

DE BAECQUE

DE BAECQUE-D'OUINCE-SARRAU



PARIS – MARDI 30 JUIN 2020



En couverture, détail du lot 167
En 2^e couverture, détails du lot 116
En 3^e couverture, détails du lot 118
En 4^e couverture, détail du lot 224

Conception graphique : Arlys - Photographies : Luc Pâris

L'exposition de la vente se tiendra sur rendez-vous dans nos nouveaux locaux au 10 rue Rossini 75009 Paris du mercredi 24 au samedi 27 et lundi 29 juin 2020, de 9h à 12h et de 14h à 18h. Nous sommes à votre disposition pour fixer ce rendez-vous, par mail à paris@debaecque.fr ou par téléphone au 01 42 46 52 02. Faute de rendez-vous confirmé, nous ne pourrions garantir l'accès à la salle une fois l'effectif complet.

La vente se déroulera à huis clos avec une retransmission en direct sur les deux plateformes d'Interenchères et de Drouot live. Vous pouvez bien entendu nous confier vos ordres d'achat ou participer aux enchères par téléphone en envoyant un mail à paris@debaecque.fr et en y joignant une copie de votre pièce d'identité et un RIB.

Afin de respecter les mesures sanitaires destinées à protéger les équipes de la maison de ventes et les visiteurs, nous vous enjoignons à porter un masque et à vous laver les mains avec le gel hydroalcoolique qui sera mis à votre disposition.

DEBAECQUE

DEBAECQUE-D'OUINCE-SARRAU

MARDI 30 JUIN 2020 - 14H
VENTE LIVE À HUIS CLOS
10 RUE ROSSINI 75009 PARIS

LIVRES ANCIENS
ET MODERNES
DESSINS ET
TABLEAUX ANCIENS
ARCHÉOLOGIE
MARINE - BIJOUX
MOBILIER ET
OBJETS D'ART

EXPOSITION SUR RENDEZ-VOUS
AU 10 RUE ROSSINI 75009 PARIS

Du 24 au 29 juin 2020 (sauf le dimanche) de 9h à 12h et de 14h à 18h

VENTE LIVE



RENSEIGNEMENTS ET ORDRES D'ACHATS

paris@debaecque.fr - +33 (0)1 42 46 52 02 - www.debaecque.fr

Responsable de la vente

Magdeleine de LAAGE de MEUX

mdl@debaecque.fr

+33 (0)1 42 46 52 02

Experts et spécialistes

Emmanuel de BROGLIE (EB)

LIVRES

+33 (0)1 42 22 17 13

cabinetrevel@noos.fr

Cabinet de BAYSER (DB)

DESSINS

+33 (0)1 47 03 49 87

info@debayser.com

Gérard AUGUIER (GA)

TABLEAUX ANCIENS

+33 (0)6 07 67 76 91

gerard@auguier.it

Hugues VUILLEFROY de SILLY (HVS)

TABLEAUX ET DESSINS DU XIX^E SIÈCLE

+33 (0)1 42 46 52 02

hv@debaecque.fr

Daniel LEBEURRIER (DL)

ARCHÉOLOGIE

+33 (0)6 20 65 15 57

galerie.gilgamesh@wanadoo.fr

Bruno PETITCOLLOT (BP)

MARINE - INSTRUMENTS SCIENTIFIQUES

+33 (0)6 09 61 92 18

bpetitcollot@magic.fr

Martine HOUZE (MH)

ART POPULAIRE

+33 (0)6 60 41 33 07

mhl75@gmail.com

Cabinet Emeric et Stephen PORTIER (ESP)

BIJOUX

+ 33 (0)1 47 70 89 82

experts@esportier.com

Alexandre LACROIX et Élodie JEANNEST (AL-EJ)

SCULPTURE

+33 (0)1 83 97 02 06

a.lacroix@sculptureetcollection.com

Jacques BACOT et Hughes de LENCQUESAING (JB-HL)

MOBILIER ET OBJETS D'ART

+33 (0)1 46 33 54 10

ieconseil@wanadoo.fr



The background of the image is a traditional marbled paper pattern, often used for book covers. It features intricate, swirling designs in shades of grey, blue, orange, and red. A semi-transparent white rectangular box is centered over the marbled pattern, containing the text. The text is in a bold, dark green, sans-serif font, arranged in three lines. The overall aesthetic is classic and elegant, typical of antique bookbinding.

**LIVRES
ANCIENS ET
MODERNES**

ANCIENNE BIBLIOTHÈQUE D'EUGÈNE DE LANNEAU (1807-1894)

Se plonger dans la bibliothèque d'Eugène de Lanneau (1807-1894), fils de Victor de Lanneau, figure de la Révolution et refondateur du collège Sainte-Barbe, équivaut à regarder par la fenêtre d'une maison de campagne depuis le jardin, un jour d'été.

On imagine une pièce meublée sous la Restauration. Des lettres d'Henri d'Orléans et de Lamartine sur un bureau attendent une réponse. Les ouvrages sont reliés avec soin et forment une bibliothèque homogène riche de savoirs variés. Les envois autographes nombreux illustrent le large cercle littéraire et amical du maître des lieux.

Les quelques 200 ans de cette bibliothèque ont imprimé sur les volumes usures, frottement et rousseurs. Nous le soulignons ici afin de ne pas le répéter dans chaque fiche.

1

AMPÈRE (J.-J.). *Promenade en Amérique.* Paris, Michel Lévy Frères, Libraires-Éditeurs, 1867. 2 volumes in-8°, demi-marquain rouge, dos à nerf orné de caissons et de palmettes dorés.

Dos légèrement frottés, épidermures.

JOINT du même auteur *Mélanges d'histoire littéraire et de littérature.* Paris, Michel Lévy Frères, Libraires éditeurs, 1867. 2 volumes in-8°, demi-marquain rouge, dos à nerfs orné de caissons et de palmettes dorés.

Épidermures, certaines pages légèrement piquées.

Ensemble 4 volumes. EB

Ancienne bibliothèque de monsieur Eugène de LANNEAU (1807-1894)
20 / 50 €

2

AMPÈRE (J.-J.). *L'Histoire romaine à Rome.* Paris, Michel Lévy Frères, Libraires-Éditeurs, 1863. 4 volumes in-8°, demi-marquain rouge, dos à nerf orné de caissons et de palmettes dorés.

Complet de ses cartes dépliantes.

EXEMPLAIRE ENRICHIS DE DEUX L.A.S. D'AMPÈRE.

Dos légèrement frottés, épidermures, certaines pages légèrement piquées.

On joint du même auteur *L'Empire romain à Rome.* Paris, Michel Lévy Frères, Libraires éditeurs, 1867. 2 volumes in-8°, demi-marquain rouge, dos à nerfs orné de caissons et de palmettes dorés.

EXEMPLAIRE ENRICHIS DE DEUX L.A.S. D'A. CHEVREUX CONCERNANT L'ÉDITION DE L'OUVRAGE.

Épidermures, certaines pages légèrement piquées.

Ensemble 6 volumes. EB

Ancienne bibliothèque de monsieur Eugène de LANNEAU (1807-1894)
50 / 100 €

3

GUIZOT (François). *Mémoires pour servir à l'histoire de mon temps.* Paris, Michel Lévy Frères, 1858. 8 volumes in-8°, demi-marquain rouge, dos à nerf orné de filets caissons pièce de titre et tomaison dorés. EB

Ancienne bibliothèque de monsieur Eugène de LANNEAU (1807-1894)
30 / 50 €

4

HEREDIA (José-Maria de). *Les trophées.* Paris, Alphonse Lemerre. In-12, demi-marquain et coins olive ornés d'un double filet doré. Portrait gravé en frontispice. Dos décoloré.

JOINT :

- **BANVILLE (Théodore de).** *Petit traité de Poésie française.* Paris, Alphonse Lemerre, 1891. In-12, demi-marquain olive, dos à nerf orné de caissons et pièces de titre dorés, emboîtement (déchiré).

- **MUSSET (Alfred de).** *Poésies et œuvres posthumes.* 5 volumes. Ensemble 7 volumes. EB

Ancienne bibliothèque de monsieur Eugène de LANNEAU (1807-1894)
80 / 150 €

5

JOINVILLE (Jean de). *CŒuvres, comprenant l'histoire de Saint Louis, le Credo et la lettre à Louis X.* Paris, Adrien Leclere et C^{ie} Libraires, 1867. Grand in-8°, marquain rouge, dos à nerf orné d'un caisson et de fleurs de lys, dentelle intérieure dorée, tranches dorées (Adrien Leclere).

Édition, mise en ordre par Natalis de Wailly, conservateur de la Bibliothèque impériale. Frontispice chromolithographié.

DE LA BIBLIOTHÈQUE DU D^R ANTOINE DANYAU (1803-1871), avec ex-libris ET ENRICHIS D'UNE L.A.S. DU D^R À MONSIEUR DE LANNEAU.

Dos légèrement passé et enfoncements du plat. EB

Ancienne bibliothèque de monsieur Eugène de LANNEAU (1807-1894)
80 / 120 €

6

LAMARTINE (Alphonse de). *Méditations poétiques.* Paris, Charles Gosselin, 1825. In-16, demi-marquain rouge, le dos lisse orné d'une palmette estampée.

Exemplaire enrichi d'une L.A.S. d'Alphonse de Lamartine.

Dos légèrement décoloré, frotté, rousseurs.

JOINT : du même auteur, *Les Œuvres.* Paris, Alphonse Lemerre, 1887. 5 volumes in-12 demi-marquain olive, dos à nerfs ornés de caissons dorés, tranches dorées.

Un dos décoloré, un emboîtement de deux volumes déchiré. EB
Ancienne bibliothèque de monsieur Eugène de LANNEAU (1807-1894)

100 / 200 €

7

MONTALIVET (Comte de). *Le Roi Louis-Philippe Liste civile.* Paris, Michel Lévy Frères Éditeurs, 1851. In-8°, demi-marquain à coins bleu nuit, dos à nerfs orné de fleurs de lys.

Complet du plan de château de Neuilly.

Nerfs frottés, coins décolorés, rousseurs.

JOINT : 2 L.A.S. du roi Louis-Philippe et 1 L.A.S. de la reine Marie-Amélie.

JOINT : *Les Associations ouvrières en Angleterre* (Trade-unions). Paris, Germer Baillièrre, 1869. In-12, demi-marquain bleu nuit, dos à nerfs orné de fleurs de lys dorés.

Envoi autographe de Louis-Philippe d'Orléans à monsieur de Lanneau le remerciant de son accueil à Bard et 2 L.A.S. de Louis-Philippe d'Orléans.

Ensemble 2 volumes et 4 autographes EB

Ancienne bibliothèque de monsieur Eugène de LANNEAU (1807-1894)
80 / 150 €



12

8

MAZOIS (F.). *Palais de Scaurus*. Paris, Firmin Didot, Frères, Fils et C^{ie}, 1859. In-8°, maroquin bleu nuit, dos à nerfs orné de filets dorés, tranches dorées.

JOINT :

- **WEISS (J.J.).** *Théâtre*. Paris, Calmann Lévy, 1892-1896. 4 volumes in-12 demi-marroquin rouge.

- **LECOY de LA MARCHE (A.).** *L'Art d'enluminer*. Paris, Ernest Leroux, 1890. In-12.

- **COINDET (J.).** *Histoire de la peinture en Italie*. Paris, V^{ie} Jules Renouard, 1861.

Ensemble 7 volumes. EB

Ancienne bibliothèque de monsieur Eugène de LANNEAU (1807-1894)
80 / 150 €

9

AUMALE (Henri d'ORLÉANS, duc d'). *Histoire des princes de Condé pendant les XVI^e et XVII^e siècles*. Paris, Michel Lévy Frères, 1863. 8 volumes in-8°, demi-marroquin rouge, dos à nerfs ornés de fleurs de lys, tranches dorées.

Envoi autographe signé de l'auteur à Eugène de Lanneau et enrichi d'une L.A.S. de l'auteur au même.

JOINT :

- Les 2 premiers volumes du même ouvrage.

- Notes et documents relatifs à Jean roi de France et à sa captivités en Angleterre. Enrichi d'une L.A.S de Henri d'Orléans (1 volume et 1 autographe)

- Lettres originales de madame la duchesse d'Orléans et souvenirs biographiques recueillies par G. H. de SCHUBERT. Genève, H. Georg et Paris, Magnin, Blanchard et C^{ie}, 1859.

- **CUVILLIER-FLEURY.** *Marie-Caroline Auguste de Bourbon (1822-1869) duchesse d'Aumale*. Publié avec un portrait en frontispice pour la famille après le décès de la duchesse d'Aumale, enrichi d'une L.A.S. de Henri d'Orléans à Eugène de Lanneau (1 volume et 1 autographe).

- Discours prononcés dans la séance publique tenue par l'Académie française pour la réception de M. le duc d'Aumale, Paris 1873. Envoi autographe de Henri d'Orléans à Eugène de Lanneau et enrichis de coupure de presse et de 2 cartes de visites du duc d'Aumale (1 volume).

Ensemble 14 volumes et 3 autographes. EB

Ancienne bibliothèque de monsieur Eugène de LANNEAU (1807-1894)
100 / 200 €

10

SERVOIS (Gustave). *CŒuvres de La Bruyère*. Paris, L. Hachette et C^{ie}. 1865. 3 tomes en 4 volumes in-8°, demi-marroquin à coins bleu nuit, dos à nerf.

JOINT :

- **SERVOIS (Gustave).** *Les Éditions belges des caractères de La Bruyère*. Besançon, Jacquin, 1909. 2 volumes in-4°.

- **SERVOIS (Gustave).** *CŒuvres de La Bruyère Album*. Paris, Hachette et C^{ie}, 1882. In-4°.

Ensemble 4 volumes. EB

Ancienne bibliothèque de monsieur Eugène de LANNEAU (1807-1894)
50 / 100 €

11

ORLÉANS (Duc d'). *Campagnes de l'armée d'Afrique 1835-1839*. Paris, Michel Lévy Frères, 1852. In-8°, demi-marroquin bleu nuit, dos à nerf orné de fleurs de lys dorées. Portrait gravé d'après Horace Vernet en frontispice, carte d'Alger manquante. Enrichi d'un envoi autographe signé de Robert & Philippe d'Orléans à monsieur Lanneau, et de 2 L.A.S. des deux frères.

JOINT :

- **ORLÉANS (Duc d').** *Lettres 1825-1842*. Paris, Calmann Lévy Frères, 1889. In-12. Portrait équestre gravé en frontispice.

- **ORLÉANS (Duc d').** *Récits de campagne 1833-1841*. Paris, Calmann Lévy 1890. In-12. Deux plans dépliantes.

- **ORLÉANS (Robert).** *Souvenirs de voyage*. Paris, E. Dentu, 1869. In-12. Enrichi d'un envoi autographe signé de l'auteur à monsieur Servois, gendre d'Eugène de Lanneau.

- *Madame la duchesse d'Orléans Hélène de Mecklembourg-Schwerin*. Paris, Michel Lévy Frères, 1859. In-8°.

- **VITTET (Louis).** *Les États d'Orléans scènes historiques*. Paris, Michel Lévy Frères, 1849. In-12. Enrichi d'une L.A.S de l'auteur.

- **PICOT (Georges).** *M. le duc d'Aumale Notice historique lue en séance publique le 27 novembre 1897*. Paris, Librairie Hachette et C^{ie}, 1898. In-12.

Ensemble 7 volumes et 2 autographes. EB

Ancienne bibliothèque de monsieur Eugène de LANNEAU (1807-1894)
100 / 200 €

12

AUMALE (Henri d'ORLÉANS, duc d'Aumale). *Alésia - Étude sur la septième campagne de César en Gaule*. In-8°, maroquin bleu nuit, premier plat orné des armes du duc d'Aumale, le second de son chiffre, dos à nerfs orné, pièce de titre et de fleurs de lys, dentelle intérieur et tranches dorées. Portrait gravé en frontispice et carte dépliant.

Enrichi d'un envoi autographe de l'auteur à Eugène de Lanneau et de deux L.A.S. de l'auteur au même.

Légère décoloration et épidermures, rousseurs.

JOINT : **AUMALE (Henri d'ORLÉANS, duc d').** *Les Zouaves et les chasseurs à pied*. Paris, Miche Lévy Frères, 1855. In-12, maroquin bleu nuit, premier plat orné des armes du duc d'Aumale, le second de son chiffre, dos à nerfs orné, pièce de titre et de fleurs de lys, dentelle intérieur (*Trautz-Bauzonnet*). Ex-dono manuscrit « Donn^e par S.A.R Mons^{gr}. le duc d'Aumale à Eugène de Lanneau. Décembre 1855. » et enrichi d'une L.A.S. de l'auteur au même.

Ensemble 2 volumes et 3 autographes. EB

Ancienne bibliothèque de monsieur Eugène de LANNEAU (1807-1894)
150 / 250 €

13

HUGO (Victor). *Odes et ballades ; Les rayons et les ombres ; Les chants du crépuscule ; Les orientales.* Paris, J. Hetzel et C^{ie}. 4 volumes in-8°, demi-maroquin brun, dos orné de filets dorés, fleurettes et pièce de titre.

Légèrement frottés EB

Ancienne bibliothèque de monsieur Eugène de LANNEAU (1807-1894)
30 / 50 €

14

GILLET (Louis). *Deux poètes paysans Lamartine et Péguy.* Av. Pigeonnier, St-Félicien Ardèche, 1941. Grand in-8° en demi-maroquin lie de vin, dos à nerfs soulignés de filets dorés.

Édition originale sur Montgolfier d'Annonay n° 154, complet de ses deux portraits gravés sur bois.

Envoi autographe de l'auteur à René Altmayer. EB 30 / 50 €

15

[ALMANACH ROYAL]. 1709. A Paris, chez Laurent d'Houry, 1709. In-8°, reliure en vélin, les plats ornés de deux filets dorés et des armes de la famille Pontchartrain, le dos à nerfs orné de fleurs de lys et de pièces de titre. Le calendrier interfolié.

Nerfs légèrement frottés et quelques taches sur les plats. EB

Ancienne bibliothèque de monsieur Eugène de LANNEAU (1807-1894)
150 / 200 €

16

[LITTÉRATURE] DAUDET (Alphonse). *Port-Tarascon.* Paris, E. Dentu, 1890. In-8°.

JOINT :

- **DAUDET (Alphonse).** *Rose et Ninette.* Paris, E. Flammarion. In-12

- **MÉRIMÉE (Prosper).** *Chronique du règne de Charles IX.* Paris, Charpentier, 1865. In-12.

- **MÉRIMÉE (Prosper).** *Colomba.* Paris, Charpentier, 1860. In-12.

- **MÉRIMÉE (Prosper).** *Portraits historiques et littéraires.* Paris, Michel Lévy Frères. 1874. In-12.

- **VATTIER (G.).** *Galerie des académiciens.* Paris, Amyot, 1863. 3 volumes in-12.

- *Le meurtre du Mis de Monaldeschi.* Paris, Louis Lacour, 1865. In-18.

Ensemble 9 volumes. EB

Ancienne bibliothèque de monsieur Eugène de LANNEAU (1807-1894)
40 / 80 €

17

[LITTÉRATURE]. *La Chanson de Roland.* Tours, Alfred Mame, 1887. In-12 demi-maroquin bleu nuit, dos à nerfs.

JOINT :

- *Rabelais.* Paris, L. Hachette et C^{ie}, 1868. In-12.

- *Le roam de Tristan et Iseult.* Paris, l'édition d'art. In-12.

- **CHENIER (André).** *Poésies.* Paris, Charpentier et C^{ie}, 1870. In-12.

- **BAUDE (Henri).** *Les vers.* À Paris, chez Aug. Aubry, 1856. In-12.

- *Lettres d'Abélard et Héloïse.* Paris, Charles Gosselin, 1840.

Ensemble 6 volumes. EB

Ancienne bibliothèque de monsieur Eugène de LANNEAU (1807-1894)
30 / 50 €



15

18

[LITTÉRATURE ANGLAISE] SHAKESPEARE (William). *Œuvres choisies traduite par Francisque Michel.* Paris, Firmin-Didot et C^{ie}, 1889. 3 tomes en 3 volumes in-8°, demi-veau fauve, dos à nerfs, pièces de titre et tomaison, tranches dorées.

JOINT :

- **SHAKESPEARE (William).** *Hamlet.* Paris, Truchy, 1833. In-16.

- **BURNEY (Miss).** *Evelina.* Chiswick, Whittingham, 1822. In-18.

Ensemble 5 volumes. EB

Ancienne bibliothèque de monsieur Eugène de LANNEAU (1807-1894)
30 / 60 €

19

[LITTÉRATURE] **BEAUMARCHAIS**. *Œuvres complètes*. Paris, chez Étienne Ledoux, 1821. 6 volumes in-8°.

JOINT :

- **SCARRON**. *Le roman comique*. Paris, Lavigne, 1846. In-12.
- **COUSIN (Victor)**. *Œuvres*. Paris, Pagnerre, 1849. 3 volumes in-12.
- **CHATEAUBRIAND (Vicomte de)**. *Le génie du christianisme*. Paris, Firmin-Didot Frères et Fils et C^{ie}, 1874. 2 volumes in-12.
- *Les moralistes : La Rochefoucauld et La Bruyère*. In-4.
- *Le feint Alcibiade*. À Paris, chez Auguste Courbe, 1661. In-18.
- **BRACHET (Auguste)**. *L'Italie qu'on voit et l'Italie qu'on ne voit pas*. Paris, C. Marpon et E. Flammarion, 1883. In-12.
- **BOURGUIGNON (L.)**. *Recueil de vers*. In-16.
- **BERNARD**. *Œuvres complètes*. À Londres, 1775. In-16.
- **BARBIER (Auguste)**. *Lambes*. Paris, Urbain Canel, 1832. In-8°.
- **ORLEANS (Louis-Philippe d', comte de Paris)**. *Damas et le Liban*. Londres, W. Jeffs, 1861. In-8°. Enrichi d'une L.A.S. de l'auteur.
- **SERVOIS (Gustave)**. *Recueil des miracles de Notre-Dame de Roc-Amadour*. À Paris, J.B. Dumoulin, 1856. In-8°.
- **LA FONTAINE (Jean de)**. *Fables*. À Paris, chez Chapellet, 1830. In-18.

Ensemble 21 volumes. EB

Ancienne bibliothèque de monsieur Eugène de LANNEAU (1807-1894)
80 / 150 €

20

[MÉMOIRES] *Mémoires de Roger de Rabutin comte de Bussy*. Paris, Charpentier, 1857. 2 volumes in-12, demi-veau gold, dos à nerf, pièces de titre et toison.

JOINT :

- **LEMOINNE (John)**. *Études critiques et biographique*. Paris, Michel Lévy, 1852. In-12.
- **CAMPARDON (Émile)**. *Les prodigalités d'un fermier général complément des mémoires de madame d'Épinay*. Paris, Charavay Frères, 1882. In-12.
- **VATTIER (G.)**. *Sainte-Beuve Portrait littéraire*. Paris, Ch. Delagrave, 1892. In-12.
- **LEMOINNE (John)**. *Nouvelles études critiques et biographique*. Paris, Michel Lévy Frères, 1863. In-12. Avec envoi autographe.
- *Correspondance complète de madame la duchesse d'Orléans née princesse Palatine*. Paris, Charpentier, 1863. 2 tomes en 2 volumes in-12.
- **LANNEAU (Eugène de)**. *Scènes et portraits choisis dans les mémoires authentiques du duc de Saint-Simon*. Paris, Hachette et C^{ie}, 1887. 2 tomes en 2 volumes in-12.
- *Souvenirs de la princesse de Tarente (1789-1792)*. Nantes, Émile Grimaud et Fils, 1897. In-4.
- **PICOT (Georges)**. *Notice historique sur la vie et les travaux de M. le duc d'Aumale*. Paris, typographie de Firmin Didot et C^{ie}, 1847. In-4.

Ensemble 13 volumes. EB

Ancienne bibliothèque de monsieur Eugène de LANNEAU (1807-1894)
50 / 100 €

21

[HISTOIRE] **SAINT-AULAIRE (Comte de)**. *Histoire de la fronde*. Paris, Baudouin Frères, 1827. 3 volumes in-8°.

JOINT :

- **MIGNET (F.A.)**. *Histoire de la révolution française depuis 1789 jusqu'en 1814*. Paris, Firmin Didot Père et Fils, 1827. 2 volumes in-8°.
- **PREVOST-PARADOL**. *Quelques pages d'histoire contemporaine*. Paris, Michel Lévy Frères, 1871. 4 volumes in-12.
- **PREVOST-PARADOL**. *La France nouvelle*. Paris, Michel Lévy Frères, 1868. In-12.
- **MONMERQUE (M.)**. *Les historiettes de Tallemant des Réaux*. Paris, Garnier Frères, 1861. 4 tomes en 2 volumes in-12.
- **QUICHERAT (Jules)**. *Histoire du siège d'Orléans*. Paris, L. Hachette et C^{ie}, 1854. In-12.
- **AMPÈRE (J.J.)**. *Histoire littéraire de la France avant Charlemagne*. Paris, Didier et C^{ie}. 1867. In-8°.
- **DUBAIL (E.)**. *Précis d'histoire militaire*. Paris, Librairie militaire de J. Dumaine, 1879. In-12.
- **SACY (S. de)**. *Variétés littéraires morales et historiques*. Paris, Didier et C^{ie}. 1858. 2 volumes in-8°.
- **LUCE (Simon)**. *La France pendant la guerre de cent ans*. Paris, Hachette et C^{ie}, 1890. In-8°. Exemplaire hors commerce.
- **METZ (Guillebert de)**. *Description de la ville de Paris au XV^e siècle*. Paris, Auguste Aubry, 1804. In-12.
- **THIERRY (Auguste)**. *Histoire de la conquête de l'Angleterre par les normands*. Paris, Just Tessier, 1856. 4 volumes in-8°.
- *Histoire de Jules César tome 2*. Paris, Henri Plon, 1866. In-4.
- **VIGNY (Alfred de)**. *Cinq-mars*. Paris, H. Delloye et V. Lecou, 1837. 2 tomes en 2 volumes in-8°.

Ensemble 26 volumes. EB

Ancienne bibliothèque de monsieur Eugène de LANNEAU (1807-1894)
50 / 100 €

22

[ROME - TACITE]. *Œuvres de Tacite*. À Paris, de l'imprimerie de Moutardier, An VII^e, 1799. 7 volumes in-8°, veau blond, dos lisse à pièce de titre rouge et triple filets dorés.

Dos frottés et plats usés. EB

Ancienne bibliothèque de monsieur Eugène de LANNEAU (1804-?)
60 / 100 €

23

[GRÈCE - ROME]. *L'Énéide de Virgile par Pierre DELESTRE*. À Paris, chez l'auteur, 1829. 3 volumes in-12 demi-veau noir, dos à nerfs et filets dorés.

JOINT :

- **CICÉRON**. *Les Catilinaires*. Paris, Hachette, 1849. In-12.
- **EURIPIDE**. *Théâtre*. Paris, G. Charpentier. 2 volumes in-12.
- **WORMS de ROMILLY (Emmanuel)**. *Odes d'Horace*. Paris, Bossange Frères, 1826. In-8°.
- *Traduction en vers des odes d'Horace*. À Paris, P. Didot l'aîné, 1817.
- *Conciones poetica ou discours choisis des poètes latins, anciens*. Paris, Le Normant, 1819. In-12.
- **CARREL (Armand)**. *Œuvres de P. L. Courier*. Paris, Firmin Didot, Frères, Fils et C^{ie}. 1862. In-12.
- *Considérations sur les causes de la grandeur des romains, et de leur décadence*. À Paris, chez Nyon le jeune, 1802. In-12.
- *Romans grecs*. À Paris, chez Lefèvre, 1841. In-12.

Ensemble 12 volumes. EB

Ancienne bibliothèque de monsieur Eugène de LANNEAU (1807-1894)
30 / 80 €

24

[HISTOIRE NATURELLE]. BUFFON. *Œuvres choisies.* Firmin Didot Frères, 1834. 2 volumes in-12.

JOINT :

- **BUFFON.** *Œuvres - Oiseaux.* Paris, J. Vermot. In-12.
 - *Discours admirable de l'art de la terre.* Genève, Jules-Guillaume Fick, 1863.
 - *La Foi nouvelle cherchée dans l'art.* Paris, Au comptoir des imprimeurs unis, 1850.
- Ensemble 5 volumes. EB

Ancienne bibliothèque de monsieur Eugène de LANNEAU (1807-1894)
20 / 50 €

25

[RELIGION] *Sermons choisis de Bossuet, de Bourdaloue et de Massillon.* Paris, J. Techner, 1859. In-12 en maroquin bleu nuit, dos à nerfs.

JOINT :

- *Œuvres complètes de M. Bernard.* À Londres, 1775. In-12.
 - *Choix des petits traités de morale de Nicole.* Paris, J. Techener. 1857. In-12
 - *Correspondance philosophique de Caillot Duval.* À Nancy, 1795. In-12
 - *Réflexion sur la miséricorde de Dieu par la duchesse de La Vallière.* Paris, J. Techener, 1860. 2 tomes en 2 volumes in-12.
- Ensemble 6 volumes. EB

Ancienne bibliothèque de monsieur Eugène de LANNEAU (1807-1894)
10 / 30 €

26

[RELIGION]. BIBLIA *sacra veteris et novi testament.* Amsterdam, Ioannem Ianssonium, 1727. In-16, veau fauve, filets dorés encadrant les plats, dos à nerfs orné, pièce de titre et de caissons de dentelles, tranches dorées.

Note autographe d'Eugène de Lanneau mentionnant un cadeau de son père Victor de Lanneau.

JOINT :

- *Satyre Menipée de la vertu du catholicon d'Espagne.* À Ratisbonne, chez Mathias Kerner, 1677. In-18. Planche dépliant manquant.
 - *Sermons choisis de Bossuet, de Bourdaloue et de Massillon.* Paris, J. Techener, 1859. 2 volumes in-16 (tome 2 et 3), maroquin rouge et brun à filets.
 - **DUGUET.** *Choix des traités de morale chrétienne.* Préface par Sylvestre de SACY. Paris, J. Techener, 1858. 2 volumes in-12.
 - **PRÉVOST-PARADOL.** *Étude sur les moralistes français.* Paris, Librairie de L. Hachette et C^{ie}, 1865. In-12, demi-marocquin rouge, dos à nerf orné de pièce de titre et de caissons dorés. Enrichi d'une L.A.S. de l'auteur à Eugène de Lanneau.
 - **[CHEVIGNÉ]. LACOUR (Louis).** *L'œuvre de M. le comte de Chevigné au XIX^e siècle.* Paris, 1865. In-16, demi-veau havane, pièce de titre en maroquin rouge. Envoi de l'auteur à Eugène de Lanneau.
 - **LACOUR (Louis).** *Mémoires de la duchesse de Brancas sur Louis XV et M^{me} de Chateauroux.* 1865. In-16.
 - *Les Heures françaises ou les vêpres de Sicile et les matines de la Saint Bartelemi.* À Amsterdam, chez Antoine Michiels, 1690. In-16 en veau havane. Ex-libris et L.A.S. d'Antoine Danyau à Eugène de Lanneau.
 - **[BLOCQUEVILLE (M^{me} de)].** *Pensées d'un pape.* Paris, Librairie des Bibliophiles, 1886. In-18.
 - **GUIZOT (M.).** *L'Amour dans le mariage.* Paris, Librairie de L. Hachette et C^{ie}, 1855. In-12.
 - *Délices de la semaine sainte.* Paris, A. Fonteney, 1892. In-18.
- Ensemble 14 volumes. EB

Ancienne bibliothèque de monsieur Eugène de LANNEAU (1807-1894)
60 / 100 €

27

[THÉÂTRE - MUSIQUE] MOLIÈRE LULLY. *Le mariage forcé.* Paris, Librairie de L. Hachette, 1867. In-12 demi-marocquin vert olive et filets dorés.

JOINT :

- **LECLERCQ (Théodore).** *Proverbes dramatiques.* Paris, A. Sautet et C^{ie}. 1827. 5 tomes en 5 volumes in-8°, veau havane les plats à filet doré et frise estampée, le dos à nerf orné de filets et dentelles, tranches marbrées.
 - *Théâtre de Regnard.* Paris, Firmin-Didot et C^{ie}, in-12
 - *Elomire Hypocondre,* livret XVIII^e siècle, reliure XIX^e siècle, in-12
 - *Lettres de l'ouvreuse.* Paris, chez Léon Vanier, 1890. In-12
 - **DELAUVIGNE (Casimir).** *Le paria.* À Paris, chez J.-N. Barba, 1821. In-8°.
 - **SOUJET (Alexandre).** *Clytemnestre.* Paris, Ponthieu, 1822. In-8°.
 - **QUICHERAT (Louis-Marie).** *Traité élémentaire de musique.* Paris, Librairie classique de L. Hachette, 1833.
- Ensemble 12 volumes. EB

Ancienne bibliothèque de monsieur Eugène de LANNEAU (1807-1894)
100 / 200 €

28

[THÉÂTRE]. CRÉBILLON (Prosper Jolyot de). *Œuvres.* Paris, Imprimerie de P. Didot l'Aîné, 1812. 3 volumes in-8°, veau marbré, filet et roulette, dos lisse orné, pièces de titre, toisons et caisson dorés, tranches dorées.

Exemplaire dont les figures de Peyron ont été remplacées par le portrait et les neuf figures de Marillier de l'édition de 1785. Dos frotté, rousseurs, quelques coins de page déchirés. EB

Ancienne bibliothèque de monsieur Eugène de LANNEAU (1807-1894)
100 / 200 €

29

[THÉÂTRE]. AUGUIER (Émile). *Les Fourchambault.* Paris, Calmann Lévy, 1878. Grand in-8°, demi-marocquin rouge à nerfs.

JOINT :

- **MONNIER (Marc).** *Sic vos non vobis.* Genève, Joël Cherbuliez, 1852. In-12.
- **LEROY (Onésime).** *Caton le censeur.* À Paris, chez Amyot, 1823. In-8°.
- **ARNAULT (Lucien).** *Régulus.* Paris, Ponthieu, 1822. In-8°.
- **DELAUVIGNE (Casimir).** *L'École des vieillards.* À Paris, Ladvocat, 1823. In-8°.
- **VATTIER (Gustave).** *Chasse au lion.* À Paris, 1852. In-12. Avec envoi et poésie autographe de l'auteur à Eugène de Lanneau.
- **REGNARD.** *Les Vendanges.* Paris, E. Dentu et A. Aubry, 1855. in-12.

Ensemble 7 volumes. EB

Ancienne bibliothèque de monsieur Eugène de LANNEAU (1807-1894)
150 / 200 €



32

30

[DIVERS] Lots de 15 volumes comprenant :

- Recueil de lettres de P.-A. Victor de Lanneau précédé d'une notice biographique de L. Quicherat. Paris, E. Duverger, 1851. In-4 en maroquin rouge les plats ornés de palmettes dorées et filets estampés, dos à nerfs orné de fleurettes dorées, dentelle intérieur et tranches dorées. Enrichi d'une L.A.S. d'Henri d'Orléans.
 - **ALTMAYER (V.)**. *Manuel de connaissances militaires pratiques*. Paris, J. Dumaine, 1880. In-12.
 - Livre de prix du lycée impérial de Versailles. 2 volumes in-4.
 - **SERVOIS (Gustave)**. Recueil de documents. 2 volumes.
 - **VALLERY-RADIT (R.)**. *L'esprit militaire en France depuis cent ans*. Paris, maison Quantin, 1890. In-8°.
 - Recueil de lettres de P.-A. Victor de Lanneau précédé d'une notice biographique de L. Quicherat. Paris, E. Duverger, 1851. 3 volumes In-4.
 - Rapport du conseil général de l'Aube, Session d'avril 1874. In-8°.
 - Rapport au ministre sur l'administration des archives. In-8°.
 - Notes d'histoire, Manuscrit. In-15.
 - **DESJARDINS (Gustave)**. Conférences faites aux élèves de l'école de Chartres. Paris, E. Bourolton, 1890.
 - Discours de M. S. de Sacy prononcé à sa réception à l'Académie française. Paris, Didier, 1855.
- Ensemble 15 volumes. EB

Ancienne bibliothèque de monsieur Eugène de LANNEAU (1807-1894)
50 / 100 €

31

« *Merveilles architecturales et artistiques de l'Italie* », circa 1870/1880
Album contenant 85 tirages albuminés par divers photographes, dont James ANDERSON et les frères ALINARI : vues de Naples, Rome, Florence, Siègne, Pise, Assise, Pérouse...
Épreuves légendées dans les négatifs et non collées.
H. 19,3 cm - L. 25,3 cm environ EB

Ancienne bibliothèque de monsieur Eugène de LANNEAU (1807-1894)
Expert : Damien Voutay – 06 61 25 51 87.

150 / 200 €

32

École FRANÇAISE du XIX^e siècle, vers 1850

Album amicroum de 49 pages comportant des paysages de Normandie et de Bretagne dont la pointe Saint-Mathieu, le fort de Brest, les falaises de Fécamp, etc.

Mine graphite, rehauts de craie blanche.

H. 26,5 cm - L. 35 cm (l'album) HVS

Certains dessins de l'album sont signés « Marie », l'un porte la mention émouvante « 9 septembre 1851 Un an après ma première leçon ».

En dernière page est collé en plein un dessin à la pierre-noire, rehaussé à la craie blanche, sur papier bleu de Jeanne Philiberte LEDOUX (1767-1840) « la lecture », H. 16 cm - L. 12 cm, signé en bas à gauche « M^{lle} Ledoux ».

JOINT :

- 1 album à reliure en maroquin vert olive à décor estampé comprenant des encres, des aquarelles et une feuille de marronnier ajourée représentant un temple, datée 1813.

- 1 album à reliure de maroquin lie de vin à décor estampé comprenant des coupures de presse.

Ensemble 3 albums. EB

Ancienne bibliothèque de monsieur Eugène de LANNEAU (1807-1894)
400 / 600 €

À DIVERS AMATEURS LIVRES ANCIENS



35

33

[MERCURE GALANT]. • *Mercur galant [...] May 1680.* •• [...] *Octobre 1685.* À Paris, Au Palais, s. d. [1680 & 1685]. Ensemble 2 volumes in-16, veau, dos à nerfs orné de fleurs de lys, tranches dorées (*reliure de l'époque*). 60 / 80 €

34

HARDOUIN de PÉRÉFIXE (Paul Philippe). *Histoire du Roy Henry le Grand.* À Amsterdam, Chez Louys & Daniel Elzevier, 1661. Petit in-12 (72 x 130 mm), vélin ivoire à petits recouvrements, titre à l'encre au dos (*reliure de l'époque*).

ÉDITION ORIGINALE.

[6] ff. (dont un titre-frontispice gravé) + 522 pp.

Pagination sautant (sans lacune de texte) de la p. 430 à la p. 441, comme le signale Willems. Titré à l'encre au XIX^e siècle.

Willems, 323, 1272.

300 / 400 €

35

[NOBLESSE – ESPAGNE]. Manuscrit espagnol contenant les lettres de noblesse de Bernardino Vaca de Buiza (Buyca), avec enluminure. Valladolid, 13 Juin 1602. In-folio (32,2 x 22,7 cm). Vélin souple, encadrement « à la Du Seuil » sur les plats avec fleurons en noir, dont un central plus important. En espagnol. Trace de liens, petite usures et taches du temps sans gravité. Il se compose de :

- 12 pp. sur vélin, dont une ENLUMINURE à pleine page (gouache et or) et 11 pages de texte, avec encadrements à l'encre brune et un bandeau en-tête enluminé.

- 27 ff. soit 56 pp. sur papier vergé réglé ont été brochés à la suite. Texte à l'encre brune.

Belle enluminure représentant les armes de la famille Vaca de Buiza : en 1 aigle portant un agneau mort dans les serres, posé en haut d'une montagne, aux pieds de laquelle paissent deux taureaux ; en 2, parti mi-coupée avec tête de taureau et damier (échiqueté). Les armes sont richement entourées de feuilles d'acanthes, heaume en-tête avec plumes d'autruches sur fond parme et bel encadrement.

Expert : Emmanuel Lorient +(0)1 43 54 51 04

600 / 800 €



38

36

[NOBLESSE – ALLEMAGNE]. Manuscrit allemand contenant des lettres de noblesse d'Hartmann Andreas von Faber, avec enluminure. 1746. En allemand. In-folio (36 x 26 cm). Velours rouge, cordelette dorée sur le dos et liens de ruban : deux sont conservés (jaune vif) et deux manquent en grande partie (ruban noir).

- 8 ff. soit 16 pp. sur vélin, dont une ENLUMINURE à pleine page et 11 pages de texte, avec ornements calligraphiés, à l'encre brune. Belle enluminure représentant le blason de la famille : pélican de piété nourrissant ses oisillons dans leur nid, fond rouge (gueules). Les armes sont richement entourées de feuilles d'acanthes rouge et or, heaume couronné en-tête avec

lion sur fond de beau paysage. Encadrement doré avec chaînette de blasons miniature, surmonté des armes de Lorraine (parti d'or à la bande de gueules, chargé de trois alérions d'argent) et des Médicis (d'or à cinq tourteaux de gueule, surmonté d'un sixième d'azur à trois fleurs de lis d'or) avec aigle bicéphale couronné.

Expert : Emmanuel Lorient +(0)1 43 54 51 04

600 / 800 €

37

[RELIURE EN MAROQUIN ROUGE]. *Office de la Semaine-Sainte [...].* À Paris, Chez Antoine Dezallier, 1715. In-8°, maroquin rouge, large dentelle dorée aux petits fers encadrant les plats, dos à nerfs orné, tranches dorées (*reliure de l'époque*).

Un frontispice gravé.

150 / 200 €

38

[CHEVALERIE (ORDRES DE) / HELYOT (Pierre)]. *Histoire des ordres militaires ou des chevaliers, des milices seculieres & regulieres [...]* qui ont été établies jusques à présent. À Amsterdam, Chez Pierre Brunel, 1721. 4 volumes in-12, maroquin rouge, triple filet doré encadrant les plats, fleuron aux angles, dos à nerfs orné, tranches dorées (*reliure de l'époque*).

Un frontispice et nombreuses planches gravés par Bernard PICARD et SCHOONEBECK, représentant des chevaliers en costumes et de nombreuses décorations. EXEMPLAIRE EN MAROQUIN de ce livre qui donne l'histoire et la succession chronologique des grands-maîtres de tous les ordres de chevalerie.

Cohen, 480 ; Saffroy, I, 3750.

700 / 900 €

39

[RELIURE EN MAROQUIN ROUGE]. *Office de la Semaine-Sainte [...].* À Paris, Chez Grégoire Dupuis, 1724. In-8°, maroquin rouge, large roulette dentelée dorée encadrant les plats, dos à nerfs orné, tranches dorées (*reliure de l'époque*).

De la bibliothèque du Château de Louppy, avec ex-libris.

Quelques rousseurs.

100 / 150 €

40

[MARINE - BOUGUER (Pierre)]. *De la mâturation des vaisseaux*. À Paris, Chez Claude Jombert, Libraire, 1727. In-4°, cartonnage moderne.

L'ouvrage porte en sous-titre l'avertissement suivant : « Pièce qui a remporté le Prix de l'Académie Royale des Sciences, proposé pour l'année 1727. »

[II] ff. + 164 pp.

Cinq planches repliées.

200 / 250 €

41

[MARINE - CAMUS (Charles Étienne Louis)]. *De la mâturation des vaisseaux*. À Paris, Chez Claude Jombert, Libraire, 1728. In-4°, cartonnage moderne.

L'ouvrage porte en sous-titre l'avertissement suivant : « Pièce qui a concouru à l'occasion du Prix proposé l'an 1727 par Messieurs de l'Académie Royale des Sciences. »

[I] f. + 63 + [1] pp. Trois planches repliées.

Polac, 1424.

200 / 250 €

42

[GASTRONOMIE - MASSIALOT (François)]. *Le Nouveau cuisinier royal et bourgeois [...]*. À Paris, Chez Claude Prudhomme, 1733. 2 volumes in-12, veau de l'époque.

80 / 100 €

43

[ALBÈRE (Érasme), PISE (Barthélemy de) & BADIUS (Conrad)]. *L'Alcoran des Cordeliers [...]*. Amsterdam, Aux dépens de la Compagnie, 1734. 2 volumes in-12, maroquin rouge, triple filet doré encadrant les plats, dos à nerfs orné (reliure de l'époque).

« Nouvelle édition ornée de figures dessinées par B. PICART. »

Un titre-frontispice et une planche repliée (« La Conformité de St François avec Jésus-Christ »).

250 / 300 €

44

[RELIURE EN MAROQUIN AUX ARMES]. *L'Office de la Semaine-Sainte, à l'usage de la Maison du Roy [...]*. À Paris, De l'Imprimerie de Jacques Collombat, 1741. In-8°, maroquin rouge, fine roulette dentelée dorée encadrant les plats, armoiries royales au centre, dos à nerfs orné de lys, tranches dorées (reliure de l'époque).

Un frontispice et un titre-frontispice gravés.

Quelques accidents, mais

EXEMPLAIRE EN MAROQUIN AUX ARMES ROYALES.

150 / 200 €

45

[DIVERS]. Ensemble de trois volumes in-12 en veau de l'époque :

- LA BRUYÈRE. *Les Caractères*. Paris, Chez David, 1750 (2 vol. in-16).

- AUGUSTIN (st). *Les Confessions*. Paris, Chez Le Mercier, 1743 (In-12).

40 / 50 €

46

[RELIURE EN MAROQUIN ROUGE]. Livre d'Église latin-français [...]. À Paris, Aux dépens des Libraires associés, 1750. In-12, maroquin rouge, roulette dentelée dorée encadrant les plats, dos à nerfs orné, tranches dorées (reliure de l'époque).

EXEMPLAIRE EN MAROQUIN À DENTELLE. 50 / 60 €

47

[RELIURE EN MAROQUIN AUX ARMES]. *L'Office de la quinzaine de Pasque [...]* pour la maison de M^{gr}. Le duc d'Orléans. À Paris, Chez d'Houry, 1755. In-12, maroquin rouge, fine roulette dentelée dorée encadrant les plats, armoiries au centre, dos à nerfs orné, tranches dorées (reliure de l'époque).

Quelques rousseurs, mais

EXEMPLAIRE EN MAROQUIN AUX ARMES DU DUC D'ORLÉANS.

100 / 120 €

48

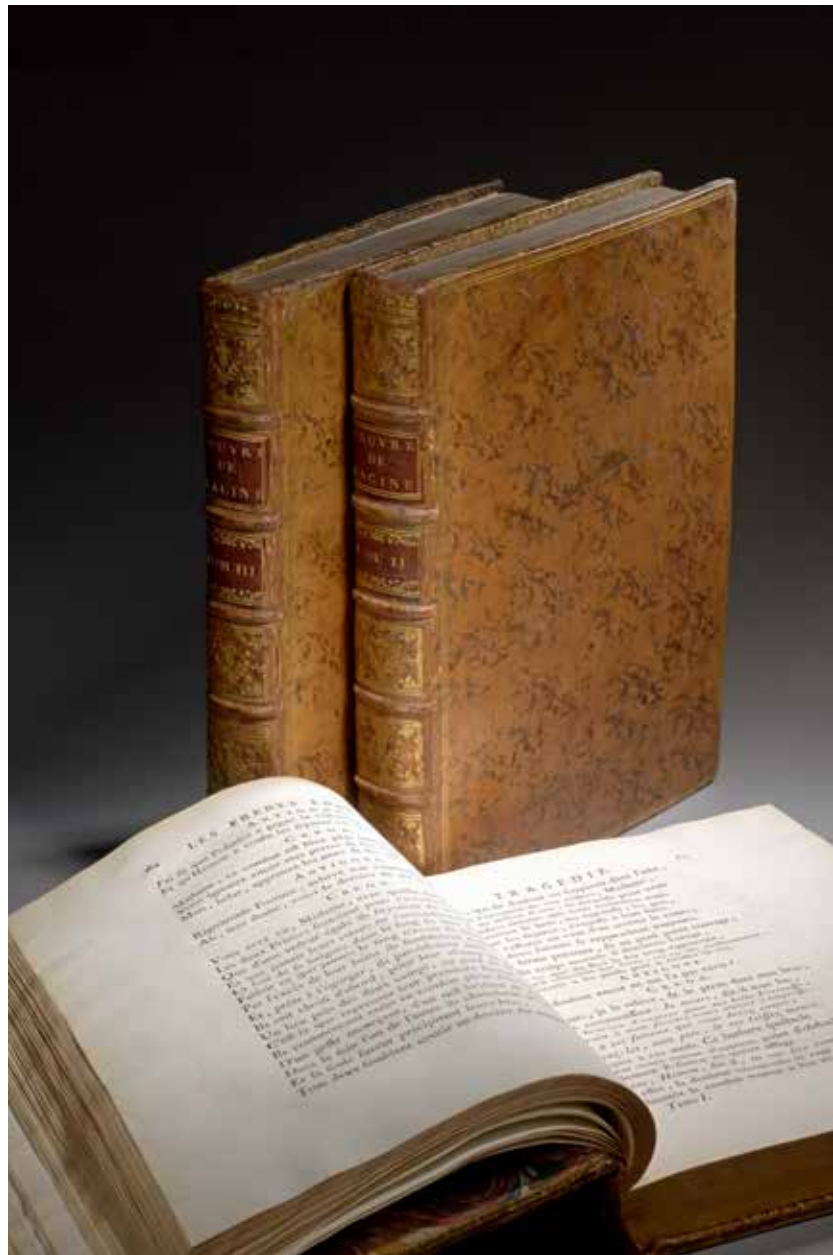
RACINE (Jean). *Œuvres*. Paris, 1760. 3 volumes in-4°, veau, triple filet doré encadrant les plats, dos à nerfs orné, pièces de titre en maroquin, tranches dorées (reliure de l'époque).

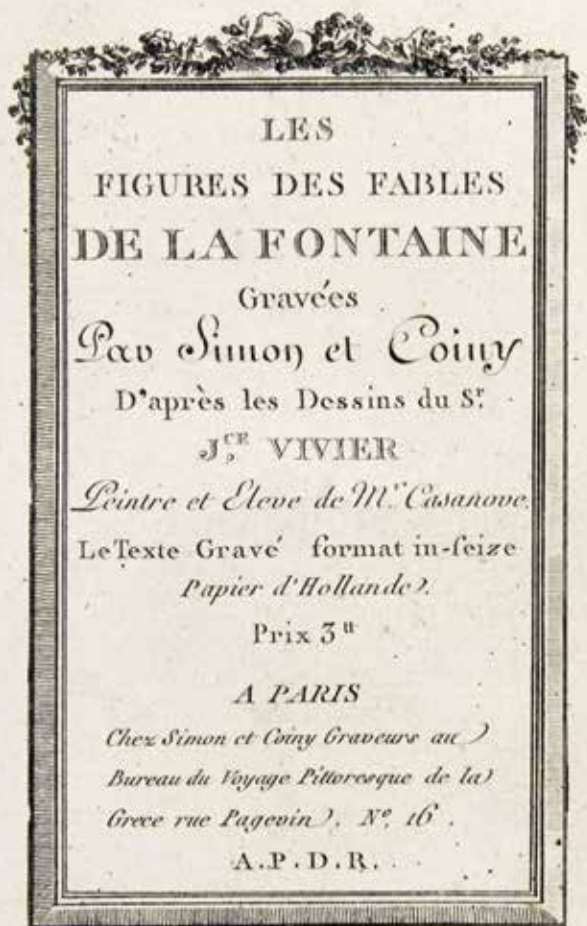
Un portrait gravé par DAULLÉ, trois fleurons sur les titres, douze figures, treize vignettes et 60 culs-de-lampe par DE SÈVE.

Coiffes et coins restaurés ; quelques petites piqûres et quelques feuillets légèrement roussis.

« Très belle édition » (Cohen, 846).

400 / 500 €





49

[RELIURE EN MAROQUIN ROUGE]. *Office de Saint Jacques le Majeur, apostre.* À Paris, Chez de Hansy, 1769. In-12, maroquin rouge, large roulette dentelée dorée encadrant les plats, dos lisse orné, tranches dorées (*reliure de l'époque*). 80 / 100 €

50

BOILEAU-DESPRÉAUX (Nicolas). *Œuvres.* À Amsterdam, Chez D. J. Changuion, 1772. 5 volumes in-8°, veau marbré, triple filet doré encadrant les plats, dos à nerfs orné, tranches dorées (*reliure de l'époque*).

Un frontispice portant le portrait de l'auteur en médaillon par Bernard PICART, huit figures gravées par VAN DER MEER et PICART, une vignette sur chacun des cinq titres et sept en culs-de-lampe.

Petit accident à deux coiffes et un mors. 200 / 250 €

51

[RELIURE]. Livre d'église, latin-français [...]. À Toulouse, 1775. In-12, maroquin rouge, dos à nerfs orné, tranches dorées (*reliure de l'époque*). 50 / 60 €

52

[RELIURE EN MAROQUIN ROUGE]. *Le Petit Paroissien complet* [...]. À Paris, Chez De Hansy, 1776. In-12, maroquin rouge, large roulette dentelée dorée encadrant les plats, dos à nerfs orné, tranches dorées (*reliure de l'époque*).

EXEMPLAIRE EN MAROQUIN À DENTELLE. 100 / 120 €

53

[RELIURE EN MAROQUIN AUX ARMES - NARBONNE]. *Missel de Paris, latin-français* [...]. À Paris, Chez les Libraires associés, 1779. In-12, maroquin rouge, filet doré encadrant les plats, armoiries au centre, dos lisse orné, tranches dorées (*reliure de l'époque*).

EXEMPLAIRE EN MAROQUIN ROUGE AUX ARMES DU COMTE DE NARBONNE-PELET. 100 / 120 €

54

[LA FONTAINE - SIMON & COIGNY]. *Les Figures des Fables de La Fontaine gravées par Simon et Coigny.* À Paris, Chez Simon & Coigny, Graveurs, s. d. [circa 1787]. In-8° [142 x 215 mm], demi-basane verte, dos lisse orné (*reliure début XIX^e s.*).

TOUT PREMIER TIRAGE, DE FORMAT IN-8°, qui fut interrompu et DONT IL NE FUT IMPRIMÉ QUE QUELQUES EXEMPLAIRES. Ce tirage fut arrêté à la fin du premier volume de texte (76 pp.) et après la 137^e planche du troisième volume de cette édition qui devait en comporter six.

Exemplaire constitué d'un titre et 42 figures, dessinées par VIVIER, le tout « gravé [...] sur] papier d'Hollande » par SIMON & COIGNY.

Tome I seul.

La plus grande partie du tirage de cette édition fut ensuite imprimée en six volumes de format in-18, par Didot l'aîné, en 1787, et illustrée de 274 figures.

Quelques légères rousseurs.

Cohen, 553-554 (« Le texte devait être entièrement gravé, mais on s'est arrêté après les premières Fables ») ; Rochambeau, 131 (« Belle édition [...] Quelques feuillets avaient été gravés en format petit in-8°, les éditeurs ne continuèrent pas le travail et se contentèrent de typographier le texte en le réduisant à l'in-18 »). 1 200 / 1 500 €

54

55

RELIURE EN MAROQUIN AUX ARMES]. RICHAUD MARTELLI (Honoré Antoine). *Fables nouvelles*. À Bordeaux, Chez P. Philippot, 1788. In-12, maroquin rouge, large dentelle dorée aux petits fers encadrant les plats, armoiries au centre, dos lisse orné, tranches dorées (*reliure de l'époque*).

EXEMPLAIRE EN MAROQUIN AUX ARMES ASTOR).

100 / 120 €

56

SAINT-SIMON (Louis de ROUVROY, DUC DE). • Mémoires [...] ou l'Observateur véridique, sur le Règne de Louis XIV, & sur les premières époques des Règnes suivans. Londres, et se trouve, à Paris, chez Buisson, et à Marseille, chez Jean Mossy, 1788 (3 vol.), • Supplément aux mémoires [...] pour servir de Suite & de Complément [...]. À Londres, et se trouve, à Paris, Chez Buisson, 1789 (4 vol.). Ensemble 7 volumes in-8°, demi-marroquin rouge à grain long, dos à nerfs, tête dorée (*reliure fin XIX^e s.*).

ÉDITION ORIGINALE publiée par Soulavie et ne comprenant que des fragments des Mémoires de Saint-Simon. [Tchemerzine, 10, 156.]

Quelques feuillets avec taches marginales. 600 / 700 €

57

[VOYAGES - LEDYARD (John), LUCAS (Paul) & MOORE (François)]. *Voyages de MM. Ledyard et Lucas en Afrique* [...]. Suivis d'extraits de voyages [de François Moore] faits à la rivière de Gambie [...]. Traduction par A. J. N. LALLEMANT. À Paris, Chez Xhrouet & Déterville, an XII (1804). 2 tomes à pagination continue en deux volumes in-8°, basane racinée, dos lisse orné (*reliure de l'époque*). PREMIERE ÉDITION FRANÇAISE.

Épidermure sur un second plat ; quelques rousseurs. Sans les deux cartes annoncées dans le titre. 80 / 100 €

58

[JARDINS]. THOUIN (Gabriel). *Plans raisonnés de toutes les espèces de jardins*. Se vend à Paris, Chez l'Auteur & alii..., 1823. In-folio, demi-marroquin turquoise à petits coins, dos lisse (*reliure moderne*).

« Seconde édition » de cet incunable de la lithographie. 57 planches lithographiées en couleurs par MOITTE (numérotées de 1 à 56 + 1).

Les planches 51 & 52 représentent un « Projet d'une ferme expérimentale de la zone torride » avec une vue des « Ile et batimens » de cette ferme. 1 800 / 2 000 €

59

[RELIURE EN MAROQUIN BLEU]. *Heures dédiées a la Reine* [...] précédées des testaments du Roi, de la Reine, d'un discours du Roi à Madame [...]. À Paris, Chez Saintin Libraire, s. d. [circa 1830]. In-12, maroquin bleu à grain long, fine roulette dentelée dorée encadrant les plats, dos lisse orné, tranches dorées (*reliure de l'époque*).

Quatre planches, une vignette sur le titre et un fac-similé. Quelques rousseurs. 100 / 120 €



56

60

BERNARDIN DE SAINT-PIERRE (Jacques Henri). • *Paul et Virginie* • • *La Chaumière indienne*. Paris, L. Curmer, 1838. 2 ouvrages en un volume grand in-8°, maroquin rouge, large décor doré et estampé à froid ornant les plats, dos à nerfs orné, tranches dorées (*Lardière*). Exemplaire présentant certaines caractéristiques du premier tirage : les neuf lignes à la page III ainsi que le médaillon d'Orrin Smith en cul-de-lampe à la fin de la table des grandes vignettes.

Un titre orné, 29 hors-texte sur chine collé, dont un frontispice et une carte colorisée de l'Île-de-France, le tout gravé sur bois, sept portraits hors texte gravés sur acier d'après LAFFITTE, T. JOHANNOT et MEISSONNIER, et 450 figures gravées dans le texte.

Exemplaire comprenant bien les papiers de soie avec légendes.

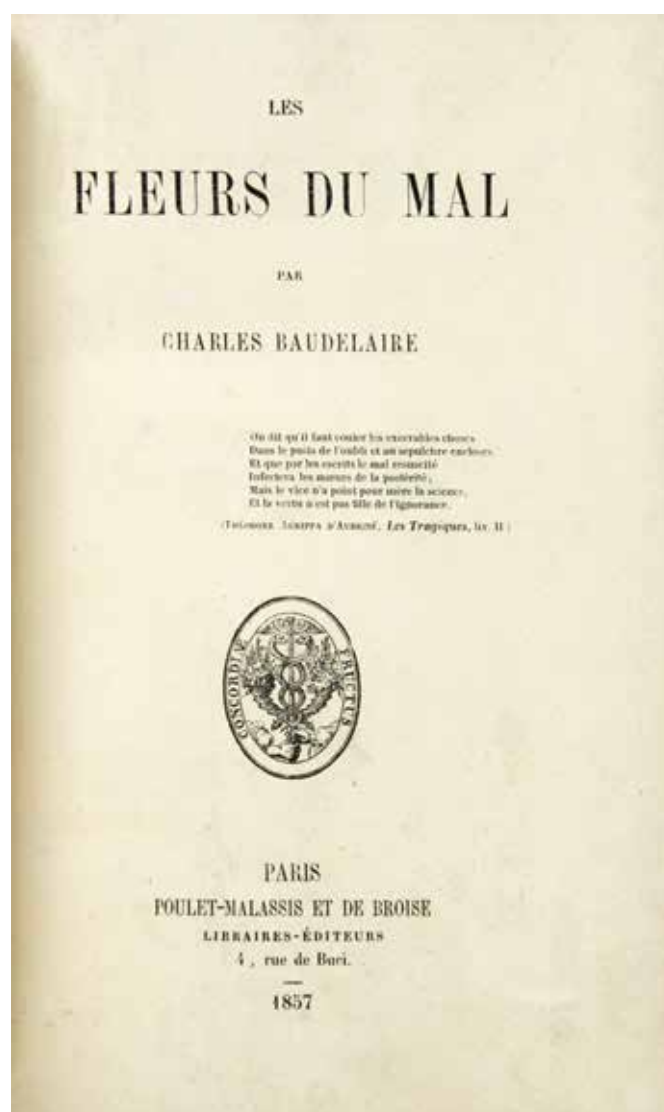
Quelques planches rousses, mais

TRÈS BEL EXEMPLAIRE DANS UNE RELIURE DE LARDIÈRE. 120 / 150 €

61

[QUINZE JOIES]. *Les Quinze joyes de mariage*. À Paris, Chez P. Jannet, Libraire, 1857. Petit in-12, demi-marroquin bleu à coins, filet doré bordant les plats, dos à nerfs, tête dorée (*David*).

« Seconde édition de la Bibliothèque elzévirienne [...] Avec les variantes des anciennes éditions, une Notice bibliographique et des Notes. » Bandeaux, lettrines et culs-de-lampe ornés. 50 / 60 €



62

BAUDELAIRE (Charles). *Les Fleurs du mal*. Paris, Poulet Malassis et De Broise, 1857. In-12, maroquin vert lierre, triple filet à froid encadrant les plats, dos à nerfs orné de même, tranches dorées sur témoins, couverture conservée, chemise en demi-maroquin à petits recouvrements et étui (P. L. Martin).

ÉDITION ORIGINALE avec titre à l'encre rouge.

248 pp. + [2] ff. (table).

EXEMPLAIRE DE PREMIÈRE ÉMISSION présentant la faute de pagination de la p. 45 (numérotée 44), ainsi que l'erreur redoublée dans les deux titres courants des pp. 31 & 108 (où il est écrit « Les Feurs du mal ») et COMPRENANT BIEN LES SIX PIÈCES CONDAMNÉES : « Les Bijoux », « Le Lethé », « À celle qui est trop gaie », « Lesbos », « Femmes damnées » (I) & « Les Métamorphoses du vampire ».

Exemplaire revêtu, comme ceux qui furent mutilés des six pièces condamnées, de la couverture en second tirage annonçant « Les Fleurs du mal, par Charles Baudelaire, in-12... 3 fr », ce qui semble confirmé par la correction faite au cours de ce premier tirage de la faute se trouvant dans la dernière strophe de la p. 12 (« s'enhardissant » au lieu de « s'enhardissent »).

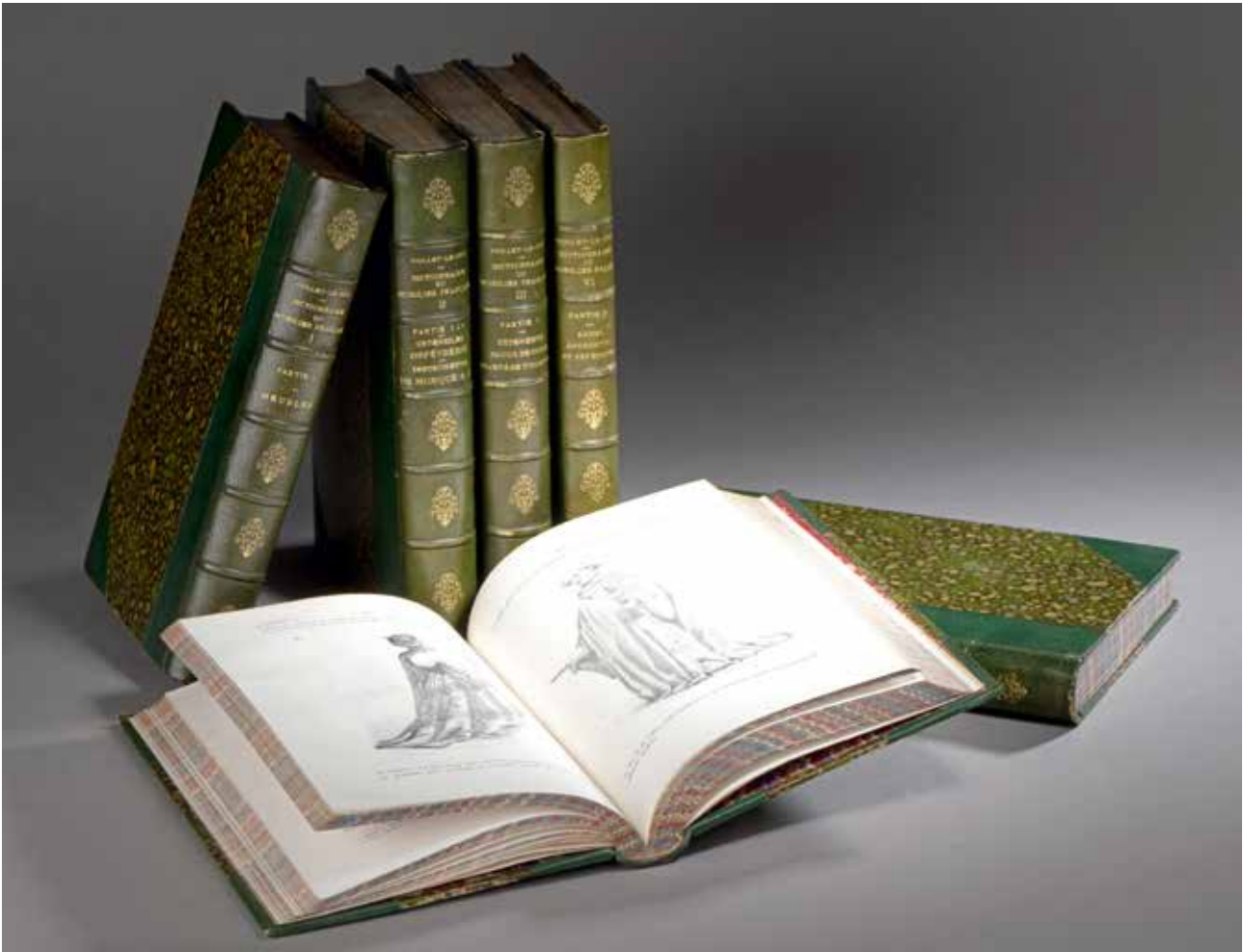
Dos de la chemise bruni et pages lavées, mais

BEL EXEMPLAIRE DE CETTE ÉDITION ORIGINALE DES FLEURS DU MAL.

Vicaire, I, 341-343 ; *Carteret*, I, 118-123 (où sont reproduits les deux tirages de la couverture) ; *Pichois*, *Dictionnaire Baudelaire*, 217-218.

10 000 / 12 000 €





63

63
[ARTS DÉCORATIFS]. VIOLLET-LE-DUC (Eugène). *Dictionnaire raisonné du mobilier français de l'époque carolingienne à la Renaissance.* Paris, Bance, Éditeur, 1858, & Paris, V^e A. Morel & C^{ie}, Éditeurs, 1871-1875. 8 parties en 6 volumes in-8°, demi-marquin vert à coins, dos à nerfs orné, tranches peignées (*reliure de l'époque*).

Cet ouvrage traite non seulement des meubles, mais aussi des ustensiles d'orfèvrerie, instruments de musique, vêtements, bijoux, objets de toilette et armes offensives et défensives.

Nombreuses figures et planches, certaines en couleurs.

Quelques nerfs légèrement frottés ; dos du dernier volume légèrement passé. 100 / 120 €

64
[MUSIQUE] Quatre albums in. 4.

Recueils de partitions : « Album de Th. Labarre », Paris, chez Troupenas, 1841 ; « Etrennes lyriques », Paris, chez Romagnesi, 1832 ; « Album lyrique », Paris, chez Ph. Petit, 1833 et « Album de Mlle L. Puget », Paris, chez Meissonnier, 1841.

Reliures accidentées. 80 / 120 €

65
[BERNHARDT (Sarah)]. *Ma double vie.* Mémoires de Sarah Bernhardt. Paris, Librairie Charpentier et Fasquelle, 1907. In-8°, demi-marquin rouge à coins, dos à nerfs orné de caissons et d'un large motif floral doré et mosaïqué au centre, tête dorée, couverture conservée (*reliure de l'époque*).

Nombreuses illustrations, certaines en couleurs, dont un portrait collé en frontispice.

UN DES 50 EXEMPLAIRES DE TÊTE SUR JAPON, celui-ci n° 49. De la bibliothèque Domère, avec ex-libris manuscrit sur le faux-titre. 300 / 500 €

66
L. A. S. DE SARAH BERNHARDT (de 3 pp. in-12 datées du 1^{er} février 1877 sur papier de deuil à en-tête, accompagnées de leur enveloppe muette) adressée à « [Son] bien cher MUCHA ». 200 / 300 €

LIVRES MODERNES

67

[SAINT-JOHN PERSE (Alexis LEGER, dit) & BRAQUE (Georges). *L'Ordre des oiseaux*. Paris, Au Vent d'Arles, 1962.

In-folio oblong, bradel, maroquin noir, soie violine avec large décor collé de forme aviaire ornant le premier plat, titre à froid et en long au dos, non rogné étui (Jean Duval).

ÉDITION ORIGINALE & PREMIER TIRAGE.

Un papier collé sur la couverture et douze « gravures originales » ou eaux-fortes en couleurs, dont neuf à pleine page, par Georges BRAQUE.

Tiré à 152 exemplaires sur papier à la main du Moulin Richard-de-Bas, celui-ci (n° 65), signé par les auteurs.

5 000 / 7 000 €



67

68

[BRAQUE]. CAIN (Fernand) & MOURLOT (Fernand).

Chagall lithographe. Avant-propos par Marc CHAGALL. S. l., André Sauret, Éditeur, n. d. [Monte-Carlo, 1960].

In-4° broché, couverture illustrée rempliée, chemise et étui de l'éditeur.

Premier volume, seul, de cette publication qui en comprend six. Quinze lithographies par Marc CHAGALL (une en couverture, deux en couleurs signées et douze autres).

UN DES 100 EXEMPLAIRES DU TIRAGE DE TÊTE SUR GRAND VÉLIN D'ARCHES signés par l'artiste et l'éditeur, celui-ci (n° 72) comprenant DEUX LITHOGRAPHIES ORIGINALES, NUMÉROTÉES ET SIGNÉES, et une suite « avec marge d'estampes des douze lithographies originales ».

700 / 900 €

69

[BRAQUE]. MOURLOT (Fernand). Braque lithographe.

Préface par Francis PONGE. S. l., André Sauret, Éditeur, n. d. [Monte-Carlo, 1963]. In-4° en feuilles, sous couverture illustrée en couleurs, chemise et étui de l'éditeur.

Trois lithographies en couleurs, dont une en couverture, et 146 reproductions en couleurs.

UN DES 125 EXEMPLAIRES DU TIRAGE DE TÊTE SUR GRAND VÉLIN D'ARCHES signés par l'éditeur, celui-ci (n° 72) comprenant DEUX LITHOGRAPHIES ORIGINALES, NUMÉROTÉES ET SIGNÉES.

150 / 200 €

70

[CÉZANNE]. CHAPPUIS (Adrien). *The Drawings of Paul Cézanne*. Catalogue raisonné. London, Thames and Hudson, s. d. [1973]. 2 volumes in-4°, percaline brune de l'éditeur, étui commun.

Nombreuses illustrations, certaines en couleurs.

80 / 100 €

71

[DUFY]. LAFAILLE (Maurice). *Raoul Dufy*. Catalogue raisonné de l'œuvre peint. Genève, Éditions Motte, s. d. [1980 & 1985].

4 volumes in-4°, cartonnage de l'éditeur.

60 / 80 €

72

GÉRALDY (Paul). *Toi et Moi*. Paris, L'Édition d'art H. Piazza, s. d.

[1939]. In-8°, maroquin turquoise, décor floral mosaïqué ornant les plats (différent sur les deux), dos à nerfs orné du même motif, tranches dorées sur témoins, doublure de maroquin vert pâle orné d'un décor floral mosaïqué, gardes de moire bleu nuit, doubles gardes, couverture illustrée en couleurs conservée, chemise en demi-marroquin vert à petits recouvrements et étui (Charles Lanoë del. r. d.).

33 compositions en couleurs par André-Édouard MARTY.

Tiré à 3 000 exemplaires, celui-ci (n° XI), UN DES 25 DE TÊTE SUR JAPON NACRÉ comprenant une suite supplémentaire des illustrations. La table des matières comporte les indications relatives à la décoration florale établie par Marty pour cet ouvrage d'après le « langage des fleurs ».

EXEMPLAIRE ENRICHIS DE DEUX L. A. S. DE GÉRALDY (1 p. in-12 volante chacune).

Dos du volume assombri et celui de la chemise passé ; un long envoi cancellé par frottage sur le faux-titre.

500 / 600 €

73

[LAURENCIN]. MARCHESSEAU (Daniel). *Marie Laurencin. 1883-1956*.

Catalogue raisonné de l'Œuvre peint. Japon (Tateshina-Kogen), Éditions du Musée Marie Laurencin, 1986. In-4°, toile grise de l'éditeur, étui.

Nombreuses illustrations, certaines en couleurs.

200 / 250 €

74

LOTI (Pierre). *Un Jeune officier pauvre*. Fragments de journal intime rassemblés par son fils Samuel VIAUD. Paris, Calmann-Lévy, Éditeurs, 1923. In-12, demi-marroquin violine à coins, dos à nerfs, tête dorée, non rogné, couverture orangée conservée (Stroobants).

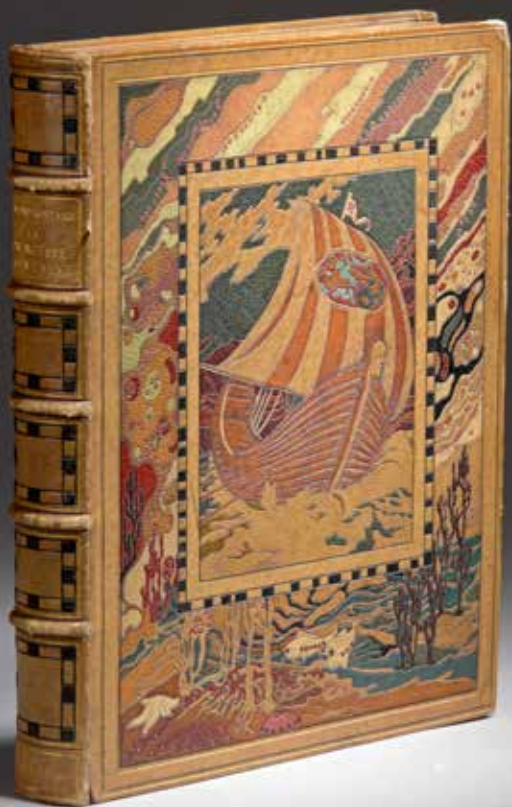
ÉDITION ORIGINALE.

Un des 200 exemplaires sur hollande (second grand papier après 75 de tête sur japon), celui-ci n° 122.

Dos taché.

Carteret, II, 90.

200 / 250 €



80

75

LOUÏS (Pierre). *Les Chansons secrètes de Bilitis*. À Paris, Chez Marcel Lubineau, s. d. [1938]. In-4° en feuilles, sous couverture rempliée, chemise et étui de l'éditeur.

Illustrations en couleurs par Paul-Émile BÉCAT, dont un frontispice. Tiré à 450 exemplaires, celui-ci (n° 248), un des 350 sur vélin d'Arches.

EXEMPLAIRE ENRICHÍ D'UN DESSIN ORIGINAL EN COULEURS de PAUL-ÉMILE BÉCAT avec envoi au docteur René Weil.

JOINT : le fac-similé de la lettre de Pierre Louÿs, citée dans l'avant-propos. 400 / 450 €

76

LOUÏS (Pierre). *Aphrodite*. Paris, Se trouve chez Creuzevault, s. d. [1936]. Grand in-8° en feuilles, sous couverture, chemise et étui de l'éditeur.

30 figures et 40 lettrines et culs-de-lampe par André-Édouard MARTY, mis en couleurs par Edmond VAIREL.

Tiré à 340 exemplaires, celui-ci (n° 84), un des 300 sur vélin d'Arches. Exemplaire partiellement débrosché ; toute petite tache sur le premier plat de couverture ; petit accident en tête de deux feuillets. 120 / 150 €

77

LOUÏS (Pierre). *Les Chansons de Bilitis*, traduites du grec. Paris, Éditions de Cluny, 1937. In-8°, bradel, vélin ivoire, titre et décor à froid reprenant l'illustration de couverture ornant le premier plat, dos lisse, tête dorée, couverture illustrée conservée (*reliure de l'époque*).

Douze figures gravées en couleurs par André-Édouard MARTY, dont une en frontispice ; titres et titres-courants à l'encre rouge. Tiré à 1 512 exemplaires sur vergé de Voiron, celui-ci n° 1 053. 60 / 80 €

78

POUILLON (Fernand). *Les Baux-de-Provence*. À Paris, Chez Fernand De Nobele, s. d. [1973]. Grand in-folio en feuilles, sous couverture, chemise et étui de l'éditeur.

Un titre orné, un frontispice métallique, deux tableaux généalogiques et 37 planches d'architecture, dont une en couleurs.

Tiré à 253 exemplaires sur arches, celui-ci n° 9.

250 / 300 €

79

POUILLON (Fernand). Maître d'œuvre. *Naissance d'une abbaie* [...] En sus les reeves des trois abbaies cisterciennes siss en Provence primo Senanque secod Silvacane ter le Thoronet. À Paris, Chez Fernand De Nobele, s. d. [1967]. Grand in-folio en feuilles, sous couverture, chemise et étui de l'éditeur.

Un titre orné, un frontispice et treize planches repliées d'architecture. Tiré à 250 et quelques exemplaires sur arches, celui-ci n° 160.

150 / 200 €

80

ROSTAND (Edmond). *La Princesse lointaine*. Pièce en quatre actes en vers. Paris, Aux dépens d'un amateur [i. e. Eugène Renevey], 1919. In-4°, maroquin beige, premier plat entièrement orné d'un décor mosaïqué polychrome personnalisé à la scène maritime, second plat et dos à nerfs ornés d'un décor de filet doré et à froid et frise géométrique mosaïquée, tête dorée, couverture illustrée en couleurs conservée (*reliure de l'époque*).

26 illustrations par George SHERINGHAM, dont un frontispice ; encadrement floral ornant chaque page (douze différents).

Tiré à 109 exemplaires, celui-ci n° 57.

Nerfs frottés ; petite mouillure en coin du second plat, mais EXEMPLAIRE DANS UNE SPECTACULAIRE RELIURE MOSAÏQUÉE.

800 / 1 000 €

81

[ARTS DÉCORATIFS]. ALLEMAGNE (Henry-René d'). *Les Accessoires du costume et du mobilier*. Paris, Chez Schemit, Libraire, 1928. 3? volumes in-4°, demi-chagrin brun, dos à nerfs, couvertures conservées (*reliure postérieure*).

393 planches en phototypie, reproduisant plus de 3 000 documents. Dos légèrement éclaircis ; mouillure sur la couverture et les marges extérieures des premiers et des derniers feuillets du tome I et sur la couverture du tome III. 400 / 500 €

82

[JARDINS]. *Gazette illustrée des amateurs de jardins*. 1913-1933. 10 fascicules en feuilles sous couverture bleue de l'éditeur. Illustrations. 150 / 200 €

83

[RELIURE] DEVAUCHELLE (Roger). *La Reliure en France de ses origines à nos jours*. Paris, Chez Jean Rousseau-Girard, 1959-1961. 3 volumes in-4° en feuilles, sous couvertures remplies et étuis.

Nombreuses illustrations en noir et en couleurs. 400 / 500 €



**DESSINS
ANCIENS ET
MODERNES**



84



85



87

84
École ITALIENNE du XVII^e siècle, d'après Polidoro
Scène de combat avec un cavalier
 Plume et encre brune, lavis brun et rehauts de gouache blanche partiellement oxydés sur papier bleu, annoté « Polidoro » en bas à droite.
 H. 25,8 cm - L. 34,8 cm DB
 Pliures, tâches, rousseurs. 300 / 400 €



86

85
École ITALIENNE du XVIII^e siècle, dans le goût du Guerchin
Sybille
 Plume et encre brune.
 H. 30,5 cm - L. 23 cm DB
 Collé en plein, nombreuses tâches et rousseurs. 400 / 600 €

86
Domenico Maria FRATTA (1696-1763)
Le Jugement de Pâris
 Plume et encre brune, annotée dans la marge en bas à gauche « Domenico Fratta bolognese ».
 H. 38,8 cm - L. 26 cm DB
 Cachet de collection non identifié (Lugt 2707) portant le numéro 7 à l'encre. Importante déchirure dans le bas, rousseurs et épidermures. 600 / 800 €

87
École FLAMANDE du XVII^e siècle
Étude de tête de chien
 Sanguine.
 H. 18 cm - L. 26 cm HVS 300 / 500 €



88



89



91



92

88

D'après Jacques BLANCHARD (1600-1638)

La forge de Vulcain

Sanguine.

H. 27 cm - L. 20,2 cm DB

300 / 400 €

89

François ou Charles NOBLESSE (1652 - 1730)

Le triomphe de Bacchus et Ariane

Grand dessin à la plume sur deux feuilles raboutées, d'après la fresque d'Annibal Carrache (panneau central de la voûte du palais Farnèse à Rome).

Signé, daté « F. Noblesse fecit 1682 » en bas à droite.

À vue : 37 x 73 cm (avec le cadre : 55 x 92 cm)

Deux étiquettes ont été probablement reportées au dos du cadre lors d'un ré-encadrement ancien : Cabinet de M. Le Marquis De la Valette (sic) / Alibert [...] Jardin du Palais Royal A Paris (sic).

Expert : Alain CANO – 06 765 12 61 48.

1 500 / 2 000 €

90

École FRANÇAISE du XVIII^e siècle

Nu de femme allongé sur un drapé

Dessin à la sanguine avec rehauts de blanc, sur vergé.

H. 28,8 cm - L. 25,5 cm

Quelques piqûres.

Une proposition d'attribution à Charles-Joseph Natoire est indiquée au dos de l'encadrement.

Expert : Alain CANO – 06 765 12 61 48.

300 / 500 €

91

Attribué à Jean-Honoré FRAGONARD (1732-1799)

Paysage de parc italien animé avec une fontaine

Contre-épreuve de sanguine.

H. 31 cm - L. 42 cm DB

Quelques piqûres, mouillures.

400 / 600 €

92

Attribué à Jean-Antoine CONSTANTIN, dit Constantin d'Aix (1756-1844)

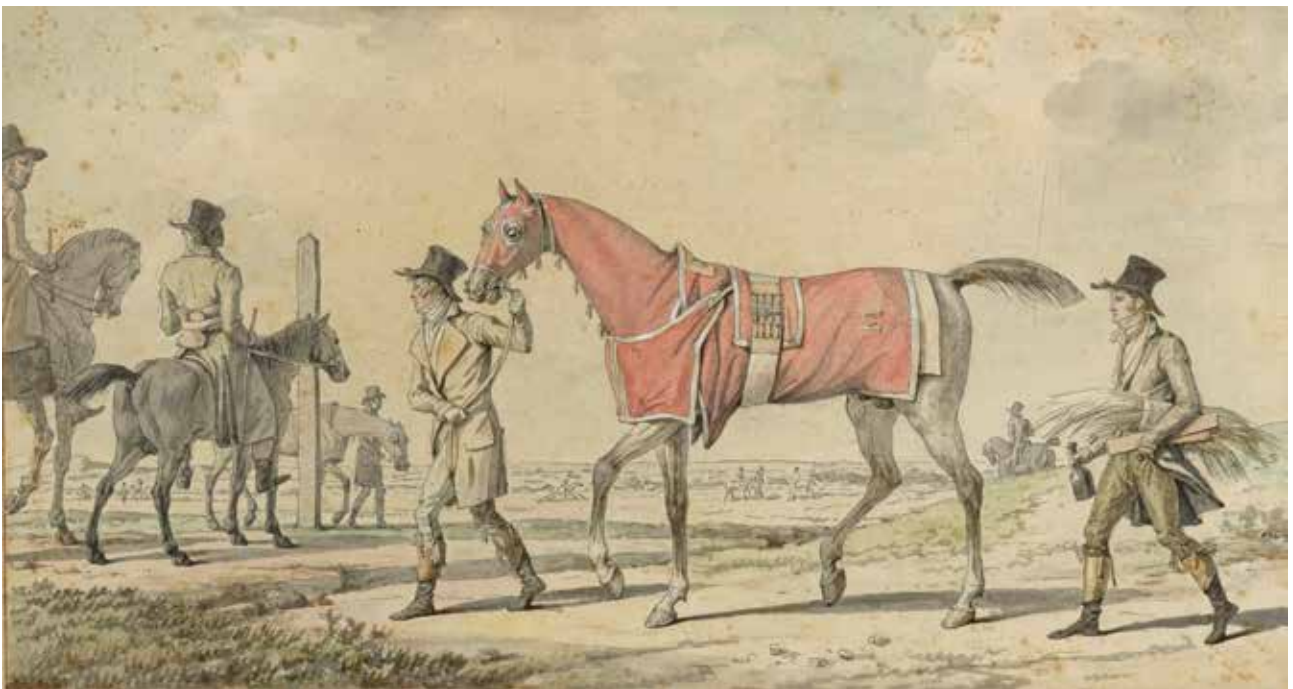
Paysage animé de personnages et chien

Plume et encre de chine, lavis gris, une pièce dans le ciel en haut à droite.

H. 36,4 cm - L. 49 cm DB

Pliures, rousseurs, collé en plein.

200 / 300 €



93

Carle VERNET (1758-1836)

Quatre scènes de course de chevaux

Aquarelle, plume, encre noire et crayon noir, rehauts de gouache blanche, signées ou monogrammées pour trois d'entre elles.

H. 15,5 cm - L. 29 cm DB

Collées en plein sur des montages anciens, quelques rousseurs, légèrement insolées.

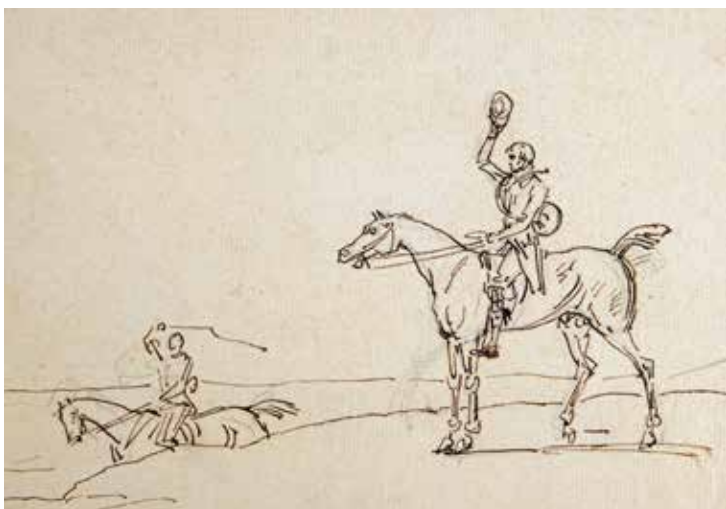
[4]

15 000 / 20 000 €



ENSEMBLE DE DESSINS RASSEMBLÉ PENDANT LA PREMIÈRE MOITIÉ DU XIX^E SIÈCLE AUPRÈS D'ARTISTES FRANÇAIS À ROME

(Lots 94 à 146)



94

94

Carle VERNET (Bordeaux 1758 - Paris 1836)

Sonneur de chasse

Plume et encre brune sur traits de crayon noir.

H. 15 cm - L. 21,5 cm DB

Annoté « Carle Vernet » en bas à droite sur le montage.
Légèrement insolé.

Provenance :

Collection particulière, Paris.

600 / 800 €

95

Attribué à Carle VERNET (1758 - 1836)

Deux feuilles sur un même montage : *homme lisant son journal / figures de militaires.*

Crayon noir.

H. 15,5 cm - L. 15,5 cm

H. 16,6 cm - L. 13,8 cm DB

Annoté « Carle Vernet » en bas à droite sur le montage.
Petites taches.

Provenance :

Collection particulière, Paris.

[2]

300 / 500 €



96

96

École FRANÇAISE du XVIII^e siècle

Portrait de femme en buste

Huile sur papier.

H. 36,4 cm - L. 25,7 cm DB

Portrait inscrit dans un ovale.

Accidents sur les bords, manques, déchirures.

On joint une étude de Vénus Callipyge de l'école
de François Boucher à la sanguine.

Provenance :

Collection particulière, Paris.

[2]

400 / 500 €

97

Attribué à Victor-Jean NICOLLE (1754-1826)

Fontaine en Italie

Plume et encre brune, lavis brun sur traits de crayon
noir.

H. 19,2 cm - L. 14,5 cm DB

Petites taches et pliures, petits manques sur les bords.

Provenance :

Collection particulière, Paris.

300 / 400 €



98



99

98

Augustin PAJOU (1730-1809)

Feuille recto-verso : *La renommée / Allégorie du jour.*

Crayon noir.

H. 25 cm - L. 19,4 cm DB

Légères pliures, petites taches.

Annoté en bas à droite à la plume et encre brune « à St Charles du Cours à Rome » au recto.

Au crayon noir « Pajou » au verso.

Études d'après le stuc et le plafond de la basilique Saint-Ambroise-et-Saint-Charles-sur-le-Cours ?

Provenance :

Collection particulière, Paris.

800 / 1 200 €

99

Augustin PAJOU (Paris 1730-1809)

Étude d'après l'antique

Plume et encre noire, lavis gris sur traits de crayon noir.

H. 13,2 L. 18,7 cm DB

Annoté par l'artiste en bas au centre « villa Borgaise, plus de moy que de l'Antique ».

Esquisse d'un portrait d'homme au crayon noir, annoté « Pajou » au verso.

Taches, pliure en haut à gauche.

Provenance :

Collection particulière, Paris.

800 / 1 200 €



100

100

École ITALIENNE du XVIII^e siècle

Vue animée de la cascade de Tivoli

Plume et encre brune, aquarelle sur traits de crayon noir.

H. 49,6 cm - L. 37,6 cm DB

Double, insolé, petits trous, mouillures dans le haut et dans le bas.

Provenance :

Collection particulière, Paris.

600 / 800 €

101

École FRANÇAISE du XVIII^e siècle

Projet d'ornements de boiserie : instruments de musique et trophée d'armes

Plume et encre noire, lavis brun sur traits de crayon noir.

H. 35,6 cm - L. 19,7 cm DB

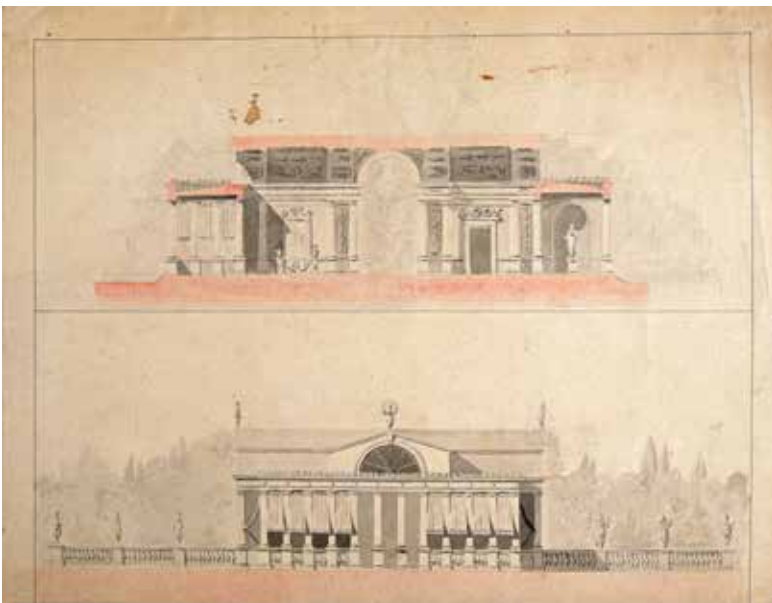
Importantes pliures horizontale et verticale, déchirures et manques sur les bords et taches.

On joint trois autres feuilles, dont une étude de vase avec des cygnes, un intérieur d'église, une esquisse de plafond de l'école italienne néoclassique annotée « Udine ».

Provenance :

Collection particulière, Paris.

400 / 500 €



102

102

École FRANÇAISE néoclassique

Projet d'un palais : élévation de l'intérieur, élévation de la façade et plan

Plume et encre noire, lavis gris et rose sur traits de crayon noir.

H. 46 cm - L. 29,5 cm DB

Pliure centrale horizontale, taches dans le haut. Au verso, annoté et numéroté « Café, n°21 », monogramme du professeur pour un concours d'architecture.

Provenance :

Collection particulière, Paris.

300 / 400 €



103

103

Attribué à Pierre-François-Léonard FONTAINE (Pontoise 1762 - Paris 1853)

Projet d'un monument d'après l'antique : Janus, Minerve et Pan

Plume et encre de Chine, lavis gris, traces de crayon noir.

H. 14,9 L. 23,1 cm DB

Annoté « Percier » en bas à gauche sur le montage.

Provenance :

Collection particulière, Paris.

1 500 / 2 000 €



105



104

104

École FRANÇAISE du XIX^e siècle

*La villa Médicis - Porte de la ville de Volterra -
Fragments antiques de la villa Albani*

Plume et lavis d'encre brune, mine graphite, sur calque
pour le dernier.

H. 14,4 cm - L. 20,3 cm et H. 24,2 cm - L. 19,2 cm

H. 8,6 cm - L. 22,1 cm HVS

Provenance :

Collection particulière, Paris.

[3]

250 / 300 €

105

Attribué à Félix DUBAN (1797-1870)

L'Arc de Titus, Rome

Plume et lavis d'encre brune sur trait de mine graphite.

H. 23 cm - L. 29 cm HVS

Petite déchirure sur un bord, inscrit « Duban ? » sur
le montage.

Provenance :

Collection particulière, Paris.

400 / 600 €



106

106

Félix DUBAN (1797-1870)

Temple de Neptune, Paestum

Plume et lavis d'encre brune, mine graphite, annoté en bas « DU TEMPLE DE POESTUM », signé, situé et daté en bas à droite « Félix Duban Rome 1826 ».

H. 16,2 cm - L. 12,1 cm HVS

Inscrit « Duban (Rome 1826) » sur le montage.

Provenance : Collection particulière, Paris.

CŒuvre en rapport :

La même composition à la mine graphite, École des beaux-Arts, Paris, n° inv. PC 40425-3-102.

250 / 300 €

107

Georges JACQUOT (1794-1874)

Vénus et l'Amour

Mine graphite sur papier, signée, localisée et datée « Jacquot Rome 1825 ».

H. 18,5 cm - L. 14 cm HVS

Inscrit sur le montage « Jacquot Rome 1825 ».

Nous joignons :

- **Charles-François LEBOEUF, dit NANTEUIL (1792-1865)**

Zéphyr

Mine graphite sur papier, signée localisée et datée « Nanteuil Rome 1823 ». H. 18,6 cm - L. 15,3 cm

Déchirure.

[2]

200 / 300 €

107 bis

École FRANÇAISE du XIX^e siècle, dans le goût de Ingres

Portrait de Madame Jacquotot (probablement M^{me} Jacquot)

Crayon noir.

H. 23,5 cm - L. 18,5 cm DB

Provenance : Collection particulière, Paris.

100 / 200 €



107



107 bis



108

108

Axel NYSTRÖM (1793-1868)

Vue d'un porche

Plume et lavis d'encre brune, signé, situé et daté en bas à droite
« A. Nyström Rome 1822 ».

H. 15,4 cm - L. 10,7 cm HVS

Inscrit sur le montage « Nystrom ».

Nous joignons trois feuilles :

- Attribué à Anne François ARNAUD (1787-1846), *vue d'une cour*, plume et lavis d'encre brune.

- École FRANÇAISE du XIX^e siècle, *vue du tombeau de Néron*, plume et lavis d'encre brune.

- École FRANÇAISE du XIX^e siècle, *Villa Albani*, plume et encre brune.

Provenance :

Collection particulière, Paris.

[4]

200 / 300 €

109

Paul Émile DESTOUCHES (1794-1874)

Vue d'un four

Aquarelle, signée, localisée et datée en bas à droite « Destouches Rome 1820 ».

H. 15 cm - L. 12 cm HVS

Inscrit sur le montage « Destouches (Rome 1820) ».

Nous joignons :

- École FRANÇAISE du XIX^e siècle

Moine dans une abbaye

Aquarelle

- André RAULIN et École FRANÇAISE du XIX^e siècle

Fleuve animé et Chevet d'une église

Deux lavis à l'encre brune.

Provenance :

Collection particulière, Paris.

[3]

200 / 400 €



109

110

Émile Narcisse Jacques GILBERT (1793-1874)

Vue d'une église

Chapelle

Deux dessins à la plume et lavis d'encre brune, signés et localisés à Rome, daté 1826 pour le premier.

H. 13,6 cm - L. 10 cm et H. 10 cm - L. 16 cm HVS

Deux dessins sur un montage inscrit « Gilbert (Rome 1826) ».

Nous joignons :

- École FRANÇAISE du XIX^e siècle

Cariatide, d'après l'Antique

Mine graphite (déchirures)

- École FRANÇAISE du XIX^e siècle

Saint François, d'après Allori

Mine graphite.

Provenance :

Collection particulière, Paris.

[3]

200 / 300 €

111

Julien Léopold BOILLY (1796-1874)

Rieti

Mine graphite, titrée et signée en bas à droite.

H. 21,5 cm - L. 32,5 cm HVS

Inscrit sur le montage « E. Boilly (Boilly fils) ».

Nous joignons un dessin attribué à Joseph Désiré COURT (1797-1865), *la présentation à la Vierge*, aquarelle ; un dessin attribué à Jean Charles Joseph REMOND (1795-1875), *études de prêtre*, mine graphite, localisé à Palerme en 1842 et un dessin attribué à Francisque Joseph DURET (1804-1865), *Scène antique* (projet de bas-relief), mine graphite, monogrammée F.D. en bas à gauche (déchirure).

Provenance :

Collection particulière, Paris.

[4]

250 / 300 €



113



111



112

112

Julien Léopold BOILLY (1796-1874)

Italienne - Paysanne et son fils

Plume et lavis d'encre brune, mine graphite, le premier monogrammé en bas à droite, le second signé, daté et localisé « Jul. B.y Rome / 1826 ».

H. 17,8 cm - L. 12,2 cm ; H. 15 cm - L. 11,3 cm HVS

Deux dessins sur un montage inscrit « Jules Boilly (Boilly fils) ».

Provenance :

Collection particulière, Paris.

[2]

250 / 300 €

113

François BOUCHOT (1800-1842)

Portrait présumé de Julien Léopold Boilly (1796-1874)

Aquarelle sur trait de mine graphite, signée en bas à gauche et signée, dédicacée et datée en bas à gauche « François Bouchot, à l'ami Boilly 1824 ».

H. 21 cm - L. 15,5 cm HVS

Inscrit sur le montage « Bouchot (Portrait de Boilly fils Rome 1824) ».

Provenance :

Collection particulière, Paris.

300 / 400 €



114



115



116

114

François BOUCHOT (1800-1842)

Satyre et nymphe

Mine graphite sur papier, signé, localisé et daté en bas à gauche
« François Bouchot Rome 1824 ».

H. 17 cm - L. 14,4 cm HVS

Inscrit sur le montage « F. Bouchot (Rome 1824) ».

Provenance :

Collection particulière, Paris.

150 / 200 €

115

Jean-Baptiste Cicéron LESUEUR (1794-1883)

Voie romaine

Plume et lavis d'encre brune, mine graphite, signé, localisé et daté en
bas à gauche « Le Sueur Rome 1822 ».

H. 21,1 cm - L. 31 cm HVS

On y joint attribué au même artiste une vue d'église, aquarelle.

Provenance :

Collection particulière, Paris.

200 / 300 €

116

Philippe Joseph Henri LEMAIRE (1798-1880)

Les adieux (projet de bas-relief), 1824

La nymphe blessée, 1822

Mine graphite et lavis d'encre brune pour le premier,
signés, situés à Rome et datés, en bas à gauche
pour le premier, en bas à droite pour le second.

H. 15,6 cm - L. 17,5 cm

H. 16,4 cm - L. 11,6 cm HVS

Inscrit sur les montages « Lemaire » et « Lemaire Rome
1822 ».

Provenance :

Collection particulière, Paris.

[2]

200 / 400 €



117



118

117

Bernard-Gabriel SEURRE (1795-1867)

*Deux cavaliers s'abreuvant (projet de bas-relief)
Diane chasseresse*

Plume et encre brune sur trait de mine graphite, signé, daté et localisé en bas à gauche « G. Seurre, Rome, 1824 » et dédié « A l'ami Blouet » en bas à gauche.

H. 16,6 cm - L. 19 cm et H. 17,6 cm - L. 13,5 cm HVS

Deux dessins sur un montage inscrit « Seurre aîné ».

Provenance :

Collection particulière, Paris.

[2]

250 / 300 €

118

Bernard-Gabriel SEURRE (1795-1867)

Scène de l'Histoire antique (projet de bas-relief)

Mine graphite, plume et encre brune, monogrammé, localisé et daté en bas à droite « G.S. Rome / 1822 ».

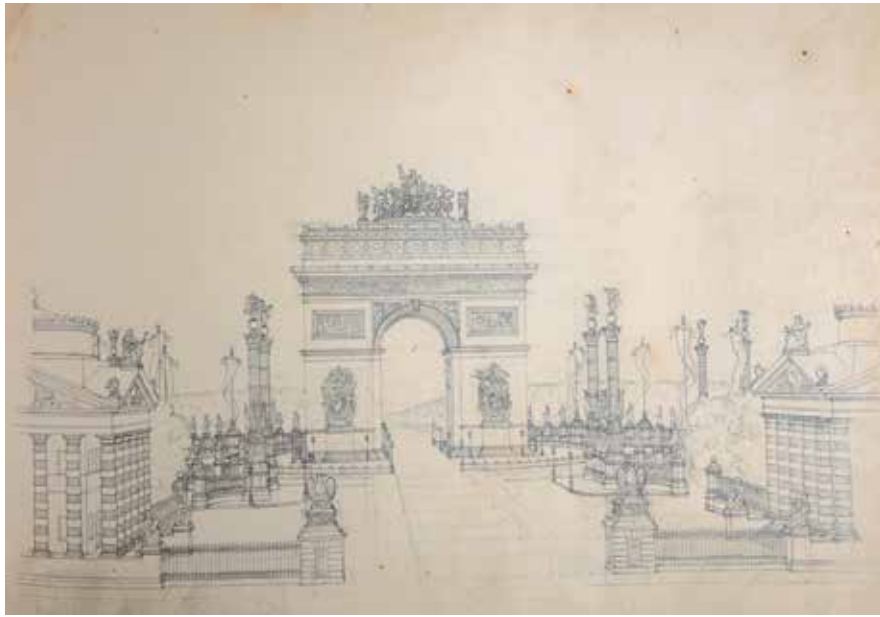
H. 15,7 cm - L. 19,9 cm HVS

Inscrit sur le montage « Seurre aîné ».

Provenance :

Collection particulière, Paris.

200 / 250 €



119



120

120

Charles Émile SEURRE (1798-1858)

La Marine

Mine graphite sur papier, une seconde feuille collée titrée « Conquête du midi ».

H. 18,8 cm - L. 33 cm HVS

Inscrit sur le montage « Seurre aîné et Seurre jeune ».

Provenance :

Collection particulière, Paris.

Projet pour le décor des petites arcades de l'Arc de Triomphe à Paris. Le dessin « Conquête du midi » semble être un projet pour un bas-relief finalement réalisé par Antoine-François Gérard (1760-1843) « Attributs des victoires du Sud » situé sur l'une des faces intérieures de l'Arc de Triomphe.

250 / 300 €



122

121

Henri LABROUSTE (1801-1875)

La Villa Médicis, 1825

Plume et lavis d'encre brune, signé, localisé et daté en bas « H. Labrouste, Rome, 1825 ».

H. 14,1 cm - L. 20,2 cm HVS

Inscrit sur le montage « Villa Medicis Labrouste ».

Provenance :

Collection particulière, Paris.

400 / 600 €

119

Attribué à Bernard-Gabriel SEURRE (1795-1867)

Projet pour l'Arc de Triomphe de Paris

Mine graphite sur papier.

H. 27,5 cm - L. 40 cm HVS

Déchirure, inscrit sur le montage « A. Blouet ».

Provenance :

Collection particulière, Paris.

200 / 300 €

122

Henri LABROUSTE (1801-1875)

Le « tombeau de Néron » sur la via Cassia, 1826

Plume et lavis d'encre brune sur trait de mine graphite, signé, localisé et daté en bas à gauche « H. Labrouste, Rome, 1826 ».

H. 17,7 cm - L. 21,6 cm HVS

Inscrit sur le montage « Labrouste (Rome 1826) ».

Provenance :

Collection particulière, Paris.

400 / 600 €



121

123

Léon COGNIET (1794-1880)

Étude de femme

Bandits italiens

Profil d'homme

Plume et lavis d'encre noire et brune, le second monogrammé « LC ».

H. 7,1 cm - L. 5,9 cm

H. 16 cm - L. 11,3 cm

H. 11,7 cm - L. 9,5 cm HVS

Collés sur un même montage inscrit « Léon Cogniet ».

Provenance :

Collection particulière, Paris.

[3]

250 / 300 €



123



124



127



128



126

124
Paul HUET (1803-1869)

Jeune mère brochant, son enfant auprès d'elle
Mine graphite sur papier, trait d'encadrement à la plume.
H. 17,5 cm - L. 13,5 cm HVS
Un coin déchiré.

Provenance :
Collection particulière, Paris.

100 / 150 €

125

Amable-Paul COUTAN (1792-1837)

Italienne

Plume et lavis d'encre brune, signé, situé et daté « Coutan Rome 1824 ».
H. 20,3 cm - L. 17 cm HVS
Inscrit sur le montage « Coutan ».

Provenance :
Collection particulière, Paris.

150 / 200 €

126

Amable-Paul COUTAN (1792-1837)

Le prêche - Deux paysans italiens - Un homme assis

Plume et lavis d'encre brune, mine graphite, signé, localisé « Rome »
et daté « 1822 » pour les deux premiers.
H. 20,5 cm - L. 15,3 cm

H. 13,4 cm - L. 10,4 cm et H. 10,3 cm - L. 8,3 cm HVS

Trois dessins sur un montage inscrit « Coutan Rome 1822 ».

Provenance :
Collection particulière, Paris.

[3]

300 / 400 €

127

Jean Charles Joseph RÉMOND (1795-1875)

Le vieux tronç 1822 - Ermite en prière - Village de montagne - Un port

Quatre dessins à la plume et lavis d'encre noire et brune.

H. 16 cm - L. 26,1 cm et H. 11,3 cm - L. 10,1 cm

H. 17,6 cm - L. 12 cm et H. 8 cm - L. 10,5 cm HVS

les trois derniers sur le même montage.

Provenance :
Collection particulière, Paris.

[4]

250 / 300 €

128

Jean Charles Joseph RÉMOND (1795-1875)

La porte d'une ville

Plume et lavis d'encre noire et brune sur papier, signé, localisé
« Rome » et daté « 182* ».

H. 18 cm - L. 22,7 cm HVS

Provenance :
Collection particulière, Paris.

250 / 300 €



129

Lancelot Théodore TURPIN de CRISSÉ (1782-1859)

Jardin d'une villa au bord d'un fleuve, 1851

Plume et lavis d'encre brune, mine graphite, monogrammé sous couronne comtale « TT » en bas à gauche et daté 1851.

H. 23,7 cm - L. 35,2 cm HVS

Inscrit sur le montage « C^{te} Turpin de Crissé ».

Provenance :

Collection particulière, Paris.

1 500 / 2 000 €



130



131



132



133

130

Joseph-Adolphe THIAC (1800-1865)

Temple de Paestum - Tombeau romain

Plume et encre brune, signées en bas à droite « A. Thiac », situées à Rome et datées « 1825 ».

H. 14,7 cm - L. 21,3 cm HVS

Provenance :

Collection particulière, Paris.

[2]

200 / 300 €

131

Jean ALAUX (1786-1864)

Jeune femme conversant avec un moine

Plume et lavis d'encre brune, signée, localisée et datée en bas à gauche « Alaux Rome 1824 ».

H. 18,8 cm - L. 16,3 cm HVS

Inscrit sur le montage « Alaux ».

À rapprocher du dessin de l'artiste conservé à l'École Nationale des Beaux-Arts de Paris, n° inv. EBA 7386.

Provenance :

Collection particulière, Paris.

150 / 200 €

132

Attribué à Thomas Charles NAUDET (1773/78-1810)

Vue d'une église

Plume et lavis d'encre noire, inscrit « Naudet » en bas à droite.

H. 18 cm - L. 22 cm HVS

Inscrit sur le montage « Ch. Naudet ».

Nous joignons :

École FRANÇAISE du XIX^e siècle

Place en Italie, aquarelle et gouache sur papier.

Provenance :

Collection particulière, Paris.

[2]

300 / 500 €

133

Pierre Raymond Jacques MONVOISIN (1794-1870)

Scène de l'Histoire antique

Plume et lavis d'encre brune, rehauts de gouache (oxydation), signé, daté, et localisé à gauche « Rome 1822 Monvoisin ».

H. 15,5 cm - L. 16,5 cm HVS

Inscrit sur le montage « Monvoisin ? ».

Provenance :

Collection particulière, Paris.

200 / 300 €



134

134

Abel BLOUET (1795-1853)

Église de la Trinité-des-Monts et la Villa Médicis, 1826

Plume et encre brune sur trait de mine graphite, signé, localisé, daté et dédicacé en bas à gauche « A. Blouet Rome 1826, à l'ami Boilly ».

H. 17,5 cm - L. 14,5 cm HVS

Inscrit sur le montage « A. Blouet ».

Provenance :

Collection particulière, Paris.

[2]

100 / 200 €

135

Attribué à Abel BLOUET (1795-1853)

Paysages d'Italie

Cinq dessins à la plume et lavis d'encre brune sur papier.

H. 22,2 cm - L. 29,3 cm et H. 26,5 cm - L. 20,6 cm

H. 17,4 cm - L. 25,6 cm et H. 13,6 cm - L. 21,8 cm

H. 21,6 cm - L. 31,3 cm HVS

Déchirures, inscrits sur les montages « A. Blouet ».

Provenance :

Collection particulière, Paris.

[5]

250 / 300 €

136

Attribué à Abel BLOUET (1795-1853)

Vues du château de Fontainebleau

Quatre dessins à la mine graphite sur papier.

H. 29,8 cm - L. 24 cm ; H. 36,2 cm - L. 27 cm ; H. 29,1 cm - L.

24,6 cm et H. 25,8 cm - L. 26,1 cm HVS

Inscrits sur les montages « A. Blouet ? ».

Provenance :

Collection particulière, Paris.

[4]

250 / 300 €



136



137

137

Attribué à Abel BLOUET (1795-1853)

Vitrail du château d'Écouen - La chasse de saint Hubert à Amboise - Une église

Trois dessins à l'aquarelle, mine graphite sur papier.

H. 40,5 cm - L. 24,9 cm

H. 22,9 cm - L. 18 cm et H. 27,8 cm - L. 21,5 cm HVS

Déchirures, inscrit sur le montage « Blouet ? ».

Nous joignons :

École FRANÇAISE du XIX^e siècle

La cour du château d'Écouen

Plume et lavis d'encre noire, rehauts de gouache blanche oxydés.

Provenance :

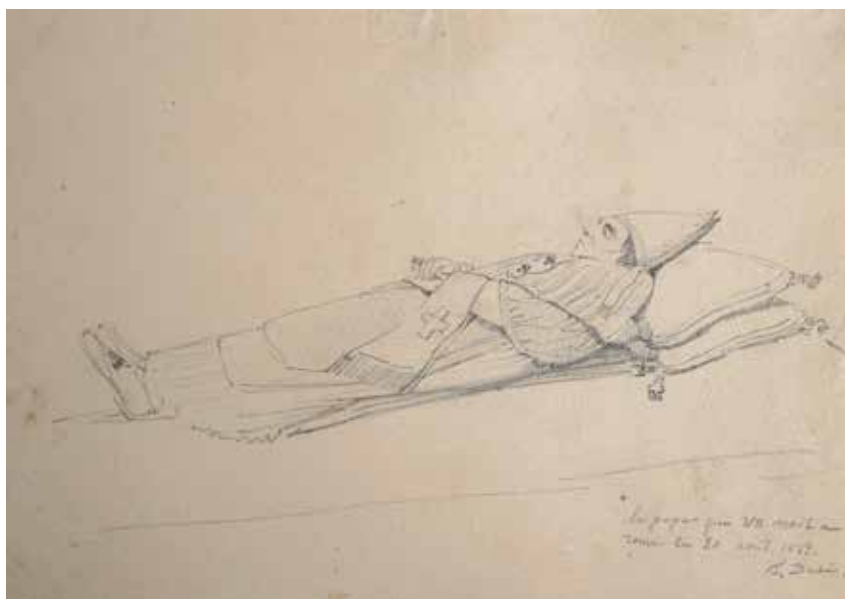
Collection particulière, Paris.

[4]

250 / 300 €



138



139

138

Auguste-Hyacinthe de BAY (1804-1865)

Les enfants désunis du laboureur

Plume et lavis d'encre noire sur trait de mine graphite, signé et dédié en bas à gauche « de Bay à son ami Boilly ».

H. 17 cm - L. 21,2 cm HVS

Inscrit sur le montage « de Bay ».

Provenance :

Collection particulière, Paris.

150 / 200 €

139

Jean Etienne Franklin DUBOIS (1796-1854)

Le pape Pie VII sur son lit de mort, le 20 août 1823

Mine graphite sur papier, titrée et signée en bas à droite.

H. 10 cm - L. 23,5 cm HVS

Inscrit sur le montage « F. Dubois, 20 août 1823 (Le pape Pie VII mort) ».

On joint du même artiste *une italienne implorant la guérison de son fils*, aquarelle, signée et datée 1825 en bas à droite. Inscrit sur le montage « Dubois (Rome 1825) ».

Provenance :

Collection particulière, Paris.

[2]

100 / 120 €



140

140

René Joseph GARREZ (1802-1852)

Vue d'Italie, 1843 - Aqueduc romain, 1852 - Scène troubadour, 1830

Plume et encre noire, aquarelle sur papier, signées et datées.

H. 17,2 cm - L. 10,4 cm et H. 15,9 cm - L. 24 cm

H. 9,5 cm - L. 6,5 cm HVS

Inscrits sur les montages « Garrez ».

Provenance :

Collection particulière, Paris.

[3] 150 / 200 €

141

École FRANÇAISE du XIX^e siècle, suiveur des PREVOST

Bouquet de fleurs

Aquarelle sur papier collée en plein, signée et datée en bas à gauche « Prevost 184* », annotée « Prevost Thibault ».

H. 48,5 cm - L. 35 cm HVS

Nous joignons deux autres études de fleurs à l'aquarelle (H. 15,5 et 22,5 cm - L. 11,5 cm - L. 19,5 cm) ainsi qu'un paysage au lavis d'encre noire de l'École Française du XIX^e siècle (H. 19 cm - L. 28,5 cm).

Provenance :

Collection particulière, Paris.

[3] 180 / 200 €



142

142

Attribué à Célestin François NANTEUIL (1813-1873)

Sainte femme soutenant une éplorée

Mine graphite et rehauts de craie blanche sur papier bleu.

H. 25 cm - L. 18 cm HVS

Déchirure à un bord.

Provenance :

Collection particulière, Paris.

250 / 300 €

143

Henri CHAPU (1833-1891)

La ville de Beauvais

Mine graphite sur papier, annoté « Chapu ».

H. 45,5 cm - L. 30,5 cm HVS

Mauvaise état, déchirures.

En 1861 Chapu réalisa pour la gare du Nord une allégorie de la ville de Beauvais qui s'inscrivait dans un ensemble de douze statues figurant douze cités desservies par les Chemins de Fer du Nord.

Œuvres en rapport :

- La statue sur la façade de la Gare du Nord, Paris

- Le plâtre conservé au musée Henri Chapu, Le Mée-sur-Seine (n° inv. MHC 077)

100 / 150 €



144



145



146

144

Adrien Emmanuel MARIE (1848-1891)

Le Havre

Mine graphite sur papier, située en bas à gauche, le cachet en bas à gauche.

H. 19 cm - L. 24,5 cm HVS

Nous joignons :

- **École FRANÇAISE du XIX^e siècle**

Étude d'orientale

Mine graphite.

H. 23,3 cm - L. 15,5 cm

- **André Charles VOILLEMOT (1822-1893)**

Femme nue au drapé

Mine graphite, le cachet de la vente en bas à gauche.

H. 26,2 cm - L. 18,5 cm, déchirures.

Provenance :

Collection particulière, Paris.

[3]

100 / 150 €

145

École FRANÇAISE du XIX^e siècle

Lot de dessins et d'estampes comprenant seize feuilles : une caricature de violoniste, une vue d'Albi à l'aquarelle, une vue de Cherbourg, une caricature d'après VIOLLET-LE-DUC, deux italiennes d'après Victor SCHNETZ, un paysage attribué à William HAVELL (1782-1857), etc.

Déchirures. HVS

Provenance :

Collection particulière, Paris.

[16]

200 / 300 €

146

Alfred GRÉVIN (1827-1892)

Fantaisies parisiennes « Nous disons donc... »

Mine graphite sur papier.

H. 27,cm - L. 20 cm (à vue) HVS

Nous joignons six calques (mauvais état) et une étude sur papier du même artiste.

Provenance :

Collection particulière, Paris.

[7]

100 / 200 €



147

147

Alfred JOHANNOT (1800-1837)

François de Lorraine, Duc de Guise, présente à Charles IX les guerriers qui se sont distingués à la bataille de Dreux le 19 décembre 1562

Pierre noire sur papier, collé en plein sur un papier marouflé sur toile, mise au carreau, une signature « A. Deveria » en bas à droite.

H. 48 cm - L. 96,5 cm

Châssis : H. 61 cm - L. 106 cm HVS

Traces d'humidité, restaurations.

Provenance :

Probablement la vente d'après décès de Tony Johannot des 26 et 27 novembre 1852, lot 46, Paris, M^e Bonnefons.

Œuvre en rapport :

Le tableau d'Alfred Johannot conservé au Musée Louis-Philippe du Château d'Eu, exposé au Salon de 1836 (n°1038).

« Catherine de Médicis quitta Vincennes pour conduire le roi au château de Rambouillet peu éloigné du champ de bataille. Le duc de Guise s'y rendit aussitôt avec tous ses officiers de l'armée. Introduit avec eux dans la salle où se tenait le roi, il demanda s'il plairait à leurs Majestés de lui accorder un moment d'audience. Jésus ! mon cousin, répondit Catherine, que parlez vous d'audience ? doutez-vous du plaisir que le roi et moi durions à vous entendre ? » (Livret du Salon de 1836).

1 800 / 2 000 €



148

148

Constantin GUYS (1802-1892)

Voiture attelée

Mine graphite et encre sur papier.

H. 20,3 cm - L. 25 cm HVS

Pliure

Provenance :

Galerie Paul Vallotton, Lausanne, Suisse (étiquette n° inv. 12358).

600 / 800 €

149

Henri-Théodore FANTIN-LATOURE (1836-1904)

Étude d'homme nu et de jambe d'après Michel Ange

Crayon noir sur papier calque contrecollé, forme irrégulière.

H. 17 cm - L. 6,5 cm DB

100 / 200 €



149



150

150

École ITALIENNE, Enrico LA PIRA (XIX^e-XX^e siècle)

Baie de Naples - Île de Procida

Paire de gouaches, signées et situées en bas à droite
« LAPIRA ».

H. 41,5 cm - L. 63,5 cm HVS

[2]

600 / 800 €

151

Émile BERNARD (1868-1941)

Vue de Sienne

Plume et lavis d'encre, sur deux feuilles, signé en bas
à droite et localisé en bas à gauche.

H. 29,5 cm - L. 49,5 cm (à vue) HVS

Provenance :

Descendance de l'artiste.

500 / 700 €



151



152



153

152

André DERAÏN (1880-1954)

Deux danseuses, l'une posant la main sur l'épaule de l'autre, circa 1927

Dessin au fusain, signé en bas à droite.

H. 62 cm - L. 48 cm (à vue)

Bibliographie :

Collectif, sous la direction de Suzanne Pagé, *André Derain, Le peintre du « trouble moderne »*, catalogue de l'exposition du Musée d'Art Moderne de la Ville de Paris, 18 novembre 1994 - 19 mars 1995, Paris, Paris-Musée, 1994 un dessin très proche, de la même suite reproduit p. 355.

800 / 1 200 €

153

André DERAÏN (1880-1954)

Nu debout, circa 1925

Dessin à la mine de plomb et au fusain, signé en bas à droite.

H. 62 cm - L. 48 cm (à vue)

Tache et mouillures sur le bord droit.

Bibliographie :

Collectif, sous la direction de Suzanne Pagé, *André Derain, Le peintre du « trouble moderne »*, catalogue de l'exposition du Musée d'Art Moderne de la Ville de Paris, 18 novembre 1994 - 19 mars 1995, Paris, Paris-Musée, 1994 un dessin similaire reproduit p. 308 sous le n° 211.

500 / 800 €

154

André DERAÏN (1880-1954)

Danseuses, les bras en couronne, circa 1927

Dessin au fusain, signé en bas à droite.

H. 61,5 cm - L. 48 cm (à vue)

Bibliographie :

Collectif, sous la direction de Suzanne Pagé, *André Derain, Le peintre du « trouble moderne »*, catalogue de l'exposition du Musée d'Art Moderne de la Ville de Paris, 18 novembre 1994 - 19 mars 1995, Paris, Paris-Musée, 1994 un dessin similaire reproduit p. 308 sous le n° 355.

800 / 1 200 €



154

155

MARIN-MARIE, Paul Emmanuel Durand de Saint Front dit (1901-1987)

Le Mariposa dans la baie de Vahitape (Bora-Bora)

Gouache signée, située à Bora Bora et datée 1969 en bas à droite.
Envoi en bas à gauche.

H. 44 cm - L. 53 cm BP

Nommé Peintre Officiel de la Marine en 1934.

Portrait du bateau réalisé par Marin-Marie lors de son séjour à Tahiti en 1969. Le Mariposa, lancé en 1952, long de 172 mètres, assurait la liaison entre les îles pour 365 passagers, uniquement en première classe. Il a été désarmé en 1978.

22 000 / 25 000 €





Walter Rauschenberg
1969



156

MARIN-MARIE, Paul Emmanuel Durand de Saint Front dit (1901-1987)

Chausey, la descente vers la maison familiale sur fond du village des Blainvillais

Crayon, monogrammé en bas à droite.

H. 45 cm - L. 69 cm BP

Nommé Peintre Officiel de la Marine en 1934.

Ce dessin préparatoire servira à de nombreuses reprises à Marin-Marie pour des gouaches similaires où la charrette du premier plan pourra être remplacée par l'homme et l'enfant à la broquette, le pêcheur descendant la côte.

7 000 / 8 000 €



157

MARIN-MARIE, Paul Emmanuel Durand de Saint Front dit (1901-1987)

Chausey, le village des Blainvillais

Crayon aquarellé, annotations concernant les couleurs définitives en bas par Marin-Marie.

H. 25 cm - L. 35,5 cm BP

Nommé Peintre Officiel de la Marine en 1934.

Le nom de ce village a pour origine celui du port de Blainville d'où venaient quotidiennement des goémoniers surnommés les « soudiers » pour produire la soude à destination des verreries du Cotentin.

5 000 / 6 000 €



158

MARIN-MARIE, Paul Emmanuel Durand de Saint Front dit (1901-1987)

Le trois-mâts Boieldieu par calme plat

Estampe, signée en bas à droite.

H. 34 cm - L. 42 cm BP

Marin-Marie, nommé Peintre Officiel de la Marine en 1934.

Le Boieldieu, lancé en 1902, débarqua l'équipage à Granville en 1924 - moment que fixa Marin-Marie - puis fut désarmé en 1927 dans le canal de la Martinière (Basse-Loire).

400 / 500 €

The background is a rich, detailed painting. The upper portion shows a vast, blue-toned landscape with rolling hills and a river or stream. In the middle ground, a large, multi-story stone building with a prominent chimney stands on a hillside. The lower portion of the painting depicts a caravan of people and pack animals, including horses and mules, moving along a dirt path. Some individuals are on horseback, while others are leading pack animals. The overall style is characteristic of 19th-century landscape painting, with fine detail and a sense of depth.

TABLEAUX ANCIENS ET MODERNES



159



160



159

Dans le goût des PRIMITIFS ITALIENS

Crucifixion

Tempera sur panneau, fond or.

H. 59,5 cm - L. 39 cm GA

300 / 500 €



160

École ITALIENNE de la fin du XVI^e siècle

Artemisia tenant la coupe des cendres du roi Mausole

Huile sur panneau.

H. 17,5 cm - L. 14 cm GA

Petits accidents et manques.

1 500 / 1 800 €

161

École ITALIENNE du XVII^e siècle

La vision de saint Jean

La Vierge et l'enfant Jésus en gloire

Suite de deux huiles sur pierre formant pendant.

H 20,4 cm - L 16,4 cm GA

[2]

500 / 800 €

161



162

Attribué à Felice BOSELLI (1650-1732)

Poissons, crustacés, chouette et chien - légumes, fruits et champignons

Paire de natures mortes, huiles sur toile.

H. 91,5 cm - L. 126 cm chaque GA

Rentoilé, restaurations.

[2]

7 000 / 10 000 €



163



164

163

Attribué à Theobald MICHAU (1676-1765)

Paysage animé

Huile sur cuivre, le dos gravé d'un dessin d'architecture.

H. 18,3 cm - L. 27,8 cm GA

Une attribution à Peeter GJJSSELS (1621-1690) a été suggérée.

Provenance :

Galerie Leegenhoek, Paris, acquis en 1972.

4 000 / 6 000 €

164

École FLAMANDE du XVIII^e siècle, d'après Pierre-Paul RUBENS

L'adoration des mages

Huile sur panneau parqueté.

H. 114,5 cm - L. 92 cm GA

Cœuvres en rapport :

- Le tableau de la cathédrale Saint-Jean-de-Malines, par Pierre-Paul Rubens.
- La gravure en sens inverse.

4 000 / 6 000 €



165

165

École FRANÇAISE du XVIII^e siècle, d'après Nicolas POUSSIN

Le sommeil de Vénus et Amours

Huile sur toile, rentoilée.

H. 65 cm - L. 81 cm GA

4 000 / 6 000 €

166

École FRANÇAISE du XVII^e siècle, suiveur de Nicolas POUSSIN

La déploration sur le corps du Christ

Huile sur toile.

H. 48 cm - L. 39 cm HVS

D'après une gravure de Pietro del Po reprenant un original perdu de Poussin.

800 / 1 200 €



166



Fig. 1

167

Thomas BLANCHET (1614-1689)

L'incrédulité de saint Thomas

Huile sur toile, rentoilée.

H. 134 cm - L. 169 cm GA

Usures, restaurations.

Important cadre en bois doré et sculpté du début du XVIII^e siècle, adapté à la toile.

CŒuvre en rapport :

Le dessin de même sujet, de Thomas Blanchet, de l'ancienne collection Chennevières, conservé au musée de l'Ermitage à Saint-Petersbourg (fig. 1)

Le tableau n'est pas mentionné dans l'ouvrage de Madame Lucie Galacteros « *Thomas Blanchet, 1614-1689* », Paris, Arthema 1991.

12 000 / 18 000 €







168

168

École FRANÇAISE du début du XVIII^e siècle

Portrait de femme

Huile sur toile ovale, rentoilée.

H. 30 cm - L. 23 cm, ovale

Expert : Cabinet Turquin - +33 (0)1 47 03 48 78.

200 / 300 €

169

École FRANÇAISE de la fin du XVIII^e siècle

Portrait de femme, des fleurs dans les cheveux

Huile sur toile ovale, rentoilée.

H. 72,5 cm - L. 59 cm, ovale

Expert : Cabinet Turquin - +33 (0)1 47 03 48 78.

300 / 500 €



169

170

Anne VALLAYER-COSTER (1744-1818) - Manufacture des Gobelins

Vase de fleurs et prunes, premier tiers du XIX^e siècle

Tableau en tapisserie des Gobelins.

Laine et soie, monté sur châssis ovale.

Signé « M^{me} Vallayer Coster » et portant une date « 1781 » sur l'entablement.

H. 50 cm - L. 42 cm

Sous verre, accident et usures.

Œuvre en rapport :

Anne Vallayer-Coster, Vase de fleurs et prunes, huile sur toile ovale, conservée au musée Nissim de Camondo, n° 431 du catalogue raisonné de l'artiste, reproduit.

Provenance :

Madame André Loyer puis par descendance.

Exposition :

Femmes peintres du XVIII^e siècle, Paris, 1926, n° 99.

Bibliographie :

Mariane Roland Michel, Anne Vallayer-Coster, 1744-1818, Comptoir international du Livre, 1970, n° 429.

Notre tapisserie représente un bouquet composé de lys, roses, chrysanthème et autres fleurs dans un vase en porcelaine blanc serti d'une monture en bronze doré. Il repose près de deux prunes sur un entablement de pierre. Ce sujet est très similaire à la nature morte réalisée par Anne Vallayer-Coster et conservée au musée Nissim de Camondo à Paris.

Comme l'indique le catalogue raisonné de Vallayer-Coster, la tapisserie de basse lice a été tissée en laine et soie par un certain Deyrolle. Les commissaires du lycée des Arts l'ont d'ailleurs félicité en 1806 d'avoir « su rendre et la touche spirituelle et la finesse du ton et ces accords de nuances de l'original ».

Fille d'une orfèvre ayant exercé longtemps à la manufacture des Gobelins, Anne Vallayer-Coster entre à l'Académie des Beaux-Arts en 1770 après avoir été l'élève de Madeleine Basseporte et de Claude Joseph Vernet. Son entourage proche de la famille royale lui permet de se voir confier la responsabilité du cabinet des peintures de la reine Marie-Antoinette. Elle enseignera aussi le dessin à la souveraine. Ses natures mortes d'une qualité exceptionnelle et ses liens avec la manufacture des Gobelins ont abouti à la réalisation de plusieurs tableaux en tapisserie d'après ses modèles. Ces œuvres connaîtront une extraordinaire succès tout au long du XIX^e siècle, les amateurs admirant la précision et le luxe de la réalisation alliés à l'amour du détail.

700 / 1 000 €



170



171

171

Constant BOURGEOIS, dit Bourgeois du Castelet (1767-1841)

Quai de Passy, 1790

Huile sur toile rentoilée, signée et datée en bas à droite
« C. Bourgeois F. 1790 ».

H. 54 cm - L. 65,5 cm HVS

Restaurations.

Beau cadre en bois sculpté et redoré, frises de feuilles d'eau et de perles, estampillé INFROIT sur la traverse inférieure.

Vue 52,2 x 64,4 cm - Profil 6,5 cm

Étienne Louis Infroit, reçu Maître-sculpteur à l'Académie de Saint-Luc en 1758.

Exposition :

Paris, Galerie Charpentier, Paris, 1944-1945, n°131.

Le clocher que l'on aperçoit est celui de l'ancien couvent des Bonshommes, au loin l'ancienne porte de Passy.

1 500 / 2 000 €

172

François LEPAGE (1796-1871)

Bouquet de roses sur un appui de fenêtre, vignes et raisins

Huile sur toile, rentoilée.

Signé en bas à droite et daté 1858.

H. 53,5 cm - L. 45,2 cm GA

4 000 / 6 000 €



172



173



173

Antoine MARGRY (actif entre 1831 et 1847)

Paire de bouquets de fleurs dans des vases en pierre sculptés posant sur un entablement

Suite de deux fixés sous verre ovale, signé et daté (18)46 en bas à gauche pour l'un.

H. 17 cm - L. 13 cm (à vue)

Fêles pour un des deux.

Cadre en bois et pâte dorée contemporain.

[2] 800 / 1 000 €

174

Ary SCHEFFER (1795-1858)

Marguerite au rouet

Huile sur toile, au revers la marque du marchand de couleurs Durand Ruel, 103 rue Neuve des Petits-Champs.

H. 61 cm - L. 41 cm HVS

Le fournisseur Durand-Ruel est répertorié à cette adresse en 1839 et 1845.

Face au succès de son envoi au Salon de 1831, Scheffer fit de nombreuses répliques de ses compositions dont les plus célèbres sont celles musée de la Vie Romantique à Paris (Inv. D 89.242).

2 500 / 3 000 €

174

DEUX ESQUISSES POUR L'ANCIEN DÉCOR DE L'OPÉRA DE MONTE-CARLO



175



176

175

Jules-Emile SAINTIN (1829-1894)

La danse

Huile sur toile, dédicacée en bas à gauche « A mon bien cher ami C. Garnier » signée et datée 18** en bas à droite.

H. 23,5 cm - L. 82,5 cm HVS

Petits manques.

Au dos étiquette « Jules-Emile Saintin. Esquisse d'une frise de la salle de concerts de Monte-Carlo, détruite lors de l'agrandissement de la scène, vers 1897 ».

Provenance :

Descendance du filleul de Madame Charles Garnier, née Louise BARY (1836-?).

Bibliographie :

Andrea Folli et Gisella Merello, *Charles Garnier e la Riviera*, s.l., Erga, 2000, p. 122.

600 / 800 €

176

Charles MONGINOT (1825-1900)

La musique

Huile sur panneau, signé en bas au milieu.

H. 19 cm - L. 65,5 cm HVS

Au dos étiquette « Esquisse d'une frise de la salle de concerts de Monte-Carlo, détruite lors de l'agrandissement de la scène, vers 1897, par E. Mougnot ».

Provenance :

Descendance du filleul de Madame Charles Garnier, née Louise BARY (1836-?).

400 / 600 €



180



181



177

177

École FRANÇAISE de la fin du XIX^e - début du XX^e siècle

Paysage

Huile sur panneau.

H. 33 cm - L. 23,5 cm

Beau cadre en bois doré.

300 / 500 €

178

École FRANÇAISE de la fin du XIX^e - début du XX^e siècle

Paysage au bouleaux

Huile sur panneau.

H. 23,5 cm - L. 33 cm

Beau cadre à canaux.

300 / 500 €

179

École FRANÇAISE de la seconde moitié du XIX^e siècle

Trois cuisiniers

Huile sur toile, trace de signature en bas à droite.

H. 21,5 cm - L. 27 cm HVS

Cadre en bois doré à cannelures.

300 / 400 €



179

180

Gustave BOULANGER (1824-1888)

La nymphe Echo

Huile sur panneau du marchand de couleurs « Lefranc », signée en bas à droite.

H. 24 cm - L. 18,5 cm HVS

1 200 / 1 500 €

181

Marie Berthe MOUCHEL (1864-1951)

Académie d'homme nu

Huile sur toile, signée en haut à droite.

H. 93 cm - L. 72,5 cm HVS

800 / 1 200 €



184



185

182

Émile BLANCHON (1845- ?)

Le chargement du plâtre de la péniche
Huile sur toile, signée en bas à gauche.
H. 45 cm - L. 72 cm (à vue) HVS
Restauration.

2 000 / 3 000 €

183

Ernest PONTHER de CHAMAILLARD (1862-1930)

Vue de hameau
Huile sur toile, signée en bas à gauche.
H. 60 cm - L. 80 cm HVS
Accidents.

800 / 1 200 €

184

René SEYSSAUD (1867-1952)

Laboureur - Navire
Sanguine et gouache sur papier, sur carton pour le second.
H. 38 cm - L. 52,5 cm et H. 75 cm - L. 53 cm HVS
[2] 400 / 600 €

185

René SEYSSAUD (1867-1952)

Parc au paons
Huile sur toile, signée en bas à droite.
H. 73 cm - L. 92 cm HVS 1 000 / 1 500 €



186



187



188

186

Georges MANZANA-PISSARRO (1871-1961)

La baigneuse aux canards

Peinture sur verre, signée en bas à droite.

H. 25,5 cm - L. 20,5 cm

Expositions :

- *Camille Pissarro et ses enfants*, Galerie Art en Seine, Le Havre, juin à juillet 2016.

- *Roboa et Georges Manzana Pissarro*, Maison Ravier, Morestel, avril à juillet 2017.

2 000 / 3 000 €

187

Georges MANZANA-PISSARRO (1871-1961)

Baigneuses, 1913

Peinture sur verre, montée en vitrail, signée et datée.

H. 20,3 cm - L. 25 cm

Légères altérations de la peinture.

Exposition :

Roboa et Georges Manzana-Pissarro, Maison Ravier, Morestel, avril à juillet 2017

2 000 / 3 000 €

188

Georges MANZANA-PISSARRO (1871-1961)

Baigneuse au voile

Peinture sur verre, signée en bas au centre.

H. 24,5 cm - L. 19 cm

Verre accidenté et restauré, petites altérations de la peinture.

300 / 500 €

The background of the image is a close-up photograph of an ancient Egyptian stone wall. The wall is covered in hieroglyphs. A prominent feature is a large, stylized bird, likely a falcon, with its wings spread. The bird's body is a reddish-brown color, while its wings and tail are carved in a light tan color. The hieroglyphs are set within rectangular frames. The overall texture of the stone is rough and weathered.

ARCHÉO LOGIE



189



190



191

189

Masque de cuve de sarcophage portant un nemes strié rouge et blanc, la carnation est ocre rose, probablement bois de palmier.

Égypte, Basse Époque.

H. 33 cm DL

Manques visibles.

Provenance :

Collection privée française depuis les années 1960.

300 / 400 €

190

Masque de cuve de sarcophage, probablement en bois de palmier.

Stuc et polychromie manquante.

Égypte, Basse Époque.

H. 29,5 cm DL

Provenance :

Collection privée française depuis les années 1960.

200 / 300 €

191

Vase à kohol fusiforme à lèvre concave, albâtre rubané, restauration à la lèvre.

Égypte, Moyen Empire.

L. 14,5 cm DL

400 / 600 €



192

193

194

192

Fragment de cuve de sarcophage orné d'un des fils d'Horus présenté tenant la plume Mat, il est encadré d'inscriptions hiéroglyphiques et de bandes rouge et bleue alternées.

Égypte, Basse Époque.

Tissu stucqué sur bois.

H. 19,5 cm DL

Accidents visibles.

300 / 400 €

193

Statuette d'Harpocrate assis, les mains le long du corps, il est nu et paré d'une tresse, d'uraeus et d'un collier.

Bronze à patine brune lisse, main gauche manquante, usures.

Égypte, Basse Époque.

H. 11 cm DL

500 / 800 €

194

Fragment de bas-relief représentant un personnage barbu, coiffé d'une perruque striée, probablement Nefertum.

Calcaire, usures.

Égypte, période ptolémaïque.

H 12,5 cm - L 14 cm DL

Étiquette de la collection Kélékian, n°3288 MOGG.

1 200 / 1 500 €

195

Fragment de bas-relief de mastaba représentant le taureau Apis coiffé de deux plumes ornées du disque solaire sous un dais, il est présenté passant à droite sur une barque dans laquelle se trouve un orant agenouillé dans l'attitude de la prière.

Calcaire lithographique avec des restes de polychromie rouge.
Égypte, Moyen Empire.

H. 24 cm - L. 41 cm DL

Petits chocs et restaurations à la base de la barque, un angle recollé.

Provenance :

Galerie Claude Schots, Bruxelles, acquis le 19 juin 1972, copie de la facture jointe.

10 000 / 15 000 €







197



198



201

199

200

196

Hache à collet à lame en éventail et contrepoids en forme d'ailette. Bronze à patine verte sombre. Iran central, début du II^e Millénaire av. J.-C.
L. 11,5 cm DL 300 / 400 €

197

Lydion à haut piédouche en trompette décoré d'un bandeau en vernis noir sur la panse. Terre cuite ocre, petits éclats au pied. Production attique, début du VI^e siècle av. J.-C.
H. 7,5 cm DL 300 / 400 €

198

Char de guerre à trois chevaux, il tire un aurige et un soldat paré d'un bouclier circulaire. Terre cuite ocre, dépôt terreux, importantes restaurations. Chypre, VII^e-VI^e siècle av. J.-C.
H. 14,5 cm DL 500 / 700 €

199

Statuette d'adolescent nu tenant un coq, il est paré d'une stephané couvrant une épaisse chevelure ondulée. Terre cuite ocre, restaurations. Atelier de Béotie, période hellénistique.
H. 33 cm DL 800 / 1 200 €

200

Tête féminine aux yeux en amande globuleux, elle porte un haut kalatos et des boucles d'oreille. Calcaire lithographique. Chypre, V^e siècle av. J.-C.
H. 10 cm DL 300 / 500 €

201

Tête de grotesque moustachu. Terre cuite ocre, usures. Atelier d'Asie Mineure ?, période hellénistique.
H. 4,5 cm DL 100 / 200 €



196

204

205

202

Lot de quatre appliques en forme de griffons et lions ailés bondissants.

Terre cuite ocre à engobe blanc et restes de dorures.

Grande Grèce, atelier hellénistique.

Manques visibles.

L. 4,5 / 5,5 cm DL

300 / 400 €

203

Tête d'enfant coiffé d'une haute capuche laissant apparaître des petites mèches calamistrées.

Terre cuite ocre, restaurations.

Afrique du Nord ?, période romaine, II^e-III^e siècle.

H. 16 cm DL

300 / 500 €

205

Pied de candélabre en forme de patte de lion arqué.

Bronze à patine verte, partie haute manquante.

Art romain.

H. 6,5 cm DL

200 / 300 €

204

Protome de taureau sortant d'un croissant de lune, il s'agit d'une attache de lèvre de vase.

Bronze à patine verte, éclat visible, une corne restaurée.

Orient, période hellénistique ou romaine.

H. 6,7 cm DL

400 / 600 €

206

Balsamaire à panse globulaire et haut col.

Restauration au col et apport d'une nouvelle lèvre.

Verre légèrement irisé verdâtre.

I^e-II^e siècle ap. J.-C.

L. 16,5 cm DL

100 / 200 €

207

Statue acéphale représentant Dionysos debout. Il est représenté dans la nudité héroïque, le torse légèrement en contraposto à droite, la musculature finement rendue. À ses pieds est placée une panthère présentée une patte levée. Du côté droit, il devait reposer sur un tronc et tenir de la main gauche un thyrses, deux mèches tombent sur ses épaules.

Art romain, II^e-III^e siècle, d'après un modèle hellénistique.

H. 63 cm DL

Restauration au sexe et aux genoux, petits complements au dos.

8 000 / 10 000 €





208


Statue masculine assise. Le personnage est vêtu d'une tunique longue serrée à la taille. Un manteau drapé est retenu sur l'épaule droite par une fibule circulaire. Il semble être assis sur un coussin. Les bras sont levés. Il peut s'agir d'une représentation d'une divinité.

Calcaire fin beige.

Art gallo-romain, région de l'Est de la France, I^{er}-II^e siècle.

H. 46 cm - L. 38 cm DL

Éclats et manques visibles, pas de restauration. 1 500 / 2 000 €



**M A R I N E
E T O B J E T S
S C I E N T I F I Q U E S**

CHARLES BLOUD

La première mention d'un Charles Bloud dans l'histoire correspond à son inscription en 1646, en tant que « faiseur d'instrument » à Dieppe. Il semble avoir émigré avant la révocation de l'Édit de Nantes (1685) puisqu'il paraphé plusieurs actes officiels à Rotterdam à partir de 1684, en compagnie de Jean Legrand, « sculpteur d'ivoire ».

Il semble raisonnable de supposer que ce n'est pas le même Charles Bloud, mais probablement son fils, qui est mentionné, avec sa femme, comme « entêtés et mal convertis » dans le « Rôle général des nouveaux convertis de Dieppe » en 1686, avec sa femme Marie Gaudin et ses deux enfants Charles et Marie. Cette famille semble avoir ensuite émigré à Rotterdam puisque que l'on retrouve le fils Charles (dit « le Jeune ») qui se marie dans cette ville en 1699 et y a des enfants (dont l'aîné se prénomme Charles et au baptême duquel assiste Marie Marthe Gaudin la grand-mère).

Cet éclairage sur la généalogie Bloud apporte sans doute une explication au fait que parmi les diptyques signés Charles Bloud, seuls certains précisent « inventeur ». . . ce seraient ceux, et seulement ceux, réalisés par le premier Charles de la lignée.

Bibliographie :

La revue de la commission des cadrans solaires de la Société Astronomique de France. Cadrans Info, Octobre 2014, Eric Mercier.

Nous devons un grand nombre d'emprunts à cette excellente contribution. Que son auteur soit ici remercié et félicité.



209

Cadrans solaire diptyque azimutal-magnétique en ivoire.

L'ensemble du cadran est marqué puis colorié de noir de données scientifiques et de décors floraux et géométriques.

Face Ia : cadrans polaire et équinoxial.

Face Ib : calendrier luni-solaire à pièce mobile.

Face IIa : cadran horizontal pour le style axe en fil; boussole avec papier imprimé des noms et latitudes de villes, analemme pour le cadran.

Face IIb : calendrier mobile pour l'ajustement de l'analemme avec calendrier perpétuel au centre.

Signé C Bloud à Dieppe sur le couvercle.

Dieppe, vers 1670.

L. 8,5 cm - P. 7,5 cm BP

Descriptif détaillé :

- Face supérieure du couvercle : un cadran polaire entouré d'un cadran équatorial (cadrans universels).

- Sous le couvercle : une échelle graduée de 20 à 70 et une volvelle de conversion soli-lunaire constituée de trois disques métalliques.

Le disque inférieur, fixe est divisé de l'extérieur vers l'intérieur, d'un calendrier mensuel et par périodes de 10 jours. Il comporte deux anneaux avec un calendrier à l'extérieur et une échelle numérotée tous les 15° qui sert à la fois de cadran équatorial d'hiver et dans la conversion soli-lunaire. Le disque central est gradué de 1 à 30 et a une fonction dans la conversion soli-lunaire. Le disque supérieur, le plus petit et possède une lumière tangente indiquant les phases de la lune.

- Face inférieure : cadran azimutal magnétique (cadran analemmatique). Une boussole comporte une pièce en ovale, graduée, mobile dans la direction nord sud. Ce cadran est entouré d'un disque gradué qui est un cadran horizontal dont le style polaire est constitué par le fil axe. Le fond de la boussole porte une liste de villes avec leurs latitudes. Sur le côté, un compas articulé permet de maintenir ouvert le diptyque selon la latitude du lieu.

- Sous le cadran : un disque métallique mobile relié à la pièce ovale du cadran azimutal magnétique, en fonction du réglage de la date. Gravé d'un calendrier perpétuel, ce disque porte l'inscription : « Fait et Invent par Charles Bloud Dieppe ».

- Sur l'un des côtés, évidemment pour le style des cadrans équatorial et polaire, style présent.



209

210

Cadran solaire diptyque azimutal-magnétique en ivoire.
 L'ensemble du cadran est marqué puis colorié de noir de données scientifiques et de décors géométriques.
 Face Ia : cadrans polaire et équinoxial.
 Face Ib : calendrier luni-solaire à pièce mobile.
 Face IIa : cadran horizontal pour le style axe en fil ;
 boussole avec papier imprimé des noms et latitudes de villes, analemme pour le cadran.
 Face IIIb : calendrier mobile pour l'ajustement de l'analemme avec calendrier perpétuel au centre.
 Signé C Bloud à Dieppe en face inférieure.
 Dieppe, vers 1670.
 L. 7,5 cm - L. 6 cm BP
 Fêle de croissance au socle.
 Après avoir conçu ce cadran solaire Charles Bloud l'a décliné en de nombreuses dimensions tout en conservant son principe.
 La description détaillée du cadran précédent satisfait donc, à quelques détails près, aux caractéristiques de celui-ci.

1 500 / 2 000 €



210



211

211
GOA, XVIII^e siècle

Boîte à amadou façonnée dans une dent de crocodile et sculptée d'une élégante.
Garnitures et chaîne en argent.
L. 8,5 cm MH

800 / 1 200 €

212
FLANDRE, début du XVIII^e siècle

Râpe à tabac en ivoire sculptée d'un homme burlesque déféquant.
Gravée « J. NICOT » à la base.
L. 17,8 cm MH
Manque la grille.

800 / 1 200 €

213
Graphomètre en laiton. Platine ajourée à décor de feuilles d'acanthe portant une boussole. Quatre pinnules dont deux mobiles sur alidade à Vernier. Pied à rotule.
Signé « LANGLOIS à Paris aux Galleries du Louvre ».
France, XVIII^e siècle.
D. 27 cm BP
Pied de présentation.
Claude Langlois (1703-1756) Ingénieur du Roy pour les mathématiques, quai de l'horloge jusqu'en 1735, puis aux Galeries du Louvre (anciennement « Galleries »).

1 300 / 1 500 €



212

214
Longue vue à trois tirages, en papier mâché. Corps estampé teinté vert et doré. Bagues en corne, protège oculaire en laiton. Signée sur le corps Leonardo Semitecolo.
Italie, Venise, milieu du XVIII^e siècle.
L. 30/80 cm BP

Leonardo Semitecolo était installé à Venise, au Fondamenta dell' Osmarin (canal de Saint-Procule). Des instruments datés indiquent qu'il était actif dès 1756. Très productif et imité, l'atelier verra ses lunettes baguées de corne se généraliser sous le nom de « lunettes vénitiennes ». Le dernier fabricant de lunettes de la dynastie Semitecolo s'est éteint en 1869.

800 / 1 200 €

215
Cadran solaire polyédrique à cinq faces recouvertes de papier gravé et colorié. Il présente cinq cadrans, quatre verticaux : un septentrional, un méridional, un oriental et un occidental et un cadran horizontal. Le cube est monté sur une terrasse avec une boussole d'orientation. Il est réglable en fonction de la latitude par l'intermédiaire d'un pied à rotule et d'un perpendiculaire.
Signé D. Béringer sur un des cadrans.
Nuremberg, fin du XVIII^e siècle.
H. 19 cm BP

David Beringer (Nuremberg, 1756 - Nuremberg, 1821) : son père d'origine dieppoise a émigré à Nuremberg après la révocation de l'Édit de Nantes en 1685. Il a signé un cadran solaire en 1708. ensuite, on trouve un cadran cubique de 1725 signé « D. Beringer Dieppe » puis plus tard « D. Beringer - G.P. Seyfried » a travaillé chez son oncle Georg Paul Seyfried, maître artisan en 1777 à Nuremberg.

1 800 / 2 000 €



213



214



215



216

216

Télescope à réflexion de type Grégorien en laiton et bronze. Réglage du petit miroir par vis micrométrique latérale, corps gainé de maroquin rouge. Pied tripode repliable. Coffret de transport en acajou. Signé B.E van der BILDt Amsterdam sur le pourtour de l'oculaire. Hollande, XVIII^e siècle.

L. du corps 37 cm BP

Bauke Eisma van der Bildt (1753-1831) a été l'apprenti de son grand-père Jan van der Bildt l'Aîné. Entre 1786 et 1806 il s'est déclaré fabricant d'instruments à Buiksloot, faubourg d'Amsterdam. En 1806 il est retourné à Franeker, devenant responsable de la collection d'instruments scientifiques de l'Université de la ville.

1 600 / 1 800 €

217

Quintant en bronze, limbe et Vernier en argent. Bâti à croisillons, poignée en acajou.

Coffret avec l'intégralité de ses optiques et filtre.

Signé Schwartz dit Lenoir, France, vers 1800. BP

Étienne Lenoir (1744-1832), nommé ingénieur breveté du roi en 1788.

600 / 800 €



217



218

Globe gonflable en papier imprimé et colorié. 12 fuseaux collés laissant un espace au pôle antarctique pour y insérer un ballon de baudruche.

Cartouche indiquant « Globe terrestre par brevet d'importation, dressé par A. Desmadryl, Géographe attaché au dépôt G^{al} de la G^{re}, et publié par Benoît, Troyes (Aube)1833 ».

L. replié 140 cm - D. gonflé 90 cm (trois pieds) BP

Ballon de baudruche fourni (moderne).

On ne connaît que 5 sphères gonflables :

- Celle de George & Ebenezer Pocock, Bristol, 1831.
- Un globe inspiré du globe de Pocock par Phillip Cella en 1831.
- Ce globe pneumatique de trois pieds de diamètre par Desmadryl Aîné à Troye en 1832.
- Un « globe aérophyte » par A. Tardieu « à Paris et Strasbourg, 1832 » (cité par Ch. de Martens dans son guide diplomatique).
- Un globe « terrestre-pneumatique portatif » par Grimm, Berlin, 1832

Bibliographie :

Louis Morin, *La sphère de Mrs Desmadryl*, Imprimerie Catalane. Perpignan, 1914.

Diamètres des globes de l'ancien régime (qui resteront la règle jusqu'au milieu du XIX^e siècle pour être remplacés par un rapport à l'échelle du globe) :

3 pouces : 8,12 cm, 6 pouces : 16,25 cm, 9 pouces : 24,4 cm, un pied : 32,5 cm, trois pieds : 97,5 cm.

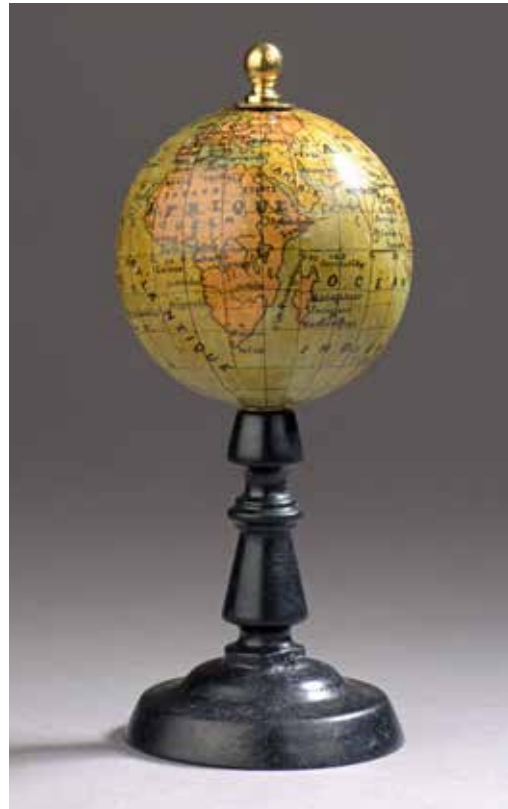


BENOÛT Edme, Michel (1792-1838, actif de 1831 à 1838) : il est mécanicien-constructeur de presses mécaniques et il travaille avec Claude Marie Aristide François, installé à Saint-Quentin, à l'invention d'une presse lithographique à cylindres (brevetée en 1827) pour reproduire des gravures de grandes dimensions, puis d'une presse litho-typographique pour l'impression des cartes de géographie. Il a fait une démonstration de sa presse à la Chambre des députés où «elle imprime la séance pendant le temps de la séance même», et obtenu un prix de la Société d'encouragement pour l'industrie nationale, lors de sa séance du 29 décembre 1830.

8 000 / 10 000 €



220



221



219

219

Microscope achromatique en laiton. Objectif composé de 3 lentilles numérotées 1, 2 et 3 et deux oculaires, l'ensemble offrant 18 combinaisons permettant des grossissements de 25 à 480 fois. L'éclairage est assuré par un miroir double, plan et concave à travers un disque ajouré de cinq orifices. Une lentille focalise la lumière pas le dessus pour les objets opaques. Un récipient à fond transparent s'adapte à la platine (dissections, liquides...).

H. 30 cm BP

Coffret avec l'intégralité des accessoires du modèle le plus abouti du catalogue.

La signature, autour du tube objectif, Lerebourg et Secrétan, permet de situer la construction de l'appareil entre 1845 et 1854, période durant laquelle Lerebourg et Secrétan sont associés Place du Pont-Neuf à Paris.

600 / 800 €

220

Globe terrestre en papier gravé et colorié. Cercles équatorial et méridien divisés. Pied tulipé en bois noirci.

Signé, Maison Delamarche, rue Serpente 25, à Paris.

France, fin du XIX^e siècle.

D. 24 cm - H. 48 cm BP

1 500 / 1 800 €

221

Petit globe d'étude. Montage sur un pied en bois noirci.

Dressé par J. FOREST, 17 rue de Buci à Paris.

France, début du XX^e siècle.

D. 6 cm - H. 13 cm BP

Joseph Forest, né le 20 mars 1865 à Paris, mort vers 1950. En 1886, il fonde sa maison d'édition de « cartes et plans, mappemondes, globes, sphères terrestre et céleste, tableaux et cartes murales pour l'enseignement » au 17-19, rue de Buci à Paris.

250 / 300 €



223

222

Lampe de carré en bronze et laiton montée à la cardan. Porte-verre sur charnière. Avec son verre piriforme. Vers 1900. H. 35 cm BP

150 / 180 €

223

Pharmacie de bord. Coffret en acajou avec renforts en laiton. Un tiroir en façade. Deux poignées latérales de transport. Parfaitement complète de ses flacons, balance, mortiers et accessoires. Angleterre, XIX^e siècle. H. 26 cm - L. 30 cm - P. 21 cm BP

1 800 / 2 000 €



222



224

Globe terrestre et planétaire de type copernicien en bois et papier gravé et colorié formant pendant. Le globe terrestre repose sur un pied en bois tourné et noirci par l'intermédiaire du cercle équatorial et de quatre-quarts de méridiens.

Deux cartouches :

« Réduction du globe terrestre dressé par ordre du roi par le Sieur Robert de Vaugondy Géographe ». « Revu et corrigé par Fx (Félix) Delamarche chez Fx Delamarche et Charles Dien. rue du jardinet n°13. 1821 »

D. de la sphère 25 cm - H. 54 cm BP

Le planétaire dit « copernicien ». L'ensemble des planètes (sans Neptune, découverte par Le Verrier en 1846 et Pluton en 1930) Mercure Vénus Mars Vesta Junon Ceres Pallas Jupiter Saturne Uranus. Est maintenu par les deux colures, des solstices et équinoxes, et le cercle de l'écliptique. L'ensemble est ceint d'un bandeau sur lequel sont reproduits les signes du zodiaque et le calendrier grégorien.

Claude Félix Delamarche est né à Paris le 20 octobre 1779 et mort à Paris le 5 janvier 1835. Il prend tête de la maison d'édition géographique familiale à la mort de son père Charles François Delamarche en 1817 qui avait acquis en 1786 le fonds de Didier Robert de Vaugondy. L'activité éditoriale s'est poursuivie au 19^{em} siècle en collaboration avec Charles Dien jusqu'à la mort de Félix Delamarche.

9 000 / 10 000 €



226

225

Épissoir en os de cétacé. Extrémité plate permettant l'usage posé, « burin ».

L. 25 cm - D. 4,5 cm BP

Angleterre, vers 1900.

On y joint un épissoir en bois de dimensions identiques.

300 / 400 €

226

Rolling pin, rouleau à pâtisserie symbolique en pâte de verre blanche décorée d'allégorie de pavillons.

Région de Bristol, vers 1850.

L. 34 cm BP

Une émouvante mention, partiellement effacée, précise « The girl I love » (the girl I love) ceinte d'un ensemble de pavillons français et anglais laisse imaginer une belle histoire.

80 / 100 €

227

Maquette en ivoire. Frégate légère grée et voilée. La coque est percée pour 14 canons, à postes. Le pont est animé de nombreux personnages en activité, le grand canot est à poste. Gréement en ivoire filé, voiles en forme, chaque mat portant sa pavillonnerie.

Une étiquette sur la terrasse indique « Donné à Madame Eugénie Brunneau par l'amiral HUGON. Cherbourg 1838 ».

Terrasse en bois noirci et globe de protection. Dieppe, début du XIX^e siècle.

Maquette : H. 21,5 cm - L. 26 cm

Globe : H. 49 cm - L. 44 cm BP

L'amiral Hugon : Une étiquette ancienne sur la terrasse du globe qui protège l'œuvre mentionne que celle-ci aurait été offerte à Madame Eugénie Brunneau en 1838 par l'amiral Hugon. Personnage digne d'un roman d'aventure que Gaud-Amable Hugon (1783-1862) : simple mousse à l'âge de 12 ans, il gravit tous les échelons de la Marine pour terminer sa carrière comme vice-amiral, tout en se dédiant à la politique et obtenant un siège de sénateur. Une vie d'aventure où notamment il s'illustra en 1827 à la bataille de Navarin au cours de laquelle il coula une frégate ennemie, notre frégate d'ivoire en serait-elle une évocation ?

Le Prince de Joinville laissa une description élogieuse de l'homme : « Je n'ai jamais connu plus marin que lui. Il devinait le temps, le prédisait avant le baromètre et prenait d'avance toutes les mesures en conséquence. C'était l'instinct des choses de la mer en personne ».

7 500 / 8 000 €





230

228

Maquette de brick armé en bois peint. Coque percée pour 14 canons, à postes.
Présentée voilée, sous globe.
H. 32 cm - L. 32 cm BP
Petit accident en partie inférieure. 150 / 200 €

229

Maquette de la galère la Réale en bois peint, voiles et gréement textile en coton.
Réalisation très fidèle, couleurs, aménagements, gréement, d'après les plans édités par le Musée de la Marine.
Milieu du XX^e siècle.
Maquette : H. 45 cm - L. 82 cm
Vitrine : H. 57 cm - L. 94 cm - P. 34 cm BP

La Réale, avec 33 et 34 avirons par bord et 6 ou 7 rameurs par aviron, comptait à bord une chiourme de plus de 600 rameurs en comptant ceux qui étaient gardés «en réserve» dans l'entrepont. On y ajoutait une garde de 100 hommes, une vingtaine de canonniers, une cinquantaine de marins, sans compter officiers et laquais. Au total c'est près de 800 hommes qui trouvaient place sur ce monstre de plus de 65 mètres de long par 12 de large. La réale portait six canons en chasse, à l'avant, et deux en poupe. Il s'agit plutôt d'un navire de parade qu'un bâtiment de guerre.

Les avirons sont serrés pour le transport, la vitrine se découvre par deux vis.

400 / 600 €



229

230

Maquette de vaisseau à trois ponts en os et bois noirci, gréement textile, dite « de ponton ». Coque percée pour 98 canons, dont 10 à barbette. Les sabords sont ouverts, mantelets relevés, canons à poste. Bouteilles et château sculptés, figure de proue polychrome, homme d'arme en pied. Pont aménagé de tous ses éléments, canots à poste, l'intégralité en os. Présentée soignée sous gréement dormant respectueux des différentes forces des cordages. Globe en verre sur plateau en bois noirci. Travail de prisonnier français en Angleterre pendant les guerres napoléoniennes.

Hors tout : H. 27,5 - L. 21 cm BP

4 000 / 6 000 €



231



232

231

Demi-coque d'embarcation à moteur en acajou.

Travail vers 1930/40.

Coque : L. 39 cm

Plateau (refait) : L. 50 cm BP

120 / 150 €

232

Cadran solaire polyédrique de jardin en marbre blanc.

Cadrans équatorial (calculé pour une latitude de 46° - Lyon ?), polaires, verticaux hémicirculaires.

XIX^e siècle.

H. 23 cm - L. 17 cm - P. 24 cm BP

Style absent.

600 / 800 €

OR ET BIJOUX





233

Attribué à CHAUMET

Broche barrette en or 750 millièmes, ornée d'une ligne de dix-neuf diamants coussin de taille ancienne, celui du centre plus important serti clos.

Poids du diamant principal : 4,73 ct environ.

Vers 1920.

L. 8,4 cm - Poids brut 9,1 g ESP

Égrisures.

Accompagnée :

- des documents « Extrait de compte et balances des pierres » préalables à la réalisation de ce bijou par la Maison J. CHAUMET 12 Place Vendôme, en date du 3 mars 1922, mentionnant : « employé un diamant 4.73 ct, huit diamants 1.25 ct, dix diamants 2.82 ct »,

- de son écrin signé J. CHAUMET, Sr de MOREL & Cie, London New Bond Street 154 et Paris Place Vendôme 12.

15 000 / 25 000 €



234

Collier draperie en or 750 millièmes et argent 925 millièmes, les maillons ornés au centre d'un diamant de taille ancienne dans un entourage de petits diamants, alternés de motifs fleurs sertis de petits diamants.

XIX^e siècle.

L. 38,5 cm - Poids brut 34,8 g ESP

Égrisures.

Dans un écrin de la Maison MELLERIO, rapporté.

10 000 / 15 000 €

235

*Lot en or jaune 750 millièmes comprenant : trois bagues, deux chaînes et un pendentif.

Poids brut 26,7 g

Accidents.

350 / 500 €

236

*Lot en or jaune 750 millièmes comprenant une bague chevalière et un pendentif hibou.

Poids brut 11,6 g

Joint une épingle de cravate en métal doré.

200 / 300 €

237

Broche en or jaune 750 millièmes et platine 850 millièmes à décor rayonnant, le centre orné de diamants ronds taillés en huit-huit et de taille brillant, certains plus importants.

H. 4 cm - Poids brut 18,4 g

600 / 900 €

238

Bague en or gris 750 millièmes et platine 850 millièmes, le centre à décor d'entrelacs orné d'un saphir ovale et de diamants ronds et coussin de taille ancienne, trois plus importants.

TDD 54 - Poids brut 7,6 g ESP

Égrisures.

600 / 1 000 €

239

Bracelet articulé en or gris 750 millièmes, orné d'une ligne de quatre-vingt-deux diamants ronds de taille brillant.

L. 18,1 cm - Poids brut 8,1 g

600 / 900 €

240

Collier négligé articulé en or gris 750 millièmes, retenant en pendentif des diamants ronds de taille ancienne, un plus important.

Poids brut 6,7 g

Poids approximatif du diamant principal 0,70/0,90 ct

Manque un diamant et givre en surface.

600 / 800 €

241

Broche en or jaune 750 millièmes formant nœud.

Vers 1950.

Poids brut 21,8 g

500 / 800 €



237



239



240



238

242

***Bague chevalière** en or jaune 750 millièmes et platine 850 millièmes sertie de trois petits brillants taille ancienne.

TDD 52 - Poids brut 8,1 g

150 / 200 €

243

Petite broche or jaune 750 millièmes sertie de petites perles et d'améthyste incrustée d'un motif de branche d'olivier en or jaune et petits brillants.

D. 1,6 cm - Poids brut 4,41 g

80 / 120 €

244

Lot de deux petites montres de jeunes filles en or jaune 750 millièmes, le cadran de la première marquée Herma, vers 1930, la seconde à boîtier incrusté de petits brillants.

Vers 1900.

Poids brut 21 g

Bracelet en cuir rapportés.

100 / 200 €

245

Lot en or jaune 750 millièmes comprenant une chevalière, un bouton de col et deux alliances.

Poids brut 26,5 g

On joint un lot de boutons de manchettes et une chaîne de montre en métal doré.

200 / 300 €

246

Bague en or jaune 750 millièmes à décor de godrons, ornée d'une citrine rectangulaire à pans coupés.

TDD 55 - Poids brut 15,2 g

Égrisures.

250 / 350 €

247

Broche pouvant former pendentif en or jaune 750 millièmes à décor de feuillages, partiellement sertie de diamants taillés e rose et de petites perles de culture ou fines, une en pampille.

Travail français, vers 1900.

H. 3,8 cm - Poids brut 7,3 g

150 / 200 €

A detailed porcelain figurine of a woman in traditional Japanese attire, seated and playing a shamisen. The woman is dressed in a white kimono with a vibrant floral pattern in shades of purple, yellow, and pink. She holds a dark shamisen with light-colored strings. The figurine is mounted on a brown deer and a white dog, both also in traditional attire. The entire piece is supported by an ornate, gold-painted base with intricate scrollwork. A semi-transparent white box with the text "OBJETS D'ART MOBILIER" is overlaid on the center of the image.

**OBJETS D'ART
MOBILIER**



248



249

248

PORCELAINE de PARIS, fin du XIX^e-début du XX^e siècle

Service en porcelaine blanche à décor émaillé de lambrequins et filets or, à bords mouvementés, comprenant 24 grandes assiettes, 17 petites assiettes, 11 assiettes creuses, 2 présentoirs, 3 coupes, 2 bouillons, 1 soupière, 1 saladier, 10 plats ronds et 3 plats ovales. Monogrammés AL.

Au revers cachet de la manufacture et du décorateur, Jules ÉTIENNE 29 rue de Paradis à Paris. 800 / 1 200 €

249

ALLEMAGNE Meissen

Figure en porcelaine représentant une femme debout jouant de la guitare, son pied droit posé sur une partition ; à ses pieds une biche couchée. Elle porte sur une épaule, une robe blanche avec une étole rose à revers de bouquets de fleurs polychromes et bordée d'un filet or.

Monture en bronze doré allemande postérieur.

XVIII^e siècle, non marquée.

H. 27 cm

Manche de la guitare recollée, manque à l'oreille droite de la biche, base percée pour la monture et base fendue, égrenures et reprises.

Expert : Manuel Finaz de Villaine - +33 (0)6 07 46 81 31

1 000 / 1 500 €



250



251

250

École BELGE du XIX^e siècle

Christ bénissant dans le style malinois du XVI^e siècle

Statuette en ivoire.

H. 23 cm AL-EJ

Sur une base en bois octogonale : H. 5 cm

Littérature en rapport :

Fanny Cayron, Delphine Steyart, sous la dir. scientifique d'Emmanuelle Mercier et avec la collaboration de Famke Peters, *Made in Malines, les statuette malinoises ou poupées de Malines de 1500-1540 ; Étude matérielle et typologique*, Scientia Artis 16 , IRPA, Bruxelles, 2019.

800 / 1 000 €

251

Crucifix en bois résineux, le périzonium retenu par une cordelette dans un encadrement à fronton en bois sculpté et doré de coquilles, rinceaux et feuillages. XVIII^e siècle.

H. totale 80 cm - L. totale 55 cm JB-HL

300 / 500 €

252

Statue de saint Jean Népomucène en terre blanche vernissée : la barrette, le camail et la soutane au manganèse, le rochet blanc. Le saint, vêtu de ses habits liturgiques, tient un crucifix dans ses bras.

Sur le socle, gravé au clou, le millésime « A. 1777 ».

Alsace, Lorraine ou Allemagne du sud, XVIII^e siècle.

H. 70 cm MH

Quelques accidents.

1 000 / 2 000 €



252



253



255

253

École NAPOLITAINE du XIX^e siècle

Couple de pêcheurs

Paire de terres cuites polychromes.

H. 38 cm BP

400 / 600 €

254

Statuette de Napoléon en pied, en ivoire sur un socle en marbre noir.

France, XIX^e siècle.

H. 16 cm - H. totale 26 cm BP

600 / 700 €



254

255

Canon de fête aux armes de la famille DANCKERTS (Pays-Bas). Fût en bronze patiné, à huit anneaux de renfort, frises de feuillages, deux anses décorées de rinceaux, deux tourillons et orné d'armoiries au tonnerre. Affût en bois à cerclages de roues à rayons et garnitures en cuivre patiné.

Avec son avant-train en bois à garnitures en cuivre patiné.

L. fût 62 cm - L. avec affût 91 cm - L. avant-train 64 cm

A.B.E. XIX^e siècle.

Armoiries de la famille DANCKERTS : D'azur à un bras paré, mouvant d'une nuée au canton senestre du chef, la main tenant un bâton en bande au dessus d'une tour en pointe, le tout d'argent, accosté de trois étoiles d'or en chef, 2 et 1.

Nous remercions Monsieur Alban Pérès pour son aide dans l'identification de ces armoiries.

Expert : Cabinet Jean-Claude Dey - +33 (0)1 47 41 65 31.

1 500 / 2 000 €



256

256

Jean-Baptiste LARRIVE (1875-1928)

Jeanne d'Arc en armure

Bronze doré.

Signé sur la base, fonte Barbedienne.

H. 64 cm

Le modèle original en marbre est conservé dans la cathédrale Saint-Étienne de Bourges.

Bibliographie en rapport :

Florence Rionnet, *Les bronzes Barbedienne. L'œuvre d'une dynastie de fondeurs*, Paris, Arthena, 2016, p. 362, Cat. 1014.

600 / 800 €



257

257

École FRANÇAISE du XIX^e siècle

Profil de Marat

Médaille en bronze, inscrit « MARAT/ AMI DU PEUPLE » et « NE POUVANT/ LE CORROMPRE/ ILS L'ONT ASSASSINE ».

D. 21 cm HVS

150 / 250 €



258

258

Eugène GUILLAUME (1822-1905)

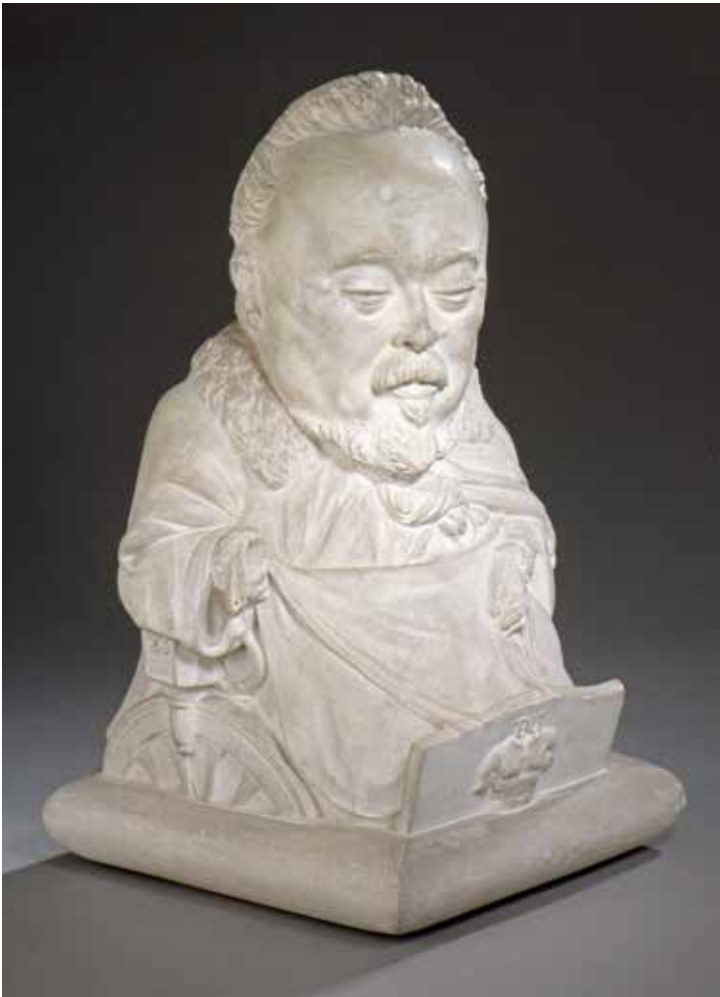
Portrait d'Alfred Bruyas

Bronze à patine brune, situé à Rome, Villa Médicis, et daté « mars 1848 ».

Cadre en marbre noir.

D. 19 cm HVS

500 / 600 €



259

259
Jean-Pierre DANTAN dit Dantan le Jeune
(1800-1869)

François Joseph Ducoux

Portrait charge en plâtre.

Signé et daté « Dantan Je 1865 », titré sous la forme d'un rébus sur le devant.

H. 34,7 cm AL-EJ

800 / 1 200 €

260
Jules FRANCESSCHI (1825-1893)

Charles Gounod

Masque en grès émaillé.

Signé au dos « J.Franceschi . sculpt ».

Porte la marque du céramiste Émile Muller et le n°15. Vers 1895.

H. 30 cm AL-EJ

Bibliographie en rapport :

Masques de Carpeaux à Picasso, Catalogue de l'exposition du musée d'Orsay, RMN, Paris 2009, cat. 136, p. 42.

600 / 800 €

261
Jean GAUTHERIN (1840-1890)

Allégorie de l'Industrie du tissu ou La fileuse,
avant 1878

Esquisse préparatoire en cire, signée sur la base.

H. 47,5 cm AL-EJ

Accidents et manques.

Après une formation aux Beaux-Arts de Paris, auprès des sculpteurs Charles Gumery et Auguste Dumont, il expose au Salon à partir de 1865. L'artiste, bien que peu connu, marque le paysage parisien de ses créations. Il répond à de nombreuses et importantes commandes publiques.

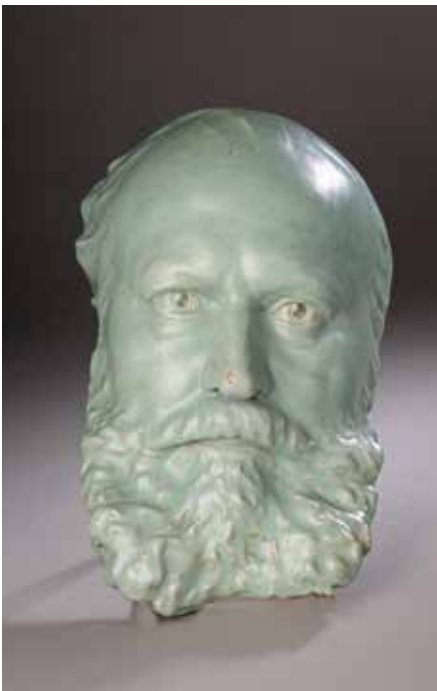
Cette esquisse en cire est une première étape vers la création d'une sculpture de 2 mètres 40 représentant l'Industrie des Tissus. L'œuvre fut installée sur le Palais du Trocadéro de l'architecte Davioud en 1878. Elle surmontait la partie centrale du palais, dite Terrasse des statues. Une trentaine de sculptures venaient ainsi orner la terrasse supérieure par des allégories des sciences, des arts et des industries.

La sculpture de Gautherin est déposée en Mayenne en 1936, où elle sera brisée par accident en 1992. Cette esquisse est intéressante d'un point de vue artistique, elle est le témoin d'une étape dans le processus de création de l'artiste. En outre, il s'agit d'un rare document témoignant de ce que fût le Palais du Trocadéro pendant l'Exposition universelle de 1878.

Littérature en rapport :

Le Palais du Trocadéro, ouvrage collectif, Paris, Collection XIX éd., 2016, fig. 15.

300 / 400 €



260



261



262

262

Lucien SCHNEGG (1864-1909)

Louise Schnegg

Épreuve en plâtre.

Signé et daté « L. Schnegg 1890 ».

H. 20 cm AL-EJ

Lucien Schnegg, frère de Gaston est plus particulièrement connu comme portraitiste. S'il répond à de nombreuses commandes, l'essentiel de ces portraits est constitué d'œuvres au caractère familiale. Il exécute ainsi plusieurs portraits de sa fille Louise. Notre charmant buste fait partie de ce corpus et différents exemplaires en plâtre sont conservés dans les collections publiques et l'artiste présente le marbre au salon de 1895.

800 / 1 200 €

263

École FRANÇAISE, vers 1930

La tragédie

Masque en bronze à patine brune.

Élément de fontaine inspiré des masques antiques.

H. 26 cm (36 cm avec son socle) AL-EJ 600 / 800 €

264

C. MOULLARD (École FRANÇAISE du XX^e siècle)

Femme assise

Bronze à patine brune, signé et numéroté « C. Moullard 1/8 », une marque de fondeur.

H. 28 cm - L. 19 cm - P. 19,5 cm 100 / 200 €



263



264



265



266



267

265

Beau fauteuil en noyer, les accotoirs galbés feuillagés, les dés de raccordement à rosace, piétement tourné en baluste à entretoise en H. Les pieds avant à griffes réunis par une traverse sculptée ajourée.

Époque Louis XIV.

H. 104 cm - L. 59 cm - P. 62 cm JB-HL

Quelques réparations, la garniture moderne, le dossier peut être réduit. 300 / 400 €

266

Suite de six fauteuils à dossier en cabriolet en hêtre peint, les dossiers arrondis à décor de feuillages et fleurs, reposant sur des pieds cambrés.

Vallée du Rhône, époque Louis XV.

H. 92 cm - L. 61 cm

Restaurations. 1 500 / 2 000 €

267

Petite vitrine à décor marqueté de filets ouvrant à deux portes. Montants à pans.

Dessus de marbre rouge.

Fin du XVIII^e, début du XIX^e siècle

H. 140 cm - L. 41 cm - P. 97 cm JB-HL

Accidents, pieds refaits.. 400 / 500 €



268



269

268

Commode à façade légèrement galbée en placage de bois de roses et filets à grecques en bois noir ouvrant à deux tiroirs (doublés d'ancien tabis bleu). Riche ornementation de bronzes redorés à médaillons et feuillages, dessus en marbre blanc veiné, pieds cambrés.

Époque Transition.

H. 87 cm - L. 114 cm - P. 60 cm JB-HL

Remise en état.

2 000 / 3 000 €

269

Petite commode sauteuse en bois de placage ouvrant à deux tiroirs dessinant un léger ressaut et soulignés de filets de sycomore teinté vert dessinant des cubes aux angle, les montants arrondis présentent de fausses cannelures en placage. Poignées de tirage, entrées de serrures, chutes et sabots en bronze doré et ciselé.

Marbre fleurs de pêcher.

Époque Transition.

H. 82.5 cm - L. 82 cm P. 43 cm

Accidents et sauts de placage, insolée.

300 / 400 €



270



271

270

Grande console en bois sculpté et laqué gris, la ceinture soulignée d'entrelacs et de fleurette présente un ressaut sculpté d'un trophée d'amour, les pieds fuselés cannelés et rudentés sont souligné d'une bague à entrelacs et terminés d'un sabot feuillagé.

Dessus de marbre fleur de pêcher accidenté.

Époque Louis XVI

H. 89 cm - L. 123 cm - P. 59 cm JB-HL

3 000 / 4 000 €

271

Table à écrire en bois de rose et bois de violette, ouvrant à un tiroir, le plateau polylobé à décor d'une rosace reposant sur des pieds cambrés, la ceinture galbée ouvrant à un tiroir formant pupitre.

Style Louis XV.

H. 71,5 cm - L. 90 cm - P. 40,5 cm

Petits accidents.

500 / 600 €

DE BAECQUE

VENTES AUX ENCHÈRES

MARDI 30 JUIN 2020 - 14H
VENTE LIVE À HUIS CLOS
10 RUE ROSSINI 75009 PARIS

ORDRE D'ACHAT

LIVRES ANCIENS - DESSINS ET TABLEAUX - ARCHÉOLOGIE
MARINE - BIJOUX - ORFÈVREURIE - MOBILIER

Nom :

Prénom(s) :

Adresse :

Tél. : E-mail :

Après avoir pris connaissance des conditions de vente décrites dans le catalogue, je déclare les accepter et je vous prie d'acquiescer pour mon compte personnel aux limites indiquées en Euros les lots que j'ai désignés ci-dessous. Les limites ne comprennent pas les frais de ventes qui sont pour chaque adjudication de : **22,5% HT (27% TTC - TVA 20%)**

Les enchérisseurs supporteront seuls les risques inhérents au mode d'enchères choisi par eux. La **SVV DE BAECQUE et associés** ne pourra être tenue pour responsable des incidents imputables au mode de communication choisi. Pièce d'identité et RIB requis.

LOT N°	DESCRIPTION DU LOT	LIMITE en EUROS

Date :

Signature :

CONDITIONS DE VENTE ET ENCHÈRES

DE BAECQUE et associés est une société de ventes volontaires de meubles aux enchères publiques régie par la loi du 10 juillet 2000. En cette qualité la **SVV DE BAECQUE et associés** agit comme mandataire du vendeur qui contracte avec l'acquéreur.

Les rapports entre la **SVV DE BAECQUE et associés** et l'acquéreur sont soumis aux présentes conditions générales d'achat qui pourront être amendées par des avis écrits ou oraux qui seront mentionnés au procès-verbal de vente.

1 - LE BIEN MIS EN VENTE

a) Les acquéreurs potentiels sont invités à examiner les biens pouvant les intéresser avant la vente aux enchères, et notamment pendant les expositions. La **SVV DE BAECQUE et associés** se tient à la disposition des acquéreurs potentiels pour leur fournir des rapports sur l'état des lots.

b) Tous les biens sont vendus tels quels dans l'état où ils se trouvent au moment de la vente avec leurs imperfections ou défauts. Aucune réclamation ne sera possible relativement aux restaurations d'usage et petits accidents. Il est de la responsabilité des futurs enchérisseurs d'examiner chaque bien avant la vente et de compter sur leur propre jugement aux fins de vérifier si chaque bien correspond à la description. Le nettoyage, le parquetage ou le doublage constituant une mesure conservatoire et non un vice, ne seront pas signalés. Les dimensions sont données à titre indicatif.

c) Les indications données par la **SVV DE BAECQUE et associés** sur l'existence d'une restauration, d'un accident ou d'un incident affectant le lot, sont exprimées pour faciliter son inspection par l'acquéreur potentiel et restent soumises à son appréciation personnelle ou à celle de son expert. L'absence d'indication d'une restauration, d'un accident ou d'un incident dans le catalogue, les rapports, les étiquettes ou verbalement, n'implique nullement qu'un bien soit exempt de tout défaut présent, passé ou réparé.

Inversement la mention de quelque défaut n'implique pas l'absence de tous autres défauts.

d) Les estimations sont fournies à titre purement indicatif et elles ne peuvent être considérées comme impliquant la certitude que le bien sera vendu au prix estimé ou même à l'intérieur de la fourchette d'estimations. Les estimations ne sauraient constituer une quelconque garantie.

Les estimations peuvent être fournies en plusieurs monnaies ; les conversions peuvent à cette occasion être arrondies différemment des arrondissements légaux.

2 - LA VENTE

a) En vue d'une bonne organisation des ventes, les acquéreurs potentiels sont invités à se faire connaître auprès de la **SVV DE BAECQUE et associés**, avant la vente, afin de permettre l'enregistrement de leurs données personnelles.

La **SVV DE BAECQUE et associés** se réserve de demander à tout acquéreur potentiel de justifier de son identité ainsi que de ses références bancaires. La **SVV DE BAECQUE et associés** se réserve d'interdire l'accès à la salle de vente de tout acquéreur potentiel pour justes motifs.

b) Toute personne qui se porte enchérisseur s'engage à régler personnellement et immédiatement le prix d'adjudication augmenté des frais à la charge de l'acquéreur et de tous impôts ou taxes qui pourraient être exigibles.

Tout enchérisseur est censé agir pour son propre compte sauf dénonciation préalable de sa qualité de mandataire pour le compte d'un tiers, acceptée par la **SVV DE BAECQUE et associés**.

c) Le mode normal pour enchérir consiste à être présent dans la salle de vente.

Toutefois la **SVV DE BAECQUE et associés** pourra accepter gracieusement de recevoir des enchères par téléphone d'un acquéreur potentiel qui se sera manifesté avant la vente.

La **SVV DE BAECQUE et associés** ne pourra engager sa responsabilité notamment si la liaison téléphonique n'est pas établie, est établie tardivement, ou en cas d'erreur ou d'omissions relatives à la réception des enchères par téléphone.

d) La **SVV DE BAECQUE et associés** pourra accepter gracieusement d'exécuter des ordres d'enchérir qui lui auront été transmis avant la vente et que la **SVV DE BAECQUE et associés** aura acceptés.

Si la **SVV DE BAECQUE et associés** reçoit plusieurs ordres pour des montants d'enchères identiques, c'est l'ordre le plus ancien qui sera préféré.

La **SVV DE BAECQUE et associés** ne pourra engager sa responsabilité notamment en cas d'erreur ou d'omission d'exécution de l'ordre écrit.

e) Dans l'hypothèse où un prix de réserve aurait été stipulé par le vendeur, la **SVV DE BAECQUE et associés** se réserve de porter des enchères pour le compte du vendeur jusqu'à ce que le prix de réserve soit atteint. En revanche, le vendeur ne sera pas admis à porter lui-même des enchères directement ou par mandataire.

Le prix de réserve ne pourra pas dépasser l'estimation basse figurant dans le catalogue.

f) La **SVV DE BAECQUE et associés** dirigera la vente de façon discrétionnaire tout en respectant les usages établis. La **SVV DE BAECQUE et associés** se réserve de refuser toute enchère, d'organiser les enchères de la façon la plus appropriée, de déplacer certains lots lors de la vente, de retirer tout lot de la vente, de réunir ou de séparer des lots. En cas de contestation la **SVV DE BAECQUE et associés** se réserve de désigner l'adjudicataire, de poursuivre la vente ou de l'annuler, ou encore de remettre le lot en vente.

g) Sous réserve de la décision de la personne dirigeant la vente pour la **SVV DE BAECQUE et associés**, l'adjudicataire sera la personne qui aura porté l'enchère la plus élevée pourvu qu'elle soit égale ou supérieure au prix de réserve, éventuellement stipulé.

Le coup de marteau matérialisera la fin des enchères et le prononcé du mot « adjudgé » ou tout autre équivalent entraînera la formation du contrat de vente entre le vendeur et le dernier enchérisseur retenu.

L'adjudicataire ne pourra obtenir la livraison du lot qu'après règlement de l'intégralité du prix.

En cas de remise d'un chèque ordinaire, seul l'encaissement du chèque vaudra règlement.

3 - LES INCIDENTS DE LA VENTE

a) Dans l'hypothèse où deux personnes auront porté des enchères identiques par la voix, le geste, ou par téléphone et réclament en même temps le bénéfice de l'adjudication après le coup de marteau, le bien sera immédiatement remis en vente au prix proposé par les derniers enchérisseurs, et tout le public présent pourra porter de nouvelles enchères.

b) Pour faciliter la présentation des biens lors des ventes, la **SVV DE BAECQUE et associés** pourra utiliser des moyens vidéos. En cas d'erreur de manipulation pouvant conduire pendant la vente à présenter un bien différent de celui sur lequel les enchères sont portées, la **SVV DE BAECQUE et associés** ne pourra engager leur responsabilité, et sera seul juge de la nécessité de recommencer les enchères.

c) Pour faciliter les calculs des acquéreurs potentiels, la **SVV DE BAECQUE et associés** pourra être conduit à utiliser à titre indicatif un système de conversion de devises.

Néanmoins les enchères ne pourront être portées en devises, et les erreurs de conversion ne pourront engager la responsabilité de la **SVV DE BAECQUE et associés**.

4 - PRÉEMPTION DE L'ÉTAT FRANÇAIS

L'état français dispose d'un droit de préemption des œuvres vendues conformément aux textes en vigueur.

L'exercice de ce droit intervient immédiatement après le coup de marteau, le représentant de l'état manifestant alors la volonté de ce dernier de se substituer au dernier enchérisseur, et devant confirmer la préemption dans les 15 jours. La **SVV DE BAECQUE et associés** ne pourra être tenu pour responsables des conditions de la préemption pour l'état français.

5 - L'EXÉCUTION DE LA VENTE

a) En sus du prix de l'adjudication, l'adjudicataire (acheteur) devra acquitter les frais de vente suivants : 22,5 % HT [27 % TTC (TVA 20 %)]. Suivant le média d'enchères les frais Drouotlive ajoutent 1,5 % et Interenchères 3% en plus des frais au prix d'adjudication. Le paiement du lot aura lieu au comptant, pour l'intégralité du prix, des frais et taxes, même en cas de nécessité d'obtention d'une licence d'exportation.

L'adjudicataire pourra s'acquitter par les moyens suivants :

- en espèces jusqu'à 1000 € frais et taxes compris pour tous les professionnels, et particuliers résidant fiscalement en France et jusqu'à 15 000 € pour les ressortissants étrangers sur présentation de leurs papiers d'identité.

- par chèque ou virement bancaire.

b) La **SVV DE BAECQUE et associés** sera autorisée à reproduire sur le procès verbal de vente et sur le bordereau d'adjudication les renseignements qu'aura fournis l'adjudicataire avant la vente.

Toute fausse indication engagera la responsabilité de l'adjudicataire.

Dans l'hypothèse où l'adjudicataire ne se sera pas fait enregistrer avant la vente, il devra communiquer les renseignements nécessaires dès l'adjudication du lot prononcée.

Toute personne s'étant fait enregistrer auprès de la **SVV DE BAECQUE et associés** dispose d'un droit d'accès et de rectification aux données nominatives fournies à la **SVV DE BAECQUE et associés** dans les conditions de la Loi du 6 juillet 1978.

c) Il appartiendra à l'adjudicataire de faire assurer le lot dès l'adjudication. Il ne pourra recourir contre la **SVV DE BAECQUE et associés**, dans l'hypothèse du vol, de la perte ou de la dégradation de son lot, après l'adjudication.

d) Le lot ne sera délivré à l'acquéreur qu'après paiement intégral du prix des frais et des taxes.

Dans l'intervalle la **SVV DE BAECQUE et associés** pourra facturer à l'acquéreur des frais de dépôt du lot, et éventuellement des frais de manutention et de transport.

À défaut de paiement par l'adjudicataire, après mise en demeure restée infructueuse, le bien est remis en vente à la demande du vendeur sur folle enchère d'adjudicataire défaillant ; si le vendeur ne formule pas cette demande dans un délai d'un mois à compter de l'adjudication, la vente est résolue de plein droit, sans préjudice de dommages-intérêts dus par l'adjudicataire défaillant.

En outre, la **SVV DE BAECQUE et associés** se réserve de réclamer à l'adjudicataire défaillant, à son choix :

- des intérêts au taux légal majoré de cinq points.

- le remboursement des coûts supplémentaires engendrés par sa défaillance,

- le paiement de la différence entre le prix d'adjudication initial et le prix d'adjudication sur folle enchère s'il est inférieur, ainsi que les coûts générés par les nouvelles enchères.

La **SVV DE BAECQUE et associés** se réserve également de procéder à toute compensation avec des sommes dues à l'adjudicataire défaillant.

La **SVV DE BAECQUE et associés** se réserve d'exclure de ses ventes futures, tout adjudicataire qui aura été défaillant ou qui n'aura pas respecté les présentes conditions générales d'achat.

Il est vivement demandé aux adjudicataires de procéder à un enlèvement le plus rapide possible de leurs achats, afin de limiter les frais de stockage qui sont à leur charge.

L'entreposage des lots ne saurait engager en aucune façon la responsabilité de la **SVV DE BAECQUE et associés**.

Pour les ventes à Drouot, les objets sont à retirer au magasinage de l'Hôtel Drouot, dont les frais sont à la charge des acheteurs. Tout lot non vendu et, non retiré dans le mois qui suit la vente, sera placé au garde-meuble.

Frais à la charge du propriétaire.

6 - PROPRIÉTÉ INTELLECTUELLE - REPRODUCTION DES ŒUVRES

La **SVV DE BAECQUE et associés** est propriétaire du droit de reproduction de leur catalogue. Toute reproduction de celui-ci est interdite et constitue une contrefaçon à son préjudice.

En outre la **SVV DE BAECQUE et associés** dispose d'une dérogation légale lui permettant de reproduire dans son que le droit de reproduction ne serait pas tombé dans le domaine public.

Toute reproduction du catalogue de la **SVV DE BAECQUE et associés** peut donc constituer une reproduction illicite d'une œuvre exposant son auteur à des poursuites en contrefaçon par le titulaire des droits sur l'œuvre.

La vente d'une œuvre n'emporte pas au profit de son propriétaire le droit de reproduction et de représentation de l'œuvre.

7 - INDÉPENDANCE DES DISPOSITIONS

Les dispositions des présentes conditions générales d'achat sont indépendantes les unes des autres. La nullité de quelque disposition ne saurait entraîner l'inapplicabilité des autres.

8 - COMPÉTENCES LÉGISLATIVE ET JURIDICTIONNELLE

La loi française seule régit les présentes conditions générales d'achat.

Toute contestation relative à leur existence, leur validité, leur opposabilité à tout enchérisseur et acquéreur, et à leur exécution sera tranchée par le tribunal compétent du ressort de Paris (France).





WWW.DEBACQUE.FR

EXPERTISES ET ESTIMATIONS GRATUITES ET CONFIDENTIELLES

TOUS LES LUNDIS SANS RENDEZ-VOUS D'APRÈS PHOTOS (ESTIMATION@DEBACQUE.FR) OU À DOMICILE SUR RENDEZ-VOUS

PARIS : 132 BOULEVARD RASPAIL 75006 PARIS - PARIS@DEBACQUE.FR - TÉL. 01 42 46 52 02

LYON : 70, RUE VENDÔME 69006 LYON - LYON@DEBACQUE.FR - TÉL. 04 72 16 29 44

MARSEILLE : 5, RUE VINCENT COURDOUAN 13006 MARSEILLE - MARSEILLE@DEBACQUE.FR - TÉL. 04 65 65 25 95

DROUOT
PARIS