

Groß / Grande

REGION

SAARLAND | LORRAINE | LUXEMBOURG | RHEINLAND-PFALZ | RÉGION
WALLONNE | COMMUNAUTÉ FRANÇAISE DE BELGIQUE | DEUTSCHSPRACHIGE
GEMEINSCHAFT BELGIENS

un peu d'histoire



12^e Sommet des Exécutifs à Volkingen, janvier 2011

« Grande Région » : cette appellation peut paraître pour le moins surprenante et peu médiatique si l'on considère les territoires qui la constituent : Luxembourg, Lorraine, Sarre et Rhénanie Palatinat et la Wallonie. Ainsi, quatre pays, deux espaces culturels, trois langues et cinq régions composent et enrichissent la Grande Région. Héritière de l'entité SarLorLux (1971), et née en 1995, elle est un modèle pour l'Europe. Elle est de fait l'expression et l'illustration d'une Europe sans frontière, riche de coopérations et de partages divers. L'espace composite qui la délimite s'étend sur une superficie de 65 401 km² et abrite 11,4 millions d'habitants. Cet espace, qui n'est pas encore une région métropolitaine européenne mais tend à le devenir peu à peu, est traversé par des flux permanents de travailleurs et de consommateurs transfrontaliers. 200 000 travailleurs grands régionaux se rendent dans un pays autre que le leur quotidiennement dont 145 000 vers le seul Luxembourg. Le PIB de la Grande Région est de 313,6 milliards d'euros (2008), soit environ 2,6% du PIB de l'Union Européenne des 27. La Grande Région, si elle exprime et incarne une certaine idée de l'Europe des Nations dans son esprit actuel, est toutefois une réalité historique qui remonte à l'époque gauloise et romaine. Aussi, le postulat Grande Région s'inscrit bien dans une tradition historique et dynamique sans cesse en évolution qui a repoussé désormais les frontières et les guerres dans une période révolue.

économies passées et réalités futures

Avec ses 400 km d'Ouest en Est et ses 350 km du Nord au Sud, la Grande Région est assurément un espace de contacts, d'échanges et de réseaux divers et naturels. Héritière d'une économie commune basée sur l'industrie et la mine, la Grande Région affronte depuis 30 ans

une mutation qui s'articule autour de nombreux projets communs. L'université Grande Région tend à développer la Recherche et l'Innovation en lien avec des clusters industriels tels que l'automobile et l'aéronautique, pour entrer de plain-pied dans les objectifs de l'Union Européenne pour une économie intelligente, durable et inclusive. Les partenariats sont nombreux et les progrès en matière d'équivalence de diplômes le signe tangible d'une politique grand régionale qui gagne en cohérence. Mais le moteur de l'emploi en Grande Région demeure les services aux entreprises et aux secteurs financiers. En effet, le secteur tertiaire attirait en 2006 plus des trois quarts des travailleurs de la Grande Région. Forte de ses atouts en termes d'appareil de formation et de capacités à l'innovation, la Grande Région relève peu à peu avec succès le pari de la reconversion et de la diversification de ses activités économiques.



Schengen



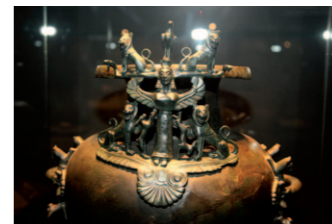
Centre Pompidou-Metz

cultures antiques et culture contemporaine

Les territoires de l'actuelle Grande Région ont mis au jour de nombreuses cultures communes ; à commencer par l'époque préromaine. Des Médiomatiques (Metz) aux Trévires (Trèves), les peuplades d'origine celtiques ont montré que les échanges commerciaux, les contacts tendaient déjà vers une évolution identique et commune. Récemment, avec 140 projets transfrontaliers sur 400, l'exposition Luxembourg et Grande Région, Capitale Européenne de la Culture 2007 a représenté l'aboutissement d'une volonté politique qui s'est traduite ensuite par la création de l'association Espace Culturel Grande Région. Celle-ci pérennise la coopération culturelle qui, par ailleurs, s'était déjà dotée du portail culturel www.plurio.net. Ce site comporte une base de données ainsi qu'une présentation des principaux acteurs culturels de la Grande Région. Il recense aussi bien des informations relatives aux organismes que des listes d'équipements culturels. Il propose des fiches multimédia, permet une recherche selon des critères thématiques, géographiques ou chronologiques. Enfin, il permet l'achat et la réservation de billets dans tous les points de vente de la Grande Région.



Namur



Exposition L'or des Celtes, Volkingen

4

la coopération transfrontalière de la grande région s'articule autour

- du Grand-Duché du Luxembourg
- des Länder allemands de Sarre et de Rhénanie Palatinat
- de la Lorraine : Conseil Régional, Conseils Généraux de Meurthe-et-Moselle, de la Meuse, de la Moselle et Préfecture de région
- de la Wallonie
- de la Communauté française de Belgique
- de la Communauté germanophone de Belgique.



un secrétariat pour le sommet

En 2009, lors du 11^{ème} Sommet sous présidence luxembourgeoise, les Exécutifs de la Grande Région ont décidé de créer un outil commun de gouvernance ayant le statut d'un Groupement Européen de Coopération Territoriale (GECT). Cette structure permanente, qui relève du droit européen, permettra à la coopération politique institutionnelle transfrontalière d'assurer des missions d'organisation et de suivi des travaux impulsés par le Sommet en garantissant leur continuité au-delà des présidences qui se succèdent tous les deux ans. Le GECT favorisera la coordination avec les groupes de travail thématiques de la Grande Région et fera le lien entre eux et avec les autres instances de coopération grand régionale telles que le Conseil Parlementaire Interrégional et le Comité Economique et Social de la Grande Région. Installé à Luxembourg, dans la Maison de la Grande Région, le GECT mutualisera les moyens qui lui seront alloués par les membres de la Grande Région. Au-delà de fonctions administratives et de secrétariat, il portera la conduite d'une politique de relations publiques et de communication tant à l'égard des habitants et acteurs de la Grande Région qu'envers les interlocuteurs nationaux et européens de celle-ci.

Sous l'impulsion de la présidence lorraine du 13^{ème} Sommet, cet outil d'intégration forte de la coopération institutionnelle devrait devenir pleinement opérationnel.

GECT en Europe
EGTCs in Europe
EVTZ in Europa



Septembre - September - September 2011

Type de coopération
Type of cooperation

GECT créé (publié au J.O.U.E)
EGTC created (published in the OJ)

Gouvernance Governance	■
Autorité de gestion Managing authority	■
Interreg IV A + secrétariat Sommet Grande Région	▨
Projet opérationnel Operational project	●
Réseau Network	⊙

1 Amphictyony

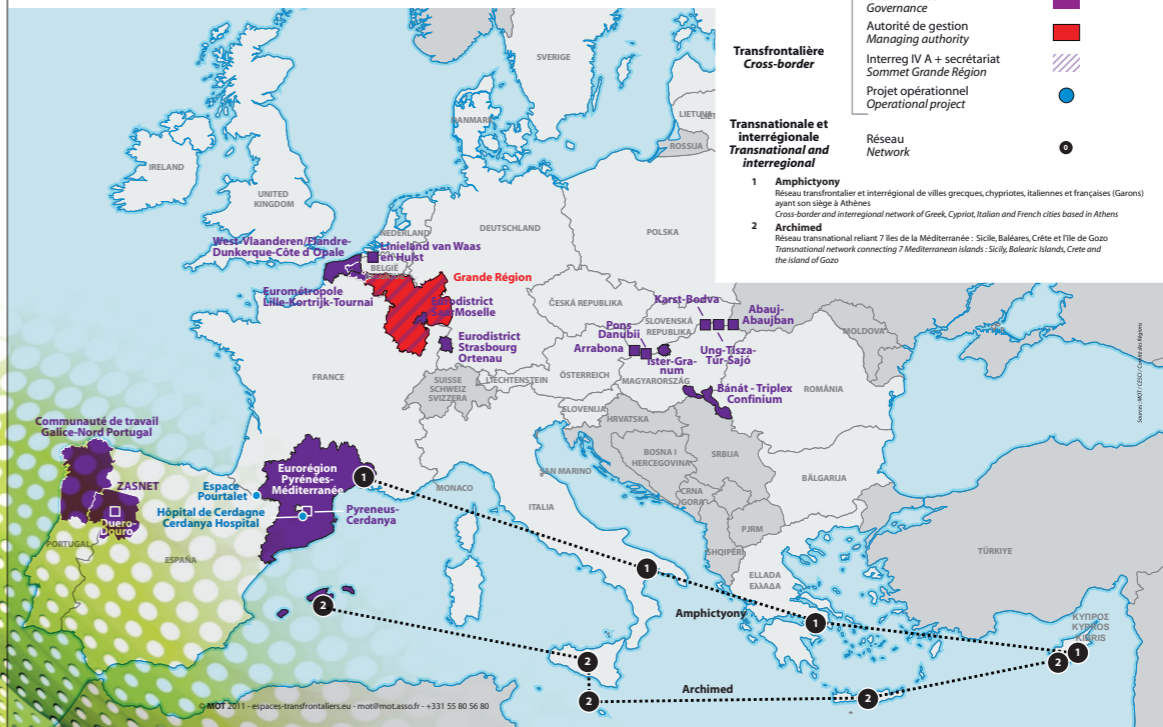
Réseau transfrontalier et interrégional de villes grecques, chypriotes, italiennes et françaises (Garons) ayant son siège à Athènes

Cross-border and interregional network of Greek, Cypriot, Italian and French cities based in Athens

2 Archimède

Réseau transnational reliant 7 îles de la Méditerranée : Sicile, Baléares, Crète et Île de Gozo

Transnational network connecting 7 Mediterranean islands : Sicily, Balearic Islands, Crete and the island of Gozo



en 1995,

la décision de créer un Sommet permanent a permis aux différents chefs des Exécutifs de se rencontrer régulièrement afin de mettre en œuvre des politiques communes propres à la Grande Région. C'est ainsi que le Sommet définit les orientations conjointes et leur mise en application. Entre 1995 et 2010, chacun des partenaires a pris successivement la présidence pour un mandat tournant d'une durée de douze puis de dix-huit mois. En janvier 2011, le mandat a désormais été allongé à une durée de deux ans. La présidence incombe actuellement à la Région Lorraine et ce jusqu'en janvier 2013. Pour assurer une mission de conseil auprès du Sommet des Exécutifs, un Comité Economique Social de la Grande Région a vu le jour en 1997.



Visite de Jean-Pierre Masseret, Président de la Grande Région, au Lycée franco-allemand de Sarrebruck

Pour leur part, les députés sarrois et rhénan-palatin, belges, luxembourgeois et les conseillers régionaux de Lorraine, se consultent et travaillent au sein du Conseil Parlementaire Interrégional (CPI) : ils transmettent ensuite leurs recommandations au Sommet pour leur mise en œuvre effective. Les questions communales sont, quant à elles, traitées dans les structures mises en place par les agglomérations transfrontalières, les réseaux de ville tels que QuattroPole et Tonicités et via l'association des communes de la Grande Région Euregio SarLorLux+.

aujourd'hui, un choix politique : la rmp

Soucieuse de se structurer dans l'avenir en s'inscrivant dans le cadre de la politique européenne de cohésion économique sociale et territoriale et de la stratégie "Europe 2020" pour une croissance intelligente (emploi, recherche, innovation), durable (environnement, énergie, climat) et inclusive (éducation, intégration sociale et lutte contre la pauvreté), la Grande Région articule ses actions grâce à la démarche de création d'une Région Métropolitaine Polycentrique et Transfrontalière (cf. <http://www.granderegion.net>) qui la positionnera de manière compétitive en Europe et dans le monde, en rendant complémentaires ses fonctions urbaines et ses espaces ruraux et naturels, pour une territorialité active et une mutualisation de ses potentiels.

Dans le cadre du programme Interreg IVA Grande Région, la Commission Européenne apporte par ailleurs une enveloppe budgétaire de 106 millions d'euros pour soutenir des projets d'envergure grand régionale ou de proximité au cours de la période 2007-2013. Ainsi, les atouts principaux de la Grande Région : ses 200 000 travailleurs transfrontaliers, son offre d'un réseau toujours plus performant de transport, son système de Formation et de Recherche et la mise en place de dispositifs de gouvernance coopérative doivent permettre de renforcer la Grande Région afin qu'elle devienne un laboratoire de l'Europe.



9

université grande région

Financé par l'UE dans le cadre du programme INTERREG, le projet Université Grande Région repose sur une mise en réseau de sept universités de l'Espace Grande Région : universités de la Sarre, du Luxembourg, de Liège, de Nancy et de Metz, de Trèves et de Kaiserslautern. 115 000 étudiants et 6000 enseignants-chercheurs peuvent ainsi bénéficier d'une formation doctorale transfrontalière articulée autour d'une reconnaissance mutuelle des diplômes, d'une simplification des démarches administratives et de cursus transfrontaliers, ainsi que d'accès à des services favorisant la mobilité.



Des mesures structurantes permettent également de développer des partenariats autour d'activités pilotes renforçant la visibilité des travaux de recherche et donnant davantage de poids à l'Université Grande Région sur la scène européenne et mondiale. L'enseignement et la recherche se font dans les trois langues de la Grande Région (français, allemand, luxembourgeois) ainsi qu'en anglais.

des accords au fil de l'eau

Dans le cadre de la présidence lorraine du 13^e Sommet de la Grande Région, la Région Lorraine et le Fonds National de la Recherche du Luxembourg ont annoncé le lancement officiel du Fonds Interrégional de la Recherche le 20 octobre 2011 à Metz. Cette signature est le symbole fort d'une priorité lorraine de la déclaration du 12^e sommet à Volklingen le 24 janvier 2011. Elle lance le premier appel à projets du Fonds Interrégional de la Recherche qui porte sur la thématique suivante : « Gestion et qualité de l'eau ». Conclu entre deux parties dans un premier temps, cet accord est appelé à s'ouvrir à d'autres partenaires grands-régionaux.



Signatures entre Yves Elsen, Président du FNR et Jean-Pierre Masseret, Président de la Grande Région

12

coopération transfrontalière dans la grande région sites internet

Site officiel de la Grande Région (institutions, réseaux, projets, actualités) :

<http://www.granderegion.net>

Conseil parlementaire interrégional :

<http://www.cpi-igr.com>

Programme INTERREG IVA Grande Région 2007-2013

<http://www.interreg-4agr.eu>

Programme EURES :

<http://www.euresped.org/>

<http://www.eures-sllr.org/>

<http://www.frontalierslorraine.eu/site/index.php>

Observatoire interrégional de l'emploi

<http://www.orefq.fr/nubrique.php?uid=36>

Soutien au développement de l'emploi par l'anticipation des compétences

<http://www.abilitic.eu/cms/abilitic/content.nsf/id/LUNR-75NDG4>

Agglomération transfrontalière du pôle européen de développement

<http://www.agape-ped.org/les-territoires/agglomerations-transfrontalieres/pole-europeen-de-developpement>

Coopération des Offices statistiques :

<http://www.grande-region.lu/>

Atlas de la Grande Région

<http://geo.uni.lu/joomla/>

Système d'information géographique de la Grande Région

http://www.granderegion.net/fr/news/2010/10/20101001_SIG-GR_GEOPORTAIL/index.html

<http://www.gis-gr.eu/>

Coopération des chambres de commerce et d'industrie (Vektor) :

<http://www.saarlortlux.org/cgi-bin/cms>

Réseau transnational « Artisanat dans la Grande Région »

<http://www.artisanat-gr.eu>

Fond transfrontalier d'accès au financement des PME-PMI

<http://www.eurefi.org>

Fond d'investissement local et social transfrontalier d'économie solidaire

<http://www.filstrans.org>

Réseau d'information et de formation des entreprises à la gestion de l'environnement

<http://www.rife-wll.net>

Base de données des accords collectifs des entreprises WLL

http://www.syndicats3frontieres.org/fr/accords_collectifs/presentation.php

Coopération syndicale interrégionale :

<http://www.csi-igr.net/>

<http://www.syndicats3frontieres.org/fr/actualite/accueil.php>

Association des communes de la Grande Région :

<http://www.euregio.lu/>

Politiques locales de l'habitat

<http://www.habitreg.net/fr/home/>

Coopération Metz-Sarrebruck-Trèves-Luxembourg :

<http://www.quattropole.org/fr/accueil>

Coopération transfrontalière Moselle Est – Agglomération de Sarrebruck

<http://www.saamoselle.org/> <http://www.saamoselle.fr/>

Eurozone Sarrebruck Forbach

http://www.agglo-forbach.fr/site/dev_eco_eurozone_des1.php

Mise en réseau des acteurs du développement local de la Grande Région :

<http://www.e-grade.net/>

Coopération des parcs naturels dans la Grande Région

<http://www.europaforum.public.lu/fr/actualites/2009/02/GR-parcs-naturels-4/index.html>

Coopération économique et environnementale en matière forestière

<http://www.regiowood.eu/>

<http://www.coforko.eu/>

Développement de la biométhanisation

<http://www.optibiogaz.eu/>

Production agricole de biomasse-énergie

<http://www.enerbiom.eu/>

Performance énergétique et émissions de gaz à effet de serre

<http://www.optenerges.eu/>

Gestion des crues dans le bassin de la Moselle et de la Sarre

<http://www.flow-ms.eu>

TIGRE, Transfert de technologie et d'innovation dans la Grande Région

<http://ceres.univ-lorraine.fr/?contentId=7002>

Coopération interrégionale en matière de produits et substances naturelles

<http://www.corena-network.eu/>

iof@ : connexion renforcée des universités de la Grande Région

<http://www.uhp-nancy.fr/universite/actualites>

Secrétariat franco-allemand pour les échanges en formation professionnelle :

<http://www.dfs-sfa.org/francaise/index.htm>

Université de la Grande Région

<http://www.uni-gr.eu/>

Enseignement supérieur et coopération universitaire dans la Grande Région :

www.dhv-speyer.de/grossregion/

Université franco-allemande :

<http://www.dfh-ufa.org/fr/ufa>

Nouvelles technologies dans le domaine de l'apprentissage des langues étrangères

<http://www.allegro-project.eu/index.php?id=13797>

Ecole transfrontalière de la deuxième chance

<http://www.lesfrontaliers.lu/edito-4986-a-lecole-de-la-deuxieme-chance-transfrontaliere.html>

Forum franco-allemand, salon de recrutement et de l'étudiant :

<http://www.forum-franco-allemand.org/>

Les sciences à la rencontre de l'école

<http://science-rencontre-ecole.eu>

Coopération culturelle dans la Grande Région :

<http://www.espaceculturelgr.eu/>

<http://www.plurio.net>

Lieux de tournage cinématographique dans la Grande Région

http://location-guide.eu/front_content.php

Itinéraires culturels dans la Grande Région :

<http://www.culture-routes.lu>

La Grande Région pour les jeunes

<http://www.grrrrr.eu/>

Réseau des villes fortifiées de la Grande région

<http://www.sites-vauban.org/Reseau-des-villes-fortifiees-de-la-221>

Coopération musicale dans la Grande Région

<http://www.cmgr.eu>

Fondation pour la coopération culturelle franco-allemande :

<http://stiftung-dkult.org/>

Tourisme dans la Grande Région

<http://www.tourismus-grossregion.eu>

Le vélo sans frontière

<http://www.velovisavis.eu/>

Parc archéologique de Bliesbruck-Reinheim

<http://www.archeo57.com/frontSite?controller=Home&Lang=fr>

Pistes cyclotouristiques ou de randonnées Sarre-Sarreguemines

<http://www.agglo-sarreguemines.fr/>

Télévisions sans frontières à Sarreguemines

<http://www.mosaik.tv/>

Coopération sanitaire et offre de soins

<http://www.luxlorsan.eu/>

Observatoire transfrontalier de la Santé :

<http://www.santetransfrontaliere.org/>

Coopération hospitalière Metz-Thionville-Luxembourg-Liège-Strasbourg

<http://www.hospitalcooperation.com/>

Prévention et accompagnement des addictions chez les jeunes

<http://mag-net.eu/>

Délégation lorraine à Bruxelles

<http://www.delegationlorraine.org>

<http://www.granderegion.net>

Mission Grande Région
Place Gabriel Hocquard BP 81004
57036 Metz Cedex 1

Tél.: 03 87 33 60 00
Fax.: 03 87 33 61 01



info@granderegion.net

Textes : Etienne Muller et Jean-François Patricola
Crédit photos : Pascal Bodez / CRL et Etienne Muller
Cartographie : Mission Opérationnelle Transfrontalière
Conception : Jean-François Patricola
Graphisme : Vincent Conrad