

24 | 26 MARS 2017 | ATELIER RICHELIEU

# DOSSIER DE PRESSE



DDESSIN {17}

PARIS  
CONTEMPORARY  
DRAWING  
FAIR

RELATIONS  
AVEC LA PRESSE  
**Lorraine Husenot**

Tél. : +33 (0)1 48 78 92 20

Mob. : +33 (0)6 74 53 74 17

lohussenot@hotmail.com

Visuels disponibles sur demande



/DDESSINPARIS

CABINET DE DESSINS CONTEMPORAINS

---

## SOMMAIRE

COMMUNIQUÉ DE PRESSE	3
<b>PARCOURS SOUS LES VERRIÈRES DE L'ATELIER RICHELIEU</b>	7
LISTE DES GALERIES	8
PRÉSENTATION DES GALERIES/ARTISTES EXPOSÉS	9
PROJETS SPÉCIFIQUES	25
• 3 SOLO SHOWS	26
• LE CORNER ILLUSTRATEURS	29
• FRANÇOIS ANDES, COUP DE CŒUR DE DDESSIN {17}	34
• PROJET SPÉCIFIQUE DANS LE CADRE DE « PASSERELLES »	36
• PROJET DE LA TRANS GALERIE - L.T.G. -	38
• LA COLLECTION ART ABSOLUMENT	39
• UNE PROGRAMMATION DE FILMS	40
CONFÉRENCE « LE DESSIN À L'ÈRE NUMÉRIQUE »	41
LES PRIX DDESSIN {17}	43
INDEX DES ARTISTES EXPOSÉS	49
PLANS	53
PARTENAIRES	56
INFORMATIONS PRATIQUES	58

Communiqué de presse

# DDESSIN {17}

## Édition anniversaire des 5 ans de DDESSINPARIS

### Cabinet de dessins contemporains

#### ATELIER RICHELIEU

DU 24 AU 26 MARS 2017

**Rendez-vous incontournable de la semaine du dessin à Paris, la 5<sup>ème</sup> édition de DDESSINPARIS, DDESSIN {17}, investira les 700 m<sup>2</sup> sous verrières de l'Atelier Richelieu, en plein cœur de la capitale, du 24 au 26 mars 2017.**

Cette édition anniversaire confirmera le rôle majeur de l'événement : être un tremplin et une passerelle, tant au niveau national qu'international, pour la jeune scène artistique travaillant le dessin sous toutes ses formes - aux côtés d'artistes plus établis -, restant fidèle à sa vocation consistant à la soutenir, la promouvoir et l'accompagner. Partenaire majeur des acteurs du monde de l'art, DDESSIN {17} offrira à nouveau aux professionnels, collectionneurs et amateurs, un moment riche en découvertes, dans un cadre agréable et une ambiance conviviale.

**DDESSIN {17}** accueillera une vingtaine de galeries françaises et étrangères, 3 solo shows, 5 artistes dans le Corner Illustrateurs, son coup de cœur ; présentera un projet spécifique mettant en exergue les liens existants entre le dessin d'artistes plasticiens et celui de bande dessinée ; proposera, en écho à SoBD 2016, un ensemble de travaux de 4 plasticiennes questionnant la notion de féminité ; permettra de découvrir des œuvres de la Collection Art Absolument ; proposera une programmation de films courts, d'un long métrage et d'un film jeunesse en lien avec le dessin ; s'interrogera sur le dessin à l'ère du numérique à travers une conférence ; et décernera 2 prix, tout en mettant à l'honneur le travail de l'artiste américaine Ashley Oubré, lauréate du Prix DDESSIN {16}.

#### Une vingtaine de galeries françaises et étrangères

De nouvelles galeries feront leur entrée sur le salon cette année : **Anna Reverdy** (Paris), qui présentera un solo show de Nelson Makamo, jeune artiste de la scène sud-africaine, les **Galerie Gratadou-Intuiti** (Paris-Bruxelles), **H Gallery** (Paris), **La Galerie** (Lyon), **La Maison de la plage** (Tunis, Tunisie), **LMS Gallery** (Bruxelles, Belgique) et la **PIJAMA Galerie** (Paris), qui exposera la jeune artiste française Anne-Laure Koubbi en solo show ; tandis que l'on retrouvera la **Galerie Céline Moine** (Lyon), **Creative Growth Art Center** (Oakland, USA), les **GALLERY MAISON D'ART** (Osaka, Japon), **Galerie Jean Louis Ramand - Noorforart Contemporary** (Aix-en-Provence/Paris), **Galerie KO21** (Paris), **LHOSTE Art Contemporain** (Arles), **Ozenne & Prazowski Gallery** (Londres, GB), **Phantom Projects Contemporary** (Troyes), ainsi que **(S)ITOR Curating differently** (Paris), qui proposera un solo show de l'artiste français Lucas Weinachter.

---

Communiqué de presse

### 3 solo shows

**Harold Guérin**, venu de La Marne, présentera une série de dessins réalisés sur des feuilles de papier de verre. La matière rugueuse est grattée minutieusement de façon à faire apparaître des nuages de poussière issus de photographies de destruction urbaine à travers le monde. **Cyrielle Gulacsy**, vivant à Paris, produit spécifiquement des œuvres pour l'occasion, portant sur l'espace, et en particulier sur les modules lunaires et les capsules utilisées lors des missions Apollo. Ses dessins seront présentés comme des totems, des objets mystiques et vénérés revenus de l'espace. **Brigitte Lurton**, installée à Mougins, dévoilera un travail très sensible sur l'Humain, réalisé à l'encre sur de très longs rouleaux de papier calque.

### Le Corner Illustrateurs - 5 artistes

L'artiste vendéen **Philippe Caillaud** nous transportera dans son univers mêlant absurde, fantaisie et merveilleux. **Popy-Loly de Monteysson**, venue de Chambourcy, exposera une installation murale composée de 110 dessins réalisés au stylo bille bleu. La très jeune artiste **Margot Denvers**, vivant dans les Hauts-de-Seine et ayant des racines brésiliennes, nous parlera de quête identitaire à travers un travail exécuté au stylo bille et axé sur le Brésil, pays dont elle apprécie particulièrement la joie de vivre et la culture. **Clémence Monnet**, installée dans l'Essonne, nous fera partager sa recherche poétique tentant de relier les mots à l'image, à travers des dessins aux figures à mi-chemin entre le rêve et le songe, qu'elle aime faire évoluer au fil de ses productions, comme une histoire à épisodes. **Anne Touquet**, habitant à Montreuil, évoquera, à travers sa pratique, un univers où paysages mentaux, espaces réels et fictifs sont sans cesse renversés. Élaborés par des couches successives de graphite, des personnages aux postures chorégraphiques mystérieuses prendront place dans des décors composites.

### François Andes, coup de cœur de DDESSIN {17}

**François Andes est cette année le coup de cœur d'Eve de Medeiros**, directrice fondatrice et co-directrice artistique du salon. L'artiste, né en 1969, vivant et travaillant dans le nord de la France, présentera une œuvre intitulée *Les préparatifs*, composée de 5 dessins du même format (75 x 224 cm). Ces dessins sont basés sur le principe technique du cadavre exquis : les traits du bord d'un dessin sont les points de départ d'un autre, qui se raccorde au premier et en est indépendant à la fois. Son travail prend comme source d'inspiration et de réflexion l'expérience d'un paysage sauvage et ses processus de transformation, en particulier la forêt primale ou ancienne comme lieu d'animalité potentielle. Ses réalisations posent la question anthropologique de notre relation à la nature et au monde spatial et temporel, celles de l'espace du paysage comme langage de l'absence et de la recherche de nos tentations.

Communiqué de presse

## Un projet spécifique entre dessin d'artistes plasticiens et dessin de bande dessinée



La Cité internationale de la bande dessinée et de l'image (La Cité) et l'École européenne supérieure de l'image (ÉESI) d'Angoulême, l'Espace culturel Les Modillons - situé à côté d'Angoulême - et DDESSINPARIS ont souhaité s'associer afin de promouvoir les liens existants entre le dessin d'artistes plasticiens contemporains et celui de la bande dessinée. Les quatre partenaires ont conçu une manifestation intitulée « Passerelles », qui a démarré à l'automne 2016, proposant des actions à Angoulême et à Paris. DDESSIN {17} accueillera les travaux d'une sélection de jeunes artistes étudiants et d'auteurs installés à Angoulême. Tous abordent la bande dessinée et le dessin contemporain en questionnant le médium par le biais du crayonné ou du numérique.

**Avec Alexandre Clérisse, Marie Deschamps, Sophie Guerrive, Jung-Hyoun Lee, Lola Lorente, Samuel Neuhardt, et les étudiants de l'ÉESI : Hao Deng, Denis Mello, Linda Tovar, Alexandre Turpault, et Victor von Boltensern. Commissariat : Catherine Mallet.**

## Le projet de La Trans Galerie autour de la féminité

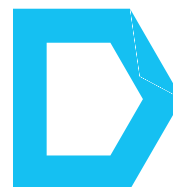
La Trans Galerie, galerie transfrontière, est née de la complicité entre Corine Borgnet, artiste plasticienne, et Renaud Chavanne, auteur et théoricien de la bande dessinée. Sur le salon, et en écho à SoBD 2016, les quatre artistes **Corine Borgnet, Jessy Deshais, Aurélie Dubois, et Myriam Mechita** s'interrogent sur leur féminité, la place qui est la leur et ses transformations, proposant des travaux transmuant les formes, transfigurant les images.

## La Collection Art Absolument

Depuis sa création en 2002, la revue Art Absolument, partenaire du salon, défend et rend compte de l'actualité des artistes contemporains vivant en France qu'elle estime incontournables et qui connaissent une renommée internationale. À l'occasion de DDESSIN {17}, Art Absolument présente une sélection d'estampes de sa collection, ainsi qu'un focus sur les œuvres graphiques de **Mark Brusse**, et sur des œuvres de **Carole Benzaken**.

## Une programmation de films

Pour cette édition anniversaire, DDESSINPARIS offre l'opportunité de découvrir une **série de films courts** en présence des artistes et des réalisateurs, ainsi qu'un **film jeunesse** réalisé par le Centre Pompidou, tous traitant du dessin, et dans lesquels on retrouve notamment 3 artistes participant au salon : Sandra Krasker (Galerie KO21), Dan Miller (Creative Growth Art Center), et Sascha Nordmeyer (Galerie Gratadou-Intuiti).



---

Communiqué de presse

**Une conférence dédiée au dessin à l'ère du numérique**

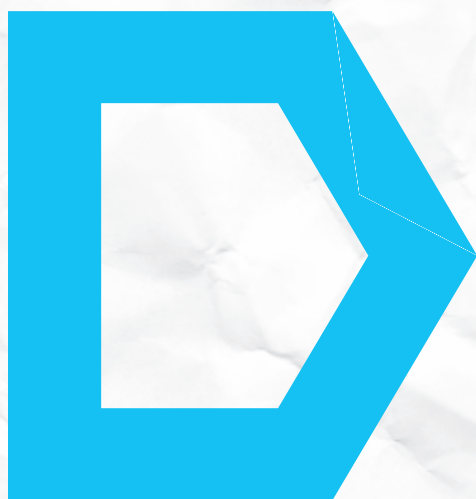
Cette année, une conférence abordera les multiples questions relatives au dessin à l'ère du numérique. Quatre invités s'interrogeront sur ce que le numérique a apporté au dessin tant pour ce qui est des pratiques (dessin sur tablettes et Smartphones...) qu'en termes de communication (réseaux sociaux...). La question de l'apparition d'une nouvelle esthétique du trait sera posée.

**Les Prix DDESSIN {17}**

**2 prix** seront décernés cette année par un jury composé de professionnels du monde de l'art et de la culture et d'autres personnalités, présidé par Alain Quemin, sociologue et spécialiste de l'art contemporain, journaliste et critique d'art (la Gazette Drouot, Le Journal des Arts, artpress). Le travail de l'artiste américaine **Ashley Oubré**, lauréate du Prix DDESSIN {16}, représentée par Ozenne & Prazowski Gallery de Londres - à nouveau présente cette année - sera par ailleurs mis à l'honneur à l'entrée du salon.



ASHLEY OUBRÉ  
*Beautiful nude albino*, 2015  
Poudre de graphite  
et encre de chine  
92 x 114 cm  
Collection privée  
Courtesy de l'artiste  
et Ozenne & Prazowski Gallery, Londres



DDESSIN {17}

Parcours  
sous les verrières  
de l'Atelier Richelieu

# Liste des galeries

## DDESSIN<sup>{17}</sup>

Anna Reverdy (Paris) - Stand B7

Galerie Céline Moine (Lyon) - Stand B2

Creative Growth Art Center (Oakland, USA) - Stands B3 et B4

GALLERY MAISON D'ART (Osaka, Japon) - Stand B11

Galerie Gratadou-Intuiti (Paris-Bruxelles) - Stand A13-1

H Gallery (Paris) - Stand A3

Galerie Jean Louis Ramand - Noorforart Contemporary  
(Aix-en-Provence/Paris) - Stand A4

Galerie KO21 (Paris) - Stand B6-1

La Galerie (Lyon) - Stand A2

La Maison de la plage (Tunis, Tunisie) - Stand B5

LHOSTE Art Contemporain (Arles) - Stand B6-2

LMS Gallery (Bruxelles, Belgique) - Stand B8

Ozenne & Prazowski Gallery (Londres, GB) - Stand A7

Phantom Projects Contemporary (Troyes) - Stand A11

ΠJAMA Galerie (Paris) - Stand A5

(S)ITOR Curating differently (Paris) - Stand B1



# ANNA REVERDY (STAND B7)

## DIRECTION : Anna Reverdy

PARIS - FRANCE  
Mob. : + 33 (0)6 89 64 39 26  
[anna.reverdy@hotmail.fr](mailto:anna.reverdy@hotmail.fr)

[www.nelsonmakamo.com](http://www.nelsonmakamo.com)

**Anna Reverdy** est une agent d'artiste animée par l'envie de défendre et de promouvoir l'émergence artistique et plus spécifiquement sur le domaine de l'art contemporain africain. Basée entre Johannesburg et Paris, elle se détermine comme un trait d'union entre deux pays. Elle développe une visibilité à l'international pour les artistes qu'elle défend. **Depuis 2015, elle représente Nelson Makamo, jeune artiste contemporain de la scène sud-africaine dont elle présente un solo show sur le salon.**

**Avec le soutien de : Fabienne Ricard**, forte d'une expérience dans la gestion de fortune, le fundraising, le conseil et la facilitation, qui a donné une nouvelle orientation à son parcours en tant qu'Art Consultant. Elle fédère et accompagne des acteurs autour d'un projet commun jusqu'à sa concrétisation, qu'il soit culturel, évènementiel ou de mécénat. Sa dernière réalisation a été l'organisation et la réalisation de l'exposition monumentale des sculptures de Manolo Valdés à Paris, place Vendôme, en septembre 2016.

Réputé en Afrique du Sud pour ses portraits, **Nelson Makamo** souhaite ouvrir, à travers son art, une véritable discussion. Le jeune artiste contemporain nous expose à une nouvelle vision, nous faisant voyager au cœur de ses souvenirs, de son quotidien et de ses désirs. Son travail pictural aborde l'idée de la mémoire : sa mémoire personnelle, liée à son propre vécu, et celle des mouvements qu'il observe au quotidien. Les empreintes de ses mémoires construisent un environnement inédit qu'il nous laisse découvrir dans ses œuvres. Également influencé par l'histoire individuelle et collective des caractères qui nourrissent son travail, il y intègre un jeu des identités. L'artiste nous donne à voir une Afrique du Sud ni clinquante, ni miséreuse, mais plutôt une Afrique actuelle, un bilan de ce qu'elle représente aujourd'hui pour lui et de comment il perçoit son futur.

## ARTISTE PRÉSENTÉ À DDESSIN {17}

Solo show de Nelson Makamo

## ARTISTE DE LA GALERIE

Nelson Makamo



NELSON MAKAMO  
Sans titre, 2016  
Aquarelle, pastel et stylo sur papier  
30 x 30 cm  
© Alexis Dubourdieu  
Courtesy Anna Reverdy



NELSON MAKAMO  
*Black is golden*, 2015  
Aquarelle, pastel et charbon sur papier  
120 x 160 cm  
© Nelson Makamo  
Courtesy Anna Reverdy

# GALERIE CÉLINE MOINE

## (STAND B2)

### DIRECTION : Céline Moine

LYON - FRANCE

Mob. : +33 (0)6 14 64 50 45

[clinemoine@gmail.com](mailto:clinemoine@gmail.com)

[www.celinemoine.com](http://www.celinemoine.com)

Depuis 2010, **Céline Moine** s'est affranchie des murs habituels du white cube. Elle cultive un sens aigu de la liberté qui lui permet d'accompagner les artistes entre Paris et Lyon, les États-Unis et l'Asie, les foires et les lieux de vie. La galerie travaille avec une dizaine d'artistes émergents, parfois confrontés à d'autres plus célèbres dans le cadre d'expositions collectives. Des œuvres d'artistes modernes et contemporains établis, tels Eduardo Chillida, Yan Pei Ming, René Magritte, Joan Miro, Fred Deux ou Jacques Prévert, ont dialogué avec celles d'Anya Belyat-Giunta, Cécile Decorniquet, Thomas Henriot et Didier Hamey.

**Céline Moine présente, à DDESSIN {17}, des œuvres d'Anya Belyat-Giunta, Thomas Henriot et Isabelle Jarousse.**

**Anya Belyat-Giunta** est née à St-Petersbourg. Les turbulences de la fin de l'ère soviétique contraignent sa famille à l'exil. Le dessin l'accompagne dans ses pérégrinations puis elle étudie l'art à Florence, Minneapolis et Toulouse. Délicieusement troublante, son œuvre a intégré de nombreuses collections dans le monde. **Thomas Henriot** arpente le monde depuis dix ans et l'appréhende par un dessin à l'encre exécuté sur le motif, dans l'humilité d'un acte de création à même le sol et en public. Processus, rituel et expérience, le dessin est le sismographe d'un réel toujours « autre ». Avec une infinie minutie, **Isabelle Jarousse** invente un alphabet ornemental miniaturisé dans des méandres de papier. Voici une immersion par le plein dans un univers d'une rare densité. Ses œuvres puissantes et poétiques ont intégré plusieurs musées, dont le Centre Pompidou à Paris.



ANYA BELYAT-GIUNTA  
*Femmes Préhistoriques*, 2014

Crayon, crayons de couleur,  
crayon liquide, pigment  
78 x 111 cm

Courtesy de l'artiste et Galerie Céline Moine



THOMAS HENRIOT  
*L'Avocat du diable*, La Havane, 2016

Triptyque - Encre de Chine sur papier coréen  
96,5 x 207 cm

Courtesy Galerie Céline Moine

### ARTISTES PRÉSENTÉS À DDESSIN {17}

Anya Belyat-Giunta, Thomas Henriot, Isabelle Jarousse.

### ARTISTES DE LA GALERIE

Hervé All, Anya Belyat-Giunta, Antoine Bono, Marc Donikian,  
Baptiste Fompeyrine, Thomas Henriot, Isabelle Jarousse, Julie Legrand,  
Luc Legrand, Pénélope Octavio.

### ARTISTE CHOISI POUR LE PRIX

Thomas Henriot

# CREATIVE GROWTH ART CENTER (STANDS B3 ET B4)

## DIRECTION : Tom di Maria

355, 24<sup>th</sup> Street  
94612 OAKLAND - USA  
Mob. : +33 (0)6 67 91 73 66  
[gaela@creativegrowth.org](mailto:gaela@creativegrowth.org)

[www.creativegrowth.org](http://www.creativegrowth.org)

**Le Creative Growth Art Center est le plus grand centre d'art des États-Unis pour personnes handicapées (mentales et physiques). Il fut fondé dans les années 70** (période où l'on ouvrait les hôpitaux psychiatriques), par un couple d'artistes et psychologues ayant décidé d'initier une expérience en accueillant des personnes malades dans leur maison, dans le but de les amener à l'expression artistique. Plus de 40 ans plus tard, le Creative Growth Art Center regroupe près de 160 artistes. Les œuvres de certains d'entre eux ont été acquises par le MOMA de New York, le Musée d'Art Brut de Lausanne, le LAM de Lille, le Museum of Everything de Londres, la collection ABCD à Paris... Une antenne du Creative Growth Art Center existe à Paris.

**Pour sa 3<sup>ème</sup> participation à DDESSINPARIS, le Creative Growth Art Center présente des « Monster Drawings » de divers artistes qu'il représente.**

**L'artiste Dan Miller, présent depuis 3 ans à DDESSINPARIS, ainsi que Judith Scott ont été sélectionnés par Christine Macel, curatrice de la 57<sup>ème</sup> Biennale de Venise qui se déroulera de mai à novembre 2017.**



CEDRIC JOHNSON  
Sans titre, 2015  
Crayon et feutre sur papier  
76 x 113 cm  
Courtesy Creative Growth Art Center, Oakland



DAN MILLER  
Sans titre, 2015  
Acrylique et encre sur papier  
133 x 216 cm  
Courtesy Creative Growth Art Center, Oakland

## ARTISTES PRÉSENTÉS À DDESSIN {17}

Joseph Alef, Maureen Clay, Cedric Johnson, Dwight Mackintosh, Paulino Martin, Dan Miller, Donald Mitchell, Barry Regan, Ron Veasey, George Wilson.

## ARTISTES DE LA GALERIE

Dan Miller, Aurie Ramirez, Judith Scott, William Tyler, George Wilson...  
parmi 160 artistes !

# GALLERY MAISON D'ART (STAND B11)

## DIRECTION : Kisako Kimoto

1-16-19 2F Utsubo-honmachi Nishi-ku

550-0004 OSAKA - JAPON

Tél. : +81 (0)9 04 28 11 78

Mob. : +81 (0)6 64 49 77 73

[info@maison-art.org](mailto:info@maison-art.org)

[www.maison-art.org](http://www.maison-art.org)

Le concept de la **GALLERY MAISON D'ART** d'Osaka est de promouvoir la production d'œuvres d'art originales (dessins, peintures, objets et photographies) d'artistes français et japonais travaillant autour de la culture japonaise traditionnelle et contemporaine.

**Sur DDESSIN (17), cinq artistes français et japonais se côtoient : Thomas Jacquet, Makomo, Iwata Mayuko, Minchi et Yurika Roppongi.** Rassemblées dans le cadre d'un accrochage original autour de l'imaginaire japonais, les œuvres présentées partagent la même vision du corps à la fois déformé, étrange, touchant et sympathique, tout en combinant un large éventail de divers symboles japonais.

**Thomas Jacquet**, né en 1972, vit et travaille à Marseille. Visages d'enfants aux yeux d'aigle et collages surréalistes... son travail navigue entre plusieurs imaginaires sans jamais cesser d'éveiller chez ses spectateurs une sensation d'inquiétante et d'étrange beauté. **Makomo**, né en 1978, vit et travaille à Osaka. Ses petits dessins au pastel semblent se moquer de leur apparente frivolité. Des animaux anthropomorphes y interrogent en toute simplicité l'absurdité de notre monde et l'urgente nécessité de se libérer l'esprit par le rire. **Iwata Mayuko**, née en 1983, vit et travaille à Nagoya. Ses œuvres colorées de grand format nous plongent dans un tourbillon d'encre et de lignes évoquant des corps en perpétuelle transformation, des corps dont la magie du stylo bille fait émerger la silhouette à partir d'un arrière-plan organique, à la fois carte et territoire. **Minchi**, née en 1971, vit et travaille à Kobe, au Japon. Tel un petit écureuil, l'artiste aime accumuler : dans ses œuvres, bébés, dents, mousse, bulles et champignons composent des totems aux accents pop et manga à la fois cruels et bienveillants. **Yurika Roppongi**, née en 1986, vit et travaille à Tokyo. Ses œuvres, toutes en contrastes, sont légères et puissantes à la fois. Ses adorables petits chiens et autres motifs typiquement japonais réalisés au stylo et à l'acrylique, aux lignes nettes et aux couleurs gaies, nous font entrer dans un univers fictionnel sans pareil.

## ARTISTES PRÉSENTÉS À DDESSIN {17}

Thomas Jacquet, Makomo, Iwata Mayuko, Minchi, Yurika Roppongi.

## ARTISTES DE LA GALERIE

Yoshikazu Ebisu, Elisabeth Fréring, Yoshifumi Hayashi, Yoichi Itakura, Thomas Jacquet, Makomo, Iwata Mayuko, Risa Mehmet, Minchi, Yukari Miyagi, Sakura Tamagawa, Aquirax Uno, Wassa, Anaïs Ysebaert.



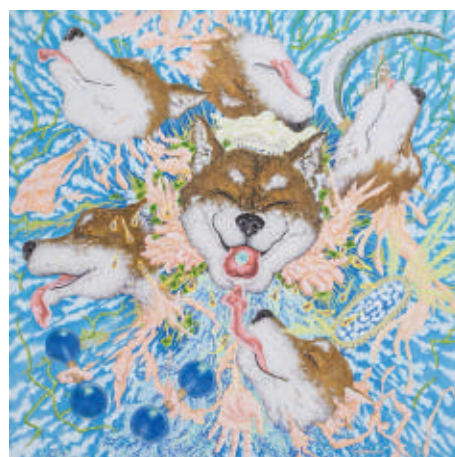
IWATA MAYUKO

*Conundrum*, 2016

Stylo à bille et café sur carnet d'illustration

68 x 46 cm

Courtesy GALLERY MAISON D'ART, Japon



YURIKA ROPPONGI

*The water here is sweeter*, 2015

Crayon et acrylique sur papier

100 x 100 cm

Courtesy GALLERY MAISON D'ART, Japon

# GALERIE GRATADOU-INTUITI (STAND A13-1)

## DIRECTION : Christophe Gratadou

Galerie Gratadou-Intuiti Paris  
16, rue des Coutures-Saint-Gervais  
75003 PARIS - FRANCE

Galerie Gratadou-Intuiti Bruxelles  
Rivoli building 16  
690, chaussée de Waterloo  
BE - 1180 BRUXELLES - BELGIQUE

Mob. : +33 (0)6 82 83 26 29

[cg@galerie-intuiti.com](mailto:cg@galerie-intuiti.com)

[www.galeriegratadou-intuiti.com](http://www.galeriegratadou-intuiti.com)

### La galerie Gratadou-Intuiti : La fascination de la simplicité !

**Depuis 2009, la galerie Gratadou-Intuiti met en orbite ses artistes émergents et après avoir présenté les premières œuvres d'Orié Inoué et de Sascha Nordmeyer en 2016, propose, à DDESSIN {17}, leurs dernières pièces en date, qui viendront confirmer et approfondir leurs approches.**

#### Orié Inoué : Bruissements alentour

Les œuvres d'Orié Inoué sont une rêverie. Elles sont tout à la fois dessins et herbiers, plantes et insectes, bestiaire de conte surréaliste et panthéon mythique aux divinités délicates... L'artiste livre une vision pure d'esthète à la sensibilité exacerbée par un goût raffiné de l'observation et une approche de l'univers empli d'un respect aiguisé, quasi animiste. Écho poétique assumé de la culture Shinto, ici, chaque parcelle de vie est sacrée. Ces personnages fabuleux figurent dans leurs plus infimes détails la force manifestée de cette nature énigmatique qui peut se montrer parfois redoutable. C'est justement sur ces détails que l'artiste nous invite à méditer. Car c'est en eux, naturellement, qu'éclosent les enchantements...

#### Sascha Nordmeyer : Dessins Espace-Temps

Les séries de Sascha Nordmeyer sont-elles des dessins ? Ou bien sont-elles de par leurs figurations géométriques autre chose encore, un système de formes et de formules, abstraites, futuristes, émergence d'une étoffe unique, résultat en relief de perceptions à ce jour inconnues ? C'est l'harmonie omniverselle qui se fait jour ici, suggérée par la multiplicité des micro-réflecteurs sphériques que l'artiste découpe et active selon une alchimie basée sur les lignes latentes qui les portent, les rotations qui leur donnent sens et la finesse que leur orientation suppose, établies avec une précision d'acupuncteur. Ici tout est affaire de pureté. Cette science précieuse, subtile, à l'esthétique délicate, consacre une géométrie de la douceur propice à la contemplation, de laquelle se dégagent une mosaïque cinématique et un vocabulaire vibrant de la perspective, de la fragilité, de la légèreté.

#### ARTISTES PRÉSENTÉS À DDESSIN {17}

Orié Inoué, Sascha Nordmeyer.

#### ARTISTES DE LA GALERIE

Jean-Claude Biraben, Marc Del Piano, Orié Inoué, Jiri Kornatovsky, Tristram, Philippe Waty.



Orié Inoué

*Amas #3*, 2017

Fusain, aquarelle, végétaux  
et vernis sur papier

15 x 22 cm

Courtesy Laurent Dumond

Œuvre présentée par la Galerie Gratadou-Intuiti



SASCHA NORDMEYER

*Espace-temps 8*, 2016

Papier Canson Vivaldi 240g. Découpage  
numérique et activation manuelle.

32 x 48 cm

Courtesy Sascha Nordmeyer

Œuvre présentée par la Galerie Gratadou-Intuiti

# H GALLERY

## (STAND A3)

### DIRECTRICE : Hélianthe Bourdeaux-Maurin

90, rue de la Folie-Méricourt  
75011 PARIS - FRANCE  
Tél. : +33 (0)1 48 06 67 38  
Mob. : +33 (0)6 09 01 82 76  
[www.h-gallery.fr](http://www.h-gallery.fr)

[www.h-gallery.fr](http://www.h-gallery.fr)

**En septembre 2016, Hélianthe Bourdeaux-Maurin ouvre la H Gallery à Paris et adopte une ligne artistique fondée, notamment, sur la découverte et la mise en valeur de talents qui n'ont jamais été montrés en France, en particulier des artistes vivant et travaillant en Amérique du Nord et en Amérique Latine.** Ces artistes utilisent des médiums aussi variés qu'installations, peintures, dessins, sculptures, vidéos, performances ou photographies. **La galerie est également résolument engagée dans la défense et la promotion des artistes femmes** : plus de 60% des artistes qu'elle représente sont des femmes. Elle a d'ailleurs collaboré avec les artistes Clara Feder et Liu Bolin sur des projets autour de la notion de solidarité féminine dans le monde de l'art. La galerie développe également en parallèle un programme de second marché intitulé « H Gallery - Masters ».

**Sur le salon, elle présente des œuvres de Davide Cantoni, Marie Havel, Fay Ku, et Reuben Negron.** **Davide Cantoni**, né à Milan, vit et travaille à New York. Depuis vingt ans, l'artiste analyse et dissèque les conflits de la planète tels qu'ils sont rapportés par les médias, et en particulier à travers les images du New York Times. **Marie Havel**, née à Soissons, vit et travaille à Montpellier. Récemment diplômée de l'École des Beaux-Arts de Montpellier, elle a gagné cette année le premier prix du Salon du Dessin de Montpellier. Elle développe un travail autour de la ruine et de son appréhension à travers ses souvenirs d'enfance, des expérimentations sur les médiums et les matériaux. **Fay Ku**, née à Taiwan, vit et travaille à New York. Son travail s'oriente vers la figuration, la narration ainsi que la connexion entre les histoires culturelles et personnelles, parfois extrêmement autobiographiques. **Reuben Negron**, né à Orlando en Floride, a vécu et travaillé à New York pendant quinze ans et depuis peu vit et travaille à Asheville en Caroline du Nord. Jeune artiste contemporain américain, il est connu pour la virtuosité inénarrable de ses aquarelles figuratives.

### ARTISTES PRÉSENTÉS À DDESSIN {17}

Davide Cantoni, Marie Havel, Fay Ku, Reuben Negron.

### ARTISTES DE LA GALERIE

Arnaud, Matt Blackwell, Davide Cantoni, Noa Charuvi, Soyeon Cho, Marie Havel, Roman Jehanno, Fay Ku, Natasha Lacroix, Claire Lesteven, Alexa Meade, MonkeyBird, Reuben Negron, Elena Nemkova, Nowart, Toxic, Ana Pérez Ventura, Paul Vergier.

### ARTISTE CHOISIE POUR LE PRIX

Marie Havel



MARIE HAVEL  
*Jumanji 1*, 2016  
Graphite sur papier  
101 x 140 cm  
Courtesy H Gallery



DAVIDE CANTONI  
*Child Soldier with Gold Leaf*, 2010  
Crayon, brûlures et feuille d'or sur papier  
67 x 57 cm  
Courtesy H Gallery

## GALERIE JEAN LOUIS RAMAND NOORFORART CONTEMPORARY (STAND A4)

**DIRECTION : Jean Louis Ramand**

1600, route des Milles - Aragon 2  
13090 AIX-EN-PROVENCE - FRANCE  
53, rue Ramus  
75020 PARIS - FRANCE  
Tél. : +33 (0)9 72 42 26 10  
[contact@noorforart.com](mailto:contact@noorforart.com)

[www.jeanlouisramand.com](http://www.jeanlouisramand.com)

**Noorforart Contemporary** a été fondée en 2012 par Jean Louis Ramand à Aix-en-Provence. Découverte et promotion des artistes étant au cœur de son ADN, la structure devient une galerie en 2014 et s'intéresse à la jeune création contemporaine mais aussi à des artistes déjà établis issus d'horizons géographiques, culturels et esthétiques variés. La galerie fait déjà preuve de dynamisme et d'engagement auprès de ses artistes plasticiens rendant visible leur travail selon des lignes directrices portées principalement par le dessin, les œuvres sur papier et la photographie contemporaine. La galerie s'attache aussi à accompagner ses artistes dans la production d'œuvres particulières dans une vision d'activité curatoriale autour de projets personnels et de confrontations passionnantes. Favorisant la création et la promotion de ses artistes, la galerie a adopté une forme de mobilité et de flexibilité utilisant les moyens de communication actuels tout en privilégiant une présence lors d'événements tels que foires et expositions temporaires en France et à l'étranger.

**Sur le salon, la galerie présente des œuvres de Silène Audibert, Marie Boralevi, Caroline Leite et Claire Morel.** **Silène Audibert** pratique le dessin et la gravure. Son travail est épidermique, il se situe dans le sensitif. L'artiste puise son inspiration dans l'architecture du vivant, fascinée par la puissance de vie et l'éternel mouvement. Le travail de **Marie Boralevi** inclut des créatures imaginaires saisissantes. Ses dessins et gravures sont incisifs. Il s'agit d'un travail patient et minutieux sur des êtres hybrides, qui ravive l'enfance. **Claire Morel** se nourrit quant à elle d'images, et travaille sur le lien entre soi et les autres. Ce lien est un monstre qui engloutit les figures qu'elle dessine, il fragmente leurs pensées. Le corps et l'âme sont loin d'une stabilité tranquille et d'une routine sereine.

### ARTISTES PRÉSENTÉS À DDESSIN {17}

Silène Audibert, Marie Boralevi, Caroline Leite, Claire Morel.

### ARTISTES DE LA GALERIE

Silène Audibert, Sabrina Biancuzzi, Marie Boralevi, Christophe Drodolot, Johann Fournier, Caroline Leite, Laetitia Lesaffre, Claire Morel, Julie Poncet, Dale Joseph Rowe, Edouard Taufenbach.

### ARTISTE CHOISIE POUR LE PRIX

Claire Morel



MARIE BORALEVI  
*Clown Kids*, 2016  
Dessin et techniques mixtes  
100 x 140 cm  
Courtesy Galerie Jean Louis Ramand



CLAIRE MOREL  
*L'océan*, 2014  
Dessin, aquarelle, graphite  
18 x 13 cm  
Courtesy Galerie Jean Louis Ramand

# GALERIE KO21

## (STAND B6-1)

### DIRECTION : Belkacem Tatem

78, rue Haxo  
75020 PARIS - FRANCE  
Tél. : +33 (0)9 53 34 14 77  
Mob. : +33 (0)6 16 31 27 08  
[galerieko21@gmail.com](mailto:galerieko21@gmail.com)

[www.ko21.fr](http://www.ko21.fr)

La **galerie KO21** est située dans le XX<sup>ème</sup> arrondissement de Paris. Les artistes qu'elle représente viennent de différents horizons. La galerie les accompagne, pour la plupart, depuis sa création. La galerie ne s'est pas fixée de ligne directrice, c'est avant tout sa passion pour l'art, son instinct et ses coups de cœur qui guident ses choix. Quel que soit le médium utilisé par l'artiste, c'est sa personnalité et ce qu'il ose transmettre à travers son œuvre qui retient l'intérêt de la galerie, et c'est ce qu'elle souhaite partager avec son public.

**Pour cette édition anniversaire, la galerie KO21 présente des œuvres de Carole et PieR (La ville bleue), Anaïs Charras, Massimiliano Esposito, Sandra Krasker, et Tomas Scherer.**

La galerie propose des dessins reproduits sur papier photo (photo en résonance avec un dessin) du couple **Carole et PieR**, qui travaillent ensemble sur le thème de la ville dans le monde (La ville bleue). Des œuvres de petit format d'**Anaïs Charras**, sur papier aquarelle 300 grammes grains moyens, au crayon graphite seul pour certaines, d'autres au crayon graphite rehaussé de couleurs au crayon, sont présentées en parallèle de ses derniers travaux à la plume, à l'encre noire et aux crayons de couleur. Un dessin de grand format de **Massimiliano Esposito**, dessin à l'acrylique sur carton, quatre petits formats sur papier de **Sandra Krasker**, ainsi que des travaux de **Tomas Scherer**, sont également exposés.

### ARTISTES PRÉSENTÉS À DDESSIN {17}

Carole et PieR (La ville bleue), Anaïs Charras, Maximilian dit Massimiliano Esposito, Sandra Krasker, Tomas Scherer.

### ARTISTES DE LA GALERIE

François Andes, Aykaz Arzumanyan, Jean-Claude Beaumont, Anaïs Charras, Maximilian dit Massimiliano Esposito, Charle Froh, Sandra Krasker, Frid Armel Louzala, Gastineau Massamba, Lætitia Merle, Anne-Lore Mesnage, Tomas Scherer, Jean-Manuel Simoes, Kamel Yahiaoui, Yuri Zupancic.

### ARTISTE CHOISIE POUR LE PRIX

Sandra Krasker



SANDRA KRASKER  
*Faut-il tuer l'idole*, 2017  
Technique mixte, dessin sur papier,  
montage photoshop et vidéo  
100 x 75 cm  
Courtesy Galerie KO21



ANAÏS CHARRAS  
*L'arrivée délicateuse #2*  
Série *Les arrivées délicateuses*, 2017  
Encre, crayons de couleur  
et crayon graphite sur papier Arches  
22 x 30 cm  
Courtesy Galerie KO21



# LA GALERIE (STAND A2)

## DIRECTION : Valérie Eymeric

33, rue Auguste Comte  
69002 LYON - FRANCE  
Tél. : +33 (0)4 78 37 95 61  
Mob. : +33 (0)6 95 72 48 74  
[valerie@lagaleriedartalyon.com](mailto:valerie@lagaleriedartalyon.com)

[www.lagaleriedartalyon.com](http://www.lagaleriedartalyon.com)

**La Galerie**, née à Lyon en 2014 de la passion pour l'art actuel de deux collectionneurs, présente et soutient des artistes vivants, locaux ou non, renommés ou en cours de reconnaissance, français ou internationaux. La Galerie est une galerie prospective en ce sens qu'elle expose plutôt de jeunes artistes qu'elle sélectionne pour l'émotion qu'ils savent transmettre dans leur travail, pour leur sérieux dans leur démarche et leur façon d'être ainsi que pour leur virtuosité dans leur domaine. Elle est éclectique dans ses choix. La Galerie est un lieu convivial et d'échange qui, petit à petit, devient incontournable pour les amateurs d'art et les artistes lyonnais. Forte de ses seize expositions personnelles en deux ans et demi, elle creuse son sillon en tant que lieu artistique de qualité.

**Sur le salon, la galerie présente le peintre suisse Adrien Jutard et ses dessins au fusain et à l'acrylique dans une abstraction toute pariétale, le peintre indonésien Nurhidayat et ses « captures » d'images mêlées de consommation et de son Indonésie natale, ainsi que le dessinateur français Nicolas Pegon et ses dessins au fusain mêlant sacré et profane.**

## ARTISTES PRÉSENTÉS À DDESSIN {17}

Adrien Jutard, Nurhidayat, Nicolas Pegon.

## ARTISTES DE LA GALERIE

Francky Criquet, Marc Antoine Decavele, Olivier de Cayron, Rémy Hysbergue, Adrien Jutard, Cornelia Komili, Uraraka Konno, Guy Matchoro, Stéphane Merel, Anne Michaud, Nurhidayat, Nicolas Pegon, Marc Petit.

## ARTISTE CHOISI POUR LE PRIX

Nurhidayat



NICOLAS PEGON  
*Le chien et l'enfant*, 2016  
Fusain sur papier Canson  
74 x 56 cm  
Courtesy La Galerie, Lyon



NURHIDAYAT  
*Kodama 2*, 2016  
Stylo et aquarelle sur papier Canson  
50 x 65 cm  
Courtesy La Galerie, Lyon

# LA MAISON DE LA PLAGE (STAND B5)

## DIRECTION : Hajer Azzouz

Bureau n°5.2 - Tour Narcisse  
Avenue du Japon, Montplaisir, Bab Bhar  
1073 TUNIS - TUNISIE  
Tél. : +216 71749399 / Mob. : +216 53103040  
[had.hajerazzouz@gmail.com](mailto:had.hajerazzouz@gmail.com)

[www.hajerazzouz.com](http://www.hajerazzouz.com)

Une œuvre d'art subsiste en tant que création d'un artiste - qui ressent et créer en relation avec son vécu, ses rencontres et son background personnel - de son état d'esprit, de sa culture et de son époque. L'œuvre est intrinsèquement liée au fait qu'un travail suppose qu'il y ait eu une vision et des attentes de la part de son créateur. C'est pour ces raisons que l'on parle d'un sens de l'œuvre, le mot sens évoquant l'idée que l'œuvre signifie quelque chose, qu'elle renvoie à autre chose qu'elle-même, une idée, une émotion... **C'est justement au travers de ses émotions perçues que le concept de La Maison de la plage a été créé par la designer et agent artistique Hajer Azzouz**, une idée hors du temps et de l'espace puisqu'il s'agit d'un concept « nomade », destiné à voyager, et à faire voyager avec lui la pléiade d'artistes qu'elle représente dont Othmane Taleb, Rym Karoui et Dharma Myriam Zéramdini. En effet, le propre de l'œuvre d'art est d'enrichir notre rapport au réel en nous préférant un autre regard. De ce point de vue, les artistes et leur agent nous donnent à comprendre le monde non pas au sens où il nous en impose leurs propres visions mais par invitation à s'émerveiller, découvrir et interagir avec eux sous l'œil bienveillant de La Maison de la plage.

**À DDESSIN {17}, La Maison de la plage propose des œuvres de Rand El Haj Hasan, Othmane Taleb, et Dharma Myriam Zéramdini. Othmane Taleb**, né en 1977, a étudié l'architecture à l'École d'architecture de Tunis. Il s'emploie sur chaque toile à l'obtention de la qualité sensorielle et à être constructif en termes de forme. Plus il procède ainsi, plus l'écart entre abstraction et figuration devient intéressant. Dans le processus de création des corps et des visages qu'il représente, il extrait une histoire, comme des livres ouverts, l'anatomie étant profondément graphique. Sur ces visages se lit parfois l'ennui, la tristesse, la provocation, la solitude, ou la fierté. Née en Tunisie, **Dharma Myriam Zéramdini** a étudié à l'École des Beaux-Arts de Tunis. À travers son dessin, l'artiste nous emmène au centre de la terre, dans Agartha, un univers grunge et steampunck, affaibli par le nucléaire et ravagé par la pollution, fait de créatures hybrides, sous intraveineuses et très sauvages. Il s'agit d'une contrée écologique qui s'inscrit dans une atmosphère post-apocalyptique...

## ARTISTES PRÉSENTÉS À DDESSIN {17}

Rand El Haj Hasan, Othmane Taleb, Dharma Myriam Zéramdini.

## ARTISTES DE LA GALERIE

Sophia Baraket, Lamia Benalycherif, Sabri Ben Mlouka, Mohamed Amin Chouikh, Rand El Haj Hasan, Jaye, Dharma Myriam Zéramdini.



DHARMA MYRIAM ZÉRAMDINI

*Diane*, 2015-2016

Techniques mixtes

50 x 65 cm

Courtesy de l'artiste  
et La Maison de la plage, Tunis



OTHMANE TALEB

*L'insensée n°12*, 2014-2015

Techniques mixtes

70 x 100 cm

Courtesy de l'artiste  
et La Maison de la plage, Tunis

# LHOSTE ART CONTEMPORAIN (STAND B6-2)

## DIRECTION : Mélanie Bellue

7, rue de L'Hoste  
13200 ARLES - FRANCE  
Mob. : + 33 (0)6 02 65 01 83  
[melaniebellue@gmail.com](mailto:melaniebellue@gmail.com)

[www.lhoste-artcontemporain.com](http://www.lhoste-artcontemporain.com)

**LHOSTE est une galerie, un lieu d'expérimentation et d'exposition pour la musique et l'art contemporain.** Après une expérience de trois ans à Miami, Mélanie Bellue fonde LHOSTE en 2010 et implante à Arles l'une des premières galeries d'art contemporain. LHOSTE est une galerie, mais c'est avant tout un lieu qui encourage les artistes à expérimenter. C'est un lieu de convivialité et d'échange où l'artiste côtoie visiteurs, mécènes et collectionneurs, où « la suite de l'exposition » se passe à l'étage, au-dessus de la galerie, dans la maison. Car LHOSTE place l'homme au centre de son projet : *« Aujourd'hui, encore plus qu'avant, il est nécessaire de s'organiser en réseau non virtuel, de s'entourer d'autres formes d'expériences, de multiplier les champs de compétences, d'encourager la diversité et l'expérimentation afin de faciliter la production d'œuvres de qualité et leur diffusion. À l'heure du tout numérique et des connexions virtuelles, il faut créer des espaces de résistance qui s'adaptent humainement à cette révolution. »*

## La proposition de LHOSTE pour sa troisième participation à DDESSINPARIS est née d'une réflexion sur la pratique du dessin.

Les deux artistes sélectionnés, **Brandon Opalka (US)** et **Muriel Toulemonde (FR)**, ne s'intéressent pas au dessin en tant que finalité, mais questionnent plus largement la notion de trace. Comment le geste créateur, initiateur de formes, devient-il la traduction de la pensée de l'artiste ? Quel déplacement existe-t-il entre ce qui est fait et ce que l'autre voit ? Les dessins pleins de vitalité de Brandon Opalka et ceux, calmes et linéaires, de Muriel Toulemonde partagent une spontanéité inédite. Qu'il s'agisse de trace ou de tracé, les propositions de ces artistes peuvent s'appréhender comme la fixation durable d'un moment, d'un état, d'une émotion, la suspension du temps, d'un mouvement.

## ARTISTES PRÉSENTÉS À DDESSIN {17}

Brandon Opalka, Muriel Toulemonde.

## ARTISTES DE LA GALERIE

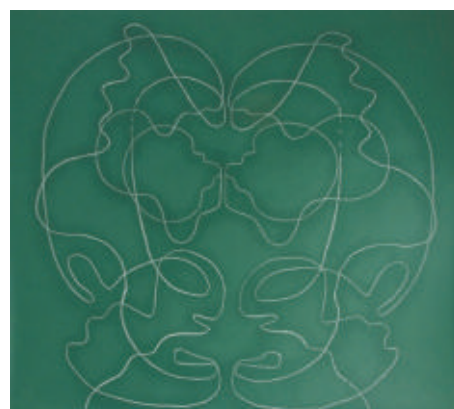
Guillaume Chamahian, Andrés Donadio, Sinisa Kukec, Julien Lombardi, Brandon Opalka, Reeve Schumacher, Muriel Toulemonde.

## ARTISTE CHOISIE POUR LE PRIX

Muriel Toulemonde



BRANDON OPALKA  
*Monkey*, 2017  
Roller et marqueur sur papier  
28 x 21,6 cm  
Courtesy de l'artiste  
et LHOSTE Art Contemporain, Arles



MURIEL TOULEMONDE  
*Tableau noir*, 2016  
Dessin à la craie sur papier coloré  
(enregistrement simultané des deux mains)  
150 x 135 cm  
Courtesy de l'artiste  
et LHOSTE Art Contemporain, Arles

# LMS GALLERY

## (STAND B8)

**DIRECTION : Arthur Schildge & Christel Loi**

Avenue Louise 335  
1000 BRUXELLES - BELGIQUE  
Tél. : +32 2 648 70 11  
Mob. : +33 (0)6 09 14 27 99  
[arthur.schildge@lmsgallery.be](mailto:arthur.schildge@lmsgallery.be)

[www.lmsgallery.be](http://www.lmsgallery.be)

**Derrière ces trois lettres LMS : Christel Loi, Gilles Mougenot et Arthur Schildge. Créée en mars 2016, la LMS Gallery a choisi d'exister avenue Louise à Bruxelles.** On y trouve le croisement idéal : élan artistique, scène contemporaine électrique, capitale européenne. Avec six expositions par an, LMS choisit des artistes contemporains travaillant divers médiums (dessin, peinture, sculpture, photographie, vidéo, installation), des figures internationales ou des artistes émergents qu'elle présente en solo show, dans des expositions collectives, ou dans le cadre de l'élaboration de différents projets artistiques.

EARTH IS ART, NO MAN'S LAND ?, SPACE PROJECT, LIGHTSCAPES, autant de mots clés qui constituent le fil conducteur de la programmation. LMS Gallery est aussi à la Biennale de Venise, au HangarH18 pour Photo18 Festival à Bruxelles, et projette de participer à des foires d'art contemporain à l'international.

**Sur le salon, la galerie présente le travail des artistes Clément Denis, Joanie Lemerrier et Clémentine Poquet.** Clément Denis, peintre, affirme son NO MAN'S LAND, un entre-deux où il tente de nous conduire. Une première représentation avec LMS. Joanie Lemerrier, dont l'œuvre se situe à la croisée de la photographie, du dessin et de l'objet numérique, crée LIGHTSCAPES. **Clémentine Poquet est la seconde lauréate du Prix DDESSIN {16}**. Ses recherches se concentrent sur les architectures comme des lieux en suspens, des espaces transitoires où tout semble suspendu dans le temps.

### ARTISTES PRÉSENTÉS À DDESSIN {17}

Clément Denis, Joanie Lemerrier, Clémentine Poquet.

### ARTISTES DE LA GALERIE

Yann Arthus-Bertrand, Miguel Chevalier, Clément Denis, Vincent Fournier, Ola Dele Kuku, Joanie Lemerrier.

### ARTISTE CHOISIE POUR LE PRIX

Joanie Lemerrier



JOANIE LEMERCIER

*Paysages lumineux, LC4, 2014*

Dessin sur papier d'art vidéo, projection vidéo  
Logiciel de cartographie personnalisé  
78 x 99 cm

Courtesy de l'artiste et LMS Gallery, Bruxelles



CLÉMENT DENIS

*Limbes II, 2017*

Acrylique sur papier

Courtesy de l'artiste et LMS Gallery,  
Bruxelles

# OZENNE & PRAZOWSKI GALLERY

## (STAND A7)

**DIRECTION : Baptiste Ozenne et Jérémy Prazowski**

Acre house, 11-15 William road  
NW1 3ER LONDRES - ROYAUME-UNI  
Tél. : +41 79 522 52 12  
Mob. : +33 (0)6 64 03 48 50  
[contact@ozenneprazowski.com](mailto:contact@ozenneprazowski.com)

[www.ozenneprazowski.com](http://www.ozenneprazowski.com)

**Ozenne & Prazowski Gallery est un concept hybride de galerie créé en 2015. La galerie est impliquée dans la promotion de l'art contemporain et soutient la création urbaine contemporaine. Pour sa deuxième participation à DDESSINPARIS, elle présente des œuvres de Decktwo, Shohei Otomo, Ashley Oubré, lauréate du Prix DDESSIN {16}, et SAL.**

**Thomas Dartigues aka Decktwo** est un artiste pluridisciplinaire basé à Paris qui aime mélanger les médiums (peinture murale, dessin, motion design graphique VFX) et ne pas être enfermé dans un seul espace. Il a commencé à peindre sur les murs en 1996. Il aime parfois mettre des crayons et des marqueurs et saisir sa tablette graphique et son ordinateur mais le cœur de son travail reste le dessin, le lien dans tout ce qu'il fait. **Shohei Otomo**, fils du célèbre dessinateur de manga Katsuhiro Otomo (Akira, Memories, Steam Boy), est diplômé de la Tama Art University. Il utilise principalement le stylo à bille pour dessiner. Son trait est ultra précis, fin, et donne l'image d'un Japon partagé entre son passé et son présent. **Ashley Oubré**, jeune artiste autodidacte hyperréaliste de Washington, utilise dans son travail de la poudre de graphite et de l'encre de Chine, en couches, afin de créer une référence aux photographies réalistes. Ses portraits, souvent nus et isolés, sont une tentative pour capter les nuances ténues de la solitude, de l'exclusion, la tristesse ou la nostalgie. Ses travaux sont exposés à la galerie Robert Fontaine de Miami. **SAL**, artiste japonais basé à Tokyo, commence à exposer en 2004 et se fait remarquer deux ans plus tard en réalisant la pochette de l'album de DJ Krush « Stepping Stones: The Self Remixed Best: Lyricism ». Son style évolue drastiquement en 2008, quand il commence la peinture sur toile et part explorer de plus grandes surfaces comme de nouveaux horizons artistiques : après s'être focalisé longtemps sur la culture japonaise et la nature dans ses créations graphiques, c'est la nature et l'existence humaine qu'il choisit de questionner. Un vent nouveau souffle alors sur la scène tokyoïte. Tokyoïtes Art est très fier de présenter *L'avenir de l'existence Humaine*, la toute première exposition de SAL en France de plus d'une trentaine d'illustrations au crayon sur papier et de peintures sur toile réalisées entre 2010 et 2016.

### ARTISTES PRÉSENTÉS À DDESSIN {17}

Decktwo, Shohei Otomo, Ashley Oubré, SAL.

### ARTISTES DE LA GALERIE

Doze Green, Gris1, Koralie, L'Atlas.

### ARTISTE CHOISI POUR LE PRIX

Decktwo



DECKTWO  
*Generation Paris*, 2016  
Encre pigmentée sur papier,  
couleur noire  
60 x 90 cm  
Collection privée  
Courtesy de l'artiste  
et Ozenne & Prazowski Gallery, Londres



SAL  
*Homo Sapiens Lumens*, 2014  
Crayon sur toile de voile  
130 x 150 cm  
Courtesy Tokyoïtes Art, l'artiste  
et Ozenne & Prazowski Gallery, Londres

# PHANTOM PROJECTS CONTEMPORARY (STAND A11)

## DIRECTION : Ileana Rodriguez

27, rue de la Monnaie  
10000 TROYES - FRANCE  
Tél. : +33 (0)9 50 18 62 02  
Mob. : +33 (0)7 81 17 50 15  
[phantomprojetscontemporary@gmail.com](mailto:phantomprojetscontemporary@gmail.com)

[www.phantomprojetscontemporary.com](http://www.phantomprojetscontemporary.com)

**Phantom Projects Contemporary** a commencé comme une structure flexible travaillant telle une galerie itinérante, avec des projets précis en fonction des artistes et des lieux. La galerie est installée depuis trois ans dans la région de l'Aube et depuis presque deux ans dans la ville de Troyes. Avec une programmation régulière d'expositions, elle continue à proposer des projets éphémères hors les murs comme avec *Tremendous Dynamite* au SALON HÜHNENBERGER à Berlin ou l'exposition *Furia, untamed orbitals* à l'espace Oblik de Clichy. En 2016, elle présente l'exposition personnelle de Maldo Nollimerg au Musée Marius Vasseillez à Meymac ainsi que la double exposition avec des artistes de la région et internationaux *Les enfants devront jouer dans le jardin*, qui eut lieu au centre culturel La Maison du Boulanger et simultanément à la galerie dans le cadre de sa participation à YIA Art Fair. La galerie réunit le travail d'artistes internationaux émergents appartenant à diverses sphères de la création contemporaine, sur des plateformes de diffusion nationale et internationale (The Wall 2012, Preview Berlin 2013, DDESSINPARIS 2015 et 2016, YIA Art Fair 2016).

**Pour sa troisième participation à DDESSINPARIS, Phantom Projects Contemporary propose une sélection de travaux récents des artistes Adrien Cicero, Cristina Escobar, Jean-Michel Hannecart, et Anna Madia, autour d'un sujet commun : la diversité.** La galerie investit l'espace dans une mise en scène épurée, avec des œuvres puissantes réalisées au graphite, à l'encre, à l'aquarelle ou à la craie. Divers sujets sont mis en confrontation.

## ARTISTES PRÉSENTÉS À DDESSIN {16}

Adrien Cicero, Cristina Escobar, Jean-Michel Hannecart, Anna Madia.

## ARTISTES DE LA GALERIE

Anastasia Bay, Abey Charron, Adrien Cicero, Carola Ernst, Cristina Escobar, Orsten Groom, Jean-Michel Hannecart, Marcel Hüppauff, Anna Madia, Orlando Mostyn Owen, Maldo Nollimerg, Humberto Poblete-Bustamante, Eva Räder.

## ARTISTE CHOISI POUR LE PRIX

Adrien Cicero



CRISTINA ESCOBAR  
*Dictionnaire Illustré du Novlangue*  
- *Communautarisme*, 2016  
Crayon et graphite sur papier calque  
30 x 40 cm

Courtesy Phantom Projects Contemporary



ADRIEN CICERO  
Sans titre, 2015  
Encre sur papier  
21 x 14 cm

Courtesy Phantom Projects Contemporary

# ΠJAMA GALERIE

## (STAND A5)

### DIRECTION : Pascal Gauzes

82, rue de Turenne  
75003 PARIS - FRANCE  
Mob. : +33 (0)6 64 24 39 88  
[contact@pjamagalerie.paris](mailto:contact@pjamagalerie.paris)

[www.pjamagalerie.paris](http://www.pjamagalerie.paris)

**La ΠJAMA Galerie est une galerie à taille humaine, où la proximité, une fois le seuil franchi, crée du lien avec les œuvres et le galeriste.** Elle se concentre sur les jeunes artistes et ceux issus de parcours classiques. Elle n'a pas de médium de prédilection, l'essentiel est que l'exposition soit le fruit d'un coup de foudre à la fois personnel et artistique entre le galeriste et l'artiste et son travail. Car la dernière particularité de la ΠJAMA Galerie est son approche. Le nom et la typographie mettent la puce à l'oreille. P J A M A sont les initiales des deux instigateurs de la galerie. S'en suit un twist gréco-anglo-saxon, la ΠJAMA (à prononcer Pijama) Galerie est née pour rendre l'art moins élitiste et plus convivial.

**Pour sa première participation à DDESSINPARIS, la galerie propose un solo show d'Anne-Laure Koubbi.** Anne-Laure Koubbi quitte le marketing et se dédie exclusivement à sa pratique artistique, imaginant des paysages fantastiques peuplés de créatures hybrides. En constante exploration, elle crée avec espièglerie des associations inédites de formes afin de faire entrer le regardeur dans son monde sur orbite.

### ARTISTE PRÉSENTÉE À DDESSIN {17}

Solo show d'Anne-Laure Koubbi

### ARTISTES DE LA GALERIE

John Armstrong, Salvatore Arnone, Pierre Barbrel, Florence Douyrou.

### ARTISTE CHOISIE POUR LE PRIX

Anne-Laure Koubbi



ANNE-LAURE Koubbi

*Musca*, 2016

Stylo bille Parker sur papier

21 x 28 cm

Courtesy de l'artiste et ΠJAMA Galerie



ANNE-LAURE Koubbi

*Metamorphosis*, 2016

Stylo bille Parker sur papier

29,7 x 42 cm

Courtesy de l'artiste et ΠJAMA Galerie

# (S)ITOR CURATING DIFFERENTLY (STAND B1)

## DIRECTION : Sitor Senghor

93, Boulevard Raspail  
75006 PARIS - FRANCE  
Tél. : +33 (0)1 42 22 05 93  
Mob. : +33 (0)6 11 62 01 63  
[sitor.senghor@orange.fr](mailto:sitor.senghor@orange.fr)

[www.sitorsenghor.com](http://www.sitorsenghor.com)

**(S)ITOR Curating differently** reflète la passion de Sitor Senghor pour l'art contemporain. Collectionneur de longue date tout au long d'une longue carrière internationale de banquier d'affaires puis d'architecte d'intérieur et galeriste, Sitor s'est progressivement engagé à plein temps dans l'art. Conseiller et commissaire, Sitor met aujourd'hui en avant ses « coups de cœur » en organisant des événements ad-hoc. (S)ITOR a la passion du détail et met tout en œuvre pour que ses événements soient inoubliables. Ce n'est pas une galerie traditionnelle mais plutôt un pont entre les artistes et les collectionneurs permettant de partager culture et beauté, d'où qu'elles viennent et quelles qu'en soient les formes, pour que chaque partie y trouve son compte. Une autre mission qui lui tient particulièrement à cœur est une tradition familiale de promotion de l'art africain avec la certitude que le marché saura réagir avec ferveur à l'arrivée d'une grande variété de talents contemporains à découvrir.

**Cette année, (S)ITOR présente un solo show de Lucas Weinachter**, artiste français né en 1959. L'artiste a sans hésiter suivi sa passion pour le dessin et oublié l'architecture vers laquelle il était destiné aux Beaux-Arts de Paris. La rigueur précise et appuyée du trait est omniprésente dans son travail et laisse toujours apparaître le squelette de la structure imaginée, des histoires contées en pointillé, des situations toujours oniriques où ses personnages anonymes sont notre propre reflet. La fragilité des supports utilisés, le plus souvent du papier japon naturel, léger, texturé, vivant, fragile et élastique comme une peau sur laquelle la mine de plomb, le fusain ou l'encre viennent, comme un tatouage, laisser leur empreinte, est celle de notre monde mais le regard porté est loin d'être grave. Si rien n'est parfait, les fils en pointillé, ou librement suspendus, ouvrent par leur mouvement l'univers des rêveries possibles. dedans/dehors, dessus/dessous, caché/secret, réel/imaginé... c'est une mise à nu précise, médicale et psychique de nos rouages intimes. Le dessin anatomique n'est jamais très loin, toujours complété et prolongé par des coutures en fil de coton à broder, comme autant de références aux codes usuels du genre (myologie, vaisseaux sanguins, système nerveux), pour finalement imposer une géographie de l'intime où se mêlent fantasmes et détournements de sens.

## ARTISTE PRÉSENTÉ À DDESSIN {17}

Solo show de Lucas Weinachter

## ARTISTES DE LA GALERIE

Nebojsa Bezanic, Daniel Dansou, Ernest Dükü, Jesse A. Fernandez, Dominique Lebrun, Ndary Lo, Oumar Ly, Thierry Marco, Edith Meijering, William Sagna, Antoine Tempe, Ouattara Watts, Kimiko Yoshida.

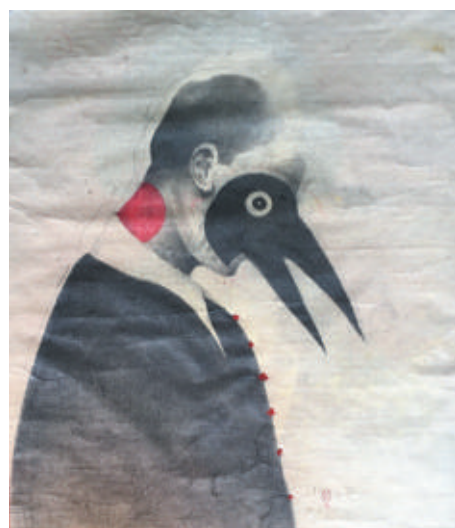
## ARTISTE CHOISI POUR LE PRIX

Lucas Weinachter



LUCAS WEINACHTER  
*Cache toi #3*, 2016  
Crayons de couleur, acrylique,  
fils de coton sur papier japon  
48 x 43 cm

Courtesy (S)ITOR Curating differently



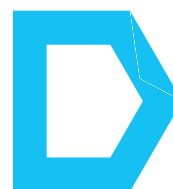
LUCAS WEINACHTER  
*Bec #1*, 2014  
Crayons de couleur, mine de plomb,  
fils de coton sur papier japon  
100 x 70 cm  
Courtesy (S)ITOR Curating differently





DDESSIN {17}

Projets  
spécifiques



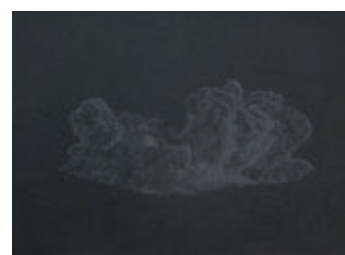
# 3 Solo Shows

## HAROLD GUÉRIN / STAND A12-1

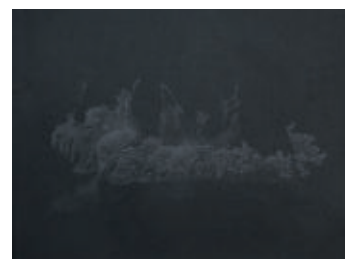
Pour DDESSIN {17}, Harold Guérin présente **Abrasives**, une série de dessins réalisés sur des feuilles de papier de verre.

La matière rugueuse est grattée minutieusement de façon à faire apparaître des nuages de poussière issus de photographies de destruction urbaine à travers le monde

[www.haroldguerin.com](http://www.haroldguerin.com)



HAROLD GUÉRIN  
*Abrasives - explosion*, 2016  
Grattage sur feuille de papier de verre  
30 x 40 cm  
Courtesy de l'artiste



HAROLD GUÉRIN  
*Abrasives - ensemble Fruit & Igoe*, 2016  
Grattage sur feuille de papier de verre  
30 x 40 cm  
Courtesy de l'artiste

3 SOLO SHOWS

## CYRIELLE GULACSY / PASSERELLE DE L'ATELIER RICHELIEU

**Cyrielle Gulacsy est une designer graphique, directrice artistique et illustratrice. Elle a étudié à l'EPSAA, l'école professionnelle supérieure d'arts graphiques et d'architecture de la Ville de Paris.**

**Dans l'une de ses dernières séries, Cyrielle Gulacsy mettait en valeur des objets véhiculant, pour elle, une importante charge émotionnelle.** Des objets qu'elle ne choisissait pas au hasard, souvent rattachés à un événement marquant de sa vie et ayant construit sa personnalité. Mais ce n'est pas tout. Sa démarche consistait à les sublimer, transcender leur aspect technique pour en faire ressortir toute leur beauté, les rendre sculpturaux. Il s'agissait d'objets qui ont vécu, qui ont une histoire, qui ont été utilisés et sculptés par le temps. Mais leur intérêt était avant tout purement fonctionnel. Les parachutes et les sacs dessinés pour cette série, par exemple, nécessitaient de nombreuses manipulations extrêmement précises et indispensables. Ils étaient pensés pour remplir cette fonction de sauver la vie avant tout et le fait de les représenter ainsi mettait en lumière la beauté dégagée à leur insu.

**La série de dessins que l'artiste propose sur le salon, produite spécifiquement pour l'occasion, porte sur l'espace, et en particulier sur les modules lunaires et les capsules utilisées lors des missions Apollo. Ils sont présentés comme des totems, des objets mystiques et vénérés revenus de l'espace.**

[www.cyriellegulacsy.com](http://www.cyriellegulacsy.com)



CYRIELLE GULACSY  
*Glace italienne*, 2015  
Fusain, mine de plomb,  
pierre noire  
120 x 80 cm  
Courtesy de l'artiste



CYRIELLE GULACSY  
*Parachute*, 2014  
Fusain, mine de plomb,  
pierre noire  
120 x 80 cm  
Courtesy de l'artiste

## BRIGITTE LURTON / STAND B10

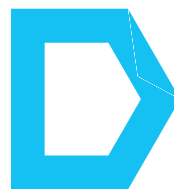
**Fascinée par le trait, qu'il soit image ou écrit, admirant l'expression synthétique, Brigitte Lurton a toujours dessiné**, ses références – sans frontières – étant aussi bien Fragonard, Rembrandt, les kimonos anciens, Dürer, Daumier ou les peintures rupestres du Tassili, que Gottlib, Alexis et Reiser. Sa naissance dans une fratrie nombreuse fait que l'humain, dans sa multitude et sa diversité incroyable, la fascine, quelle variété de modèles ! C'est également cette fratrie et le cadre isolé de son enfance qui ont fait d'elle une lectrice assidue et éclectique, écrivain par nécessité. Intriguée par le dessin des caractères d'écriture, Brigitte Lurton a suivi quelques cours de graphologie qui l'ont amené à saisir le lien entre dessin, écrit, et variété immense de l'humanité.

**Il y a presque dix ans, Brigitte Lurton a commencé une série de dessins en noir et blanc baptisée *Humains***. Elle y représentait, selon le système des photos de classe ou de famille, des séries de personnages, nus, de toutes origines, âges, sexes, tailles, face au spectateur. Elle y revient d'une façon différente mais sur la même thématique : la variété sans limite de l'humanité. **Brigitte Lurton travaille à l'encre sur de très longs rouleaux de papier calque**, les mètres sont numérotés sur la bande supérieure et les personnages apparaissent face au spectateur. Au fond, un texte principalement chiffré : les chiffres du monde. Consommation, production (pétrole, produits industriels, agricoles, miniers), espérance de vie, mortalité, là aussi sa thématique est infinie. S'y heurtent ces montants énormes – milliards, trilliards – et ces individus, semblables par leur anatomie mais tous différents.

[www.art-brigitte-lurton.fr](http://www.art-brigitte-lurton.fr)



BRIGITTE LURTON  
*Humains* (fragment), 2016  
Encre sur calque  
Installation complète : 8 à 16 m  
Courtesy de l'artiste



# Corner Illustrateurs

Stands A9 et A10

LE CORNER ILLUSTRATEURS

## PHILIPPE CAILLAUD

**Philippe Caillaud aime résolument la pratique du dessin et fonctionne par projet qu'il poursuit sur un temps plus ou moins long selon qu'il épuise rapidement le sujet ou que celui-ci lui laisse le loisir de s'étendre à sa guise. C'est avant tout l'imagination qui gouverne.**

Deux dessins particulièrement représentatifs de son travail sont présentés sur le salon. Son trait précis, vif, voire méticuleux lui permet d'emmener son « regardeur » vers un univers plus déroutant qu'il n'y paraît à première vue. Il requiert de notre part de prendre le temps d'observer, de scruter ses paysages et objets familiers dans lesquels il fait entrer l'absurde. Il déroute par ses rapprochements singuliers. C'est un travail qui emprunte au merveilleux et à la fantaisie avec humour et légèreté. Artiste espiègle, Philippe Caillaud introduit de l'esprit dans le quotidien.

Né en 1960, Philippe Caillaud vit et travaille en Vendée.

Le Scriptorial, musée des manuscrits du Mont-Saint-Michel de la Ville d'Avranches lui a récemment consacré une exposition, intitulée *36 Vues du Mont-Saint-Michel*.

[www.philippecaillaud.com](http://www.philippecaillaud.com)



PHILIPPE CAILLAUD  
*Estimate of the situation*, 2016  
Episode 1/4 Saison 1  
Encre sur papier  
70 x 100 cm  
Courtesy de l'artiste

## MARGOT DENVERS

**Margot Denvers est une jeune artiste de 24 ans dont l'originalité du travail et la réflexion graphique ont séduit Eve de Medeiros, directrice fondatrice et co-directrice artistique du salon.**

Étudiante en Graphisme à l'École Intuit Lab et maintenant en 4<sup>ème</sup> année d'Illustration à l'École de Condé, Margot Denvers s'est engagée pleinement sur la voie du dessin, une technique et un médium qu'elle affectionne particulièrement. C'est dans le cadre de ses études qu'elle est amenée à concevoir des projets, des exercices qui s'avèrent être de réels terrains d'expérimentations graphiques. Ayant des racines brésiliennes, elle a choisi, pour cette édition anniversaire des 5 ans de DDESSINPARIS, de travailler à travers plusieurs projets – exécutés au stylo bille – sur ce pays dont elle aime particulièrement la joie de vivre et la culture.

**Dans ses projets, Margot Denvers pose la question de la quête identitaire.** Paysages amazoniques, travail cartographique, scènes de vie quotidienne, l'auteur représente la recherche de soi et de ses origines. Elle parvient avec talent à insuffler à ses illustrations une vivacité fidèle aux modèles photographiques d'après lesquels elle travaille. Le spectateur est surpris par la vérité singulière qui se dégage de ses dessins dont les détails nous permettent la lecture la plus sensible possible.

Instagram : [margotdenverspro](https://www.instagram.com/margotdenverspro)



MARGOT DENVERS  
*Bébé dont la mère vit  
dans une favela, 2016*  
Stylo bille  
18 x 27 cm  
© Sébastien Liste  
Courtesy de l'artiste



MARGOT DENVERS  
*Google maps Mestre  
Augusto no porto Braqui, 2016*  
Stylo bille  
19,5 x 12 cm  
Courtesy de l'artiste

## CLÉMENCE MONNET

**La démarche artistique de Clémence Monnet s'inscrit dans une recherche poétique tentant de relier les mots et l'image dans des dessins uniques.** Au quotidien, selon les musiques qu'elle écoute ou les poètes qu'elle lit, attrapant des bribes de phrases, elle compose ses images en s'interdisant de gommer ses premiers coups de crayon, comme une écriture automatique. Touchée au quotidien par les faits d'actualité, dans une époque difficile et culpabilisante, elle cherche à libérer certains sentiments contradictoires, faisant se côtoyer des figures récurrentes : faunes imaginaires et personnages esseulés, à mi-chemin entre le rêve et le songe, qu'elle aime faire évoluer au fil de ses productions, comme une histoire à épisodes. Aujourd'hui, elle étend cette activité à l'illustration de presse et à l'édition, sans laisser de côté sa profession de designer textile freelance.

**Clémence Monnet est née en 1980 en Sologne.** Elle est diplômée (DNSEP) de l'Institut d'Arts Visuels d'Orléans. Exerçant d'abord en tant que designer textile pour la mode enfantine, elle privilégie ses pinceaux plutôt que la souris, ce qui la mène à développer sa création personnelle.

[clemencemonnet.blogspot.fr](http://clemencemonnet.blogspot.fr)



CLÉMENCE MONNET  
*Chaleur fragile*, 2016  
 Aquarelle, encre de chine,  
 crayons de couleur  
 29 x 42 cm  
 Courtesy de l'artiste



CLÉMENCE MONNET  
*Monde sauvage*, 2016  
 Aquarelle, encre de chine,  
 crayons de couleur  
 42 x 28 cm  
 Courtesy de l'artiste

## POPY-LOLY DE MONTEYSSON

**L'œuvre de Popy-Loly de Monteysson exposée sur le salon est une installation murale composée de 110 dessins réalisés au stylo bille bleu et intitulée *Portraits d'identités*. Réalisée sur une année, elle se compose d'un alignement de 22 dessins sur 350 cm de largeur et de 5 dessins sur un alignement de 110 cm de hauteur.**

Le souvenir de ses dessins d'enfance pour tout premier bagage artistique, l'expérience de la sculpture étudiée aux Arts Décoratifs de Paris, et une curiosité insatiable pour l'apprentissage de nouveaux matériaux tels le papier journal, le fil de fer ou encore le polystyrène, ont fécondé une œuvre polysémique que Popy-Loly de Monteysson n'a jamais cessé de performer.

Elle a fait la rencontre de celui qui est devenu son nouvel allié et compagnon de route, le stylo bille bleu. Elle a alors envisagé le dessin comme un retour. Un retour à l'essentiel, à ce qui peut être dit en peu de mots, exprimé en peu de traits. Au rythme de ses propres métamorphoses psychiques et poétiques, son œuvre graphique s'est construite en écho aux mouvements du monde et aux vibrations du temps. Sensible au chaos des événements qui chaque jour donnent lieu à la représentation du spectacle de notre actualité, l'artiste réhabilite la petite histoire, celle qui s'écrit en négatif de la grande Histoire de l'humanité, celle dont les personnages sont parfois effacés, oubliés, anonymes. C'est lors de ses flâneries aux abords des achalandages de bouquinistes et d'autres marchands d'images qu'elle se livre à l'un de ses jeux d'artiste favoris, la cueillette de souvenirs. Cette démarche est à la source du projet *Traces d'identités remarquables*, lié à ces lieux nomades débordant de contes et de vieux grimoires où son œil vif et contemplatif surprend d'anciennes photographies qui reposaient peut-être jadis, entre les moulures de leur cadre doré, sur les marbres des cheminées. Ces images sont devenues les traces résiduelles d'une mémoire de famille. En les apprivoisant, l'artiste recompose une photothèque intime, sans cesse enrichie par la découverte de nouveaux trésors d'antiquaires, d'images découpées dans de vieux journaux ou encore excavées des plus récents abysses numériques. À ces portraits (re)trouvés, qu'elle traduit en dessin, viennent s'ajouter, comme autant d'échos contemporains, les portraits d'êtres proches, aimés et bien vivants. Si la suprématie du stylo bille bleu soumet chacun d'eux au même traitement graphique, l'interstice temporel qui sépare les portraits oubliés des portraits désirés réside dans leur composition formelle. Lorsque les premiers nous regardent frontalement, les seconds sont croqués de profil, projetant leurs regards dans le hors-champ du papier. L'attention portée à la singularité des visages fait d'elle une portraitiste à l'œil d'archéologue, enquêtant chaque parcelle de ce territoire charnel, explorant chaque zone d'ombre de la chair, sondant l'essence de chaque grain de peau. Partagé entre la posture du voyageur et celle du collectionneur, le spectateur est confronté à un mur d'identités sans frontières, où chaque portrait s'observe à travers le trou de serrure par lequel l'artiste, comme à travers un objectif photographique, a fossilisé leurs traits.

[www.popylolydemonteysson.com](http://www.popylolydemonteysson.com)



POPY-LOLY DE MONTEYSSON  
*Portraits d'identités*, 2016  
 Stylo bille bleu,  
 sur base encre, crayon bleu  
 Installation complète : 250 x 110 cm  
 Chaque dessin : 21 x 15 cm  
 Courtesy de l'artiste



## ANNE TOUQUET

**La pratique artistique d'Anne Touquet évoque un univers où paysages mentaux, espaces réels et fictifs sont sans cesse renversés.** La circulation et la réinterprétation des images sont au fondement de sa démarche qui se déploie vers des convergences dessins et installations. Les œuvres opèrent une fusion entre histoires personnelles et éléments fictionnels pour créer un effet parasite. Dessins et installations construisent un univers plastique et mental peuplé d'éléments soigneusement articulés, nous plongeant à la périphérie des mondes. Appliqués par des couches successives de graphite, des personnages aux postures chorégraphiques mystérieuses prennent place dans des décors composites, dont les fines superpositions sont autant de strates de lectures possibles. **Les figures présentes, extraites de leur environnement et de leurs contextes, semblent surgir de mémoires et d'histoires enfouies que l'artiste réactive et réécrit.** Chacun des éléments qui se composent dans l'espace du papier engage le spectateur à naviguer dans le dessin pour en reconstruire le récit. Réalisées avec des traits fins et mesurés, ponctuées de touches colorées, les œuvres résonnent entre elles, évoquant des souvenirs qui se déforment ou s'inventent. Ses réalisations, transformées en espace de passage, opèrent un glissement sur un merveilleux caché dans les replis du monde, entre poésie, illusion et étrangeté.

**Née en 1979, Anne Touquet vit et travaille à Paris.** Diplômée de l'École Supérieure d'Arts Appliqués Duperré puis de l'École Supérieure des Arts Décoratifs de Paris, elle expose en France et à l'étranger dans des centres d'art et salons internationaux : Drawing Now, Biennale de dessin contemporain de Namur, centres d'art de Pougues-les-Eaux, Sotteville-les-Rouen et Sion. Elle a aussi participé à de nombreuses résidences en France ainsi qu'en Suisse, Roumanie, et Cisjordanie. Invitée par Art [ ] Collector, elle a présenté en août 2016 une exposition personnelle à l'espace Orlando de Saint-Jean-Lespinasse en Occitanie, dans le cadre du parcours d'art contemporain en Pays de Saint-Céré. Anne Touquet est actuellement en résidence à Cambrai.

[www.annetouquet.com](http://www.annetouquet.com)



ANNE TOUQUET  
*Les îles d'Auvergne*, 2015  
 Graphite sur panneau de bois et  
 plaque de verre gravée  
 90 x 120 cm  
 Courtesy de l'artiste



ANNE TOUQUET  
*Le passage (détail)*, 2015  
 Graphite sur papier, plaque de verre  
 gravée et porcelaine  
 80 x 200 cm  
 Courtesy de l'artiste

Stand B9-1

# Coup de cœur

## DDESSIN<sup>{17}</sup> / François Andes

**François Andes est cette année le Coup de cœur d'Eve de Medeiros, directrice fondatrice et co-directrice artistique du salon.**

**L'artiste présente une œuvre intitulée *Les préparatifs*, composée de 5 dessins du même format (75 x 224 cm).** Ces dessins sont basés sur le principe technique du cadavre exquis : les traits du bord d'un dessin sont les points de départ d'un autre dessin, qui se raccorde au premier et en est indépendant à la fois.

“ Entrer dans l'univers de François Andes revient à s'aventurer dans une plongée dans le temps. Puisque l'on sait – si l'on ose la métaphore des travaux – quand on démarre mais pas quand on en sort, tant son imaginaire est foisonnant, riche et merveilleux dans le sens du mot latin *mirabilia* qui caractérise les choses étonnantes et admirables. Le monde qu'il nous offre à sillonner du regard n'appartient pas tout à fait au nôtre, tout au moins ce ne sont pas les mêmes règles qui le régissent. Le surnaturel y a droit de cité. Au cœur d'une forêt fantastique se croisent des êtres hybrides mi-humains, mi-animaux, dans un ailleurs intemporel. On y rencontre des personnages sortis de contes de fées, de mythes ancestraux, de fables, de légendes, d'épopées et de fantasy... Dans cette imprécision sur le plan géographique, mais avec une récurrence de certains motifs : la forêt, la cabane ou la construction, le chevalier, les lutins, des monstres... nous progressons en territoire magique peuplé de chimères étranges. Le rapport de François Andes à la forêt semble proche de la croyance en l'existence d'une âme propre à la nature qui se fait jour dans les rites du candomblé. De ce foisonnement végétal sourd une fascination terrifiante qui nous plonge avec délice dans les rêves cauchemardés de notre enfance. S'y mêlent les ambiances propres aux primitifs flamands Jérôme Bosch, Pieter Brueghel l'Ancien, aussi bien qu'au réalisme magique de Jorge Luis Borges ou de Gabriel Garcia Marquez ou encore au cinéma de Fellini ou de Alejandro Jodorowsky.... On sent dans les dessins de François Andes ces croisements de cultures au sein de récits issus de la tradition orale, religieux ou païens, truffés de références non citées, marqués par l'absence totale de frontière entre le rêve, l'imaginaire, l'hallucination et le monde de la réalité. Mais on perçoit également un syncrétisme plus vaste qui amène au spectacle, la mise en scène, la danse, le monde des mangas comme celui du cinéma, de l'opéra.”



François Andes

Coup de cœur DDESSIN<sup>{17}</sup> / François Andes

# Coup de cœur

## DDESSIN<sup>{17}</sup> / François Andes

●●● *“ Le dessin représente pour François Andes une pratique quotidienne. Il ne s’arrête jamais de dessiner et y voit même un aspect ouvrier. Il s’agit de ne pas perdre la main, comme un pianiste fait ses gammes. Insomniaque, il nourrit ses nuits blanches de feuilles de papiers immenses qu’il noircit patiemment de son univers personnel. Il revendique un travail non maîtrisé qui croît au gré de son imagination et accepte les erreurs techniques et les invraisemblances en refusant la virtuosité. Et pourtant son trait se fait précis, insistant, fouillant sans cesse dans la profondeur du végétal pour y faire surgir les personnages qui le peuplent. La composition n’est pas pensée au préalable cependant son équilibre s’établit au fur et à mesure, par l’action de la mine de plomb qui se déploie sur le papier suivant les méandres de son auteur. Viennent alors dialoguer les pleins et les vides, les noirs et les blancs pour faire naître des rencontres entre êtres et plantes.”*

Isabelle de Maison Rouge

**Né en 1969, François Andes vit et travaille dans le nord de la France, à Faches-Thumesnil.** En 2010, il présente la performance *Des neuf sortes de territoire*. En 2011 il participe à l’exposition *L’esprit du lieu* avec Claude Lévêque, Alain Fleischer... au centre d’art contemporain le Lab Labanque à Béthune. En 2012, il est finaliste du grand prix de la tapisserie d’Aubusson et en 2013 de la fondation François Schneider, ainsi qu’en résidence à Maison Garenne, en partenariat avec le Centre national du costume de scène de Moulins et la DRAC Auvergne. En 2013, Il fait partie de l’exposition collective *Si l’Art de la parure m’était conté...* au château du Rivau. En 2014 il crée *Le singe qui lèche*, performance de 12 heures pour la Nuit Blanche à Paris. Il est en résidence à Mons 2015 Capitale Européenne de la Culture, participe au festival International Artes Vertentes à Tiradentes au Brésil. En 2016, il est lauréat de la résidence de l’Institut Français de Tétouan, pour un projet en collaboration avec le pianiste Luiz Gustavo Carvalho. François Andes prépare, pour la fin de l’année 2018, un film d’animation produit par la Fondation Mons 2025 et Ars et Vita, Brésil, en collaboration avec le Studio Shar de l’école d’animation de Moscou. Il sera en résidence au Brésil en 2017 à la Casa França Brasil et au Musée Bispo Do Rosario, à Rio de Janeiro, puis à la Fondation Mons 2025 en Belgique jusqu’en novembre 2018.

[www.francoisandes.fr](http://www.francoisandes.fr)



FRANÇOIS ANDES  
*Les préparatifs*, 2014  
 Graphite sur papier  
 Dix dessins : 75 x 80 cm  
 par dessin : 375 x 160 cm  
 Courtesy Matthieu Démarré

# PROJET SPÉCIFIQUE

## Stand B9-2

### DANS LE CADRE DE « PASSERELLES »

la **cit**o internationale  
de la bande dessinée  
et de l'image

**EESI**  
École européenne supérieure de l'image

**Les MODILLONS**  
Espace événementiel et culturel

**Direction :** Pierre Lungheretti, directeur de la Cité internationale de la bande dessinée et de l'image (La Cité)  
et Patric Clanet, directeur de l'École européenne supérieure de l'image (ÉESI).  
**Commissariat :** Catherine Mallet, directrice de l'Espace culturel Les Modillons.



La Cité internationale de la bande dessinée et de l'image (La Cité), l'École européenne supérieure de l'image (ÉESI), l'Espace culturel Les Modillons, et DDESSINPARIS ont souhaité s'associer afin de promouvoir les liens existants entre le dessin contemporain et la bande dessinée.

Les quatre partenaires ont conçu une manifestation intitulée « Passerelles », proposant des actions à Angoulême et à Paris. « Passerelles » a démarré à l'automne 2016, et s'est traduit par plusieurs opérations : expositions aux Modillons et à La Cité, table ronde à l'ÉESI.

**Sont exposés sur DDESSIN {17} les travaux d'une sélection de jeunes artistes étudiants et d'auteurs installés à Angoulême.** Tous abordent la bande dessinée et le dessin contemporain en questionnant le médium par le biais du crayonné ou du numérique. Ils explorent les nouveaux codes de la narration et les différentes approches graphiques. Cette sélection met en lumière la diversité des pratiques et des nouveaux formats de la bande dessinée ainsi que la porosité existante entre bande dessinée et dessin plasticien.

La ville d'Angoulême est reconnue comme étant la capitale mondiale de la bande dessinée, notamment par le biais de son Festival International de la Bande Dessinée (44<sup>ème</sup> édition en 2017). Angoulême offre la possibilité aux jeunes talents émergents de se former à l'École européenne supérieure de l'image (ÉESI), seule école en France dispensant un cursus BD, et de poursuivre ensuite leurs recherches en résidence à la Maison des Auteurs de La Cité internationale de la bande dessinée et de l'image (La Cité). Les talents émergents, français et étrangers, formés sur le territoire, font souvent le choix de s'installer à Angoulême afin de profiter du dynamisme qu'offre le secteur de la bande dessinée.

Projet spécifique dans le cadre de « Passerelles »

## PROJET SPÉCIFIQUE DANS LE CADRE DE « PASSERELLES »

**Avec Alexandre Clérisse, Marie Deschamps, Sophie Guerrive, Jung-Hyoun Lee, Lola Lorente, Samuel Neuhardt, et les étudiants de l'ÉESI : Hao Deng, Denis Mello, Linda Tovar, Alexandre Turpault, et Victor von Boltstern.**

**Alexandre Clérisse**, né en 1980, vit et travaille à Angoulême. Il est diplômé de l'ÉESI en 2005, ancien résident de la Maison des Auteurs de La Cité.

**Marie Deschamps**, née en 1968, vit et travaille à Angoulême.

**Sophie Guerrive**, née en 1983, vit et travaille à Angoulême. Elle est autrice en résidence à la Maison des Auteurs de La Cité.

**Jung-Hyoun Lee**, née en Corée du Sud, vit et travaille à Angoulême. Elle est ancienne résidente de la Maison des Auteurs de La Cité.

**Lola Lorente**, née en 1980 en Espagne, vit et travaille à Angoulême. Elle est ancienne résidente de la Maison des Auteurs de La Cité.

**Samuel Neuhardt**, né en 1974, vit et travaille à Angoulême. Il est diplômé de l'ÉESI en 2001, travaille à l'ÉESI.

**Hao Deng**, né en 1990 en Chine, est étudiant en Master BD, ÉESI.

**Denis Mello**, né en 1988 au Brésil, est étudiant en Classe Internationale, ÉESI.

**Linda Tovar**, née en 1994 au Mexique, est étudiante en Classe Internationale, ÉESI.

**Alexandre Turpault**, né en 1994 à Bayonne, est étudiant en 3<sup>ème</sup> année (DNAP), ÉESI.

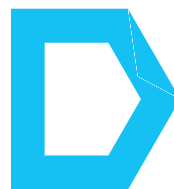
**Victor von Boltstern**, né en 1990 en Allemagne, est étudiant en Classe Internationale, ÉESI.



LINDA TOVAR  
*Breath*, 2016  
Technique numérique  
21 x 29,7 cm  
Courtesy de l'artiste

ALEXANDRE TURPAULT  
*Angoulême 2051*, 2016  
Encre de chine  
21 x 29,7 cm  
Courtesy de l'artiste





# PROJET DE LA TRANS GALERIE – L.T.G. –

Stand A6

LA TRANS GALERIE

**La Trans Galerie est née de la complicité entre Corine Borgnet, artiste plasticienne, et Renaud Chavanne, auteur et théoricien de la bande dessinée. Cette galerie transfrontière se domicilie une fois par an dans son fief d'origine, le salon SoBD. Le reste du temps, elle passe d'un lieu à l'autre, accueillant des artistes choisis pour leur approche où se rencontrent plusieurs univers, pour leur pratique où se croisent plusieurs disciplines. De l'art contemporain à la bande dessinée, du dessin au volume, du fixe ou mouvant. Et vice versa.**

salon **SoBD** 2017

Sur DDESSIN {17}, en écho à SoBD 2016, les artistes présentées sont toutes des plasticiennes maîtrisant le dessin, la sculpture, la vidéo et l'installation. Elles s'interrogent sur leur féminité, la place qui est la leur et ses transformations, proposant des travaux transmuant les formes, transfigurant les images.

**Avec Corine Borgnet, Jessy Deshais, Aurélie Dubois, et Myriam Mechita.**



MYRIAM MECHITA  
*Lost on earth*, 2016  
Fusain sur papier  
50 x 60 cm  
Courtesy de l'artiste et La Trans Galerie



JESSY DESHAIS  
*Journal d'une Courge*  
(planche n° 17), 2015  
Encre sur lithographie  
Courtesy de l'artiste et La Trans Galerie

# La Collection Art Absolument

**ART ABSOLUMENT**  
**DIRECTION : Teddy Tibi**

11, rue Louise Weiss  
 75013 PARIS - FRANCE  
 Tél. : +33 (0)1 45 70 88 17  
[marie.courtois@artabsolument.com](mailto:marie.courtois@artabsolument.com)

[www.artabsolument.com](http://www.artabsolument.com)

**Depuis sa création en 2002, la revue Art Absolument défend et rend compte de l'actualité des artistes contemporains vivant en France qu'elle estime incontournables et qui connaissent une renommée internationale.** Dans un esprit de continuité et de fidélité, la Collection Art Absolument a été créée afin de permettre à tous ceux qui souhaitent devenir collectionneurs d'acquies à des prix raisonnables les éditions originales que ces artistes ont accepté de créer pour Art Absolument. Le concept est simple : mêmes dimensions (105 x 75 cm), même tirage (30 exemplaires) et même prix pour toutes ces œuvres remarquables.

**À l'occasion de DDESSIN {17}, Art Absolument présente une sélection d'estampes de sa collection, ainsi qu'un focus sur les œuvres graphiques de Mark Brusse, et sur des œuvres de Carole Benzaken.** Artiste nomade, **Mark Brusse** s'imprègne des différentes cultures, notamment asiatiques, dont il va à la rencontre pour forger une mythologie à la fois personnelle et dépassant les frontières. Son œuvre peut se penser comme un rébus visuel, dans lequel des éléments anthropomorphiques, végétaux ou gazeux, viennent contribuer à l'élaboration d'un rapport poétique au monde. Reconnue pour son utilisation de la technique du montage, **Carole Benzaken** juxtapose des médiums aussi différents que la peinture et la vidéo. Dans ses *Autoportraits anciens*, elle crée une structure figurative et abstraite « proche de l'improvisation musicale en jazz ». Question de rythme et de séquence, de réserve blanche et de couleur rubescente, de fragment et de plénitude.

## ARTISTES PRÉSENTÉS EN FOCUS À DDESSIN {17}

Carole Benzaken, Mark Brusse.

### COLLECTION ART ABSOLUMENT

Carole Benzaken, Mark Brusse, Philippe Cognée, JonOne, Najia Mehadji, Stéphane Pencreac'h, Ernest Pignon-Ernest, Jean-Pierre Raynaud, Barthélémy Togo.

## Stand A8

**/art  
absolument/**

CAROLE BENZAKEN  
*Autoportrait ancien*, 2015  
 Lithographie sur BSK Rives 270 g.  
 105 x 75 cm  
 Ed. de 30 ex.  
 Courtesy Collection Art Absolument



MARK BRUSSE  
*Seven Clouds*, 2014  
 Lithographie originale sur papier  
 Hahnemühle 300 g.  
 105 x 75 cm  
 Ed. de 30 ex.  
 Courtesy Collection Art Absolument

COLLECTION ART ABSOLUMENT

## Une programmation de films - Espace conférences

Projection en continu.

### FILMS COURTS

**Le vendredi 24 mars à 14h**

En présence des artistes et des réalisateurs.

#### **Dessins Espace-Temps**

**De Chloé Adelheim**

1'45, France, 2016

Film sur l'artiste Sascha Nordmeyer réalisé pour son exposition personnelle à la Galerie Gratadou-Intuiti à Paris, du 8 au 24 septembre 2016.

Musique : *A lost pair of kites hurrying towards heaven*, Daniel Erdmann's Velvet Revolution

Remerciements : Eve de Medeiros, Christophe Gratadou, Pascale Geoffrois, Edouard Taufenbach, Sophie Chénel, Alexis Agopian, Chloé Adelheim, Daniel Erdmann.

#### **Quentin Chaudat**

**De Audrey Lorphelin**

2,02', France, 2016

Musique : *Gueguerres & paipaix*, Victor Egea

Audrey Lorphelin nous présente un montage énergique des étapes de construction et de composition d'un dessin de Quentin Chaudat réalisé en 2014. Pour le décor, une tranchée anachronique, des cowboys, des indiens, des casques à pointes sans pantalon, Saint Georges et toutes sortes de furiosités se battant dans la boue. L'explosion d'un chaos jubilatoire suspendu dans le temps.

#### **Dan Miller**

**De Bruno Decharme**

4', France, 2007. Prod : abcd, SYSTEME B

En 1988, Dan Miller rejoint le Creative Growth Art Center d'Oakland aux États-Unis, où il trouve assez de paix pour s'adonner à ses deux passions : la cuisine et le dessin.

#### **Sandra Krasker**

**De Sandra Krasker**

1,05', France, 2017

Ce travail est un questionnement sur l'idole, celui dont on rêve, que l'on désire, que l'on souhaite devenir ou rencontrer. Pourquoi, un jour, on rencontre quelqu'un qui fait écho à cette idole ou on se sent un peu l'idole ? L'actrice est l'idole parce qu'elle représente l'hyperbole de ce que l'on imagine de la féminité dans son absolu mais aussi parce qu'elle incarne le théâtre de nos émotions... la scène se rejoue constamment et les rôles changent, évoluent et révèlent notre besoin de s'arracher du réel.

### FILM JEUNESSE

**Le dimanche 26 mars à 16h**

***Mon Œil, la métamorphose***

Réalisation du Centre Pompidou

50,05', France, 2016

## Centre Pompidou

Réunissant des créations originales de jeunes réalisateurs et des films de la collection du Centre Pompidou, ce film aborde à travers plusieurs films d'animations la thématique de la métamorphose. Lignes, couleurs, formes, objets : ouvrons l'œil pour découvrir comment l'art métamorphose les éléments sous nos yeux ébahis !





D DESSIN {17}

# Conférence

« LE DESSIN À L'ÈRE NUMÉRIQUE »

Vendredi 24 mars / 18h

# Conférence

## CONFÉRENCE « LE DESSIN À L'ÈRE NUMÉRIQUE »

Vendredi 24 mars / 18h

**Cette année, une conférence abordera les multiples questions relatives au dessin à l'ère numérique.**

Le dessin à l'ère numérique est protéiforme. Il est un point, devient une ligne, un réseau, puis s'extirpe de la planéité de la feuille. Il prend forme, se déforme, tourne sur lui-même... Des circonvolutions géométriques naissent des mots qui s'envolent et ne reviennent jamais à leur point de départ. Ainsi font font font les doses d'aléatoire injectées dans les algorithmes ! Mais tous les traits numériques ne sont pas des programmes informatiques. Loin s'en faut. Si le numérique a favorisé l'apparition d'œuvres entièrement conçues par ordinateur, il a également permis à de nouvelles pratiques et à de nouveaux usages de voir le jour. Désormais, il n'est pas rare de rencontrer des artistes qui dessinent sur leur tablette ou sur leur Smartphone. De plus, l'apparition et la multiplication des applications autorisent l'hybridation des supports. Un dessin tout ce qu'il y a de plus classique peut révéler une pluie d'étoiles ou des entrelacs de phrases. Il peut s'animer et jouer de nombreux scénarios. Et puis, il y a aussi ces esquisses que l'on voit naître et aboutir sans même que le dessinateur ait la nécessité d'être présent. Chacune de ses certitudes ou de ses hésitations sont enregistrées. Le sujet apparaît et disparaît devant le regard fasciné des visiteurs. Qui n'a jamais rêvé d'observer son artiste préféré en train de dessiner ? Parler du numérique dans l'univers du dessin, c'est également aborder l'utilisation des nouveaux médias et notamment des réseaux sociaux. Mettre son travail à l'épreuve à travers sa page Facebook ou son compte Instagram est de plus en plus courant. La rapidité de diffusion est telle qu'un dessin peut être vu des millions de fois sans même que son auteur soit connu.

Autant de problématiques qui seront abordées à l'occasion de la table ronde que DDESSIN {17} propose à ses visiteurs cette année sur le salon. Quatre invités s'interrogeront sur ce que le numérique a apporté au dessin tant pour ce qui est des pratiques, qu'en termes de communication. La question de l'apparition d'une nouvelle esthétique du trait sera posée. Venez nombreux partager votre expérience, vos convictions et vos découvertes !



D DESSIN {17}

Les Prix

**REMISE DES PRIX**  
Samedi 25 mars / 15h

# Les Prix DDESSIN<sup>{17}</sup>/

LES PRIX DDESSIN {17}



## REMISE DES PRIX

**Samedi 25 mars / 15h**

**2 prix seront décernés cette année par un jury composé de professionnels du monde de l'art et de la culture et d'autres personnalités, présidé par Alain Quemin**, sociologue et spécialiste de l'art contemporain, journaliste et critique d'art (la Gazette Drouot, Le Journal des Arts, artpress). Le **1<sup>er</sup> prix** offrira au lauréat l'opportunité de partir travailler en **résidence de création dans un hôtel du groupe Constance dans l'Océan indien**, tandis que le **2<sup>ème</sup> prix** consistera en une **résidence de création à l'Institut Français de Tanger**.

**Membres du jury 2017 :** Président : *Alain Quemin, sociologue et spécialiste de l'art contemporain, journaliste et critique d'art (la Gazette Drouot, Le Journal des Arts, artpress)* ; Marie Deparis, *philosophe, critique d'art et commissaire d'exposition indépendante* ; Evelyne Deret, *collectionneuse et co-fondatrice, avec Jacques Deret, d'Art [ ] Collector* ; Christine Frérot, *docteur en sociologie des arts et des littératures, EHESS (Paris), historienne d'art et critique d'art (revue ART NEXUS), membre de l'AICA* ; Myriam Mihindou, *artiste* ; Massinissa Selmani, *artiste* ; Pauline Simons, *fondatrice de l'association HYam (Hydra for Artists of the Mediterranean)* ; Henri Simons, *directeur de l'asbl Atomium (Bruxelles)*.

Le travail de l'artiste américaine **Ashley Oubré, lauréate du Prix DDESSIN {16}**, représentée par Ozenne & Prazowski Gallery de Londres - à nouveau présente cette année - sera par ailleurs mis à l'honneur à l'entrée du salon.

## Institut Français de Tanger



**L'Institut Français de Tanger fait partie d'un réseau de douze instituts dépendant de l'Ambassade de France au Maroc.** Comme de nombreux établissements dans le monde, l'Institut Français de Tanger a pour missions :

- de promouvoir et de diffuser la culture et la langue française à travers divers dispositifs : l'Institut agit pour une francophonie vivante en lien avec les actions marocaines, scolaires ou autres, à travers la mise en place d'une programmation culturelle, de cours de langue française, de l'animation d'une médiathèque, de la participation au débat d'idées, dans et hors les murs ;

- de faciliter les échanges culturels (arts plastiques et arts vivants), coproduire des spectacles au Maroc en lien avec la création française, créer des partenariats avec des institutions ou des structures associatives ;

- de participer à la mobilité étudiante et à la promotion des études supérieures en France ou en français au Maroc. Ainsi, le programme de l'Institut Français de Tanger-Tétouan touche-t-il tout le champ de la coopération culturelle, artistique et littéraire, éducative et linguistique, à travers de multiples actions : expositions, conférences, débats, cinéma, concerts, spectacles de danse, pièces de théâtre, cours de français, formation permanente des enseignants, etc. Ce sont plus de 40 personnes, et plus de 100 enseignants, qui travaillent en permanence et vous accueillent dans les différents sites, ouverts 6 jours sur 7.

L'Institut Français de Tanger, partenaire du Prix DDESSINPARIS, offre un mois de résidence de création au second lauréat du Prix. Une résidence qui se déroule lors d'un voyage du lauréat en février de l'année suivante.

**[www.if-maroc.org/tanger/](http://www.if-maroc.org/tanger/)**

## Les Prix DDESSIN<sup>{17}</sup>/ Les membres du jury



Photo : Armelle Malvoisin

### **Alain Quemin, sociologue et spécialiste de l'art contemporain, journaliste et critique d'art (la Gazette Drouot, Le Journal des Arts, artpress). Président du jury.**

Alain Quemin est professeur de sociologie de l'art à l'Université Paris 8 / Institut d'Études Européennes, chercheur au Cresppa et membre honoraire de l'Institut Universitaire de France. Ancien élève de l'École Normale Supérieure de Cachan et de l'Institut d'Études Politiques de Paris, professeur agrégé de sciences sociales, il est docteur en sociologie de l'École des Hautes Études en Sciences Sociales, habilité à diriger des recherches de l'Université Paris 3 Sorbonne nouvelle. Il travaille sur la sociologie du marché de l'art ainsi que des institutions et professions artistiques, des publics, mais aussi sur la globalisation artistique, sur la notoriété et sur la sociologie des œuvres. Alain Quemin est également journaliste du marché de l'art et critique d'art (la Gazette Drouot, Le Journal des Arts, Art Press). Il a écrit sur des artistes aussi variés que Jan Fabre, Wim Delvoye, Rineke Dijkstra, Ann Veronica Janssens, Pierre et Gilles, Martine Aballéa, Latifa Echakhch, Barthélémy Togo, Kehinde Wiley, Omar Ba ou The Kid. Plus récent ouvrage : *Les stars de l'art contemporain. Notoriété et consécration artistiques dans les arts visuels*, Paris, Éditions du CNRS, 2013.



Photo : Sandrine Elberg

### **Marie Deparis, philosophe, critique d'art et commissaire d'exposition indépendante**

Marie Deparis s'intéresse particulièrement à la question de la monstration de l'art contemporain en milieu patrimonial et aux formes de la narration, y compris dans la pratique curatoriale. Depuis 2008, elle a réalisé, en tant que commissaire, plus d'une vingtaine d'expositions d'art contemporain, pour des Villes, des institutions - dont le Centre des Monuments Nationaux -, dans des galeries, musées ou espaces d'art, en France, et à l'étranger (Grèce, Grande-Bretagne). En 2016, elle a notamment été commissaire associée de l'exposition *Zevs Noir Éclair*, première exposition d'art contemporain au Château de Vincennes, qui a accueilli plus de 35 000 visiteurs. Depuis 2006, ses écrits ont été publiés dans près de cinquante ouvrages (catalogues d'exposition ou monographies), en France et à l'étranger (Grèce, Pays-Bas, Allemagne, États-Unis, Japon, Norvège, Autriche, Maroc, Pologne...).



### **Evelyne Deret, collectionneuse et co-fondatrice, avec Jacques Deret, d'Art [ ] Collector**

Evelyne Deret a consacré une grande partie de son parcours professionnel à la gestion des Relations Humaines en entreprise et à la professionnalisation des acteurs de la formation, en enseignant notamment à l'université Paris Dauphine. Elle est impliquée au sein de plusieurs instances européennes et internationales pour promouvoir la formation et l'apprentissage tout au long de la vie (elle est notamment vice présidente du Comité Mondial pour les Apprentissages tout au long de la vie, [www.wcfel.org](http://www.wcfel.org)). Elle a également exercé la profession de psychotérapeute, pour adultes, enfants et mères et bébés, tout en poursuivant ses activités de formation. Depuis plus de quinze ans, Evelyne Deret collectionne sur des thèmes précis : l'enfance, le féminin, la folie, des œuvres de différents médiums : dessin, peinture, gravure, photographie, sculpture... dont, entre autres, des artistes : Pat Andrea, Anya Belyat-Giunta, Abdelkader Benchamma, Cathryn Boch, Marie Boralevi, Mat Collishaw, Tudi Deligne, Laurence Demaison, Myriam El Haïk, Iris Levasseur, Frédérique Loutz, Olivier Masmonteil, Françoise Pérovitch, Emmanuel Régent, Florence Rémond, Willy Ronis, Karine Rougier, Massinissa Selmani, Frédéric Malette, Chiharu Shiota, Daniel Schlier, Djamel Tatah, Claire Tabouret, Raphaël Tachdjian, Claire Trotignon, et Jérôme Zonder. Evelyne Deret est co-fondatrice d'Art [ ] Collector qui soutient depuis 2011 des artistes de la scène française de l'art contemporain, [www.art-collector.fr](http://www.art-collector.fr).

## Les membres du jury



**Christine Frérot, docteur en sociologie des arts et des littératures, EHESS (Paris), historienne d'art et critique d'art (revue ART NEXUS), membre de l'AICA**

Christine Frérot est spécialiste de l'art mexicain et latino-américain moderne et contemporain. Elle a étudié l'histoire de l'art à l'Université de Paris I et à l'Université nationale autonome de Mexico (Unam). Elle a travaillé à Mexico en tant que responsable des activités culturelles à l'Institut Français d'Amérique Latine (IFAL) entre 1985 et 1989. Elle a obtenu plusieurs bourses : française (recherche) et mexicaine (études doctorales). Chercheur/Enseignante (1994-2010) à l'École des Hautes Études en Sciences Sociales (EHESS, Paris), elle effectue des recherches sur l'art mexicain et latino-américain du XX<sup>ème</sup> siècle. Elle a été chargée de cours à l'Université de Paris 3 (Censier et Institut des Hautes Études de l'Amérique latine) en histoire de l'art latino-américain contemporain pendant près de vingt ans. Critique d'art, membre de l'AICA, elle est collaboratrice permanente de la revue colombienne d'art contemporain ART NEXUS depuis 1990 et fondatrice de la revue française Artension à laquelle elle collabore épisodiquement. Commissaire d'exposition, elle a réalisé plusieurs expositions dont les dernières à la Maison de l'Amérique latine (Paris), *Marie Orensanz, Tout ce qui se voit et tout ce qui est caché* (mai 2010) ; en partenariat avec le Musée du Quai Branly pour la manifestation PhotoQuai, (septembre 2013) : *Marta María Pérez Bravo* (Cuba/Mexico) ; *Marcela Gomez, Apesanteurs* (septembre 2014). Elle est aussi co-fondatrice en 2011 de la revue Artelogie, [www.artelogie.fr](http://www.artelogie.fr), consacrée aux arts et aux cultures de l'Amérique latine, revue classée dans le prestigieux site [www.revues.org](http://www.revues.org). C'est à Mexico qu'elle a publié en 1990 son premier ouvrage intitulé *Le marché de l'art au Mexique, 1950-1976* (IFAL-INBA). Son deuxième livre *Échanges artistiques contemporains, la France et le Mexique* est sorti chez l'Harmattan (Paris) en 1996. Elle a publié en 2000, avec l'aide du ministère de la Culture (Mexique), *Mexico Mosaïque, Portraits d'objets avec ville*, aux éditions Autrement, Paris, photographies de Lourdes Almeida, préface d'Alberto Ruy Sanchez. Son ouvrage *Art contemporain d'Amérique latine, Chroniques françaises 1990-2005*, préface de Jacques Leenhardt, éd. l'Harmattan, a été publié à Paris en 2005. Avant-dernier ouvrage : *Resistencia visual, Oaxaca 2006*, préface d'Edouard Glissant, éditions Talmart, Paris, 2009. Dernière publication : *Fictions mexicaines, 38 témoins de l'art du XX<sup>ème</sup> siècle*, éditions Riveneuve, Paris, octobre 2016.



**Myriam Mihindou, artiste**

Myriam Mihindou est née en 1964 au Gabon, à Libreville. Elle a vécu au Gabon, sur l'Île de la Réunion, en Egypte et au Maroc. Depuis sept ans, elle vit entre Paris - son lieu de résidence - et l'étranger. Elle est diplômée de l'École des Beaux-Arts de Bordeaux (Diplôme National Supérieur d'Études Plastiques). Franco-gabonaise, elle fonde son expérimentation artistique sur la notion de limite. Nomade, elle s'approprie les espaces, les incarne, nous donnant à voir des états de passage, initiatiques, cathartiques. La question du corps se rapporte alors à la mémoire, à l'identité et au territoire. Production « trans-émotionnelle » intégrant une dimension politique, le corps de l'œuvre entraîne par-delà les limites tangibles. Myriam Mihindou est représentée par la galerie Maia Muller à Paris et la galerie Sanaa à Utrecht aux Pays-Bas.

## Les membres du jury



### Massinissa Selmani, **artiste**

Massinissa Selmani, né en 1980 à Alger, vit et travaille à Tours. Ses dessins ont été présentés dans le cadre de DDESSINPARIS, en 2014, 2015 et 2016. Sélectionné à la 56<sup>ème</sup> Biennale de Venise en 2015, Massinissa Selmani a reçu une mention spéciale du Jury. En 2016, il a été le dixième lauréat du Prix Art [ ] Collector à Paris et a reçu le Prix SAM Art Projects pour l'art contemporain. Son travail a notamment été exposé à la Biennale de Dakar (2014), au CCC OD de Tours (2015), à la Triennale de Vendôme (2015), et à la Biennale de Lyon (2015), ainsi qu'à la National Gallery of Art, Pologne (2016). Massinissa Selmani développe un travail articulé autour du dessin et de ses multiples champs d'expérimentation. Ses œuvres révèlent l'ambiguïté des signes en poussant leur juxtaposition jusqu'à provoquer une situation absurde et éloquente. Elles trouvent souvent leur origine dans les actualités politiques et sociales et dans les coupures de presse et diverses formes documentaires. Massinissa Selmani est représenté par les galeries Anne-Sarah Bénichou (Paris) et Selma Feriani Gallery (Londres/Tunis).



Photo : Franck Prigent

### Pauline Simons, **fondatrice de l'association HYam** (Hydra for Artists of the Mediterranean)

Diplômée de l'ENSAIT (École Nationale Supérieure des Arts et Industries textiles) de Roubaix et des Beaux-Arts de Paris, Pauline Simons a un parcours atypique. Peintre et designer avant de devenir journaliste ! Au Figaro Magazine durant dix-sept ans, elle a tenu une rubrique consacrée au marché de l'art, a collaboré avec les équipes du Figaro Enchères et du Figaro Quotidien. En 2013, elle a choisi de quitter le groupe afin de créer l'association HYam et de monter un projet de biennale dédiée à la jeune scène artistique d'un pays de la Méditerranée. Il est composé d'un prix, d'une exposition à Paris en partenariat avec Artcurial, et de la production d'une œuvre pour l'espace public d'Hydra en Grèce. Après la Grèce et Chypre, place à la scène marocaine ! Parallèlement, Pauline Simons écrit pour Le Point.fr.



### Henri Simons, **directeur de l'asbl Atomium (Bruxelles).**

Né en 1954 en Belgique à Berchem-Sainte-Agathe, Henri Simons habite à Bruxelles. Après des études d'assistant social et d'urbanisme, il devient animateur de la maison des jeunes de Ganshoren (1977-1982), puis de Food and Disarmament International (1982-1983) et enfin au MRAX (Mouvement de lutte contre le Racisme et la Xénophobie) (1984-1985). Son travail au sein d'associations sociales le conduit à s'engager politiquement. Il est d'abord cinq ans conseiller communal à Koekelberg (1983-1987), puis député fédéral (1987-1994) et chef de groupe au Parlement de la Communauté française (1991-1994). En janvier 1995, il est élu échevin (adjoint au maire) à la Ville de Bruxelles. De 1995 à 2000, il a en charge l'Urbanisme, la Participation et la Coordination de la Politique du Logement. De 2001 à 2006, il est premier échevin en charge de la Culture, de l'Urbanisme et de la Protection du patrimoine. Il a présidé le Conseil d'Administration du Bruxelles International Tourisme et Congrès, devenu Visit Brussels. Depuis 2006, il est directeur de l'Atomium, après avoir assuré la présidence et géré la rénovation du bâtiment touristique phare de Bruxelles. Henri Simons occupe en outre divers postes d'administrateur, par exemple à la Cinémathèque royale de Belgique, au Palais des Beaux-Arts ou aux associations CONGRES, Recyclart et Les Briggittines. Depuis 1995, il préside Contredanse. À l'IIHECS (Institut des Hautes Études de Communications Sociales), il donne un cours traitant de la Politique et des Structures culturelles. Il a également publié : *Le Grand Chantier*, éd. Luc Pire, 1994 – ouvrage collectif ; *Confrontation*, éd. Luc Pire, 1995 – ouvrage collectif ; *À propos de la culture*, éd. L'Harmattan, 2008 – ouvrage collectif ; *Dynamiques urbaines*, éd. PAC, 2010 – ouvrage collectif.





D DESSIN {17}

Index  
des artistes  
exposés

# INDEX DES ARTISTES EXPOSÉS

## 89 artistes exposés

**20 pays représentés :** Afrique du Sud, Allemagne, Brésil, Cameroun, Chine, Corée du Sud, Cuba, Espagne, États-Unis, France, Indonésie, Italie, Japon, Maroc, Mexique, Pays-Bas, Russie, Slovaquie, Suisse, Tunisie.

### A

Alef Joseph (États-Unis)	Creative Growth Art Center, Oakland, États-Unis	Stands B3 et B4
Andes François (France)	Coup de cœur de DDESSIN {17}	Stand B9-1
Audibert Silène (France)	Galerie Jean Louis Ramand, Aix-en-Provence/Paris	Stand A4

### B

Belyat-Giunta Anya (Russie)	Galerie Céline Moine, Lyon	Stand B2
Benzaken Carole (France)	Collection Art Absolutement	Stand A8
Boralevi Marie (France)	Galerie Jean Louis Ramand, Aix-en-Provence/Paris	Stand A4
Borgnet Corine (France)	Projet de la Trans Galerie	Stand A6
Brusse Mark (Pays-Bas)	Collection Art Absolutement	Stand A8

### C

Caillaud Philippe (France)	Corner Illustrateurs	Stand A10
Cantoni Davide (Italie)	H Gallery, Paris	Stand A3
Carole et PieR (La ville bleue) (France)	Galerie KO21, Paris	Stand B6-1
Charras Anaïs (France)	Galerie KO21, Paris	Stand B6-1
Cicero Adrien (France)	Phantom Projects Contemporary, Troyes	Stand A11
Clay Maureen (États-Unis)	Creative Growth Art Center, Oakland, États-Unis	Stands B3 et B4
Clérisse Alexandre (France)	Projet dans le cadre de « Passerelles »	Stand B9-2
Cognée Philippe (France)	Collection Art Absolutement	Stand A8

### D

De Monteysson Popy-Loly (France)	Corner Illustrateurs	Stand A10
Decktwo (Thomas Dartigues) (France)	Ozenne & Prazowski Gallery, Londres, GB	Stand A7
Deng Hao (Chine)	Projet dans le cadre de « Passerelles »	Stand B9-2
Denis Clément (France)	LMS Gallery, Bruxelles, Belgique	Stand B8
Denvers Margot (France)	Corner Illustrateurs	Stand A9
Deschamps Marie (France)	Projet dans le cadre de « Passerelles »	Stand B9-2
Deshais Jessy (France)	Projet de la Trans Galerie	Stand A6
Dubois Aurélie (France)	Projet de la Trans Galerie	Stand A6

### E

Escobar Cristina (France-Cuba)	Phantom Projects Contemporary, Troyes	Stand A11
Espósito Massimiliano dit Maximilian (Italie)	Galerie KO21, Paris	Stand B6-1

### G

Guérin Harold (France)	Solo show	Stand A12-1
Guerrive Sophie (France)	Projet dans le cadre de « Passerelles »	Stand B9-2
Gulacsy Cyrielle (France)	Solo show	Passerelle

### H

Hannecart Jean-Michel (France)	Phantom Projects Contemporary, Troyes	Stand A11
Hasan Rand El Haj (Tunisie)	La Maison de la plage, Tunis, Tunisie	Stand B5
Havel Marie (France)	H Gallery, Paris	Stand A3
Henriot Thomas (France)	Galerie Céline Moine, Lyon	Stand B2

# INDEX DES ARTISTES EXPOSÉS

## I

Inoué Orié (Japon) Galerie Gratadou-Intuiti, Paris-Bruxelles Stand A13-1

## J

Jacquet Thomas (France) GALLERY MAISON D'ART, Osaka, Japon Stand B11  
 Jarousse Isabelle (France) Galerie Céline Moine, Lyon Stand B2  
 Johnson Cedric (États-Unis) Creative Growth Art Center, Oakland, États-Unis Stands B3 et B4  
 JonOne (États-Unis) Collection Art Absolument Stand A8  
 Jutard Adrien (Suisse) La Galerie, Lyon Stand A2

## K

Koubbi Anne-Laure (France) ΠJAMA Galerie, Paris Stand A5  
 Krasker Sandra (France) Galerie KO21, Paris Stand B6-1  
 Ku Fay (Chine) H Gallery, Paris Stand A3

## L

Lee Jung-Hyoun (Corée du Sud) Projet dans le cadre de « Passerelles » Stand B9-2  
 Leite Caroline (France) Galerie Jean Louis Ramand, Aix-en-Provence/Paris Stand A4  
 Lemercier Joanie (France) LMS Gallery, Bruxelles, Belgique Stand B8  
 Lorente Lola (Espagne) Projet dans le cadre de « Passerelles » Stand B9-2  
 Louvet Céline (France) Stand B12  
 Lurton Brigitte (France) Solo show Stand B10

## M

Mackintosh Dwight (États-Unis) Creative Growth Art Center, Oakland, États-Unis Stands B3 et B4  
 Madia Anna (Italie) Phantom Projects Contemporary, Troyes Stand A11  
 Makamo Nelson (Afrique du Sud) Anna Reverdy, Paris Stand B7  
 Makomo (Japon) GALLERY MAISON D'ART, Osaka, Japon Stand B11  
 Martin Paulino (États-Unis) Creative Growth Art Center, Oakland, États-Unis Stands B3 et B4  
 Mayuko Iwata (Japon) GALLERY MAISON D'ART, Osaka, Japon Stand B11  
 Mechita Myriam (France) Projet de la Trans Galerie Stand A6  
 Mehadji Najia (France-Maroc) Collection Art Absolument Stand A8  
 Mello Denis (Brésil) Projet dans le cadre de « Passerelles » Stand B9-2  
 Miller Dan (États-Unis) Creative Growth Art Center, Oakland, États-Unis Stands B3 et B4  
 Minchi (Japon) GALLERY MAISON D'ART, Osaka, Japon Stand B11  
 Mitchell Donald (États-Unis) Creative Growth Art Center, Oakland, États-Unis Stands B3 et B4  
 Monnet Clémence (France) Corner Illustrateurs Stand A9  
 Morel Claire (France) Galerie Jean Louis Ramand, Aix-en-Provence/Paris Stand A4

## N

Negron Reuben (États-Unis) H Gallery, Paris Stand A3  
 Neuhardt Samuel (France) Projet dans le cadre de « Passerelles » Stand B9-2  
 Nordmeyer Sascha (France-Allemagne) Galerie Gratadou-Intuiti, Paris-Bruxelles Stand A13-1  
 Nurhidayat (Indonésie) La Galerie, Lyon Stand A2

## O

Opalka Brandon (États-Unis) LHOSTE Art Contemporain, Arles Stand B6-2  
 Otomo Shohei (Japon) Ozenne & Prazowski Gallery, Londres, GB Stand A7  
 Oubré Ashley (États-Unis) Mise à l'honneur lauréate DDESSIN {16} Entrée  
 Ozenne & Prazowski Gallery, Londres, GB Stand A7

# INDEX DES ARTISTES EXPOSÉS

## P

Pegon Nicolas (France)	La Galerie, Lyon	Stand A2
Pencréac'h Stéphane (France)	Collection Art Absolument	Stand A8
Pignon-Ernest Ernest (France)	Collection Art Absolument	Stand A8
Poquet Clémentine (France)	LMS Gallery, Bruxelles, Belgique	Stand B8

## R

Raynaud Jean-Pierre (France)	Collection Art Absolument	Stand A8
Regan Barry (États-Unis)	Creative Growth Art Center, Oakland, États-Unis	Stands B3 et B4
Roppongi Yurika (Japon)	GALLERY MAISON D'ART, Osaka, Japon	Stand B11

## S

SAL (Japon)	Ozenne & Prazowski Gallery, Londres, GB	Stand A7
Scherer Tomas (Slovaquie)	Galerie KO21, Paris	Stand B6-1

## T

Taleb Othmane (Tunisie)	La Maison de la plage, Tunis, Tunisie	Stand B5
Toguo Barthélémy (Cameroun)	Collection Art Absolument	Stand A8
Toulemonde Muriel (France)	LHOSTE Art Contemporain, Arles	Stand B6-2
Touquet Anne (France)	Corner Illustrateurs	Stand A10
Tovar Linda (Mexique)	Projet dans le cadre de « Passerelles »	Stand B9-2
Turpault Alexandre (France)	Projet dans le cadre de « Passerelles »	Stand B9-2

## V

Veasey Ron (États-Unis)	Creative Growth Art Center, Oakland, États-Unis	Stands B3 et B4
Von Boltstern Victor (Allemagne)	Projet dans le cadre de « Passerelles »	Stand B9-2

## W

Weinachter Lucas (France)	(S)ITOR Curating differently, Paris	Stand B1
Wilson George (États-Unis)	Creative Growth Art Center, Oakland, États-Unis	Stands B3 et B4

## Z

Zéramdini Dharma Myriam (Tunisie)	La Maison de la plage, Tunis, Tunisie	Stand B5
-----------------------------------	---------------------------------------	----------

## ARTISTES ET RÉALISATEURS DE LA PROGRAMMATION DE FILMS

### **Dessins Espace-Temps**

#### **De Chloé Adelheim**

Film sur l'artiste Sascha Nordmeyer

### **Quentin Chaudat**

#### **De Audrey Lorphelin**

### **Dan Miller**

#### **De Bruno Decharme**

### **Sandra Krasker**

#### **De Sandra Krasker**

### **Largo Do Machado**

#### **De Antoine Page**

Film sur l'artiste Thomas Henriot

### **Mon Œil, la métamorphose**

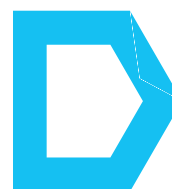
#### **Réalisation du Centre Pompidou**

Réunissant des créations originales de jeunes réalisateurs et des films de la collection du Centre Pompidou

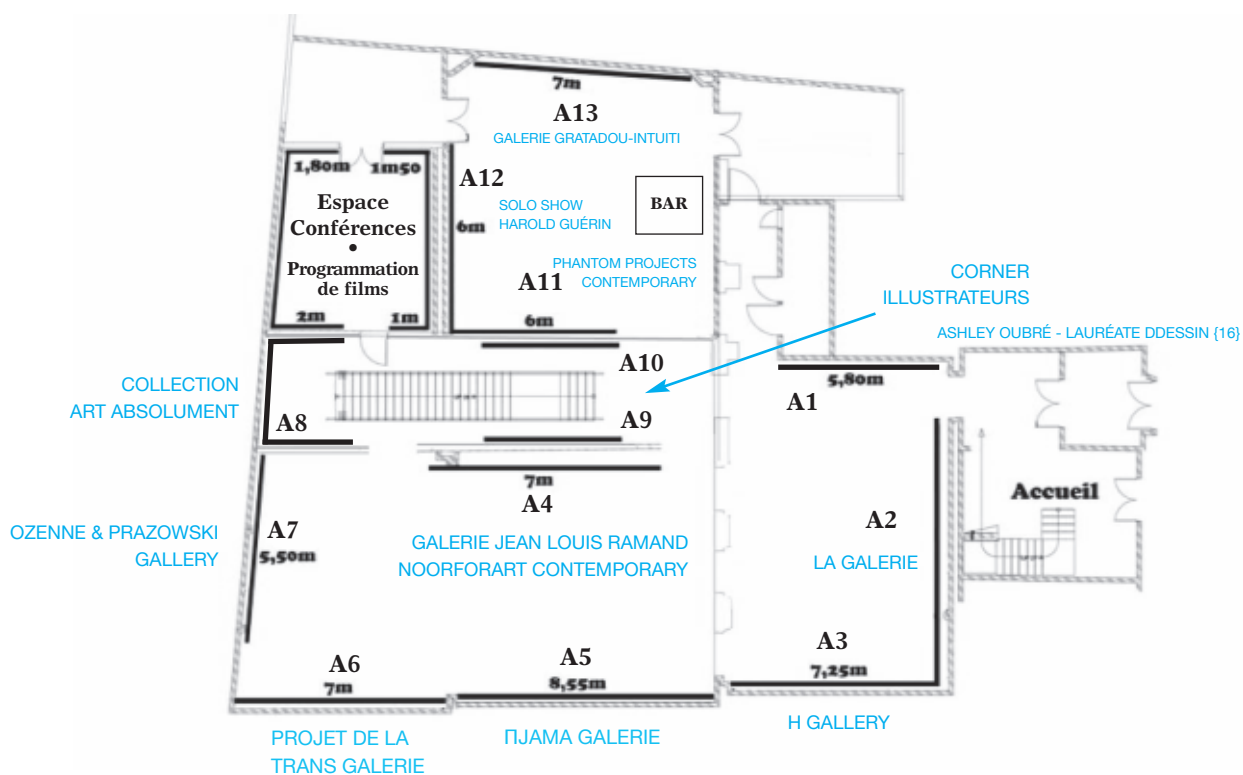


DDESSIN {17}

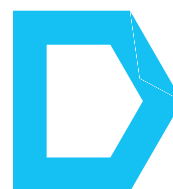
Plans  
du salon



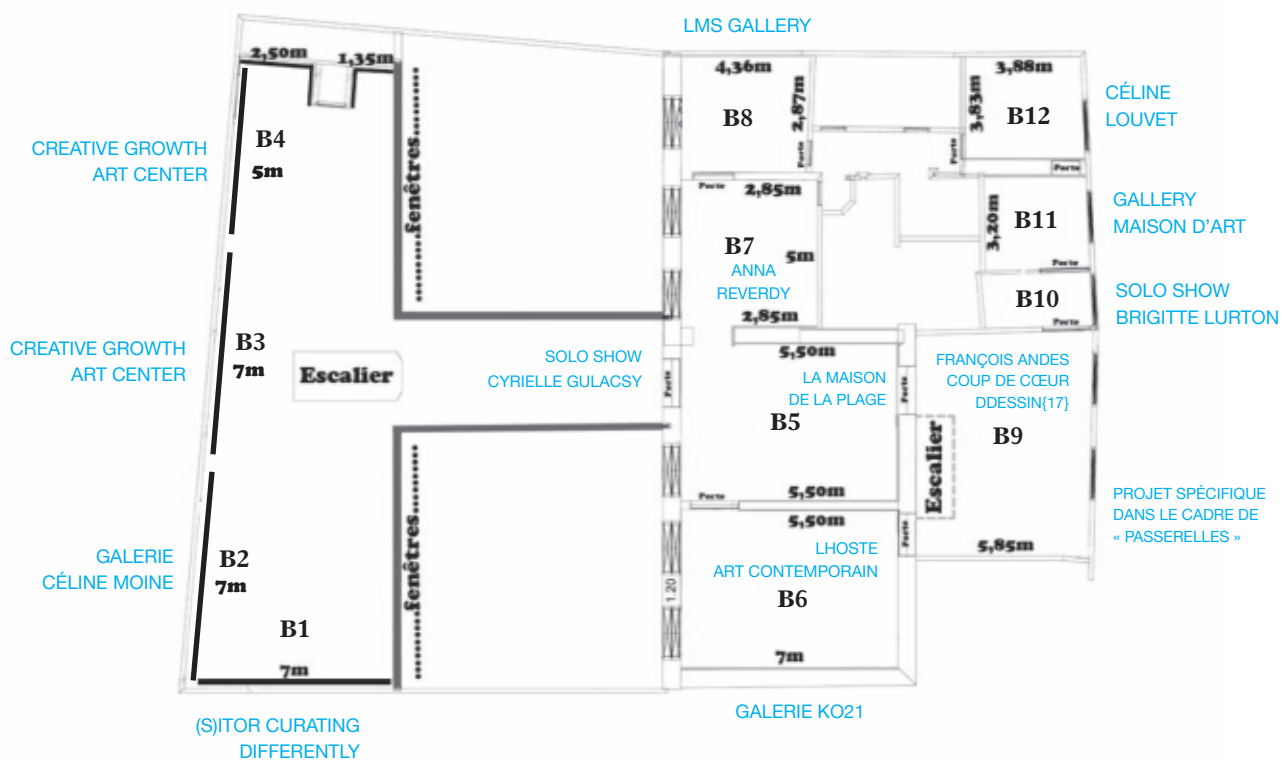
## PLAN DU REZ-DE-CHAUSSÉE



Rez-de-chaussée  
ATELIER RICHELIEU

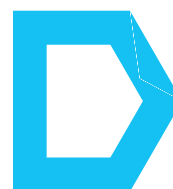


## PLAN DE L'ÉTAGE



1<sup>er</sup> étage  
ATELIER RICHELIEU

PARIS  
CONTEMPORARY  
DRAWING  
FAIR DDESSIN<sup>{17}</sup>



Partenaires DDESSIN<sup>{17}</sup>



Partenaires institutionnels



Partenaires médias



Partenaires communication





## MyArtIsRich

**Brigitte Fauvet et Thierry Mayette sont co-fondateurs de MyArtIsRich, start-up innovante qui a pour but de mettre en relation des producteurs de spectacles ou d'évènements et des artistes en recherche de contrat. Ils se sont lancés dans cette aventure afin de donner une chance à tous les talents artistiques.**



### **Donner sa chance aux talents artistiques**

Experts en marketing digital, les deux fondateurs de MyArtIsRich mettent leurs compétences et leurs services au profit des artistes qui recherchent des contrats. Peu importe le domaine, que ce soit de la photo, de la vidéo, de la musique, de l'animation, du design, du spectacle ou encore de la peinture, cette plateforme aide les artistes à trouver des lieux où se produire. Inversement, MyArtIsRich aide aussi les producteurs à trouver les artistes qui correspondent à leurs besoins. MyArtIsRich est une plateforme souhaitant donner une chance à tous les talents artistiques, quels qu'ils soient.

### **Un système d'appel à projets**

Après s'être inscrit en tant qu'artiste ou en tant que producteur, il suffit simplement de lancer un appel à projets / talents afin d'obtenir des réponses aux offres. Plusieurs enjeux sont confiés à cette start-up, notamment des enjeux de notoriété, de business, mais aussi de plaisir et de création.

## Informations pratiques

### DDESSIN<sup>{17}</sup>

#### ATELIER RICHELIEU

60, rue de Richelieu - 75002 Paris  
Métros : Bourse, Richelieu-Drouot,  
Palais Royal-Musée du Louvre  
Entrée : 13 euros / Tarif réduit : 9 euros  
Entrée gratuite pour les moins de 14 ans  
Visite privée : 15 euros par personne  
[www.ddessinparis.com](http://www.ddessinparis.com)  
Instagram : @ddessinparis

#### Du 24 au 26 mars 2017

Vendredi 24 mars de 11h à 19h  
Samedi 25 mars de 11h à 20h  
Dimanche 26 mars de 11h à 19h

#### Visite de presse le jeudi 23 mars de 14h à 16h

Vernissage de 18h à 21h (sur invitation)

### SUIVEZ DDESSIN



**/DDESSINPARIS**

DIRECTRICE FONDATRICE  
CO-DIRECTRICE ARTISTIQUE

**Eve de Medeiros**

DIRECTRICE  
DU DÉVELOPPEMENT

**Isabelle Farry**

CO-DIRECTEUR ARTISTIQUE  
**Christophe Delavault**

#### RELATIONS AVEC LA PRESSE

**Lorraine Hussenot**

Tél. : +33 (0)1 48 78 92 20

Mob. : +33 (0)6 74 53 74 17

[lohussenot@hotmail.com](mailto:lohussenot@hotmail.com)

Visuels disponibles sur demande

#### ORGANISATION

##### DDEVENTS

27, rue Louis-Philippe

92200 Neuilly-sur-Seine

[contact@ddevents.fr](mailto:contact@ddevents.fr)

#### DESIGN GRAPHIQUE & WEB

**Alexandre Reynes**

Studio Batignolles Communication

[mail@studio-batignolles.fr](mailto:mail@studio-batignolles.fr)

#### COMMUNITY MANAGEMENT

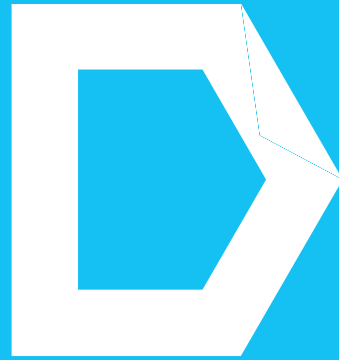
**Marie-Dominique Tabard**

**Buzzandcom**

[@Buzzandcom](https://www.buzzandcom.com)

[marie@buzzandcom.com](mailto:marie@buzzandcom.com)





DDESSIN<sup>{17}</sup>

PARIS  
CONTEMPORARY  
DRAWING  
FAIR

DDESSINPARIS

SIÈGE SOCIAL  
27, rue Louis-Philippe  
92200 Neuilly-sur-Seine  
[eve.demedeiros@ddevents.fr](mailto:eve.demedeiros@ddevents.fr)  
+33 0|6 20 42 00 85