

Par René DIDIER, 127<sup>e</sup> cours

## **Fascicule A-093**

**Première édition**

L'Association des anciens et des anciennes  
*du Collège de l'Assomption*

Mars 2015



Collège de l'Assomption  
Les anciens et les anciennes

Ce fascicule a été édité par

**L'Association des anciens et des  
anciennes**  
*du*  
*Collège de l'Assomption*

On peut commander ce fascicule en s'adressant au secrétariat de  
l'Association des anciens et des anciennes du Collège de  
l'Assomption :

Téléphone : (450) 589-5621, poste 260

Télécopieur : (450) 589-2910

Courriel : [ancien@classomption.qc.ca](mailto:ancien@classomption.qc.ca)

Pour en savoir plus sur l'Association :  
<http://www.aacla.qc.ca>

© Tous droits réservés 2007  
L'Association des Anciens et des Anciennes  
du Collège de l'Assomption  
L'Assomption, Québec, Canada

ISBN : 978-2-89679-093-1 (format brochure)

: 978-2-89679-093-2 (fichier PDF)

Dépôt légal

Bibliothèque du Canada : 1<sup>er</sup> trimestre 2015

Bibliothèque du Québec : 1<sup>er</sup> trimestre 2015

Les membres du 93<sup>e</sup> cours

Page 3

**Collège de l'Assomption**  
**Les anciens et les anciennes**

**Collège de l'Assomption**  
**Les anciens et les anciennes**

**BIBLIOGRAPHIE**

- 1.- ALLAIRE, Jean-Baptiste (abbé) *Dictionnaire biographique du clergé canadien français/Les contemporains* Imprimerie la Tribune, 1908.
- 2.- FORGET, Anastase (abbé) *Histoire du Collège de l'Assomption (1833 - 1933)* : Imprimerie Populaire Ltée. 1933.
- 3.- TANGUAY, Cyprien (Mgr.) *Répertoire général du clergé canadien* : Eusèbe SENÉCAL et Fils, 1893.
- 4.- AUBIN, Florian (abbé) *La paroisse de Saint-Cuthbert, 1765-1980* Tome I et II: Florian AUBIN 1981 et 1982.
- 5.- *Dictionnaire biographique du Canada Québec* : Presse de l'Université Laval, vol 1 à 4.
- 6.- LANOUE, François (abbé) *Un coin de pays dans Lanaudière-Saint-Alexis*, MédiaPresse inc., 1992.
- 7.- ROY, Christian, *Histoire de L'Assomption*, La Commission des fêtes du 250<sup>e</sup>, 1967.
- 8.- ROY, Christian et THERRIEN, Onil, *Histoire de Saint-Paul-l'Ermité*.
- 9.- *Index des lieux de résidences et de Pratique des commis, garde-notes, greffiers, tabellions et notaires 1621-1991*.
- 10- Saint-Roch-de-l'Achigan.
- 11- Dictionnaire général des Archambault d'Amérique.
- 12 Paroisse Sainte-Anne de Varennes 1692-1992.
- 13.- BÉLANGER, François, *Les cours de justice et la magistrature du Québec, Direction des communications, ministère de la Justice du Québec*, 1999.
14. Les archives du Collèges de l'Assomption.
- 15.-Les archives de l'Association des anciens et des anciennes du Collège de l'Assomption.
- 16.-OLIVIER, Réjean, *Profils d'anciens du Collège de l'Assomption de la région de Lanaudière*, Association des anciens du Collège de l'Assomption, 1982.
- 17.-Sainte-Marie-Salomé.
- 18.-Sainte-Julienne.
- 19.-L'annuaire des anciens élèves du Collège de l'Assomption, 2<sup>e</sup> édition, Léonide DESROSIERS, éditeur, Montréal, 1954.
- 20.-*Dictionnaire Biographique des Oblats au Canada*, tomes I-II-III (G. Carrière), tome IV (M. Gilbert et N. Martel) et tome V (H. Beaudoin, J.-P. Demers et G. Landreville).
- 21.-Le site Web de l'Assemblée Nationale (Québec).
- 22.-Le site Web de la Chambre des Communes (Ottawa).

**COLLABORATIONS SPÉCIALES**

BOUFFARD, André, chercheur en généalogie.  
CUSSON, Georges, chercheur en généalogie.  
GABOURY, René, 119<sup>e</sup> cours.  
GARIÉPY, Wilfrid, 116<sup>e</sup> cours.  
GAGNON, Jean-Marie.  
HARPIN, Reynald, 121<sup>e</sup> cours.  
TESSIER, Nelson, 129<sup>e</sup> cours.  
Le Centre régional d'archives de Lanaudière/Archives Lanaudière.  
Les bénévoles de la Société de généalogie canadienne-française.

**Collège de l'Assomption**  
**Les anciens et les anciennes**

**PRÉSENTATION**

La première devise du collège qui deviendra aussi celle de l'Association des anciens : «*In amore fraternitatis*» semble tirer ses origines d'un esprit de famille, cher aux cinq fondateurs et implanté dès les premières années de la fondation du collège.

Pour bien marquer cet esprit, on prend l'habitude de donner, selon l'ordre chronologique, un numéro de cours à chacune des cohortes d'élèves nouvellement admises ; et non pas, comme c'était fréquemment le cas ailleurs, de donner aux cohortes d'élèves le numéro de l'année de leur fin d'étude et de leur obtention de diplôme. Ainsi, chaque cours reçoit son numéro au début de ses études et non à la fin et chaque cours peut mesurer les années qui le séparent de la fondation du Collège et peut aussi mesurer le temps qui le sépare de ses prédécesseurs ou de ses successeurs. Cette tradition, longtemps partagée avec le Collège de Sainte-Thérèse, est maintenant unique au Québec. Il s'agit ici d'une des plus vieilles traditions du Collège de l'Assomption. Il faudrait retourner aux plus vieux documents du Collège pour en connaître l'origine.

On peut presque dire qu'à une certaine époque, alors que les cohortes d'élèves étaient beaucoup moins nombreuses, le numéro de cours était l'équivalent d'un patronyme, une sorte de «numéro-surnom» de famille. Jusqu'au début des années 1960, les cohortes d'élèves finissant leurs études dépassaient rarement le chiffre trente. D'avant 1960, on en a vu plusieurs qui ne comptait qu'une vingtaine de finissants. Pour tout un cours, au temps fort du pensionnat, au maximum, on peut compter une centaine d'élèves, pour les huit années du cours classique. Aujourd'hui, pour un cours qui termine ses cinq années d'études secondaires, on parle de près de 200 élèves finissants. Pour la dernière année du collégial, en 1997-1998, le 159<sup>e</sup> cours comptait pas moins de 400 finissants, dont près de la moitié n'avaient fait que leurs deux années d'études collégiales (CÉGEP) au collège.

Sur les 68 élèves que compte le 93<sup>e</sup> cours, en incluant les 5 qui n'ont fait que leur classe française en 1924-1925, il y en a 17 qui ont gradués au Collège en 1933 et un autre, Arthur PHANEUF, qui complétera ses études philosophiques avec le 95<sup>e</sup> cours. Ce cours compte un parlementaire, Henri COÏTEU, qui a été député provincial du comté de Duplessis.

Ce fascicule, portant sur les membres du 93<sup>e</sup> cours, fait partie d'une collection, consacrée aux anciens et aux anciennes du collège de l'Assomption. À partir des informations disponibles, chaque membre de ce cours a fait l'objet d'une courte biographie. Celles qui sont incomplètes ou partielles seront mises à jour au fur et à mesure que de nouvelles informations nous seront fournies.

Si vous détenez des informations sur l'une ou l'autre des personnes faisant partie de ce fascicule, vous pouvez nous les faire parvenir, par courrier électronique, à l'adresse suivante :

**[ancien@classomption.qc.ca](mailto:ancien@classomption.qc.ca)**

René Didier, 127<sup>e</sup> cours,  
Responsable de la collection des fascicules

**Collège de l'Assomption  
Les anciens et les anciennes**

**Les membres du 93<sup>e</sup> cours  
(par ordre alphabétique)**

**Études classiques et philosophiques (1925-1933)**

|   |         |
|---|---------|
| AUBERT, Jean-Paul, instituteur                              | page 10 |
| AUSSANT, Adrien, constable                                  | page 10 |
| BEAUDRY, Julien   | page 10 |
| BOISSEAU, Louis-Philippe-Michel-Adélar, pédagogue           | page 11 |
| BOURDON, Louis-Joseph-Raymond, chanteur d'opéra, professeur | page 11 |
| BROUILLET, Gédéon, prêtre, O.M.I.                           | page 11 |
| CASGRAIN, Gérard  | page 12 |
| CHARETTE, Gustave, élève                                    | page 12 |
| CHEVALIER, Gérard   | page 13 |
| CHEVALIER, Jean-Paul  | page 13 |
| COITEUX, Joseph-Horace-Florin (Florent)                     | page 13 |
| COITEUX, Henri-Laurier, ingénieur forestier                 | page 14 |
| CUSSON, Marcel-Herman, comptable                            | page 14 |
| D'AMOUR, Jean-Georges                                       | page 14 |
| D'AMOUR, Joseph   | page 15 |
| DUFRESNE, André-Marius, ingénieur (Hydro-Québec)            | page 15 |
| DUPUIS, Roland  | page 15 |
| DUROCHER, Paul-Arthur                                       | page 15 |
| FERRON, Joseph-Willie-Armand                                | page 16 |
| FOREST-HÉBERT, Georges-Gilles                               | page 16 |
| FOREST, Léo, prêtre   | page 16 |
| FOREST, Lucien, cultivateur                                 | page 17 |
| GAUTHIER, Raymond   | page 17 |
| GERVAIS, Aimé, ingénieur (Hydro-Québec)                     | page 17 |
| GIRARD, Paul-Émile, prêtre, O.M.I.                          | page 18 |
| GRENIER, Jean, médecin                                      | page 18 |
| HADÉ, Émilien (Émile), infirmier                            | page 19 |
| HAINEAULT, Lucien   | page 19 |
| HAMELIN, Fernand  | page 19 |
| HARDY, Maurice, aviculteur                                  | page 19 |
| HOULE, Willie (William)                                     | page 20 |
| LACOMBE, Georges-Émile                                      | page 20 |
| LACROIX, Gérard, élève                                      | page 20 |
| LAFERRIÈRE, Hector  | page 20 |
| LAFLEUR, Gérard   | page 21 |
| LAFORTUNE, Alphonse, cultivateur                            | page 21 |
| LALONDE, Roland   | page 21 |
| LAMOUREUX, Louis, médecin                                   | page 22 |
| LETELLIER, Edouard-Henri, médecin                           | page 22 |
| LOCAS, Léo, comptable                                       | page 22 |
| LORD, Rodolphe-Roger, pharmacien                            | page 23 |
| MARSOLAIS, Jean-Marc, cultivateur                           | page 23 |
| MARSOLAIS, Lionel, cultivateur                              | page 23 |
| MARSOLAIS, Marcel, cultivateur                              | page 24 |
| MASSUE, Gaspard, comptable                                  | page 24 |
| MELANÇON, Philippe, prêtre                                  | page 24 |
| MESSIER, Paul-Roland  | page 25 |
| MOUSSEAU, Joseph-Étienne-Ovide-Émile, prêtre, O.M.I.        | page 25 |
| PANACCIO, Lucien, médecin                                   | page 25 |
| PEPIN, Armand   | page 26 |

**Collège de l'Assomption**  
**Les anciens et les anciennes**

|  |         |
|--|---------|
| PERREAULT, Gérard, cultivateur                     | page 26 |
| PHANEUF, Arthur                                    | page 26 |
| PICHET, Paul-Émile, homme d'affaire                | page 27 |
| PITRE, Gilbert                                     | page 27 |
| REED, Paul-Émile (père Gérard-Marie), prêtre, O.P. | page 27 |
| RÉMILLARD, Léo (père Bernard-Marie), prêtre, O.P.  | page 27 |
| RHO, Marcel, comptable, peintre                    | page 28 |
| RIOPEL, Gérard, prêtre                             | page 28 |
| ROBILLARD, Maximilien                              | page 28 |
| ROBITAILLE, Charles-Auguste                        | page 29 |
| ROUSSEAU, Jean-Paul (frère Achille), religieux     | page 29 |
| SENÉCAL, Adolphe, prêtre                           | page 29 |
| TROTTIER, Gabriel                                  | page 29 |

**Classe française (1924-1925)**

|                            |         |
|----------------------------|---------|
| BOULAY, Albert             | page 30 |
| DESAUTELS, Georges-Étienne | page 30 |
| DION, Armand               | page 30 |
| GAUTHIER, Paul-Émile       | page 30 |
| OUELLET(TE), Maurice       | page 31 |

|   |         |
|---|---------|
| Un groupe de syntaxistes du 93 <sup>e</sup> cours | page 9  |
| Les membres du 93 <sup>e</sup> cours en conventum | page 32 |

**Note importante concernant l'orthographe des patronymes et des prénoms :**

L'orthographe des patronymes et des prénoms que nous avons utilisée peut ne pas correspondre exactement à celui des registres paroissiaux. Dans les cas de doute et de divergence entre les registres des paroisses, les archives du Collège, les archives de l'Association et l'usage d'une époque, nous avons adopté l'orthographe d'usage actuel. Lorsque le nom de famille est précédé de plusieurs prénoms, le prénom d'usage est souligné. De même, la plupart des surnoms ont été omis pour ne conserver que le patronyme couramment utilisé.

Les noms de ceux qui sont précédés de □ apparaissent sur la mosaïque du 92<sup>e</sup> cours.

Les noms de ceux qui ont été éducateurs au Collège sont précédés de □□. Les noms de ceux qui ont été parlementaires au provincial sont précédés de 🇵🇷 PP, au fédéral de 🇫🇷 PF, et au Sénat de 🇸🇸 S.

**NDLR :** Les biographies qui suivent sont à l'image de leur époque. Il ne faut donc pas les juger, sinon avec les usages et les valeurs de leur époque.



**Collège de l'Assomption  
Les anciens et les anciennes**



**Un groupe de syntaxistes du 93<sup>e</sup> cours**

**Collège de l'Assomption  
Les anciens et les anciennes**

**Les membres du 93<sup>e</sup> cours  
(par ordre alphabétique)  
Études classiques et philosophiques (1925-1933)**

**Jean-Paul AUBERT, 93<sup>e</sup> cours, instituteur  
(1912-1978)**

Originaire de Montréal, il est né le 25 janvier 1912. Il est le fils de Joseph AUBERT et de Louise PLOURDE.

Il a fait des études classiques et philosophiques au Collège de l'Assomption de 1925 à 1933.

Décédé le 4 février 1978, à Montréal.

Avait épousé Pauline ROBERT, fille d'Edmond ROBERT et d'Éva GAUTHIER, en l'église Notre-Dame-du-Perpétuel-Secours de Montréal, le 13 mai 1940.

Mise à jour de la biographie : 28 décembre 2014.

**Adrien AUSSANT, 93<sup>e</sup> cours, constable  
(1910-1985)**

Originaire de Montréal, il est né le 24 janvier 1910. Il est le fils d'Olivier AUSSANT et de Marie-Louise COURNOYER.

Il a fait des études classiques au Collège de l'Assomption de 1925 à 1931.

Décédé le 19 novembre 1985, à Sainte-Thérèse de Blainville.

Avait épousé Mariette JUTEAU, fille de Damase JUTEAU et de Marie-Jeanne LÉGARÉ, à Sainte-Thérèse de Blainville, le 24 février 1940.

Mise à jour de la biographie : 28 décembre 2014.

**Julien BEAUDRY, 93<sup>e</sup> cours  
(1911-1987)**

Originaire de Montréal, il est né le 5 août 1911. Il est le fils d'Armand BEAUDRY et d'Alma DESAUTELES.

Il a fait des études classiques et philosophiques au Collège de l'Assomption de 1925 à 1933.

Décédé le 13 juillet 1987, à Cowansville.

Avait épousé Doris SHEA, le 14 juillet 1940.

Il est le frère de Marcel BEAUDRY, du 81<sup>e</sup> cours.

Mise à jour de la biographie : 28 décembre 2014.



**Collège de l'Assomption**  
**Les anciens et les anciennes**

**Louis-Philippe-Michel BOISSEAU, 93<sup>e</sup> cours, pédagogue**  
(1913-1992)

Originaire de Montréal, il est né le 29 septembre 1913. Il est le fils de Joseph-Auguste BOISSEAU et de Marie-Alice HOTTE.

Il a fait des études classiques et philosophiques au Collège de l'Assomption de 1925 à 1933.

Il a été directeur des élèves à l'École normale Jacques-Cartier; puis principal à l'École normale Ville-Marie.

Décédé le 29 mars 1992, à Ville Mont-Royal.

Avait épousé, en premières noces, Fleurette BEAUPRÉ ; et en secondes noces, Marjolaine-Rose-de-Lima-Thérèse LA SALLE, à Outremont, le 1<sup>er</sup> décembre 1979.

Mise à jour de la biographie : 28 décembre 2014.

**Louis-Joseph-Raymond BOURDON, 93<sup>e</sup> cours, concertiste**  
(1911-1966)

Né à L'Épiphanie, le 31 août 1911, il est le fils de Joseph-Louis BOURDON, du 63<sup>e</sup> cours, manufacturier et marchand de cigares, et de Stéphanie PLEAU.

Il a fait des études classiques et philosophiques au Collège de l'Assomption de 1925 à 1933.

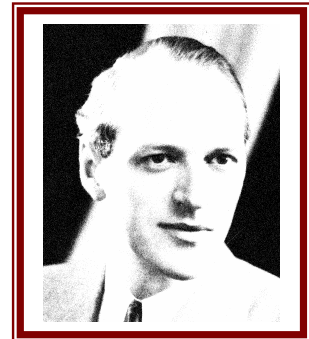
Il était chanteur d'opéra et professeur de chant.

Décédé le 3 juin 1966, à Montréal.

Avait épousé Evelyn LEACH, à Sullivan, en Abitibi, le 30 décembre 1944.

Il est le neveu de Stéphanus PLEAU, du 69<sup>e</sup> cours, et de Blaise-Émile PLEAU, du 79<sup>e</sup> cours.

Mise à jour de la biographie : 28 décembre 2014.



**Gédéon BROUILLET, 93<sup>e</sup> cours, prêtre, O.M.I.**  
(1911-1992)

Né à l'Assomption, diocèse de Montréal, le 24 juillet 1911, de Charles BROUILLET, boucher, et de Rose-Anna FOREST.

Gédéon commence son cours primaire à l'école de L'Assomption, de 1916 à 1919, et le termine à l'école Saint-Louis, de 1919 à 1923, au même village. Il fait ses études classiques au Collège de l'Assomption, de 1925 à 1931. Il étudie la philosophie, de 1932 à 1934, commence la théologie au scolasticat Notre-Dame de Richelieu, en 1934-1935 et la termine au scolasticat de Sainte-Agathe des Monts, de 1935 à 1938.



## **Collège de l'Assomption Les anciens et les anciennes**

**Il entre au noviciat de Ville LaSalle, le 1er août 1931 et y prononce ses premiers vœux le 2 août 1932. Il émet son oblation perpétuelle le 8 septembre 1935, à Ottawa, et est ordonné prêtre à Sainte-Agathe des Monts, le 23 mai 1937, par Mgr Joseph-Eugène LIMOGES, évêque de Mont-Laurier.**

**Le père arrive au Basutoland en 1938. Il travaille successivement à St. Paul, Butha-Buthe, de 1939 à 1941, Loretto, en 1941-1942, Bethany, de 1942 à 1946, Sainte-Rose, Peka, en 1946, Pius XII Catholic University College, de 1946 à 1949, au collège de Roma, de 1949 à 1951. Homme pratique et talentueux, il fonde et développe l'hôpital Seboche, St. Charles, et plus tard, une fois rendu à Roma, il administre l'hôpital St. Joseph et assure la rénovation de la résidence des prêtres et celle de l'ancienne résidence de l'évêque (Paray). Il écrit, en anglais et en sesotho, des livres pour prêtres et religieux, entre autres «Dieu n'est qu'amour» de 1989 à 1992. À la fin de sa vie, il veille à la construction du presbytère de Roma et de la maison d'accueil au sanctuaire du père Gérard.**

**il est décédé à Roma, Lesotho, le 22 avril 1992. Il a été inhumé dans le cimetière oblat de Mazenod, Lesotho. Source : Dictionnaire biographique des Oblats de M.I. au Canada. H. BEAUDOIN, O.M.I. - J.-P. DEMERS, O.M.I. - G. LANDREVILLE, O.M.I. Vol.5.**

**Dernière mise à jour de la biographie : 28 décembre 2014.**

### **Gérard CASGRAIN, 93<sup>e</sup> cours (1911-1983)**

**Originaire de Montréal, il est né le 29 mars 1911. Il est le fils d'Alfred CASGRAIN et d'Émilie LANDRY.**

**Il a fait des études classiques au Collège de l'Assomption en 1925-1926.**

**Décédé le 10 mars 1983, à Montréal.**

**Avait épousé Juliette CHAPUT, fille de Joseph CHAPUT et de Maria HÉBERT, en la basilique Notre-Dame de Montréal, le 23 juillet 1939.**

**Mise à jour de la biographie : 28 décembre 2014.**

### **Gustave CHARETTE, 93<sup>e</sup> cours, élève (1912-1926)**

**Originaire de Mascouche, il est né le 2 février 1912. Il est le fils d'Alcide CHARETTE et d'Ildegarde BLANCHARD.**

**Il a fait des études classiques au Collège de l'Assomption en 1925-1926.**

**Décédé à l'âge de 14 ans, le 22 mars 1926, à L'Assomption. Il était élève au collège. Il était célibataire.**

**Mise à jour de la biographie : 28 décembre 2014.**

**Collège de l'Assomption  
Les anciens et les anciennes**

**Gérard CHEVALIER, 93<sup>e</sup> cours  
(....-....)**

Originaire de Cochrane, en Ontario.

Il a fait des études classiques au Collège de l'Assomption en 1925-1926.

Décédé.

Mise à jour de la biographie : 28 décembre 2014.

**Jean-Paul CHEVALIER, 93<sup>e</sup> cours,  
(1912-1973)**

Originaire de Louiseville, il est né le 20 juillet 1912, il est le fils de Georges CHEVALIER et de Diana GRIGNON.

Il a fait des études classiques au Collège de l'Assomption en 1925.

Décédé le 28 octobre 1973, à Louiseville.

Avait épousé Georgette FLEURY, fille de Louis-Georges FLEURY et d'Adéline DESAULNIERS, à Saint-Jean-Port-Joly, le 14 juin 1943.

Mise à jour de la biographie : 28 décembre 2014.

**Joseph-Horace-Florin (Florent) COÎTEUX, 93<sup>e</sup> cours  
(1912-1969)**

Né à Repentigny, le 28 septembre 1912, il est le fils de Stanislas COÎTEUX, cultivateur, maire de Repentigny de 1915 à 1919, et gérant de la Coopérative agricole de L'Assomption, et de Stéphanie LAFORTUNE.

Il a fait des études classiques au Collège de l'Assomption en 1930-1931.

Décédé le 12 mars 1969, à Sainte-Foy.

Avait épousé Laurette BLEAU, fille de Fernand BLEAU et de Rose-Anna LAFORTUNE, à L'Assomption, le 1<sup>er</sup> juillet 1939.

Il est le frère de Frédéric COÎTEUX, du 84<sup>e</sup> cours, et d'Henri-Laurier COÎTEUX, aussi du 93<sup>e</sup> cours. Il est le beau-frère d'Alexandre VENNE, du 79<sup>e</sup> cours.

Mise à jour de la biographie : 28 décembre 2014.

**Collège de l'Assomption**  
**Les anciens et les anciennes**

**Henri-Laurier COÎTEUX, 93<sup>e</sup> cours, ingénieur forestier**  
**(1909-1972)**

Né à Repentigny, le 29 septembre 1909, il est le fils de Stanislas COÎTEUX, cultivateur, maire de Repentigny de 1915 à 1919, et gérant de la Coopérative agricole de L'Assomption, et de Stéphanie LAFORTUNE.

Fit ses études primaires à l'école de Repentigny. Il a fait des études classiques et philosophiques au Collège de l'Assomption de 1930 à 1933, et ses études universitaires à l'Université Laval à Québec, de 1933 à 1936. Diplômé en génie forestier et arpentage en 1936.

Ingénieur forestier au service de la Price Brothers Co. à Chicoutimi en 1936, de la Gulf Pulp Paper à Clarke City en 1946 et de la Co-Hollinger (maintenant Iron Ore of Canada) à Sept-Îles de 1950 à 1953. Propriétaire d'une entreprise de bois de sciage et de construction à Sept-Îles de 1953 à 1960.

Échevin de Sept-Îles de février 1959 à février 1960. Élu député libéral dans Duplessis en 1960. Réélu en 1962, 1966 et 1970. Nommé adjoint parlementaire du ministre des Terres et Forêts le 19 décembre 1962 et le 3 juin 1970.

Membre de la Chambre de commerce de Sept-Îles et du Club Richelieu. Membre de la Corporation des ingénieurs forestiers et directeur de l'Association forestière québécoise de 1961 à 1964 et de 1966 à 1968.

Décédé en fonction à Sainte-Foy, le 10 juillet 1972, à l'âge de 62 ans et 9 mois. Inhumé à Sept-Îles, dans le cimetière de la paroisse Saint-Joseph, le 13 juillet 1972. Avait épousé Isabelle ROY, fille de Raoul-Edmond ROY, ingénieur-mécanicien, et d'Isabelle BOURASSA, en l'église Saint-Sacrement de Québec, le 18 avril 1938.

Il est le frère de Frédéric COÎTEUX, du 84<sup>e</sup> cours, et de Florin COÎTEUX, aussi du 93<sup>e</sup> cours. Il est le beau-frère d'Alexandre VENNE, du 79<sup>e</sup> cours.

Mise à jour de la biographie : 28 décembre 2014.

**Marcel-Hermas CUSSON, 93<sup>e</sup> cours, comptable**  
**(1911-1936)**

Originaire de Montréal, il est né le 31 juillet 1911.

Il a fait des études classiques au Collège de l'Assomption en 1925-1926.

Décédé le 30 novembre 1936, à Montréal.  
Il était célibataire.

Mise à jour de la biographie : 28 décembre 2014.

**Jean-Georges D'AMOUR, 93<sup>e</sup> cours**  
**(1912-1941)**

Originaire de Montréal, il est né le 10 avril 1912.

Il a fait des études classiques au Collège de l'Assomption de 1925 à 1929.

Décédé le 21 mars 1941, à Saint-Jovite.

Mise à jour de la biographie : 28 décembre 2014.

**Collège de l'Assomption  
Les anciens et les anciennes**

**Joseph D'AMOUR, 93<sup>e</sup> cours  
(1911-1991)**

Originaire de Montréal, il est né le 2 janvier 1911. Il est le fils de Wilfrid D'AMOUR et de Flora CHAPUT.

Il a fait des études classiques et philosophiques au Collège de l'Assomption de 1925 à 1933.

Décédé le 5 novembre 1991, à Longueuil. Il a été inhumé au Repos Saint-François d'Assise.  
Avait épousé une demoiselle MERCILLE.

Il est le frère de Camille D'AMOUR, du 95<sup>e</sup> cours.

Mise à jour de la biographie : 28 décembre 2014.

**André-Marius DUFRESNE, 93<sup>e</sup> cours, ingénieur  
(1914-1986)**

Originaire de Montréal, il est né le 2 août 1914. Il est le fils de Charles (Candide) DUFRESNE et de Nativa BARBEAU.

Il a fait des études classiques au Collège de l'Assomption de 1926 à 1931.

Décédé le 6 octobre 1986, à Montréal.  
Avait épousé Anita LACOSTE, le 16 juin 1939.

Mise à jour de la biographie : 28 décembre 2014.

**Roland DUPUIS, 93<sup>e</sup> cours  
(1913-1974)**

Originaire de Montréal, il est né le 13 septembre 1913. Il est le fils de Zénophile DUPUIS et de Georgiana RIOUX.

Il a fait des études classiques au Collège de l'Assomption de 1925 à 1933.

Décédé le 15 décembre 1974, à Montréal. Il a été inhumé au Repos Saint-François d'Assise.  
Avait épousé Yvonne DOYON, fille de Joseph DOYON et d'Azilda SAINT-PIERRE, en l'église de l'Immaculée-Conception de Montréal, le 6 juillet 1940.

Mise à jour de la biographie : 28 décembre 2014.

**Paul-Arthur DUROCHER, 93<sup>e</sup> cours  
(1914-1993)**

Originaire de Varennes, il est né le 31 mars 1914. Il est le fils de Prime DUROCHER et d'Yvonne REEVES.

Il a fait des études classiques et philosophiques au Collège de l'Assomption de 1925 à 1933.

Décédé le 10 septembre 1993, à Longueuil.  
Avait épousé Jeanne THIBODEAU, à Ville Saint-Laurent, le 11 juin 1957.

Mise à jour de la biographie : 28 décembre 2014.

**Collège de l'Assomption  
Les anciens et les anciennes**

**Joseph-Willie-Armand FERRON, 93<sup>e</sup> cours  
(1910-1996)**

Né à Saint-Léon de Maskinongé, le 19 juillet 1910, il est le fils d'Adélarde FERRON, cultivateur, et d'Amanda BERGERON.

Il a fait des études classiques au Collège de l'Assomption de 1925 à 1928.

Décédé le 21 mai 1996, à Shawinigan.

Avait épousé Gilberte QUESSY, à Batiscaan, le 27 septembre 1941.

Mise à jour de la biographie : 29 décembre 2014.

**Georges-Gilles FOREST-HÉBERT, 93<sup>e</sup> cours  
(1913-1985)**

Originaire de Montréal, il est né le 19 février 1913. Il est le fils de Georges FOREST et d'Ida HÉBERT.

Il a fait des études classiques au Collège de l'Assomption de 1925 à 1927.

Décédé le 21 juin 1985, à Sainte-Anne de Bellevue.

Avait épousé, en secondes noces, Ruth Barbara SYMER, à Montréal, le 20 mars 1978.

Mise à jour de la biographie : 29 décembre 2014.

**Léo Forest, 93<sup>e</sup> cours, prêtre  
(1911-1982)**

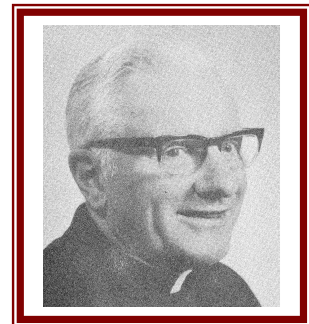
Né à Saint-Alexis, le 3 mars 1911, il est le fils de Joseph FOREST, du 65<sup>e</sup> cours, cultivateur, et de Corinne LOCAS.

Il a fait des études classiques et philosophiques au Collège de l'Assomption de 1925 à 1933.

Il a été directeur de l'Action populaire de Joliette. Il avait été fait chanoine titulaire.

Décédé le 8 juin 1982, à Joliette. Il a été inhumé à Joliette.

Mise à jour de la biographie : 29 décembre 2014.





**Collège de l'Assomption  
Les anciens et les anciennes**

**Lucien FOREST, 93<sup>e</sup> cours, cultivateur  
(1910-1978)**

Originaire de L'Assomption, il est né le 12 mai 1910. Il est le fils d'Auguste FOREST et de Bertha PERREAULT.

Il a fait des études classiques au Collège de l'Assomption en 1925-1926.

Décédé le 21 août 1978, à Joliette.

Avait épousé Thérèse VAILLANT, fille de Louis VAILLANT et de Léa HARNOIS, à L'Assomption, le 23 août 1947.

Mise à jour de la biographie : 29 décembre 2014.

**Raymond GAUTHIER, 93<sup>e</sup> cours  
(1913-1992)**

Originaire de Montréal, il est né le 28 janvier 1913. Il est le fils d'Agile GAUTHIER et d'Antonia DUCHESNE.

Il a fait des études classiques au Collège de l'Assomption de 1925 à 1929.

Décédé le 7 décembre 1992, à Montréal. Il a été inhumé au Repos Saint-François d'Assise.  
Avait épousé Gisèle ARPIN, à Montréal, le 24 août 1946.

Mise à jour de la biographie : 29 décembre 2014.

**Aimé GERVAIS, 93<sup>e</sup> cours, ingénieur  
(1912-2000)**

Originaire de Contrecoeur, il est né en 1912. Il est le fils de Joseph GERVAIS et d'Albina GAUDET.

Il a fait des études classiques et philosophiques au Collège de l'Assomption de 1925 à 1933.

Décédé le 18 mars 2000, à Varennes. Il a été inhumé dans le cimetière de Varennes.

Avait épousé Marie CIMON, fille d'Edgar-Horace CIMON et de Marie-Antoinette JODOIN, en la cathédrale Marie-Reine-du-Monde de Montréal, le 12 octobre 1943.

Mise à jour de la biographie : 29 décembre 2014.

**Collège de l'Assomption  
Les anciens et les anciennes**

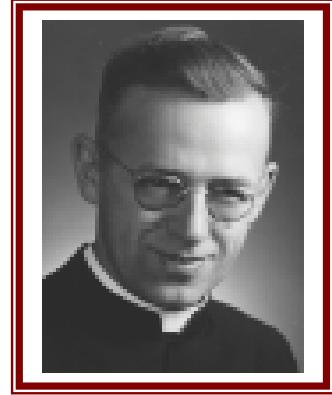
**Paul-Émile GIRARD, 93<sup>e</sup> cours, prêtre, O.M.I. (sécularisé)  
(1909-1994)**

Né dans la paroisse Saint-Denis, ville et diocèse de Montréal, le 5 novembre 1909. Il est le fils de Joseph-Tancrède GIRARD, ingénieur, et d'Yvonne TACHÉ.

Paul fait ses études classiques et philosophiques au Collège de l'Assomption, de 1925 à 1933. Il étudie la théologie aux scolasticats de Lebret, Saskatchewan, en 1934-1935 et de Sainte-Agathe des Monts, de 1935 à 1937, et la termine à Chambly, en 1937-1938.

Il entre au noviciat de Saint-Laurent, Manitoba, le 23 mai 1933 et y prononce ses premiers vœux le 24 mai 1934. Il émet ses vœux perpétuels à Chambly, le 24 mai 1937. Il est ordonné prêtre à Chambly, le 13 juin 1937, par Mgr Arsène TURQUETIL, O.M.I., vicaire apostolique de la Baie d'Hudson.

Il reçoit sa première obédience pour la paroisse Saint-Pierre-Apôtre, Montréal, EN 1938-1939. Il est au noviciat de Ville LaSalle, de 1939 à 1949. À ces deux endroits, il s'occupe de la Procure des missions du Keewatin et du Chili.



Il quitte la Congrégation des Oblats le 27 mars 1954 et travaille dans le diocèse de Hearst, en Ontario, comme prêtre diocésain. En juin 1954, il est nommé curé à la paroisse Saint-Antoine-de-Padoue d'Opasatika, Ontario. En 1964, il est curé à Génier, diocèse de Hearst. Il devient aumônier de l'hôpital de Loretteville, en 1967. Il se retrouve au foyer à Sainte-Justine de Dorchester et à Matane, en 1983.

Il est décédé à Matane, le 14 janvier 1994. Il est inhumé dans le cimetière de Rimouski.

Source : Dictionnaire biographique des Oblats de M.I. au Canada. H. BEAUDOIN, O.M.I. - J.-P. DEMERS, O.M.I. - G. LANDREVILLE, O.M.I. Vol.5.

Il est le frère de Roland GIRARD, du 90<sup>e</sup> cours.

Dernière mise à jour de la biographie : 29 décembre 2014.

**Jean GRENIER, 93<sup>e</sup> cours, médecin  
(1912-1961)**

Originaire de Montréal, il est né le 21 juillet 1912. Il est le fils de Pierre GRENIER et d'Azalma BENOÎT.

Il a fait des études classiques au Collège de l'Assomption 1931.

Décédé le 9 août 1961, à Sainte-Adèle.

Avait épousé Lucille DESJARDINS, fille de Louis DESJARDINS et de Béatrice GERVAIS, en l'église Saint-Stanislas de Kotska de Montréal, le 4 juillet 1942.

Mise à jour de la biographie : 29 décembre 2014.

**Collège de l'Assomption  
Les anciens et les anciennes**

**Émilien (Émile) HADE, 93<sup>e</sup> cours, infirmier  
(1909-1993)**

Originaire de Montréal, il est né le 1<sup>er</sup> novembre 1909. Il est le fils d'Antoine HADE et d'Émilia ROY.

Il a fait des études classiques au Collège de l'Assomption de 1925 à 1930.

Décédé le 14 janvier 1993, à Montréal. Il a été inhumé au Repos Saint-François d'Assise.  
Avait épousé Alice BEAUCHAMP, le 5 janvier 1938.

Mise à jour de la biographie : 29 décembre 2014.

**Lucien HAINEAULT, 93<sup>e</sup> cours  
(1912-1988)**

Originaire de Montréal, il est né le 12 février 1912. Il est le fils d'Arthur HAINEAULT et de Laura DORAIS.

Il a fait des études classiques et philosophiques au Collège de l'Assomption de 1925 à 1932.

Décédé le 10 juin 1988, à Montréal.

Mise à jour de la biographie : 29 décembre 2014.

**Fernand HAMELIN, 93<sup>e</sup> cours  
(1911-1964)**

Originaire de Montréal, il est né le 19 décembre 1911. Il est le fils d'Achille HAMELIN et de Rosie AYOTTE.

Il a fait des études classiques et philosophiques au Collège de l'Assomption de 1924 à 1933.

Décédé le 16 février 1964, à Montréal.

Avait épousé Mariette DUCHARME, fille d'Anthime DUCHARME et de Georgiana HAYNEMAN, en l'église Saint-Esprit de Montréal, le 7 août 1938.

Il est le frère de Robert HAMELIN, du 94<sup>e</sup> cours.

Mise à jour de la biographie : 29 décembre 2014.

**Maurice HARDY, 93<sup>e</sup> cours, aviculteur  
(1915-1995)**

Originaire de Montréal, il est né le 26 février 1915. Il est le fils d'Hector HARDY et de Marie-Louise MAYRAND.

Il a fait des études classiques au Collège de l'Assomption de 1925 à 1933.

Décédé le 2 mars 1995, à Repentigny. Il a été inhumé au Repos Saint-François d'Assise.

Avait épousé Rita GOUDREAULT, fille d'Émile GOUDREAULT et de Marie SAUVAGEAU, en l'église Sainte-Catherine d'Alexandrie, le 8 juin 1947.

Mise à jour de la biographie : 29 décembre 2014.

**Collège de l'Assomption  
Les anciens et les anciennes**

**Willie (William) HOULE, 93<sup>e</sup> cours  
(1913-1976)**

Originaire de Montréal, il est né le 20 mai 1913. Il est le fils de William HOULE et de Marie BOURDON.

Il a fait des études classiques au Collège de l'Assomption en 1925-1926.

Décédé le 21 mars 1976, à Saint-Hyacinthe.

Avait épousé Thérèse MARSAN, fille d'Eugène MARSAN et d'Antoinette ALLARD, en l'église Notre-Dame-du-Rosaire de Saint-Hyacinthe, le 3 avril 1937.

Mise à jour de la biographie : 29 décembre 2014.

**Georges-Émile LACOMBE, 93<sup>e</sup> cours  
(1912-1936)**

Originaire de Montréal, il est né en 1912. Il est le fils de Georges-Albini LACOMBE, du 45<sup>e</sup> cours, médecin-chirurgien et avocat, député provincial et registraire, et d'Henriette MULLER.

Il a fait des études classiques au Collège de l'Assomption de 1925 à 1927.

Décédé le 27 avril 1936, à Sainte-Anne des Plaines.

Il était célibataire.

Mise à jour de la biographie : 29 décembre 2014.

**Gérard LACROIX, 93<sup>e</sup> cours, élève  
(1913-1926)**

Originaire de Contrecoeur, il est né le 5 février 1913.

Il a fait des études classiques au Collège de l'Assomption de 1925 à 1933.

Décédé le 2 juillet 1926, à Montréal.

Il était célibataire.

Mise à jour de la biographie : 29 décembre 2014.

**Hector LAFERRIÈRE, 93<sup>e</sup> cours  
(....-....)**

Originaire de Holyoke, dans le Massachusetts.

Il a fait des études classiques au Collège de l'Assomption de 1926-1927.

Décédé.

Mise à jour de la biographie : 29 décembre 2014.

**Collège de l'Assomption  
Les anciens et les anciennes**

**Gérard LAFLEUR, 93<sup>e</sup> cours  
(1911-1989)**

Originaire de Saint-Bernardin de Sienne, il est né le 11 juillet 1911. Il est le fils d'Auguste LAFLEUR et d'Évelina THEMENS.

Il a fait des études classiques au Collège de l'Assomption en 1925-1926.

Décédé le 26 février 1989, à Rosemère.

Avait épousé Jeanne LABERGE, fille d'Isidore LABERGE et de Palmyre TESSIER, en la cathédrale Marie-Reine-de-Monde de Montréal, le 1<sup>er</sup> juin 1942.

Mise à jour de la biographie : 1<sup>er</sup> janvier 2015.

**Alphonse LAFORTUNE, 93<sup>e</sup> cours, cultivateur  
(1912-1994)**

Originaire de L'Assomption, il est né en 1912. Il est le fils de Wilfrid LAFORTUNE et de Louisa LACOMBE.

Il a fait des études classiques au Collège de l'Assomption en 1925-1926.

Décédé le 30 octobre 1994, à L'Assomption.

Avait épousé Antoinette TURGEON, fille de Sylvio TURGEON et de Bernadette CHEVALIER, à L'Assomption, le 25 mars 1940.

Il est le beau-frère de Roland TURGEON, du 92<sup>e</sup> cours, et le beau frère par alliance de Marcel RHO, du 93<sup>e</sup> cours, et de Louis-Philippe COÛTEUX, du 110<sup>e</sup> cours.

Mise à jour de la biographie : 1<sup>er</sup> janvier 2015.

**Roland LALONDE, 93<sup>e</sup> cours  
(1912-1985)**

Originaire de Montréal, il est né le 18 septembre 1912, il est le fils d'Henri LALONDE et de Florida POIRIER.

Il a fait des études classiques au Collège de l'Assomption en 1925-1926.

Décédé le 31 mars 1985, à Ville Lasalle.

Avait épousé Juliette HOTTE, fille d'Albert HOTTE et d'Alberta RAYMOND, en l'église Saint-Zotique de Montréal, le 26 juin 1937.

Mise à jour de la biographie : 1<sup>er</sup> janvier 2015.

**Collège de l'Assomption  
Les anciens et les anciennes**

**Louis LAMOUREUX, 93<sup>e</sup> cours, médecin  
(1911-1974)**

Originaire de Montréal, il est né le 2 avril 1911, il est le fils d'Alfred LAMOUREUX et de Françoise GOSSELIN.

Il a fait des études classiques au Collège de l'Assomption de 1925 à 1929.

Décédé le 1<sup>er</sup> décembre 1974, à Montréal.

Avait épousé Hélène BERTHIAUME, fille d'Arthur BERTHIAUME et d'Aglaée BRUNETTE, en la cathédrale Marie-Reine-de-Monde de Montréal, le 18 avril 1942.

Mise à jour de la biographie : 1<sup>er</sup> janvier 2015.

**Édouard-Henri LETELLIER, 93<sup>e</sup> cours, médecin  
(1912-1985)**

Originaire de Lac-Mégantic, il est né en 1912, il est le fils de Joseph-Étienne LETELLIER et d'Alexina MOUSSETTE.

Il a fait des études classiques et philosophiques au Collège de l'Assomption de 1925 à 1932.

Décédé le 10 juin 1985, à Longueuil.

Avait épousé Laure GUILLOTTE, fille d'Henri GUILLOTTE et de Marie-Laure RICHER, en la cathédrale Marie-Reine-de-Monde de Montréal, le 10 avril 1944.

Il est le frère de Gérard LETELLIER, du 89<sup>e</sup> cours, et de Bernard LETELLIER, du 99<sup>e</sup> cours.

Mise à jour de la biographie : 1<sup>er</sup> janvier 2015.

**Léo LOCAS, 93<sup>e</sup> cours, comptable  
(1912-1974)**

Originaire de Montréal, il est né le 3 février 1912, il est le fils de Gustave LOCAS et d'Albertine MIREAULT.

Il a fait des études classiques au Collège de l'Assomption de 1925 à 1927.

Décédé le 19 avril 1974, à Montréal.

Avait épousé Cécile MORENCY, fille de Donat MORENCY et d'Albina DESAUTELS, en l'église Sainte-Brigide de Montréal, le 6 mars 1943.

Mise à jour de la biographie : 1<sup>er</sup> janvier 2015.

**Collège de l'Assomption  
Les anciens et les anciennes**

**Rodolphe-Roger LORD, 93<sup>e</sup> cours, pharmacien  
(1911-1977)**

Originaire de Sainte-Marie-Salomé, il est né le 1<sup>er</sup> décembre 1911. Il est le fils de Napoléon LORD et d'Élisabeth MIREAULT.

Il a fait des études classiques et philosophiques au Collège de l'Assomption de 1925 à 1933.

Décédé le 3 août 1977, à Montréal.  
Avait épousé Gilberte RENAUD, le 10 juin 1939.

Mise à jour de la biographie : 1<sup>er</sup> janvier 2015.

**Jean MARSOLAIS, 93<sup>e</sup> cours, cultivateur  
(1910-1978)**

Originaire de Saint-Jacques de Montcalm, il est né le 27 avril 1910, il est le fils d'Henri MARSOLAIS et d'Adèle PARÉ.

Il a fait des études classiques au Collège de l'Assomption de 1925 à 1927.  
Il fait partie des 14 MARSOLAIS simultanément élèves au collège entre 1921 et 1926.

Décédé le 28 décembre 1978, Montréal.

Il est le frère de Gilles MARSOLAIS, du 90<sup>e</sup> cours.

Mise à jour de la biographie : 1<sup>er</sup> janvier 2015.

**Lionel MARSOLAIS, 93<sup>e</sup> cours, cultivateur  
(1912-.....)**

Originaire de Saint-Jacques de Montcalm, il est né en 1912. Il est le fils de Stanislas MARSOLAIS et d'Herminie MEUNIER.

Il a fait des études classiques au Collège de l'Assomption en 1925-1926.  
Il fait partie des 14 MARSOLAIS simultanément élèves au collège entre 1921 et 1926.

Décédé.  
Avait épousé Jeannette-Noëlla BEAUDOIN, fille de Wilfrid BEAUDOIN et d'Anna THÉRIAULT, à L'Assomption, le 11 avril 1942.

Il est le frère de Rosario MARSOLAIS, du 99<sup>e</sup> cours.

Mise à jour de la biographie : 1<sup>er</sup> janvier 2015.

**Collège de l'Assomption  
Les anciens et les anciennes**

**Marcel MARSOLAIS, 93<sup>e</sup> cours, cultivateur  
(1912-1983)**

Originaire de Saint-Alexis, il est né le 12 juillet 1912. Il est le fils de Philippe-Adrien MARSOLAIS, du 63<sup>e</sup> cours, et de Flora RENAUD.

Il a fait des études classiques au Collège de l'Assomption en 1925-1926.  
Il fait partie des 14 MARSOLAIS simultanément élèves au collège entre 1921 et 1926.

Décédé le 9 janvier 1983, à Saint-Charles-Borromée.  
Avait épousé Jeanne PARADIS, fille de Pierre PARADIS et d'Élisa JOBIN, à Saint-Augustin de Desmaures, le 8 novembre 1939.

Il est le frère de Roland MARSOLAIS, du 90<sup>e</sup> cours, de Roger MARSOLAIS, du 91<sup>e</sup> cours, et de Raymond MARSOLAIS, du 96<sup>e</sup> cours.

Mise à jour de la biographie : 1<sup>er</sup> janvier 2015.

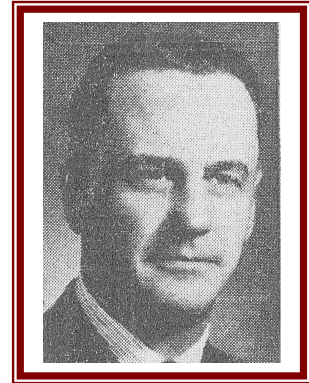
**Gaspard MASSUE, 93<sup>e</sup> cours, comptable  
(1912-....)**

Originaire de Varennes, il est né en 1912. Il est le fils de Gaspard MASSUE et de Gabrielle LEMOYNE-DE MARTIGNY.

Il a fait des études classiques au Collège de l'Assomption de 1925 à 1927.  
Il a été directeur général de l'Hôpital Sainte-Justine.

Décédé.  
Avait épousé Henriette THIBAUDIER, fille mineure de Victor THIBAUDIER et de Maria SAINT-GEORGES, en l'église Saint-Louis de France de Montréal, le 4 février 1932.

Mise à jour de la biographie : 1<sup>er</sup> janvier 2015.



**Philippe MELANÇON, 93<sup>e</sup> cours, prêtre  
(1910-1993)**

Né à Sainte-Marie-Salomé, le 10 février 1910, il est le fils de Joseph MELANÇON, beurrier, et d'Élisabeth DESROSIERS.

Il a fait des études classiques et philosophiques au Collège de l'Assomption de 1925 à 1933, et des études théologiques au Grand Séminaire de Montréal, de 1933 à 1937. Il a été ordonné prêtre le 22 mai 1937.

Décédé le 4 mars 1993, à Montréal.

Mise à jour de la biographie : 1<sup>er</sup> janvier 2015.



**Collège de l'Assomption  
Les anciens et les anciennes**

**Paul-Roland MESSIER, 93<sup>e</sup> cours  
(1911-1971)**

Originaire de Varennes, il est né le 19 avril 1911, il est le fils de Joseph-Signard MESSIER et d'Éva MALO.

Il a fait des études classiques au Collège de l'Assomption de 1929 à 1931.

Décédé le 3 décembre 1971, à Sorel.

Avait épousé Édith ROBIDOUX, fille de Joseph ROBIDOUX et d'Ella MANNY, en l'église Saint-Pierre de Sorel, le 15 avril 1944.

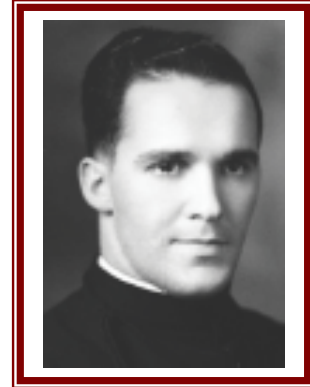
Mise à jour de la biographie : 1<sup>er</sup> janvier 2015.

**J.-Étienne-Ovide-Émile MOUSSEAU, 93<sup>e</sup> cours, prêtre, O.M.I.  
(1911-1960)**

Né à Lavaltrie, Québec, le 29 avril 1911. Il est le fils de Zénon MOUSSEAU et de Rose-Anna CHARLAND.

Après ses études classiques aux Collèges de Joliette, de 1924 à 1926, et de l'Assomption, de 1926 à 1931. Il entra au noviciat de Ville LaSalle, le 1<sup>er</sup> août 1931 et fit profession le 2 août 1932. Il passa aux scolasticats de Richelieu, de 1932 à 1935, et d'Ottawa (Saint-Joseph), où il fit profession perpétuelle le 8 septembre 1935; il fut ordonné prêtre, à Ottawa, le 24 juin 1937, par Mgr Guillaume FORBES, archevêque d'Ottawa.

Il reçut son obédience pour le Lesotho et travailla successivement à Motoutong, Quthing [Villa-Maria], de 1938 à 1941, à MaMohau, de 1941 à 1943, à Saint-John de Tlali, de 1943 à 1945, à Saint-Rodrigue de Shoapsan, de 1945 à 1956, date à laquelle il fut appelé au séminaire Sainte-Thérèse de Roma (1956-1960).



Il est décédé à Maseru, Lesotho, le 12 janvier 1960. Le père a été inhumé à Mazenod, Lesotho.

Source : Dictionnaire biographique des Oblats de M.I. au Canada. Gaston CARRIÈRE, O.M.I. Vol.2.

Mise à jour de la biographie : 1<sup>er</sup> janvier 2015.

**Lucien PANACCIO, 93<sup>e</sup> cours, médecin  
(1912-1985)**

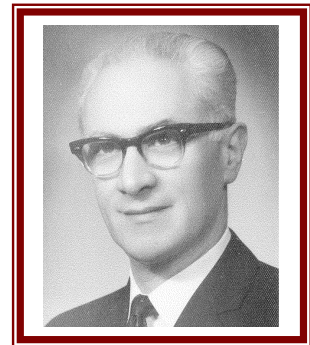
Originaire de Montréal, il est né le 9 juillet 1912. Il est le fils de Nicolas PANACCIO et de Nicoletta DE FRANCESCO.

Il a fait des études classiques et philosophiques au Collège de l'Assomption de 1929 à 1933.

Décédé le 18 avril 1985, à Montréal.

Avait épousé Marie MARCHILDON, le 10 février 1940.

Il est le frère de Victor PANACCIO, du 97<sup>e</sup> cours, et d'Armand PANACCIO, du 106<sup>e</sup> cours.



Mise à jour de la biographie : 1<sup>er</sup> janvier 2015.

**Collège de l'Assomption  
Les anciens et les anciennes**

**Armand PEPIN, 93<sup>e</sup> cours  
(1909-1965)**

Originaire de Montréal, il est né le 30 novembre 1909. Il est le fils d'Émery PEPIN et d'Emma DEFOY.

Il a fait des études classiques au Collège de l'Assomption de 1925 à 1929.

Décédé le 5 mai 1965, à Montréal.

Avait épousé Françoise ROY, fille de Louis ROY et d'Alice LABELLE, en l'église Saint-Stanislas-de-Kostka de Montréal, le 23 juin 1936.

Mise à jour de la biographie : 1<sup>er</sup> janvier 2015.

**Gérard PERREAULT, 93<sup>e</sup> cours, cultivateur  
(1911-1957)**

Né à Saint-Sulpice, le 5 septembre 1911, il est le fils de Joseph PERREAULT et de Césarine RIVEST.

Il a fait des études classiques au Collège de l'Assomption de 1924 à 1928.

Décédé le 24 juillet 1957, à Sainte-Clotilde.

Avait épousé Irène RICHER, fille de François-Xavier RICHER et d'Éméla DAGENAIS, à Lavaltrie, le 23 octobre 1935.

Mise à jour de la biographie : 1<sup>er</sup> janvier 2015.

**Arthur PHANEUF, 93<sup>e</sup> cours  
(1910-1971)**

Originaire de Montréal, il est né le 31 janvier 1910. Il est le fils d'Arthur PHANEUF et de Diana BERGERON.

Il a fait des études classiques au Collège de l'Assomption de 1925 à 1931. Il complètera ses études philosophiques avec le 95<sup>e</sup> cours.

Décédé le 22 décembre 1971, à Montréal.

Avait épousé Jeanne GRISÉ, fille d'Alcidas GRISÉ et d'Aldorilda MOREAU, en l'église Saint-Pierre-Claver de Montréal, le 28 novembre 1934.

Mise à jour de la biographie : 1<sup>er</sup> janvier 2015.

**Collège de l'Assomption  
Les anciens et les anciennes**

**Paul-Émile PICHET, 93<sup>e</sup> cours, homme d'affaires  
(1912-1939)**

Originaire de Montréal, il est né le 22 octobre 1912. Il est le fils de Joseph Washington PICHET et d'Élodie MATHIEU.

Il a fait des études classiques au Collège de l'Assomption de 1925 à 1933.

Décédé le 5 octobre 1975, à Greenfield Park.  
Avait épousé Lucie BRUNET, le 7 octobre 1939.

Mise à jour de la biographie : 1<sup>er</sup> janvier 2015.

**Gilbert PITRE, 93<sup>e</sup> cours, libraire  
(....-....)**

Originaire de Riverside, en Ontario.

Il a fait des études classiques au Collège de l'Assomption en 1925-1926.

Décédé.

Mise à jour de la biographie : 1<sup>er</sup> janvier 2015.

**Paul-Émile REED, 93<sup>e</sup> cours, prêtre, O.P.  
(....-....)**

Originaire de Montréal, il est né en 1912.

Il a fait des études classiques au Collège de l'Assomption de 1925 à 1931.  
Chez les Dominicains, il portait le nom de Père Gérard-Marie.

Décédé le 5 février 1979, à Porto, au Portugal.

Mise à jour de la biographie : 1<sup>er</sup> janvier 2015.

**Léo RÉMILLARD, 93<sup>e</sup> cours, prêtre, O.P.  
(....-....)**

Originaire de Fall River, dans le Massachusetts.

Il a fait des études classiques au Collège de l'Assomption de 1925 à 1931.  
Chez les Dominicains, il portait le nom de Père Bernard-Marie.

Décédé.

Mise à jour de la biographie : 1<sup>er</sup> janvier 2015.

**Collège de l'Assomption  
Les anciens et les anciennes**

**Marcel RHO, 93<sup>e</sup> cours, comptable, peintre  
(1911-1983)**

Originaire de L'Assomption, il est né le 11 février 1911. Il est le fils de Louis-Philippe RHO, architecte et sculpteur, et de Rose-Délina LAPORTE.

Il a fait des études classiques au Collège de l'Assomption de 1925 à 1928.

Décédé le 26 décembre 1983, à Repentigny.

Avait épousé Marie-Berthe-Émeline TURGEON, fille de Sylvio TURGEON et de Bernadette CHEVALIER, à L'Assomption, le 24 juin 1939.

Il est le frère de Rosaire RHO, aussi du 93<sup>e</sup> cours. Il est le neveu d'Eugène LAPORTE, du 66<sup>e</sup> cours. Il est le beau-frère de Roland LAFORTUNE, du 92<sup>e</sup> cour, et le beau-frère par alliance d'Alphonse LAFORTUNE, du 93<sup>e</sup> cours, et de Louis-Philippe COÎTEUX, du 110<sup>e</sup> cours.

Mise à jour de la biographie : 1<sup>er</sup> janvier 2015.

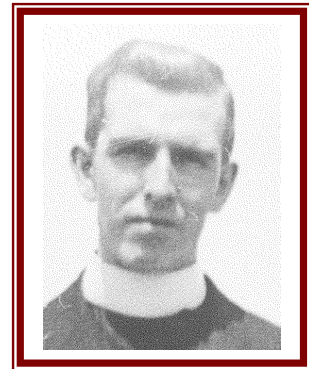
**Gérard RIOPEL, 93<sup>e</sup> cours, prêtre  
(1912-1995)**

Originaire de Montréal, il est né le 20 avril 1912. Il est le fils de Joachim RIOPEL et d'Élisabeth RICHER.

Il a fait des études classiques au Collège de l'Assomption de 1925 à 1931.

Décédé le 13 octobre 1995, à la Côte Saint-Luc. Il a été inhumé au Repos Saint-François d'Assise.

Mise à jour de la biographie : 1<sup>er</sup> janvier 2015.



**Maximilien ROBILLARD, 93<sup>e</sup> cours  
(1909-1993)**

Originaire de Saint-Sulpice, il est né le 1<sup>er</sup> octobre 1909. Il est le fils de Siméon ROBILLARD et de Caroline JOLY.

Il a fait des études classiques au Collège de l'Assomption de 1925 à 1927.

Décédé le 2 mars 1993, à Montréal.

Avait épousé, en premières noces, Marie-Aline PELLETIER, fille d'Eugène PELLETIER et de Maria ROBILLARD, à Saint-Sulpice, le 10 octobre 1942 ; et en secondes noces, Berthe DESGROSEILLERS, fille de Georges DESGROSEILLERS et de Blanche VIAU, en l'église Sainte-Catherine d'Alexandrie de Montréal, le 26 octobre 1957.

Il est le frère de Claude ROBILLARD, du 81<sup>e</sup> cours, et de Charles-Hector ROBILLARD, du 84<sup>e</sup> cours.

Mise à jour de la biographie : 1<sup>er</sup> janvier 2015.

**Collège de l'Assomption  
Les anciens et les anciennes**

**Charles-Auguste ROBITAILLE, 93<sup>e</sup> cours  
(1912-1995)**

Originaire de Saint-Sulpice, il est né le 28 juin 1912. Il est le fils de Joseph ROBITAILLE et d'Ozine MARSOLAIS.

Il a fait des études classiques et philosophiques au Collège de l'Assomption de 1925 à 1932.

Décédé le 11 mars 1995, à Lavaltrie.

Avait épousé Gabrielle GOYETTE, fille de Georges GOYETTE et d'Eudoxie SURPRENANT, à Lavaltrie, le 29 avril 1939.

Il est le demi-frère de Honorius ROBITAILLE, du 70<sup>e</sup> cours et de Joseph-Édouard ROBITAILLE, du 74<sup>e</sup> cours.

Mise à jour de la biographie : 1<sup>er</sup> janvier 2015.

**Jean-Paul ROUSSEAU, 93<sup>e</sup> cours, religieux  
(1913-1972)**

Originaire de Nicolet, il est né le 12 janvier 1913, il est le fils de Joseph ROUSSEAU et d'Éva BEAUCHEMIN.

Il a fait des études classiques au Collège de l'Assomption en 1927.

En communauté, il portait le nom de Frère Achille.

Décédé le 10 décembre 1972, à Sainte-Foy.

Mise à jour de la biographie : 1<sup>er</sup> janvier 2015.

**Adolphe SENÉCAL, 93<sup>e</sup> cours, prêtre  
(1911-1948)**

Originaire de Montréal, il est né le 7 avril 1911.

Il a fait des études classiques et philosophiques au Collège de l'Assomption de 1925 à 1933.

Décédé le 24 juin 1948, à Verdun.

Mise à jour de la biographie : 1<sup>er</sup> janvier 2015.

**Gabriel TROTTIER, 93<sup>e</sup> cours  
(1912-....)**

Originaire de Montréal, il est né en 1912, il est le fils de Georges TROTTIER et d'Antoinette BRUNET.

Il a fait des études classiques au Collège de l'Assomption de 1924 à 1929.

Décédé.

Avait épousé Rolande BOUTET, fille de Joseph-Azarie BOUTET et d'Yvonne VACHON, en l'église Notre-Dame-de-Grâce, le 10 juin 1944.

Mise à jour de la biographie : 1<sup>er</sup> janvier 2015.

## **Classe française (1924-1925)**

### **Albert BOULAY, 93<sup>e</sup> cours (classe française) (....-....)**

**Originaire de Lowell, dans le Massachusetts.**

**Il a fait des études classiques au Collège de l'Assomption de 1924 à 1926.**

**Décédé.**

**Mise à jour de la biographie : 1<sup>er</sup> janvier 2015.**

### **Georges-Étienne DESAUTELS, 93<sup>e</sup> cours (1911-1978)**

**Originaire de Saint-Vincent-de-Paul, Île Jésus, il est né le 12 janvier 1911. Il est le fils d'Aldéric DESAUTELS et de Berthe CHARBONNEAU.**

**Il a fait des études classiques au Collège de l'Assomption en 1924.**

**Décédé le 12 avril 1978, à Saint-Jérôme.**

**Avait épousé Madeleine CORBEIL, le 25 octobre 1941.**

**Mise à jour de la biographie : 1<sup>er</sup> janvier 2015.**

### **Armand DION, 93<sup>e</sup> cours (classe française) (....-....)**

**Originaire de Lowell, dans le Massachusetts.**

**Il a fait des études classiques au Collège de l'Assomption de 1924 à 1926.**

**Décédé.**

**Mise à jour de la biographie : 1<sup>er</sup> janvier 2015.**

### **Paul-Émile GAUTHIER, 93<sup>e</sup> cours (classe française) (....-....)**

**Originaire de Salem, dans le Massachusetts.**

**Il a fait des études classiques au Collège de l'Assomption en 1924-1925.**

**Décédé.**

**Mise à jour de la biographie : 1<sup>er</sup> janvier 2015.**

**Collège de l'Assomption  
Les anciens et les anciennes**

**Maurice OUELLET(TE), 93<sup>e</sup> cours (classe française)  
(1911-1968)**

**Originaire de L'Assomption, il est né le 3 septembre 1911. Il est le fils de Jean-Baptiste OUELLETTE et d'Isabelle GRANGER.**

**Il a fait des études classiques au Collège de l'Assomption de 1924 à 1926.**

**Décédé le 1<sup>er</sup> février 1968, à Sorel.**

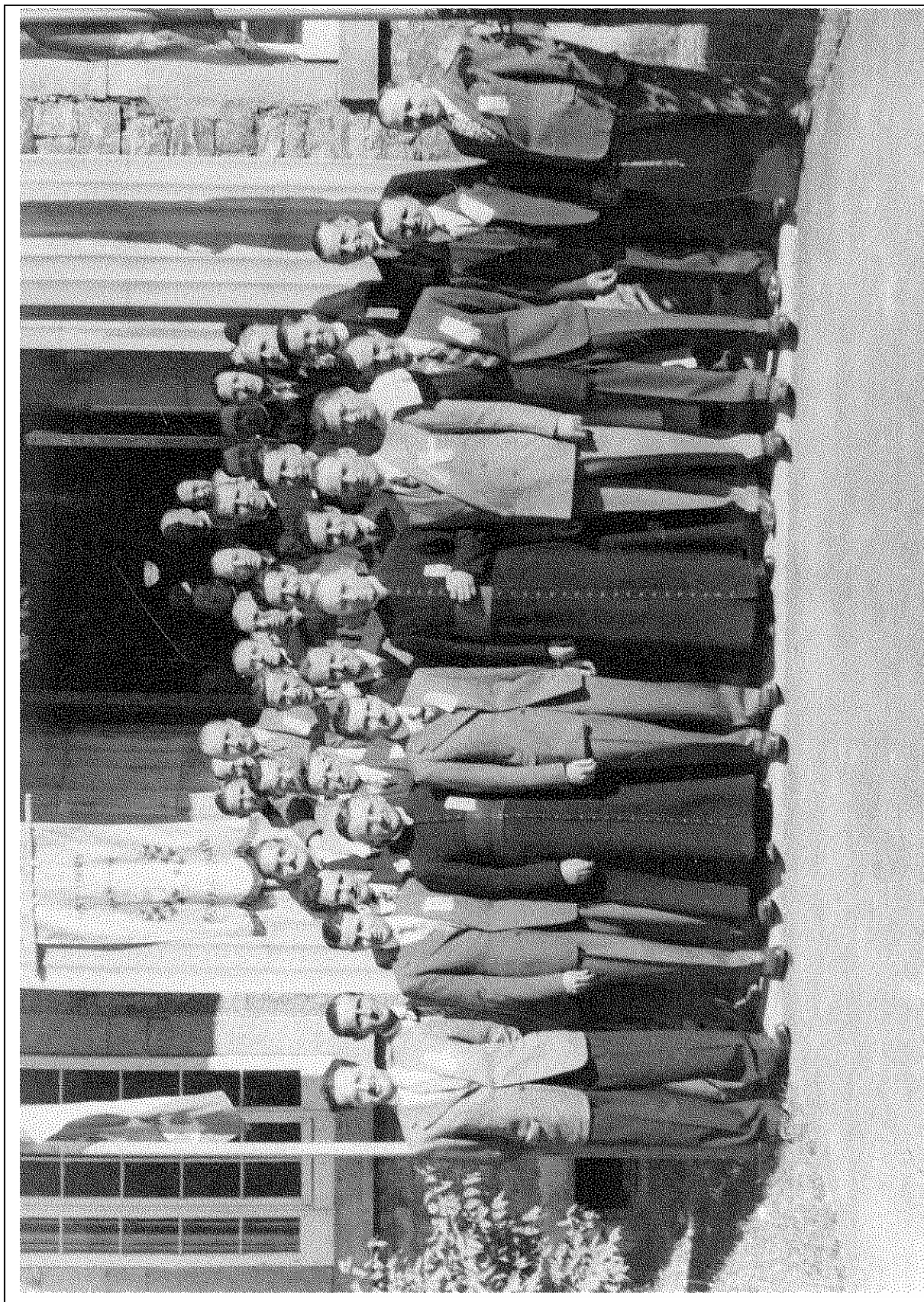
**Avait épousé Marie-Anne BOULANGER, fille de Johnny BOULANGER et de Mathilde TREMBLAY, en l'église Saint-François d'Assise de Québec, le 15 août 1931.**

**Il est le frère de**

**Mise à jour de la biographie : 1<sup>er</sup> janvier 2015.**



**Collège de l'Assomption  
Les anciens et les anciennes**



**Le 93<sup>e</sup> cours en conventum**



**Collège de l'Assomption  
Les anciens et les anciennes**



**L'ASSOCIATION DES ANCIENS ET DES ANCIENNES  
DU COLLÈGE DE L'ASSOMPTION**

«Comme insigne logographique, la forme extérieure du dôme représente l'institution qu'est le Collège de l'Assomption, sa mission éducative et son personnel. Il domine le paysage et tel un clocher, il appelle au rassemblement tous ceux et celles qui ont vécu, vivent ou fréquentent l'établissement séculaire. De ce fait, naturellement, il représente aussi tous les anciens et toutes les anciennes. Il est le signe tangible de notre appartenance à la famille assomptionniste et le symbole de notre gratitude.

Sa face exposée à la lumière intense symbolisera les anciens et les anciennes dont la carrière se déroule sous les feux de la rampe et dans la notoriété publique, actuelle, passée et à venir. Elle représentera aussi les hauts faits des prochains anciens, élèves et membres du personnel, que ce soit dans le sport, les activités parascolaires ou une réussite académique et éducative exceptionnelle. Par ses faces dans l'ombre, on y devinera tous les anciens et toutes les anciennes dont la vie se déroule dans l'anonymat et dans la discrétion. On voudra aussi y voir la vie intérieure intense et riche de défis et d'accomplissement, la recherche de l'excellence et tous les efforts qui trouvent leur seule récompense dans la satisfaction personnelle du devoir accompli.

Pour plusieurs d'entre nous, le dôme est beaucoup plus qu'un appendice architectural décoratif mais inutile. À une époque, sa cloche marquait de ses tintements l'horaire quotidien du Collège et du village environnant. Interdit d'accès aux élèves, sa seule visite nous fait découvrir une activité secrète et une vie intérieure mystérieuse, faite de souvenirs furtifs, d'audace et de tradition. À l'usage et à l'usure, par sa seule présence, de façon quasi illégitime, le dôme est devenu un mémorial aux anciens et aux anciennes.

Pour les anciens et les anciennes, et particulièrement pour ceux qui, depuis plusieurs générations, ont contourné le règlement pour inscrire initiales, épitaphes et graffitis, le dôme a non seulement une valeur de symbole mais prend l'allure d'un défi qu'on relève. On en forçait l'accès avec un malin plaisir et on en tirait une fierté intérieure difficile à contenir mais encore plus difficile à déclarer, d'où la nécessité d'y laisser sa marque. Pour les plus jeunes qui ne l'ont pas encore visité, il devient une sorte d'île aux trésors sur laquelle uniquement les plus audacieux et les plus débrouillards pourront débarquer. Pour les plus âgés qui y ont mis les pieds, il constitue un repaire clandestin réservé aux pirates, aux boucaniers et aux corsaires de tous poils. Presque tous les anciens et les anciennes y auront séjourné puisque pendant de nombreuses années, c'est là que le Collège y entreposait nos mosaïques.»

Extrait de : «La signification du logo de l'Association des anciens et des anciennes»,  
par René DIDIER, 127<sup>e</sup> cours

**Collège de l'Assomption**  
**Les anciens et les anciennes**

## Dans cette collection de fascicules, ont été publié :

### Deuxième série : les élèves

|                                       |                                      |                                     |
|---------------------------------------|--------------------------------------|-------------------------------------|
| Les membres du 1 <sup>er</sup> cours, | 2 <sup>e</sup> édition, mars 2015,   | ISBN-978-89679-001-4 <sup>(1)</sup> |
| Les membres du 2 <sup>e</sup> cours,  | 2 <sup>e</sup> édition, mars 2015,   | ISBN-978-89679-002-4 <sup>(1)</sup> |
| Les membres du 3 <sup>e</sup> cours,  | 1 <sup>ère</sup> édition, mars 2014, | ISBN-978-89679-003-2 <sup>(1)</sup> |
| Les membres du 4 <sup>e</sup> cours,  | 1 <sup>ère</sup> édition, mars 2014, | ISBN-978-89679-004-2 <sup>(1)</sup> |
| Les membres du 5 <sup>e</sup> cours,  | 1 <sup>ère</sup> édition, mars 2014, | ISBN-978-89679-005-2 <sup>(1)</sup> |
| Les membres du 6 <sup>e</sup> cours,  | 1 <sup>ère</sup> édition, mars 2014, | ISBN-978-89679-006-2 <sup>(1)</sup> |
| Les membres du 7 <sup>e</sup> cours,  | 1 <sup>ère</sup> édition, mars 2014, | ISBN-978-89679-007-2 <sup>(1)</sup> |
| Les membres du 8 <sup>e</sup> cours,  | 1 <sup>ère</sup> édition, mars 2014, | ISBN-978-89679-008-2 <sup>(1)</sup> |
| Les membres du 9 <sup>e</sup> cours,  | 2 <sup>e</sup> édition, mars 2015,   | ISBN-978-89679-009-4 <sup>(1)</sup> |
| Les membres du 10 <sup>e</sup> cours, | 2 <sup>e</sup> édition, mars 2015,   | ISBN-978-89679-010-4 <sup>(1)</sup> |
| Les membres du 11 <sup>e</sup> cours, | 2 <sup>e</sup> édition, mars 2015,   | ISBN-978-89679-011-4 <sup>(1)</sup> |
| Les membres du 12 <sup>e</sup> cours, | 1 <sup>ère</sup> édition, mars 2014, | ISBN-978-89679-012-2 <sup>(1)</sup> |
| Les membres du 13 <sup>e</sup> cours, | 2 <sup>e</sup> édition, mars 2015,   | ISBN-978-89679-013-4 <sup>(1)</sup> |
| Les membres du 14 <sup>e</sup> cours, | 1 <sup>ère</sup> édition, mars 2014, | ISBN-978-89679-014-2 <sup>(1)</sup> |
| Les membres du 15 <sup>e</sup> cours, | 1 <sup>ère</sup> édition, mars 2014, | ISBN-978-89679-015-2 <sup>(1)</sup> |
| Les membres du 16 <sup>e</sup> cours, | 2 <sup>e</sup> édition, mars 2015,   | ISBN-978-89679-016-2 <sup>(1)</sup> |
| Les membres du 17 <sup>e</sup> cours, | 1 <sup>ère</sup> édition, mars 2014, | ISBN-978-89679-017-2 <sup>(1)</sup> |
| Les membres du 18 <sup>e</sup> cours, | 2 <sup>e</sup> édition, mars 2015,   | ISBN-978-89679-018-4 <sup>(1)</sup> |
| Les membres du 19 <sup>e</sup> cours, | 2 <sup>e</sup> édition, mars 2015,   | ISBN-978-89679-019-4 <sup>(1)</sup> |
| Les membres du 20 <sup>e</sup> cours, | 2 <sup>e</sup> édition, mars 2015,   | ISBN-978-89679-020-4 <sup>(1)</sup> |
| Les membres du 21 <sup>e</sup> cours, | 1 <sup>ère</sup> édition, mars 2014, | ISBN-978-89679-021-2 <sup>(1)</sup> |
| Les membres du 22 <sup>e</sup> cours, | 2 <sup>e</sup> édition, mars 2015,   | ISBN-978-89679-022-4 <sup>(1)</sup> |
| Les membres du 23 <sup>e</sup> cours, | 2 <sup>e</sup> édition, mars 2015,   | ISBN-978-89679-023-4 <sup>(1)</sup> |
| Les membres du 24 <sup>e</sup> cours, | 2 <sup>e</sup> édition, mars 2015,   | ISBN-978-89679-024-4 <sup>(1)</sup> |
| Les membres du 25 <sup>e</sup> cours, | 2 <sup>e</sup> édition, mars 2015,   | ISBN-978-89679-025-4 <sup>(1)</sup> |
| Les membres du 26 <sup>e</sup> cours, | 2 <sup>e</sup> édition, mars 2015,   | ISBN-978-89679-026-4 <sup>(1)</sup> |
| Les membres du 27 <sup>e</sup> cours, | 2 <sup>e</sup> édition, mars 2015,   | ISBN-978-89679-027-4 <sup>(1)</sup> |
| Les membres du 28 <sup>e</sup> cours, | 2 <sup>e</sup> édition, mars 2015,   | ISBN-978-89679-028-4 <sup>(1)</sup> |
| Les membres du 29 <sup>e</sup> cours, | 2 <sup>e</sup> édition, mars 2015,   | ISBN-978-89679-029-4 <sup>(1)</sup> |
| Les membres du 30 <sup>e</sup> cours, | 2 <sup>e</sup> édition, mars 2015,   | ISBN-978-89679-030-4 <sup>(1)</sup> |
| Les membres du 31 <sup>e</sup> cours, | 2 <sup>e</sup> édition, mars 2015,   | ISBN-978-89679-031-4 <sup>(1)</sup> |
| Les membres du 32 <sup>e</sup> cours, | 1 <sup>ère</sup> édition, mars 2014, | ISBN-978-89679-032-2 <sup>(1)</sup> |
| Les membres du 33 <sup>e</sup> cours, | 2 <sup>e</sup> édition, mars 2015,   | ISBN-978-89679-033-4 <sup>(1)</sup> |
| Les membres du 34 <sup>e</sup> cours, | 1 <sup>ère</sup> édition, mars 2014, | ISBN-978-89679-034-2 <sup>(1)</sup> |
| Les membres du 35 <sup>e</sup> cours, | 1 <sup>ère</sup> édition, mars 2014, | ISBN-978-89679-035-2 <sup>(1)</sup> |
| Les membres du 36 <sup>e</sup> cours, | 2 <sup>e</sup> édition, mars 2015,   | ISBN-978-89679-036-4 <sup>(1)</sup> |
| Les membres du 37 <sup>e</sup> cours, | 2 <sup>e</sup> édition, mars 2015,   | ISBN-978-89679-037-4 <sup>(1)</sup> |
| Les membres du 38 <sup>e</sup> cours, | 2 <sup>e</sup> édition, mars 2015,   | ISBN-978-89679-038-4 <sup>(1)</sup> |
| Les membres du 39 <sup>e</sup> cours, | 2 <sup>e</sup> édition, mars 2015,   | ISBN-978-89679-039-4 <sup>(1)</sup> |
| Les membres du 40 <sup>e</sup> cours, | 2 <sup>e</sup> édition, mars 2015,   | ISBN-978-89679-040-4 <sup>(1)</sup> |
| Les membres du 41 <sup>e</sup> cours, | 2 <sup>e</sup> édition, mars 2015,   | ISBN-978-89679-041-4 <sup>(1)</sup> |

Les membres du 93<sup>e</sup> cours



**Collège de l'Assomption  
Les anciens et les anciennes**

|  |                                       |  |
|--|---------------------------------------|--|
| Les membres du 89 <sup>e</sup> cours,  | 1 <sup>ère</sup> édition, mars 2015,  | ISBN-978-89679-089-2 <sup>(1)</sup>      |
| Les membres du 90 <sup>e</sup> cours,  | 1 <sup>ère</sup> édition, mars 2015,  | ISBN-978-89679-090-2 <sup>(1)</sup>      |
| Les membres du 91 <sup>e</sup> cours,  | 1 <sup>ère</sup> édition, mars 2015,  | ISBN-978-89679-091-2 <sup>(1)</sup>      |
| Les membres du 92 <sup>e</sup> cours,  | 1 <sup>ère</sup> édition, mars 2015,  | ISBN-978-89679-092-2 <sup>(1)</sup>      |
| Les membres du 93 <sup>e</sup> cours,  | 1 <sup>ère</sup> édition, mars 2015,  | ISBN-978-89679-093-2 <sup>(1)</sup>      |
| Les membres du 94 <sup>e</sup> cours,  | 1 <sup>ère</sup> édition, mars 2015,  | ISBN-978-89679-094-2 <sup>(1)</sup>      |
| Les membres du 95 <sup>e</sup> cours,  | 1 <sup>ère</sup> édition, mars 2015,  | ISBN-978-89679-095-2 <sup>(1)</sup>      |
| Les membres du 96 <sup>e</sup> cours,  | 1 <sup>ère</sup> édition, mars 2015,  | ISBN-978-89679-096-2 <sup>(1)</sup>      |
| Les membres du 97 <sup>e</sup> cours,  | 1 <sup>ère</sup> édition, mars 2015,  | ISBN-978-89679-097-2 <sup>(1)</sup>      |
| Les membres du 98 <sup>e</sup> cours,  | 1 <sup>ère</sup> édition, mars 2015,  | ISBN-978-89679-098-2 <sup>(1)</sup>      |
| Les membres du 99 <sup>e</sup> cours,  | 1 <sup>ère</sup> édition, mars 2015,  | ISBN-978-89679-099-2 <sup>(1)</sup>      |
| Les membres du 100 <sup>e</sup> cours, | 1 <sup>ère</sup> édition, mars 2015,  | ISBN-978-89679-100-2 <sup>(1)</sup>      |
|  |                                       |  |
| Les membres du 110 <sup>e</sup> cours, | 1 <sup>ère</sup> édition, mai 2008    |  |
| Les membres du 110 <sup>e</sup> cours, | 2 <sup>e</sup> édition, octobre 2012, | ISBN-978-89679-110-3 et 4 <sup>(1)</sup> |
| Les membres du 115 <sup>e</sup> cours, | 1 <sup>ère</sup> édition, mai 2010,   | ISBN 978-89679-115-1 et 2 <sup>(1)</sup> |
| Les membres du 116 <sup>e</sup> cours, | 1 <sup>ère</sup> édition, mai 2012,   | ISBN 978-89679-116-3 <sup>(1)</sup>      |
| Les membres du 121 <sup>e</sup> cours, | 1 <sup>ère</sup> édition, mai 2011,   | ISBN 978-89679-121-1 et 2 <sup>(1)</sup> |
| Les membres du 122 <sup>e</sup> cours, | 1 <sup>ère</sup> édition, mai 2012,   | ISBN 978-89679-122-1 et 2 <sup>(1)</sup> |
| Les membres du 123 <sup>e</sup> cours, | 1 <sup>ère</sup> édition, mai 2013,   | ISBN 978-89679-123-1 et 2 <sup>(1)</sup> |

**Troisième série : les patronymes**

|                |   |
|----------------|---|
| Les DORVAL,    | 1 <sup>ère</sup> édition, décembre 2009 |
| Les FARIBAULT, | 1 <sup>ère</sup> édition, janvier 2010  |

(1) En format PDF

**© Tous droits réservés 2007  
L'Association des Anciens et des Anciennes  
du Collège de l'Assomption  
L'Assomption, Québec, Canada**

**ISBN : 978-2-89679-093-1 (format brochure)**

**ISBN : 978-2-89679-093-2 (fichier PDF)**

**Dépôt légal :**

**Bibliothèque du Canada : 1<sup>er</sup> trimestre 2015**

**Bibliothèque du Québec : 1<sup>er</sup> trimestre 2015**



# La collection des fascicules

## de l'Association des anciens et des anciennes

### *du Collège de l'Assomption*

#### 1<sup>ère</sup> série - Les anciens et les anciennes

| Titre   | Nombre de pages | Date de parution prévue<br>ou de la dernière édition | ISBN |
|---|-----------------|--|------|
| Les fondateurs du Collège   | 32 pages        | Décembre 2014  |      |
| Les six anciens reconnus<br>d'importance historique nationale                             | 40 pages        | Décembre 2014  |      |
| La direction du Collège (de 1832 à 1980)  | 56 pages        | Décembre 2014  |      |
| Les parlementaires à Québec   | 60 pages        | Décembre 2014  |      |
| Les parlementaires à Ottawa   | 24 pages        | Décembre 2014  |      |
| Les éducateurs-prêtres et bienfaiteurs<br>inhumés dans la crypte                          | 52 pages        | Décembre 2014  |      |
| Les récipiendaires du Laurier d'or  | En préparation  | Décembre 2016  |      |
| Les récipiendaires du Laurier d'argent  | En préparation  | Décembre 2016  |      |
| Les récipiendaires du Laurier de bronze   | En préparation  | Décembre 2016  |      |
| Quelques anciens, personnalités<br>marquantes de leur époque                              | 40 pages        | Décembre 2015  |      |
| Les éducatrices, les éducateurs et les membres<br>du personnel du Collège de l'Assomption | En préparation  | Décembre 2017  |      |

#### 2<sup>e</sup> série - Les élèves

| Titre   | Nombre de pages  | Date de parution prévue<br>ou de la dernière édition | ISBN                  |
|---|------------------|--|-----------------------|
| Les membres des cours (du 1 <sup>er</sup> au 62 <sup>e</sup> cours)   | de 16 à 36 pages | Printemps 2014                                       | 978-2-89679-001/062   |
| Les membres des cours (du 63 <sup>e</sup> au 100 <sup>e</sup> cours)  | de 32 à 72 pages | Mars 2015  | 978-2-89679-063/100   |
| Les membres des cours (du 101 <sup>e</sup> au 114 <sup>e</sup> cours) | En préparation   | selon le cours                                       | 978-2-89679-101/114   |
| Les membres du 110 <sup>e</sup> cours, 2 <sup>e</sup> édition         | 40 pages         | Octobre 2012   | 987-2-89679-110-03/04 |
| Les membres du 115 <sup>e</sup> cours                                 | 56 pages         | Mai 2010   | 978-2-89679-115-01/02 |
| Les membres du 116 <sup>e</sup> cours                                 | 44 pages         | Mai 2012-  | 978-2-89679-116-03    |
| Les membres du 117 <sup>e</sup> cours                                 | En préparation   | à déterminer   |                       |
| Les membres du 118 <sup>e</sup> cours                                 | En préparation   | à déterminer   |                       |
| Les membres du 119 <sup>e</sup> cours                                 | En préparation   | à déterminer   |                       |
| Les membres du 120 <sup>e</sup> cours                                 | En préparation   | à déterminer   |                       |

Par la suite, les fascicules des autres cours (à partir du 121<sup>e</sup>) pourront être publiés, à leur discrétion, lors de leur cinquantième anniversaire de fin d'études.

Pourraient éventuellement s'ajouter des fascicules portant sur les patronymes, sur les métiers et les professions, sur les récipiendaires du prix COLIN, de la médaille du gouverneur général, du lieutenant gouverneur ou rassemblant les anciens et les anciennes sous d'autres thèmes.

Tous droits réservés © 2007  
L'Association des anciens et des anciennes du Collège de l'Assomption  
L'Assomption, Québec, Canada

**[http :www.aaacla.qc.ca](http://www.aaacla.qc.ca)**