

LES CAHIERS NICOLÉTAIENS

LA SOCIÉTÉ D'HISTOIRE
RÉGIONALE DE NICOLET

vol. 6 no 1
mars 1984

LES CAHIERS NICOLÉTAINS

RÉDACTION ET ADMINISTRATION

SOCIÉTÉ D'HISTOIRE RÉGIONALE DE NICOLET

2705, DU FLEUVE OUEST, B.G. 45
PORT ST-FRANÇOIS, R.R. 1
NICOLET, QUÉBEC. J0G 1E0

•
CONSEIL D'ADMINISTRATION

Président: Denis Fréchette
Vice-Président: Michel Morin
Secrétaire: Rita Saint-Pierre Duhaime
Trésorière: Rolande Bonneau
Archiviste: Françoise Beaudet-Lemire

•
Correction et mise en page

Huguette Houle
•

Dépôt légal

Bibliothèque nationale du Québec
Bibliothèque nationale du Canada
ISSN 0708-6431

Tous droits réservés © Ottawa 1979

LA REVUE NE RÉPOND PAS DES MANUSCRITS QUI LUI SONT ADRESSÉS. - LES
MANUSCRITS NON INSÉRÉS NE SONT PAS RENDUS. - LES TEXTES DANS *Les Cahiers Nicolé-*
*tain*s ENGAGENT UNIQUEMENT LA RESPONSABILITÉ DE LEURS AUTEURS.

DIRECTEUR DE LA PUBLICATION: MICHEL MORIN

LES CAHIERS NICOLÉTAINS

LA SOCIÉTÉ D'HISTOIRE
RÉGIONALE DE NICOLET

vol. 6 no 1

mars 1984

SOMMAIRE

Denis Fréchette

Liminaire 3

Chronologie 4

Adolphe Rho, l'homme et l'oeuvre 7

Le baptême de Notre-Seigneur 17

Témoignages 23

Oeuvres 25

- sculptures
- tableaux
- pastels, fusains, crayons
- travaux
- divers

Bibliographie 53

Corrigenda du vol. 5 63

Liminaire

L'histoire se vit dans le temps mais elle s'écrit au gré des recherches et des travaux qui lui donnent un éclairage nouveau. Là où les historiens se sont arrêtés, il faut reprendre et faire encore un bout de chemin que d'autres continueront. C'est dans cet esprit que j'ai essayé de mener un peu plus loin le dossier du peintre et sculpteur Adolphe Rho.

Mgr Robert Charland, longtemps archiviste au Séminaire de Nicolet, avait monté un "dossier Rho". Il me confia ce dossier en insistant pour qu'une étude fût entreprise sur cet artiste de la région presque inconnu. Après trois ans de mise en chantier, paraît aujourd'hui: *Adolphe Rho, l'homme et l'oeuvre*.

Merci à ceux et celles qui ont soutenu mes recherches et particulièrement au Ministère des Affaires culturelles qui, grâce à une subvention, permet cette réalisation dans le cadre de nos publications régulières.

En témoignage de respect et de reconnaissance à Mgr Robert Charland, conservateur émérite des archives du Séminaire de Nicolet.

DENIS FRÉCHETTE*

* M. Denis Fréchette est professeur de littérature au CEGEP de Trois-Rivières.

CHRONOLOGIE

- 1839 Naissance d'Adolphe Rho (30 mars).
1857 Premières sculptures à l'église de Gentilly.
1865 Mariage à Philomène Boisvert (Bécancour, 6 février).
Résidence à Bécancour.
1870 Portraits au crayon, pastel etc.
Atelier chez Ellison & Cie, rue Saint-Jean, Québec.
1871 Expose quelques portraits à Québec, Montréal et
Trois-Rivières.
Offre en vente des lithographies.
Présente quelques études au crayon à l'Exposition de
Québec.
1872 Lithographie: *Pie IX au milieu des sept états*.
1974 Portraits de Mgr Cooke et J. E. Turcotte pour le
séminaire de Trois-Rivières.
1876 Pastel d'un européen, hôtel Blanchard, Québec.
1878 Premières peintures à l'huile dont une *Marie-
Madeleine*.
Départ pour Paris (19 octobre).
1879 Expose une première toile *Mme Vigée-Lebrun*, chez
Lavigne, Québec.
1881 Décès de Philomène Boisvert, son épouse (23 août).
1883 Fait paraître une annonce dans *Le Constitutionnel* (14
décembre).
1884 Départ pour la Palestine avec le premier pèlerinage
canadien (27 février).
Séjour de quelques mois en Italie.
Les pèlerins canadiens près du Jourdain: huile peinte
à Rome.
Ebauche à Rome: *Le Baptême du Christ par Jean-
Baptiste*.
1885 Mariage à Eléonore Boisvert (Cap-Rouge, 13 juillet).
1886 Toiles: *Léon XIII* et *Le cardinal Taschereau*.
Séjour à Québec (atelier à l'université Laval).
Présente *Les pèlerins canadiens* et *Le Baptême du
Christ* à l'Exposition de Québec.
1887 Pastel: 1er prix à l'Exposition du Québec.
Léon XIII; médaille d'honneur à l'Exposition de
Québec.

- 1888 Sculptures en bois: les trois statues du calvaire au cimetière de Trois-Rivières.
Expose trois portraits à l'huile: Mgr Fabre, Léon XIII, M. Lefebvre chez Balcer à Trois-Rivières.
- 1889 Haut-relief en bois: *La dernière Cène* (copie d'après Léonard de Vinci).
Leçons de dessin et de peinture à Trois-Rivières.
- 1899 Leçons de peinture à Trois-Rivières.
- 1900 Sculpture en bois: *L'archange Raphaël et Tobie* pour le séminaire de Nicolet.
- 1903 Décès de Eléonore Boisvert, sa seconde femme (2 décembre)
- 1904 La ligue contre l'alcoolisme et l'immoralité.
- 1905 Décès d'Adolphe Rho à 66 ans (Bécancour, 2 décembre).



ADOLPHE RHO 1839-1905

Adolphe Rho, l'homme et l'oeuvre

En 1926 Georges Bellerive, avocat à Québec, écrivait une monographie d'Adolphe Rho, peintre et sculpteur¹. Ces 35 pages ont un intérêt certain car l'auteur établit une liste d'oeuvres et dit tenir ses renseignements d'un fils même du peintre, Fortunat ou Auguste de Montréal. Toutes les notes explicatives sur le célèbre tableau d'Ain-Karim, *Le Baptême du Christ*, sont du chanoine Huard².

Depuis lors, quelques allusions discrètes dans des livres sur l'art au Québec ou de courts articles de revues lui ont été consacrés. Même dans la région immédiate où il a vécu, Adolphe Rho est presque un inconnu. Et pourtant l'oeuvre importante laissée par cet artiste ne mérite pas un tel oubli.

L'étude présente retient comme point de départ celle de Bellerive mais, selon le cliché bien connu, elle a été revue, augmentée et corrigée.

Adolphe Rho³ naît à Gentilly (ville de Bécancour) le 30 mars 1839⁴ du mariage de Alexis Raux et de Marie-Desanges Girouard. Il a quatre frères et trois soeurs. Fils de cultivateur, Adolphe s'initie très jeune aux travaux de la ferme paternelle. Comme tous les enfants, il fréquente l'école du village quand son père n'en a pas un pressant besoin pour certaines tâches saisonnières qui ne peuvent être différées: au XIXe siècle, les fils de cultivateurs passaient plus de temps à la ferme qu'à l'école! Savoir écrire, lire et compter était déjà pour plusieurs un luxe que tous ne pouvaient se payer.

1. Georges Bellerive, *Artistes-Peintres canadiens français*, Les Anciens (2e série), Québec, Librairie Garneau, 1926, 80 p.
2. V.A. Huard, *La vie et l'oeuvre de l'abbé Provancher*, Paris, ed. Spes, 1926, 512 p.
3. Registre des baptêmes de Gentilly: le curé Olivier Larue écrit "Raux". L'orthographe ne peut être vérifiée car le père déclare ne pas savoir signer.
4. Adolphe Rho n'est pas né le 1 avril 1835 et sa mère n'était pas Herménégilde Saint-Germain comme l'écrit Bellerive et les autres.

Quoi qu'il en soit, M. Antoine Tanguay, maître d'école à Gentilly depuis 1836⁵, apprend au jeune Rho les notions élémentaires du savoir et sans doute encourage son élève plus habile en dessin que ses compagnons à développer son talent naturel. Quelques années plus tard, il prendra des "leçons de dessin et de perspective" d'un frère de la Doctrine chrétienne à l'école Saint-Ursule de Trois-Rivières⁶.

Ces "études sérieuses de dessin, sous un maître habile" débouchent sur la sculpture. En effet, Adolphe Rho s'y consacre durant les longs mois d'hiver où les travaux de la ferme sont au ralenti. Il se montre sûrement doué et même très habile puisque son curé, l'abbé Louis-Henri Dostie, lui commande des sculptures pour l'église paroissiale en train d'être parachevée. Il n'est âgé que de 18 ans⁷. "La sculpture figurative, notamment les bas-reliefs appliqués à l'architecture du sanctuaire"⁸ est la première oeuvre connue du jeune homme.

Lorsque le 6 février 1865 Adolphe Rho épouse Philomène Boisvert à l'église de Bécancour, il donne comme profession: sculpteur⁹. Le jeune couple s'établit au village de Bécancour et y demeurera toute sa vie. Dix enfants naîtront de ce mariage: Alexandrina, 25 février 1866; Auguste, 16 juin 1867; Amanda, 17 novembre 1868; Pulchérie, 17 décembre 1869; Fortunat, 25 février 1872; Annabella, 12 mars 1873; Vigor, 10 mai 1874; Zotique, 27 mai 1876; Laurence, 10 août 1878; Rose Anna (Rosa), 8 juin 1880. Deux enfants décèdent en bas âges: Amanda, le 21 décembre 1871, à trois ans et Laurence, le 27 septembre 1878, à sept semaines; l'aînée Alexandrina meurt le 16 mars 1893, âgée de vingt-sept ans¹⁰.

5. Marcelle Rivard, *Gentilly 1676-1976*, Album-Souvenir, 1976, p. 54
6. *Le Journal des Trois-Rivières*, 21 octobre 1878, p. 2, 12 mai 1879 (Ernest Gagnon). Les Frères des Écoles chrétiennes (anciennement: de la Doctrine chrétienne) sont arrivés à Trois-Rivières en 1844. Dès 1846, ils ouvrent une école du soir. (Fr. Létourneau, é.c.)
7. Rho n'est âgé que de 18 ans et 1857, au moment où les travaux débutent. Lucien Dubois, *Histoire de la paroisse de Gentilly*, 1935, p. 141. Bellerive, op. cit., p. 37.
8. Luc Noppen, *Les églises du Québec (1600-1850)*, Montréal, Fides, 1978, p. 106.
9. Registre des mariages: le curé Louis-Stanislas Malo écrit "Rho" mais Adolphe signe "Rheault". L'année suivante, au baptême de son premier enfant, le père signe "Rho" et toujours par la suite. (Wilfrid Bergeron, ptre)
10. Recherche généalogique: Wilfrid Bergeron, ptre.

Nous ne savons presque rien des premières années passées à Bécancour. Avec une famille qui grandissait d'année en année, Adolphe Rho pouvait-il vivre de sa profession? Il serait imprudent de répondre par un oui ou par un non. Chose certaine, il demeura fidèle à ses aspirations premières et il continuait à "pratiquer la sculpture dans sa boutique aménagée en atelier"¹¹, en s'imposant bien des sacrifices. Habile par nature, il pratiquait sans doute mille métiers qui lui permettaient de joindre les deux bouts.

Depuis quelques temps il a mis au point un "nouveau procédé" pour faire des portraits et en octobre 1870 Rho annonce l'ouverture d'un atelier à Québec¹²:

Portraits au crayon

Le soussigné, jeune artiste canadien, est prêt à prendre des Portraits, en bustes, de grandeur naturelle ou réduite, à la craie, à l'encre de Chine, au pastel, aux deux crayons, etc, suivant qu'on le désirera. Un procédé par lui découvert et qui s'allie avec la photographie, lui permet de donner une ressemblance parfaite, tout en épargnant aux amateurs les ennuis de poses répétées, souvent fatigantes. Toute photographie exacte et bien distincte pourra servir de sujet pour un portrait de grandeur naturelle.

Il tient actuellement son atelier à la Galerie Photographique de MM. Ellison et Cie, 39, rue Saint-Jean, Haute-Ville, où on pourra le voir tous les jours de 9 heures A.M. à 3 heures P.M. et où sont exhibés des spécimens de ses ouvrages. On peut aussi laisser des commandes à sa résidence, N. 31, rue des Fossées, Saint-Roch.

Prix: \$4.00 et au-dessus suivant le genre de travail.
N.B. Nul ne sera tenu d'accepter ses copies si la ressemblance fait défaut.

A. Rho

Québec, 11 oct. 1870

Adolphe Rho fait souvent des séjours prolongés à Québec et l'adresse qu'il indique est celle de l'abbé Léon Provancher, cousin germain de son épouse, qui y réside depuis qu'il a laissé sa cure de Portneuf, en octobre 1869. Il sera toujours d'une grande générosité et recevra souvent son cousin de Bécancour dans sa retraite de Cap-Rouge.

11. *Le Journal des Trois-Rivières*, 21 octobre 1878, p. 2.

12. Adolphe Rho, dans le *Journal de Québec*, 12 octobre 1870, p. 3.

Le succès est inespéré et les commandes affluent: Rho est maintenant portraitiste. Mais quelle est ce nouveau procédé qui assure de parfaites ressemblances? La méthode est simple: une photographie est agrandie mécaniquement et les traits sont repris par l'artiste, au pastel, au fusain ou aux crayons. Ainsi le portrait semble être fait entièrement à la main et le travail toujours garanti.

Un grand nombre de portraits ont été faits par ce procédé, évêques, prêtres, hommes politiques etc. Le journaliste du *Courrier du Canada*, Nazaire Levasseur, après avoir vu des portraits de Rho dans diverses librairies de Québec, se rend chez lui et témoigne de son habileté:

C'est là que je fus émerveillé, en voyant maints portraits de mes concitoyens, de mes amis même, qui tous me semblaient vivants, tant l'impression, l'âme s'épanouissait dans toutes ces représentations d'un si beau travail, d'un fini à presque défier la peinture, et fait seulement au crayon, en hachures, au pastel, etc avec couleurs au naturel. Ce que j'admire le plus, c'est que la plupart de ces copies n'avaient été faites que d'après des photographies de grandeur ordinaire, à l'insu des personnes qu'elles représentent...¹³.

Quelques mois plus tard, le *Journal de Québec*¹⁴ rapporte une charmante anecdote sous le titre "Tel est pris qui croyait prendre". Ayant entendu vanter l'habileté du portraitiste A. Rho, M. L... veut que l'artiste fasse un portrait de sa femme sans qu'elle le sache. Comme la photographie apportée est en mauvais état, il lui demande de revenir avec son épouse afin qu'il puisse saisir "les petits traits qui manquent sur la photographie". Sous prétexte de visiter l'atelier, M. L... revient avec son épouse qui s'émerveille de la beauté des portraits vus. Elle revient donc le lendemain pour que M. Rho fasse le portrait de son mari sans qu'il le sache. Les commandes prêtes, à l'insu l'un de l'autre, chacun va chercher le portrait demandé. Les enfants mis dans le coup, accrochent au salon les deux portraits. Et quand le mari invite son épouse à passer au salon voir son "petit présent", tous deux de s'exclamer devant la double surprise: "Dites, à présent que les femmes ne sont pas fines!"

13. *Le Courrier du Canada*, 21 décembre 1870 (N.L.).

14. *Journal de Québec*, 20 décembre 1870 (D.C.).

Devant les encouragements qu'il reçoit dans la ville de Québec, Rho pense-t-il y fixer en permanence sa résidence? Cette rumeur et celle qui voudra l'établir à Montréal¹⁵ ne se concrétiseront jamais: sa famille et ses racines terriennes l'attachent à Bécancour qui restera toujours le lieu de sa résidence.

Nous possédons encore de ces années 1870-1876 plusieurs portraits au crayon et lithographies de personnalités religieuses et civiles. Les journaux¹⁶ ne tarissent pas d'éloges et voient en lui le "génie qui s'annonce". Il présente quelques études au crayon à l'Exposition de Québec à l'automne 1871¹⁷ après avoir présenté quelques portraits, sans doute la première fois, dans des librairies de Montréal:

Tout le monde s'arrêtait, ces jours derniers, devant le portrait de Sa Grâce Mgr Taschereau, exposé dans les vitrines de nos libraires. On admire la ressemblance de ce portrait fait au crayon, et on lisait au bas avec curiosité, le nom de M. Adolphe Rho, jeune canadien de talent, dont les succès ont été hautement appréciés à Québec, l'hiver dernier. Nous venons de voir deux autres portraits faits par cet artiste, ceux de Mgr Laflèche et de M. le G.V. Caron, de Nicolet. C'est parfait.

M. Rho a l'intention de venir s'établir à Montréal, dans quelques jours. In n'y a pas de doute qu'il recevrait beaucoup d'encouragement ici¹⁸.

En novembre 1876 un événement ne manque pas d'ajouter à la réputation du portraitiste. Cette fois il est à nouveau à Québec mais réside à l'hôtel Blanchard, son cousin étant maintenant retiré à Cap-Rouge. Il fait le portrait au pastel d'un européen qui ne lui a donné que deux jour pour exécuter son oeuvre car "ce monsieur devait partir par le steamer de samedi". En deux jours tout est prêt et le propriétaire est parti enchanté de son acquisition "qu'il n'aura aucune crainte de confronter avec ce que les artistes d'Europe peuvent montrer de plus parfait en ce genre"¹⁹.

15. *Le Courrier du Canada*, 21 décembre 1870 (N.L.). *L'Opinion publique*, 8 juin 1871, p. 281.

16. *La Minerve*, 15 mai 1871, p. 3; 1 juin 1871, p. 2. *Journal de Québec*, 13 juillet 1871, p. 2. *Le Journal des Trois-Rivières*, 19 février 1872, p. 3.; 8 avril 1872, p. 3.

17. *Journal de Québec*, 15 septembre 1871, p. 2.

18. *L'Opinion publique*, 8 juin 1871, p. 2.

19. *Le Constitutionnel*, 27 novembre 1876.

Adolphe Rho approche maintenant de la quarantaine. L'année 1878 sera doublement importante pour l'artiste: début de la peinture à l'huile et premier voyage à Paris.

En effet, dans une interview publiée dans *Le Journal des Trois-Rivières* le 21 octobre 1878, Rho déclare qu'il a commencé à pratiquer la peinture à l'huile depuis quelques mois. Et le reporter, qui a devant les yeux une de ses premières toiles *Marie-Madeleine* peinte à peine depuis quelques jours, note déjà "le feu sacré de l'inspiration servie par un talent plus qu'ordinaire"²⁰.

L'artiste est sans doute moins enthousiaste devant ses premières toiles et sait qu'il a beaucoup à apprendre. Pour perfectionner son art, il ira à Paris. Retrouvons, l'espace de quelques lignes, l'emphase et la grandiloquence de l'époque qui annonce son départ:

Peu favorisé sous le rapport de la fortune, et déjà père de famille, M. Rho s'est imposé de durs sacrifices pour satisfaire ses goûts d'artiste, en allant au foyer même de l'art, apprendre à les rectifier et à les épurer davantage, et recevoir des grands maîtres cette direction dans la pratique que le génie, même aidé des plus heureuses dispositions, ne saurait suppléer.

Espérant que les princes de l'art du vieux monde, toujours si habiles à reconnaître le talent, feront à notre artiste un accueil favorable, et qu'il nous reviendra capable de répondre aux vœux que ses nombreux amis et les admirateurs de son talent ont déjà formés pour son avenir et l'honneur de la patrie²¹.

Sans avoir lu cette envolée oratoire, Adolphe Rho s'embarque à Québec le samedi 19 octobre sur le steamer de la ligne Allan, laissant son épouse et ses sept enfants dont l'aînée a quinze ans. Son séjour à Paris ne fut pas de longue durée, quelques mois peut-être, mais laissons Ernest Gagnon, musicien et homme de lettres nous en donner les détails:

20. *Le Journal des Trois-Rivières*, 21 octobre 1878, p. 2.

21. *Idem.*

Connaissant déjà la sculpture, la photographie, la géométrie et la perspective, M. Rho voulut aussi étudier l'anatomie et visiter les grands musées de l'Europe. Il se rendit l'an dernier à Paris, où, grâce aux bons offices du jeune et distingué M. Charles Huot, il était déjà en relation avec les principaux artistes de la France lorsque la maladie d'un membre de sa famille le rappela en toute hâte au Canada.

Ce voyage bien trop court fut cependant loin d'être infructueux; car, s'il n'eût guère le temps d'étudier à Paris, notre artiste put néanmoins visiter avec soin les galeries du Louvre, de Versailles, du palais du Luxembourg et de l'école des beaux-arts, et recevoir des maîtres qui le virent à l'oeuvre des paroles d'encouragement...²².

Rho ne se laisse pas abattre par ce contretemps fâcheux. Dès son retour il se remet au travail avec une vigueur nouvelle. En mai 1879 il expose pour la première fois une de ses toiles chez l'éditeur Lavigne de la rue Saint-Jean à Québec. C'est une huile d'après une copie du célèbre tableau appartenant aux Ursulines *Mme Vigée-Lebrun* par elle-même. Un pastel du même tableau est aussi en montre²³.

En juin 1880 Rose Anne est baptisée à Bécancour: c'est le dixième et dernier enfant de la famille, sept sont encore vivants. Mais le 23 août suivant, Rho perd son épouse après quelques jours de maladie. Il sculptera dans le granit une magnifique pierre tombale à sa mémoire.

Adolphe Rho rêve de retourner en Europe et plus particulièrement en Italie. L'abbé Provancher prépare un premier pèlerinage en Terre sainte pour le début de 1884: Rho sera au nombre des pèlerins. Mais où trouver l'argent nécessaire? Il décore à fresque l'église de Saint-Sylvère, restaure quelques tableaux de son église paroissiale et fait paraître cette curieuse annonce dans *Le Constitutionnel*:

22. Ernest Gagnon, dans *Le Journal des Trois-Rivières*, 12 mai 1879.

23. *Idem*.

Aux amis de l'art

Je, soussigné, étant sur le point de se rendre à Rome et à Florence pour un séjour d'une année et plus, informe le public et ses nombreuses pratiques que pendant ce séjour, il fera les portraits à des conditions toutes particulières et les plus avantageuses pour la circonstance. Réduction, plus de la moitié.

Portraits en buste, sur toile 20 X 26, \$20.00

Buste, 3/4 avec les mains et accessoires, \$40.00

Pour plusieurs copies de la même personne en peinture pastel, au crayon ou autrement, conditions particulières et avantageuses.

Une remise de 20% sera accordé à toute personne qui fera parvenir la moitié du prix d'une commande avant son départ²⁴.

Il confie ses huit enfants à sa belle-soeur, Mlle Eléonore Boisvert, qui demeure chez lui depuis la mort de son épouse²⁵. Il s'embarque à New York le 27 février 1884 avec les dix autres pèlerins sous la direction de l'abbé Léon Provancher. Après onze jours de traversée à bord du steamer "Amérique", ils arrivent à Paris le 9 mars. Un dizaine de jours à Paris, puis c'est Rome et Naples d'où "L'Erymanthe" les amène à Alexandrie et au Caire. Le 8 avril, le groupe est à Jérusalem mais Rho, l'abbé Rioux et Michel Lefebvre regagnent Naples par le bateau du 18 avril. Il passera le reste du voyage à Rome et à Florence²⁶, plus de trois mois. En effet, le 6 août il est encore à Rome et fait des ébauches pour les tableaux que lui ont commandés l'abbé Audet et l'abbé Provancher: *Les premiers pèlerins canadiens* et *Le Baptême du Christ par saint Jean-Baptiste*. (voir chapitre suivant)

Rho ne revient au pays vraisemblablement qu'en fin d'été. Cette fois le voyage a été très fructueux:

Nous avons eu le plaisir de voir notre artiste canadien, M. Rho, qui arrive d'Europe.

Après avoir visité la Palestine M. Rho a consacré plusieurs mois à visiter les galeries (sic) de peintures de Rome, de Florence et de Paris. Il a eu des rapports in-

24. *Le Constitutionnel*, 14 décembre 1883, p. 3. Dépendant de l'itinéraire, il en coûtait entre 515.00\$ et 684.00\$ (Huard, p. 455.)

25. ASTR, Fonds Mgr Lafèche, Lettre du curé Edmond Grenier à Mgr Lafèche, 28 janvier 1885.

26. Léon Provancher, dans *L'Etendard* 1884, 1 mars; 5, 12, 18 avril; 31 mai; 18, 20, 21, 29 juin; 19 juillet; 6 août.

times avec les plus habiles artistes du jour, et rapporté de ses observations et des études qu'il a faites les précieux renseignements et l'expérience qui donnent au talent le complément nécessaire pour les grandes oeuvres artistiques.

M. Rho a exécuté à Rome et à Paris des peintures qui lui ont valu les éloges des plus célèbres maîtres du jour²⁷.

À l'automne 1884, Eléonore Boisvert et Adolphe Rho décident de se marier. La dispense d'affinité au premier degré est accordée dans un rescrit de Rome le 28 décembre²⁸. Le mariage n'aura lieu que le 13 juillet 1885, béni par l'abbé Léon Provancher, à Cap-Rouge²⁹.

Les années qui suivent sont très productives. Souvent aidé de ses quatre fils, Rho restaure et décore une trentaine d'églises et de chapelles, peint une soixantaine de tableaux religieux, sculpte statues et retables d'autels, exécute toujours des portraits au crayon, au pastel ou à l'huile. En juillet 1886, nous le retrouvons à Québec où il vient de terminer les portraits à l'huile de Léon XIII et du cardinal Taschereau. Il a son studio à l'université Laval et réside au 21, rue Sainte-Famille durant quatre ou cinq mois³⁰.

Au milieu d'août 1888, Rho doit subir une légère opération à la gorge dans un hôpital de Montréal³¹. Durant les premiers mois de 1889, il donne, une journée par semaine, des leçons de dessin et de peinture à Trois-Rivières "où on est très arriéré sous ce rapport"³². Cet été-là sort de l'atelier de Bécancour le haut-relief *La Cène* d'après Léonard de Vinci³³. Exposée à Québec et

27. *Le Journal des Trois-Rivières*, 11 septembre 1884.

28. AETR, Registre des dispenses du diocèse de Trois-Rivières, 1885. (recherche: Wilfrid Bergeron, ptre)

29. ASTR, Lettre citée. Registre de Saint-Félix-de-Cap-Rouge, 13 juillet 1885. (depuis trois jours le diocèse de Nicolet est canoniquement érigé et Bécancour en fait partie)

30. *Le Courrier du Canada*, 22 juillet 1886.

31. *Le Journal des Trois-Rivières*, 13 août 1888.

32. *Le Journal des Trois-Rivières*, 31 décembre 1888. le Trifluvien, 5 janvier 1889. *La Minerve*, 9 janvier 1889, p. 2. Communication Sr Yolande Laflèche, o.s.u.: l'artiste Rho donne des cours de peinture à quelques religieuses au couvent des Ursulines de Trois-Rivières.

33. *Journal de Québec*, 31 juillet 1889, p. 2. *Le Journal des Trois-Rivières*, 26 août 1889.

à Trois-Rivières, cette sculpture demeure la pièce maîtresse de l'artiste.

Dix ans plus tard, Rho donne encore une fois des leçons de peinture au 16, rue Saint-Antoine, à Trois-Rivières durant une quinzaine de jours³⁴. Il fonde même une Ligue contre l'alcool et l'immoralité, recrute des membres dans plusieurs paroisses environnantes et fait des démarches pour qu'un "tableau d'honneur" soit placé dans l'église de Bécancour³⁵.

Adolphe Rho meurt d'une pneumonie à Bécancour le 7 avril 1905, à l'âge de 66 ans, moins de deux ans après le décès de sa deuxième femme survenu le 2 décembre 1903. Il repose dans le vieux cimetière paroissial mais le granit qu'il a sculpté ne garde plus ses restes³⁶.

Adolphe Rho a fait presque exclusivement des tableaux religieux destinés aux églises et des portraits au goût de l'époque. Ceux-ci sont souvent aujourd'hui introuvables alors que ceux-là sont en grande partie détruits ou disparus. Quelques sculptures témoignent encore de son talent multiple.

Peintre et sculpteur, Rho fut un autodidacte rarement audacieux, toujours consciencieux. Louangé par ses contemporains, il résiste mal à la critique moderne. Il demeure un sculpteur habile, un portraitiste recherché et un copiste honnête. Adolphe Rho, artisan plus qu'artiste, a mis son talent au service d'une époque qui attendait encore ses génies.

Maintenant peuvent commencer l'histoire et peut-être la légende.

34. *Le Trifluvien*, 29 août 1899, p. 3.

35. *Le Trifluvien*, 11 février 1904. (Rien n'a été trouvé à ce sujet dans les livres de prône de Bécancour)

36. La pierre tombale est aujourd'hui dans le nouveau cimetière paroissial de Bécancour sans translation connue des restes mortels d'Adolphe Rho et des siens.

LE BAPTÊME DE NOTRE- SEIGNEUR PAR SAINT JEAN-BAPTISTE

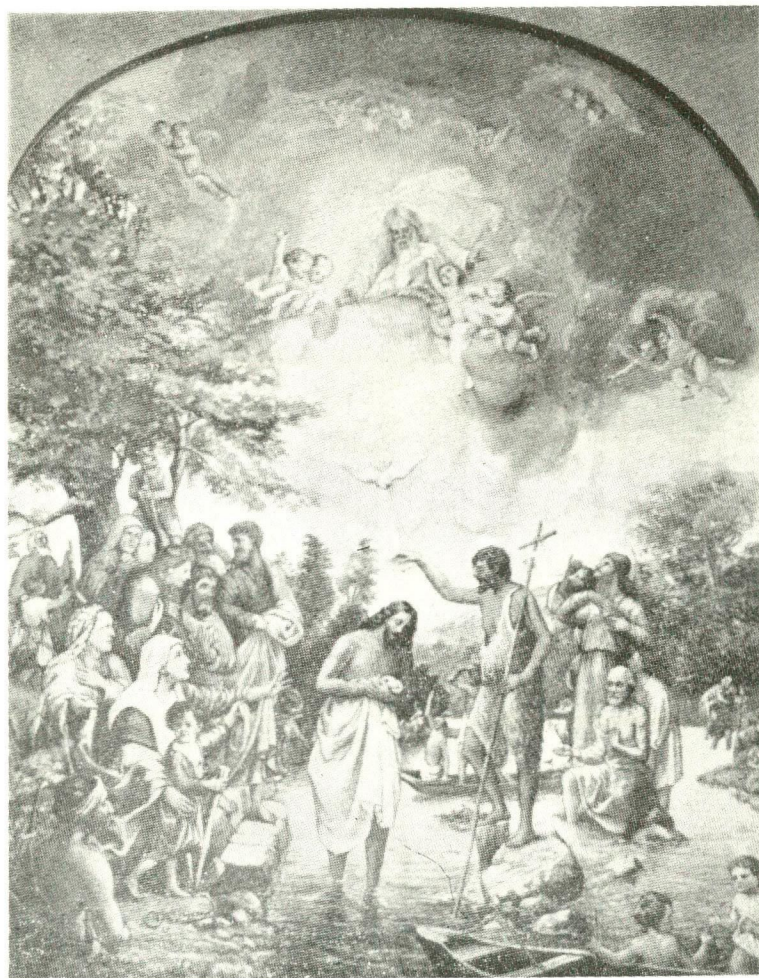
Ce tableau d'Adolphe Rho a une longue histoire¹ et mérite notre attention: c'est le plus célèbre des oeuvres picturales du peintre.

L'abbé Léon Provancher, en train d'organiser le premier pèlerinage canadien en Terre sainte, voulait offrir un souvenir tangible à l'église Saint-Jean-in-Montana qui abrite la grotte où est né le saint patron des canadiens français. En visitant cette église avec les pèlerins canadiens en avril 1884, d'accord avec le père gardien de ce sanctuaire, l'abbé Provancher propose qu'un tableau représentant Jean-Baptiste baptisant le Christ soit placé au-dessus de l'entrée de la grotte pour rappeler notre dévotion au Précurseur. Rho, au nombre des pèlerins, accepte de l'exécuter et rassure son cousin, l'abbé Provancher, rentré au Canada depuis le milieu de juin, qu'il a commencé "une composition de saint Jean-Baptiste". (Rome, 6 août 1884)

Dès 1883 l'abbé Provancher fit appel à la générosité des sociétés Saint-Jean-Baptiste de toutes les régions pour une ofrande au sanctuaire d'Ain-Karim: à peine 65.00\$ furent recueillis. L'année suivant un nouvel appel est lancé et cette fois le projet du tableau est annoncé. Dans une longue circulaire adressée aux rédacteurs de journaux, il donne ces précisions:

Ce tableau, qui mesurera huit pieds sur dix, répondra d'autant mieux au voeu de notre nationalité qu'il sera l'oeuvre d'un artiste canadien, M. Rho, si avantageusement connu comme portraitiste, qui travaille actuellement à Rome. Ce sera une oeuvre entièrement originale. M. Rho qui vient de visiter la Terre sainte, en avait déjà jeté sur le papier un croquis, que tous les connaisseurs qui l'ont vu ont admiré. /.../

1. Huard, *op. cit.*, pp. 456, 468-469, 478-491.
L'Etendard, 1 mars-6 août 1884.



Le Baptême de Notre-Seigneur
Huile sur toile (1884-1886)



Le Baptême de Notre-Seigneur
Saint-Jean-in-Montana (1890)

(ASN, Collection de gravures et peintures)

Avant de mettre ce plan à exécution, le croquis sera soumis à l'approbation d'artistes les plus distingués de Rome.

M. Rho offre toutes les garanties d'une exécution de mérite, car il a étonné plus d'un artiste à Rome par sa capacité.

Les souscriptions se font attendre et le 20 novembre 1885 l'abbé Provancher s'adresse à ses confrères et on le sent un peu aigri:

Je crois devoir donner ici quelques détails pour rassurer le public contre certaines remarques malveillantes qu'on s'est permises en quelques quartiers.

On a dit que demander \$700 à 800 pour un tableau, c'était bien trop.

Bien certain que, s'il ne se fût agi que de copier un baptême de Notre-Seigneur d'un auteur quelconque, une somme de \$150 à 200 aurait suffi. Mais c'est une oeuvre originale qu'on veut produire, pour honorer plus convenablement notre saint Patron. Et qu'on demande aux artistes ce que valent les originaux comparés aux copies! Cinq fois, dix fois la valeur de celles-ci.

Le tableau mesure neuf sur six pieds; il y entre quarante personnages, en outre: trois chameaux et un âne. Le paysage du Jourdain est pris d'après nature. — Il est en cours d'exécution et le plan en a été préalablement approuvé par des personnes compétentes. Le prix convenu avec l'artiste en est de \$500. Est-ce trop? Demandez-le à ceux de nos artistes qui ont produit des oeuvres originales. /.../

Et le cadre?... Le cadre, je le laisse de côté, n'ayant pas espoir de collecter la somme suffisante.

Rho termine sa toile et la présente à l'Exposition de Québec à l'automne 1886.

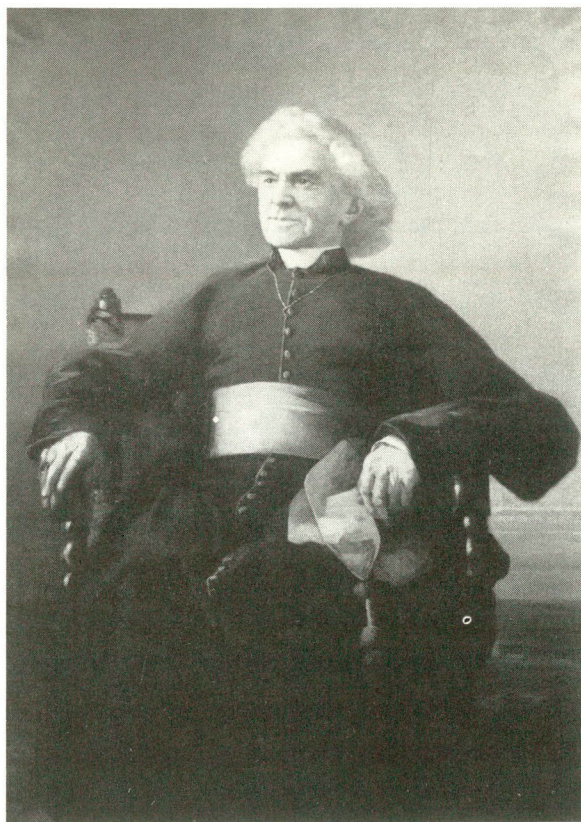
Enfin, en 1888, un dernier appel est lancé alors que le tableau est "exécuté avec un cadre convenable, et prêt à être expédié". Adolphe Rho reçut, tel que convenu, la somme de 500\$ et 50\$ pour le cadre. Chaque souscripteur "d'une piastre" et plus eut droit à une photographie du tableau bénite dans la grotte même de Saint-Jean-in-Montana, sans la légende que l'abbé Provancher avait préparée pour y être imprimée: le déficit était déjà assez élevé. On avait prévu 775\$ de dépenses et les derniers chiffres connus de la souscription en date de 11 février 1890: 591.63\$.

Ce tableau a aussi ses anecdotes². Les personnages principaux de cette toile sont peints d'après nature. Sauf M. Michel Lefebvre qui posa à Rome pour Jean-Baptiste, les autres venaient tour à tour poser dans l'atelier de Bécancour. M. Zotique Rho, qui avait huit ans à cette époque, servit de modèle pour les enfants et Zachée juché dans l'arbre; l'épouse de Rho est cette femme, à gauche, avec un enfant; M. Gustave Letiecq devient Notre-Seigneur, etc. Non seulement l'artiste mais les personnages aussi sont canadiens français!

Le 6 juillet 1888, le père Frédéric écrit à son ami l'abbé Provancher: "Je reviens de chez M. Rho, de Bécancour. Son grand tableau pour Saint-Jean-in-Montana est une oeuvre de haut mérite." Quelques mois plus tard, le tableau fut déchiré (environ 20 x 3 cm) par un coup de vent qui le rabattit sur un bocal d'huile laissé sur le plancher. Rho fit appel au bon père Frédéric... La toile fut réparée et rien n'y paraissait plus!

Le 19 février 1890, le quatrième pèlerinage canadien en Terre sainte apporte le précieux tableau à l'église d'Aïn-Karim. Il est toujours au-dessus de l'entrée de la grotte où naquit Jean, le Précurseur.

2. Romain Légaré, o.f.m., dans *L'Oeuvre de Terre sainte*, Ottawa, 1955, pp. 165-167.
Romain Légaré, o.f.m., dans *Le Souvenir du bon Père Frédéric*, vol. XVIII, no 4, été 1977, pp. 53-58.



Mgr Joachim Boucher
Huile sur toile (1889)

TÉMOIGNAGES

Ce portrait / Mgr l'archevêque Taschereau / est fort bien réussi et donne une haute idée du talent de notre jeune artiste.

Journal de Québec, 13 juillet 1871

Cette exécution de l'artiste / Marie-Madeleine / inspirée par la foi est véritablement un de ces traits caractéristiques auxquels s'annonce le génie.

Le Journal des Trois-Rivières, 19 février 1872

Dès à présent on ne peut refuser de lui reconnaître une grande habileté dans le genre auquel il s'est attaché spécialement: le portrait. Il possède à un très haut degré le don de saisir les ressemblances; ceux au crayon, au pastel et à l'huile que nous avons vus, sont parfaits sous ce rapport.

Ernest Gagnon

Le Journal des Trois-Rivières, 12 mai 1879

M. Rho n'est pas seulement avantageusement connu peintre, mais il est aussi considéré comme un de nos meilleurs sculpteurs, talents — si on ajoute celui de l'architecture — qui s'enchaînent et forment le véritable artiste.

Le Constitutionnel, 14 décembre 1883

M. Rho est, de fait, un ouvrier universel: sculpteur, peintre, architecte, menuisier, mécanicien, forgeron, doreur, inventeur inépuisable; tous les genres de travaux semblent lui être familiers, et le tout est exécuté avec une justesse de coup d'oeil, une promptitude qui jettent dans l'étonnement tous ceux qui le voient à l'oeuvre.

Léon Provancher, ptre

Le Naturaliste canadien, juillet 1887

Le regretté défunt s'est acquis par ses talents naturels pour la sculpture et la peinture, une renommée enviable. En ces deux genres d'art, il laisse des oeuvres qui le placent parmi nos canadiens distingués.

La Presse, 6 août 1905

Rho mérite donc de figurer avec honneur dans la galerie de nos peintres anciens les plus distingués.

Georges Bellerive

Artistes-Peintres (2e série), 1926

Il a du style; un style sec, dépersonnalisé, revêche, dépourvu de toute sensibilité; mais un style ou, si l'on veut, une manière qui n'en fait pas un grand peintre, mais qui force le spectateur à se poser des questions.

Gérard Morisset

La Peinture traditionnelle au Canada français, 1960

OEUVRES

Ce relevé des oeuvres d'Adolphe Rho est le fruit de quelques années de recherches et ne se veut pas exhaustif et définitif. Les spécialistes, qui demain dresseront le catalogue raisonné des oeuvres du peintre et sculpteur de Gentilly, trouveront ici des jalons pour mener à bien leur entreprise.

D.F.

SCULPTURES

LA FOI, L'ESPÉRANCE ET LA CHARITÉ vers 1857-1862

Bas-relief en bois 99 x 40,6 cm

Provenance: Église de Gentilly

Bibliographie: IBC, dossier "Adolphe Rho". Dubois, pp. 140-141. Rivard, p. 95 (photo). Noppen, p. 106.

Note: Avec vase de fleurs sur une tablette en console, ce bas-relief est de ton mastic et fait partie de l'architecture du sanctuaire.

OBJETS SERVANT AU CULTE vers 1857-1862

OBJETS SERVANT À L'ÉVÊQUE

Deux trophées en bois

Provenance: Église de Gentilly

Bibliographie: IBC, dossier "Adolphe Rho". Dubois, pp. 140-141. Rivard, pp. 93-94 (photos). Noppen, p. 106.

Note: Avec vase de fleurs sur une tablette en console, ces trphées sont de ton mastic et font partie de l'architecture du sanctuaire. "Tous ces motifs sont traités au naturel, sans souci de stylisation, ni de véritable composition." (G.M.)

LA TÊTE DU CHRIST SUR LE LINGE DE VÉRONIQUE vers 1857-1862

Bas-Relief en bois 58,4 x 68,6 cm

Provenance: Église de Gentilly

Bibliographie: IBC, dossier "Adolphe Rho". Dubois, pp. 140-141. Rivard, p. 95 (photo). Noppen, p. 106.

Note: La tête du Christ en relief est dans un encadrement sculpté de feuilles de laurier et d'olivier, placé derrière le trône curial. "Sculpture naturaliste assez médiocre: le Christ a une tête extraordinairement plate et son expression romantique est désagréable." (G.M.)

L'ASSOMPTION 1875

Statue en bois 1,80 m

Provenance: Évêché de Trois-Rivières

Bibliographie: Bellerive, p. 37.

Note: Cette statue commandée par Mgr Laflèche n'est pas au fronton de l'évêché.

MONUMENT FUNÉRAIRE vers 1882

Sculpture en granit

Provenance: Cimetière de Bécancour

Bibliographie: *L'Echo de Saint-Justin*, 28 avril 1939, p. 1 (signé: Valdic).

Note: Cette sculpture en granit du Rhode-Island est maintenant dans le nouveau cimetière paroissial de Bécancour.

SAINT VINCENT DE PAUL PRENANT LES FERS D'UN GALÉRIEN

SAINT VINCENT DE PAUL FAISANT L'AUMÔNE À UN INFIRME

Deux bas-reliefs en stuc 1886

Provenance: Sanctuaire de Sainte-Anne-de-Beaupré

Bibliographie: Bellerive, pp. 37-38.

Note: Ornant la chapelle de Saint-Vincent-de-Paul, ces oeuvres furent détruites dans l'incendie de l'église le 29 mars 1922.



Le linge de Véronique

(Reproduction autorisée)

SAINT VINCENT DE PAUL 1886

Statue en bois

Provenance: Sanctuaire de Sainte-Anne-de-Beaupré

Bibliographie: Bellerive, pp. 37-38.

Note: Cette statue fut détruite dans l'incendie du 29 mars 1922.

STATUES 1888

Trois statues en bois

Provenance: Église de Yamachiche

Bibliographie: Bellerive, p. 38. IBC, dossier "Adolphe Rho".
Communication de M. Ozias Leduc à M. Gérard Morisset, 24 septembre 1937.

Note: "Le fils d'Adolphe Rho, habitant Montréal, aurait prétendu que son père était l'auteur des trois statues du portail de l'église. Il n'a pa donnée de date." (O.L.) Bellerive parle de l'année 1888. Après l'incendie de l'église le 11 juillet 1957, elles ont été détruites dans la démolition des murs.

LE CHRIST EN CROIX

MARIE

SAINT JEAN

Trois sculptures en bois de liard 1888

Provenance: Cimetière Saint-Michel, Trois-Rivières

Bibliographie: *La Minerve*, 14 août 1888, p. 3. *Le Journal des Trois-Rivières*, 13 août 1888.

Note: "Les trois statues du Calvaire sont l'oeuvre de M. A. Rho de Bécancourt qui les a sculptées". L'inauguration eut lieu le 12 août 1888. Oeuvres disparues.

LA DERNIÈRE CÈNE, d'après Léonard de Vinci 1889

Haut-relief en bois

Provenance: Église de la Congrégation de Saint-Roch, Québec

Bibliographie: Bellerive, p. 41. *Journal de Québec*, 31 juillet 1889, p. 2. *Le Journal des Trois-Rivières*, 11 septembre 1890. *L'Echo de Saint-Justin*, 28 avril 1939, p. 1 (signé: Valdic)

Note: "Exposé chez M. Lavigne, marchand de musique, de la rue de la Fabrique, ce haut-relief est destiné au maître-autel de l'église de la Congrégation de Saint-Roch". (aujourd'hui, église Notre-Dame-de-Jacques-Cartier)

Photographies de cette sculpture mis en vente chez P.V. Ayotte, Trois-Rivières.

Une cinquantaine de reproductions ont été faites en stuc. "J'ai vu dans la boutique de Zotique Rho le moule ayant servi à reproduire cette sculpture". (Communication: Wilfrid Bergeron, ptre, 1979)

CHEMIN DE CROIX 1894

Bas-reliefs en bois plychrome

Provenance: Cimetière paroissial de Gentilly

Bibliographie: Dubois, p. 168. Communication: Mlle Marcelle Rivard.

Note: Le 23 septembre 1894, bénédiction des croix et images en relief du chemin de croix du cimetière. "L'on pouvait s'agenouiller devant chaque station protégée par une vitre dans une niche recouverte de tôle." (M.R.) Aujourd'hui disparu.

SCULPTURE 1896

Provenance: Église de Saint-Elphège

Bibliographie: IBC, dossier "Adolphe Rho". Bellerive, p. 38.

Note: Toute la sculpture de l'église.

LE CHRIST EN CROIX 1898

Sculpture en bois

Provenance: Cimetière paroissial de Gentilly

Bibliographie: Dubois, p. 170. Rivard, p. 74 (photo). Communication: Mlle Marcelle Rivard.

Note: Le 12 mai 1898, bénédiction d'un Christ en bois, sculpté par M. Rho et placé sur la grande croix du cimetière. "M. Auguste Brassard de Gentilly avait servi de modèle". (M.R.) Oeuvre disparue au milieu des années soixante.

L'ARCHANGE RAPHAËL ET LE JEUNE TOBIE 1900

Groupe sculpté en bois

Provenance: Séminaire de Nicolet

Bibliographie: Douville, pp. 410-411, note 2. ASN, Douville, cah. 2, p. 4

Note: Catalogue, nos ST8-ST9. Donné par M. J.-A. Legris, prêtre, ce groupe fut posé sur le fronton du Collège le 18 mars 1900. Évalué à 115.00\$, il fut doré aux frais du donateur (35.00\$) en 1902. Aujourd'hui ces deux sculptures sont sans base et dans un état fort lamentable après tant d'années sous les intempéries.

STATUES 1903
Deux statues en bois

Provenance: Collège de Saint-Gabriel-de-Brandon

Bibliographie: Bellerive, p. 38.

Note: Ces deux statues ornent la façade du collège.

RETABLE DU MAÎTRE-AUTEL vers 1905
Sculpture en bois

Provenance: Église de Saint-Sulpice

Bibliographie: IBC, dossier "Adolphe Rho". Harper, p. 264.
Fabrique de Saint-Sulpice, *Livre de comptes, II*, 1905.

Note: Le retable est peint en blanc et orné d'un peu de dorure.
"Ouvrage d'un style gothique extrêmement sec, mal ordonné et fort peu décoratif." (G.M.)

CRUCIFIX 149 cm (Inscription: AR)
DEUX CHANDELIERS 92 cm
Sculptures en bois

Provenance: Musée des Abénaquis, Odanak

Bibliographie: ASN, Inventaire des oeuvres d'art, Catalogue, nos 1907-1907 bis.

Note: Ces sculptures sont en bois peint et recouvertes de dorures. Elles ont été données au Séminaire de Nicolet par le curé de Bécancour, l'abbé Antoine Mélançon.

CRUCIFIX
Sculpture en bois

Provenance: Collection privée, Montréal

Bibliographie: Communication: Sr Madeleine Rho, s.g.m. à M. Robert Laframboise.

TABLEAUX

MARIE-MADELEINE 1878

Huile sur toile

Bibliographie: *Le Journal des Trois-Rivières*, 21 octobre 1878, p. 2.

Note: "Une Madeleine contemplative que dénote le feu sacré de l'inscription servie par un talent plus qu'ordinaire".

MADAME VIGÉE-LEBRUN 1879

Huile sur toile

Pastel

Provenance: Collection privée

Bibliographie: IBC, dossier "Adolphe Rho". Bellerive, pp. 10-11. *Le Journal des Trois-Rivières*, 12 mai 1879.

Note: Le tableau a été fait d'après une copie que possédaient les Ursulines de Québec exécutée par Mme Teerling de Rome. En mai 1879, cette huile et un pastel du même tableau sont exposés chez M. Lavigne, éditeur de musique, rue Saint-Jean à Québec.

LOUIS-HENRI DOSTIE, curé de Gentilly 1880

Huile sur toile

Provenance: Collection privée

Bibliographie: *Le Journal des Trois-Rivières*, 10 juin 1880.

Note: "Le portrait est de grandeur naturelle. L'expression est parfaite, la pose aisée, le coloris brillant de fraîcheur." Ce cadeau fut offert par des religieuses et les élèves du couvent de Gentilly. Nous ignorons ce qu'il en est advenu.

DÉCORATION À FRESQUE 1883

Provenance: Église de Saint-Sylvère

Bibliographie: IBC, dossier "Adolphe Rho". Bellerive, p. 13.

Notes: Première peinture à fresque de l'artiste.

SAINT JEAN-BAPTISTE AU DÉSERT 1883

Provenance: ?

Bibliographie: Communication: Sr Madeleine Rho s.g.m. à M. Robert Laframboise.

Note: Cette toile est exposée chez M. O. Trudel, libraire.

LÉON XIII vers 1884

Huile sur toile (marouflée sur carton), 61,5 X 51 cm

Inscription: signé au vas à droite: A. Rho.; au dos du carton: Portrait à l'huile peint par / Monsieur Adolphe Rho. / Artiste peintre de Bécancourt / Province de Québec / Le portrait a été peint d'après / nature, le pape Léon XIII ayant posé pour l'artiste.

Provenance: Centre Marguerite d'Youville, Montréal

Bibliographie: ASGM, *Annales 1877-1880*, p. 303. *Annales 1884-1887*, p. 11.

Note: Ce tableau fut sans doute peint en juin 1884, lors du séjour de l'artiste à Rome. Catalogue 1973, no A-040.

LE PREMIER PÉLERINAGE CANADIEN 1884

Huile sur toile

Inscription: signé au bas à gauche: A. Rho / del^{it} et p^{xit}

Provenance: Collection privée

Bibliographie: IBC, dossier "Adolphe Rho". Bellerive, pp. 14-17. *Journal de Québec*, 8 septembre 1884, p. 2. Huard, pp. 455-4567. Morisset, *Coup d'oeil...*, p. 66.

Note: Description et reproduction du tableau dans Huard et Bellerive. Peint à la demande de l'abbé Pierre-Célestin Audet, curé de Saint-Fabien de Rimouski et membre du premier pèlerinage canadien en Terre sainte. En montre à l'Exposition de Québec en 1886. ASN: une photographie avec légende de ce tableau. Nous ignorons où se trouve ce tableau de grande dimension.

LA RIVIÈRE BÉCANCOUR 1884

Huile sur toile

Inscription: signé au bas et daté: AR 84.

Provenance: Collection particulière, Toronto

Bibliographie: IBC, dossier "Adolphe Rho". Communication: lettres échangées entre Mr Dirk. A. P. Bossen de Toronto et M. Gérard Morisset de Québec (6 & 19 décembre 1958, 4 & 14 juillet 1959, 1 août 1959).

Note: "La toile représente tout probablement la rivière Bécancour, à quelques arpents de la maison de l'artiste". (G.M.)



Léon XIII
Dessin au crayon (vers 1890)

STUDIO D'ARTISTE vers 1884

Huile sur toile

Provenance: Collection privée, Montréal

Bibliographie: Communication: Sr Madeleine Rho, s.g.m. à M. Robert Laframboise.

LE BAPTÊME DE NOTRE-SEIGNEUR 1884-1886

Huile sur toile 2,44 x 1,83 m

Inscription: signé au bas à gauche: A. Rho p^{xit}

Provenance: Église Saint-Jean-in-Montana, Aïn-Karim, Palestine

Bibliographie: voir étude spéciale.

Note: En montre à l'Exposition de Québec en 1886 et apporté à Aïn-Karim en 1890. L'encadrement a modifié les dimensions du tableau et plusieurs personnages sont disparus. (voir étude spéciale de ce tableau)

MGR TASCHEREAU, archevêque de Québec vers 1885

Huile sur toile

Provenance: Collection Marois, Québec

Bibliographie: Bellerive, p. 32

LE CARDINAL TASCHEREAU 1886

Huile sur toile

Provenance: Archevêché de Québec

Bibliographie: Bellerive, pp. 34-35. Têtu, p. 290. *Le Courrier du Canada*, 22 juillet 1886.

Note: Ce portrait fut offert par la paroisse de Saint-Thomas-de-Montmagny au nouveau cardinal.

LÉON XIII 1886

Huile sur toile 2,35 x 1,45 m

Inscription: signé au bas à gauche: A. Rho

Provenance: Archevêché de Québec

Bibliographie: Bellerive, pp. 32-33. Têtu, p. 290. *Le Courrier du Canada*, 22 juillet 1886. *Le Journal des Trois-Rivières*, 13 août 1888.

Note: Ce portrait fut offert par les citoyens de Fraserville au nouveau cardinal. Le cadre est en bois sculpté. Cette huile mérite une médaille d'honneur à l'Exposition de Québec en 1887.

FRESQUES 1886

Deux tableaux: *SAINTE FRANÇOIS D'ASSISE, SAINT JEAN NÉPOMUCÈNE*

Deux médaillons: *SAINTE FRANÇOIS DE SALES, SAINTE JEANNE DE CHANTAL*

Provenance: Sanctuaire de Sainte-Anne-de-Beaupré

Bibliographie: IBC, dossier "Adolphe Rho". Bellerive, p. 28. *Le Canada français*, vol. 21, nov. 1933, p. 209, note 1.

Notes: Les fresques que J.A. Rho avait peintes en 1886 dans la chapelle de Saint-Vincent-de-Paul périrent dans l'incendie du sanctuaire dans la nuit de 28 au 29 mars 1922. Elles avaient été faites à la demande de la Société Saint-Vincent-de-Paul de Québec.

DÉCORATION À FRESQUE du choeur avec tableaux 1887

Provenance: Église Saint-Sauveur, Québec

Bibliographie: Bellerive, p. 28.

Note: "Cette décoration a été remplacée vers 1920 quand on a refait le maître-autel et placé dans le choeur des sculptures en haut-relief."

TITRE? 1887

Pastel

Provenance: Exposition de Québec, 1887

Bibliographie: *Journal de Québec*, 13 septembre 1887, p. 2.

Note: 1er prix à l'Exposition de Québec pour les pastels. Nous ignorons ce qu'il est advenu de ce pastel.

DÉCORATION À FRESQUE avec deux tableaux 1887

L'AGONIE DU CHRIST

L'ANGE DES DOULEURS

Huiles sur toile

Provenance: Église de Cap-Rouge

Bibliographie: Bellerive, pp. 28-29. Gingras, pp. 86-87.

Note: Commandés par l'abbé Provancher (en 1884 ?), ces tableaux existent toujours et seule la décoration à fresque est disparue.

FILS DE M. LEFEBVRE 1888

Huile sur toile

Provenance: Colection privée

Bibliographie: *Le Journal des Trois-Rivières*, 13 août 1888.

Note: Ce portrait est exposé chez M. A. Balcer de Trois-Rivières. Rho est à faire les portraits à l'huile de toute la famille Lefebvre. M. Lefebvre, marchand de vinaigre à Montréal, était du premier pèlerinage en Terre-Sainte avec M. A. Rho en 1884.

MGR EDOUARD-CHARLES FABRE, 1er archevêque de Montréal vers 1888

Huile sur toile

Provenance: Archevêché de Montréal ?

Bibliographie: *Le Journal des Trois-Rivières*, 13 août 1888.

Note: Ce portrait est exposé chez M. A. Balcer, marchand de fourrures, coin des rues Notre-Dame et des Forges, à Trois-Rivières. Nous ignorons ce qu'il est advenu de ce portrait.

DÉCORATION À FRESQUE avec tableau 1888
LA TRANSFIGURATION

Provenance: Église de Yamachiche

Bibliographie: Bellerive, p. 29. Pellerin, p. 255. Caron, pp. 79 sq.

Note: Commandés et exécutés en 1888, *La Transfiguration* et les quatres compositions des pendentifs (*Foi, Espérance, Charité, Amour de Dieu*) étaient dans la coupole du baldaquin du maître-autel et non à l'intérieur du dôme. (Pellerin) L'église est la proie des flammes le 11 juillet 1957.

QUELQUES TABLEAUX 1888

Huiles sur toile

Provenance: Chapelle privée de Mgr Marquis, Saint-Célestin

Bibliographie: Bellerive, p. 29. IBC, dossier "Adolphe Rho".

Note: Il n'est fait aucune mention de ces tableaux dans le testament de Mgr Marquis, mort le 19 décembre 1904, à Saint-Célestin. Morisset ne parle que de la décoration de la chapelle.



THOMAS CARON, P^{RE} V. G.
NÉ À LA RIVIERE-DU-LOUP, DISTRICT DES TROIS-RIVIERES, LE 19 JUIN 1810,
ORDONNE PRÊTRE À NICOLET LE 27 AOÛT 1842.

Lithographed by Legge & C^o 319 St Antoine St. Montreal

Thomas Caron, V.G.
Lithographie (1871)

(ASN, Collection de gravures et peintures)

CHEMIN DE CROIX 1888

Huiles sur toile

Provenance: Église de Saint-Tite

Bibliographie: ASN, Lettre d'Adolphe Rho à Mgr Irénée Douville, 13 mai 1889.

Note: "Je suis mandé à St-Tite pour poser un chemin de croix à l'huile que j'ai fait cet hiver".

MGR JOACHIM BOUCHER 1889

Huile sur toile 1,38 x 1.02 m

Provenance: Musée de la Maison Mère, ASV, Nicolet

Bibliographie: *L'Echo de Saint-Justin*, 1 mai 1924, p. 16; 28 avril 1939, p. 1 (signé: Valdic). ASN, *Chroniques du couvent de Louiseville* (1875-1915).

Note: Toile exécutée à l'occasion du jubilé de diamant sacerdotal de Mgr Boucher. Faussement attribuée à Charles Huot.

*L'IMMACULÉE CONCEPTION**L'ANNONCIATION**SAINT JOSEPH*

Trois huiles sur toile vers 1889

Provenance: Église de la Congrégation de Saint-Roch, Québec (Notre-Dame-de-Jacques-Cartier)

Bibliographie: IBC, dossier "Adolphe Rho". Bellerive, p. 29.

TABLEAUX 1889

Provenance: Église du Cap-de-la-Madeleine

Bibliographie: Bellerive, p. 29.

TREFFLÉ GAUDET

Huile sur toile 1890

Provenance: Collection privée

Bibliographie: ACA, *Carnets manuscrits*, Odilon Guilbault, ptre, 14 décembre 1890.

Communication: Réjean Olivier, bibliothécaire du Collège de l'Assomption. (8 juin 1983)

Note: "M. le curé de l'Épiphanie (T. Gaudet) reçoit après la messe un tableau peint à l'huile par M. Ad. Rho (son portrait). "Nous ignorons ce qu'il est advenu de ce portrait.

L'ADORATION DES MAGES

LA FUIITE EN EGYPTTE

LE RETOUR DE LA SAINTE FAMILLE À JÉRUSALEM

Trois huiles sur toile vers 1890

Provenance: Église de l'Épiphanie

Bibliographie: IBC, dossier "Adolphe Rho". Bellerive, p. 30.
Le Journal des Trois-Rivières, 11 septembre 1890.

Note: "Il /Rho/ est en ce moment à travailler un grand tableau pour l'église de l'Épiphanie".

LA MORT DE SAINT JOSEPH 1891

Huile sur toile

Inscription: signé et daté au bas à droite: A. Rho 1891.

Provenance: Église de Saint-Cyrille-de-Wendover

Bibliographie: IBC, dossier "Adolphe Rho". Fabrique de Saint-Cyrille, *Notes manuscrites (1873-1940)*.

Note: Ce tableau a été payé 115.00\$ et béni le 25 juin 1892 par Mgr E. Gravel.

LE BAPTÊME DU CHRIST

Huile sur toile 2,40 x 1,80 m

Inscription: signé et daté au bas: A. Rho 1891.

LA SAINTE FAMILLE

Huile sur toile 2,70 x 1,80m

Inscription: signé et daté au bas: A. Rho 1898.

LE CHRIST REMETTANT LES CLEFS À SAINT PIERRE

Huile sur toile 2,40x 1,80 m

Inscription: signé et daté au bas: A. Rho 1898.

Provenance: Église de Yamachiche

Bibliographie: IBC, dossier "Adolphe Rho". Pellerin, p. 255.
Caron, pp. 79 sq.

Note: Oeuvres détruites dans l'incendie du 11 juillet 1957.

DÉCORATION À FRESQUE avec un tableau 1892
NOTRE-SEIGNEUR AU DESSUS DES NUAGES

Provenance: Église Saint-Antoine de Lavaltrie

Bibliographie: IBC, dossier "Adolphe Rho". Bellerive, p. 30.
 Communication: Robert Laframboise.

Note: Tout est disparu. (R.L.)

DÉCORATION À FRESQUE de la voûte du sanctuaire et cinq tableaux 1892

UNE MADONE, d'après Léonard de Vinci

LA MISE AU TOMBEAU, d'après Van Dyck

LA TRANSFIGURATION, d'après Raphaël

LA PREMIÈRE COMMUNION DE SAINT LOUIS DE GONZAGUE

LA NATIVITÉ

Cinq huiles sur toile

Provenance: Chapelle du couvent de Saint-Barthélémy

Bibliographie: IBC, dossier "Adolphe Rho". Aubin, t.1, p. 70.

Note: "Le 12 août 1892 commença la belle toilette de la chapelle du Couvent sous la conduite de M. Rho et de ses quatre fils." (Aubin) Il est noté que le tableau *La Nativité* est une création de M. Rho. Ces oeuvres furent détruites dans l'incendie du couvent en 1939.

DÉCORATION À FRESQUE de la chapelle et un tableau 1893

LA TRANSLATION DE LA MAISON DE NAZARETH

Provenance: Chapelle du couvent de la Présentation à Drummondville

Bibliographie: IBC, dossier "Adolphe Rho". Bellerive, p. 29.
 Saint-Amant, p. 390.

Note: "C'est le curé Thomas Quinn qui confia au peintre-décorateur Rho la décoration et qui paya environ 1,000.00\$ pour cette entreprise. "(Saint-Amant) Le tableau était dans la voûte de la chapelle. Tout a disparu dans la rénovation de la chapelle.

DÉCORATION À FRESQUE 1893

Provenance: Église de Saint-Justin

Bibliographie: Plante, p. 38.

Note: "En 1893, A. Rho de Bécancour décore le choeur, y compris la voûte".

MGR ANTOINE RACINE, 1er évêque de Sherbrooke
Huile sur toile

Inscription: signé et daté au bas: A. Rho / 1894

Provenance: Séminaire de Sherbrooke

Bibliographie: Communication: M. Michel Houde, archiviste au Séminaire de Sherbrooke.

Note: Cette toile est toujours au Séminaire de Sherbrooke.

DÉCORATION À FRESQUE avec tableau 1895
LAISSEZ VENIR À MOI LES PETITS ENFANTS

Provenance: Église de Lanoraie

Bibliographie: IBC, dossier "Adolphe Rho". Bellerive, p. 30.
Le Trifluvien, 11 juin 1895.

Note: M. Rho et ses quatre fils "doivent commencer sous peu la décoration de l'église de Lanoraie." Bellerive parle aussi de la décoration du couvent de Lanoraie.

DÉCORATION À FRESQUE de la voûte avec un tableau
1896

SAINT ELPHÈGE AU GALÈRES

Huile sur toile

Provenance: Église de Saint-Elphège

Bibliographie: IBC, dossier "Adolphe Rho". Bellerive, p. 30.
Bellemare, p. 615. ASN, Lettre du juge Aimé Chassé à Mgr Robert Charland, 24 février 1962. Fabrique de Saint-Elphège, *Livre de comptes*, 1896. Communication: Robert Laframboise.

Note: "Le plan et les décorations sont l'oeuvre de M. Rho de Bécancour. C'est le triomphe d'un art fort équivoque..." Rho a reçu 1,700.00\$ pour ce travail. Les fresques n'existent plus et le tableau irrécupérable. (R.L.)

DÉCORATION À FRESQUE 1896-1898

Provenance: Oratoire Notre-Dame-du-Suffrage, Gentilly

Bibliographie: Dubois, p. 169. Rivard, pp. 75-76 (photos).

Note: "L'artiste a choisi pour modèles des gens qu'il côtoyait tous les jours. Ainsi, tous les personnages de ces tableaux, anges et âmes du purgatoire ont les traits de nos ancêtres". (M.R.) La fresque se détériore lentement.

*LE SACRÉ-COEUR**DEUX anges adorateurs*

Huiles sur toile 1897

Provenance: Chapelle du couvent, Saint-Barthélémy

Bibliographie: Bellerive, p. 31

Note: Oeuvres détruites dans l'incendie du couvent en 1939.

DÉCORATION À FRESQUE du chœur avec tableaux 1898*LA VISITATION**L'ANNONCIATION**LA SAINTE FAMILLE*Écussons: *LES ARMES ÉPISCOPALES ET PONTIFICALES*

Provenance: Église de l'Ile Dupas

Bibliographie: IBC, dossier "Adolphe Rho". Bellerive, p. 31.

Communication: Robert Laframboise.

Note: Les écussons existent toujours ainsi que *l'Annonciation* qui ne porte pas de signature. (R.L.)*DÉCORATION À FRESQUE* avec un tableau vers 1900*LA PRÉDICATION DE SAINT JEAN-BAPTISTE*

Huile sur toile

Provenance: Église de Saint-Pierre-les-Becquets

Bibliographie: IBC, dossier "Adolphe Rho". Bellerive, p. 31.
Harper, p. 264.

Note: Rho aurait peint plus d'un tableau pour cette église.

DÉCORATION À FRESQUE 1902

Provenance: Église de Batiscan

Bibliographie: IBC, dossier "Adolphe Rho". Bellerive, p. 31.
Harper, p. 264

Note: Oeuvre disparue dans l'incendie de l'église le 14 janvier 1933.

DEUX TABLEAUX 1903

Huile sur toile

Provenance: Cathédrale de Nicolet

Bibliographie: Bellerive, p. 31.

Note: Les tableaux sont détruits dans l'incendie de la cathédrale le 21 juin 1906.

LE CHRIST AU JARDIN DES OLIVIERS 1,62 x 0,93 m

Inscription: signé et daté au bas: J. A. Rho Nov. 1904.

L'ANNONCIATION 1,65 x 1,20 m

Inscription: signé et daté au bas: J. A. Rho 1905.

Deux huiles sur toile

Provenance: Église de Saint-Sulpice

Bibliographie: IBC, dossier "Adolphe Rho". Harper, p. 264.
Noppen. p. 272.

Note: Au-dessus du maître-autel, le tableau de Saint Sulpice (non signé, 3,30 x 1,80 m) est probablement aussi de Rho. (G.M.)

TITRE ?

Huile sur toile 3 x 6 m

Provenance: Musée royal, Sainte-Anne-de-Beaupré

Bibliographie: *Echo de Saint-Justin*, 28 avril 1939, p. 1 (signé: Valdic).

Note: Oeuvre sans doute disparue dans l'incendie du musée.

*MGR ELPHÈGE GRAVEL, évêque de Nicolet
JÉSUS EN CROIX*

Huiles sur toile

Provenance: Couvent de Baie-du-Febvre

Bibliographie: Bellemare, p. 354. ASN, Fonds Séminaire, vol. VII, no 57.

Note: Donnés par testament au couvent de baie-du-Febvre par le curé Napoléon Héroux ces tableaux sont inscrits à l'article 13: "Je veux que mon tableau à l'huile actuellement placé dans le réfectoire, Jésus en croix, et le portrait à l'huile de Monseigneur Gravel, oeuvres de Rho, soient décernés au Couvent de la Baie-du-Febvre". Oeuvres introuvables.

*DOCTEUR GEORGES-STANISLAS BADEAUX
MADAME MARIE-ÉMÉRANCE BADEAUX*

Huiles sur toile 0,99 x 1,24 m

Inscription: portraits signés au bas: A. Rho

Provenance: Musée des Ursulines, Trois-Rivières

Bibliographie: Communication: Sr. Yolande Laflèche, directrice du musée.

Note: Ces deux portraits ont été donnés au musée par la famille Badeaux.

EDOUARD BRUNEL, curé de Saint-Célestin
Huile sur toile

Provenance: Collection privée

Bibliographie: *L'Echo de Saint-Justin*, 28 avril 1939, p. 1.
(signé: Valdic).

Note: Le curé Brunel est représenté en zouave pontifical. Ce portrait était la propriété de l'abbé Epiphane Brunel de Sainte-Flore. Nous ignorons ce qu'il en est advenu.

PASTELS, FUSAINS, CRAYONS

ÉTUDES AU CRAYON 1871

Provenance: Collection privée

Bibliographie: *Journal de Québec*, 15 septembre 1871, p. 2.

Note: M. Rho présente quelques études au crayon à l'Exposition de Québec.

MGR LAFLÈCHE, évêque de Trois-Rivières

Inscription: signé au bas à droite: A. Rho.

MGR LE GRAND VICAIRE CARON

Inscription: signé au bas à droite: A. Rho.

Deux portraits au crayon 1871

Provenance: Évêché de Trois-Rivières

Bibliographie: IBC, dossier "Adolphe Rho". *La Minerve*, 1 juin 1871, p. 2. *L'Opinion Publique*, 8 juin 1871, p. 281.

Note: Lithographies par Leggo & Cie de Montréal. Quelques copies sont aux Archives du Séminaire de Nicolet.



Mgr L.Z. Moreau
Lithographie (1875)

(ASN, Collection de gravures et peintures)

MGR L'ARCHEVÊQUE TASCHEREAU 1871

Dessin au crayon

Bibliographie: *Journal de Québec*, 13 juillet 1871, p. 2. *L'Opinion Publique*, 8 juin 1871, p. 281. *La Minerve*, 15 mai 1871, p. 3.

Note: "Ce portrait est fort bien réussi et donne une haute idée du talent de notre jeune artiste." Lithographies par Leggo & Cie, Montréal.

PIERRE ROY, curé de Saint-Norbert 1872

Pastel (ovale)

Provenance: Collection privée

Bibliographie: *Le Journal des Trois-Rivières*, 8 avril 1872, p. 3.
Communications: Mme Irène Roy-Forcier et Mme Marguerite Roy.

Note: Ce portrait "magnifiquement exécuté" par l'artiste Rho fut présenté au curé le 7 avril 1872. Il existait aussi plusieurs autres portraits de la famille Roy faits par A. Rho. Ces portraits sont disparus.

PIE IX AU MILIEU DES SEPT ÉTATS 1872

Dessin sur pierre

Inscription: signé au bas à droite: A. Rho.

Bibliographie: *Le Journal des Trois-Rivières*, 19 février 1872, p. 3. *Le Constitutionnel*, 4 mars 1872, p. 2.

Note: Pie IX est représenté comme le prophète des temps modernes et semblable à Daniel, le prophète. ASN: une lithographie de ce dessin.

MGR THOMAS COOKE

L'HONORABLE JOSEPH-EDOUARD TURCOTTE

Deux portraits au crayon

Provenance: Séminaire de Trois-Rivières

Bibliographie: IBC, dossier "Adolphe Rho". Richard, p. 483. *Le Journal des Trois-Rivières*, 30 juin 1874.

Note: "Ces deux portraits d'un travail de maître sont l'oeuvre de M. l'artiste Rho". Une réplique du portrait de J.-E. Turcotte est à l'Hôtel de ville de Trois-Rivières.

MGR LOUIS-FRANÇOIS LAFLÈCHE, évêque de Trois-Rivières 1875

Portrait au crayon

Bibliographie: IBC, dossier "Adolphe Rho".

Ecce Papal avec le portrait de Pie IX, comparé en ces jours mauvais à Daniel dans la fosse aux sept lions,
 dont les sept principales nations contemporaines et hostiles à la Papauté sont les emblèmes.



ECCE DANIEL IN MEDIO LEONUM.

Dan. cap. XIV.



XII à Kal., 8bris. A. S. MDCCCLXX.



Gravé sur pierre par A. Han.

Roberts & Co., late Roberts & Reinhold, Montreal.

Pie IX au milieu des sept états
 Lithographie (1872)

(ASN, Collection de gravures et peintures)

MGR LOUIS-ZÉPHIRIN MOREAU, évêque de Saint-Hyacinthe 1875

Dessin sur pierre 43,1 x 30,4 cm

Inscription: signé au bas à gauche: A. Rho

Provenance: ASN: une lithographie par F. Gosselin, Montréal

Bibliographie: IBC, dossier "Adolphe Rho". Communication: le chancelier. (17 janvier 1984)

Note: "Légèrement tourné vers la gauche. Gros traits; bouche énorme. Expression d'ennui. Il porte des lunettes". (G.M.) Le portrait à l'huile de l'évêché est de George Delfosse.

UN EUROPÉEN 1876

Pastel

Provenance: Collection privée

Bibliographie: *Le Constitutionnel*, 27 novembre 1876.

Note: En deux jours Rho fait ce pastel d'un européen rencontré à l'hôtel Blanchard. Ce portrait est "digne d'être confronté avec ce que les artistes d'Europe peuvent montrer de plus parfait en ce genre".

LOUIS-EDOUARD BOIS, curé de Maskinongé 1887

Portrait au crayon

Provenance: Collection privée

Bibliographie: *Le Journal des Trois-Rivières*, 27 octobre 1887, p. 2. ASN, Succession Bois, 1-9.

Note: Portrait offert à l'occasion du jubilé sacerdotal du curé Bois, le 20 octobre 1887. Dans l'inventaire des biens laissés: "1 portrait M. Bois avec cadre: don à la Fabrique". (relevé: le salon)

LÉON XIII vers 1890

Portrait au crayon

Inscription: signé au bas à droite: A. Rho.

Bibliographie: *Le Canada ecclésiastique*, 1890, p. 16.

SOEUR SAINTE-DELPHINE, a.s.v. vers 1896-1898
Fusain 50,8 x 40,6 cm

Provenance: Collection privée, Gentilly

Bibliographie: Communication: Mlle Marcelle Rivard.

Note: "Florence Petit, soeur d'Hortense (soeur Sainte-Delphine) a été témoin de l'exécution de ce portrait car M. Rho était en pension chez elle alors qu'il travaillait à la décoration de la chapelle du cimetière de Gentilly".

CHARLES-EDOUARD MAILHOT, curé de Saint-Louis-de-Blandford vers 1898
Fusain 50,8 x 40,6 cm

Inscription: signé au bas à droite: A. Rho.

Provenance: Collection privée, Gentilly

Bibliographie: Rivard, p. 79 (photo).

Note: L'abbé Mailhot, historien des Bois-Francs, est natif de Gentilly. Une réplique de ce portrait est aux Archives du Séminaire de Nicolet.

MGR CLOUTIER ET SON CHAPITRE 1899
Portrait sur pierre

Provenance: Évêché de Trois-Rivières

Bibliographie: *Le Trifluvien*, 22 août 1899.

Note: "Rho est à préparer sur pierre / ce portrait /. L'oeuvre sera livré au public dès que le chapitre sera au complet".

MGR BRUNAUT, évêque de Nicolet 1903
Portraits

Provenance: Séminaire de Nicolet

Bibliographie: ASN, *Comptes de la procure 1880-1910*, p. 334.

Note: *Le 20 novembre 1903, payé à M. A. Rho, portraits de Mgr Brunault: 13.75\$.*

PRÊTRE AVEC RABAT
Portrait à l'encre

Inscription: à l'endos: Rho.

Provenance: Séminaire de Nicolet

Bibliographie: ASN, tableau no 104.

Note: Sur papier bristol. Don de M. Zéphirin Roy.

THOMAS QUINN, curé de Drummondville

Portrait au crayon

Provenance: Collection privée

Bibliographie: IBC, dossier "Adolphe Rho".

Note: L'abbé Thomas Quinn était du premier pèlerinage en Terre-Sainte. Ce portrait a sans doute disparu dans l'incendie de son presbytère en 1898.

OCTAVE GIRARD

Fusain ? 53,3 x 45,7 cm

Inscription: signé au bas: A. Rheault

MME JOSEPH GODIN

Pastel ? 62,5 x 47,2 cm

Provenance: Musée Pierre Boucher, Trois-Rivières

Bibliographie: Communication: Mme Françoise Chaîné, directrice.

Note: Ces deux portraits ont été donnés au musée par M. Conrad Godin et portent les numéros de catalogue: L7968D — L7969D.

FRANÇOIS-XAVIER CÔTÉ, curé de Batiscan

Pastel (ovale)

Inscription: signé au bas à droite: A. Rheault.

Provenance: Collection privée

Bibliographie: IBC, dossier "Adolphe Rho". *Les Anciens, Album Joliette*, p. 183.

Note: Photographie du portrait envoyé à M. G. Morisset par l'abbé Arthur Bergeron d'Arthabaska, le 4 mars 1937. "Vu de face, cheveux blanc, front haut, yeux sombres et morts, nez long, menton carré, rabat". (G.M.)

LE SAUVAGE

Fusain 60,9 x 45,7 cm

Provenance: Collection privée, Gentilly

Bibliographie: Rivard, p. 78 (photo). Communication: Mlle Marcelle Rivard.

Note: "Ce fusain représente sans doute le chef abénaquis M. Leblanc, de la Réserve de Bécancour". (M.R.)

CHARLES GIROUX
LÉOCADIE DENIS

Portraits au crayon et à l'aquarelle

Provenance: Collection privée, Montréal

Bibliographie: IBC, dossier "Adolphe Rho".

Note: "Ces deux portraits, dessinés sur papier Bristol, ne portent aucune signature et sont tout probablement l'oeuvre d'Adolphe Rho et datent de l'époque 1860". (28 mars 1947, G.M.)

TITRE ?

Pastel

Provenance: Séminaire de Trois-Rivières

Bibliographie: ASTR, Rho U-3.

Note: Écusson au pastel: 20.00\$

DEUX ADOLESCENTS

Pastel

Provenance: Collection privée

Bibliographie: *L'Echo de Saint-Justin*, 28 avril 1939, p. 1. (signé: Valdic).

Note: Cette oeuvre était la propriété de Mme veuve Théodore Lefebvre, de Saint-Ursule. Nous ignorons ce qu'il en est advenu.

TRAVAUX

TOILE DE THÉÂTRE 1882

Provenance: Séminaire de Trois-Rivières

Bibliographe: ASN, notes de l'abbé L. A. Côté, eccl. (1881-1882), cal. 2, p. 26.

Note: "M. le supérieur Richard est à préparer une toile pour le théâtre, avec le peintre Robichaud, M. Rho de Bécancour est venu aujourd'hui pour aider".

RESTAURATION 1883

Provenance: Église de Bécancour

Bibliographie: *Le Constitutionnel*, 14 décembre 1883, p. 3.

Note: Il répare en ce moment les tableaux de l'église paroissiale.

TRAVAUX DE PEINTURE 1888

Provenance: Église ?, Montréal

Bibliographie: *Le Trifluvien*, 15 décembre 1888

Note: "Mr Rho est de retour de Montréal où il était allé exécuter de grand travaux de peinture. Il sera à son atelier à Bécancour jusqu'au commencement de janvier prochain".

RESTAURATION 1888

Provenance: Église du Cap-de-la-Madeleine

Bibliographie: *Registre de la Confrérie du Rosaire*. Communication: R. Laframboise.

Note: Rho répare un tableau du saint Rosaire. Oeuvre disparue.

TOILE DE THÉÂTRE 1888

Provenance: Séminaire de Nicolet

Bibliographie: ASN, *Comptes de la procure 1880-1910*, p. 187.

Note: Le 17 janvier 1888, payé à M. A. Rho, une toile de théâtre: 45.00\$. Oeuvre disparue.

PAYSAGES DE NICOLET 1889

Toile de théâtre peinte des deux côtés 3,64 m

Provenance: Séminaire de Nicolet

Bibliographie: ASN, Lettres de M. A. Rho à Mgr I. Douville, 13 mai 1889, 12 juin 1889. Lettre de M. Joseph Blais, curé à Mgr I. Douville, 1 mai 1889. *Comptes de la procure, 1880-1910*, 22 août 1889, p. 187.

Note: M. Rho donne des détails sur cette toile et sur une autre devant servir d'arche et cacher la première lorsqu'elle sera relevée. Ces toiles avaient été commandées pour la visite au Séminaire de M. A.R. Angers, lieutenant-gouverneur les 25 et 26 juin 1889. Elles furent payées 60.00\$. Oeuvres disparues.



4 Cadres blancs or	\$ 29.00
8 garnitures en cuivre p. cadre	5.00
1 " plus grande.	2.00
1 Cadre & faux cadre pour St Michel	12.00
5 faux cadres à l'essor pour cadre	4.00
Tulle en soie pour 9 cadres	4.00
Réparations sing toiles peintes & auver	6.00
4 autres portraits vernis en double	3.00
fil argenté, 6 crochets & de pitor	90
2 cadres réparés bronzés & blais	2.75
1 cadre remis à l'hor M Devilles	2.5
2 consoles pour grand Cadre	2.50

\$ 64.30

Reçu en Pastel 20.00

diminutif de Reçu pour gravure. 6.00

Mt. du 90.30

Par à/c eng/bis 25.00

Bal. due 65.30

Bonus pour règlement 25.00

final

Reçu paiement en plein = \$ 90.30

A. L. B. V. S.

TRAVAUX 1889

Provenance: Église d'Orono, Maine

Bibliographie: *Le Journal des Trois-Rivières*, 31 octobre 1889.

Note: "M. A. Rho, peintre et sculpteur, est parti ces jours derniers pour Orono, Maine, où il a été appelé par le Rvd M. Généreux pour faire un tombeau d'autel, décorer des statues et faire divers travaux de sculpture et de peinture. Il sera absent deux mois".

RÉPARATIONS 1890

Provenance: Chapelle du Collège de l'Assomption

Bibliographie: ACA, *Carnets manuscrits*, Odilon Guilbault, ptre, 17 juillet 1890.

Communication: Réjean Olivier, bibliothécaire du Collège de l'Assomption (8 juin 1983).

Note: "L'artiste Rho commence certains travaux à l'autel principal de la chapelle et aux tableaux".

DÉCORATION 1890

Provenance: Couvent CND, l'Assomption

Bibliographie: *Le Journal des Trois-Rivières*, 11 septembre 1890.

Note: Depuis son retour de Chicago, M. Rho a décoré la chapelle du couvent à l'Assomption.

TRAVAUX DE PEINTURE 1890

Provenance: Église ?, Chicago

Bibliographie: *Le Journal des Trois-Rivières*, 11 septembre 1890. *Huard*, p. 373.

Note: "M. Rho, artiste-peintre et sculpteur est de retour de Chicago où il a été mandé pour des travaux de peinture".

PLAN 1891

Provenance: Église de Bécancour

Bibliographie: Fabrique de Bécancour, *Livre de comptes*, IV, fol. 56, 1891.

Note: Pour le plan d'église aux architectes Rho et Tanguay: 300.00\$.

TOILES DE THÉÂTRE 1894

Provenance: Séminaire de Sherbrooke

Bibliographie: ASS, Chroniques, 21 avril 1894. Communication: M. Michel Houde, archiviste au Séminaire de Sherbrooke. *Le Pionnier*, 11 mai 1894.

Note: "L'artiste Rho qui travaille avec son fils pousse vigoureusement ses peintures de l'avant. Tout sera prêt pour le 25^e anniversaire de prêtrise de Sa Grandeur, / Mgr Paul Larocque / le 9 mai prochain". (ASS)

"La scène était ornée de magnifiques toiles dues à l'habile pinceau de M. Rho, artiste bien connu de Bécancour. Sur la toile de fond se détachait l'intérieur d'un édifice, dont l'une des fenêtres donnait vue sur la cathédrale de Sherbrooke, le Palais Episcopal et le Couvent de la Congrégation, avec les portraits de feu Mgr Racine et de Mgr Larocque à l'avant-plan. Sur les rideaux, l'artiste avait reproduit à perfection la bâtisse du Séminaire et deux tableaux de "Montjoie", la pittoresque maison de campagne de Messieurs les Directeurs de cette institution". (*Le Pionnier*)

Ces rideaux furent détruits en 1955 mais les photographies de ces trois tableaux sont au Musée du Séminaire.

MGR LAFLÈCHE, évêque de Trois-Rivières 1895
Médaillon de plâtre 33 x 25,4 cm

Provenance: Évêché de Trois-Rivières

Bibliographie: IBC, dossier "Adolphe Rho". Rheault, p. 58.

Note: "L'évêque est vue de profil à droite, calotte violette sur la tête, cheveux gris, figure assez grasse, yeux pensifs. Collet romain, soutane et cordon pectoral". (G.M.) Don des paroissiens de Sainte-Anne-de-la-Pérade.

TRAVAUX 1895

Provenance: Église de Berthierville

Bibliographie: IBC, dossier "Adolphe Rho". Bellerive, p. 30. *Le Trifluvien*, 11 juin 1895. Fabrique de Berthierville, *Livre de comptes III* (1853-1904), 1895.

Note: "M. A. Rho, artiste de Bécancour, et ses quatre fils sont actuellement à Berthierville où ils font la décoration de l'église". (*Le Trifluvien*) "Payé à Rho & fils réparation de l'Église....2,074.00\$". (Fabrique) Bellerive parle de huit tableaux faits par Rho et pourtant aucune mention n'est faite de ces oeuvres dans "*Les Églises et le trésor de Berthierville*", coll. Les Retrouvailles, no 1, déc. 1977.

RESTAURATION 1897

Vierge en prière (attribuée à Carlo Maratta, 1625-1713)

Provenance: Musée des Ursulines, Trois-Rivières

Bibliographie: IBC, dossier "Adolphe Rho". *Le Droit*, 27 avril 1935, p. 9. Communication: Soeur Yolande Laflèche, directrice du musée.

Note: Cette petite toile toute craquelée avait été retouchée par une religieuse antérieurement à la restauration de Rho. "Elle a perdu beaucoup de sa finesse et de son charme". (G.M.)

TRAVAUX 1898

Provenance: Séminaire de Nicolet

Bibliographie: ASN, *Livre des comptes (1880-1910)*, p. 333.

Note: Payé le 25 juin 1898 la somme de 39.00\$: "clocher peint en aluminium par Rho, pension des 2 fils de Rho chez Naz. Bourke, pour réparation mai et statue plâtre (6.00)."

RÉPARATIONS 1898

Provenance: Église de Vaudreuil

Bibliographie: Fabrique de Vaudreuil, *Papiers divers*, 1898. IBC, dossier "Adolphe Rho".

Note: Soumission de Rho au montant de 175.00\$ pour diverses réparations. Ce manuscrit est daté du 14 nov. 1898. L'adresse indiquée: 163, St-Christophe, Montréal.

CONSULTATION vers 1899

Provenance: Église de Baie-du-Febvre

Bibliographie: Bellemare, p. 364.

Note: "...Adolphe Rho, artiste de Bécancour, fit beaucoup d'instances et plusieurs voyages à la Baie pour faire adopter ce mode (massage du terrain de fondation)".

TRAVAUX vers 1905

Provenance: Église de Saint-Sulpice

Bibliographie: Fabrique de Saint-Sulpice, *Livre de comptes*, II, 1905.

Note: Plusieurs paiements à M. A. Rho pour pedestaux, peinture etc.

TRAVAUX

Provenance: Cathédrale de Trois-Rivières

Bibliographie: Barbeau, p. 64. Communication: M. Michel Houde, archiviste au Séminaire de Sherbrooke.

Note: "Jobin a aussi connu le père, qui avait huit ans de plus que lui. Il restait à Bécancour et il faisait bien les sculptures. Il a travaillé au baldaquin de l'église des Trois-Rivières. Je suis allé l'aider, pendant une semaine. Je travaillais à la sculpture et lui, à la peinture. Il était bon pour le portrait. Il avait étudié un peu partout et il était allé deux fois en Europe, où il avait eu de bons maîtres".

RÉPARATIONS

Provenance: Séminaire de Trois-Rivières

Bibliographie: ASTR, Rho U-3

Note: A. Rho reçoit 90.30\$ pour divers travaux: consoles, peinture, restauration de cinq toiles, etc.

TRAVAUX

Provenance: Église Saint-Frédéric de Drummondville

Bibliographie: *Le Sorelois*, 27 novembre 1894, p. 2.

Note: L'artiste Rho peint le maître-autel de l'église.

DIVERS

Note: Harper affirme que le peintre Ozias Leduc a travaillé avec Rho. (Ostiguy, pp. 97 et 195)

Note: Bellerive assure que plusieurs membres du clergé du Séminaire et de l'archevêché de Québec ont fait peindre leur portrait par Rho.

MGR CLOUTIER, évêque de Trois-Rivières
Huile sur toile ?

Bibliographie: IBC, dossier "Adolphe Rho". Bellerive, p. 36.

MGR PAUL LAROCQUE, évêque de Sherbrooke
Huile sur toile ?

Provenance: Archevêché de Sherbrooke

Bibliographie: IBC, dossier "Adolphe Rho". Bellerive, p. 35.
Communication: la chacellerie. (26 janvier 1984)

Note: Il existe un portrait à l'huile de Mgr Larocque mais la signature est pratiquement illisible. C'est peut-être ce portrait...

CHEMIN DE CROIX

Provenance: Église de Gentilly

Note: Faussement attribué à Rho par G. Morisset.

SAINTE ANNE vers 1869
Huile sur toile

Provenance: Église de Gentilly

Bibliographie: Dubois, p. 143. Rivard, p. 98 (photo).

Note: L'achat de trois tableaux fut décidé le 19 septembre 1869. Faussement attribué à Rho, car il ne commence à peindre qu'en 1878.

CHADELIER PASCAL vers 1870-1872
Sculpture en bois

Provenance: Église de Gentilly

Bibliographie: Dubois, p. 143. Rivard, p. 101 (photo). Fabrique de Gentilly, *Livre de comptes*.

Note: De 1870 à 1872 MM. Alfred et Eugène Giroux exécutaient entre autres travaux: un chandelier pascal (72.00\$). Attribué à Rho par tradition.

SAINTE ANNE
Statue en bois

Provenance: Église de Saint-Wenceslas

Bibliographie: Communication: Lettre du curé Martial Houle à Mgr Robert Charland, archiviste, 14 mai 1974. *L'Echo de Saint-Justin*, 28 avril 1939, p. 1 (signé: Valdic).

Note: Cette statue est signée: Louis-Philippe Hébert.

BIBLIOGRAPHIE

I. ARCHIVES ET SOURCES MANUSCRITES

Archives du Collège de l'Assomption (ACA)
Archives de l'évêché de Trois-Rivières (AETR)
Archives paroissiales
Archives du Séminaire de Nicolet (ASN)
Archives du Séminaire de Sherbrooke (ASS)
Archives du Séminaire de Trois-Rivières (ASTR)
Archives des Soeurs de l'Assomption de Nicolet (ASAN)
Archives des Soeurs Grises de Montréal (ASGM)
Inventaire des biens culturels du Québec (IBC), Archives nationales du Québec

II. JOURNAUX ET PÉRIODIQUES

Bulletin des recherches historiques. Vol. XIII: no 4, avril 1907, p. 125; no 9, sept. 1907, p. 287.

Journal de Québec, 12 oct., 20 déc., 1870; 13 juil., 15 sept. 1871; 30 août 1881; 8 sept. 1884; 13 sept. 1887; 31 juil. 1889.

L'Action catholique, 2 mars 1958.

Le Canada français, vol. 21, no 3, 1933, p. 209.

Le Constitutionnel, 4 mars 1872; 27 nov. 1876; 14 déc. 1883.

Le Courrier du Canada, 21 déc. 1870; 22 juil. 1886.

Le Droit, déc. 1935.

L'Echo de Saint-Justin, 1 mai 1924; 28 avril 1939.

L'Etendard, 1 mars 1884; 5, 12, 18 avril 1884; 31 mai 1884; 18, 20, 21, 29 juin 1884; 19 juil. 1884; 6 août 1884.

Le Journal des Trois-Rivières, 26 déc. 1871; 19 fév., 4 mars, 8 avril 1872; 30 juin 1874; 21 oct. 1878; 12 mai 1879; 10 juin 1880; 29 août 1881; 13 déc. 1883; 11 sept. 1887; 13 août, 31 déc. 1888; 6 août, 31 oct. 1889; 3 mars, 11 sept. 1890.

La Minerve, 15 mai, 1 juin 1871; 25 fév. 1884; 14 août 1888; 9 janv. 1889.

Le Naturaliste canadien, vol. XVII, 1, juillet 1887.

Le Nouvelliste, 2 août 1980.

L'Oeuvre de Terre-Sainte, no 6, 1955, pp. 165-167.

L'Opinion publique, 8 juin 1871; 11 janv. 1872.

L'Ordre, 13 avril 1935.

Le Pionnier, 11 mai 1894.

La Presse, 6 août 1905.

Le Sorelois, 27 nov. 1894.

Le Souvenir du bon Père Frédéric, vol. XVIII, no 2, hiver 1976, p. 24; vol. XVIII, no 4, été 1977, pp. 53-58.

Le Trifluvien, 15 déc. 1888; 5 janv. 1889; 25 mars 1893; 11 juin 1895; 22 août, 29 août 1899; 11 fév. 1904.

III. LIVRES

Aubin, Florian, ptre. *Histoire de Saint-Barthélémy*, 1827-1927. 1977, 208 p.

Barbeau, Marius. *Louis Jobin statuaire*. Beauchemin, Montréal, 1968.

Bellemare, J.-E., ptre. *Histoire de la Baie-Saint-Antoine, 1683-1911*. La Patrie, Montréal, 1911, 666 p.

Bellerive, Georges. *Artistes-Peintres canadiens français*. Les Anciens, 2e série, Garneau, Québec, 1926, 80 p.

Caron, N., ptre. *Histoire de la paroisse d'Yamachiche*. P.V. Ayotte, Trois-Rivières, 1892, 302 p.

Douville, J.-A.-I., ptre. *Histoire du Collège-Séminaire de Nicolet, 1803-1903*. Tome 1, Beauchemin, Montréal, 1903, 464 p.

Dubois, Lucien. *Histoire de la paroisse de Gentilly*. 1935, 288 p.

Gingras, Henri. *Cap-Rouge*. Ed. Etchemin, Saint-Romuald, 1974, 292 p.

Harper, J. Russel. *Early Painters and Engravers in Canada*. University of Toronto Press, Toronto, 1970, 376 p.

Harper, J. Russel. *La Peinture au Canada des origines à nos jours*. Les Presses de l'université Laval, Québec, 1966, 442 p.

Huard, V.A., chanoine. *La Vie et l'oeuvre de l'abbé Provancher*. Paris-Québec, 1926, 512 p.

Morisset, Gérard. *Coup d'oeil sur les arts en Nouvelle-France*. Charrier et Dugal, Québec, 1941, 170 p.

Morisset, Gérard. *La Peinture traditionnelle au Canada français*. Le Cercle du livre de France, Montréal, 1960, 216 p.

Morisset, Gérard. *Peintres et tableaux*. vol. 1, éd. du Chevalet, Québec, 1936, 272 p.

Noppen, Luc. *Les Églises du Québec, 1600-1850*. Fides, Montréal, 1978, 300 p.

Ostiguy, Jean-René. *Ozias Leduc*. Galerie nationale du Canada, Ottawa, 1974, 224 p.

Pellerin, Herman, ptre. *Saint-Justin*. Pages trifluviennes, 1937, 162 p.

Rheault, L.S. ptre. *Autrefois et aujourd'hui à Sainte-Anne-de-la-Pérade*. Trois-Rivières, 1895, 288 p.

Richard, L., ptre. *Histoire du Collège de Trois-Rivières, 1860-1874*. Trois-Rivières, 1885, 521 p.

Rivard, Marcelle. *Gentilly, 1676-1976*. Album-Souvenir, 1976, 352 p.

Saint-Amant, J.C.. *L'Avenir*. 1ère éd., Victoriaville, 1898, 434 p.

Têtu, Henri, Mgr. *Histoire du Palais épiscopal de Québec*. Pruneau et Kirouac, Québec, 1896, 304 p.

Viau, Guy, *La Peinture moderne du Canada français*. Québec, 1964, 93 p.

Corrigenda du Vol. V

- P. 78: les pages 78 et 79 ont été inversées
- P. 101, 2e l.: envers les
- P. 103, dernière ligne: orgueil, selon
- P. 105, 7e l.: Il vint y vivre
- P. 108, légende: 1864-65, P. 388.
- P. 130, citation, 3e l.: will soon have
- P. 133, 4e addition: 15,500
- P. 135: Recensement fédéral (Yamaska)
- P. 146, 5e l.: construit en 1737

LA SOCIÉTÉ D'HISTOIRE RÉGIONALE DE NICOLET

fondée le 6 juin 1978, a pour but le regroupement des personnes intéressées à l'histoire régionale nicolétaine. Elle s'est donné comme principal moyen d'action la recherche et la publication de documents susceptibles d'évoquer et de faire revivre le passé pour mieux comprendre le présent.

On peut devenir membre de la Société en payant la cotisation de \$5.00 par année.

JANVIER 1984—DÉCEMBRE 1984 (4 numéros)

Abonnement	10.00
Abonnement de soutien	15.00
Institutions et Bibliothèques	12.00
Le numéro	2.00 (par la poste: \$2.50)
Le numéro spécial (décembre)	4.00 (par la poste: \$4.80)

PROTOCOLE DE RÉDACTION

Nos collaborateurs sont priés de respecter le protocole suivant:

1° Inscrire sur la première page, en haut et à droite, son nom, fonction et adresse; au centre, le titre de l'article.

2° Présenter les manuscrits dactylographiés à double interligne avec marges d'un pouce et demi (trois cm) et 25 lignes par page.

3° Dactylographier les notes et références à double interligne, à la fin de l'article, et les numéroter de suite.

4° Souligner le titre des livres, revues et journaux, mais mettre entre guillemets (sans les souligner) les titres d'articles, de poèmes ou de chapitres de livres.

1. Jean Panneton, Ringuet, Montréal, Fides, 1970, pp. 55-59.

2. Denis Saint-Jacques, "Impossible réalisme", Etudes littéraires, III, 1, avril 1970, p. 13.

5° Tout ce qui est ajouté, modifié ou supprimé dans une citation doit être indiqué entre crochets.

"Les malades /étaient/ laissés sans soin/.../ L'épidémie se propagea rapidement."

6° L'appel de note suit immédiatement la citation, avant toute ponctuation.

"L'essentiel est invisible pour les yeux³."

Antigone, "fille de l'orgueil d'Oeptide"⁴, va mourir dans l'absurbe.

7° Le comité de rédaction se réserve le droit d'accepter ou de refuser tout manuscrit reçu.

LE COMITÉ DE RÉDACTION

Courrier de la deuxième classe
Enregistrement No 4662