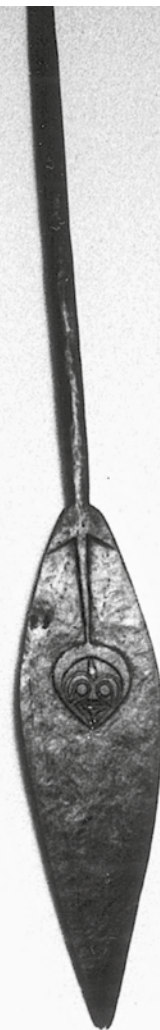


**BOUVET**

Maison de ventes

**Chauviré  
Courant**  
COMMISSAIRES-PRISEURS



Succession  
**Nelly Kaplan &  
Claude Makovski**

Vente – 29 juin

## BOUVET SAS

85 avenue du Hurepoix  
La Croix Blanche  
91700 Sainte Geneviève des Bois  
01 69 46 60 14  
www.bouvet-auction.fr  
Agrément 2020 -148  
Commissaire-priseur habilité  
pour la vente :  
Olivier de Bouvet



## ENCHERES PAYS DE LOIRE

1 rue du Maine  
49100 Angers  
02 41 60 55 19  
www.chauvire-courant.fr  
Agrément n° 2002-167  
Commissaire-priseur habilité  
pour la vente :  
Raphaël Courant

## EXPERTS

### Bijoux

**Emeric & Stephen PORTIER**  
(Anciennement SC Serret-Portier)  
Emeric Portier : Expert agréé par  
la Cour de Cassation - Expert  
près la Cour d'Appel de Paris  
Assesseur de la CCE douanière  
– Recommandé par l'assemblée  
plénière des compagnies  
d'assurances.  
17 rue Drouot  
75009 Paris  
+33 (0) 1 47 70 89 82  
experts@esportier.com  
A décrit les lots 1 à 57

### Estampes

**Madame Sylvie Collignon**  
Expert - membre du SFEP  
45 rue Sainte Anne  
75001 PARIS  
01 42 96 12 17  
collignonsylvie@cegetel.net  
A décrit les lots 58 à 66

### Tableaux modernes

**Cabinet Perazzone-Brun**  
14, rue Favart  
75002 PARIS  
01 42 60 45 45  
brun.perazzone@gmail.com  
A décrit les lots 67 à 78, 81 à 184  
et 190

### Tableaux anciens

**Cabinet Turquin**  
69 rue Sainte Anne  
75002 Paris  
01 47 03 48 78  
A décrit les lots 79 et 80

### Arts d'Afrique et d'Océanie

**Alain de Monbrison**, Expert  
honoraire près la Cour d'Appel,  
assisté d'Emilie Salmon,  
Expert CNE  
2 rue des Beaux-Arts  
75006 Paris  
+33 1 46 34 05 20  
courrier@monbrison.com  
Ont décrit les lots : 216 à 221, 223,  
224

### Art précolombien

**Mezcala Expertises**  
Jacques Blazy assisté  
de Quentin Blazy  
259 Boulevard Raspail  
75014 Paris  
+33 6 07 12 46 39  
Mezcala.expertises@gmail.com  
Quentin.mezcala@gmail.com  
A décrit le lot 222

### Art d'Asie

**Ansas & Papillon**  
5 rue des Saint-Pères  
75006 Paris  
01 42 60 88 25  
A décrit les lots 225 à 231

### Livres

**Emmanuel de Broglie**  
Cabinet Revel  
57 Rue de Verneuil  
75007 Paris  
01 42 22 17 13  
A décrit les lots 192 à 215

### Objets d'art

**Jacques Bacot**  
**Hughes de Lencquesaing**  
Experts en meubles et objets  
d'art anciens  
Membres du Syndicat Français  
des Experts Professionnels  
01 46 33 54 10  
iepconseil@wanadoo.fr  
Ont décrit les lots 232 à 238 et  
242

### Mobilier XX<sup>e</sup>

**Madame Amélie Marcilhac**  
Membre du Syndicat Français des  
Experts Professionnels  
5 rue de Nesles  
75006 Paris  
01 42 49 74 46  
A décrit les lots 244 à 252

# Succession Nelly Kaplan & Claude Makovski

**Mardi 29 juin 2021 – 13h30**  
Paris – Hôtel Drouot – salle 4

## EXPOSITIONS PUBLIQUES

Samedi 26 juin de 11h à 18h, Lundi 28 juin de 11h à 18h, Mardi 29 juin de 11h à 12h

## CONTACTS

**Philippe de Bouvet**  
01 69 46 60 14 / 06 95 43 54 66  
pdebouvet@bouvet-auction.fr

**Raphaël Courant**  
02 41 60 55 19  
rc@chauvire-courant.fr



Nelly Kaplan, Claude Makovski  
et Bernadette Lafont à la  
Mostra de Venise en 1969 pour  
*La Fiancée du Pirate*.

# PRÉFACE

**NELLY KAPLAN ET CLAUDE MAKOVSKI** ont formé durant près de cinquante ans un duo hors-norme. Ils ont partagé une même passion pour le cinéma, la peinture et la littérature, tout en s'engageant côte à côte dans les rudes combats imposés par l'industrie du cinéma. Ils communiaient dans un même culte pour le verbe et la lumière, une même recherche d'un autre regard, en empruntant à la poésie et à la peinture les mêmes interrogations sur le réel.

Nelly était tout en brio et en fulgurance, elle captait l'attention et la lumière, quand Claude aimait la pénombre, le silence et le calme. Elle avait une imagination très vive, toujours en éveil, à fleur d'âme, ainsi qu'une intelligence acérée toujours au service d'un sens inné de la provocation. Lui cultivait un humour très britannique et traversait la vie en mêlant avec un art subtil l'indifférence heureuse des épicuriens et des stoïciens. Son intelligence se voulait moins intuitive et plus rationnelle, qu'il mettait au service d'une érudition d'exception.

Nelly Kaplan fut critique de cinéma pour la presse argentine dès ses vingt ans ; elle joua dans La Tour de Nesle d'Abel Gance en 1954, à 23 ans ; puis dans la foulée elle fut assistante dans l'écriture de scénarii pour des films en polyvision (« Le Royaume de la terre » ; « La Pierre de feu »). En 1957 elle participa à l'intégralité du programme du Magirama, ce qui l'amena à écrire le scénario de deux courts-métrages, « Auprès de ma blonde » et « La fête foraine », à les réaliser et à assurer leur montage en polyvision.

Abel Gance lui confia en outre le montage en triptyque, selon les règles complexes de cette même polyvision, de la fin déjà mythique de son « J'accuse » en version sonore de 1938. C'est alors qu'elle vit son premier livre, son tonitruant « Manifeste pour la polyvision », être préfacé par Philippe Soupault et salué par André Breton, tous deux prenant la défense du Magirama, soit un hommage sans précédent des deux inventeurs du surréalisme.

Elle continua cet apprentissage auprès d'Abel Gance en l'assistant sur le tournage d'Austerlitz puis de « Cyrano et d'Artagnan », puis elle mit un terme à cette collaboration exigeante et passionnée en publiant un livre d'hommage, « Le Sunlight d'Austerlitz » en 1960. Pour cette jeune argentine d'à peine trente ans, venue en France pour trois mois et tombée amoureuse de Paris autant que la langue française, devenue réalisatrice et écrivaine en quelques années, c'était un premier palmarès brillant. Les fées de la poésie avaient donné leur concours aux sorcières qui président au cinéma.

Mais avant de quitter les rives de ces années cinquante, il faut s'arrêter à son travail d'écrivaine encouragé par le poète Philippe Soupault qu'elle rencontra au «hasard» d'une exposition dédiée à Marc Chagal en 1954. Devenu un ami fidèle ce dernier n'eut de cesse de l'exhorter à «signer sa vie». Il l'invita à partager des exercices d'écriture automatique, puis à laisser libre cours à son imagination, ce qu'elle se résolut à faire au travers de courtes nouvelles fantastiques, qui sont tout autant des récits érotiques inclassables.



En janvier 1959, elle ne se décida à publier un premier recueil « La Géométrie dans les spasmes », qu'en usant du pseudonyme de Belen, emprunté aux deux scénarii en polyvision écrits avec Abel Gance. Belen était une druidesse douée de pouvoirs extraordinaires dans Le « Royaume de la terre » et dans « La pierre de feu ».

Le choix de Belen c'était aussi pour elle un hommage à un autre poète rencontré au «hasard» d'une exposition précolombienne cette fois alors qu'elle préparait le Magirama et avec lequel elle eut une courte mais volcanique liaison : André Breton. On sait qu'en 1956 ce dernier était devenu féru d'esotérisme, d'art magique et d'art gaulois. Nelly Kaplan fit enchâsser une monnaie gauloise à valeur de talisman offerte par André Breton et porta dès lors cette bague pour tout le restant de sa vie, en souvenir de leurs marches enchanteresses dans Paris.

Au demeurant «je» est peut-être un autre, mais Belen incarne bien l'autre de Nelly Kaplan, doué pour tous les embarquements pour Cythères, comme pour le dérèglement de tous les sens cher à Arthur Rimbaud. On sait aussi que Nelly Kaplan trempa sa plume dans le même encrier de son compatriote des rives du rio de la Plata, Isidore Ducasse... Sous le même pseudonyme, Nelly Kaplan publia en 1960 deux autres recueils tout aussi étincelants et tout aussi inclassables, «La Reine des Sabbats» et «... délivrez nous du Mâle».

C'est toujours un bonheur de se plonger dans ces recueils rassemblés désormais en un seul volume, «Le Réservoir des sens» ( la première édition de 1966 était ornée de dessins d'André Masson et préfacée par Philippe Soupault) et de choisir sans ordre préconçu de lire l'un des contes aux titres dignes d'Alphonse Allais : « Le Plaisir solidaire » ; « L'Amante religieuse » ; « La Fonction crée l'orgasme » ; « Aimez-vous le uns sur les autres ».

Tous ces recueils firent scandale et durent lutter contre la censure. Proches du premier surréalisme (1924-1927) d'essence libertaire (en particulier des textes de Soupault, de Desnos ou de Ribemont-Dessaignes et des dessins de Masson), ils se voulaient aussi, nous l'avons vu, en connivence avec André Breton, mais ils ne revendiquaient aucune appartenance. Nelly Kaplan était étrangère à tous les vocables en «isme», même le surréalisme, y compris le féminisme, même militant.

Elle est toujours restée indépendante et altière. Elle aimait à se désigner comme une panthère, son animal totem, ou comme une flibustière des lettres et du cinéma. Ce qui comptait pour elle, c'est que les poètes et les peintres lui avaient appris à exercer son oeil, à voir, selon les préceptes de Baudelaire et de Rimbaud, quand Abel Gance lui avait appris à reconnaître tous les pouvoirs de la lumière et de toutes les lampes magiques inventées par le cinéma.

En 1961 elle se lança dans une carrière indépendante en réalisant des documentaires, des courts et des moyens métrages, consacrés en premier lieu aux peintres. Elle inaugura ce tournant avec une belle réussite, un film sur le peintre Gustave Moreau, qui lui valut un prix au festival de Berlin, tout en attirant l'attention de Picasso et de Dali.

S'ensuivirent en 1961 un film dédié au graveur Bresdin, sélectionné à Cannes, puis un autre à Abel Gance, en 1963, sélectionné à Venise, qui lui permettait de rendre hommage à son mentor, dont elle avait pu mesurer le tragique isolement dans une profession bien ingrate qui tolérait mal l'authentique génie. Elle achevait ainsi sa première décennie en France.

C'est alors qu'elle fit une autre rencontre décisive, toujours au gré du « hasard », à la cinémathèque de la rue d'Ulm cette fois, avec Claude Makovski. Ce dernier possédait un cinéma, le Passy, très connu des cinéphiles, que Nelly fréquentait, sans l'avoir auparavant rencontré. Ils se revirent au Festival de Cannes, mais ce n'est que quelques mois plus tard que débuta leur liaison.

Cette dernière était hors-norme et échappait aux catégories ordinaires. Ils partagèrent une forme rare d'amitié amoureuse, moins fulgurante que des moments de pure passion, moins éprouvante que la liaison avec Abel Gance. Elle devait durer tout le restant de leur vie et jusqu'à l'année 2020, qui les vit disparaître à quelques semaines d'intervalle. Leur complicité était totale et chacun savait pouvoir compter sur le dévouement de l'autre.

Claude Makovski prit la décision de créer une maison de production, Les Films de la Chouette, qui devint ensuite Cythère Films. Nelly Kaplan avait des parts dans la première société et s'associa à part égale dans la seconde. C'était un pari osé, qui ne put être gagné que grâce au succès planétaire de leur premier long métrage, « La Fiancée du Pirate », mais cela leur permit d'assurer à Nelly Kaplan une indépendance qu'ils parvinrent à préserver durant près de 25 ans, une gageure dans les métiers du cinéma, surtout dans la réalisation. Cela leur permit également d'assurer la défense et la pérennité des films d'Abel Gance, dont Nelly Kaplan détenait les droits exclusifs.

Encouragé par Claude Makovski, Nelly Kaplan consacra deux documentaires, à André Masson, « A la source de la femme aimée » et à Pablo Picasso, « Le Regard Picasso », dont il assura la production. Le premier leur valut des difficultés avec la censure ; le second reçut un Lion d'Or au Festival de Venise et l'amitié de Pablo et de Jacqueline Picasso. Ils franchirent alors le cap des longs métrages, sur la base d'un scénario qu'ils avaient écrit en collaboration, sur une idée originale de Nelly Kaplan. Aucun producteur n'ayant voulu s'engager, ils tentèrent le tout pour le tout et s'empressèrent de vendre le film à l'internationale le soir de la standing ovation que le Festival de Cannes leur a réservé en septembre 1969, à deux mois de sa sortie en salles.

Ils eurent ensuite à se battre durant les 25 ans qui s'ensuivirent, beaucoup de projets restant dans les tiroirs, trois d'entre eux ayant survécu grâce à la ténacité de Nelly qui a transformé des scénarii en « ciné-roman » (« Le Collier de Ptyx »), en pièce de théâtre (« Ils furent une étrange comète ») ou en roman (« Cuisses de grenouille »). Ils produisirent en tout et pour tout 6 longs métrages, dont l'un réalisé par Claude Makovski (« Il faut vivre dangereusement »), les autres par Nelly Kaplan (« La Fiancée du Pirate », « Papa les petits bateaux », « Charles et Lucie », « Abel Gance et son Napoléon », « Plaisir d'Amour »), celle-ci réalisant aussi « Néa » et « Pattes de velours ».



Claude Makovski devant l'affiche de *La Fiancée du Pirate*.

Dans les années 1990, Nelly Kaplan écrivit avec le réalisateur Jean Chapot de nombreux scénarii, tournés par ce dernier pour la télévision le plus souvent, avec de remarquables succès d'audience. Mais l'échec financier de « Plaisir d'Amour » retiré brutalement des salles par le distributeur, puis l'impossibilité de réunir les fonds nécessaires à « Cuisses de grenouille » marquèrent la fin de cette entreprise de production indépendante, originale et flamboyante, bien que sans cesse entravée dans ses tentatives de création.

Nelly Kaplan continua sans relâche à écrire ; Claude devint un spécialiste reconnu de Dührer ; ils continuèrent à défendre l'oeuvre cinématographique de Gance et celle de Nelly, en veillant à tout numériser et à mettre leurs archives en ordre. Ils se partageaient entre Paris, Genève, le Luberon et l'île d'Yeu. Ils savaient vivre dans des havres de paix, entourés de beauté et de silence, en vivant sans relâche leur passion pour le cinéma et pour l'écriture. Ils ont fait de leur vie même un art de vivre, sans concession pour la médiocrité, dans le culte de la beauté, dans celui d'une haute exigence intellectuelle, enfin dans celui de l'amitié.

**François Martinet**  
Tous droits réservés



Nelly Kaplan portant la bague offerte par André Breton (lot 14).

**1. Montre de col à remontoir** au pendant en or jaune 750 millièmes, le fond monogrammé, cadran émaillé blanc, chiffres arabes, échappement à cylindre.  
Diamètre : 29 mm  
Poids brut : 22,1 g  
100 / 200 €

**2. Broche de forme poire** ornée d'une turquoise matrix teintée, la monture en or jaune 750 millièmes.  
Travail étranger  
Longueur : 4,3 cm  
Poids brut : 21,1 g  
80 / 120 €

**3. UNIVERSAL Montre bracelet de dame** en or 18k (750). Boîtier rond avec fermeture à pression. Cadran noir avec index points et minuterie chemin de fer. Mouvement mécanique (ne fonctionne pas). Boucle ardillon en or 18k (750) non signée.  
Diam. 22 mm  
Poids brut. 12 g  
(Vendue en l'état, traces d'usures d'usage, mouvement ne fonctionne pas prévoir une révision complète, sans garantie)  
Pour ce lot, la SC E & S PORTIER est assistée d'Ader Watches, expert SFEP, 10 Place Vendôme, 75001 PARIS.  
100 / 200 €

**4. MUST DE CARTIER Montre bracelet de dame** en vermeil. Boîtier rectangulaire avec fond fermeture à vis. Remontoir saphir cabochon. Cadran cuivré deux tons avec chiffres romains et minuterie chemin de fer extérieur. Mouvement quartz.  
Dim. 23 x 30 mm  
(Vendue en l'état, traces d'usures d'usage, mouvement ne fonctionne pas prévoir le remplacement de la pile, sans garantie)  
Pour ce lot, la SC E & S PORTIER est assistée d'Ader Watches, expert SFEP, 10 Place Vendôme, 75001 PARIS.  
100 / 200 €

**5. Montre de poche** de forme savonnette à remontoir au pendant en or jaune uni, cadran satiné, index bâtonnets, trotteuse à six heures, chemin de fer pour les minutes, balancier bimétallique à compensation, échappement à ancre empiercée. Mouvement mécanique. Double cuvette gravée d'un envoi : «A.C.T.A. MILLER 1920-1933 presented... Burssels». Mouvement et cadran signés REVUE DENCO. Diamètre : 48 mm  
Poids brut : 70,1 g  
180 / 220 €



6

**6. LOT COMPRENANT : chevalière et motif en ambre** en or ou monté en or 750 millièmes.  
Poids brut : 58 g  
On y joint deux pin's, un canif de poche et un motif femme en métal. Avec un examen du L.F.G. n°BD026761/1 du 03.06.2021 pour le motif précisant : ambre ovale gravée - dimensions : 74,9 x 58,1 x 11,5 mm env - Masse totale : 45,59 g - pas d'indication de traitement.  
180 / 250 €



7

**7. Paire de boutons de manchette** en or jaune 750 millièmes à décor de maillons gourmette.  
Poids : 10,9 g  
200 / 300 €

**8. Chaîne giletère** en or jaune 750 millièmes à maillons gourmette limé.  
Longueur : 26 cm  
Poids : 17,1  
300 / 400 €



8

9.

**JAEGER LE COULTRE**

**Memovox Speed Beat**

**Montre bracelet** en acier avec fonction alarme. Boîtier rond avec fond vissé. Cadran argenté et bleu au centre, index bâtons appliqués, aiguilles luminescentes (re-loomed), disque central tournant pour la mise à l'heure de la fonction alarme, trotteuse centrale te date à guichet. Mouvement automatique. No. 1404757.

Diam. 37 mm  
(Vendue en l'état, traces d'usures d'usage, mouvement fonctionne mais prévoir une révision d'usage, sans garantie).  
Pour ce lot, la SC E & S PORTIER est assistée d'Ader Watches, expert SFEP, 10 Place Vendôme, 75001 PARIS. 800 / 1200 €

10.

**JAEGER LE COULTRE**

**Montre bracelet** en or 18k (750).

Boîtier rond, fond fermeture à vis. Cadran blanc avec chiffres romains. Mouvement mécanique. Boucle ardillon en plaquée or siglée. No. 4441.21. No. 1378799.

Diam. 33 mm  
Poids brut. 26 g  
(Vendue en l'état, traces d'usures d'usage, mouvement fonctionne mais prévoir une révision d'usage, sans garantie)  
Pour ce lot, la SC E & S PORTIER est assistée d'Ader Watches, expert SFEP, 10 Place Vendôme, 75001 PARIS. 400 / 600 €



9



10

11.

**Bague** en or jaune 750 millièmes gravé figurant une panthère ornée d'un petit diamant rond de taille brillant.

Tour de doigt : 52  
Poids brut : 10 g  
(Usure)  
800 / 1000 €

12.

**Broche** en or jaune 750 millièmes gravé représentant un visage de femme, retenant en pampille un petit diamant de taille ancienne.

Vers 1900  
Hauteur hors tout : 3,9 cm - largeur : 3,2 cm - poids brut : 9,4 g  
180 / 220 €

13.

**Broche ronde** en or jaune 750 millièmes ornée d'une améthyste ronde sertie clos dans un entourage de demi-perles.

Diamètre : 2,9 cm  
Poids brut : 14 g  
200 / 400 €

14.

**Chevalière** en or jaune 750 millièmes ornée d'un statère d'or à l'astre anciennement attribué aux Vélocasses ( région du Vexin ) B.N 7231 et aujourd'hui donné aux Bellovaques (région de Beauvais) L.T 7230 - D.T 368 var. 1<sup>er</sup> Siècle av.J.- C  
Tour de doigt : 48/49  
Poids brut : 17,9 g

Cette bague est évoquée dans une LONGUE NOTICE AUTOGRAPHE d'André BRETON datée du 27 janvier 1957, titrée «Le Talisman», et paraphée (JOINTE) dans laquelle celui-ci dresse un vibrant hommage au monnayage gaulois et en particulier à ce statère d'or à l'astre. PORTEE CONSTAMMENT PAR NELLY KAPLAN, ELLE EST UN TEMOIGNAGE DE LA PROFONDE AMITIE QUI LA LIAIT A L'AUTEUR SURREALISTE. ENSEMBLE UNE BAGUE & UNE LETTRE.

Avec le concours de Monsieur Thierry PARSY.  
2000 / 3000 €

15.

**CARTIER, signé et numéroté.**

**Pin's** en or jaune 750 millièmes figurant une panthère entièrement pavée de diamants ronds de taille brillant, les yeux sertis de deux émeraudes rondes.

Hauteur : 21,5 cm  
Poids brut : 4,9 g  
Ecrin  
600 / 1000 €

16.

**Bracelet articulé** en or jaune 750 millièmes, les maillons de forme ovale ajouré et ronde alternés serti de têtes de chouette gravées sur pierre dure.

Longueur : env 17 cm  
Poids brut : 48,6 g  
700 / 1000 €



12



13



16



11



15



14







27



24



28



23



33



34



22



25



30



29



31



29



32

29.

Lot comprenant :

**bague anneau** en or 750 millièmes, ornée de motifs en jade (accident), tour de doigt : 52, poids brut : 4,4 g et \*Bague gravée à décor érotique, tour de doigt : 51.  
80 / 100 €

30.

**Bracelet rigide et ouvrant**

en or jaune 750 millièmes gravé d'un envoi : «les attractions sont proportionnelles aux destinées - Charles Fourier» entre deux saphirs cabochons.  
(Rayures)  
Travail étranger  
Poids brut : 33,4 g  
Charles Fourier 1772-1838, philosophe français et fondateur de l'école socialiste)  
500 / 700 €

31.

**Face à main** en or jaune 750 millièmes entièrement gravé, monogrammé «MC» sous une couronne comtale.  
Hauteur : 8,5 cm  
Poids brut : 53,4 g  
500 / 700 €

32.

**Bracelet large et articulé** en or jaune 750 millièmes, les maillons à décor géométrique.  
Travail étranger  
Longueur : env 18 cm  
Poids : 32,1 g  
500 / 700 €

33.

**Collier rigide** en or jaune 750 millièmes à double rubans.  
Poids : 44 g  
600 / 900 €

34.

**Collier articulé** en or jaune, les maillons ovales, retenant en pendentif un \*motif pièce de 20 US dollars 1904 renfermant une petite montre à remontoir en or jaune, cadran satiné, index bâtonnets, mouvement mécanique.  
MATHEY-TISSOT.  
Longueur du collier : 87 cm - poids : 31 g  
Poids brut total : 67,2 g  
Dans son écrin en cuir beige renfermant un verre de rechange.  
700 / 1000 €



35.

**Collier draperie** en or jaune 750 millièmes composé de dix-neuf motifs en chute, chacun serti d'un camée et d'une intaille, pour un, sur pierre de lave, agate et coquille à décor de bustes de personnages à l'antique.  
XIX<sup>e</sup> siècle  
Longueur : 45 cm  
Poids brut : 123,5 g  
3000 / 5000 €

36.

**Collier rigide** ouvrant en or jaune 750 millièmes supportant en pendentif un motif félin en jaspe. Mexique ou Pérou  
Poids brut : 60,8 g  
Pour le motif : hauteur 5 cm - largeur 4 cm - épaisseur 1,5 cm  
200 / 300 €

37.

**Grande intaille** ovale et plate finement gravée d'une scène complexe représentant la course du soleil sous les traits d'Apollon-Hélios conduisant un quadrigé au-dessus de l'astre entouré des signes du zodiaque. Le char est précédé d'un jeune Eros tenant une torche et chassant la nuit symbolisée par une chauve-souris en vol. L'artiste a judicieusement exploité les différentes variations de teintes de la pierre évoquant la forte luminosité du soleil. Signée en caractères grecs à gauche « CERBARA. F. ». Agate sertie dans une élégante monture de médaillon. Fêlure. La monture en or jaune 375 millièmes. Fin XVIII<sup>e</sup> ou 1<sup>ère</sup> moitié du XIX<sup>e</sup> siècle. L. 4,8 cm. Présentée dans un écrin à côté de l'empreinte réalisée en plâtre d'après l'intaille. Giovanni Battista Cerbara et ses fils Giuseppe (1770-1856) et Niccolò (1793-1869) ont été de célèbres médailleurs romains et graveurs de pierres précieuses des 18<sup>e</sup> et 19<sup>e</sup> siècles. En 1822, Giuseppe devint graveur général à la Monnaie pontificale et, avec Girometti, produisait les médailles papales tous les deux ans. Avec le concours de Monsieur Antoine TARANTINO  
700 / 1000 €

38.

**Amulette ou tête d'épingle antique** figurant un oiseau dont le plumage est finement détaillé par des incisions. La base plate semble présenter des restes d'épingle (?). Or fin. Mésopotamie, III<sup>e</sup> millénaire avant J.-C. (?). L. 3 cm. Une tête d'oiseau stylistiquement très proche et en calcite faisait partie de la collection Jean-Alain Mariaud de Serres (Vente Ricqlès, Paris, 1<sup>er</sup> octobre 2000, lot 79). Avec le concours de Monsieur Antoine TARANTINO.  
600 / 800 €

39.

**Amulette** représentant un acrobate en pierre dure verte. Style Précolombien. Hauteur : 3 cm - largeur : 4,5 cm - épaisseur : 1,5 cm  
20 / 30 €

40.

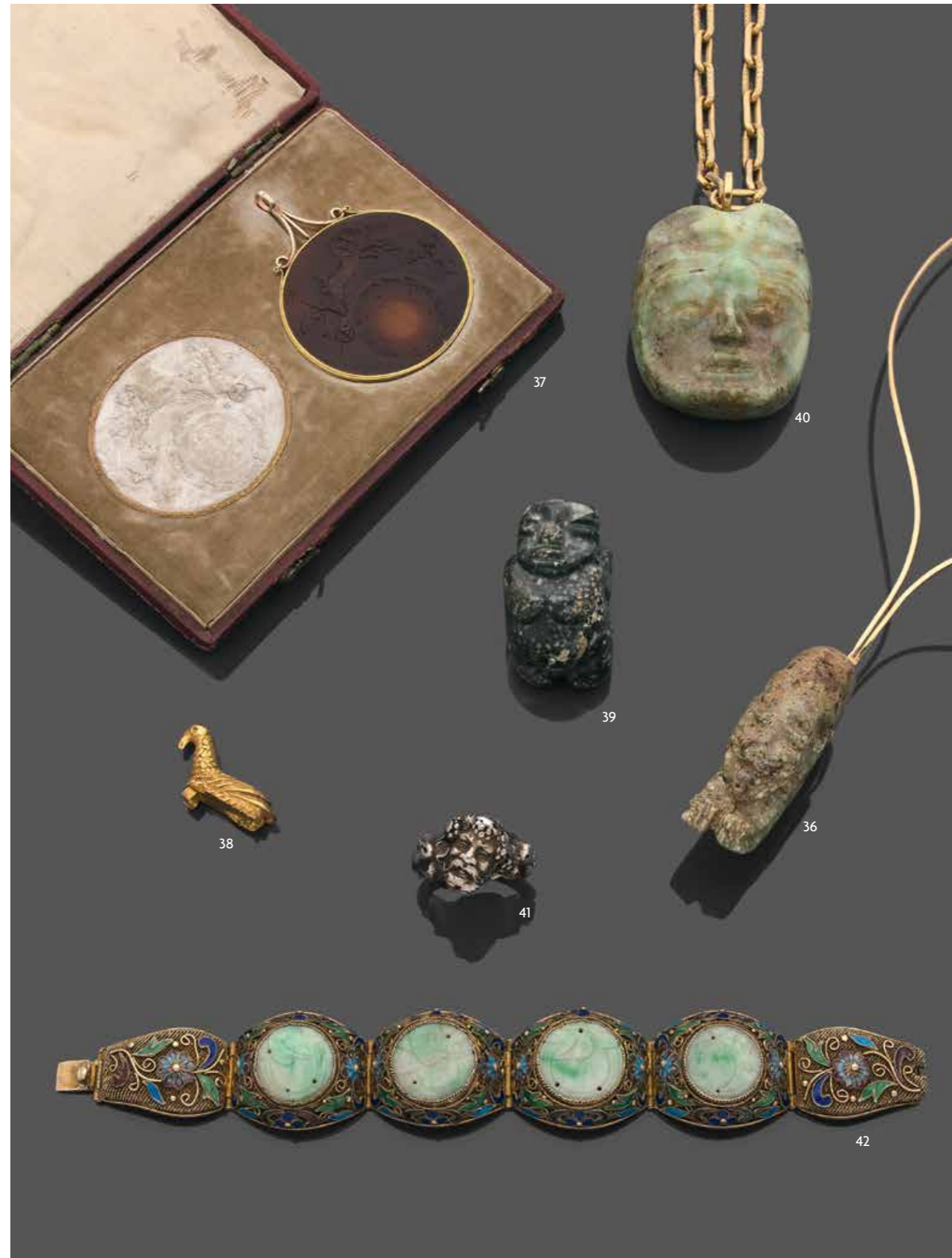
**Collier articulé** en or jaune 750 millièmes, les maillons ovales, retenant en pendentif représentant un petit masque humain paré d'une coiffe à tête de félin en pierre verte. Style Colombien. Longueur de la chaîne : 45 cm Poids de la chaîne : 48 g Hauteur du motif sans la bélière : 5,5 cm largeur du motif : 4,5 cm - épaisseur : 2,5 cm  
300 / 400 €

41.

**Bague** en argent 925 millièmes gravé à décor de tête de Bacchus, monogrammée. Tour de doigt : 69 Poids : 18,3 g  
60 / 100 €

42.

**Bracelet articulé** en vermeil 925 millièmes ajouré, les maillons ornés de plaques de jade jadéite gravé dans des entourages de feuillage émaillé en polychromie. (Motif en jade rapporté postérieurement) Longueur : 18 cm Poids brut : 50,8 g  
100 / 150 €



43.

**Broche ronde et polylobée** en or jaune 750 millièmes gravé figurant un trèfle à quatre feuilles orné d'une femme en buste au centre. Vers 1900 Gravure par MAZZONI Diamètre : 25,5 mm Poids brut : 4,2 g  
50 / 100 €

44.

**Petite broche rectangulaire** en platine 850 millièmes et or gris 750 millièmes ajouré ornée de fleurettes sertie de diamants taillés en rose. Longueur : 4,7 cm Poids brut : 4,4 g  
120 / 150 €

45.

**Collier articulé** en or jaune 750 millièmes, le centre orné d'un motif à enroulement entre deux naïades, serti d'un petit diamant. Hauteur : 19 cm Poids brut : 8,9 g  
300 / 500 €

46.

**Bague** en or jaune 750 millièmes ornée d'une émeraude cabochon de forme rectangulaire gravé à décor de fleurs. Tour de doigt : 51 avec ressort. Poids brut : 16,4 g Dimensions de l'émeraude : 21 x 14,6 x 10,87 mm  
300 / 500 €

47.

**BOUCHERON, signé. Broche** en or jaune 750 millièmes gravé représentant une tête de faune entre deux enroulements de feuillages ornée d'un petit diamant rond de taille ancienne, retenant en pampille une petite perle. Deuxième moitié du XIX<sup>e</sup> siècle. Longueur : 46 mm Hauteur : 33,5 mm Poids brut : 13,8 g  
400 / 700 €

48.

**Collier « tubogaz »** en or gris 585 millièmes et platine 850 millièmes, le centre orné de motifs à enroulement sertis de diamants de taille ancienne, retenant par un diamant ovale de taille ancienne serti sur clinquant, une importante émeraude poire taillée en cabochon. Poids brut : 71,70 g Dimensions de l'émeraude : env 42,6 x 23,4 x 18,25 mm Poids de l'émeraude : 129,24 ct  
3000 / 6000 €



48



47



44



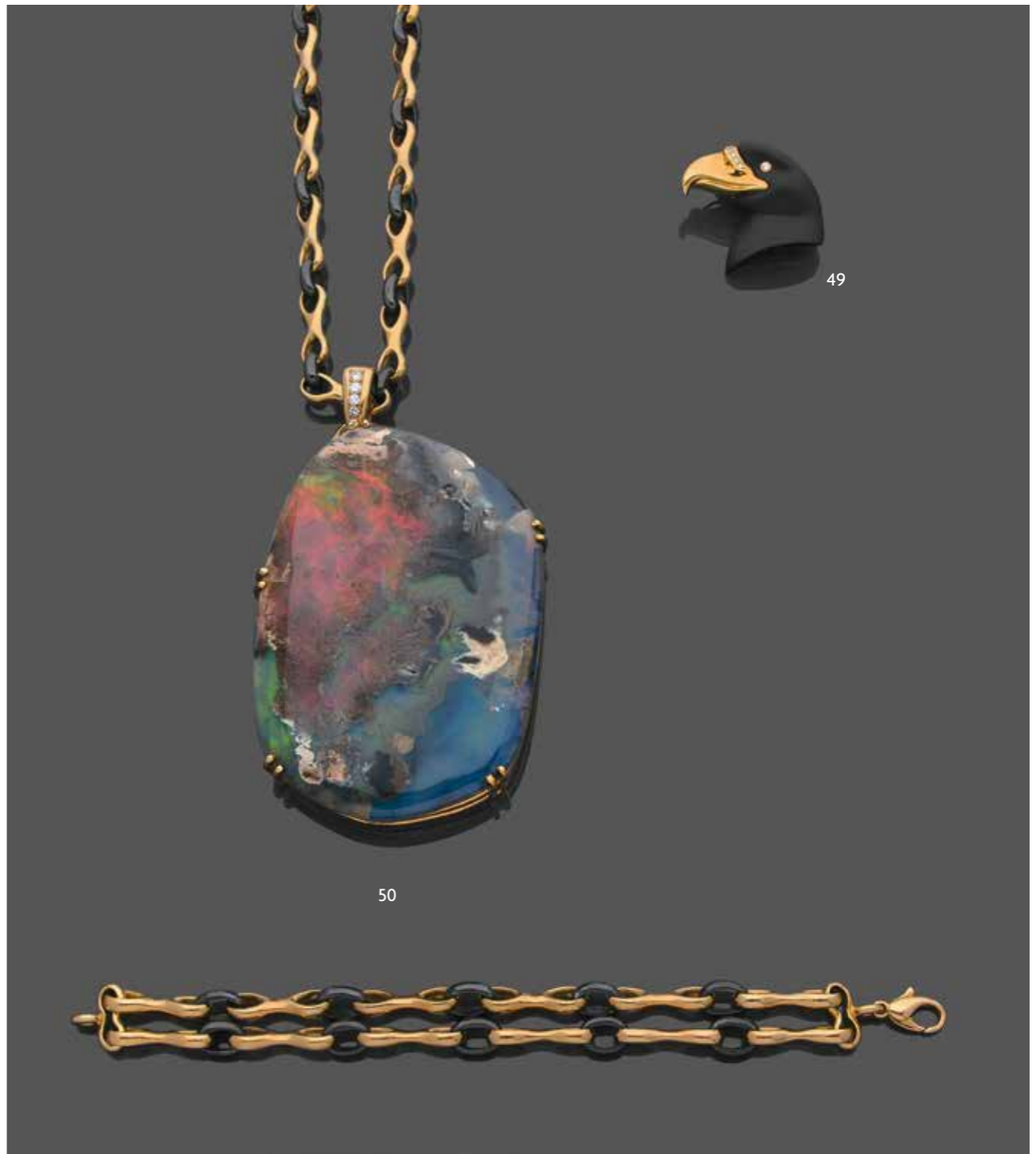
45



43



46



50



49

**49.**  
**Broche « tête d'aigle »** en ébène sculpté, la monture et le bec en or jaune 750 millièmes partiellement sertie de petits diamants ronds.  
 Travail Suisse.  
 Hauteur : 3 cm  
 Poids brut : 15,1 g  
 400 / 600 €

**50.**  
**Collier et bracelet deux rangs articulés** en or jaune 750 millièmes et acier noir, les maillons ovales et en forme de huit alternés, le collier supportant un important motif serti d'une opale. La monture en or jaune 750 millièmes, la bélière sertie de diamants ronds de taille brillant en chute.  
 Travail étranger.  
 Pour le bracelet, longueur : 17/18 cm - poids brut : 54,2 g

Pour le collier, longueur sans le motif : 41 cm - poids brut : 65,8 g  
 Pour le motif, hauteur : 11,1 cm - largeur : 6,4 cm (hors tout) - poids brut : 161 g  
 Dans un écrin rectangulaire en cuir rouge gravé sur le couvercle «pour marquer ce jour d'une pierre de couleur...»et sur la tranche : C.M. to N.K. 24 août 1975.  
 (L'écrin correspond au pendentif mais pas au collier ni au bracelet).  
 3000 / 5000 €



51

51.

Jean VENDÔME, poinçonné.

**Collier articulé** en or 750 millièmes, les maillons bâtonnets agrémentés de cinq motifs ovales, l'un formant fermoir en or jaune et gris 750 millièmes à décor mouvementé orné chacun d'un petit diamant rond de taille brillant sertis. Il retient en pendentif un motif ovale orné d'une agate herborisée, la monture en or jaune 750 millièmes formant boîte recevant un système lumineux à pile permettant ainsi de voir l'agate par transparence. (Système défectueux - givre à l'agate assimilable à un fêlé)  
Dessiné et réalisé par Thierry Vendôme à la demande de Nelly Kaplan.

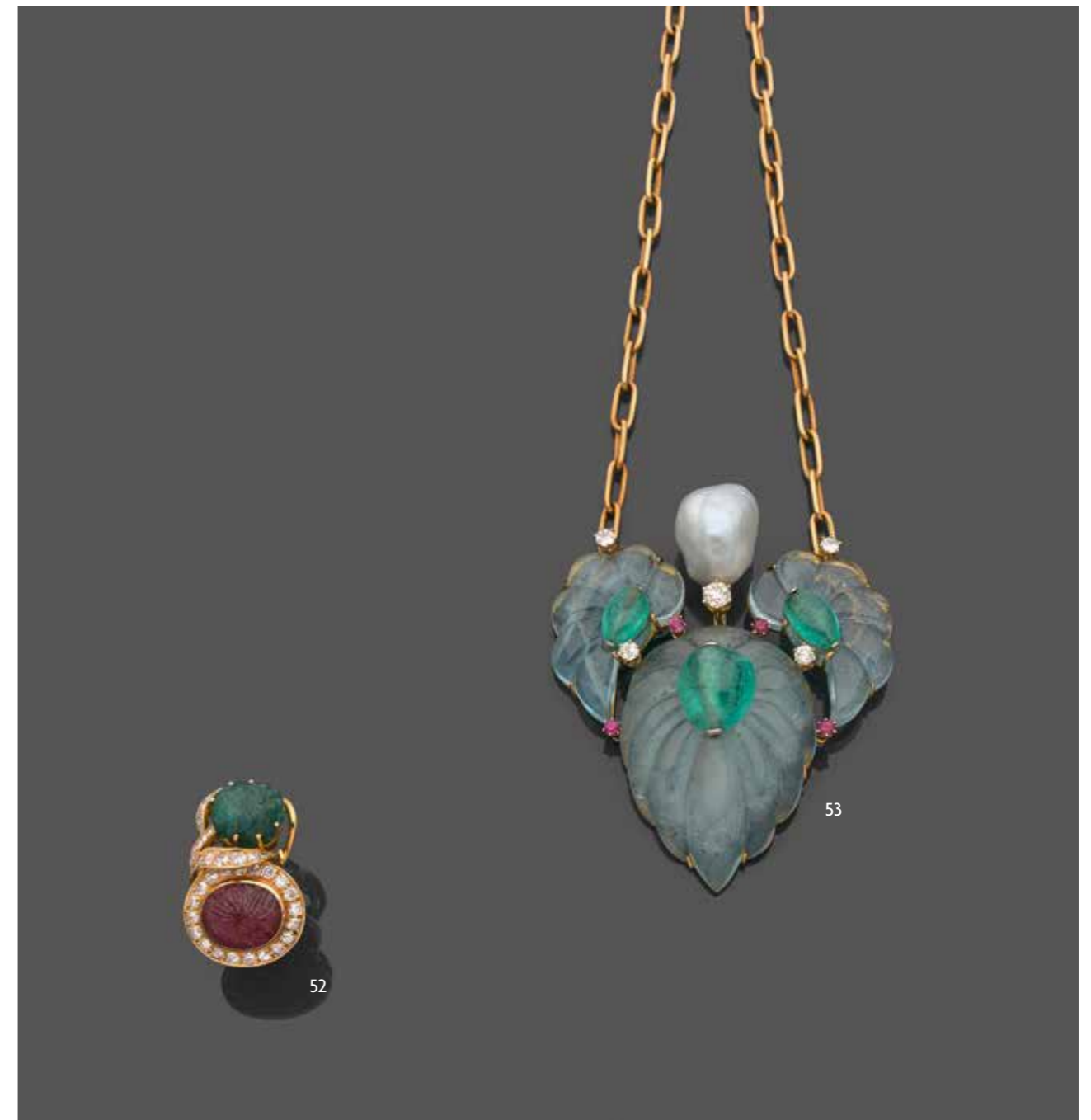
Par un effet de rétro éclairage, elle souhaitait allumer, par elle-même et faire apparaître la lune dans un paysage. Nous remercions Monsieur Raphaël Vendôme pour ces précieux renseignements.  
Hauteur hors tout : env 28 cm  
Hauteur du motif : 7 cm  
et largeur : 8,8 cm  
Poids brut total : 167,6 g  
2000 / 4000 €

52.

**Bague « toi et moi »** en or jaune 750 millièmes à décor de fleurs sertie d'un rubis et d'une émeraude cabochon gravé dans des entourages de diamants ronds.  
Tour de doigt : 49  
Poids brut : 22,9 g  
800 / 1200 €

53.

**Collier articulé** en or jaune 750 millièmes retenant en pendentif un important motif « fleurs » pouvant former broche, composé de trois feuilles en aigues-marines gravée, sertie au centre d'une émeraude cabochon, et de deux pierres de synthèse verte (verre) cabochon. Il est agrémenté de cinq diamants ronds de taille ancienne, l'un d'entre eux plus important et de quatre rubis ronds. L'ensemble est surmonté d'une importante perle baroque.  
Longueur du collier : env 35 cm  
Hauteur du pendentif : 8,5 cm - largeur : 17,5 cm  
Poids brut : 101,2 g  
Dimensions de la perle, hauteur : 2,2 cm - largeur : 1,7 cm  
3000 / 5000 €



52

53



54

54.

PICASSO

**Important sautoir** en or jaune 750 millièmes torsadé porté en triple rangs retenant un pendentif rond en or jaune 750 millièmes gravé à décor de tête de faune, chiffré «28.6.55». Le pendentif est signé Picasso n°1409 - 8/20.

(Poinçon de Pierre Hugo).

Il fût exécuté 20 exemplaires de ce modèle, plus 2 exemplaires d'artiste et 2 exemplaires d'auteur. C'est dans les années 50 que Picasso trouve que ses idées et créations peuvent être réalisées sur du métal précieux. Il se rapprocha du Joaillier fabricant François Hugo, arrière-petit-fils de Victor Hugo, pour fabriquer ses créations.

Longueur du sautoir : env 190 cm - poids brut : 49,7 g

Diamètre du motif : 5,2 cm - poids : 33,9 g

Avec son coffret en bois brun gravé sur le couvercle : «Pablo Picasso» «Visage de faune» - 8/20.

12000 / 18000 €



55

55.

VEVER, signé et numéroté.

**Collier articulé**, les maillons en forme de huit, supportant en pendentif un motif en platine 850 millièmes figurant un papillon stylisé ajouré, orné de pâte de verre translucide, diamants de taille ancienne et taillés en rose.

Vers 1900

Hauteur du motif : 7 cm

Largeur : 7,4 cm

Poids brut : 25,6 g

8000 / 12000 €

56.

**Bague** figurant un serpent lové en or jaune 750 millièmes gravé, ornée au centre d'un diamant rond de taille brillant serti clos.

Tour de doigt : 49

Poids brut : 18,4 g

Poids du diamant : 2,79 ct

(Diamant à ressortir)

Accompagné d'un rapport de gemmologie du C.G.L n°23910 de mai 2021 précisant :

- Masse : 2.79 ct

- Dimensions : 9.02-9.14 x 5.61 mm

- Couleur : I

- Pureté : VS2

- Fluorescence : none

8000 / 12000 €

57.

**CARTIER**, signé et numéroté

**Broche panthère** en platine

950 millièmes entièrement pavée

de diamants de taille brillant et

de saphirs suifés, le museau orné

d'un cabochon d'onyx, les yeux

d'émeraudes de forme poire.

Longueur : env 8,5 cm

Poids brut : 63,6 g

20000 / 30000 €



57

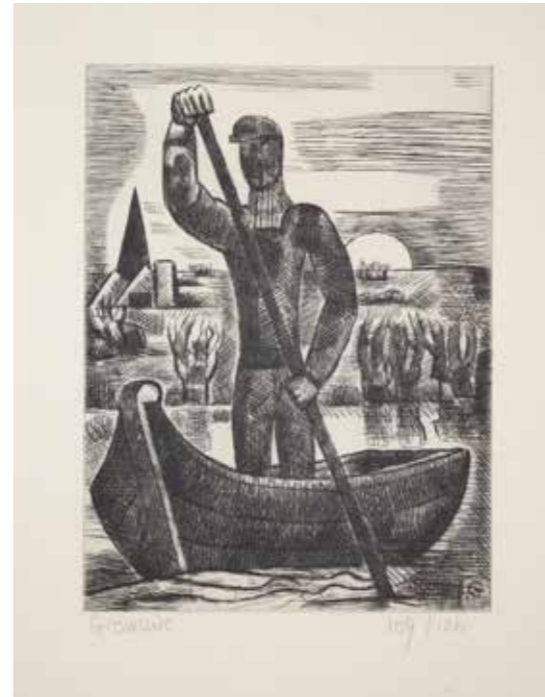


56



58.

**Marcel GROMAIRE** (1892 - 1971)  
**Le Passeur.** 1928.  
 Eau-forte sur vélin. Epreuve signée, numérotée 109/120. Traces de plis et quelques cassures. (F.Gromaire 80) 18 x 24 cm. Feuille; 41,5 x 29,5 cm. 80 / 120 €



58

59.

**Marcel GROMAIRE** (1892 - 1971)  
**Le Peintre et son modèle.** 1950  
 Eau-forte sur vélin. Epreuve signée, numérotée 84/200. Quelques traces de plis et cassures. (F.Gromaire 134bis) 25,8 x 20 cm. Feuille; 51 x 32,5 cm. 100 / 150 €

60.

**Marie LAURENCIN** (1883 - 1956)  
**Ballerines.** 1948  
 Eau-forte sur vélin Lana, légèrement jaunie. Epreuve signée, numérotée 101/200. Bande jaunie dans le haut, quelques traces de plis. (Marchesseau 251 état définitif). 25 x 29,5cm. Feuille : 40 x 47,5 cm. 150 / 200 €



59



62

61.

**Jules PASCIN** (1885 - 1930)  
**Cubains.** 1917.  
 Pointe sèche sur vélin d'Arches. Epreuve signée du cachet, numérotée 17/100. Bords très légèrement jaunies. (Catalogue Hemin, Krohg, Perls, Rambert 76) 150 / 200 €

62.

**Jules PASCIN** (1885 - 1930)  
**Jazz mal mordu.** 1928  
 Vernis mou sur BFK Rives. Epreuve signée du cachet, numérotée 15/100. Quelques traces de plis, grandes marges. (Catalogue Hemin, Krohg, Perls, Rambert 151). 22,5 x 27,7cm. Feuille : 45 x 56 cm. 180 / 200 €



60



61

63.

**Jules PASCIN** (1885 - 1930)  
**Les trois grâces.** 1930.  
 Gravure champlévé. Epreuve sur vélin BFK, signée du cachet, annotée « épr.d'artiste pour Claudia, Noon 67-Lucy ». Bonnes marges. (Catalogue Hemin, Krohg, Perls, Rambert 170) 6 x 7,5 cm. Feuille : 27,5 x 17,5 cm. 120 / 150 €

64.

**Jules PASCIN** (1885 - 1930)  
**Soins de beauté.** 1913  
 Bois sur vergé mince. Epreuve signée du cachet annotée « épreuve d'artiste ». Légers plis de manipulation.(Catalogue Hemin, Krohg, Perls, Rambert 6 p.141). 11,3 x 7,6 cm. Feuille : 25 x 21 cm. 150 / 200 €



63



64



65.

**Jules PASCIN** (1885 – 1930)**Jeune femme au chapeau cloche assise sur une chaise.**

Eau-forte et aquarelle en couleurs. Epreuve annotée « épreuve d'artiste », signée en bas à droite et dédiée « à Claudia » (Claudia de Maistre fut le modèle de l'artiste). Un peu jaunie. 47 x 37,5 cm. 300 / 400 €



65

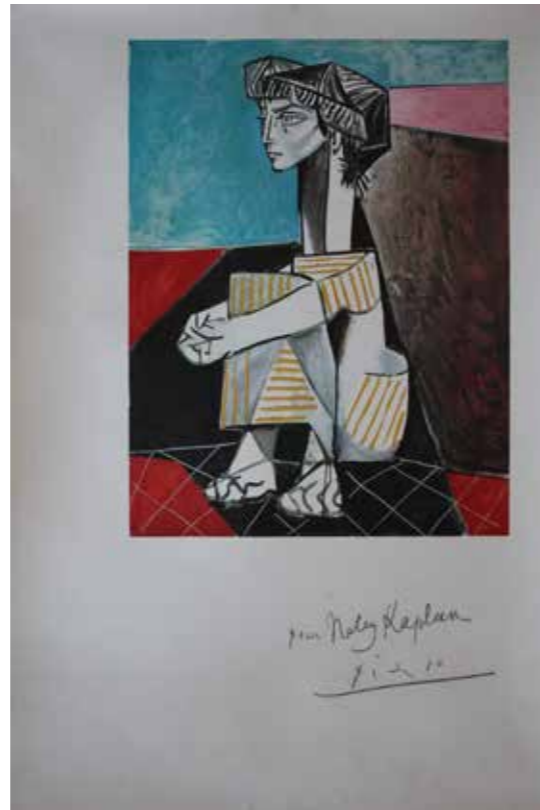
66.

**Pablo PICASSO** (1881 - 1973)

d'après

**Jacqueline assise de profil.**

Affiche avant lettre pour l'exposition « Hommage à Picasso » au Grand Palais, Petit Palais et Bibliothèque Nationale. 1966. Impression offset sur papier fort. Signée et dédiée à « Nelly Kaplan » en bas à droite. (Czwiklitzer 293). Feuille : 60 x 43 cm. 500 / 700 €



66

68.

**Jules PASCIN** (1885-1930)**Enfants cubains**, Cuba, 1917

Pastel et aquarelle portant le cachet de la signature et de l'atelier en bas à droite.

Petit manque au papier en haut à droite.

24,5 x 30 cm à vue

Bibliographie :

- « Pascin, catalogue raisonné, peintures, aquarelles, pastels, dessins, tome I » Yves Hemin, Guy Krohg, Klaus Perls, Abel Rambert, Editions Abel Rambert, Paris, reproduit et décrit en page 182, n° 373 800 / 1000 €



68



67

67.

**Jules PASCIN** (1885-1930)**Dimanche**, Central Park, New-York, 1917

Crayon de couleurs, aquarelle et gouache portant le cachet de la signature et le cachet de l'atelier en bas à droite.

Pliure en bas à gauche et manque au papier en haut à gauche.

29 x 36,5 cm à vue

Bibliographie :

- « Pascin, catalogue raisonné, peintures, aquarelles, pastels, dessins, tome I » Yves Hemin, Guy Krohg, Klaus Perls, Abel Rambert, Editions Abel Rambert, Paris, reproduit et décrit en page 181, n° 371. 800 / 1000 €



70

69.

**José GABORIAUD** (1883-1955)**Scène de maison close**, 1932

Pastel sur toile signé en bas à gauche et daté

85 x 100 cm

600 / 800 €



69

70.

**Jules PASCIN** (1885-1930)**Le cireur cubain**, Cuba, 1916

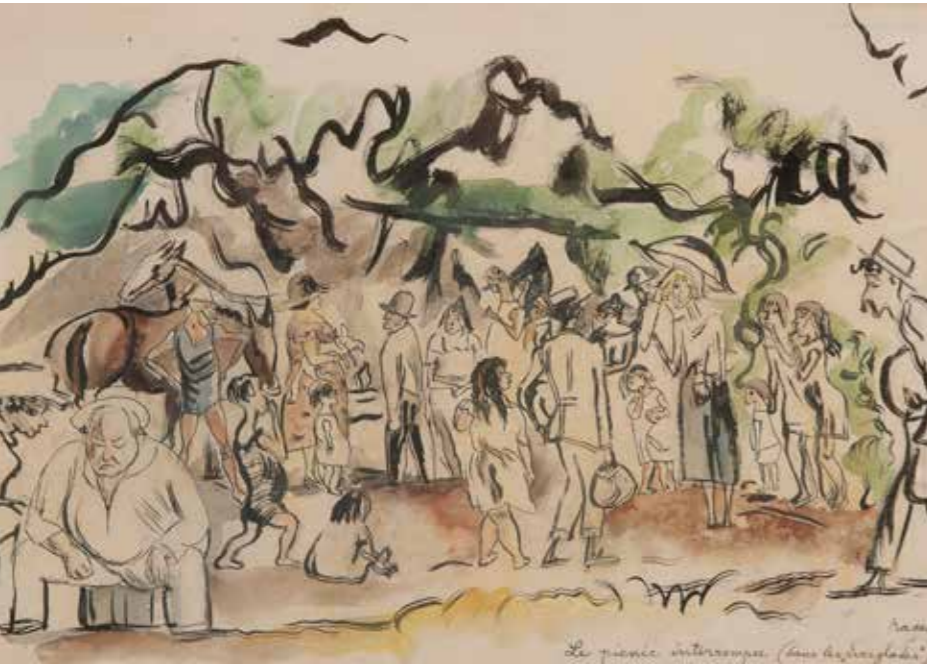
Plume aquarelle et gouache signée en bas à gauche.

Déchirures.

24 x 20,5 cm à vue

Bibliographie :

- « Pascin, catalogue raisonné, peintures, aquarelles, pastels, dessins, tome I » Yves Hemin, Guy Krohg, Klaus Perls, Abel Rambert, Editions Abel Rambert, Paris, reproduit et décrit en page 174, n° 350 800 / 1000 €



71

71.

**Jules PASCIN** (1885-1930)

**Le picnic interrompu** (sans les Everglades, Miami, 1915)

Lavis et aquarelle portant en bas à droite le cachet de la signature et de l'atelier et titré.

25,5 x 37 cm à vue

Bibliographie :

- « Pascin, catalogue raisonné, peintures, aquarelles, pastels, dessins, tome I » Yves Hemin, Guy Krohg, Klaus Perls, Abel Rambert, Editions Abel Rambert, Paris, reproduit et décrit en page 168, n° 331

800 / 1000 €



72

72.

**\*Jules PASCIN** (1885-1930)

**Salomé**, Paris, 1923

Gouache et encre de Chine, cachet de la signature en bas à droite.

Papier Insolé. 29 x 38,5 cm à vue.

Bibliographie : - « Pascin, catalogue raisonné, peintures, aquarelles, pastels, dessins, tome II » Yves Hemin, Guy Krohg, Klaus Perls, Abel Rambert, Editions Abel Rambert, Paris, reproduit et décrit en page 217, n° 777

800 / 1000 €

73.

**Aristide MAILLOL** (1861-1944)

**Nu marchant les mains derrière la tête**

Sanguine, cachet du monogramme en bas à droite.

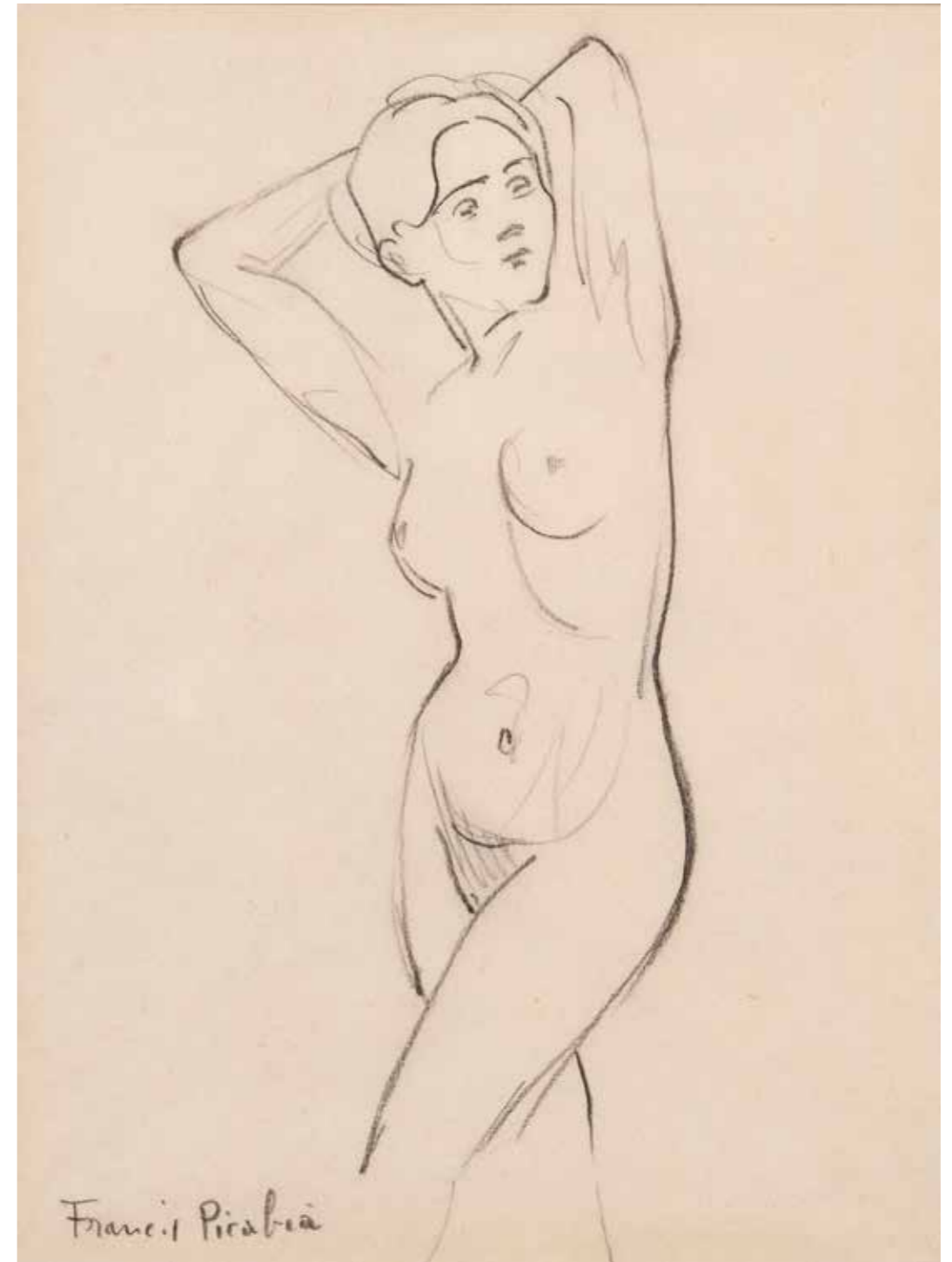
32 x 17,5 cm à vue

Nous remercions Monsieur Olivier Lorquin de nous avoir confirmé l'authenticité de l'œuvre.

1000 / 2000 €



73



74

74.

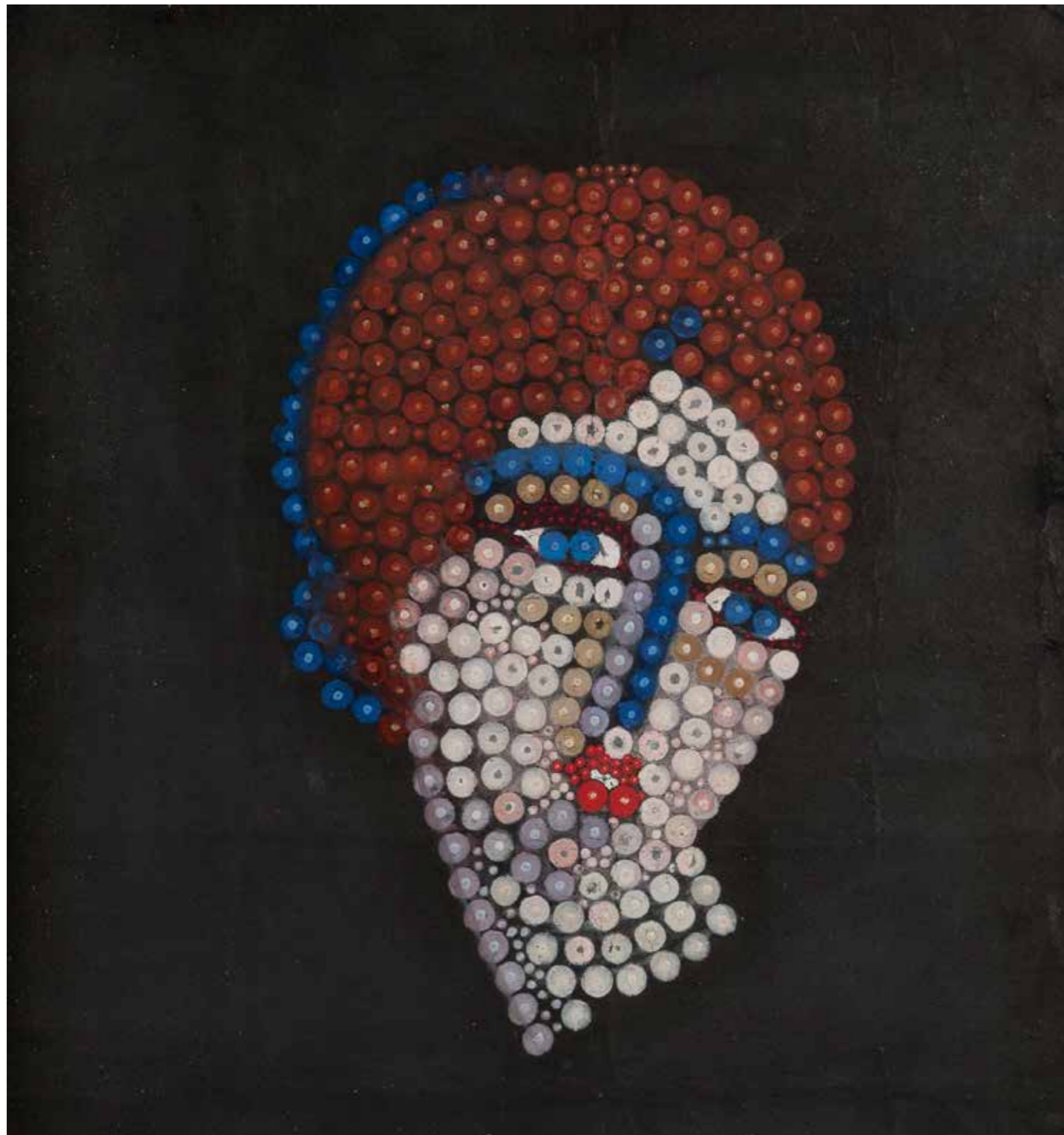
**Francis PICABIA** (1879-1953)

**Nu debout les bras levés**

Fusain signé en bas à gauche

25 x 19 cm

4000 / 6000 €



75.

**Robert DELAUNAY** (1885-1941)

Projet pour « **les orgues lumineuses** » ou « orgues de lumière » d'Abel Gance, Paris, 1913  
Gouache. Au verso inscription autographe d'Abel Gance : « dessin fait par Delaunay en 1913 sur ma demande pour mon invention « les orgues lumineuses ». Je certifie son authenticité. Abel Gance. Décembre 1956.

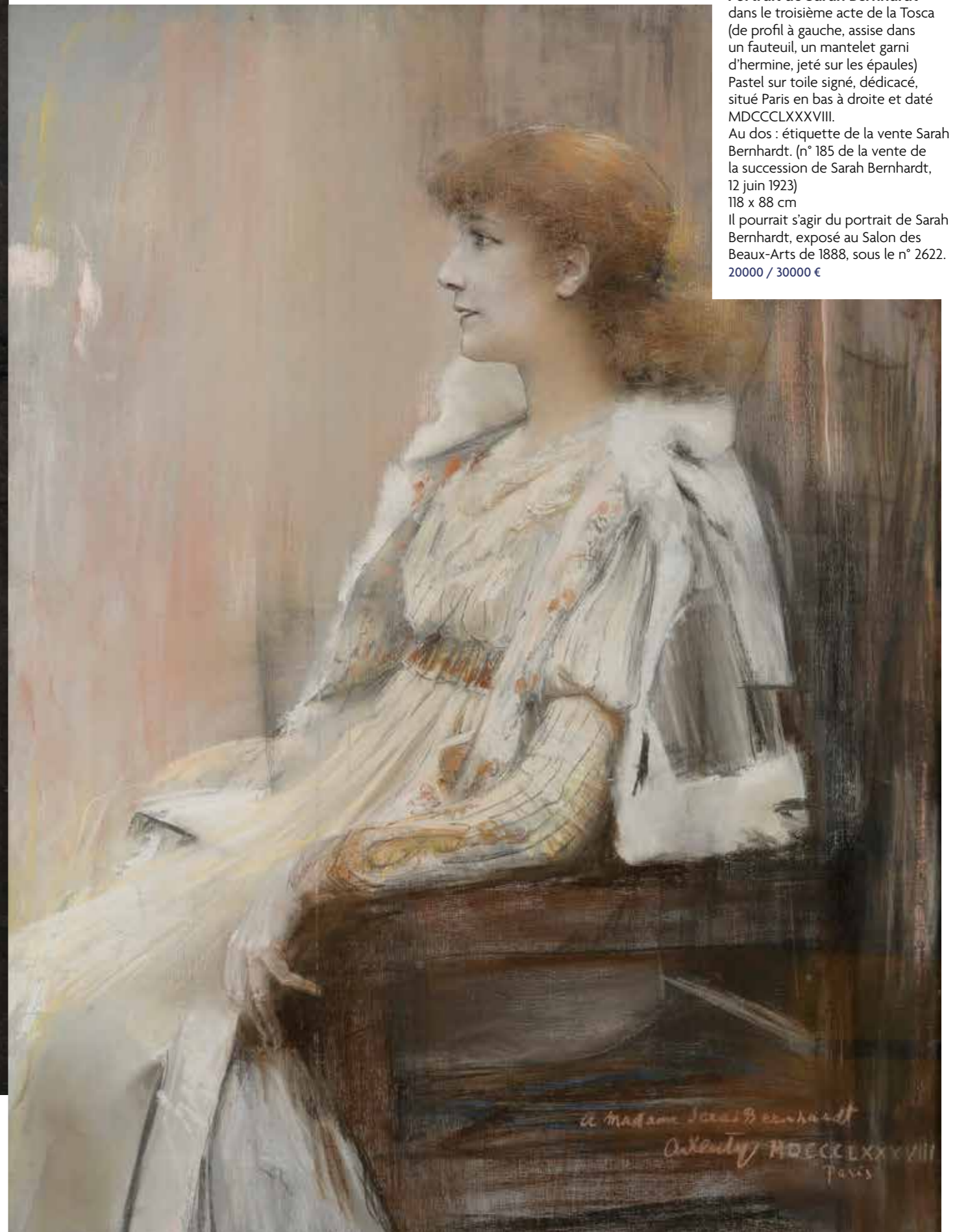
32 x 24 cm.

Provenance :

- Abel Gance
- Nelly Kaplan.

Certificat de Jean-Louis Delaunay, petit-fils de l'artiste.  
Œuvre présentée lors de l'exposition « Robert Delaunay, 1906-1914 de l'impressionnisme à l'abstraction » au centre Georges Pompidou, juin-août 1999.

Bibliographie :  
- « Robert Delaunay, 1906-1914 de l'impressionnisme à l'abstraction » exposition au centre Georges Pompidou, juin-août 1999, reproduit et décrit en pages 43 et 220.  
8000 / 12000 €



76.

**Teodor AXENTOWICZ** (1859-1938)

**Portrait de Sarah Bernhardt**  
dans le troisième acte de la Tosca  
(de profil à gauche, assise dans un fauteuil, un mantelet garni d'hermine, jeté sur les épaules)  
Pastel sur toile signé, dédié, situé Paris en bas à droite et daté MDCCCLXXXVIII.

Au dos : étiquette de la vente Sarah Bernhardt. (n° 185 de la vente de la succession de Sarah Bernhardt, 12 juin 1923)

118 x 88 cm

Il pourrait s'agir du portrait de Sarah Bernhardt, exposé au Salon des Beaux-Arts de 1888, sous le n° 2622.  
20000 / 30000 €

77.

\* **Gustave MOREAU** (1826-1898)

**Femme dans une grotte (et sphinx rouge)**, 1882

Aquarelle et huile sur papier signé en bas à gauche.

Au dos, sur le carton, porte un numéro imprimé 2333.

34,5 x 23,4 cm

150 000 / 200 000 €

**Provenance :**

Collection Charles Hayem.

Collection Madame Berne-Bellecour.

Collection Comtesse Roederer.

Collection Coche de La Ferté, Paris.

Drouot-Montaigne, Paris, vente Ader-

Picard-Tajan, 15 juin 1990, n° 32.

Collection Nelly Kaplan.

**Bibliographie :**

« Gustave Moreau sa vie, son œuvre, catalogue raisonné de l'œuvre achevée » de Pierre-Louis Mathieu, Office du livre, Fribourg, 1976, reproduit et décrit sous le n° 278, page 338.

« Gustave Moreau monographie et nouveau catalogue de l'œuvre achevée » de Pierre-Louis Mathieu, ACR Edition, 1998, reproduit et décrit sous le n° 310, page 374.

**Expositions :**

1906 : *Exposition Gustave Moreau*, galerie Georges Petit, Paris, préface par le Comte Robert de Montesquiou, n° 111 (collection de Mme la Comtesse Roederer) annotation manuscrite de Mr Gustave Lebel « Posé sur elle un oiseau à aile rouge, fond de grotte ; merveilleux de matière. »

1965, décembre : exposition : *L'écart absolu*, Paris, galerie l'Œil, n° 67

1972, juin : exposition : *Filiger-Moreau-Redon*, Paris, galerie l'Œil, n° 20 (sous le titre le Sphinx vainqueur).

1906 : *Exposition Gustave Moreau*, galerie Georges Petit, Paris

Hayem demande à l'artiste de lui montrer *Le sphinx aux ailes rouges* dans une lettre du 11 juin 1882. Musée Gustave Moreau, archives.

*Femme dans une grotte (et sphinx rouge)*, 1882 se retrouve citée dans les catalogues raisonnés de l'artiste ou dans la monographie qui lui est consacrée au Petit Palais à Paris en 1999/

Charles Hayem avait déjà acquis, en juin 1882, un sphinx, très certainement un petit sphinx aux ailes rouges, posé sur le flanc d'une femme étendue dans une grotte – aquarelle dite aussi les Grottes, une sorte de variation sur le thème de la fée aux griffons, sans rapport avec le sphinx face à Œdipe. « Gustave Moreau, exposition au Grand Palais, septembre 1998 – janvier 1999 » page 197

« Dans le cycle consacré à Œdipe, il faut enfin signaler une somptueuse aquarelle (cat 278) des années 1880, où Moreau, se laissant aller à sa fantaisie, a représenté dans une grotte une femme jouant avec un petit sphinx aux ailes rouges, un peu comme un chat. »

« Gustave Moreau monographie et nouveau catalogue de l'œuvre achevée » Pierre-Louis Mathieu, ACR Edition, 1998, page 86.

Charles Hayem (1839-1902), fut le premier collectionneur de *Femme dans une grotte (et sphinx rouge)*, 1882.

Propriétaire d'une maison de confection de la rue du Sentier à Paris, il commença à acquérir directement ou en vente publique des œuvres de Gustave Moreau vers 1873, et chaque année il augmenta sa collection. En 1879, il écrivit qu'il avait l'intention d'offrir à un musée les œuvres acquises qui, en 1893, s'élevaient à cinquante. Il tint sa promesse, et au lendemain de la mort de Moreau, il se sépara des plus belles notamment *L'apparition et Phaéton*, pour les offrir au musée du Luxembourg (aujourd'hui au département des Arts graphiques du Louvre).

Dans une correspondance avec l'artiste on retrouve dans une lettre envoyée de Cannes, le 9 janvier 1880, Charles Hayem espère que les tableaux pour le Salon sont finis et ajoute : « Vous pourrez alors vous occuper de l'Œdipe et de la Chimère, du St Georges, etc. Je tâcherai d'être patient. » Le 12 juillet. Simon Hayem, père annonce sa visite pour « voir votre Oedipe dont mes enfants disent tant de bien. » Le 1er septembre, Charles Hayem annonce à son tour sa visite à Moreau : « J'espère que vous pourrez me montrer *la Destinée attachée aux flancs d'Œdipe* en même temps que le *St Georges*. »

Ces documents permettent d'affirmer que l'artiste réalisait alors ses aquarelles pour répondre à la demande et qu'il mettait des mois à les achever, occupé par d'autres travaux, notamment en 1880 pour Anthony Roux (illustrations des fables de La Fontaine) ...

La technique de l'aquarelle surtout – dense et chaude, telle que l'apprécie Charles Hayem – produit un effet tout différent. « Gustave Moreau, exposition au Grand Palais, septembre 1998 – janvier 1999 » pages 175-176.

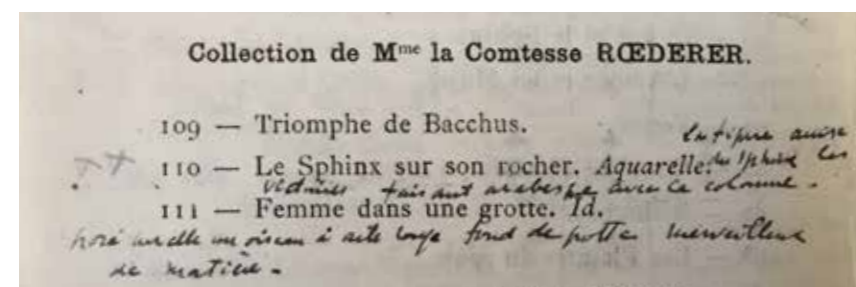
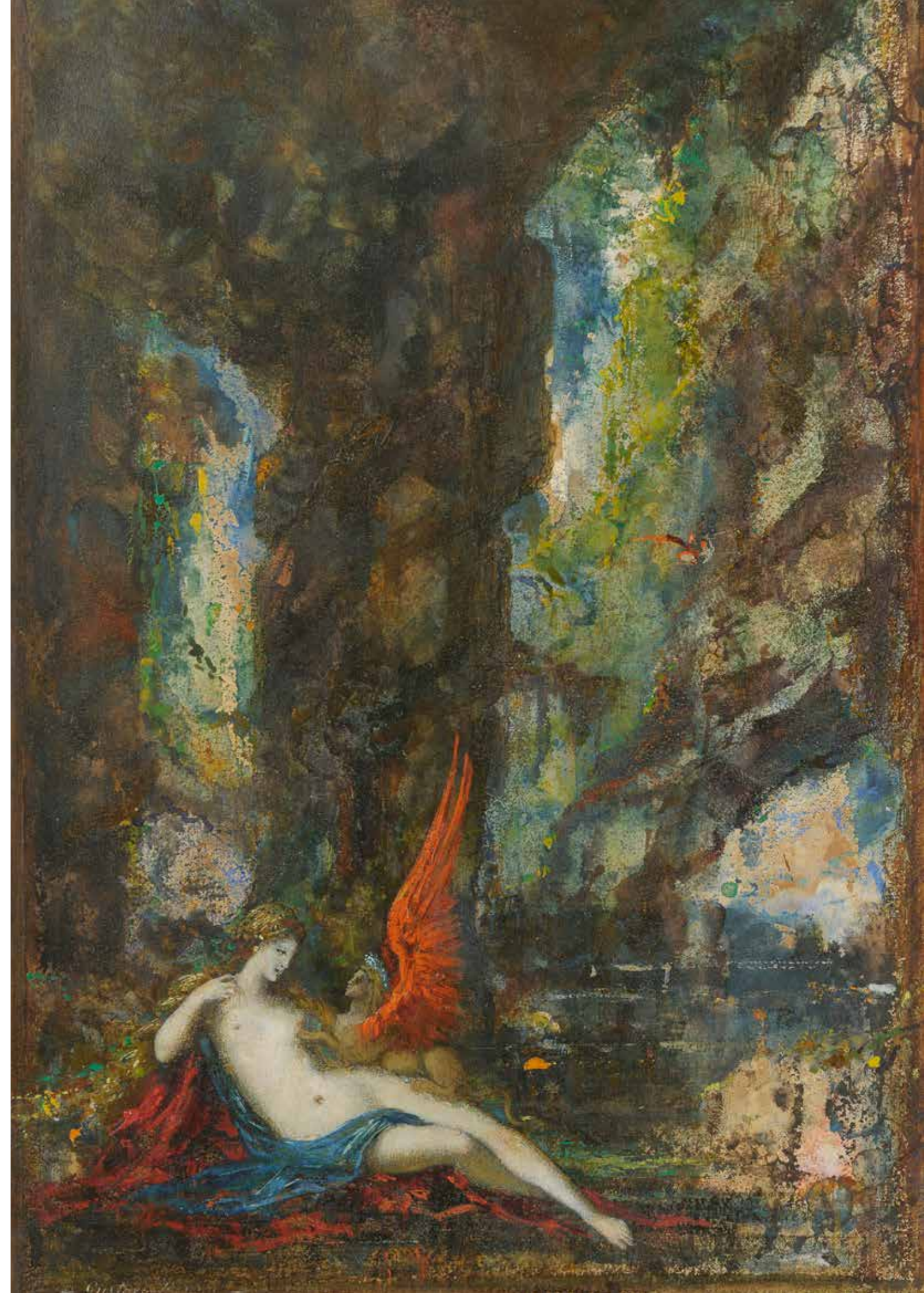
Durant l'année 1882, Charles Hayem fit plusieurs achats auprès de l'artiste, puisqu'il régla en janvier, 2 500 Fr, à Gustave Moreau, pour la Péri et le Massier ; en juin 10 000 Fr pour 10 aquarelles ; en septembre règlement de 3 000 Fr pour une aquarelle, le 11 novembre, règlement de 2 000 Fr et 1 000 Fr en décembre.

C'est en janvier 1882 que Gustave Moreau est nommé officier de la Légion d'Honneur, et en mai qu'il se présente sans succès à l'Académie des Beaux-Arts.

Gustave Moreau occupe une place très singulière dans l'histoire de l'art français : si l'on perçoit dans ses œuvres l'héritage du romantisme, on a peine à croire qu'il fut le contemporain de Courbet et de Manet et qu'il eut tout loisir d'assister à Paris à la révolution impressionniste.

Peu soucieux de gloire, dans un superbe isolement, il semble construire un univers raffiné qui ne doit rien qu'à lui-même, à ses lectures et rêveries : « Tout ce que j'ai cherché, note-t-il d'ailleurs, je l'ai trouvé à petite proportion sans doute, mais parfaitement pur de tout alliage, car je n'ai jamais cherché le rêve dans la réalité et la réalité dans le rêve. J'ai joui de mon imagination pleinement, elle ne m'a jamais trompé. »

Cependant on ne peut oublier que, professeur de Rouault, de Matisse et de Marquet, il fut l'initiateur « involontaire » du fauvisme, ni que les surréalistes reconnurent en lui un précurseur remarquable, ni qu'il exécuta pour lui-même, dans le secret de l'atelier, quelques ébauches abstraites qui nous étonnent encore. Maître du symbolisme avant l'heure, Gustave Moreau se révèle plus moderne qu'il n'y paraît. Exposition Gustave Moreau, Grand Palais.





78

78.

**Jean-Jacques HENNER** (1829-1905)

**Liseuse**, vers 1890

Huile sur toile signée vers le bas à gauche. Au dos sur une étiquette porte un numéro 4935.

54 x 81,5 cm.

Bibliographie :

- « Jean-Jacques Henner, catalogue raisonné, tome II » Isabelle de Lannoy, Paris, 2008, décrit sous le n° C 842, page 70

4000 / 6000 €

79.

**Attribué à Jean-Frédéric SCHALL** (Strasbourg 1752 - Paris 1825)

**La tentation de Saint Antoine**

Zinc

Hauteur : 23 cm

Largeur : 31 cm

Étiquette au dos  
petits manques et restaurations anciennes

1500 / 2000 €



79



80

80.

**Charles Adolphe RICHARD dit RICHARD-CAVARO** (Vernon 1819- Paris 1890)

**Héloïse et Abélard**

papier

Hauteur : 24 cm

Largeur : 19 cm

Signé et daté en bas à gauche:

«ch. Richard Cavarò 1863»

400 / 600 €



81



82

81.

**ÉCOLE XIX<sup>e</sup>**

Étude pour Salomé portant la tête

de **Saint Jean-Baptiste**

Huile sur panneau.

26,5 x 16 cm

200 / 300 €

82.

**Edouard ZIER** (1856-1924)

**Coquelicot**

Technique mixte

Au dos sur une étiquette porte à l'encre : « Edouard Zier, Coquelicot », d'une exposition 1901 N° 449.

40,5 x 23,5 cm à vue

400 / 600 €

83.

**Emilio DELLA SUDDA**

**Élegant**

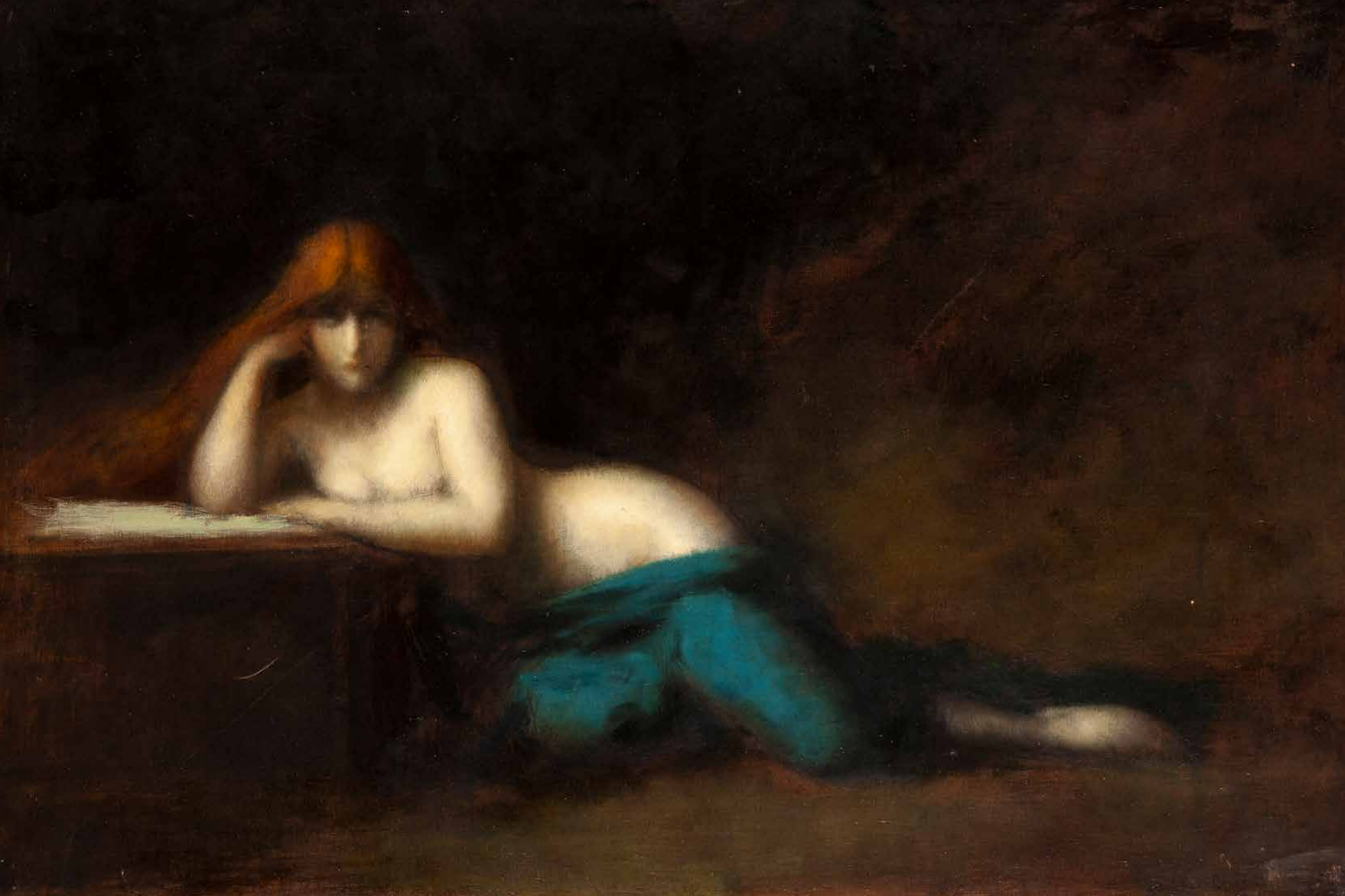
Pastel signé en bas à droite

73 x 50 cm

400 / 500 €



83



84.

**ÉCOLE FRANÇAISE**

**Non** (ma foi, j'ai la tête à l'envers ! Je voulais bien voter en vers. D'où vient que la rime s'oppose au petit mot qu'on nous propose. Ah ! s'il s'agissait de Henry !! je mettrais tout de suite oui.. Mais quand on lui parle d'empire, ma muse n'en peut plus de rire, et dit qu'avec Napoléon, elle n'a pour rimer que non).

Encre

Tache, pliure.

13 x 16 cm

150 / 200 €



84

85.

**Jules PASCIN** (1885-1930)**Musique nègre à la Nouvelle-Orléans**, 1917

Plume, aquarelle et crayons de couleurs et encre de Chine portant le cachet de la signature et cachet de l'atelier en bas à droite.

Papier insolé et pliure en bas à droite.

26,5 x 35 cm à vue

Bibliographie :

- « Pascin, catalogue raisonné, peintures, aquarelles, pastels, dessins, tome I » Yves Hemin, Guy Krohg, Klaus Perls, Abel Rambert, Editions Abel Rambert, Paris, reproduit et décrit en page 181, n° 369  
800 / 1000 €



85

86.

**Jules PASCIN** (1885-1930)**Le prestidigitateur**

Aquarelle, pastel fusain et estompe et encre de Chine cachet de la signature et de l'atelier en bas à droite. Porte en bas à gauche : le prestidigitateur. Dessin fait pour Guy par Pascin en 1926 à Paris. Nombreuses piqures.

28,5 x 47 cm à vue

800 / 1000 €



86

87.

**Jules PASCIN** (1885-1930)**Femmes et enfant sous la véranda**

Aquarelle portant le cachet de l'atelier en bas à droite.

15 x 18,5 cm à vue

400 / 600 €



87

88.

**\* Jules PASCIN** (1885-1930)**Babette allongée**, Paris, 1929

Crayon et estompe, signé en bas à droite.

47 x 62 cm à vue.

Bibliographie :

- « Pascin, catalogue raisonné, peintures, aquarelles, pastels, dessins, tome II » Yves Hemin, Guy Krohg, Klaus Perls, Abel Rambert, Editions Abel Rambert, Paris, reproduit et décrit en page 331, n° 1125  
800 / 1000 €



88

89.

**Jules PASCIN** (1885-1930)**Deux femmes**, Paris, 1923

Crayon noir portant le timbre de la signature en bas à gauche et le cachet de l'atelier en bas à droite.

26,4 x 20,5 cm à vue

Bibliographie :

- « Pascin, catalogue raisonné dessins, aquarelles, pastels, peintures tome IV » Yves Hemin, Guy Krohg, Klaus Perls, Abel Rambert, Editions Abel Rambert, Paris, reproduit et décrit en page 244, n° 787  
500 / 600 €



89

90.

**Hermine DAVID** (1886-1970)**Portrait de femme au bouquet de fleurs et chapeau cloche**

Huile sur toile signée en bas à gauche.

Eclats et manques

55 x 46 cm

200 / 400 €



90



91

**91.**  
**Hermine DAVID** (1886-1970)  
**Double portrait d'homme**  
 Huile sur feuille de bois signé en bas à droite pour le grand et signé en haut à droite pour le petit portrait. Au dos porte l'indication portrait de mon père également en miniature par Hermine David (sans doute postérieur à 1943). Claude Makowski 20 x 11,5 cm et 3 x 2,2 cm 200 / 400 €



92

**92.**  
**Nelly KAPLAN** (1931-2020)  
**Sexualité : rappel à l'ordre du Vatican**, janvier 1976  
 Collage d'articles de journaux, photographies et objets signé et daté en bas à droite. 37 x 37 cm 300 / 400 €



93

**93.**  
**Nelly KAPLAN** (1931-2020)  
**Présence de Makowski**, (bon anniversaire) 31/7/1970  
 Collage d'articles de journaux, photographies et objets signé, dédié et daté au dos. 40,5 x 58 cm 300 / 400 €



94

**94.**  
**Jules PASCIN** (1885-1930)  
**Etudes des personnages**  
 Aquarelle et lavis portant le cachet de la signature en bas à droite et des annotations : USA, 1916 18 x 24 cm à vue 200 / 400 €



96



97



95

**95.**  
**Jules PASCIN** (1885-1930)  
**Hermine David assise dans le boudoir tenant un chapeau**, Paris, 1901  
 Encre de Chine portant le cachet de l'atelier en bas à droite. Déchirure 28,5 x 21,5 cm à vue  
 Bibliographie :  
 - « Pascin, catalogue raisonné, peintures, aquarelles, pastels, dessins, tome II » Yves Hemin, Guy Krohg, Klaus Perls, Abel Rambert, Editions Abel Rambert, Paris, reproduit et décrit en page 206, n° 701 200 / 400 €

**96.**  
**\* Jules PASCIN** (1885-1930)  
**Les cuisinières**, Paris, 1927  
 Technique mixte sur papier (pointe et papier carbone). 55 x 74 cm à vue  
 Bibliographie :  
 - « Pascin, catalogue raisonné, peintures, aquarelles, pastels, dessins, tome II » Yves Hemin, Guy Krohg, Klaus Perls, Abel Rambert, Editions Abel Rambert, Paris, reproduit et décrit en page 274, n° 942  
 - « Pascin » Paul Morand, Editions des Chroniques du Jour, Paris, 1931, page 27 200 / 400 €

**97.**  
**Jules PASCIN** (1885-1930)  
**Deux femmes assises sur un canapé** (Deux personnages : étude préparatoire à jeune fille au chapeau à la rose)  
 Gouache et craies de couleurs portant le cachet de la signature et de l'atelier en bas à droite. 40 x 33 cm  
 Bibliographie :  
 - « Pascin, catalogue raisonné, peintures, aquarelles, pastels, dessins, tome II » Yves Hemin, Guy Krohg, Klaus Perls, Abel Rambert, Editions Abel Rambert, Paris, reproduit et décrit en page 91, n° 338 800 / 1000 €



98.

**Jules PASCIN** (1885-1930)  
**Jeune femme nue allongée**  
 Encre signée en bas à gauche  
 Papier insolé.  
 33 x 24,5 cm  
 200 / 400 €



98

99.

**Nelly KAPLAN** (1931-2020)  
**La perle des sans arrêtes**, 25/12/78  
 Boîte de sardine et moulage en plâtre dans une boîte, signé et daté au dos.  
 39,5 x 21 cm  
 300 / 400 €



99

100.

**Nelly KAPLAN** (1931-2020)  
**Nouez une amitié très personnelle au bureau** 1988-89  
 Collage d'articles de journaux, photographie signée, dédicacé en bas à gauche : Pour Claude, heureuse année.  
 29 x 20,5 cm à vue  
 300 / 400 €



100

101.

**Jules PASCIN** (1885-1930)  
**La petite voiture**, Cuba, 1917  
 Lavis et aquarelle porte le timbre de l'atelier en bas à droite et le timbre de la signature en bas à gauche  
 Papier insolé.  
 20,5 x 24,5 cm  
 Bibliographie :  
 - « Pascin, catalogue raisonné, peintures, aquarelles, pastels, dessins, tome I » Yves Hemin, Guy Krohg, Klaus Perls, Abel Rambert, Editions Abel Rambert, Paris, reproduit et décrit en page 181, n° 370  
 400 / 500 €



101



102

102.

**Jules PASCIN** (1885-1930)  
**AUX USA**, 1915  
 Plume, pinceau et encre de Chine sur traits de crayon portant le timbre de la signature en bas à droite.  
 22 x 22 cm  
 Bibliographie :  
 - « Pascin, catalogue raisonné, peintures, aquarelles, pastels, dessins, tome II » Yves Hemin, Guy Krohg, Klaus Perls, Abel Rambert, Editions Abel Rambert, Paris, reproduit et décrit en page 136, n° 462  
 400 / 500 €

103.

**Jules PASCIN** (1885-1930)  
**Quatre femmes**, USA 1917  
 Plume et aquarelle portant le cachet de la signature en bas à gauche, situé USA, 1917 et cachet de l'atelier en bas à droite.  
 13,5 x 13 cm à vue  
 Bibliographie :  
 - « Pascin, catalogue raisonné dessins, aquarelles, pastels, peintures tome IV » Yves Hemin, Guy Krohg, Klaus Perls, Abel Rambert, Editions Abel Rambert, Paris, reproduit et décrit en page 166, n° 566  
 600 / 800 €



103

104.

**Jules PASCIN** (1885-1930)  
**Eh, bien, si Lucie te voyait !**  
 Encre portant le timbre de la signature en bas à gauche.  
 13 x 20 cm à vue  
 150 / 200 €



104

105.

**Nelly KAPLAN** (1931-2020)  
**Une nouvelle idée de la France**  
 Collages et photo sur ardoise.  
 30 x 22 cm  
 300 / 400 €



105



106

106.

**Nelly KAPLAN** (1931-2020)  
**Bonne nuit**  
 Collages et objets signé au dos.  
 50 x 32,5 cm  
 300 / 400 €

107.

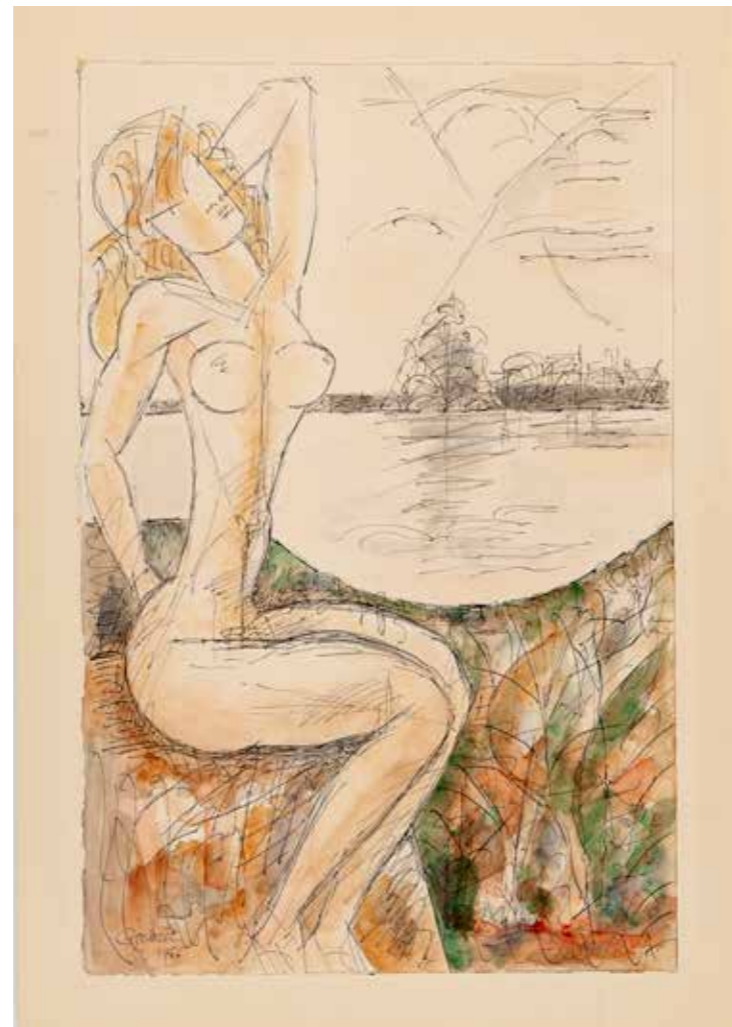
**Niki de SAINT PHALLE** (1930-2002)  
**Bonne année 1979**  
 Offset couleurs rehaussé, signé en bas à droite. Pliure, petits trous.  
 21 x 27,5 cm  
 300 / 400 €

108.

**Marcel GROMAIRE** (1892-1971)  
**Nu devant un lac**, 1966  
 Aquarelle et encre de Chine, signé et daté en bas à gauche. Papier insolé.  
 50 x 32,5 cm  
 Un certificat de la galerie de la Présidence, en date du 29/11/1996 sera remis à l'acquéreur  
 1500 / 2000 €



107



108



109

109.

**Marcel GROMAIRE** (1892-1971)  
**Baigneuses**, 1969  
 Aquarelle et encre de Chine, signé et daté 1969 en bas à droite. Papier insolé.  
 33 x 50,5 cm  
 Un certificat de la galerie de la Présidence, en date du 28/11/1996 sera remis à l'acquéreur  
 1500 / 2000 €

110.

**Marcel GROMAIRE** (1892-1971)  
**Les collines**, 1964  
 Huile sur toile signée et datée en bas à gauche, contresignée, datée et titré au dos.  
 54 x 65 cm  
 Bibliographie :  
 « Marcel Gromaire, La vie et l'œuvre, catalogue raisonné des peintures », Gromaire et Chibret-Plaussy, la Bibliothèque des Arts, 1993-1994, illustration n° 717, page 254.  
 Exposition personnelle :  
 Musée des Beaux-Arts de Lille, 1966, N° 111, ill. p. 60  
 Carnet : N° 693 (HLD) ; collection Claudia de Maistre  
 6000 / 8000 €



110



111



112



113



114



115



116

**111.****Jules PASCIN** (1885-1930)**Le thé**

Plume, pastel, craie blanche et aquarelle signé en bas à droite. 28,5 x 28 cm à vue

Bibliographie :

- « Pascin, catalogue raisonné, peintures, aquarelles, pastels, dessins, tome I » Yves Hemin, Guy Krohg, Klaus Perls, Abel Rambert, Editions Abel Rambert, Paris, reproduit et décrit en page 344, n° 705  
600 / 800 €**112.****Jules PASCIN** (1885-1930)**Les cubaines**, Cuba 1917Gouache et aquarelle portant le cachet de la signature et le cachet de l'atelier en bas à droite. Papier insolé  
19 x 16 cm à vue

Bibliographie :

- « Pascin, catalogue raisonné dessins, aquarelles, pastels, peintures tome IV » Yves Hemin, Guy Krohg, Klaus Perls, Abel Rambert, Editions Abel Rambert, Paris, reproduit et décrit en page 174, n° 590  
600 / 800 €**113.****Jules PASCIN** (1885-1930)**Deux femmes dans un jardin**

Aquarelle portant le cachet de l'atelier en bas à droite. Papier insolé. 13,5 x 14 cm à vue

500 / 600 €

**114.****Jules PASCIN** (1885-1930)**Trois études de personnages**

(Floride) (planches d'études) Encre et aquarelle dont celui du milieu porte le timbre de la signature en bas à droite.

Déchirures, taches, papier insolé.

10 x 8 cm à vue 10 x 7,5 cm

10 x 6 cm à vue

200 / 400 €

**115.****Marcel GROMAIRE** (1892-1971)**Vagues**, 1968 Voilier en mer

Aquarelle et encre de Chine, signé et daté en bas à droite. Traces de scotch, papier insolé.

32,5 x 51 cm

Un certificat de la galerie de la Présidence, en date du 28/11/1996 sera remis à l'acquéreur

1500 / 2000 €

**116.****Marcel GROMAIRE** (1892-1971)**La rade de Cannes**, 1965

Aquarelle et encre de Chine, signé et daté en bas à gauche.

33,5 x 51 cm

Un certificat de la galerie de la Présidence, en date du 29/11/1996 sera remis à l'acquéreur

1500 / 2000 €



117



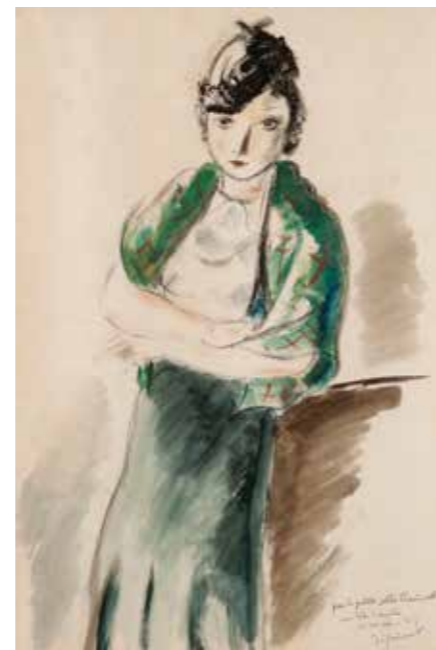
118

**117.**

**Jules PASCIN** (1885-1930)  
**Scènes** (planches d'études) USA, 1917  
 Encre et lavis cachet de la signature en bas à droite et cachet de l'atelier. Déchirures, taches, papier insolé. 6 x 33 cm à vue  
 Bibliographie :  
 - « Pascin, catalogue raisonné, peintures, aquarelles, pastels, dessins, tome II » Yves Hemin, Guy Krohg, Klaus Perls, Abel Rambert, Editions Abel Rambert, Paris, reproduit et décrit en page 156, n° 539  
 200 / 400 €

**118.**

**Jules PASCIN** (1885-1930)  
**Nu assis de face, aux bas**  
 Aquarelle sur traits de crayon signé en bas à droite. Petite déchirure, papier insolé  
 31 x 24,5 cm  
 800 / 1000 €



119

**119.**

**André DIGNIMONT** (1891-1965)  
**Jeune femme debout au chapeau**  
 Aquarelle signée en bas à droite avec envoi : « Pour la petite Claudinette avec toute l'amitié de son vieux Dig ».  
 Piqûres.  
 55 x 37 cm à vue  
 100 / 200 €



120

**120.**

**MAN RAY** (1890-1976)  
**Portrait de Claudia de Maistre, 1930**  
 Photographie en noir et blanc signé et daté Paris 1930 en bas à droite. Porte des indications manuscrites au dos : Portrait de ma mère Claudia de Maistre, veuve de Georges Makowski par Man Ray, original signé et daté 1930. Claude Makowski ». Griffures, papier insolé.  
 22,5 x 16 cm  
 1000 / 2000 €

**121.**

**Nelly KAPLAN** (1931-2020)  
**Picasso**  
 Photographie en noir et blanc, signé et daté au dos.  
 21,5 x 29,5 cm  
 80 / 100 €

**122.**

**PHOTOGRAPHIE**  
**Portrait de Picasso et Jacqueline, 9/7/67**  
 Tirage de presse France Soir, en noir et blanc signé et dédié par Picasso : « Para ella » en haut à gauche et signée par Jacqueline en bas à droite.  
 Insolé  
 29,6 x 23,8 cm  
 30 / 50 €



121



122

123.

**Philippe NOYER** (1917-1985)  
**Portrait de Claude Makowski,**  
 1950  
 Huile sur isorel signé à droite et daté  
 Au dos étiquette de la galerie  
 Drouant-David, Paris  
 41 x 33 cm  
 600 / 800 €



123

124.

**Henri JANNOT** (1909-2004)  
**Les labours**  
 Huile sur carton signé en bas à droite  
 19,5 x 42 cm  
 150 / 200 €



124

125.

**Jules PASCIN** (1885-1930)  
**Jeune fille** (Nu allongé, les jambes repliées), Paris, 1925  
 Encre et lavis signé en bas à droite et  
 trace du cachet de l'atelier  
 Papier insolé et pliures.  
 22 x 23,5 cm à vue  
 Bibliographie :  
 - « Pascin, catalogue raisonné dessins,  
 aquarelles, pastels, peintures tome  
 IV » Yves Hemin, Guy Krohg, Klaus  
 Perls, Abel Rambert, Editions Abel  
 Rambert, Paris, reproduit et décrit en  
 page 277, n° 910  
 300 / 400 €



125

126.

**Jules PASCIN** (1885-1930)  
**Trois aquarelles de Cuba,**  
 (planches d'études)  
 Trois aquarelles dans un même  
 encadrement portant le cachet de la  
 signature ; une portant les initiales LK  
 et une autre Lucy Krogh  
 10,5 x 8 cm 7,5 x 7,5 cm 11,5 x 7 cm  
 à vue  
 150 / 200 €



126



127

127.

**Jules PASCIN** (1885-1930)  
**Déjeuner**  
 Encre et lavis portant une trace  
 du cachet de l'atelier en bas à  
 droite.  
 17 x 23,5 cm à vue  
 200 / 400 €



128.

**Hermine DAVID** (1886-1970)  
 attribué à  
**Jules PASCIN lisant**, 1911  
 Aquarelle sur traits de crayon  
 23. x 29 cm  
 150 / 200 €



128

129.

**André MASSON** (1896-1987)  
**La géométrie dans les spasmes**  
 Huit dessins au feutre noir sur  
 papier bleu, monogrammés et  
 un signé.  
 32,5 x 25 cm chaque  
 Bibliographie :  
 - « Réservoir des sens » Belen  
 (pseudonyme de Nelly Kaplan)  
 préface de Philippe Soupault,  
 1966.  
 Le Réservoir des sens est la  
 première nouvelle de Nelly  
 Kaplan.  
 800 / 1200 €



129

130.

**André MASSON** (1896-1987)  
**Nu allongé et visage**  
 Feutre signé et dédié « pour  
 Nelly Kaplan avec amitié » en  
 bas à droite.  
 Papier insolé.  
 32 x 49 cm à vue  
 300 / 500 €



130

131.

**André MASSON** (1896-1987),  
ensemble comprenant :

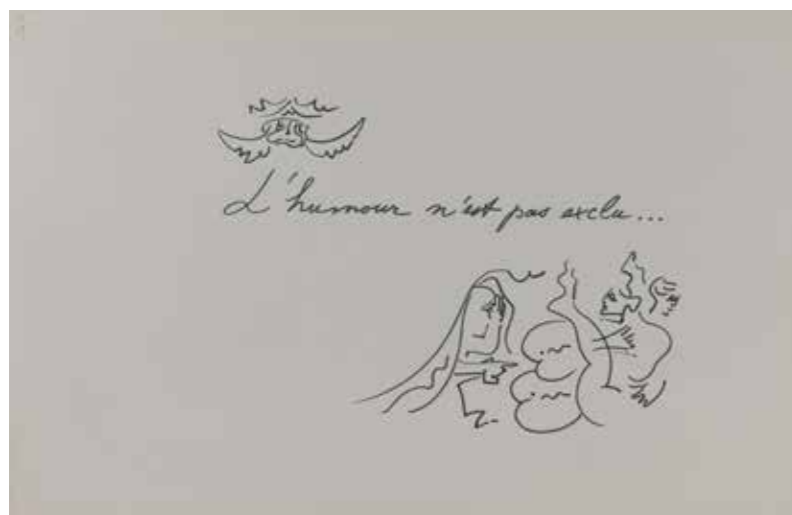
- 1 - **A la source, la femme aimée**  
feutre signé. Pliure. 50 x 64,5 cm
- 2 - **Un peintre surréaliste ne peut s'exclure du domaine de la sexualité**  
Feutre signé. Pliure. 50 x 64,5 cm
- 3 - **Les étoiles au-dessus de la ville**  
encre de Chine signée bas à gauche. Pliures, déchirures. 31,5 x 24 cm
- 4 - **Ici laissons parler Goethe...**  
Feutres noir et de couleurs. 32,5 x 50 cm

300 / 500 €

**132.**  
**André MASSON** (1896-1987)  
**A la fois le piège et la proie**  
Sept dessins et textes au feutre  
33 x 50 cm  
300 / 500 €



131



132

133.

**Nelly KAPLAN** (1931-2020)  
**Epaté-moi parfois**, 31/12/90  
Photo et collage signé et daté en bas à droite.  
29,5 x 24 cm  
300 / 400 €

134.

**Nelly KAPLAN** (1931-2020)  
**La pilule oui ou non**, 1965  
Collages signé et daté en bas à gauche.  
40 x 30 cm  
300 / 400 €

135.

**Nelly KAPLAN** (1931-2020)  
**Course contre la montre 1993**  
Collages signé et daté en bas à droite.  
29 x 21 cm  
300 / 400 €



133



134



135



136

136.

**Marcel GROMAIRE** (1892-1971)  
**Nu assis** 1966  
Encre de Chine, signé et daté en bas à droite.  
Papier insolé.  
32,5 x 25 cm  
600 / 800 €

137.

**Marcel GROMAIRE** (1892-1971)  
**Nu de profil**, 1964  
Encre de Chine, signé et daté en bas à droite.  
Papier insolé.  
32,5 x 25 cm  
600 / 800 €

138.

**Marcel GROMAIRE** (1892-1971)  
**Nu de dos**, 1966  
Encre de Chine, signé et daté en bas à droite.  
Papier insolé.  
32,5 x 24,5 cm  
600 / 800 €



137



138



139

**139.**

**Marcel GROMAIRE** (1892-1971)  
**Arbres vus d'une fenêtre**, 1967  
 Aquarelle et encre, signé et daté en bas à droite.  
 33,5 x 51 cm  
 Un certificat de la galerie de la Présidence, en date du 29/11/1996 sera remis à l'acquéreur  
 1500 / 2000 €

**140.**

**Jules PASCIN** (1885-1930)  
**Jeunes filles**, Paris 1910  
 Aquarelle.  
 Papier découpé (découpe inégale du papier)  
 22 x 16 cm  
 Bibliographie :  
 - « Pascin, catalogue raisonné, peintures, aquarelles, pastels, dessins, tome I » Yves Hemin, Guy Krohg, Klaus Perls, Abel Rambert, Editions Abel Rambert, Paris, reproduit et décrit en page 95, n° 165  
 200 / 300 €



140



141



142

**141.**

**Jules PASCIN** (1885-1930)  
**Trois femmes**, Tunisie, 1924  
 Plume, crayon estompe portant le cachet de la signature en bas à droite et cachet de l'atelier.  
 Réparation, pliures, papier insolé et traces de scotch  
 48,5 x 63 cm  
 Bibliographie :  
 - « Pascin, catalogue raisonné dessins, aquarelles, pastels, peintures tome IV » Yves Hemin, Guy Krohg, Klaus Perls, Abel Rambert, Editions Abel Rambert, Paris, reproduit et décrit en page 263, n° 858  
 400 / 500 €

**142.**

**Jules PASCIN** (1885-1930)  
**Un après-midi boulevard de Clichy**, Paris, 1929  
 Plume et encre de Chine portant le cachet de la signature en bas à droite et trace du timbre de l'atelier en haut à droite.  
 Au dos porte l'indication : « un après-midi, bord de Clichy ». Pliure, papier insolé, petit trou, petite déchirure  
 62,5 x 49,5 cm  
 Bibliographie :  
 - « Pascin, catalogue raisonné, peintures, aquarelles, pastels, dessins, tome II » Yves Hemin, Guy Krohg, Klaus Perls, Abel Rambert, Editions Abel Rambert, Paris, reproduit et décrit en page 338, n° 1155  
 600 / 800 €

143.

\* **Jules PASCIN** (1885-1930)  
**Pose**, Paris, 1928, Bd de Clichy  
 Crayon et aquarelle sur papier  
 signé en bas à droite. Au dos,  
 étude de tête. Manque au  
 papier à l'angle supérieur droit.  
 Papier insolé.  
 Pliures en bas à droite.  
 Filigrane : Ancienne manufacture  
 Canson et Montgolfier, Vidalon-  
 les-Annonays.  
 62,5 x 48,8 cm.  
 Bibliographie :  
 - « Pascin, catalogue raisonné,  
 peintures, aquarelles, pastels,  
 dessins, tome I » Yves Hemin,  
 Guy Krohg, Klaus, Perls, Abel  
 Rambert, Editions Abel Rambert,  
 Paris, reproduit et décrit en page  
 378, n° 802  
 800 / 1000 €



144



146



143



145

144.

**Jules PASCIN** (1885-1930)  
**Bacchus**, 1928  
 Plume, lavis et aquarelle portant le  
 cachet de la signature en bas à droite  
 et titré.  
 Au dos petite esquisse  
 49 x 64 cm  
 600 / 800 €

145.

**Edouard GOERG** (1893-1969)  
**Paysage**, 1946  
 Encre signé et daté en bas à gauche.  
 Au dos étude de portrait au fusain.  
 27 x 39 cm  
 100 / 120 €



147

146.

**Marcel GROMAIRE** (1892-1971)  
**Les pêcheurs**, 1961  
 Encre de Chine, aquarelle et  
 gouache, signé et daté en bas à  
 gauche.  
 Au dos étiquette du Musée d'Art  
 Moderne de la Ville de Paris 1980.  
 31,5 x 42,5 cm  
 2000 / 3000 €



148

147.

**Jean-Michel ATLAN** (1913-1960)  
**Composition** (série des graffitis)  
 Pastel signé en bas à droite ;  
 30,5 x 23 cm  
 Nous remercions Mr Jacques Elbaz  
 de nous avoir confirmé oralement  
 l'authenticité de l'œuvre d'après  
 photographie.  
 800 / 1000 €

148.

**Marcel GROMAIRE** (1892-1971)  
**Deux nus sous les arbres**  
 Aquarelle et encre de Chine, signé  
 et daté 1969 en bas à droite. Papier  
 insolé, pliure.  
 33 x 51 cm  
 Un certificat de la galerie de la  
 Présidence, en date du 28/11/1996  
 sera remis à l'acquéreur  
 1500 / 2000 €



149.

**André MASSON** (1896-1987)**Têtes**

Encre de Chine signé en bas à gauche.

Papier insolé.

32 x 21,5 cm

300 / 500 €



149



150

152.

**\* Edouard GOERG** (1893-1969)**Les innocentes**, 1928

Huile sur toile signée en bas au centre.

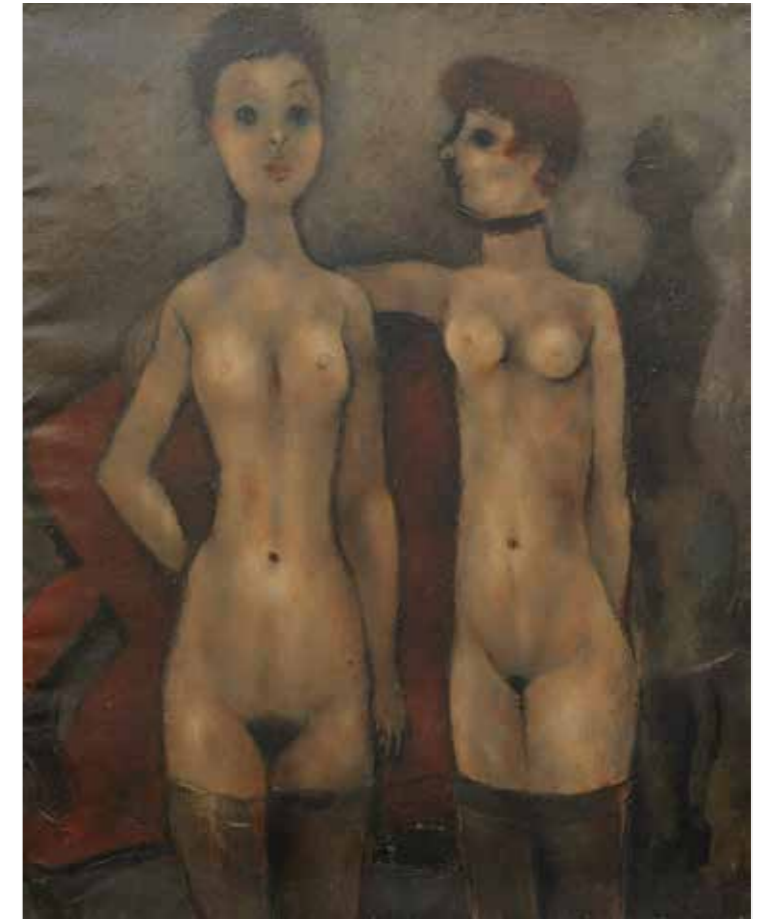
91,5 x 73 cm

Bibliographie :

- « Goerg » Waldemar George, Pierre Cailler, Editeur, Genève, décrit page 83, N°12.

Cette œuvre sera incluse dans le catalogue raisonné de l'œuvre peint d'Edouard Goerg en préparation Francine Germak et Philippine Maréchaux.

1000 / 2000 €



152

153.

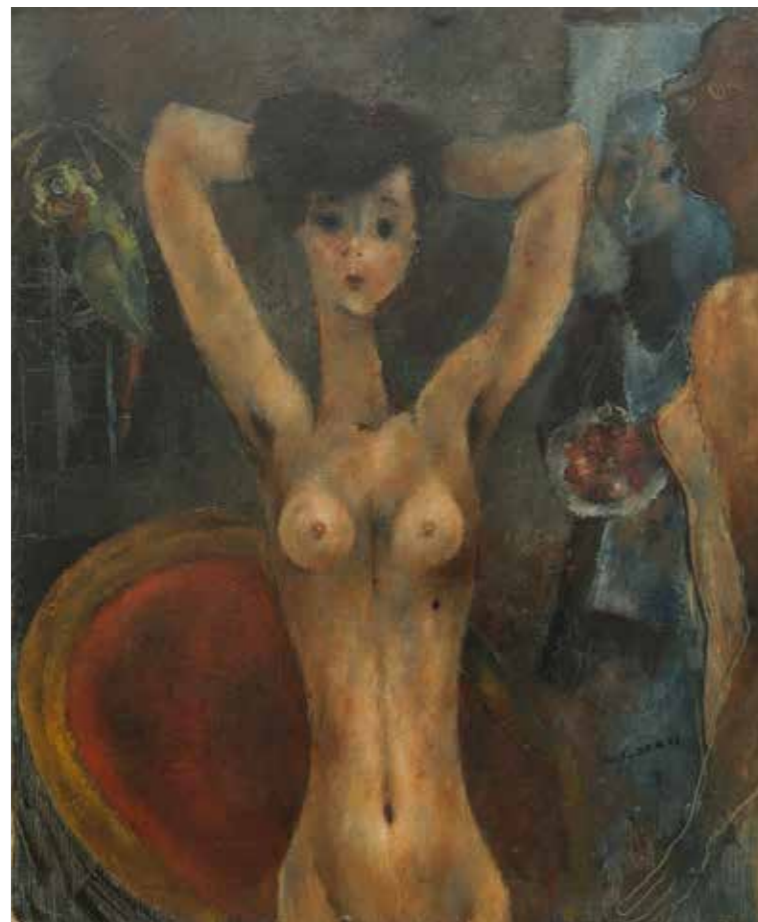
**\* Edouard GOERG** (1893-1969)**Visite d'anniversaire**, avril-mai 1950

Huile sur toile signée et datée en bas à droite, titré, contresigné et daté au dos.

46 x 38 cm

Cette œuvre sera incluse dans le catalogue raisonné de l'œuvre peint d'Edouard Goerg en préparation Francine Germak et Philippine Maréchaux.

1000 / 2000 €



151

150.

**\* Edouard GOERG** (1893-1969)**Nana, 3**, 1927

Huile sur toile signée vers le bas au centre, titré, daté et contresigné au dos.

100 x 81 cm

Exposition :

- Salon des Tuileries, 1927, Paris, n° 1037

Bibliographie :

- Edouard Goerg, Gaston Diehl, Paris, 1947, reproduit page 25

Cette œuvre sera incluse dans le catalogue raisonné de l'œuvre peint d'Edouard Goerg en préparation Francine Germak et Philippine Maréchaux.

1000 / 2000 €

151.

**\* Edouard GOERG** (1893-1969)**Le grain de beauté**, 1928-30

Huile sur toile signée à droite vers le bas.

Frottages en bas, rentoilage.

73 x 60 cm

Cette œuvre sera incluse dans le catalogue raisonné de l'œuvre peint d'Edouard Goerg en préparation Francine Germak et Philippine Maréchaux.

1000 / 2000 €



153

154.

**NELLY KAPLAN** (1931-2020)**Homenaje al niño Jesus**, décembre 2010

Photo et collages, signé et daté en bas à droite.

29,5 x 21 cm

300 / 400 €

155.

**Nelly KAPLAN** (1931-2020)**Nothing but a man**

Collage de photos.

24 x 19 cm

300 / 400 €

156.

**Nelly KAPLAN** (1931-2020)**Escamotez votre lit, pas votre confort**

Collages.

30,5 x 22,5 cm

300 / 400 €

157.

**Nelly KAPLAN** (1931-2020)**Vous aurez tout compris lorsque vous l'aurez goûté**

Collages.

21 x 16 cm

300 / 400 €



154



155



158

158.  
**Silvia HARCOURT**  
*Collage*, mai 1977  
Dessins et collages signé et daté en bas à droite. Traces de scotch.  
37 x 27 cm  
50 / 60 €



159



160

159.  
**Jules PASCIN** (1885-1930)  
*Figures et cavalier*, Cuba, 1916  
Crayon noir et aquarelle portant le timbre de la signature et de l'atelier en bas à droite.  
21,5 x 22 cm  
300 / 500 €

160.  
**Jules PASCIN** (1885-1930)  
*Marchand de poissons*, USA  
Encre, lavis et aquarelle portant le timbre de la signature et de l'atelier en bas à droite.  
20 x 30 cm  
300 / 500 €

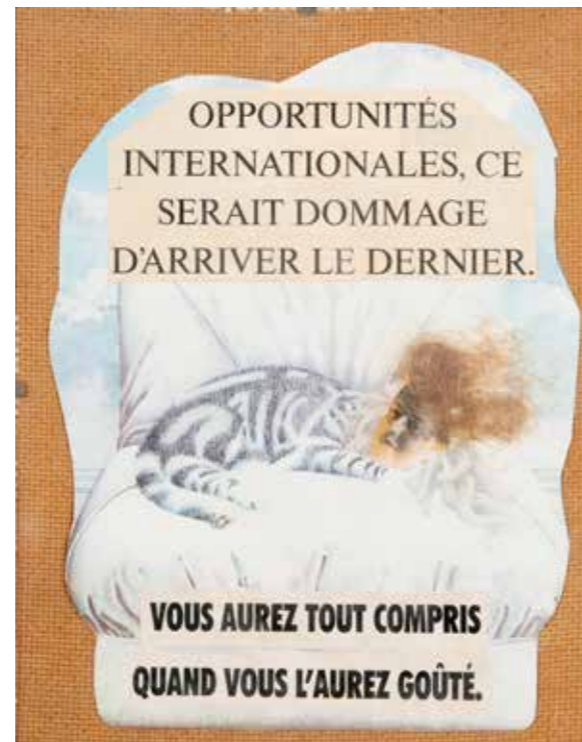
161.  
**Jules PASCIN** (1885-1930)  
*Le cheval rouge*, USA, 1917 (étude)  
Fusain et encre portant le cachet de la signature en bas au milieu et le cachet de l'atelier en bas à droite.  
Piqures  
20 x 26 cm à vue  
Bibliographie :  
- « Pascin, catalogue raisonné, peintures, aquarelles, pastels, dessins, tome I » Yves Hemin, Guy Krohg, Klaus Perls, Abel Rambert, Editions Abel Rambert, Paris, reproduit et décrit en page 126, n° 218a  
600 / 800 €



161



156



157



162

162.

**Jules PASCIN** (1885-1930)  
**Hermine David dessinant**  
Crayon et estompe portant le cachet de l'atelier en bas à droite.  
23,5 x 19,5 cm à vue  
600 / 800 €



163

163.

**Jules PASCIN** (1885-1930)  
**Portrait d'Hermine David, USA,**  
1915  
Aquarelle sur traits de crayon portant le cachet de la signature et le cachet de l'atelier en bas à droite. Au dos porte l'indication manuscrite : Hermine, 1915 USA.  
18,5 x 12 cm à vue  
Bibliographie :  
- « Pascin, catalogue raisonné, peintures, aquarelles, pastels, dessins, tome II » Yves Hemin, Guy Krohg, Klaus Perls, Abel Rambert, Editions Abel Rambert, Paris, reproduit et décrit en page 120, n° 396  
600 / 800 €



164

164.

**Jean EFFEL** (1908-1982)  
**La création de l'agneau**  
**Le zèbre en rodage**  
**L'assaisonnement de la mer**  
**L'essai du pingouin**  
**La leçon de nid**  
**L'arc en ciel**  
Six dessins à l'encre de Chine et gouache non signés. Papiers insolés. Etudes pour La création de monde : les plantes et les animaux, 1972  
21 x 35 cm chaque  
100 / 150 €



165



167

165.

**Jacques VILLON** (1875-1963)  
**Fillette assise à la lecture**  
Encre, crayon noir et crayons de couleurs, monogrammé en bas à gauche.  
16,5 x 11 cm à vue  
200 / 300 €

166.

**Antonio ZANCANARO** (1906-1985)  
**Dessin érotique,** 1946  
Plume signé et daté en bas à droite, dédié au dos : à Lady N.  
Papier insolé, pliures.  
34 x 23 cm  
80 / 100 €



166



168

167.

**Edgar TYTGAT** (1879-1957)  
**Figure dans un décor**  
Encre et aquarelle signée en bas à droite  
10 x 9,5 cm à vue  
150 / 200 €

168.

**Nelly KAPLAN** (1931-2020)  
**Mademoiselle la panthère**  
Collage de lettres et enveloppe sur une image en couleurs de panthère.  
69 x 49,5 cm  
500 / 600 €



169



170

**169.**  
**Jules PASCIN** (1885-1930)  
**Études de personnages**  
 Crayon et aquarelle portant le cachet de la signature et le cachet de l'atelier en bas à droite.  
 20 x 16 cm à vue  
 200 / 400 €

**170.**  
**Jules PASCIN** (1885-1930)  
**Trois jeunes femmes sur un canapé** (Etude pour l'enfant prodigue)  
 Crayon, cachet de l'atelier en bas à droite. Papier insolé.  
 18 x 32,5 cm à vue

Bibliographie :  
 - « Pascin, catalogue raisonné, peintures, aquarelles, pastels, dessins, tome I » Yves Hemin, Guy Krohg, Klaus Perls, Abel Rambert, Editions Abel Rambert, Paris, reproduit et décrit en page 305, n° 599a.  
 400 / 500 €

**171.**  
**Jules PASCIN** (1885-1930)  
**Les écuyères**, Paris, 1910  
 Plume et encre de Chine. Papier insolé.  
 9 x 13,5 cm à vue  
 Bibliographie :  
 - « Pascin, catalogue raisonné, peintures, aquarelles, pastels, dessins,



171



172

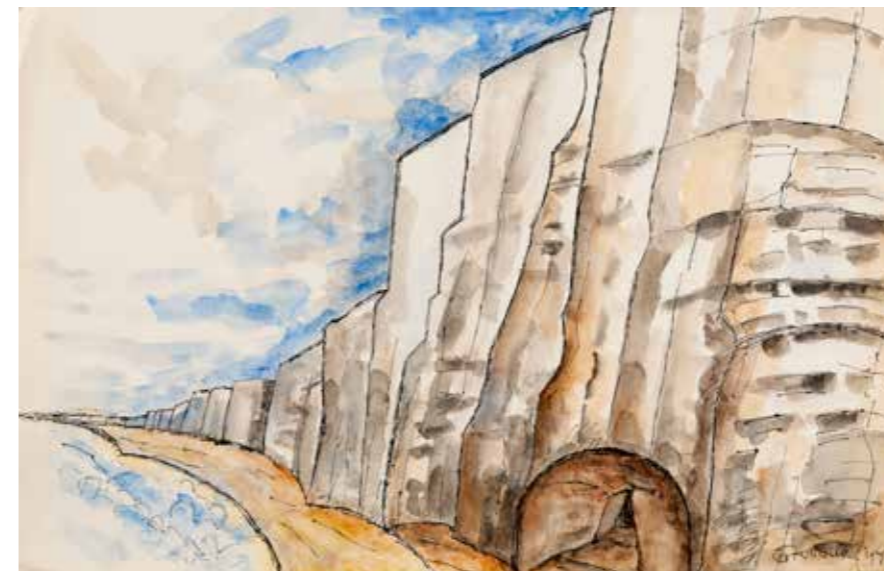
tome II » Yves Hemin, Guy Krohg, Klaus Perls, Abel Rambert, Editions Abel Rambert, Paris, reproduit et décrit en page 64, n° 190  
 200 / 300 €

**172.**  
**Jules PASCIN** (1885-1930)  
**Rue à Ostende**, 1909  
 Crayon portant le cachet de la signature en bas à droite, dédié en bas à gauche et daté.  
 15 x 10 cm à vue  
 200 / 400 €



173

**173.**  
**Marcel GROMAIRE** (1892-1971)  
**Chaumière**, 1968  
 Aquarelle et encre de Chine, signé et daté en bas à droite. Pliures, manque au papier et traces de scotch.  
 32,5 x 51 cm  
 Un certificat de la galerie de la Présidence, en date du 28/11/1996 sera remis à l'acquéreur  
 1000 / 1500 €



174

**174.**  
**Marcel GROMAIRE** (1892-1971)  
**Falaises**, 1969  
 Aquarelle et encre de Chine, signé et daté en bas à droite.  
 33 x 51 cm  
 Un certificat de la galerie de la Présidence, en date du 29/11/1996 sera remis à l'acquéreur  
 1000 / 1500 €

**175.**  
**Marcel GROMAIRE** (1892-1971)  
**La grange dans la plaine**, 1968  
 Aquarelle et encre de Chine, signé et daté en bas à droite, titré au dos. Pliures, petite déchirure.  
 33 x 51 cm  
 Un certificat de la galerie de la Présidence, en date du 28/11/1996 sera remis à l'acquéreur  
 1000 / 1500 €



175

176.

**Jules PASCIN** (1885-1930)  
**Etudes de personnages** (La Havane)  
(planches d'études)  
Deux dessins, encre et aquarelle dans un même encadrement portant le timbre de la signature et le cachet de l'atelier.

12,5 x 8 cm à vue et 12 x 8,5 cm à vue  
200 / 400 €

177.

**Jules PASCIN** (1885-1930)  
**Groupe de personnages** (comment est-ce qu'on écrit avec un pinceau ?)  
Encre et aquarelle portant le timbre de la signature et le cachet de l'atelier en bas à droite.

20 x 32 cm à vue  
200 / 400 €

178.

**Jules PASCIN** (1885-1930)  
**Fillette et femme et fillette,**  
(planches d'études)  
Deux dessins à l'encre dans un même encadrement dont l'un portant un envoi « Pour Claudia, souvenir de Pascin, 1938 ». Pliures

11 x 8 cm à vue chaque  
200 / 400 €

179.

**Jules PASCIN** (1885-1930)  
**Groupe de femmes et bébé et deux hommes sur un banc,**  
(planches d'études)  
Deux dessins à l'encre dans un même encadrement dont l'un portant le timbre de l'atelier en bas à droite et l'autre le timbre de la signature en bas à gauche.

8 x 9,5 cm à vue chaque  
150 / 200 €



176



177



178



179

180.

**Jules PASCIN** (1885-1930)  
**Homme en promenade et quatre personnages**

Deux dessins au crayon dans un encadrement portant le cachet de l'atelier en bas à droite.  
9,5 x 10,5 cm 9,5 x 8 cm  
200 / 400 €

181.

**Jules PASCIN** (1885-1930)  
attribué à  
**Chevaux et femme endormie**

Deux dessins dans un même encadrement. L'un portant LK et l'autre daté 1916  
10 x 8 cm 8,5 x 8 cm  
200 / 400 €

182.

**Michel LANDI**  
**Projet pour l'affiche la fiancée du pirate**

Gouache, signé en bas à gauche.  
48 x 62 cm à vue  
100 / 150 €

183.

**Jacques SAULNIER**  
**Maquette pour la grotte de Sibylle**

Crayon noir et gouache. Pliures.  
50 x 65 cm  
150 / 200 €

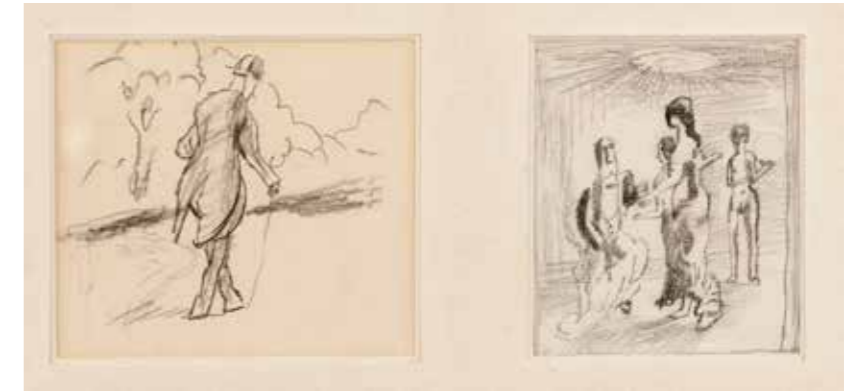
184.

**ÉCOLE MODERNE**  
**Les orchidées sauvages**  
**Anatha island.**

Aquarelle.  
49,5 x 64,5 cm  
Aux orchidées sauvages, roman de Nelly Kaplan, éditions de la différence, 1998  
50 / 60 €

185.

**La fiancée du pirate**  
Affiche en couleurs de Michel Landi,  
film de Nelly Kaplan, 1969,  
79 x 56 cm  
80 / 100 €



180



181



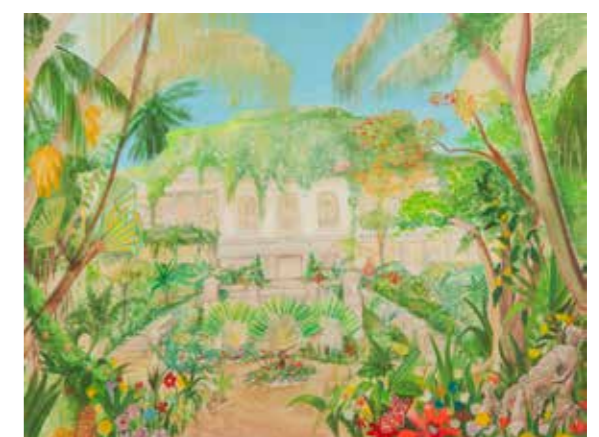
182



185



183



184



186



187



188



189



191.  
ÉCOLE MODERNE  
Photo de Nelly KAPLAN (1931-2020) *au rocher*  
Photographie en noir et blanc.  
Griffure et frottages  
77 x 53 cm  
200 / 300 €

186.  
**Ensemble composé d'une main en bronze** à patine nuancée, fonte de la Fonderie Anpire (cachet de fondeur), **d'une main en plâtre, et du moule en 2 parties.** Il s'agit de moulages de la main de Nelly Kaplan.  
Manque à la patine.  
Longueur de la fonte en bronze: 25 cm  
100 / 150 €

187.  
**Epreuve en bronze patiné** représentant Claude Makovski enfant. Repose sur un socle en bois noirci de section carrée.  
Signé Myler 57 au dos  
Hauteur avec le socle : 43 cm  
200 / 300 €

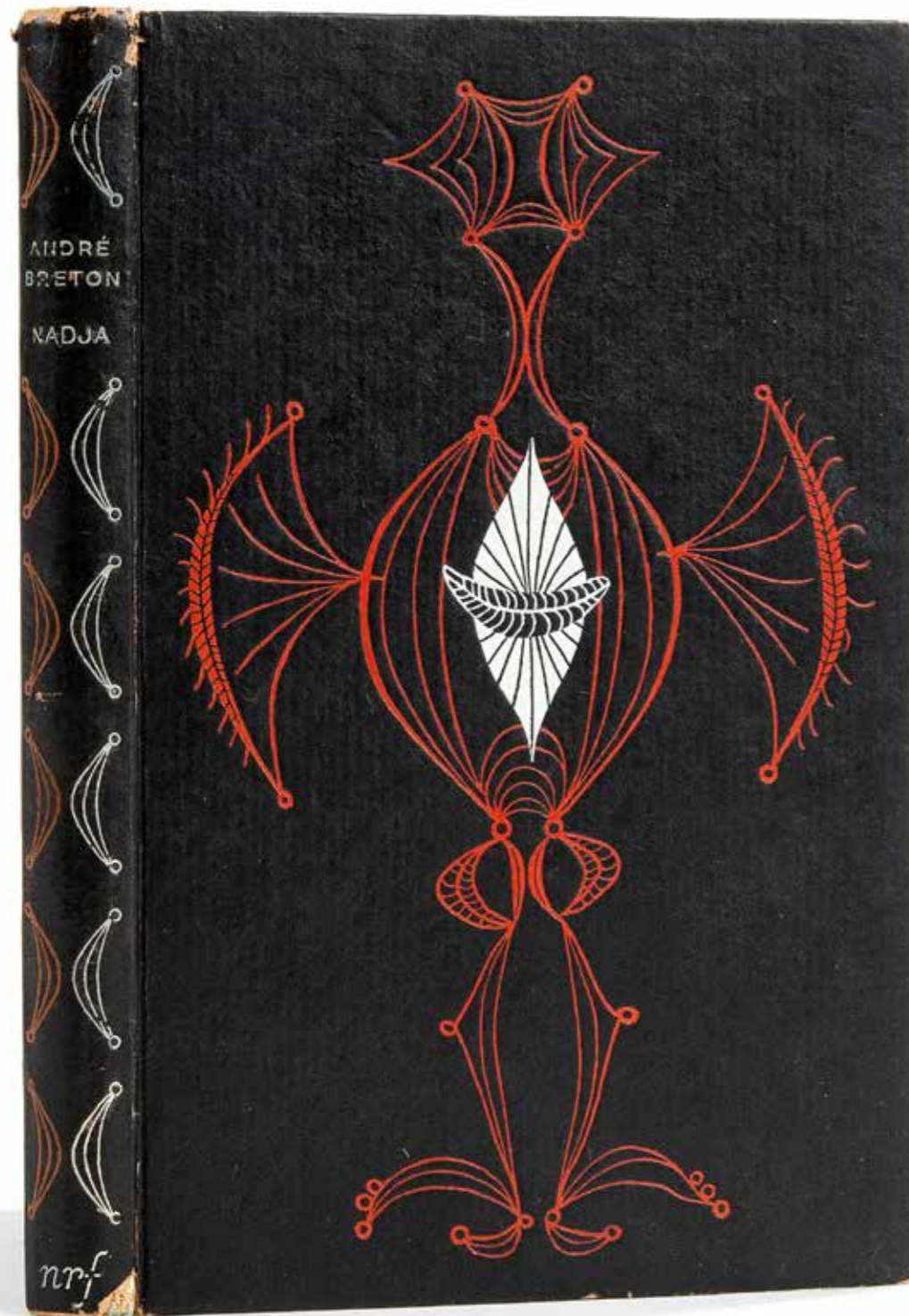


190

188.  
**Sculpture en terre cuite** représentant Claude Makovski enfant.  
Signé Myler 57 au dos  
Hauteur 38 cm  
Nombreuses restaurations  
100 / 150 €

189.  
**Ane d'Apulée**, tête d'âne en peluche ayant servi au tournage d'une scène de «Plaisir d'Amour» film de Nelly Kaplan. On y joint une image du tournage de cette scène.  
100 / 200 €

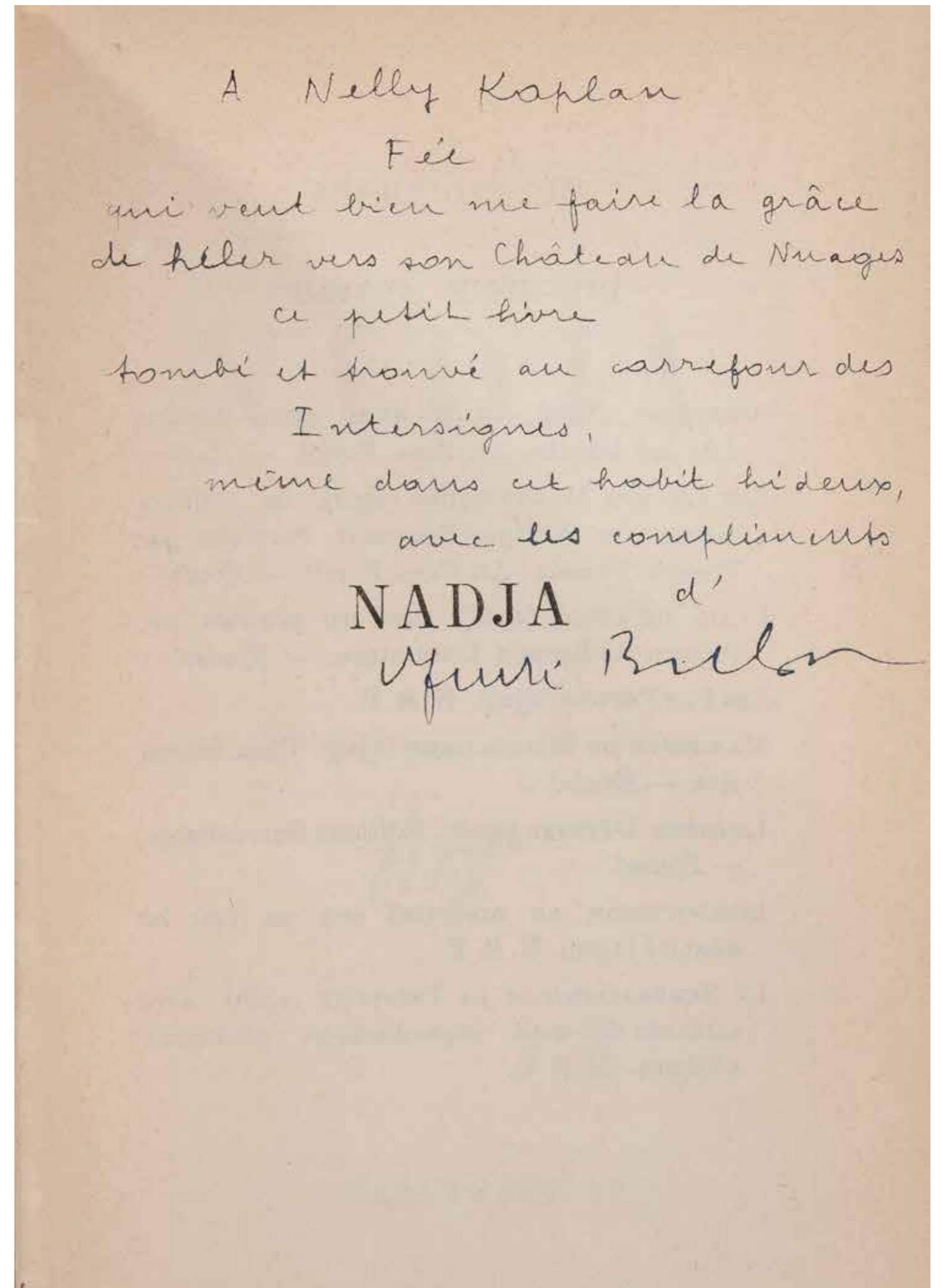
190.  
**Boris Lipnitzki, Agence Roger-Viollet Abel Gance et Nelly Kaplan**  
Photographie en noir et blanc  
150 / 200 €



192.

**BRETON (André).** *Nadja*. S.l. [Paris], Gallimard, n. d. [1945]. In-12, cartonnage noir de l'éditeur orné d'un décor polychrome, dos lisse orné (Mario Prassinis). 44 illustrations hors texte.

Tiré à 1000 exemplaires, celui-ci (n° XXIX), un des 40 hors-commerce. ENVOI D'ANDRÉ BRETON À NELLY KAPLAN sur le faux-titre. Petits défauts aux coiffes. PRÉCIEUX EXEMPLAIRE. 1500 / 2000 €





195

193.

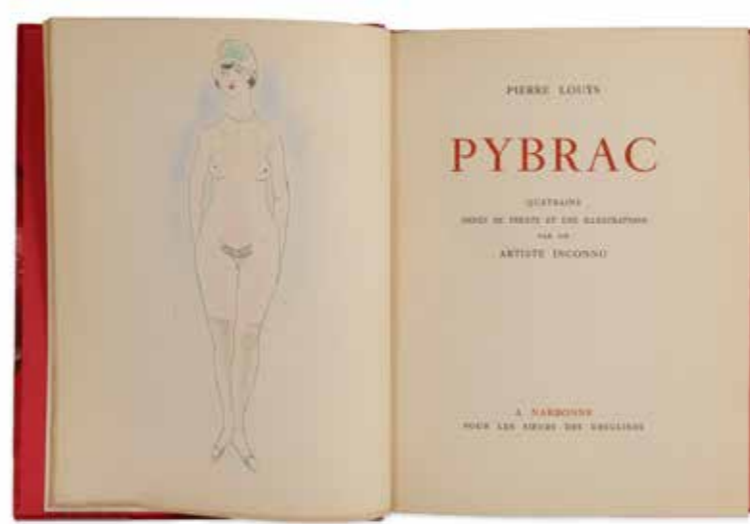
**BERNHARDT (Sarah).** *Dans les nuages.* Impressions d'une chaise. Paris, G. Charpentier, Éditeur, s. d. [1878]. In-4°, bradel, papier brun orné d'un décor floral, couverture illustrée conservée (reliure de l'époque). Illustrations par Georges CLAIRIN. Papier des plats légèrement gondolé. 100 / 120 €

194.

**MARGIVAL (Nicole de).** *Le Dit de la panthère d'amours.* Édition par Henry A. TODD. Paris, Librairie de Firmin Didot et Cie, 1883. In-8°, demi-marquin brun, dos à nerfs orné, tête dorée, non rogné (reliure de l'époque). Un des 100 exemplaires sur vergé, celui-ci imprimé pour le Baron Arthur de Rothschild. Nelly Kaplan était appelée « la panthère du cinéma ». Offert par Claude Makovski à Nelly Kaplan : on y joint une lettre autographe de ce dernier datée de 2001 expliquant ce cadeau. Nelly Kaplan attribuait des animaux à chacun des hommes ayant partagé sa vie. Claude Makovski était le lion. Il signait d'ailleurs ses lettres d'une queue de lion que l'on retrouve sur la lettre. 50 / 60 €

195.

\* **CENDRARS (Blaise).** *Le Plan de l'aiguille.* A Paris, Au Sans Pareil, 1927. In-12 broché. ENVOI DE BLAISE CENDRARS « à Abel / Blaise ». 150 / 200 €



196

196.

\* **[CURIOSA]. LOUÏS (Pierre).** *Pybrac.* Quatrains. A Narbonne, Pour les Sœurs des Ursulines, s. d. [circa 1930]. In-4°, demi-chagrin rouge à coins, dos à nerfs, couverture conservée (reliure fin XX<sup>e</sup> s.). 31 illustrations en couleurs « par un artiste inconnu » [i. e. Marcel VERTÈS], dont une en frontispice. Tiré à 231 exemplaires, celui-ci (n° 4), un des 60 sur vélin crème pur chiffon de Lana. Pia, 1208 (qui cite cette édition sans en avoir vu d'exemplaire). 80 / 100 €

197.

**DESNOS (Robert).** *Rue de la Gaîté.* Voyage en Bourgogne. Précis de cuisine pour les jours heureux. Récits inédits. Paris, Les 13 Épis, s. d. [1947]. In-4° en feuilles, sous couverture rempliée, chemise et étui de l'éditeur. ÉDITION ORIGINALE. Eaux-fortes par Lucien COUTAUD. Tiré à 350 exemplaires, celui-ci (n° 211), un des 315 sur lafuma. 120 / 150 €

198.

**[GANCE (Abel)].** Ensemble de quatre ouvrages dédiés à Abel Gance. • **ARNOUX (Alexandre).** *Le Rossignol napolitain.* Roman. S. l. [Paris], Bernard Grasset, n. d. • **ARNOUX (A.).** *Suite variée.* Paris, Bernard Grasset, 1925. In-12 broché. Envoi sur le faux-titre. • **FLEURET (Fernand).** *Jim Click ou La Merveilleuse Invention.* Paris, Gallimard - Nrf, s. d. [1930]. In-12 broché. Envoi en page de garde. Acc. • **KUNEL (Maurice).** *Cinq journées avec Ch. Baudelaire.* Liège, Éditions de « Vigie 30 », 1932. In-8° carré broché. Envoi en page de garde. 250 / 300 €

199.

**[GANCE (Abel)].** Ensemble de quatre ouvrages dédiés à Abel Gance. • **CANUDO (Ricciotto).** *L'Âme dantesque.* Essai. Paris, La Renaissance du Livre, s. d. In-12 broché. Envoi sur le faux-titre. Acc. • **CANUDO (R.).** *Stating-Ring à Tabarin [...].* Paris, Mercure de France, 1920. In-8° broché. Envoi sur le faux-titre. Acc. • **FAURE (Élie).** *La Danse sur le feu et l'eau.* Paris, Georges Crès et Cie, 1920. In-12 broché. Envoi sur le faux-titre. Acc. • **La Quatrième Dimension.** Bruxelles, La Rénovation, s. d. [1928]. In-12 broché. Très long envoi sur le faux-titre. Acc. 250 / 300 €

200.

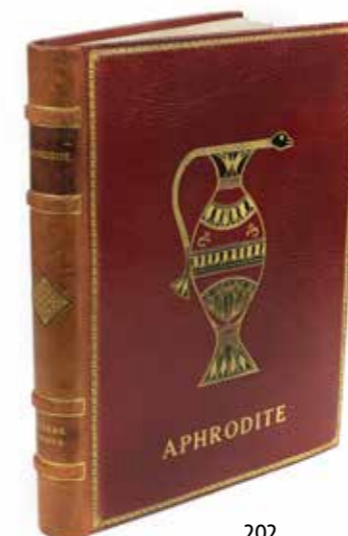
**[GANCE (Abel)].** Ensemble de quatre ouvrages dédiés à Abel Gance. • **EPSTEIN (Jean).** *L'Or des mers.* Paris, Librairie Valois, 1932. In-12 broché. Envoi en page de garde. Acc. • **HÉRIAT (Philippe).** *Miroirs.* Roman. Paris, Denoël et Steel, s. d. [1928]. In-12 broché. Envoi sur le faux-titre. • **LACLOS (Michel).** *Le Fantastique au cinéma.* S. l. [Paris], Jean-Jacques Pauvert, Éditeur, 1958. In-12 carré, toile noire édit. Envoi sur le titre. Acc. • **MAETERLINCK (Maurice).** *Bulles bleues. Souvenirs heureux.* Monaco, Éditions du Rocher, s. d. [1948]. In-12 broché. Envoi sur le faux-titre. 250 / 300 €



200

201.

**[GANCE / DANTE].** *La Vita nova di Dante Alighieri.* Illustrata dei quadri di Dante Gabriele ROSSETTI. Torino, per le "Edizioni Sten", s. d. [1921]. In-8° carré, vélin ivoire souple à petits recouvrements et lacs, titre doré sur le premier plat (reliure de l'époque). Quelques planches d'illustration par Dante Gabriele ROSSETTI et guirlandes ornementales rouges encadrant chaque page. De la bibliothèque de l'acteur Tyrone POWER, avec ex-libris. Exemplaire portant en page de garde UN ENVOI D'ABEL GANCE à ANNABELLA [\*] et, en dessous, UN AUTRE ENVOI de la même à Nelly KAPLAN, daté de 1984. JOINT : UNE L. A. S. (de 4 pp. in-8°) d'ANNABELLA à Nelly KAPLAN (1984) et • UN B. A. S. de la même à la même (1 p. in-4°, même date). Vélin sali avec tout petit accident sur le premier mors. \* L'actrice française Annabella (1907-1996) qui joua dans le Napoléon de Gance et fut la femme de Tyrone POWER. 150 / 200 €



202

202.

\* **LOUÏS (Pierre).** *Aphrodite. Mœurs antiques.* Paris, Éditions d'Art de L'Intermédiaire du Bibliophile, 1929. 2 volumes grand in-4° (dont un pour les suites), maroquin rouge, roulette dentelée encadrant les plats, titre et large décor personnalisé, doré et mosaïqué au centre des premiers, couverture conservée, étui (reliure mi-XX<sup>e</sup> s.). 21 eaux-fortes en couleurs par Édouard CHIMOT ; ornements et culs-de-lampe extraits de la collection égyptienne de CHAMPOLLION LE JEUNE. Tiré à 325 exemplaires, celui-ci (n° 4), UN DES CINQ DE TÊTE SUR JAPON SUPERNACRÉ comprenant quatre suites supplémentaires des illustrations et le « dossier complet » de l'une des cinq planches libres : DESSIN ORIGINAL SIGNÉ, dessin au vernis mou, huit tirages d'essai, bon à tirer et CUIVRE ORIGINAL. Dos insolé. 700 / 900 €



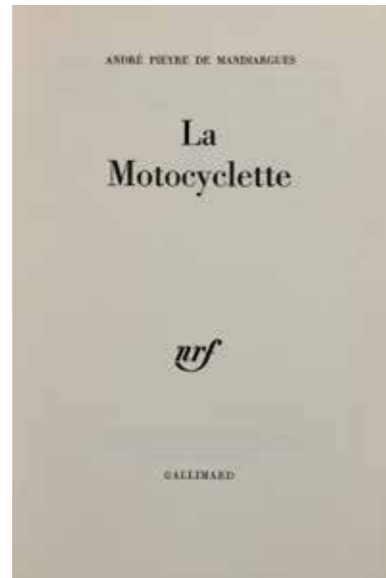
203.

**MICHAUX (Henri).** *Misérable miracle* (La Mescaline). Monaco, Éditions du Rocher, 1956. Petit in-4° broché. ÉDITION ORIGINALE. 48 compositions hors texte par Henri MICHAUX. Tiré à 1 685 exemplaires, celui-ci (H. C. n° LXXXIII), un des 150 hors-commerce sur roto blanc. 80 / 100 €

204.

**NOAILLES (Anna de).** *L'Honneur de souffrir.* Paris, Librairie Grasset, coll. « Les Cahiers verts », 1927. In-8° broché, double couverture verte, chemise et étui ÉDITION ORIGINALE. UN DES 24 EXEMPLAIRES SUR MADAGASCAR, réimposés dans le format in-4° Tellière, celui-ci n° 6. Large découpe régulière du coin de tête du feuillet portant l'exergue de Sophocle (celle-ci non atteinte). 120 / 150 €





210

205.

**PÉRET (Benjamin). Anthologie de l'amour sublime.** Paris, Éditions Albin Michel, s. d. [1956]. In-8° broché, couverture ornée. ÉDITION ORIGINALE. Quelques planches d'illustration. ENVOI DE BENJAMIN PÉRET À NELLY KAPLAN sur le faux-titre. Couverture détachée avec petite déchirure à un mors. 200 / 250 €

206.

**PÉRET (Benjamin).** Le Gigot. Sa vie et son œuvre. Paris, Librairie Le Terrain Vague, 1957. In-4° broché, couverture illustrée. Une illustration sur le titre, reprise sur la couverture. ENVOI DE BENJAMIN PÉRET À PHILIPPE SOUPAULT sur le faux-titre. Couverture défraîchie avec tout petits accidents. 150 / 200 €

207.

**PIEYRE DE MANDIARGUES (André).** • *L'Âge de craie*. • *Astyanax*. •• *L'Ivre œil*. ••• *Le Point où j'en suis*. •••• *Ruisseau des solitudes*. S. d. [Paris], Gallimard, n. d. [1961, 1964, 1979, 1964 & 1968]. Ensemble 5 volumes in-12 broché • & ••• ex. non num. de l'ÉDITION ORIGINALE. ••, •••• & ••••• ex. num. de l'ÉDITION ORIGINALE. Un portrait en frontispice de chacun des volumes. ENVOI D'ANDRE PIEYRE DE MANDIARGUES À NELLY KAPLAN sur le faux-titre de chacun des cinq volumes. 120 / 150 €

208.

**PIEYRE DE MANDIARGUES (André).** • *Beylamour*. S. l. [Paris], Jean-Jacques Pauvert, n. d. [1965]. •• *Le Marronnier*. S. l. [Paris], Mercure de France, n. d. [1968]. ••• *Cartolines et dédicace*. S. l., Éric Losfeld - Le Terrain Vague, n. d. [1960]. •••• *Sabine*. S. l. [Paris], Mercure de France, n. d. [1964]. 4 volumes brochés, dont 2 in-8° étroits et 2 grand in-1 ÉDITIONS ORIGINALES. •• 1/1800 ex. sur vergé gothique teinté, celui-ci n° 117. ••• Un des quelques hors-commerce sur ingres. •••• Un des quelques hors-commerce sur arches. JOINT: PIEYRE DE MANDIARGUES. Le Musée noir. Soleil des loups. Paris, Jean-Jacques Pauvert, s. d. [1957]. In-12, bradel, percaline rouge, titres dorés avec grandes lettrines noires ornant le premier plat, jaquette rhodoïd (reliure de l'éditeur). ÉDITION ORIGINALE. Portrait en front. & quatre autres brochures de divers formats portant toutes UNE ENVOI D'A. PIEYRE DE MANDIARGUES à NELLY KAPLAN: • PAZ (O.), La Fille de Rappaccini. Paris, 1959. •• PIEYRE DE MANDIARGUES. Segui. S. l., 1968 (ill.). ••• PIEYRE DE MANDIARGUES. Sugai. Paris, 1960 (ill.). •••• PISIS (F. de). La Petite Bassaride. Paris, L'Herne, 1972. ENSEMBLE NEUF VOLUMES OU BROCHURES. ENVOI D'ANDRE PIEYRE DE MANDIARGUES À NELLY KAPLAN sur le faux-titre de chacun des quatre premiers volumes, sur le portrait du cinquième et sur chacune des quatre brochures. 150 / 200 €



209.

**PIEYRE DE MANDIARGUES (André).** • *Le Cadran lunaire*. •• *Marbre*. ••• *Deuxième belvédère*. •••• *Feu de braise*. Paris, Robert Laffont, 1958 & 1953, & Paris, Bernard Grasset, s. d. [1962] & 1959. Ensemble 4 volumes in-12 brochés • & •• ÉDITION ORIGINALE. Ex. non num. du S. P. ••• ÉDITION ORIGINALE. Ex. non num. •••• ÉDITION ORIGINALE. 1/200 sur alfa mousse du S. P., celui-ci n° 93 ENVOI D'ANDRE PIEYRE DE MANDIARGUES À NELLY KAPLAN sur le faux-titre de chacun des quatre volumes. ••• Accident avec manque en tête du dos. 150 / 200 €

210.

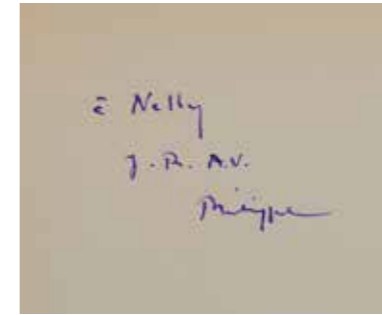
**PIEYRE DE MANDIARGUES (André).** • *Le Désordre de la mémoire*. •• *La Marge*. ••• *La Motocyclette*. •••• *La Nuit séculaire*. ••••• *Troisième belvédère*. Paris, Gallimard, s. d. [1975, 1967, 1963, 1979 & 1971]. Ensemble 5 volumes in-8° brochés Exemplaires de l'ÉDITION ORIGINALE non numérotés. • à •••• Exemplaires du S. P. ENVOI D'ANDRE PIEYRE DE MANDIARGUES À NELLY KAPLAN sur le faux-titre de chacun des cinq volumes. • Plis sur la couverture. •• Petits accidents à la couverture. 150 / 200 €

211.

**PIEYRE DE MANDIARGUES (André).** • *Isabella Morra*. •• *Mascarets*. ••• *Porte dévergondée*. •••• *Soleil des loups*. ••••• *Sous la lame*. S. l. [Paris], Gallimard, 1973 & s. d. [1971, 1965, 1979 & 1976]. 5 volumes in-12 broché ••, ••• & ••••• Exemplaires de l'ÉDITION ORIGINALE non numérotés. ENVOI D'ANDRE PIEYRE DE MANDIARGUES À NELLY KAPLAN sur chacun des volumes. 150 / 200 €



211



212

212.

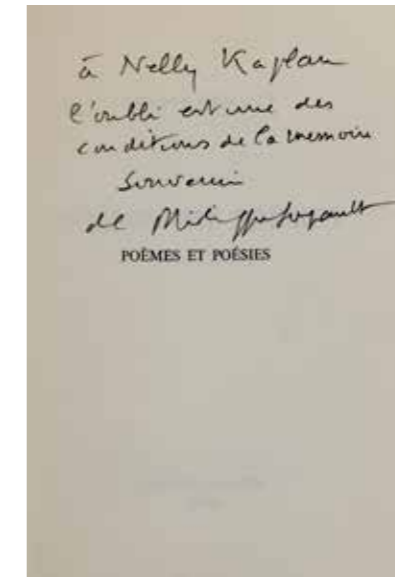
**SOUPAULT (Philippe). Odes.** Paris, Pierre Seghers, 1946. Petit in-4° broché, couverture illustrée. ÉDITION ORIGINALE. Six reproductions photographiques. Tiré à 685 exemplaires, celui-ci (n° 285), un des 650 sur vélin de Johannot. 150 / 200 €

213.

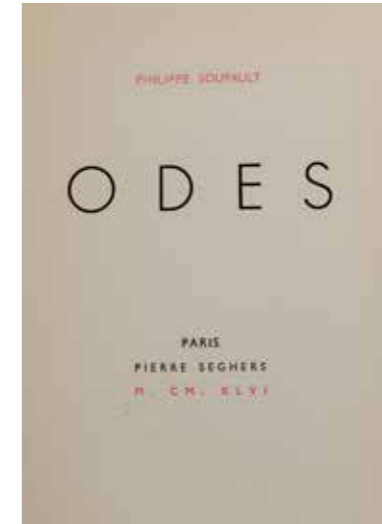
**SOUPAULT (Philippe). Poèmes et poésies (1917-1973).** Paris, Grasset, s. d. [1973]. In-8° broché. ENVOI DE PHILIPPE SOUPAULT À NELLY KAPLAN sur le faux-titre: « À Nelly Kaplan / l'oubli est une des / conditions de la mémoire / Souvenirs de Philippe Soupault ». 150 / 200 €

214.

**SOUPAULT (Philippe). Voyage d'Horace Pirouelle.** Paris, Aux Éditions du Sagittaire – Chez Simon Kra, s. d. [1925]. In-16 broché. ÉDITION ORIGINALE. Un fac-similé en frontispice. Tiré à 1000 exemplaires, celui-ci (n° 9), UN DES 50 DE TÊTE SUR JAPON. 100 / 200 €

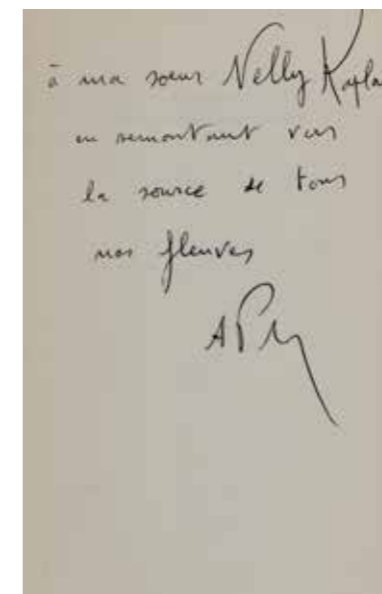


213



215.

**[SURREALISME / LA BRÈCHE]. La Brèche. Action surréaliste.** Octobre 1961 - décembre 1964. 7 fascicules in-8° brochés. Sept premiers numéros de cette revue surréaliste, qui en compte huit. Nombreuses illustrations. Fondée et dirigée par André BRETON et ayant pour collaborateurs: Robert BENAYOUM, Gérard LEGRAND, Malcom de CHAZAL, Joyce MANSOUR, Radovan IVSIC, ARRABAL, P. de MASSOT, José PIERRE, Pierre ALECHINSKY, Pierre DHAINAUT, Jean-Louis BÉDOUIN, Gherasim LUCA, Max Walter SVANBERG, Ken WHITE, Vincent BOUNOURE... 120 / 150 €





216



217



221



220



218



219

216.

**Masque Kuba**

République démocratique du Congo  
Bois, cuir, plumes, perles, cauris,  
fibres végétales  
Hauteur : 42 cm  
1000 / 1500 €

217.

**Figure Ogboni**

Nigéria  
Fer  
Hauteur : 34,5 cm  
Acquis à la Galerie Roudillon, Paris  
300 / 400 €

218.

**Masque animalier** représentant  
une tête d'oiseau stylisé Tchokwé  
Angola,

Bois, pigments.  
Acquis chez Maurice Ratton en  
Février 1972 par Monsieur Claude  
Makovski, époux de Nelly Kaplan  
Dimensions: 24 x 37 cm  
800 / 1200 €

219.

**Récade**

République du Bénin  
Bois, métal  
Hauteur : 16 cm  
20 / 30 €

220.

**Couteau de jet**

Kota, Gabon  
Bois, métal, fibre végétale  
Hauteur : 17 cm  
50 / 70 €

221.

**Hameçon Pa kahawai**

Maori  
Nouvelle-Zélande  
Bois, haliotide et fibres  
Hauteur : 16 cm  
1000 / 1500 €

222.

**Petit masque anthropomorphe,**

Culture Mezcala, Etat du Guerrero,  
Mexique, 300-100 avant Jésus Christ  
Hauteur : 8 cm  
300 / 400 €

223.

**Couple Jurkun**

Nigéria  
Bois  
hauteur : 40 cm  
1500 / 2000 €



222



223

224.

**Une figure d'ancêtre féminine, Fleuve Ramu,**

Papouasie Nouvelle-Guinée,  
Bois, pigments,  
Hauteur : 250 cm  
Ancienne collection Serge Brignoni,  
Suisse  
Ancienne collection Nelly Kaplan,  
France  
Acquis par cette dernière à la galerie  
Argiles en 1972  
Reproduit et exposé dans : Art styles  
of the Papuan Gulf, The Museum of  
Primitive Art, New York, 1961, page  
45.  
25000 / 30000 €



226



225



230



231

225.

**Traité de chiromancie** à l'encre  
sur papier relatif à la main. Daté 1786.  
Japon, 1786  
Dim. à vue 19,6 x 11,5 cm  
Provenance : Galerie Gérard Lévy  
100 / 150 €

226.

**Quatre peintures** d'une série  
à l'encre et couleurs sur soie,  
représentant des vues de palais  
et une scène paysagée, animées  
de personnages. Dont deux  
accompagnées d'inscriptions  
relatives à la description des lieux.  
Chine, période Tongzhi  
Dim. 32 x 23,5 cm ; 35,5 x 23,5 cm ;  
33,1 x 31 cm ; 33,1 x 30,7 cm  
1000 / 1500 €

227.

**Deux peintures** d'une série à  
l'encre et couleurs sur soie, l'une  
représentant une scène d'offrande à  
une divinité dans les nuages, l'autre  
un Lohan effrayé par un tigre, un  
enfant caressant la tête du félin.  
Chine, période Tongzhi  
Dim. 27 x 40 cm  
500 / 700 €

228.

**Deux colliers à perles en jadéite.**  
Chine, XX<sup>e</sup> siècle  
(L'un à remonter)  
600 / 800 €

229.

**Jonc en jadéite** infusé de vert.  
Chine, vers 1900  
Diam. Intérieur 5,5 cm  
300 / 500 €

230.

**Pendentif en jade blanc,**  
finement sculpté, représentant le  
nœud sans fin formé de dragons.  
Chine, période Jiaqing (1796-1820)  
Dim. 4,8 x 4,8 cm  
1500 / 2000 €

231.

**Pendentif en jade beige veiné  
de brun,** représentant un Qilin, la  
tête tournée vers l'arrière.  
Chine, début XVIII<sup>e</sup> siècle  
L. 4,8 cm  
500 / 700 €



232



233

**232.**  
**Coffret nécessaire de voyage**  
 en acajou à cornières et bandes de laiton. Il contient un nécessaire de toilette de barbier, des tire-bottes et passe lacets, un couvert de table et une petite cuillère en vermeil, un réchaud et une casserole en métal doublé, une théière, une tasse et une soucoupe en porcelaine blanc et or. Epoque Empire.  
 Poids brut : 119 g  
 400 / 500 €

**233.**  
**Coffret nécessaire de voyage**  
 en placage d'ébène et marqueterie Boulle de laiton à décor de feuillages et palmettes, et au centre d'une tour, une couronne de marquis et une devise « nunca me rindo » (je n'abandonne jamais). Il contient un miroir, des boîtes et flacons et un nécessaire à écrire. Montures et couvercles en vermeil et émail turquoise.

Signé Marrel Frères et Fils et gravé d'un envoi « 20 septembre 1851 à bord du steamer l'Indus partant pour Alexandrie ». Epoque Napoléon III.  
 H. 13 x L. 36 x P. 22 cm  
 Poids brut : 2 067 g  
 1200 / 1500 €

234.

\* **Coffret nécessaire** ovale en acajou à décor incrusté en laiton et ébène de palmettes, lyres, étoiles et griffons dos à dos. Poignées latérales escamotables. Intérieur à plusieurs niveaux en acajou monoxyde comprenant un

miroir, deux boîtes à éponge, une verseuse droite à manche latéral, une timbale, un bassin ovale, un entonnoir, un rince-œil, un réchaud, un couvert, un encrier, un flacon à sels et trois flacons en cristal, en argent et à monture d'argent, et trois tire-bottes, un tire-bouchon et un nécessaire de barbier en acier et

corne. Paris, 1798 – 1803. Poids brut des pièces pesable : 1,350 kg. Hauteur : 16 cm. Longueur : 34,5 cm. Profondeur : 24 cm. (quelques manques, petit accident et composite)  
2000 / 2500 €



234



235



236



237



238

236.

**Etui écritoire** cylindrique en cuir à décor poinçonné, contenant une saupoudreuse, un encrier et un étui à plumes.  
XVIII<sup>e</sup> siècle.  
L. 25 cm Diamètre : 4 cm  
100 / 150 €

237.

**Etui d'artillerie** en chagrin noir contenant une équerre à cordes, des boulets et calibre de pièces, une équerre « 4 pouces du Roy », un rapporteur, deux compas et un porte mine.  
Signé Butterfield à Paris.  
Fin de l'époque Louis XIV.  
400 / 600 €

238.

**Nécessaire de barbier** comprenant un aiguisoir en bois et cuir contenant deux rasoirs à monture d'ivoire.  
Etui en maroquin vert doré aux petits fers.  
Epoque Empire.  
150 / 200 €

239.

**Samson, panthères marchant**,  
paire de sculpture en porcelaine dure  
polychrome, rehauts d'or sur la base.  
Manque sur une queue  
Hauteur 8 cm  
100 / 150 €



239

240.

**Plat aux rustiques figulines**  
à décor d'écrevisses, anguille,  
grenouilles et coquillages entouré  
d'une frise grecque.  
Egrenures, manques et accidents.  
38 x 54 cm  
France, 2<sup>e</sup> moitié du XIX<sup>e</sup> siècle  
200 / 300 €



240

241.

**Bras de stalle** en chêne  
représentant la tentation  
Longueur : 57 cm  
50 / 80 €

242.

**Important vide-poche** en  
onyx à décor sculpté d'un animal  
fantastique aux yeux sertis de pierres  
vertes facettées et portant une  
couronne en métal doré.  
Signé Kompatscher-Winder et Bozen  
(Bolsano).  
L. 43 x P. 25,5 cm  
Interprétation du dragon de la statue  
de Saint Georges sculptée par Arthur  
Winder et Andréas Kompatscher  
(1864-1839) pour la Villa Liebermann  
à Mallnitz en Autriche, se trouvant  
aujourd'hui à Zagreb en Croatie.  
400 / 600 €



241



242

243.

**François POMPON** (1855 – 1933),  
d'après  
**Petit pigeon**. Esquisse, épreuve en  
bronze argenté, fonte à cire perdue  
d'édition de Valsuani.  
Signée sur la base et cachet du  
fondeur C. Valsuani cire perdue.  
Haut. 11, 5 cm  
600 / 800 €



243

244.

**Emmanuel FREMIET** (1824 – 1910)  
**Chat assis**. Épreuve en bronze à  
patine brune nuancée, fonte au  
sable, sans cachet ni marque de  
fondeur.  
Signée sur la base et numérotée 372.  
Haut. 8 cm – Prof. 7, 5 cm  
150 / 300 €



244

245.

**O. G.**  
**Jeune fille agenouillée**. Sculpture  
en ivoire, taille directe, incrusté d'un  
filet de métal doré et d'une pastille  
de verre rouge (légères fissures).  
Monogrammée « OG » sur la base.  
Haut. 9 cm – Prof. 7,5 cm  
400 / 600 €



245

246.

**Samuel Lipchitz** (1880 – 1943) **Coupe sur pied à vasque** hémisphérique et base circulaire octogonale à gradins en palissandre. Piètement central à corps de dragon en ivoire sculpté et gravé (accidents, fissures). Monogrammé sur l'ivoire. Reproduit au catalogue vente LGBT Haut. 31, 5 cm – Diam. 20, 5 cm 1200 / 1500 €

247.

TRAVAIL FRANCAIS

**Plat circulaire** creux en céramique recouvert d'un émail bleu moucheté violet, orné d'un filet brun sur le pourtour du marli (infimes égrenures au revers). Monogrammé HH ? au revers. Diamètre 28 cm 60 / 80 €

248.

PRIMAVERA

**Hibou.** Épreuve en céramique émaillée brune. Signé. Petits éclats et restaurations. Hauteur 51,5 cm 120 / 150 €



246



247



248

249.

**Jørgen HØVELSKOV** (1935 – 2005) & **CHRISTENSEN – LARSEN** (éditeur)

**Fauteuil « Harp chair »**, modèle créé en 1968, en bois laqué noir, à dossier incliné et assise en cordage tressé et tendu sur piètement tripode (éclats, accident au cordage, restaurations).

Haut. 131 cm – Long. 104 cm – Prof. 110 cm

Bibliographie :

- N. Oda, *Danish Chairs*, Éditions Chronicle Books, San Francisco, 1999, modèle similaire reproduit p. 178. 800 / 1000 €





250



251



252

**250.**  
TRAVAIL FRANCAIS 1950  
**Bureau** en frêne vernissé à plateau quadrangulaire incurvé, ouvrant en ceinture par trois tiroirs, entièrement gainé de cuir beige et souligné d'éléments métalliques aux angles. Piètement d'angle en application à quatre jambes fuselées terminées par des sabots de laiton (usures, traces de verre, rayures, éclats).  
200 / 300 €

**251.**  
TRAVAIL FRANCAIS 1950  
**Fauteuil** à dossier droit légèrement incliné, accotoirs à manchettes plates dormant piètement d'angle à jambes fuselées droites à l'avant et obliques à l'arrière, terminées par des sabots de laiton. Dossier, fond de chaise et manchettes recouverts de velours brun (usures, chocs, traces d'humidité).  
Dimensions : 83,5 x 56 x 54,5 cm  
200 / 400 €

**252.**  
TRAVAIL FRANÇAIS 1950  
**Lampe de table** à une lumière en métal oxydé, à fût tubulaire excentré sur base circulaire et abat-jour pivotant à double coques laquées noir et blanc (usures).  
Hauteur : 30,5 cm  
50 / 60 €



253



255

254

**253.**  
**Olivier Mourgue, canapé Djinn.**  
Dimensions : 65 x 118 x 68 cm  
Taches et déchirures à l'assise  
300 / 500 €

**254.**  
**Anna Castelli Ferrieri**  
**Paire de chevets** blancs à 2 niveaux modèle Companibili  
Edition Kartell  
Hauteur : 80 cm  
Rayures  
80 / 150 €

**255.**  
**Anna Castelli Ferrieri**  
**Paire de chevets** orange et blancs à 2 niveaux modèle Companibili  
Edition Kartell  
Hauteur : 64,5 cm  
Rayures, usures aux roulettes  
80 / 150 €



256

**256.**  
**Table circulaire verre**  
Hauteur : 72, diamètre : 110 cm  
80 / 150 €



257.

**5 bouts de canapé** en métal tubulaire, plateau de verre  
Dimensions: 30 x 30 x 30  
Piqures, éclats aux plateaux  
Manque 1 plateau  
50 / 100 €



258.

**Lampadaire Artemide**  
hauteur réglable  
160 -196 cm  
Piqures  
50 / 60 €

257

259.

**Mara, paire de bouts de canapé**  
métal chromé, laiton et plateau de verre. Les pieds à section carrée à angle abattu en partie supérieure.  
Manque la tablette d'entretoise  
Dimensions : 45 x 39 x 51 cm  
50 / 60 €



259



258



## ORDRE D'ACHAT

MARDI 29 JUIN 2021 – HOTEL DROUOT – SALLE 4

Nom ..... Prénom .....

Adresse .....

Téléphone ..... Mail .....

Je déclare avoir pris connaissance des conditions de vente publiées au présent catalogue et les accepter sans réserve.

Je vous prie d'acquiescer pour mon compte les lots désignés dans le tableau ci-dessous, aux limites définies (les montants s'entendent hors frais de vente de 26% TTC).

Pour être pris en considération, toute demande d'ordre d'achat doit être reçue par l'opérateur de ventes volontaires au moins 48 heures avant la vente accompagnée de :

- Une pièce d'identité en cours de validité
- Un RIB

Les ordres d'achat constituent un service proposé à titre gracieux aux candidats acquéreurs. L'opérateur de ventes volontaires n'est pas responsable pour avoir manqué d'exécuter un ordre par erreur ou pour toute autre cause.

A l'issue de la vente, les lots seront entreposés au magasinage de Drouot ce qui engendre des frais de stockage.

Lot N°	Désignation	Limite en euros

Date et signature

## CONDITIONS DE VENTE

### La vente se fait au comptant et les acquéreurs paient en sus des enchères 26% TTC de commission.

La vente est conclue dès l'adjudication prononcée par le commissaire-priseur, sans faculté de rétractation pour quelque motif que ce soit ; les risques du bien vendu sont immédiatement transférés à l'acheteur.

Le plus offrant et dernier enchérisseur est l'adjudicataire. En cas de double enchère constatée par le commissaire-priseur, l'objet peut être remis en vente.

Les pierres précieuses et fines sont décrites conformément au décret 2002-65 du 14 janvier 2002 relatif au commerce des pierres gemmes et des perles. Ainsi les pierres modifiées par les pratiques lapidaires traditionnelles (tels l'huilage et le chauffage des pierres de couleurs) sont décrites de la même manière que celles qui n'auraient pas été traitées tandis que la désignation des pierres modifiées par d'autres procédés est suivie de la mention « traitée » ou par l'indication du traitement subi. Les certificats ou attestations émis par les laboratoires de gemmologie qui sont fournis avec certaines pierres peuvent varier d'un laboratoire à l'autre et ne sauraient engager la responsabilité de l'Opérateur de vente volontaire (ci-après OVV)

L'OVV garantit l'authenticité des lots vendus et non leur état, qui peut être précisé ou non dans les notices. Aucune réclamation concernant celui-ci ne sera recevable après la vente. C'est avant la vente que les enchérisseurs apprécient l'état des lots par un examen attentif, et qu'ils peuvent solliciter toute précision utile auprès de l'OVV et le cas échéant des experts.

**Les enchérisseurs peuvent participer à la vente au moyen d'un ordre d'achat ou par téléphone :** il convient d'en faire la demande par écrit accompagné d'un relevé d'identité bancaire et de deux pièces d'identité au moins deux jours avant la vente. Les demandes d'ordre d'achat et d'appel lors de la vente ne seront prises en compte que si l'OVV a adressé un mail de confirmation à l'enchérisseur mentionnant les lots concernés et le montant maximal de l'ordre d'achat frais non compris.

Dans le cadre de ce service gracieux la responsabilité de l'OVV ne peut être engagée à quelque titre que ce soit. Les informations recueillies sur les formulaires d'enregistrement sont obligatoires pour participer à la vente puis pour la prise en compte et la gestion de l'adjudication. Les personnes ainsi enregistrées peuvent connaître et faire rectifier les données les concernant, ou s'opposer pour motif légitime à leur traitement ultérieur, en adressant une demande écrite accompagnée d'une copie de leur pièce d'identité à l'OVV.

Les demandes d'ordre d'achat ne seront prises en compte qu'après versement sur le compte de l'OVV d'un dépôt de 1000 €. Si le demandeur est adjudicataire à l'issue de la vente aux enchères, ce dépôt est déduit du solde dû. S'il n'est pas adjudicataire l'OVV lui reverse le dépôt dans un délai maximal de 48 heures.

**Les enchérisseurs peuvent participer à la vente en live sur [www.drouotonline.com](http://www.drouotonline.com),** aux conditions habituelles de ces services. Pour les ordres d'achat et enchères portés sur [drouotonline.com](http://drouotonline.com) les adjudicataires s'acquittent en sus des enchères et de la commission acheteur précitée de 1,8% TTC.

### Admission temporaire :

Les lots signalés par un astérisque \* sont présentés en importation temporaire de Suisse. La TVA à l'importation au taux de 5,5 % du prix d'adjudication sera facturée, et remboursée seulement en cas de preuve de réexportation hors de France dans le délai légal. L'adjudicataire devra s'acquitter de la TVA applicable au taux en vigueur en sus de l'adjudication dans le pays d'importation définitive.

### Les incidents de paiement sont déclarés au Registre central de prévention des impayés des commissaires-priseurs.

L'OVV peut exclure de ses ventes futures tout adjudicataire qui a été défaillant ou qui n'a pas respecté les présentes conditions générales d'achat. Les droits d'accès, de rectification et d'opposition pour motif légitime sont à exercer par le débiteur concerné auprès du Symev, 15 rue Freycinet – 75016 Paris. Les acheteurs

défaillants consentent expressément à ce que l'incident et leur nom soient rendus publics par tout moyen, et ne peuvent se prévaloir d'aucun droit sur le bien impayé tout en restant tenus de la différence entre le prix qu'ils ont payé et le prix inférieur obtenu à l'occasion d'une vente ultérieure.

Le règlement se fait par carte bancaire ou virement bancaire. L'OVV n'accepte ni les chèques ni les espèces quel que soit le montant du bordereau à solder.

À défaut de paiement par l'adjudicataire dans le délai de 45 jours, l'OVV peut procéder à toute compensation avec des sommes dues à l'adjudicataire défaillant. L'OVV se réserve le droit de réclamer à l'adjudicataire des intérêts au taux légal majoré de dix points et le remboursement des coûts de traitement administratif engendrés par son retard.

### Après complet encaissement effectif du règlement,

la délivrance des objets adjugés s'effectue sur le lieu de la vente, entre ses mains ou toute personne qu'il mandate. Les expéditions et emballages éventuels sont faits par des entreprises extérieures diligentées par l'acheteur, sans aucun lien contractuel avec l'OVV.

Les adjudicataires disposent jusqu'au lendemain de la vente 10h et après complet paiement du bordereau, de la possibilité de récupérer leurs lots à Drouot sans frais. Au-delà, les lots sont entreposés au magasinage de Drouot et des frais de stockage et de dossier seront facturés par Drouot aux adjudicataires selon le barème en vigueur au jour de la vente. La participation à la vente emporte l'adhésion sans réserve aux présentes conditions de vente.

Les lots précédés d'un astérisque \* sont portés au procès-verbal de Enchères Pays de Loire, opérateur de ventes volontaires - 2002-167

Les autres lots sont portés au procès-verbal de BOUVET SAS, opérateur de ventes volontaires - 2020 -148

