

ART CERAM **LIEGE 2017**

25 CÉRAMISTES INVITENT GILBERT PORTANIER

le peintre céramiste



ESPACE WALLONIE DE LIÈGE

du 18/11 au 15/12

**PARIS
LIEGE**
ART & CULTURE

 **Wallonie**
service public
SPW

LE SERVICE PUBLIC DE WALLONIE

L'Espace Wallonie, un lieu de rencontre et de partage

C'est avec beaucoup de plaisir que le Service public de Wallonie accueille dans ses locaux de l'Espace Wallonie de Liège l'exposition liée au parcours ARTCERAMLIÈGE2017.

Service de proximité, l'Espace Wallonie de Liège est quotidiennement à la disposition du public pour répondre à ses questions et préoccupations relatives aux compétences régionales.

En effet, l'Espace Wallonie n'est pas un musée; c'est avant tout un lieu de rencontres, d'informations et d'échanges.

Exposer un artiste de renommée internationale à côté d'artistes plus jeunes et moins connus, à côté même des élèves de la classe de céramique de l'École Saint-Luc, c'est montrer toute une filière artistique et artisanale depuis ses apprentissages, formations et stages jusqu'à son aboutissement final, malheureusement trop rare: l'artiste connu et reconnu.

Parler « céramique », c'est mettre en avant des personnes qui œuvrent ensemble au développement d'une région et au maintien de ses savoir-faire, dans un état d'esprit d'ouverture...

Région connue et reconnue pour son développement industriel, la Wallonie a abrité de grandes manufactures ayant contribué à son essor et de renommée internationale (Manufacture BOCH par

exemple, à La Louvière). Les potiers étaient aussi très nombreux, et leurs ustensiles en grès notamment connus pour leurs qualités.

Parler « céramique », c'est évoquer notre histoire, souvent riche, parfois rude mais tellement attachante...

Avec le Centre de la Céramique Keramis à La Louvière, le Musée de la Céramique à Andenne, la Maison de la Poterie à Bouffioulx, la céramique montre aussi son ancrage et son importance dans notre région, ces endroits étant fréquentés tout au long de l'année par de nombreux visiteurs. Et quand un ancien four s'allume quelques heures, c'est une région qui danse et qui festoie !

Parler « céramique », c'est promouvoir le tourisme culturel, chaleureux et à taille humaine...

L'Espace Wallonie se devait donc de proposer au regard de tous ces œuvres d'artistes/artisans, qui explorent et nous font découvrir leur art. Figurative ou abstraite, utilitaire ou décorative, unie ou colorée, carrée ou arrondie, chaque pièce est unique et reflète la personnalité de son auteur.

Parler « céramique », c'est donc aussi démontrer que, tout comme un territoire, un art s'enrichit de sa diversité et prépare ainsi pas à pas son avenir. ■

**PARLER CÉRAMIQUE,
C'EST ÉVOQUER
NOTRE HISTOIRE,
SOUVENT RICHE,
PARFOIS RUDE
MAIS TELLEMENT
ATTACHANTE.**

Votre présence
dans le

magliège métropole
culture - tourisme - infos commerce-agenda concours

Mettez-vous **EN VALEUR** via notre

**MAGAZINE CULTUREL ET TOURISTIQUE
100% ARDENT !**



- Cible**
✓ Personnes de 7 - 77 ans
- Tirages**
✓ 10.000 exemplaires papier
- Version numérique**
✓ Envoyée par mail
✓ Diffusée sur les réseaux sociaux
- Périodicité**
✓ mensuelle (10 numéros par an)
- Nombre de pages**
✓ 52
- Format fermé**
✓ 210 x 148 mm
- Editeur responsable**
✓ Culture liège
- Territoire couvert**
✓ Toute la Province de Liège
- Site web**
✓ www.cultureliege.be
- Nombre de visites**
✓ +/- 10 000 par mois
- Langue**
✓ Français

**SOYEZ PRÉSENTS DANS TOUT LE RÉSEAU CULTUREL
ET COMMERCIAL LIÉGEOIS!**

0465/72.92.92 • contact@cultureliege.be

www.cultureliege.be

Culture Liège

culture
liège

JEAN-PHILIPPE MOUSNIER

SOCIOLOGUE, PROMOTEUR DU PARCOURS
ET PRÉSIDENT DE PARISLIEGE ASBL

À Liège, la céramique sort dans la rue

POUR la seconde année consécutive,
le parcours ARTCERAMLIEGE2017
sort la céramique dans la rue, et propose 3 évé-
nements :

- > Un parcours en ville où 25 commerçants
parrainent 25 artistes et partagent leur vitrine
- > Une exposition centrale regroupant 2 pièces de
chaque artiste céramiste à l'Espace Wallonie
de Liège
- > L'exposition pour la première fois en Belgique
d'un invité d'Honneur de prestige : **Gilbert
Portanier, le peintre céramiste**

ARTCERAMLIEGE 2017 c'est avant tout l'occasion
de rencontrer en ville, chez les commerçants
partenaires du parcours 2017 l'œuvre de nos cé-
ramistes belges. Les amateurs se rendent volon-
tiers dans toutes les expositions, salons, foires et
marchés des potiers ou des arts du feu, mais ce
sont des passionnés ! La céramique a vocation à
toucher un bien plus grand nombre de personnes.
Elles ne viendront pas facilement jusqu'aux lieux
« consacrés », c'est à la céramique de faire un
pas vers eux ! L'espace Lemonnier s'est associé à
notre parcours plus recentré que l'année dernière,
la galerie cathédrale et plus de 25 boutiques de
mode, de luxe ou d'art de vivre.

La « promotion » 2017 des artistes sélectionnés
est pleine de couleurs, de tendresse et de transpa-
rence : 200 pièces pour des cadeaux d'exception
dès 15 euros mais certaines pièces d'exception
réservées aux collectionneurs avertis peuvent
dépasser les 1000 euros, véritables œuvres d'art,
pièces uniques maîtrisant des techniques exi-

geantes, mais surtout vision d'un ou d'une céra-
miste sur le monde qui l'entoure.

Toutes les techniques de la terre et du feu sont
présentes ici : modelage, raku, tournage, travail de
plaque et de moulage, peinture sur porcelaine...
et au-delà des techniques mêmes qui ne sont
que des moyens au service d'une œuvre, toutes
les émotions esthétiques sont présentes, de l'ex-
pression figurative la plus fidèle à la réalité qu'elle
représente, la statuette ou la figurine qui immorta-
lise un geste ou un regard, un pas de danse ou un
groupe humain, la caricature qui déforme les traits
pour faire apparaître les sentiments ou les com-
portements, l'humour la dérision ou l'ironie, qui
nous renvoie une image de nous-mêmes pouvant
nous interpeler, et enfin l'extraordinaire puissance
de l'abstraction, l'harmonie des couleurs sur des
formes structurales ou volontairement inache-
vées. Cette exposition, ce parcours me fait penser
au titre du livre du Père Bro qui a suivi toute ma
jeunesse : « *la beauté sauvera le monde* » ! Il y a
de la joie, du beau, du bonheur à partager tout au
long de ce parcours... . . .



Les Éditions ATELIERS D'ART DE FRANCE

Découvrez nos magazines
et nos ouvrages dédiés
aux métiers d'art

- Magazine Ateliers d'Art
- La Revue de la céramique et du verre
- Livres de pensée
- Livres de connaissance
- Monographies et ouvrages d'art
- Ouvrages techniques et pédagogiques

OFFRES D'ABONNEMENT
ET PUBLICATIONS :

www.editionsateliersdart.com
www.revue-ceramique-verre.com


Les Éditions
ATELIERS D'ART
DE FRANCE

la revue de la
céramique et du
verre



Crédits : Recherches, 2012-2013 © Juliette Veigne



• • •

Pour la première fois, ARTCERAMLIEGE 2017 accueille un invité d'honneur: le grand céramiste français GILBERT PORTANIER, âgé de 90 ans et qui reste le dernier céramiste vivant ayant connu Picasso! C'est un grand honneur et un immense plaisir de pouvoir accueillir au milieu de nos amis céramistes ce grand artiste qui n'avait pas exposé depuis 5 ans. C'est la première fois qu'il expose en Belgique et c'est un signe fort que ce ne soit pas dans un Musée ou une Galerie officielle, mais dans un lieu de rencontre et de débat. La céramique a des choses à dire, à monter, à partager...

Mais ARTCERAMLIEGE n'existerait pas sans ses sponsors et ses partenaires. Les commerçants des plus belles vitrines de la Ville qui mettent à l'honneur les artistes, La Chambre de Commerce et d'Industrie de France en Belgique Wallonie, soutien fidèle et promoteur du rayonnement des échanges culturels entre ces deux pays, Le Consul Honoraire de France et les ateliers d'Art de France sans qui le transport des pièces n'aurait pas été possible.

Mais nous tenons à remercier tout particulièrement la Région Wallonne qui met l'Espace Wallonie de Liège à notre disposition, présente et assure les pièces exposées, et prend en charge l'édition et la diffusion de ce catalogue superbe qui accompagne le parcours en ville et l'exposition à l'Espace Wallonie. Les photos sont superbes et donneront, j'espère envie de venir à Liège pour suivre ce parcours et

visiter l'exposition. Attention juste aux horaires qui ne sont pas ceux d'un musée, en particulier l'Espace Wallonie est fermé le samedi et le dimanche.

Notre plus grande fierté pour cette édition 2017 est la présence à nos côtés dans ce catalogue des 3 grands musées de la céramique belge : Keramis, Andenne et Raeren. Avec les 2 galeries les plus importantes en matière de céramique : Christine Colon et Galerie Liehrmann, nous réunissons vraiment tous les opérateurs majeurs de la céramique d'art à Liège.

J'espère qu'avec ce parcours ARTCERAMLIEGE 2017 vous ferez de belles rencontres. Et si l'envie de pousser la porte d'une boutique vous gagne, ce sera notre plus grande satisfaction.

Suivez-nous sur notre page Facebook où tous les matins nous vous présentons un des artistes exposant.

La liste des céramistes, des magasins exposant et les photos des pièces exposées sont sur notre site www.parisliege.be/artceramliege.

Les ouvrages de Gilbert Portanier et son DVD sont disponibles à la Librairie TOUTES DIRECTIONS Rue de la Violette, 3 à Liège. ■





Frank Steyaert Memorabilia

23.09.17 > 21.01.18



Keramis - Centre de la Céramique
www.keramis.be - B7100 La Louvière



SOMMAIRE

SECONDE ÉDITION DU PARCOURS DE CÉRAMIQUE AU COEUR DE LA CITÉ ARDENTE

- p.3 L'Espace Wallonie de Liège accueille ARTCERAMLIEGE
- p.5 A Liège, la céramique sort dans la rue
- p.10 Liste des commerçants
- p.11 Liste des artistes
- p.15 Dossier spécial : Gilbert PORTANIER _ Invité d'honneur d'ARTCERAMLIEGE
- p.37 A la découverte des artistes du parcours
- p.68 L'utilisation de la «derle» par les céramistes belges entre 1950 et 1980
- p.71 ARTCERAMLIEGE 2018



LISTE DES COMMERÇANTS

1	Mephisto	Rue de la Régence, 15	Jean-Marc DEFAYS
2	Ptilapin	Passage Lemonier, 10-12	Bénédicte DELSERRE
3	Mique Mac	Passage Lemonier, 15-17	Isabelle SCHNOCK
4	Abrilo	Passage Lemonier, 22ter	Micheline CESSION
5	Les copines d'abord	Passage Lemonier, 32	Anne DELTOUR
6	Comptoir du linge	Passage Lemonier, 34	Christiane BOSMANS
7	L'Effet papillon	Passage Lemonier, 41	Odette POCHE
8	La Marquise	Passage Lemonier, 43-45	Isabelle DAMSAINT
9	Optique Declerck	Passage Lemonier, 47	Christiane TAILLARD
10	Capricieuse	Rue Saint-Adalbert, 9C	Monique WODON
11	Y Greque	Rue Saint-Adalbert, 8	Marie-France LESNE
12	Liu Jo	Rue du Pot d'Or, 6	Joelle DUMONT
13	Petit Bateau	Rue du Pot d'Or, 10B	Jean BRODUR
14	Pierre Beguin	Bergerue, 8	Frédéricque BIGONVILLE
15	Plurielle	Rue des Dominicains, 7	Monica CANTILLANA
16	Boutique Lafont	Galerie Cathédrale, 70	Nouche OGER
17	Bonbon Baby Store	Galerie Cathédrale, 56-58	Patrizia ALFRESCHI
18	North Sea Store	Galerie Cathédrale, 46-48-50-52	Roger DEMASY
19	Engel et Völkers	Rue Saint-Paul, 6b	Jonas Van BOCKHAVEN
20	Kyoz	rue Saint-Paul, 6	Françoise GOFFIN
21	Plurielle 2	Rue Saint-Paul, 11	Claudine BODSON
22	Opportunity Store	Rue des Carmes, 10	Anne HALLET
23	Optival	Place du XX Août, 42	Betty HUYS

Et 3 sentinelles un peu éloignées mais très engagées dans notre parcours

24	Toutes Directions	Rue de la Violette, 3	Charles LEBLANC
25	Le Temps des Cerises	Rue du Laveu, 20	Jacqueline ROUMEZ
26	Le Bruit qui Court	Boulevard de la Sauvenière, 142	Isabelle LEIRENS

LISTE DES ARTISTES

1	ALFRESCHI Patrizia	Bonbon Baby Store	Galerie Cathédrale, 56-58	17
2	BIGONVILLE Frédéricque	Pierre Beguin	Bergerue, 8	14
3	BOCKHAVEN Jonas Van	Engel et Völkers	Rue Saint-Paul, 6b	19
4	BODSON Claudine	Plurielle 2	Rue Saint-Paul, 11	21
5	BOSMANS Christiane	Comptoir du linge	Passage Lemonier, 34	6
6	BRODUR Jean	Petit Bateau	Rue du Pot d'Or, 10B	13
7	CANTILLANA Monica	Plurielle	Rue des Dominicains, 7	15
8	CESSION Micheline	Abrilo	Passage Lemonier, 22ter	4
9	DAMSAINT Isabelle	La Marquise	Passage Lemonier, 43-45	8
10	DEFAYS Jean-Marc	Mephisto	Rue de la Régence, 15	1
11	DELSERRE Bénédicte	Ptilapin	Passage Lemonier, 10-12	2
12	DELTOUR Anne	Les copines d'abord	Passage Lemonier, 32	5
13	DEMASY Roger	North Sea Store	Galerie Cathédrale, 46-48-50-52	18
14	GOFFIN Françoise	Kyoz	Rue Saint-Paul, 6	20
15	HALLET Anne	Opportunity Store	Rue des Carmes, 10	22
16	HUYTS Betty	Optival	Place du XX Août, 42	23
17	LEBLANC Charles	Toutes Directions	Rue de la Violette, 3	24
18	LEIRENS Isabelle	Le Bruit qui Court	Boulevard de la sauvenière 142	26
19	LESNE Marie France	Y Greque	Rue Saint Adalbert 8	11
20	OGER Nouche	Boutique Lafont	Galerie Cathédrale, 70	16
21	POCHET Odette	L'Effet papillon	Passage Lemonier, 41	7
22	ROUMEZ Jacqueline	Le Temps des Cerises	Rue du Laveu, 20	25
23	SCHNOCK Isabelle	Mique Mac	Passage Lemonier, 15-17	3
24	TAILLARD Christiane	Optique Declerck	Passage Lemonier, 47	9
25	WODON Monique	Capricieuse	Rue Saint-Adalbert, 9C	10
26	INSTITUT SAINT LUC	EWL	Place Saint-Michel, 86	

INVITÉES COUP DE COEUR 2017

BASIAUX Anne	EWL	Place Saint-Michel, 86
DUMONT Joëlle	Liu Jo	Rue du Pot d'Or, 6

INVITÉ D'HONNEUR

GILBERT PORTANIER	EWL	Place Saint-Michel, 86
-------------------	-----	------------------------

GILBERT PORTANIER / INVITÉ D'HONNEUR

Espace Wallonie de Liège (EWL) Place Saint-Michel 86, 4000 Liège (Entrée libre)

Heures d'ouverture de l'espace

- > Du lundi au vendredi de 9h à 17h
- > Nocturne Les jeudis 30 novembre et 5 décembre jusqu'à 21h
- > Cloture le vendredi 15 Décembre à 19h

Projection du film Gilbert Portanier réalisé pour les 90 ans de l'artiste :

- > Le samedi 18 novembre à 14h30 en présence de l'artiste
- > Les jeudis 30 novembre et 5 décembre à 19h
- > Le vendredi 15 Décembre à 18h

Entrée libre sur réservation obligatoire : expositions@spw.wallonie.be
www.expositions-wallonie.be
 Parking Saint Lambert



“Bleu d'art”

15 artistes autour du «bleu»

(Alechinsky, Boël, Don Ken, Folon, Geluck, Jeff Koons, Kroll, Leloup, Rama,)

Exposition de 1 au 31 décembre 2017

G A L E R I E
LIEHRMANN

Boulevard Piercot, 4 - 4000 Liège - 04.223.58.93
Du mercredi au samedi de 13h à 18h30.
Le dimanche de 11h à 13h. Fermé le lundi et le mardi.
www.galerie-liehrmann.be



Monkey Blue - Jeff Koons - céramique



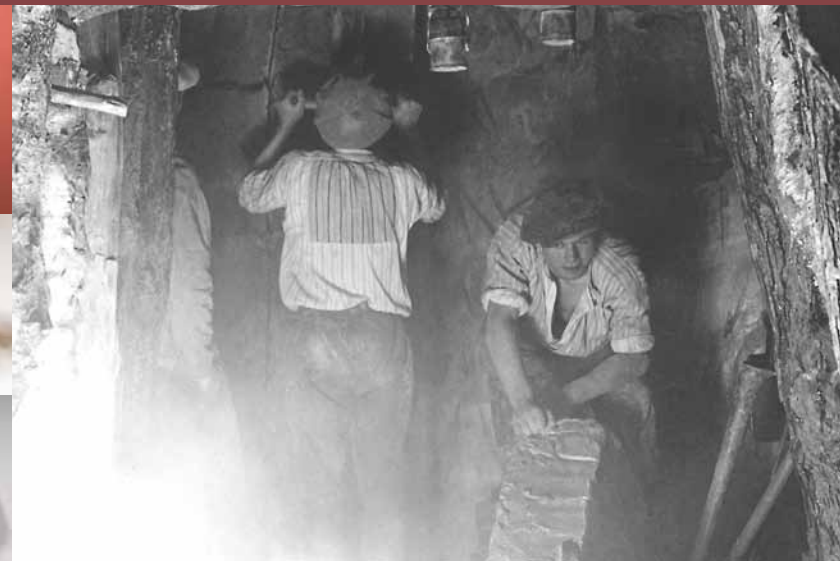
- > Expositions
- > Activités pour tous
- > Centre de documentation
- > Boutique

*20 siècles de tradition céramique -
Une région riche en ressources
géologiques - Terres cuites, vernissées,
à pipes - Faïences fines, porcelaines & grès - Arts,
arts décoratifs, histoire, sciences, techniques & industries*



Ouvert | Me-Ve : 12h-18h / Sa-Di : 14h-17h ou sur rendez-vous
Fermé | Les lundis & les 1/05, 21/07, 1/11, entre le 23/12 et le 2/01

Musée de la céramique d'Andenne Asbl 29, rue Charles Lapierre B-5300 Andenne
Contact : musee@ceramandenne.be
Tél. : +32(0)85/844.181 | www.ceramandenne.be



GILBERT PORTANIER INVITÉ D'HONNEUR

Le peintre céramiste



NÉ à Cannes en 1926, d'une mère belge et d'un père cannois, Gilbert Portanier monte à Paris pour suivre les enseignements d'architecture, puis de peinture et de dessin aux Beaux Arts. Il arrête très vite ses études académiques pour rencontrer les écrivains et les artistes. Les rencontres jalonnent sa quête ; à Saint Germain des Prés en plein après-guerre il côtoie André Breton, Picabia, mais aussi Jean-Paul Sartre, Zadkine ; à Bruxelles où il se réfugie avant de redescendre sur la côte, il rencontre Alechinsky, Magritte, Doutremont, en pleine recherche de ce qui deviendra vite le mouvement surréaliste belge... pour Portanier ce sont des échanges forts qui vont façonner sa propre vision de ce qu'il veut devenir. Mais il y apprend aussi une immense volonté de liberté, de constance dans un travail effréné, de refus des modes et de la facilité.

L'œuvre créatrice est quelque part toujours un peu solitaire et périlleuse, elle ne peut se contenter de « dé ranger », elle doit exprimer une vision du monde.

En 1948, après un séjour à Bruxelles, il retourne vers la côte d'Azur où, lors d'une visite à Vallauris, il découvre l'univers de la céramique et rencontre Picasso. En 1949, il crée, avec ses amis Albert Diato et Francine Del Pierre, un petit atelier, qu'ils appellent « Le Triptyque », où ils commencent ensemble l'apprentissage autodidacte de la céramique. Il explore toutes les techniques, le modelage, le tournage, les plaques. Sa rencontre avec Picasso qui venait d'investir l'espace Madoura sera décisive : la céramique sort de la cuisine comme objet utilitaire pour entrer dans le salon comme objet d'art inutile mais essentiel ! Il tourne vite le dos aux tendances de l'époque,



L'art se fait à deux, je propose et vous disposez, j'ai commencé, à vous de parfaire le sens et l'émotion qui accompagneront la vie de l'œuvre. Les choses ne sont pas aussi inertes qu'on le croit.



la production en grandes séries de pichets, de plats et de cruches, Capron, Picault, Grandjean, Jourdain et le presque tout Vallauris, pour s'engager dans la pièce unique mi sculpture mi tableau qui deviendra sa marque de fabrique pendant 50 ans. Et quand il prend une bouteille ou un plat, il en fait un tableau, une sculpture, une véritable œuvre d'art.

Après une rencontre avec le peintre Bob Gesenius qui se lie d'amitié pour lui, il trouve un lieu magique pour poser ses valises et commencer un véritable travail céramique : une vieille poterie centenaire dont les murs et le four ont vu passer tous les céramistes vallauriens. Sa vie est posée dans la terre, son histoire s'écrit, Gilbert Portanier reste dans le même atelier qu'il occupe encore aujourd'hui, malgré les pressions, et qu'il veut ériger en Fondation. Il faut dire que ceux qui ont eu la chance de visiter cet atelier sont frappés de la magie du lieu, et de sa parfaite ressemblance avec la vie, l'œuvre, la main de l'artiste. Grâce à Gesenius il fait ses premières expositions en Allemagne et reçoit la médaille d'argent en 1953 de l'Exposition Universelle de Bruxelles. Il expose l'année suivante à Hambourg avec Picasso et Léger. L'artiste est lancé.

LE PEINTRE CÉRAMISTE

Les « grands peintres » se sont essayés à la céramique avec plus ou moins de bonheur : Picasso ou Pignon, Cézanne, Chagall ou Léger, mais surtout Miro, Gauguin, Matisse, Dufy, et même de Vlaminck ou Van Dongen ! A de très rares exceptions près, ces céramiques de peintre sont plus recherchées pour leur signature que pour elles-mêmes ; la pièce a souvent été tournée ou modelée par un autre potier comme Artigas (Miro) ou Agard (Picasso), et le peintre vient y déposer son dessin ou sa palette. La forme précède le décor, le décor recouvre la forme finalisée. Face à ces « grands peintres » qui découvrent la céramique, **Gilbert Portanier est un**

céramiste qui transporte la peinture et le dessin sur un nouveau support : la céramique. C'est toute la différence : il crée en même temps la matière qu'il travaille et la peinture qu'il y dépose ; le support modifie la matière, et la matière provoque l'équilibre du trait qui cherche à s'y poser. En Céramique, le beau naît de la totale fusion de la matière, de la forme et du décor, selon la définition de l'œuvre céramique parfaite donnée par Antoinette Hallé, alors conservatrice du Musée de la Céramique de Sèvres. Cette définition s'applique parfaitement à l'œuvre de Portanier. C'est ce colloque singulier entre deux expressions artistiques autant rivales que complices, qui fait la magie des pièces de Portanier tout au long de sa vie!

C'est cette liberté, cette tendresse, cette sensualité de la forme et de la couleur entremêlées qui frappe dès le premier regard posé sur les œuvres. Le dessin se cache derrière les traits et les coups de pinceau et ne se laisse pas surprendre facilement ; parfois même le dessin final est absent comme si l'essentiel n'était pas là : « *la lisibilité de la forme cache l'émotion de la couleur qui la délimite* ».

LE GÉNIE CRÉATIF

Ce qui frappe lorsque l'on met côte à côte plusieurs pièces de Portanier, c'est l'extraordinaire créativité du dessin ; les formes tournent et se croisent au fil des taches de couleur souvent vives et primaires, le trait est d'une finesse extrême, et le tout fait penser à un dessin d'enfant par sa joie et la liberté. Aucune contrainte du résultat final ou de l'harmonie préconçue de la forme, comme si le dessin se construisait au fur et à mesure que le pinceau glisse sur la forme, que la pensée suit la main.

Il faut regarder de près, de très près chaque pièce et y découvrir avec surprise la finesse extrême de ses traits et entrelacs minuscules qui, un peu à la façon





de Salvador Dalí, ou de Miro, créent plusieurs motifs dans le motif, plusieurs fonds dans le fond, modifiant la perspective de la pièce !! Et là on découvre avec la plus grande surprise des univers magiques plein de signes, de petits personnages, de bêtes fantasmagoriques, des lutins espiègles parfois en totale opposition avec l'esthétique de la pièce globale. Le peintre s'est amusé, il a déposé ici ou là ce qui doit nous surprendre, nous étonner, nous amuser à notre tour. Il ressort de ces pièces une immense impression de bonheur, d'envie de vivre, de recherche de la beauté.

L'ABSTRACTION INACHEVÉE

La liberté de l'artiste c'est aussi la distance qu'il sait entretenir avec la réalité extérieure : *« je pars d'une image du monde réel, d'une pensée, d'une idée précise qui me guide dans ma création, puis je casse, je supprime de la matière, je déforme pour ne communiquer qu'une énigme. C'est celui qui regarde qui complète ce qui manque et mes pièces vivent et deviennent immortelles ! »* Le figuratif enferme la pièce dans la finitude de son achèvement et de la ressemblance au modèle copié ! Gilbert Portanier s'oriente résolument dans l'abstraction, là où la ligne n'a plus besoin de la finitude de la compréhension du dessin, là où la tache noire ou colorée se suffit à elle-même. La perfection de la chose finie l'ennuie. Il n'aime pas finir complètement ses pièces, et parfois même quand il en a fini une, il la déconstruit pour toujours laisser à celui qui la regarde le soin de l'achever lui-même ! Une œuvre se construit à deux, l'artiste qui dépose les grandes lignes et couleurs, le spectateur qui y voit ce qu'il ressent et s'approprie ainsi l'œuvre.

L'exposition de Gilbert Portanier va séduire de nombreux Belges par ses pièces colorées et expressives d'où sort une harmonie parfaite.

Ce n'est pas un peintre qui transpose son dessin sur de la céramique ou un céramiste qui plonge sa pièce dans la peinture, mais un artiste complet qui crée en même temps la matière, la forme et la couleur.

L'exposition à l'Espace Wallonie de Liège rassemble 45 pièces retraçant tout le parcours de l'artiste ; totems, double-face, coupes offrandes, boucliers, et même de sublimes bijoux sans oublier plusieurs assiettes du célèbre « service pornographique » des années 58 !

Beaucoup de ces pièces appartiennent à la collection personnelle de l'artiste, d'autres seront ouvertes à la vente sur réservation (pour toute information sur les conditions d'acquisition de certaines œuvres expovente@parisliege.be).

Ce catalogue de 80 pages vous accompagne dans cette visite et surtout le parcours en ville ! Retenez vite une belle journée pour venir nous rencontrer sur ARTCERAMLIEGE 2017. ■



LES DOUBLE FACES

Les « double faces » me font penser à un miroir qu'on traverserait pour voir derrière ce qui se cache, un peu à la façon de Bergmann ou d'*Alice au pays des merveilles*. Et si le dos était plus joli que la face visible offerte trop facilement au regard ? Depuis plus de 20 ans l'œuvre de Gilbert Portanier nous propose des pièces qui sont devenues aujourd'hui sa signature : deux faces souvent asymétriques toutes aussi colorées l'une que l'autre, comme un livre ouvert qui tournerait lui-même les pages qu'il nous offre. Chaque pièce nous invite à en faire le tour. ■



La forme terminée, cuite, trouve son épanouissement et mon plaisir dans le décor peint sur ses flancs. Je couvre la pièce, comme un lierre, joue avec la forme, du pinceau je me plais à rompre l'équilibre, fausser la symétrie, ouvrir des fenêtres, bâtir des balustres, mais alors que le peintre arrivé en 48 était résolument abstrait, je vois surgir maintenant sous ma main l'être vivant, la figuration, la volute, l'arabesque ; un peuple de visages et d'ombres et tout un attirail d'arguments qui m'étaient jusqu'alors inconnus.





LES COUPES

On se demande toujours ce qu'il peut y avoir à l'intérieur d'un vase, d'une coupe ; ici je montre en même temps l'intérieur de la coupe et son extérieur. En ouvrant et en détournant son col, je pose les deux lectures de l'œuvre l'une avec l'autre. Dans certains cas elles se répondent, se complètent, s'interpellent ; à d'autres moments elles nous racontent deux histoires différentes. Ces pièces nous livrent une impression de troisième dimension, comme si finalement celui qui regarde volait au dessus de la pièce et pouvait à son aise entrer ou sortir. ■



La terre se plie à mes caprices, elle se laisse construire ou libérer dans une flânerie légère. Je la connais bien. Au toucher déjà moelleuse, sensible à la moindre empreinte, sensuelle. La main glisse sur elle ou la caresse, texture, relief, monts et merveilles, mais aussi rebelle et fuyante parfois. Elle se prête au projet ou à l'aventure.





Je ne fais jamais d'esquisse préparatoire. La création est le fruit des mille images qui flottent derrière mes yeux, mélangées aux pensées antérieures, à la lumière et à l'instant où je m'assoie pour préparer mes couleurs devant la tournette.

LES BOUCLERS

Le peintre céramiste cherche à concilier la matière et le décor qui la recouvre ; une toile plate ne le convainc pas, un vase reste insuffisant, alors dès 1984 Gilbert Portanier tourne de grandes formes arrondies et légèrement creusées qui deviennent les boucliers. Le bouclier sert à se défendre, mais aussi à afficher les armes que l'on porte, et c'est bien ce double rôle qui entoure les boucliers de Portanier : l'affirmation de choix et de techniques esthétiques, et en même temps un combat pour la lumière, la couleur, la suprématie de l'émotion. ■





LE SERVICE PORNOGRAPHIQUE

Fasciné par l'observation des vases grecs, Portanier découvre dans les musées ces dessins érotiques noyés dans des formes classiques. Il ne peut s'empêcher de vouloir transposer ces dessins sur ses céramiques avec la même double distance, d'abord une assiette avec un dessin au centre, puis la surprise du détail de ce dessin ! On peut passer devant sans y faire attention, mais celle ou celui qui sait s'y arrêter et prendre le temps de regarder « à la loupe » ce qui y est évoqué ne peut s'empêcher de sourire... Certes les tabous érotiques des années 60 ne sont plus ceux d'aujourd'hui, mais les pièces de ce service pornographique ont gardé toute leur « ardeur »,... âmes sensibles s'abstenir. ■



Tout à la joie de créer, je balance entre l'immense curiosité et les restrictions du style et de la technique. J'expérimente toutes les voies qui s'offrent à moi, mais j'apprendrai bientôt à renoncer aux merveilleux effets non renouvelables, pour m'orienter vers l'étude approfondie des techniques les plus simples que le temps et l'obstination m'apprennent à maîtriser, m'ouvrant des horizons infinis.

LE MULTIPLE, LES ÉDITIONS ROSENTHAL

HOMMAGE À PETER SIEMSSSEN

On peut être surpris que le farouche défenseur de la pièce unique soit aussi le grand céramiste de la Fondation Rosenthal qui a édité en près de 30 ans plus de 250 pièces de l'artiste, mettant au point pour lui une technique totalement innovante en plusieurs passages dérivée de la sérigraphie... Dès 1964, Gilbert Portanier est en relation avec Pierre Siemssen le directeur des expositions du porcelainier allemand Rosenthal, pour qui il créera bientôt des modèles originaux (où l'on retrouve sa marque) et qui connaîtront un grand succès international. De 1966 à 2009, il expose régulièrement dans les Rosenthal Studio-Häuser de Hambourg, Bochum, Dortmund, Cologne, Mannheim, Stuttgart, Paris, Milan, Genève, Amsterdam... ■



La peinture abstraite requiert une maîtrise absolue de son trait et de ses moyens; j'avais besoin de la figuration pour prendre des garanties sur la matière mystérieuse et changeante de l'émail qui me coupait de toutes mes références de base.





QUELQUES PRIX & DISTINCTIONS

Médaille d'or
de l'Exposition
internationale
de céramique,
Bruxelles

Grand Prix
de la Biennale
internationale de
céramique, **Faenza**

Médaille d'or
de la Foire
de **Munich**

Grand Prix
de la Biennale
internationale
de céramique, **Vallauris**

1966

1982

1964

Museum am Ostwall, Dortmund
Karl Ernst Osthaus Museum, Hagen

1963

Kunstgewerbe Museum
(aujourd'hui Angewandte Kunst), Cologne

1988

*Gilbert
Portanier et les
paradoxes de la
création* par
Jacques
Wolgensinger
La Revue de la
Céramique et du
Verre, N°40, mai-
juin 1988 pp.38-43

1998

*Portanier,
un magicien
des couleurs*
par Antoinette
Hallé, Musée
national de
céramique,
Sèvres

2009

*Gilbert
Portanier.
Œuvres 2000-
2009* par
l'association Les
Amis de Gilbert
Portanier, publié
par les éditions
Arnoldsche Art
Publishers,
Stuttgart

2014

*Moderne Keramik aus Frankreich:
1970 bis 2000.* Aus der Sammlung
Kermer. Theodor-Zink-Museum,
Wadgasserhof, Kaiserslautern
2014 (Catalogue d'exposition: 11 octobre
2014-15 février 2015 (ISBN 978-3-936036-
38-1), p. 85, pl. coul. 61)

2016

*Gilbert Portanier. L'important,
c'est d'exister.* Film de 40
minutes par l'Association Les Amis
de Gilbert Portanier, produit par
Antoinette Chaillard.

1985

Rétrospective au Museum
für Kunst und Gewerbe,
Hambourg

1999

< Rétrospective
au Musée d'art
moderne, Troyes

< Rétrospective au
Musée municipal
de la céramique
et d'art moderne,
Vallauris

2009

Keramion Stiftung, Frechen (Cologne)
Peter Siemssen Stiftung, Ratzbek (Lübeck)

2006

< Chapelle de la Miséricorde, Vallauris
< Peter Siemssen Stiftung, Ratzbek (Lübeck)
< Porzellan Museum, Selb

QUELQUES EXPOSITIONS MARQUANTES

BIBLIOGRAPHIE

Les livres et DVD sur Gilbert Portanier
sont en vente à la librairie **TOUTES DIRECTIONS**
rue de la Violette, 3 **4000 Liège** - www.toutesdirections.be



Patricia
BROOThAERS
&
Marlis
ALBRECHT

exposent
du 28/10 au 26/11/2017

G A L E R I E
CHRISTINE
COLON
L I E G E

Galerie Christine Colon
12, rue Saint-Remy - 4000 Liège
Tél. +32 (0)4 222 49 46
GSM +32 (0)475 92 07 97
christine.colon@skynet.be
www.christinecolon.be



Exposition

Ostbelgien
Mit Unterstützung
der Deutschsprachigen
Gemeinschaft Belgiens

au Haus Zahlepohl
(en face du CHÂTEAU DE RAEREN)

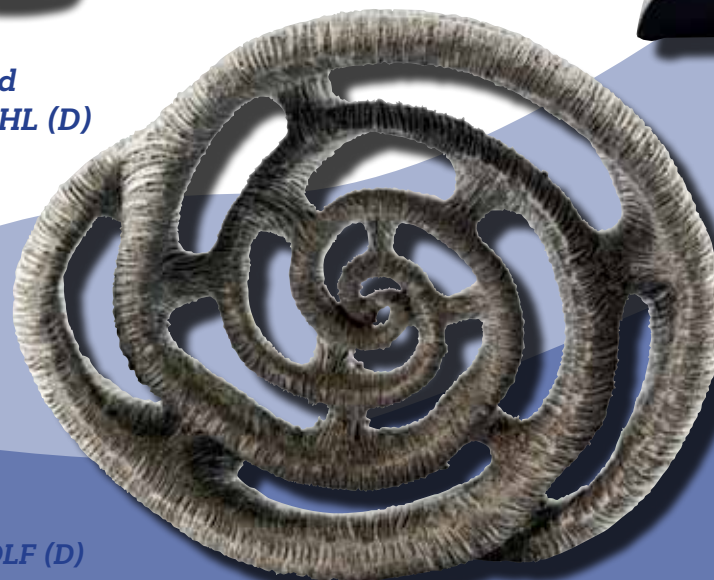


Hildegard
SCHEMEHL (D)

Lauréats du
CONCOURS
EURÉGIONAL
DE LA
CÉRAMIQUE
2016



Christine
MÖHRING (D)



Petra WOLF (D)

19.11.2017 - 07.11.2018

Me. - Di. de 12h00 à 18h00, Lu.-Ma.: fermé - Entrée libre.

Renseignements: Musée de la Poterie de Raeren - 103, rue du château - 4730 Raeren
www.toepfermuseum.org, - info@toepfermuseum.org - Tél.: 087-850903

Isabelle Pirotte

Restauration de céramique et de verre

*Porcelaine, grès
faïence, terre cuite
Verre, cristal*

0494 71 89 05

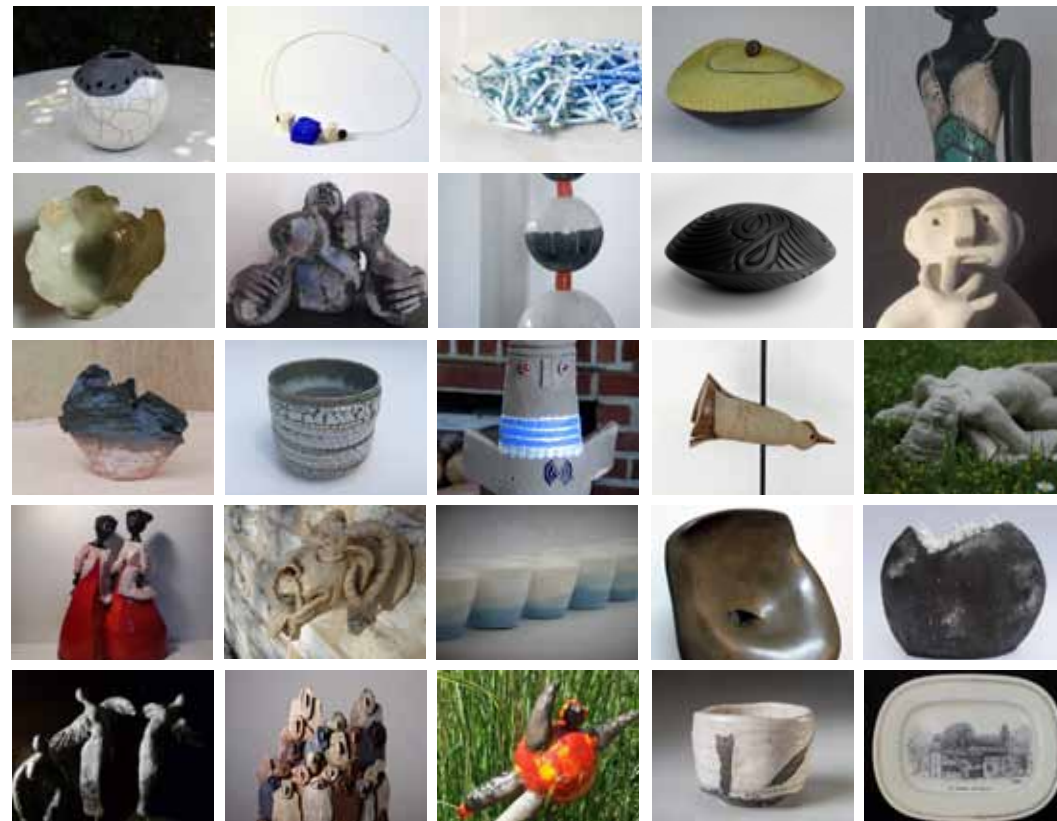
www.isabellepirotte.be

 *Atelier de restauration d'objets d'art*



ART CERAM LIÈGE 2017

LES 25 CÉRAMISTES DU PARCOURS



LIU JO

MILANO

LIÈGE Rue Du Pot d'Or 6 - Tél. 04 223 09 92

Joan Smalls & Anna Mila Guyenz | #strongtogether

Shop at liujo.com

ART CERAM LIÈGE 2017

- 1 ALFRESCHI Patrizia
- 2 BIGONVILLE Frédérique
- 3 BOCKHAVEN Jonas Van
- 4 BODSON Claudine
- 5 BOSMANS Christiane
- 6 BRODUR Jean
- 7 CANTILLANA Monica
- 8 CESSION Micheline
- 9 DAMSAINT Isabelle
- 10 DEFAYS Jean-Marc
- 11 DELSERRE Bénédicte
- 12 DELTOUR Anne
- 13 DEMASY Roger
- 14 GOFFIN Françoise
- 15 HALLET Anne
- 16 HUYTS Betty
- 17 LEBLANC Charles
- 18 LEIRENS Isabelle
- 19 LESNE Marie France
- 20 OGER Nouche
- 21 POCHET Odette
- 22 ROUMEZ Jacqueline
- 23 SCHNOCK Isabelle
- 24 TAILLARD Christiane
- 25 WODON Monique
- 26 INSTITUT SAINT-LUC

INVITÉES COUP DE COEUR 2017

- 27 BASIAUX Anne
- 28 DUMONT Joëlle

PATRIZIA 1. ALFRESCHI

4100 BONCELLES

Je crée des formes aux courbes sobres et simples, argiles modelées à la main, montées à la plaque et aux colombins. Les pièces sont polies longuement avec une petite pierre d'agate afin qu'elles deviennent douces et satinées au toucher. Le polissage est réalisé à cru, en cours de séchage de l'objet créé. J'ajoute au pinceau plusieurs couches de sigillée aux mélanges subtils d'oxydes et de pigments. Après une première cuisson de ces terres, celles-ci sont ensuite enfumées au four (Raku). C'est chaque fois un émerveillement que de découvrir ce que l'air, le feu et le hasard ont pu créer comme effet sur chacune de mes créations.

www.artrizia.com



2. BIGONVILLE FRÉDÉRICQUE

6833 VIVY

Pour cette année, j'ai choisi de vous proposer mes bijoux en porcelaine. Je puise beaucoup de mon inspiration dans les beaux arts et les artistes qui m'ont marqué dans mon parcours artistique. Les bijoux que je crée sont en porcelaine (1260°) ; certains sont rehaussés d'or recuit à 850°, les apprêts de finition sont en argent. Les lignes sont simples, minimales. En 2016, j'ai travaillé sur le thème « Klein d'œil », inspirés des œuvres du peintre Yves Klein et son célèbre monochrome bleu. Je prépare une collection de bijoux-sculpture alliant la porcelaine, qui reste le matériau principal et d'autres matière, dont la pierre et le laiton dont vous avez ici la primeur.

www.fredericquebigonville.com



17. BONBON BABY STORE

Galerie Cathédrale, 56-58

14. PIERRE BEGUIN

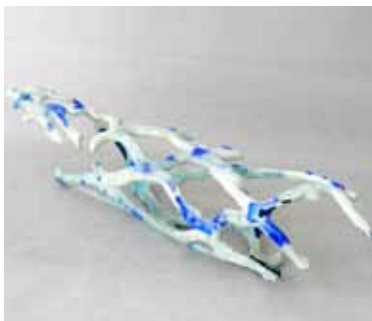
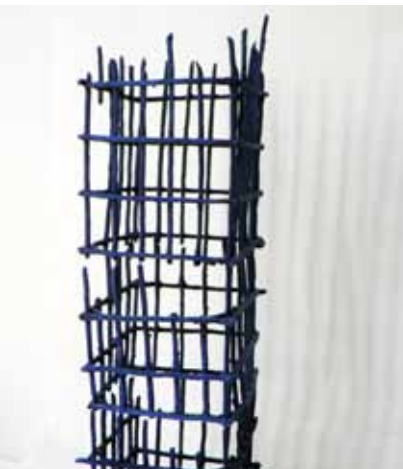
Bergerue, 8

3. BOCKHAVEN

1030 SCHAARBEEK

J'aime les qualités obstinées de la terre, qui ne bouge jamais comme je veux ou qui se déforme fortement. Les pièces que je présente ici ont trouvé l'inspiration dans la ville et toutes ses contradictions: le chaos de nombreuses personnes vivant ensemble et l'ordre des rues et des gratte-ciels; la laideur de l'architecture oubliée et la beauté des monuments précieux; la robustesse du béton et la vulnérabilité des habitants, etc. J'ai essayé de traduire ces contradictions dans des sculptures fragiles en fabriquant de la terre-papier. Les sculptures changent lentement avec le temps, tout comme une ville évolue, petit à petit, par les gens qui y vivent.

www.bockh.be



4. BODSON CLAUDINE

4171 POULSEUR

J'ai toujours été fascinée par l'argile, sa plasticité, son utilisation fonctionnelle, ainsi que sa transformation par le feu qui a permis aux céramiques d'être le reflet de toutes les civilisations, et ce depuis la préhistoire. Que ce soit en modelant ou en tournant la terre, je recherche la simplicité qui fait émerger des formes pures chemin vers l'essentiel.

J'aime la douceur de la terre polie, les courbes sensuelles, et les moments conviviaux de cuissons partagées au four-raku, au four-papier ou au four à bois où la chaleur du feu transforme la matière laissant des traces des flammes qui dansent et donnent aux pièces une note d'imprévu...



19. ENGEL ET VÖLKERS

Rue Saint-Paul, 6b

21. PLURIELLE [2]

Rue Saint-Paul, 11

CHRISTIANE 5. BOSMANS

4120 NEUPRE

Après quelques années consacrées à l'aquarelle, j'ai découvert la « terre ». J'ai appris à tourner, mais c'est la sculpture qui m'a attirée. Je réalise des statuettes stylisées de femmes « Les Demoiselles », et d'enfants « Les Pitchounes ». je privilégie la cuisson Raku car chaque cuisson est une découverte de couleurs irisées et de craquelures non maîtrisées. Cette création me procure un plaisir énorme : travailler la terre est devenu une passion. Je participe à de nombreuses expositions en Belgique et en France. « Prendre une motte de terre, la façonner de ses mains, lui donner une silhouette puis la parer de couleurs irisées, c'est la magie de la terre et du feu. »



6. BRODUR JEAN

4030 GRIVEGNEE

Je suis un céramiste ouvert sur le design et la céramique contemporaine. Je développe la technique du coulage comme dans les manufactures anciennes de porcelaine : on coule de la barbotine (argile à l'état liquide) dans des moules en plâtres ou objets éphémères. Lorsque la porcelaine ou l'argile est dans le feu, je la déforme en un objet qui devient unique. La signature que j'utilise est un sceau représentant une feuille que j'imprime une fois la pièce achevée. Le façonnage de l'argile est une expérience unique c'est le mariage quasi miraculeux des quatre éléments : l'eau, la terre, le vent et le feu. La Porcelaine, Une matière toute en élégance où la finesse s'associe à la solidité.

www.d'uneterrealautre.be



6.COMPTOIR DU LINGE

Passage Lemonier, 34

13.PETIT BÂTEAU

Rue du Pot d'Or, 10B

MONICA 7. CANTILLANA

Sculpteur peintre d'origine chilienne, je participe depuis 1985 à des expositions individuelles et collectives qui me permettent de faire évoluer mon travail au fil des regards des visiteurs. Marquée par l'histoire de mon pays et de tout un continent maltraité, et espérant toujours en un monde apaisé, mon travail est une passerelle entre mes différentes vies, mes passions, mes rencontres. L'humain et mes origines sud-américaines sont au centre de mon inspiration. Le travail de la terre ainsi que toutes les techniques de l'art du feu me passionnent.



15. PLURIELLE

Rue des Dominicains, 7

MICHELINE 8. CESSION

4052 BEAUFAYS

Je me suis passionnée pour l'art depuis toute petite. La beauté, le monde attirent mon regard. Je me suis d'abord exprimée à travers la photographie. la vie m'a bousculée et la sculpture est devenue ma thérapie. Je me suis formée dans différents ateliers et continue toujours à m'y perfectionner. Je m'obstine à maîtriser la matière tout simplement par amour de la vie. Il me semble lui donner un prolongement palpable, tactile, une respiration. La terre sous mes doigts me permet d'exprimer mes émotions. J'espère pouvoir encore longtemps continuer dans ce sens.



4. ABRILO

Passage Lemonier, 22 ter

ISABELLE 9. DAMSAINT

4190 NY

Personnellement, c'est la sensualité de la terre qui m'a séduite. Sous mes doigts, elle semble prendre vie, comme douée d'une énergie propre. J'aime aussi son aspect brut, ancestral, authentique ! De savoir que mes gestes sont peut-être semblables à ceux d'un artiste issu d'un autre âge me galvanise. J'ai toujours adoré les formes ethniques, les graphismes simples et pleins de force des peuples premiers. Cette inspiration teintée de modernité dans la forme, définit mon style, mon approche. Faire partie de cette histoire, de cette lignée a énormément de sens pour moi. Il n'y a presque pas de limite. Pour moi, elle est définitivement mon accès à la création.

www.idko.be



10. DEFAYS JEAN-MARC

4000 LIEGE

Occupé à bien d'autres choses dans la vie, je mets occasionnellement la main à la pâte depuis quelques années pour :

- > Interroger la terre comme un miroir y voir apparaître des formes étrangement familières
- > Effleurer la terre comme les pages d'un livre où les histoires s'enchevêtreraient
- > Cresser la terre comme une femme qui prendrait des poses pour se faire désirer
- > Creuser la terre comme un archéologue à la recherche de traces de vies enfouies ou imaginaires.

www.jeanmarcdefays.be



8. LA MARQUISE
Passage Lemonier, 43-45

1. MEPHISTO
Rue de la Régence, 15

BÉNÉDICTE 11. DELSERRE

4560 CLAVIER

Le travail de la terre me fait voyager dans un univers parallèle...

Des courbes, des sillons, des bosses, des vallons... Tout est morceaux et juxtapositions... Une multitude de petites pièces qui se collent les unes aux autres pour former un ensemble de lignes imparfaites comme le monde dans lequel nous existons...

Des formes organiques qui naissent dans la porcelaine ; cette terre difficile mais si transparente, qui laisse passer le regard au-delà de l'objet en lui-même et qui donne libre-court à l'imagination, la liberté de tout déconstruire et puis reconstruire en laissant toujours à la terre la chance de se laisser aller, de se trouver, de s'affaisser, de s'évader elle aussi.



2. PTILAPIN

Passage Lemonier, 10-12

12. DELTOUR ANNE

4052 BEAUFAYS

J'ai été « initiée » auprès de Christiane Lebrun, puis de sa fille Marianne à la magie de la terre. Stages divers, rencontres qui donnent du sens à ma vie, de l'intensité. Je réalise peu à peu qu'un monde où je deviens libre de mon destin s'ouvre devant moi. Mon époux et mes enfants me donnent confiance chaque jour. Je tente de découvrir le sens de ma vie sur terre : quelle peut-être mon implication dans le monde, ce que je peux apporter aux autres au travers de mon travail. humilité... Ma passion, la céramique est devenue mon activité principale. Je dis bien activité, parce que je n'en parle pas comme d'un métier : je suis en chemin. Je cherche, j'observe, j'essaie, je rencontre aussi beaucoup de personnes... et j'avance sur ma route.

www.chemins-de-terre.be



5. LES COPINES D'ABORD

Passage Lemonier, 32



plurielle

7 rue des dominicains - 11 rue saint paul | liège
www.plurielle.be

LE TEMPS DES CERISES
Société coopérative
20, rue du Laveu, 4000 LIÈGE ☞
Tél: 04/252 07 00 ☞
tdcerises@skynet.be
www.tdcerises.be

HEURES D'OUVERTURE
☞ Lundi: 12h à 18h30
☞ Mardi, mercredi, jeudi et vendredi:
9h à 13h30 - 14h30 à 18h30
☞ Samedi: 9h à 17h



(épicerie naturelle et biologique)

13. DEMASY

ROGER

4000 LIEGE

Imbibé de l'aube des cultures ; de la magie de Lascaux aux formes anthropomorphes du Néolithique, du Mohenjo-Daro à Catal Höyük, de l'élégance des Cyclades à l'immensité de la civilisation égyptienne, je recherche dans mes sculptures la pureté originelle. Le tout, baigné par la citation de Hans Arp : « L'humour, c'est l'eau de l'au-delà mêlée au vin d'ici-bas. J'ai utilisé dans mes œuvres de la céramique, de vieilles vitres, des sacs poubelles, des débris d'abris-bus, des ampoules brûlées, des coquillages, des graines, et ai soufflé le verre ou fondu l'étain... Rien ne m'arrête, sinon mes limites personnelles...L'art et la créativité n'ont, pour moi, pas de frontières. Mon thème actuel est la perte des repères et des valeurs. 6000 ans de civilisation, pas d'évolution, juste des mutations...



18.NORTH SEA STORE

Galerie Cathédrale, 46-48-50-52

14. GOFFIN

FRANÇOISE

4877 OLNE

Après des Humanités artistiques, et un régentat en Arts Plastiques, j'ai enseigné pendant une dizaine d'années. J'ai quitté l'enseignement pour m'occuper de ma famille et les enfants étant devenus plus grands, j'ai repris une formation de céramique. C'est une matière qui me passionne et où j'aime à associer la pureté des formes et les recherches décoratives.



20.KYOZ

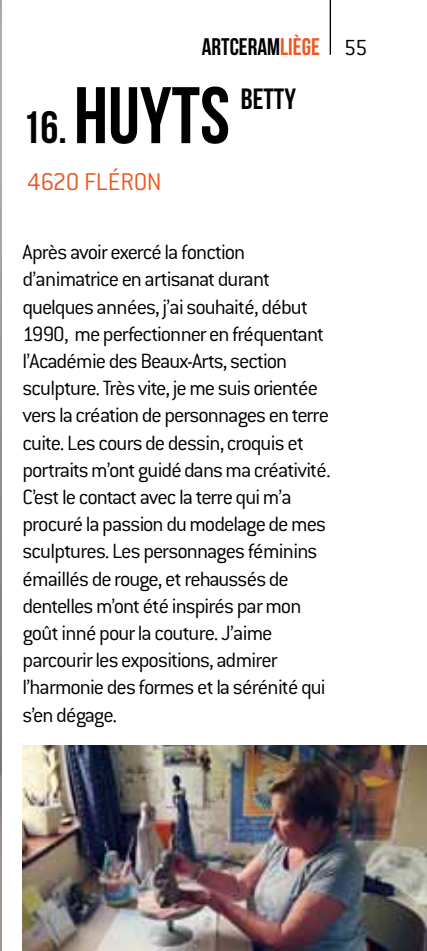
Rue Saint-Paul, 6

ANNE 15. HALLET

5032 CORROY LE CHÂTEAU

Mon parcours, c'est l'histoire d'un amour, d'une passion, d'une compassion pour l'Homme. Mais je suis plus amante qu'humaniste. Ma quête est celle d'une rencontre chaque fois particulière. Je cherche à approcher l'être, l'âme de tous ceux qui me touchent. Cette recherche éperdue mais à la fois tranquille et patiente passe à travers les mots et les regards échangés, partagés, mais aussi par la chair, le toucher. Ma conscience la plus aiguë, ma perception la plus subtile passe par mes mains. Je ne suis jamais aussi présente que lorsque je suis toute entière au bout de mes doigts. Alors je sculpte. L'argile est un matériau noble et sensuel qui me porte à vous conter les mille et une façons d'habiter un corps, un sexe, un désir.

www.annehallet.wix.com/sculpture



16. HUYTS BETTY

4620 FLÉRON

Après avoir exercé la fonction d'animatrice en artisanat durant quelques années, j'ai souhaité, début 1990, me perfectionner en fréquentant l'Académie des Beaux-Arts, section sculpture. Très vite, je me suis orientée vers la création de personnages en terre cuite. Les cours de dessin, croquis et portraits m'ont guidé dans ma créativité. C'est le contact avec la terre qui m'a procuré la passion du modelage de mes sculptures. Les personnages féminins émaillés de rouge, et rehaussés de dentelles m'ont été inspirés par mon goût inné pour la couture. J'aime parcourir les expositions, admirer l'harmonie des formes et la sérénité qui s'en dégage.



22.OPPORTUNITY STORE

Rue des Carmes, 10

23.OPTIVAL

Place du XX Août, 42

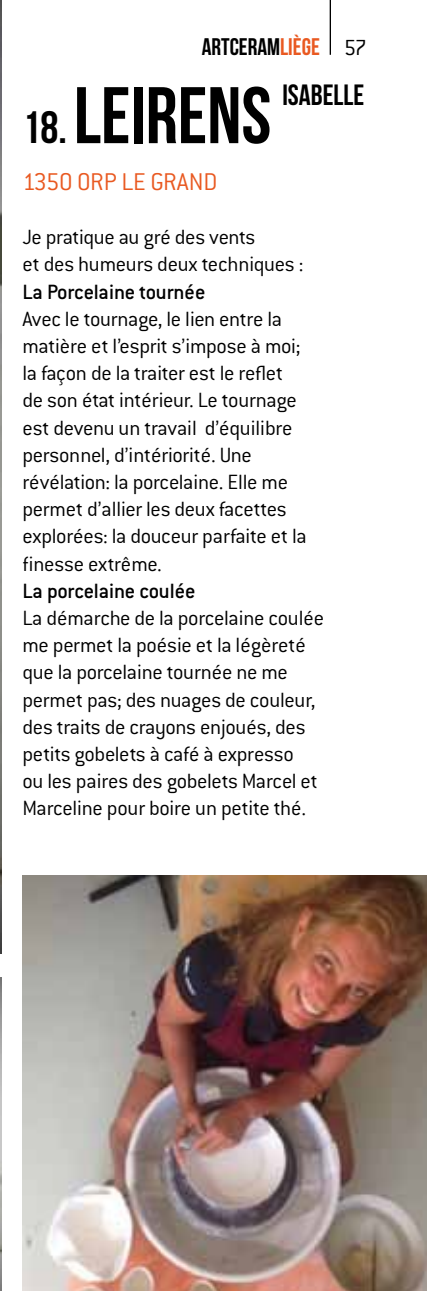
CHARLES 17. LEBLANC

86120 CURCAY SUR DIVE

Retraité autodidacte, j'ai commencé à faire des gargouilles en céramique il y a 10 ans. Je me suis pris au jeu et j'ai amélioré ma technique, me tournant vers la réalisation de chimères absolues, sujet inépuisable, ou je peux donner libre cours à mon imagination.

Je réalise également des gargouilles plus figuratives. Toutes mes gargouilles artisanales sont des pièces uniques cuites une première fois à 900 °C puis émaillées à 1280 °C. Cette cuisson à grès leur confère la propriété de résister au gel et aux intempéries. Elles peuvent être utilisées dans leur vocation première pour évacuer les eaux pluviales ou simplement comme objet insolite de décoration extérieure ou intérieure.

www.chimerenterre.fr



18. LEIRENS ISABELLE

1350 ORP LE GRAND

Je pratique au gré des vents et des humeurs deux techniques :

La Porcelaine tournée

Avec le tournage, le lien entre la matière et l'esprit s'impose à moi; la façon de la traiter est le reflet de son état intérieur. Le tournage est devenu un travail d'équilibre personnel, d'intériorité. Une révélation: la porcelaine. Elle me permet d'allier les deux facettes explorées: la douceur parfaite et la finesse extrême.

La porcelaine coulée

La démarche de la porcelaine coulée me permet la poésie et la légèreté que la porcelaine tournée ne me permet pas; des nuages de couleur, des traits de crayons enjoués, des petits gobelets à café à expresso ou les paires des gobelets Marcel et Marceline pour boire une petite thé.

24. TOUTES DIRECTIONS

Rue de la Violette, 3

26. LE BRUIT QUI COURT

Boulevard de la Sauvenière, 142

19. LESNE

06420 CLANS

Mes sculptures sont montées en bandes longuement affinées jusqu'à obtenir la ligne voulue. Cet étirement constant me permet de conserver un rapport physique à la terre, à sa plasticité. Dans la plupart de mes pièces je recherche l'asymétrie, le déséquilibre pour obtenir la tension, le mouvement, et donner une intention à la sculpture, peut-être même une expression. J'ai débuté ma carrière de céramiste sur le tour de potier en recherchant finesse, élégance et perfection des formes. Lors de mon installation à Nice j'ai été frappée par la pureté des formes de bien des galets des plages, comme créés par des équations merveilleuses. Cette manière de se lover sur eux-même de la façon la plus naturelle possible m'est apparue comme un travail de forme à venir.

www.lesne.ovh


20. OGER NOUCHE

4890 THIMISTER

Après avoir essayé plusieurs techniques de céramique, j'ai cristallisé ma passion sur le Raku, technique ancestrale de cuisson qui nous vient du Japon. Différents rites marquent ainsi ce passage d'une pièce de poterie en Raku. Plusieurs cuissons, du biscuit à l'émaillage, préparent la pièce à recevoir le précieux enfumage qui lui donnera un caractère unique par le choc thermique engendrant jeu de fissures et oxydations. Je me lance maintenant dans d'autres types de cuissons combinées, vers des inspirations minérales ou organiques, volcaniques ou marines, proposant un univers en gestation, véritable matrice d'un monde en devenir que la main de l'homme vient de concevoir dans une esthétique d'art premier. Mon travail et toute mon oeuvre est en perpétuelle gestation !

www.nouche.be


11.Y GREQUE

Rue Saint-Adalbert, 8

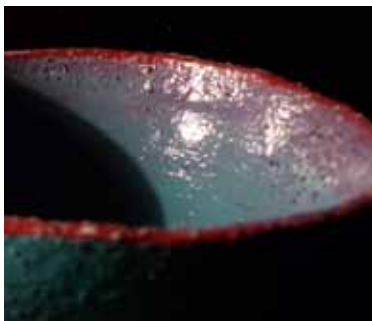
16.BOUTIQUE LAFONT

Galerie Cathédrale, 70

ODETTE 21. POCHET

4000 LIEGE

Je suis céramiste. La terre, c'est ma Vie. Je suis «femme de terre»: je suis tombée dedans il y a très longtemps. Je reste une passionnée. Mes pièces bougent : 2 sculptures participent à une pièce de théâtre, 2 autres pièces sont parties vivre leur vie dans un court métrage. Je réalise des bols avec un pied personnalisé, qui me donnent l'élan de continuer à suivre une route inhabituelle ... Quant aux bols à doubles parois, façon «raku», ils reviennent cycliquement sur le devant de la scène. La terre, ... Croyez-moi, ... Elle tourne rond, elle glisse, elle se lisse, elle est rugueuse, elle est fine, elle est chaude, elle chante, elle danse, elle me questionne. Mieux encore : elle me répond ! J'aime trouver sa danse et son chant en réponse à mon appel. Cette voie, cette voix, est un guide, un chemin, une musique menant vers des contrées que l'on ne connaît pas. Alors, qui sait ce que j'y trouve ...sinon, l'Amour de la terre.



7. L'EFFET PAPILLON

Passage Lemonier, 41

22. ROUMEZ

JACQUELINE

4980 TROISPONTS

Je m'appelle Jacqueline Roumez, je fais de la céramique depuis 2001. Je suis à la recherche de réactions aléatoires, je crée des pièces aux formes brutes, simples qui semblent avoir pu vivre cent ans mais nées récemment dans des fours éphémères. Quand le feu s'éteint, les couleurs s'enflamment, la terre prend la parole et nous raconte l'émerveillement de l'enfance passée à Henri-moulin. La céramique c'est aussi pour moi le partage, les rencontres, les stages et les voyages. C'est une passion qui m'épanouit, qui m'apporte beaucoup.



25. LE TEMPS DES CERISES

Rue du Laveu, 20

ISABELLE 23. SCHNOCK

4140 SPRIMONT

"C'est le mouvement qui crée l'équilibre"

Sculpteure autodidacte expérimentée (depuis 16 ans), je puise mon inspiration dans la danse, le cirque, la nature ou simplement... la vie. C'est toujours le mouvement qui m'importe ! J'ai découvert l'émail : cette splendide transparence, les couleurs qui jouent avec la terre. Je poursuis donc ce chemin et crée, maintenant plats, assiettes, bols en céramique avec ma sensibilité, mon imagination, mes trouvailles. Ce sont toujours des pièces « Uniques », faites mains, en série limitée.

Sculptures en terre, « Zinns » en céramique, art de la table « Uniques » : la légèreté, le mouvement, la féminité resteront toujours le lien entre ces différentes techniques et l'expression de ma sensibilité qui aime s'aventurer « hors du cadre »...

Tout est possible, il ne reste plus qu'à l'inventer !

<http://www.isabelle-schnock-artiste.net/>



24. TAILLARD CHRISTIANE

4910 THEUX

J'ai travaillé dans l'industrie pharmaceutique et à la fin de ma carrière, j'ai eu le temps de m'occuper de moi et de mes passions pour l'art, J'ai commencé à peindre à l'Académie de Spa et ai participé à différents stages en ateliers, ensuite, j'ai vu la terre et suis tombée dedans toute entière, D'abord la sculpture, modelage et cuisson à l'académie de Spa, section sculpture. Lors d'un stage chez Dominique Deruisseau, j'ai commencé la poterie qui ne m'a plus lâchée jusqu'à présent, Je suis sans cesse en recherche de nouveautés, de créations, d'essais de toutes sortes, avec des matériaux assez différents et le mariage de plusieurs techniques me passionnent. Sans cesse en formation en faisant des stages chez différents maîtres, ma vie de céramiste me donne l'idée que l'on apprend toujours, La terre est comme le bois, un matériau vivant qui nous rend ce que nous en faisons.

www.ctceramiques.tumblr.com



3. MIQUE MAC

Passage Lemonier, 15-17

9. OPTIQUE DECLERCK

Passage Lemonier, 47

MONIQUE 25. WODON

Peinture sur porcelaine. Créer un modèle ou l'interpréter requiert le respect de la forme, le souci de l'harmonie et l'équilibre des tons. Et voilà que les couleurs commencent leur « symphonie » à moins que l'une d'elle ne joue en solo ou en camaïeu... et trouver le ton juste est passionnant ! La porcelaine est un peu oubliée de nos jours à cause de sa finesse et de sa fragilité. Elle reste cependant un objet de prestige et sa beauté est incomparable. La porcelaine a conquis ses lettres de noblesse au fil des siècles. Depuis les formes les plus simples, elle a fini par épouser tous les volumes et provoquer une fascination mondiale. Si la création des formes est une gageure pour la 1ère et la seconde cuisson, la décoration en est une lors de la 3ème cuisson (et parfois plus) où les pigments vont donner à la pièce son langage : nous contera-t-elle celui des fleurs ou des fruits ? Nous emmènera-t-elle dans des paysages réels ou imaginaires ?



ARTCERAMLIÈGE | 65 26. SAINT-LUC INSTITUT

ARTCERAMLIEGE est heureux d'accueillir sur le parcours 2017 les étudiants qui ont suivi le cours de céramique donné par Wilson Trouvé, artiste et professeur à l'ESA Saint-Luc Liège. Ils proposent une sélection d'objets réalisés en faïence émaillée ou en porcelaine et grès noir, en réponse aux thématiques suivantes :

« Maquette et paysage(s) » et « Fresh food ». Le cours de céramique de l'ESA Saint-Luc de Liège est envisagé comme un espace d'expérimentation ludique et fertile. Le cours aborde les techniques élémentaires de la céramique (façonnage, modelage, estampage, émaillage, cuisson) et il favorise à la fois la créativité personnelle et le projet collectif autour de thématiques et de références artistiques. » L'artiste et professeur Wilson Trouvé vient d'exposer à la galerie MADOURA de Vallauris, un signe, non presque le symbole de notre exposition !!!



10. CAPRICIEUSE
Rue Saint-Adalbert, 9C

ESPACE WALLONIE LIÈGE
Place Saint-Michel, 8

27. DUMONT

JOËLLE

4350 REMICOURT

Il était une fois... le Ti Monde en Papier de Joëlle, petit monde où se côtoient fées, dragons, danseuses et musiciens, ainsi que des animaux en tout genre et de toutes les couleurs ! Fortement inspirée par les contes pour enfants, Joëlle utilise la légèreté du papier pour réaliser princes et princesses tout juste sortis d'histoires enchantées.

La récupération d'objets, sa passion pour la danse et la musique guideront également son travail vers des sculptures plus contemporaines. Ses danseurs et musiciens sont souvent représentés en laissant le papier légèrement visible, qui pourra les distinguer, si on se rapproche d'assez près... d'une sculpture en céramique. L'accent sera mis sur le mouvement et la pureté des personnages se mêlant à la magie de leur instrument pour ne faire plus qu'un et distribuer ainsi la poésie de leur art !

www.timonde.be



INVITÉE COUP DE COEUR

INVITÉE COUP DE COEUR

28. BASIAUX ANNE

4652 XHENDELESSE

De l'inutile ? Mes démarches sculpturales visent à réaliser des recherches d'équilibre et d'harmonie au sein de pièces en tension. La pièce tournée représente dans mon travail la toile blanche du peintre. La tension qu'apporte le tournage de l'argile à la matière est mon outil de travail principal. L'approvisionnement de cette énergie intrinsèque permet de créer des pièces qui se veulent simples, équilibrées et légères. La matière argile est évidemment en tant que telle un autre outil de travail. Ce matériau multiple offre des possibilités infinies telles que la gravure, l'impression, la découpe, l'intervention picturale... qui me permettent d'écrire un scénario, de raconter une histoire. Mon travail actuel peut se résumer en une rencontre équilibrée et respectueuse de la force inhérente de l'argile tournée, de la matière et de la force et la créativité du sculpteur qui la transforme.

www.deterrecuite.be



12. LIU JO
Rue du Pot d'Or, 6

ESPACE WALLONIE LIÈGE
Place Saint-Michel, 86

CÉDRIC PIECHOWSKI

CONSERVATEUR-DIRECTEUR MUSÉE DE LA CÉRAMIQUE
D'ANDENNE ASBL

L' utilisation méconnue de la «derle» par les céramistes belges entre 1950 et 1980

LE Musée de la céramique d'Andenne a pu acquérir en 2014, grâce à une mise en dépôt de la Fédération Wallonie-Bruxelles, plusieurs œuvres provenant de l'atelier d'Antonio Lampecco. Cette acquisition faisait suite au constat qu'au début de sa carrière, le potier de l'Abbaye de Maredsous et l'artiste de Maredret utilisait de la terre d'Andenne, issue des carrières de la Société Galet.

La question se posait dès lors de savoir pourquoi cette terre lui était importante mais aussi si d'autres artistes contemporains avaient utilisé la derle. L'hypothèse était intéressante dans le sens où les industries andennaises de céramiques techniques affrontaient une concurrence féroce après la Seconde Guerre mondiale. Le fait est d'autant plus curieux que la Belgique est alors en pleine reconstruction et que le monde de la céramique est dans les années 1950 « en pleine effervescence ».

Après notre première enquête seules 25 personnes pouvaient identifier l'utilisation d'une terre particulière, que nous avons souhaité typer et localiser. Ces témoignages émanent pour la majorité, et dans la mesure du possible, des céramistes eux-mêmes. Si l'artiste est décédé, l'information nous a été communiquée par l'un de ses proches. Il ressort de cette enquête « de terrain » que 7 personnes nous confirment avoir utilisé de la derle entre 1950 et 1980. Il s'agit de Maurice Joly, de Claire Poswick, de Francine Jemander, d'Antonio Lampecco, de René Dubois (le potier de Ben-Ahin), de Paul Moïses et de

Luce Daniels. Le résultat peut paraître faible, mais il n'en est pas moins dénué d'intérêt puisqu'il permet d'établir des réseaux de personnalités. A ce stade de l'enquête, nous avons utilisé, en support des témoignages oraux recueillis, les archives de l'Abbaye de Maredsous, relatives aux anciens élèves et professeurs de l'Ecole d'Art.

En effet, c'est autour de la personnalité d'Antonio Lampecco que nous trouvons le plus de céramistes ayant utilisé la derle, parfois sans le savoir.

L'Ecole des Métiers d'Art de l'Abbaye de Maredsous, section céramique, ainsi que son Atelier d'Art ouvrent leurs portes en 1951. Afin d'assurer les cours de cette nouvelle section, un professeur parisien est engagé en septembre de la même année : Richard Owczarek. Antonio Lampecco arrive quant à lui à Maredsous l'année suivante, engagé à l'essai comme potier par le Frère Ambroise, pour l'atelier. Il y apprend l'art de l'émaillage avec Richard Owczarek. Selon l'artiste lui-même – et fait confirmé par l'intéressé - l'initiative à l'origine de l'utilisation de la derle, dès 1955, par l'Abbaye de Maredsous émane d'un élève andennais de la section. Il s'agit de Paul Becquet, fils d'un industriel du même nom, propriétaire d'une entreprise spécialisée dans la vente de terres réfractaires. La derle sera employée à Maredsous jusqu'en 1974. L'Ecole d'Art fermait ensuite ses portes en 1965. Elle a vu défiler des noms célèbres tels Francis Behets, Pierre Culot, Michel Pirard, Noël Jacques et Jean William. Le matériel céramique

de l'école (les fours, les tours, les émaux, la terre) est parti avec Richard Owczarek à l'Académie des Beaux-Arts de Tournai. Mais l'Atelier d'Art de Maredsous, lui, se maintenait pour produire chopes, cloches à fromage, etc... en derle. Roland Rousseaux, un ancien élève de l'école y travaillait aux côtés d'Antonio, de 1967 à 1975, précisément jusqu'à la fin de l'utilisation de l'argile andennaise.

A côté de sa carrière à Maredsous, Antonio Lampecco a ouvert son propre atelier à Maredret. Au sein de celui-ci, il a formé plusieurs artistes au tournage dont Florence Sepulchre, Bernard Thiran et Maurice Joly. Si nous possédons, grâce au témoignage de Maurice Joly, la confirmation de son utilisation de la derle, celles de Bernard Thiran ou de Florence Sépulchre sont plus hypothétiques.

Plusieurs élèves de Maredsous ont poursuivi leurs études secondaires à l'I.A.T.A. de Namur et d'autres à La Cambre. Ils y ont reçu l'enseignement de Pierre Caille qui « formera toute une série d'une nouvelle génération de nouveaux céramistes ». Parmi ceux-ci Francis Behets qui enseigna la céramique à l'Académie de Tournai à la suite de ses études, tout comme Richard Owczarek, son professeur à Maredsous ; Pierre Culot, qui après avoir étudié à La Cambre, a également fait un stage dans l'atelier d'Antoine de Vinck et Bernard Leach ; Noël Jacques qui, après ses études, devient professeur de céramique à l'Ecole Sainte-Marie de Bruxelles, crée en 1974 l'Ecole des Arts de Braine-l'Alleud puis un atelier à Bruxelles



[1] Antonio Lampecco, 1960, sculpture en terre d'Andenne, cuisson au four électrique entre 1160° et 1120°, émaux à base de Cobalt-Zinc, H 24 x D 24 cm, Inv. MCA.5856 – APC.27289/3



[2] Francine Jemander, 1969-1975, couple de baigneurs, terre de Seilles, Inv. MCA.5928

PIECHOWSKI C., « Antonio Lampecco : l'éclat andennais », dans La derle – Li dièle. L'habile argile du Condroz. Vingt siècles de céramiques en terres d'Andenne, Cédric Piechowski (coord.), Les Dossiers de l'IPW, n°22, Namur, 2017, pp.235-244
RECCHIA L., Antoine de Vinck et le monde de l'art, dans RECCHIA L. ET DE VINCK A., Antoine de Vinck. L'esprit des formes, Vendin-Le-Vieil, 2015, p.27
RECCHIA L., VERCHEVAL V. ET VERCHEVAL G., Antonio Lampecco. La couleur du temps, Maison de la culture de Namur 06/07 > 01/09/2013, Namur, 2013, p.15

Les autres élèves sont : Dominique Braun, André Claessens, Servais Closset, Pierre Collot, Francis Coutellier, Cédric de Villers Grandchamps, Koeraad De Winter, Gaëtan Delleux, Roland Gérard, Bruno Goidts, Jean-Claude Henriquet, Yves Kervyn de Meerendre, Marco Leclief, Salvi Mantoy, Xavier Thomisse, Francis Valcke, René Van de Capelle. Abbaye de Maredsous, 1903-1965

Ce dernier était inscrit dans la section ébénisterie. Par la suite, il deviendra sculpteur et utilisera la derle pour ses modèles
RECCHIA L. ET DE VINCK A., Antoine de Vinck. L'esprit des formes, Gand, 2015, p.28



et ensuite un autre à Villers-la-Ville ; Maurice Joly, qui a réalisé son apprentissage auprès d'Antonio Lampecco et sera professeur de céramique à La Cambre à la suite de Pierre Caille ; Claire Poswick, qui nous confirme avoir utilisé de la terre condruzienne, venant de Seilles, pour la confection de ses œuvres.

Toutes ces personnes, si nous savons qu'elles n'ont pas utilisé la derle au sein de La Cambre, en ont par contre bien utilisé lors de leur formation à Maredsous.

L'École du 75 est également intéressante grâce à Michel Pirard, ancien élève de l'Abbaye de Maredsous, et aux artistes qui y ont fait leur formation. Par exemple, Francine Jernander nous indique avoir utilisé de la derle provenant de Seilles (Galet) dans ses œuvres de jeunesse et confirme que l'École du 75 travaillait bien avec cette terre.

Enfin, rendons hommage au dernier potier de Ben-Ahin (Huy). Dès 1948, René Dubois y tenait un atelier de poterie. Ce dernier rencontre Paul Moïses en 1957 lors d'une exposition et le potier lui conseille l'utilisation de la terre d'Andenne. Les deux céramistes travailleront la derle ensemble à l'atelier de Ben-Ahin. La terre provenait, d'une part de l'entreprise andennaise Daenen-De Give, et d'autre part du jardin même du potier. Les premières pièces tournées réalisées par Paul Moïses ont d'ailleurs été cuites dans les ateliers Daenen. Notons que cette entreprise, vendue en 1962, est rasée peu de temps après.

CONCLUSION

Cette étude nous a permis d'identifier des artistes céramistes belges ayant, entre 1950 et 1980, travaillé la derle. Il s'agit de personnes prenant part aux réseaux organisés principalement autour de l'Abbaye de Maredsous et de la personne d'Antonio Lampecco, que ce soit de manière directe ou indirecte.

Cependant, il nous apparaît évident que la derle était vendue directement des entreprises vers les artistes sans qu'il y ait eu la mise en place d'un réseau de commercialisation spécifique. L'utilisation de cette argile par les céramistes dépendait donc de considérations techniques et esthétiques dictées par leurs besoins. Cela est vraisemblablement dû au mode de transmission des savoir-faire entre pairs.

Notre recherche permet d'ouvrir une porte vers de nouvelles perspectives de recherche. En effet, les informations récoltées sur l'utilisation de la derle par les artistes, liés entre eux au sein de réseaux, mériteraient une étude plus approfondie. De plus, nous pourrions étudier chacun des réseaux pour eux-mêmes, c'est-à-dire accorder une attention particulière aux artistes qui les composent en tant qu'individus étant en interaction les uns avec les autres. Les composantes économiques et les liens avec l'industrie réfractaire peuvent également être étudiés à partir de ce type de réseau de personnalités. ■

Extrait de :
 Amélie Ponchelet et
 Cédric Piechowski,
 « L'utilisation de la derle
 par les céramistes
 belges (1950-1980).
 Compte-rendu de
 recherche. » dans
 La derle – Li dièle.
 L'habile argile du
 Condroz. Vingt siècles
 de céramiques en terres
 d'Andenne,
 Cédric Piechowski
 (coord.), Les Dossiers de
 l'IPW, n°22, Namur, 2017,
 pp.247-257

ART CERAM LIÈGE 2018

Ouverture de la recherche d'artistes dès le mois
d'avril 2018

Sélection des candidats retenus début
septembre 2018

Exposition
du 15 nov. au 15 déc. 2018

Plus d'informations sur le site
www.parisliege.be

Retrouvez nous sur notre page
 artceramliege

Visites d'ateliers, d'expositions de céramique,
journées d'étude et de rencontres...

A venir :

**Musée de la céramique de Sarreguemines en déc.
2017 et visite de la grande exposition Vallauris,
guidée par son initiateur : Michel Blachère.**



est un événement de



