



fédération française  
des clubs alpins  
et de montagne

Club Alpin de Mulhouse  
Club Alpin du Pays Thur-Doller

# Marmotte

NOVEMBRE 2015





# Au Vieux Campeur

Venez profiter  
des 75 ans d'expérience  
du Vieux Campeur...



## Carte Cadeau

Soyez certain de faire plaisir en  
offrant ce choix avec notre carte  
« cadeau » utilisable en boutique  
ou sur notre site Internet.

[www.auvieuxcampeur.fr](http://www.auvieuxcampeur.fr)

**STRASBOURG** / 32, rue du 22 novembre

Paris Quartier Latin | Lyon | Thonon-les-Bains | Sallanches | Toulouse-Labège  
Albertville | Marseille | Grenoble | Chambéry - La boutique 100 % Coin des Affaires



## Chronique éditoriale

Les montagnes ont bougé... Début mars, lors du week-end des 20 ans d'anniversaire de l'association Keta Ketu où le CAF Mulhouse avait un stand, personne ne pouvait imaginer que le 25 avril suivant un très violent séisme allait dévaster le Népal, faisant 8 000 morts et plusieurs milliers de blessés, ruinant ou rayant de la carte de nombreux villages, dévastant aussi la ville de Kathmandu. Le Népal est presque une deuxième patrie pour les trekkers et les alpinistes, d'où notre émotion à tous et les gestes de solidarité qui ont suivi ! La reconstruction du pays sera longue. Vous pouvez encore soutenir les ONG qui y sont engagées, et aussi organiser de nouveaux projets de treks ou d'ascensions : l'économie népalaise de montagne a besoin de reprendre son activité. Oui c'est vrai : les montagnes bougent ! Et nous autres humains, sommes bien petits face à toutes les forces de la Nature. Selon les observations géologiques, ce séisme et ses répliques ont fait déplacer l'Everest de 3 cm vers le sud-ouest ! Dans nos montagnes, les parois bougent aussi : cet été caniculaire a rendu bon nombre de courses d'alpinisme très dangereuses ou impraticables en raison des chutes de pierre ou de la glace vive trop dégagée. Le réchauffement climatique déstabilise le permafrost, fragilisant parois, moraines, versants neigeux et glacés ; certaines voies ne sont plus accessibles. En conséquence, nous devons évoluer dans nos pratiques alpines : changer nos dates de courses, privilégier des sorties en altitude plus haute, découvrir d'autres massifs, affûter nos connaissances en météorologie et en nivologie, nous rendre encore plus vigilants en matière de sécurité, et aussi, entr'autres, adopter de nouveaux comportements moins gourmands en énergie fossile et réduire nos émissions de CO2... Ainsi, ce nouveau numéro de Marmotte avec ses chroniques, ses articles, et ses programmes de sorties de la saison hiver-printemps 2015-2016 incite à réfléchir sur nos pratiques, et bien sûr, à partir à skis, à raquettes, en crampons, à pied... comme vous l'aimez.

**Yves Friquet**

Rédacteur en chef de MARMOTTE

### Sommaire

- Page 2. Le mot du président du CAF Mulhouse
- Page 3. Tarifs des cotisations 2016 du CAF Mulhouse
- Page 4. Camp alpin été 2015
- Page 7. Informations du CAF Mulhouse
- Page 8. Programme hiver - printemps CAF Mulhouse
- Page 16. Calendrier des murs d'escalade CAF Mulhouse
- Page 17. La commission Sécurité
- Page 18. Rencontre avec Pierre MAZEAUD
- Page 22. Mon refuge préféré...
- Page 23. Le risque d'avalanche dans les Vosges
- Page 24. Protection de la montagne
- Page 26. L'édito du président du CAF Pays Thur-Doller
- Page 27. Calendrier des murs d'escalade Pays Thur-Doller
- Page 28. Programme hiver - printemps Pays Thur-Doller
- Page 30. Le camp d'été 2015 dans le Val Veni
- Pages 31 et 32. Récits de course



*En couverture : les enfants du camp Jeunes face aux Ecrins (photo Arnaud FELMY)*

# CAF Mulhouse : le mot du président

Cher(e)s Ami(e)s Cafistes,

Voici venu le moment de dresser le bilan d'une saison estivale qui vient de se terminer, j'en suis certain, dans une satisfaction générale. En effet, dans l'ensemble nous avons connu un météo qui nous a été favorable et qui nous a permis de réaliser le plus grand nombre des sorties que nous avions au programme, et cela dans presque toutes nos diverses activités. L'un des points forts aura été le camp alpin à Monétier-les-Bains qui à lui seul regroupe diverses activités comme la randonnée, l'escalade, l'alpinisme... En plus de toutes les sorties dans les différents massifs nous avons naturellement continué à entretenir nos relations transfrontalières avec nos amis suisses. Au programme figurait, comme tous les ans, la visite guidée à Bâle organisée par notre ami Max Bitterli (CAS Angenstein). En retour, pour le CAS Angenstein et en sortie à thème, Raymond Walter nous a fait découvrir le patrimoine minier des MDPA. Courant septembre Francis Jamm avait organisé, pour le CAS de La Chaux-de-Fonds, la visite de la Chapelle de Ronchamp ainsi que deux randonnées dans ce secteur. Une forte délégation suisse avait répondu à cette invitation, groupe encore renforcé par des cafistes de Mulhouse.



Pour le grand public nous avons "QUE LA MONTAGNE EST BELLE - FETE DE LA MONTAGNE", manifestation organisée par le Comité départemental en date du 28 juin. Il est fort regrettable que toutes ces sorties ouvertes au grand public ne connaissent pas un meilleur succès. Mais je pense qu'un moment fort à retenir aura été la rencontre avec Monsieur Pierre Mazeaud lors de la manifestation "Himalaya" organisée par l'association Keta Ketii, avec la participation du CAF Mulhouse, au parc des expos. Pour mémoire : Monsieur Mazeaud a été le premier chef d'expédition français au sommet de l'Everest. A lire dans ce numéro de Marmotte, l'interview que nous avons eu la chance de faire avec lui.

Mais tournons-nous maintenant vers le futur : une nouvelle saison hivernale va commencer et nos encadrants vous ont préparé, une nouvelle fois, un riche programme sports de neige que vous pourrez découvrir dans les pages suivantes. Pour le grand public, les 20 et 21 février 2016, sera organisé à nouveau le Grand Parcours "Faites de la raquette", avec le Comité régional FFCAM Alsace. Ça bouge également côté jeunes : grâce à l'initiative de notre membre Caroline Roda, initiatrice d'alpinisme, une équipe s'est constituée autour d'elle dans le but de créer une école d'aventure. Le concept d'Ecole d'aventure de la FFCAM s'adresse aux enfants âgés de 7 à 18 ans, répartis en deux niveaux, « école des trappeurs » pour les 7-12 ans et « école des aventuriers » pour les 12-18 ans. Pour l'instant il est prévu d'organiser des sorties pour un public de jeunes de 12 à 18 ans, avec un premier programme à la journée ou demi-journée dès cet hiver. Un grand merci à Caroline Roda pour son initiative, puisse cela servir d'exemple et inciter d'autres (jeunes ou moins jeunes) à rejoindre la grande équipe de bénévoles qui œuvre dans différents secteurs pour la bonne marche de notre club alpin. Il est évident que sans le bénévolat aucune association ne saurait exister et fonctionner. J'adresse un grand merci à toutes celles et à tous ceux qui, d'une façon ou d'une autre, et souvent en coulisse, s'investissent au sein du CAF Mulhouse. Soyez nombreux à nous rejoindre car il y a toujours à faire. Pour tous renseignements venez nous voir à la permanence du jeudi ou adressez vous à l'un des membres du comité.

Pour terminer je vous donne rendez-vous le samedi 21 novembre prochain pour notre assemblée générale. Venez y nombreux, vous pourrez passer un bon moment ensemble, cela permettra d'échanger des souvenirs mais également de se projeter dans le futur.

Bien cordialement.

**Paul Waldy**  
Président du Club Alpin de Mulhouse

# CAF Mulhouse : tarifs des cotisations 2015-2016

## Cotisations 2015-2016 CAF de MULHOUSE

1. L'assurance responsabilité civile est obligatoire et donc incluse dans les différentes cotisations.
2. Le montant de la part assurance de personne (facultative, mais fortement conseillée) est de 22,90 €, réduit à 18 et 16 € pour les enfants de membres (catégories E1 et E2).
3. L'abonnement à la revue LMA (La Montagne et Alpinisme) est facultatif ; il est de 18 € pour les résidents en France, et de 23 € pour les résidents à l'étranger.
4. Pour les nouveaux membres le droit d'entrée est de 5 € pour les catégories C1 et T1.
5. La cotisation annuelle vous couvre jusqu'au 31 octobre 2016.
6. Pour les membres bénéficiaires de l'Allocation de Rentrée Scolaire, un « chèque-sport » de 15 € peut être attribué, et donc déduit du montant de la cotisation annuelle ci-dessous.
7. Les « chèques-vacances » ne sont pas acceptés.

Catégorie Tranche d'âge	Date de naissance  délimitant la catégorie	Total anciens membres en Euros			Total nouveaux membres en Euros		
		Sans assurance de personne	Avec assurance de personne	Avec en plus l'abonnement à la revue LMA pour la FRANCE	Sans assurance de personne	Avec assurance de personne	Avec en plus l'abonnement à la revue LMA pour la FRANCE
<b>T1</b> Titulaire de 24 ans et plus	né avant le 01/01/1992	<b>61,65</b>	<b>83,65</b>	<b>102,65</b>	<b>66,65</b>	<b>88,65</b>	<b>107,65</b>
<b>C1</b> Conjoint de Titulaire du même club	ce qui est admis par la loi	<b>40,25</b>	<b>62,25</b>		<b>45,25</b>	<b>67,25</b>	
<b>E1</b> Enfant de membre de 18 à 24 ans révolus	né entre le 01/01/1992 et le 31/12/1997	<b>31,85</b>	<b>49,85</b>				
<b>E2</b> Enfant ou petit- enfant de membre de moins de 17 ans révolus	né après le 31/12/ 1997	<b>23,95</b>	<b>39,95</b>				
<b>J1</b> Jeune de 18 à 24 ans révolus	né entre le 01/01/1992 et le 31/12/1997	<b>44,25</b>	<b>66,25</b>	<b>85,25</b>			
<b>J2</b> Jeune de moins 17 ans révolus	né après le 31/12/1997	<b>36,55</b>	<b>58,55</b>	<b>77,55</b>			
<b>A1</b> Plus de 65 ans et plus de 10 ans au CAF	né avant le 01/01/1951 et inscrit avant le 01/01/2006	<b>46,55</b>	<b>68,55</b>	<b>87,55</b>			
<b>S1</b> Titulaire d'un brevet d'état de guide ou d'accompagnateur	quel que soit l'âge	<b>54,25</b>	<b>78,25</b>	<b>95,25</b>			

# CAF Mulhouse : camp alpin été 2015

## Monêtier-les-Bains du 12 au 26 juillet 2015

Organisateurs : Lisette et Gérard KEMPF - Philippe STEIN

Cette année, c'est le camping municipal de Monêtier-les-Bains, dans la vallée de la Guisane, qui a accueilli une soixantaine de cafistes mulhousiens, surtout nombreux durant la première semaine. Le camping était bien situé, bien organisé, avec une vue magnifique, mais très peu d'arbres donc peu d'ombre, ce qui rendait plus difficile à supporter la chaleur qui, liée aux efforts a fait perdre quelques kilos superflus ! (32° à 2000m d'altitude !) Cette canicule a rendu les conditions en haute montagne de plus en plus difficiles : fonte rapide des neiges, glaciers rendus dangereux, très crevassés, chutes de pierres... Mais, mieux vaut le beau temps, même trop chaud que la pluie et le froid (tel le camp 2014 en Engadine !).

En alpinisme, de grandes courses légendaires ont été réalisées. Il fallait voir la joie sur les visages de Philippe et Olivier à leur retour d'une magnifique traversée de la Meije, course tant désirée et enfin réalisée dans de bonnes conditions ! Parlons aussi de l'exploit de Laurent, Jean-Paul et Nicolas qui sont montés au refuge Adèle Planchard en partant du camping (8 heures de montée !!!) pour atteindre le sommet de la Grande Ruine le lendemain. Les autres ont réalisé un bel enchaînement : Grande Ruine, descente au refuge de Chatelleret, Pic Nord des Cavales, Villard d'Arène. Bien sûr, la Barre des Ecrins figure aussi dans ce tableau de courses, ainsi que l'escalade sur grandes voies, falaises et éoles, sans oublier la traversée des Arêtes de la Bruyère et l'Aiguillette du Lauzet.



Massif des Cerces : les arêtes de la Bruyère au-dessus du Grand Lac

## CAF Mulhouse : camp alpin été 2015

Sous la houlette de Joëlle et d'autres, 22 randonnées, dont 6 alpines, ont permis de découvrir des paysages grandioses, allant des Ecrins aux Cerces et à la vallée de la Clarée. Avec cette chaleur, les baignades dans les lacs d'altitude étaient possibles et...bienvenues ! Les via ferrata, dans la vallée de la Guisane ont été très pratiquées par de nombreux adeptes. Une nouveauté : une journée de canyoning a permis de pratiquer et de découvrir ce sport ludique ! Martine et Johan ont même fait une partie de rafting. Tous les soirs, les « apéros » nous réunissaient dans une ambiance très sympathique ! Et, cerise sur le gâteau, notre président, Paul Waldy et son épouse Sylvia, nous ont fait le plaisir de nous rendre visite et passer 3 jours avec nous !



*Vallée de la Clarée, le Pic des Cerces*



*La Meije centrale vue du Grand Pic*



*Au sommet du Grand Aera*

Une déception a pourtant gâché l'ambiance : nous avons beaucoup regretté l'absence de Gisèle, Jean-Baptiste et Paulin qui, en dernière minute, pour des raisons graves, ont dû annuler leur participation au camp. Nous avons aussi beaucoup regretté l'absence de Jean-Yves Bernier qui n'a pas pu participer au camp 2015, après avoir aidé fidèlement Benoît à encadrer le « stage Jeunes » pendant 12 ans, depuis sa création. Merci à tous ceux qui ont contribué à l'organisation et à la réussite de ce camp dans la bonne humeur et la joie de vivre !

**Lisette Kempf**

# CAF Mulhouse : camp alpin été 2015

## Camp jeunes 2015

Le « stage jeunes » s'est encore une fois super bien passé ! Nous étions 11 jeunes entre 12 et 19 ans, encadrés par les guides Fred et Benoît (Ben), secondés avec efficacité par Max et Arnaud. Malgré ces différences d'âge, on s'entendait très bien ! Nous avons beaucoup regretté l'absence de Paulin. Le premier jour, nous sommes allés grimper tous ensemble afin de définir deux groupes pour le restant de la semaine. Le deuxième jour, le groupe des plus expérimentés s'est « éclaté » dans une grande voie d'escalade, tandis que les autres ont « fait » une via ferrata et de l'escalade moins difficile. Mercredi, nous sommes montés au refuge du Glacier Blanc tous ensemble. Puis, nous sommes allés sur le glacier en crampons pour découvrir un parcours insolite au milieu des crevasses, guidés par Arnaud, Max, Fred, Ben et Sylvain. Le lendemain, nous nous sommes levés à 4 heures du matin pour retourner tous sur le glacier. Un groupe est monté au sommet du Pic du Glacier d'Arsine. C'était très beau ! Et après, nous sommes redescendus de la montagne pour aller manger une glace à Aillefroide,



*Premiers pas sur le Glacier Blanc !*

récompense après tous ces efforts. Le 5ème jour, nous avons découvert le « canyoning » : c'était génial de sauter dans les trous, faire du toboggan sur les rochers et passer en dessous des rochers ! Le dernier jour nous avons découvert le site d'escalade de Mont Dauphin et après quelques heures de grimpe très soutenue, nous sommes allés nous baigner dans un plan d'eau pour nous rafraîchir. Que c'était bon ! Un grand merci à Fred, Ben, Arnaud et Max, ainsi qu'à Sylvain !

### Lisa, Tania et Manu

Le stage Alpi, c'était trop bien, autant les paysages que les rencontres ! Tout le monde s'entendait très bien et nous nous sommes fait plein d'amis; il y avait une très bonne ambiance et nous nous sommes bien amusés ! Les guides étaient super sympa ! Grâce à ce stage nous avons découvert d'autres activités de montagne. Ce que nous avons le plus aimé c'était le glacier et le canyoning. Merci, nous avons adoré ce stage et cette expérience nous a donné envie de la renouveler !

### Laura et Emilie

*« En tant que parent, je tenais à remercier Lisette pour la bonne organisation du stage Jeunes. Grâce à elle, nos filles ont pu découvrir pleins d'activités de montagne, en plus d'une bonne ambiance, d'une entraide et d'une convivialité rare de nos jours ! Merci ! »*

**Dominique Filet**



*De sacrées bonnes bouilles de jeunes grimpeurs !*



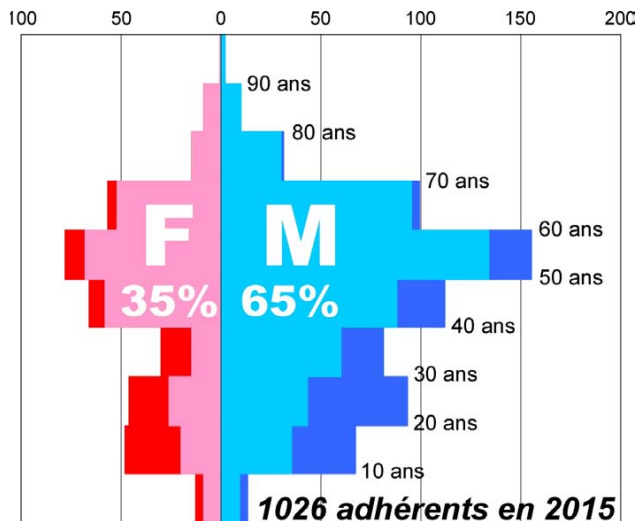


# CAF Mulhouse : informations

## Les effectifs du club en 2015

Les 1026 adhérents du Club Alpin de Mulhouse, à fin août 2015, sont classés dans la pyramide des âges ci-contre : les nouveaux membres sont représentés en couleur plus foncée.

On peut en tirer plusieurs enseignements : la proportion féminine (35%) est la même qu'en 2008 ; l'âge des CAFistes va de 5 à 93 ans ; avec une moyenne d'âge de 45 ans et une médiane de 48 ans ; 24% des CAFistes sont de nouveaux membres, grâce aux jeunes (pour l'escalade) ; on note un étranglement de la pyramide dans la tranche 30-40 ans, phénomène qui n'existait pas en 2008 : cette tranche est passée de 16% à 11% du total.



Luc Jaillard

\*\*\*\*\*

## Nouveau au CAF MULHOUSE : ECOLE D'AVENTURE !



Salut !

Tu fais quoi le week-end prochain ?

Si tu as entre 12 et 18 ans et que tu as vraiment envie de t'éclater, viens rejoindre un groupe de jeunes comme toi à l'Ecole d'Aventure du Club alpin de Mulhouse.

Escalade en terrain d'aventure, raquettes à neige, randonnées alpines, VTT et plein d'autres activités t'attendent pour découvrir la montagne en glissant, en grim pant ou en marchant entre copains.

Tu seras accompagné par un groupe de cadres diplômés de la Fédération des Clubs Alpins de Montagne, super cool, qui t'initieront en toute sécurité aux activités de montagne. Ils te feront également découvrir la faune et la flore et te permettront d'acquérir les techniques de sécurité pour que tu deviennes à ton tour un vrai montagnard !

Alors fonce et viens t'inscrire aux sorties qui sont organisées spécialement pour toi.

Toi ou tes parents, vous pouvez nous contacter si vous avez des questions.

Caroline Roda : [carolineroda@hotmail.fr](mailto:carolineroda@hotmail.fr) - 06.76.81.15.80

A plus pour de super aventures !

**L'Équipe de l'Ecole d'Aventure du CAF de Mulhouse**

# CAF Mulhouse : programme hiver-printemps 2015-2016

## SKI DE MONTAGNE

### Ski de rando alpine ou ski-alpinisme

#### ABREVIATIONS

TN	.....	Tous niveaux
F	.....	Skieur moyen
PD	.....	Bon skieur
AD - D	.....	Très bon skieur
a	.....	Course nécessitant le matériel et des connaissances en alpinisme
1	.....	moins de 1000m.
2	.....	de 1000 à 1500m.
3	.....	plus de 1500m.
F	Moins de 28°, vallonnements, pas de passages étroits, pas de danger de glissades.	
PD	Env. 30°, brefs raidillons isolés, passages étroits courts et peu raides.	
AD	Env. 35°, raidillons et obstacles nécessitant de la réactivité, freinages et virages nécessaires, longues glissades possibles.	
D	Env. 40°, pentes raides, sûreté dans les conversions requise, nombreux obstacles exigeant une technique sûre, passages étroits longs et raides, longues glissades possibles aboutissant dans des endroits dangereux.	

#### A NOTER

Les sorties de **3 jours et plus** sont marquées en **BLEU** dans le présent programme.

### NOVEMBRE 2015

---

22.....Victimes d'avalanches (Vosges - F) **TN**.....Dany HEUGEL - L. DUPUY  
*Entraînement à leur détection*

### DECEMBRE

---

.....  
Sa 5 .....Winterhorn (Alpes d'Uri - CH) **AD-2**.....Jean-Paul KIRCHNER - P. STEIN  
5-6.....Dans les Vosges (F) **PD1** .....Bertrand BOHLER - R. PERENO  
Sa 13 .....Chaiserstock (Alpes de Schwyz - CH) **PD2** .....Philippe STEIN  
20.....Dans les Vosges (F) **PD1** .....Antoine DE JUVIGNY



# CAF Mulhouse : programme hiver-printemps 2015-2016

## JANVIER 2016

3.....	Belchen (Forêt Noire - D) <b>PD1</b> .....	Laurent KAMMERER
Me 6.....	Autour du Grand Ballon (Vosges - F) <b>F1</b> .....	Andrée GRAFF
	<i>Si enneigement défectueux, sera remplacé par une sortie Raquettes</i>	
Sa 9.....	Widderfeld (Alpes de l'Emmental - CH) <b>PD2</b> .....	Jean-Paul KIRCHNER
9-10.....	Gantrisch et autre (Alpes de Fribourg - CH) <b>PD1</b> .....	Raffaele PERENO
10.....	Hengst (Alpes de l'Emmental - CH) <b>PD2</b> .....	Jean FEISSEL - D. LAMAZE
Sa 16.....	Näbelchäppler (Alpes de Schwyz - CH) <b>AD+3</b> .....	Jean-Paul KIRCHNER
16-17.....	Engelberg (Alpes d'Uri - CH) <b>AD</b> .....	Bertrand BOHLER
	<i>WE ski de rando et <b>ski hors pistes</b></i>	
17.....	Chalberhörigrat (Alpes bernoises - CH) <b>PD2</b> .....	Jojo VISIELOFF
Sa 23.....	Vanil Carré (Alpes de Fribourg - CH) <b>PD+3</b> .....	Jean-Paul KIRCHNER - P. STEIN
24.....	Schierenhornli (Alpes de l'Emmental - CH) <b>PD2</b> .....	Antoine DE JUVIGNY
24-25.....	Bruschghorn (Alpes d'Adula - CH) <b>PD+2</b> .....	Andrée GRAFF
	<i>Avec le CAS Angenstein</i>	
30-31.....	<b>Bannalp (Alpes d'Uri- CH) TN</b> .....	<b>CHEFS DE COURSE SKI-ALPINISME</b>
	<i>Entraînement aux techniques de sécurité en milieu hivernal</i>	

## FEVRIER

7.....	Güpfi (Alpes d'Uri - CH) <b>PD2</b> .....	Jean FEISSEL - D. LAMAZE
7-13.....	Séjour intense en val Maira (Alpes cottiennes) <b>ADa3</b> .....	Jean-Paul KIRCHNER
7-13.....	Müstair (Alpes de Sessvanna - CH) <b>PD2-3</b> .. P. BENOIT - J. VISIELOFF - E. ALBERT	
	<i>Semaine « familles » 25 personnes max.</i>	
14.....	Niderbauen Chulm (Alpes d'Uri - CH) <b>PD2</b> .....	Antoine DE JUVIGNY
15-20.....	Dans les Alpes de Stubai central (A) <b>PD+2</b> .....	Jean-Paul KIRCHNER - M. HAUGER
15-20.....	Dans le Queyras (F) <b>PD3</b> .....	Patrick BENOIT
20-21.....	Grassen - Gross Spannort (Alpes d'Uri - CH) <b>ADa2</b> .....	Laurent DUPUY - P. STEIN
Sa 27-5/03.....	Dans le val di Susa (I) <b>PD2</b> .....	Jojo VISIELOFF
28.....	Rotsandnollen (Alpes d'Uri - CH) <b>PD3</b> .....	Bertrand BOHLER - R. PERENO

# SUPER U

Coeur



Ouvert tous les jours  
de 8h à 20h

Vendredi nocturne  
jusqu'à 21h

**RIEDISHEIM**

6, rue du stade • Tél. : 03 89 54 45 64

**BRUNSTATT**

320 Avenue d'Altkirch • Tél. : 03 89 06 33 34

# CAF Mulhouse : programme hiver-printemps 2015-2016

## MARS

---

- 5-6.....Falknis (Alpes du Rätikon - CH) **PD2**..... Jean-Paul KIRCHNER  
*Bivouac sur neige*
- 5-6.....Gulderstock - Vissmilten Alpes de Glaris - CH) **AD2** ..... Michel HAUGER - M. FLICK
- 5-6.....Piz Giuv - Brichplanggenstock (Alpes de Glaris - CH) **ADa3**..... Philippe STEIN
- 6.....Hoch Fulen (Alpes de Glaris - CH) **PD2** ..... Jean FEISSEL - D. LAMAZE
- 19-20.....Wildhorn (Alpes bernoises - CH) **ADa2** ..... Laurent DUPUY - P. STEIN
- 19-20.....Gross Ruchen (Alpes de Glaris - CH) **AD-3** ..... Bertrand BOHLER
- 25-28.....Autour de Binntalhütte (Alpes valaisannes - CH) **ADa2**..... Laurent DUPUY
- 25-28.....Dans les Alpes de Stubai sud (A) **ADa3** ..... Jean-Paul KIRCHNER
- 25-28.....Autour d'Arolla (Alpes valaisannes - CH) **PD3**..... Patrick BENOIT
- 25-28.....Tour de la Meije (Oisans - F) **Da3**..... Michel PFEFFER

## AVRIL

---

- 2-3.....Col du Rimpfischhorn (Valais - CH) **AD2** ..... Laurent KAMMERER
- 3-9.....En Vanoise (F) **PD+a2 - ADa2** ..... Laurent DUPUY - M. HAUGER
- 9-10.....Grossstrubel (Alpes bernoises - CH) **ADa2** ..... Philippe STEIN
- 16-17.....Iglotage confort (Endroit à définir) **PD2** ..... Laurent DUPUY
- 23-24.....Sustenhorn versant E (Alpes d'Uri - CH) **ADa2** ..... Laurent DUPUY
- 23-24.....Breitlauhorn (Alpes bernoises - CH) **ADa3** ..... Jean-Paul KIRCHNER - P. STEIN
- 23-24.....Dent de Morcles (Alpes vaudoises - CH) **PD2** ..... Michel HAUGER - M. PFEFFER
- 23-24.....Tödi (Alpes de Glaris - CH) **ADa3** ..... Raffaele PERENO
- 29-2.05.....Schwarztor - Lisjoch (Valais - CH et I) **AD2-3** ..... Laurent KAMMERER  
*Avec guide italien*

## MAI

---

- 4-8.....Dent d'Hérens (Alpes valaisannes - CH - I) **AD+a2** ..... Michel PFEFFER
- 5-8.....Autour du refuge Elisabetta (Mont Blanc - I) **ADa3** ..... Jean-Paul KIRCHNER  
*Refuges probablement NON gardés*
- 7-8.....A définir (CH) **ADa** ou **Da3** ..... Bertrand BOHLER  
*En fct de l'enneigement et de la météo (Dom Mischabel-Morgenhorn...)*
- 14-15.....Pizzo d'Andolla (Alpes valaisannes - CH) **PDa3** ..... Jean-Paul KIRCHNER  
*Avec bivouac dans le Zwischenbergental*
- 14-16.....Grand Combin (Alpes valaisannes - CH) **Da2** ..... Laurent DUPUY - G. GROB
- 14-16.....En Valais (CH) **PD2** ..... Michel PFEFFER - M. HAUGER  
*Courses à définir avec bivouac*
- 21-22.....Galenstock versant E (Alpes d'Uri CH) **AD2** ..... Laurent DUPUY - G. GROB  
*ALPINISME avec approche à skis*
- 28-29.....Fibbia (Alpes du St Gothard - CH) **PD1** ..... Dany HEUGEL

## JUIN

---

- 4-5.....Giübin (Alpes du St Gothard - CH) **PD2** ..... Michel HAUGER  
*Avec bivouac*
- 4-5.....Sustenhorn (Alpes d'Uri - CH) **PDa2** ..... Raffaele PERENO  
*Avec bivouac*

# CAF Mulhouse : programme hiver-printemps 2015-2016

## SKI DE MONTAGNE - SKI DE RANDONNEE STAGE DE FORMATION 2016

Dim. 22 novembre..... Formation aux Détecteurs de Victimes d'Avalanches pour les inscrits à cette date. Inscriptions au Club.

Mardi 1er décembre..... Présentation de l'activité, du matériel technique, de l'habillement, renseignements divers (au local à 20h)

Jeudi 7 janvier..... Mise au point de la sortie suivante (au local à 20h)

9-10 janvier..... Sortie sur le terrain (Alpes suisses)

Mardi 19 janvier..... Connaissance des avalanches (au local à 20h)

30-31 janvier..... Week-end sécurité (Alpes suisses)

13 ou 14 février..... Sortie sur le terrain (Alpes suisses ou Vosges)

**La présence à toutes les séances est obligatoire en vue d'une formation correcte.**

Le nombre de places est limité à 12 participants.

Participation aux frais : 40 €

Matériel de sécurité (DVA, pelle, sonde) fourni par le Club

Matériel ski à la charge des participants

En sus, frais de co-voiturage et hébergement en gîte ou refuge.

Animateurs : Dany Heugel - Gregory Grob - Caroline Roda

**Contact** : Dany Heugel au local du Club



"- 20 %\* en carte E.[LECLERC](#) sur toutes les grandes marques de randonnées et de ski pour les membres du CAF"

\*hors promotions et soldes

# CAF Mulhouse : programme hiver-printemps 2015-2016

## RANDO NORDIQUE

10 janv. ....	En Forêt Noire (D)	<b>PD1-2</b>	J.-Paul HAGENMULLER
17 janv. ....	En Forêt Noire (D)	<b>PD1-2</b>	J.-Paul HAGENMULLER
24 janv. ....	En Forêt Noire (D)	<b>PD1-2</b>	J.-Paul HAGENMULLER
31 janv. ....	En Forêt Noire (D)	<b>PD1-2</b>	J.-Paul HAGENMULLER
7 fév. ....	En Forêt Noire (D)	<b>PD1-2</b>	J.-Paul HAGENMULLER
13-14 fév. ....	Franches Montagnes Mont Soleil (Jura - CH)	<b>AD 3</b>	Jean-Jacques THUET
14 fév. ....	En Forêt Noire (D)	<b>PD1-2</b>	J.-Paul HAGENMULLER

Les sorties sont organisées de préférence en Forêt Noire (D) plutôt que dans les Vosges (F) en raison de l'enneigement moins aléatoire, ce qui n'empêche pas un changement de dernière minute. Renseignements à la permanence du jeudi

Jean-Paul HAGENMULLER organisera des *randos en ski nordique* en principe tous les dimanches dès que l'enneigement des massifs le permettra.

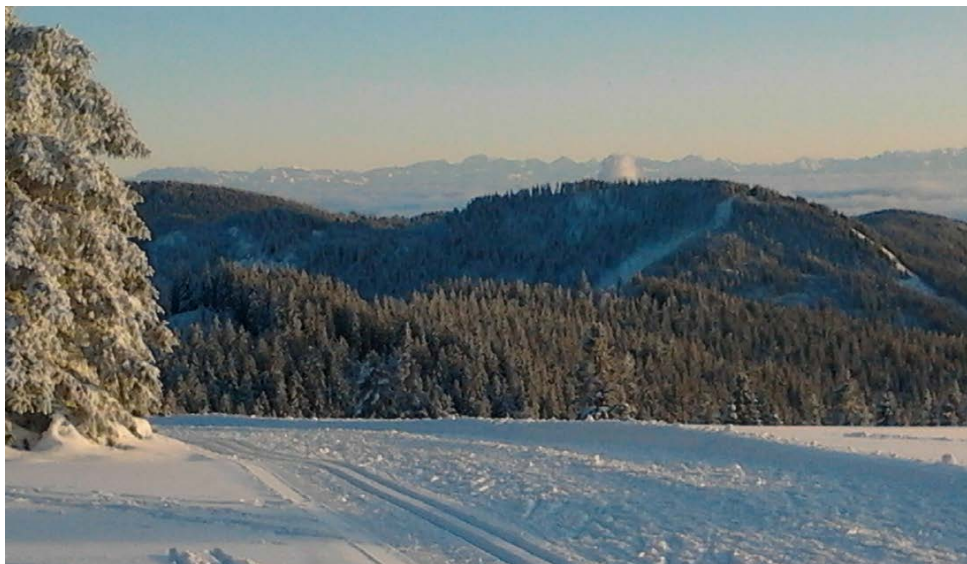
Les intéressé(e)s sont priés de se renseigner également à la permanence du jeudi.

### ABREVIATIONS

TN Tous niveaux F Skieur moyen PD Bon skieur AD - D Très bon skieur

1 : 15km. 2 : 20km. 3 : 25km. et plus

**A NOTER :** Les sorties de ski nordique sont tributaires des conditions d'enneigement dans les différents lieux de pratique. Selon le cas, elles sont susceptibles d'être **remplacées par de la randonnée pédestre**. Veuillez consulter l'affichage, les jeudis précédents.



*Piste nordique et panorama sur la crête de Stübenwasen (Forêt-Noire)*

# CAF Mulhouse : programme hiver-printemps 2015-2016

## RANDO EN RAQUETTES A NEIGE

<b>Me</b> 4 nov. ....	Le Treh (Vosges - F) <b>ME1</b> .....	Françoise WALTER
<b>Me</b> 18 nov. ....	Du Grand Ballon au Moorfeld (Vosges - F) <b>ME1</b> .....	Françoise WALTER
<b>Me</b> 2 déc. ....	Du côté du Markstein (Vosges - F) <b>ME1</b> .....	Françoise WALTER
<b>Me</b> 9 déc. ....	Le Rossberg (Vosges - F) <b>ME1</b> .....	Françoise WALTER
<b>Me</b> 16 déc. ....	Le Gazon Vert (Vosges - F) <b>ME1</b> .....	Françoise WALTER
<b>Me</b> 6 janv. ....	Autour du Grand Ballon (Vosges - F) <b>ME1</b> .....	Andrée GRAAF
	<i>Si enneigement suffisant priorité au ski de randonnée</i>	
<b>Me</b> 13 janv. ....	Le Becherkopf (Vosges - F) <b>ME1</b> .....	Françoise WALTER
17 janv. ....	Col du Page - Forgoutte (Vosges - F) <b>ME1</b> .....	Bruno ROUHIER
<b>Me</b> 20 janv. ....	Le Faucon Crécerelle (Vosges - F) <b>ME1</b> .....	Françoise WALTER
6 fév. ....	Grand Ventron (Vosges - F) <b>ME2</b> .....	Bruno ROUHIER
	Nocturne avec repas en ferme auberge	
20-21 fév. ....	Gaschney (Vosges - F) <b>TN</b> .....	Comité Régional FFCAM - CAF Colmar
	<i>Manifestation annuelle « FAITES DE LA RAQUETTE »</i>	
28 fév. ....	Gazon Vert (Vosges - F) <b>ME2</b> .....	Bruno ROUHIER
20-22 fév. ....	De Schönau à Todnau (Forêt Noire - D) <b>MTE2</b> .....	Jean-Jacques THUET
	<i>Informations : jthuet@evhr.net</i>	

### **ABREVIATIONS**

<b>TN</b> .....	Tous niveaux
<b>ME</b> .....	Marcheur entraîné
<b>MTE</b> .....	Marcheur très entraîné
<b>a</b> .....	Course nécessitant le matériel et des connaissances en alpinisme
<b>1</b> .....	moins de 1000m.
<b>2</b> .....	de 1000 à 1500m.
<b>3</b> .....	plus de 1500m.

**A NOTER** : Les sorties en raquettes à neige sont tributaires des conditions d'enneigement dans les différents lieux de pratique. Selon le cas, elles sont susceptibles d'être remplacées par de la randonnée pédestre. Veuillez consulter l'affichage, les jeudis précédents.



*Paysage de neige près du Schauinsland (Forêt Noire)*

# CAF Mulhouse : programme hiver-printemps 2015-2016

## ALPINISME HIVERNAL

9 janv. ....Spitzkoepfe (Vosges - F) **AD 4 mixte** ..... Laurent DUPUY - B. ROUHIER  
21-22 mai .....Galenstock versant E (Alpes d'Uri CH) **AD2** ..... Laurent DUPUY - G. GROB  
*Avec approche à skis*

Bruno ROUHIER proposera des sorties dans les VOSGES de niveau PD à AD en fonction des conditions d'enneigement du massif. Les informations seront affichées au local du Club le jeudi précédent.

## CASCADE DE GLACE

6-7 fév. ....Urnerboden (Alpes de Glaris - CH) **TN** ..... Gregory GROB

## TRAIL - COURSE EN MONTAGNE

7 nov. ....Tour des refuges (40km - 2200m. Vosges - F) **AD** ..... Didier PETITJEAN  
14 nov. ....Rouge Gazon (20km - 900m. Vosges - F) **PD** ..... Bruno ROUHIER  
5 déc. ....Téléthon Kingsheim (50-100km - plat) **PD** ..... Didier PETITJEAN  
12 déc. ....Grand Ballon (25km - 1200m. Vosges - F) **AD** ..... Bruno ROUHIER  
16 janv.2016 ....Tour du Sundgau (40km - 1000m. Sundgau - F) **AD** ..... Didier PETITJEAN  
27 fév. ....Raid Orientation Thann (Vosges - F) **PD** ..... Didier PETITJEAN  
25-28 mars .....Traversée des Vosges GR5 (Vosges - F) **AD-D** ..... Didier PETITJEAN  
*Possibilité de ne faire qu'une journée*  
9 avril .....Tour de la Doller (45km - 1800m. Vosges - F) **AD** ..... Bruno ROUHIER

## VOYAGES LOINTAINS

23 fév. - 3/03 ....Dans le désert (Maroc) ..... Huguette ROCHELLE  
Mars (7j.) .....Crête (Grèce) **AD2 en collaboration avec Allibert** ..... Laurent KAMMERER  
7-16 mai .....Dans la vallée des Roses (Maroc) ..... Huguette ROCHELLE  
Juin (21 j.) .....Venezuela Randonnée et découverte ..... Raymond WALTER

*Caprices*  
CREATEUR CHOCOLATIER  
36, rue des Boulangers  
68100 MULHOUSE Tél. 03 89 45 42 80

*Toat l'Art du Chocolat*  
*Caprices*



# CAF Mulhouse : programme hiver-printemps 2015-2016

## **ALPINISME D'ETE** **STAGE DE FORMATION 2016**

### Des séances en salle :

Jeudi 28 avril **20h**..... Présentation des activités et de la haute montagne, de la technique et du matériel utilisés en rocher, en neige et en glace (au local du CAF Mulhouse)

Mardi 31 mai **19h30** ..... Nœuds et prise de contact avec le matériel (au local du CAF Mulhouse)

### Des séances sur le terrain :

Sam 4 juin ..... Pratique de base en rocher

Dim 5 juin ..... Perfectionnement rocher en terrain délicat

11-12 juin ..... Formation neige et glace dans les Alpes Suisses

25-26 juin ..... Course d'application dans les Alpes Suisses

La présence à toutes les séances est obligatoire en vue d'une formation correcte. En cas d'absence d'un candidat à une journée, qu'elle soit involontaire ou contrainte, sa participation au stage s'arrêtera de-facto et ne donnera lieu à aucun remboursement.

Les personnes intéressées peuvent d'ores et déjà s'inscrire à la permanence du jeudi. Il sera demandé une participation aux frais d'organisation d'un montant de 60 €. Les frais de co-voiturage et d'hébergement en refuge ou gîte sont en sus.

Le nombre de places est limité à 12 participants.

**Contact** : Dany Heugel au local du Club

**Animateurs** : Laurent Dupuy - Gregory Grob - Bruno Rouhier

\*\*\*\*\*



*Panorama sur  
le Zinalrothorn  
et le Weisshorn  
depuis  
la Gandegghütte*

# CAF Mulhouse : escalade sur SAE

## PLANNING HEBDOMADAIRE DES CRENEAUX D'ESCALADE 2015 - 2016

Salle	Lundi	Mardi	Mercredi	Jeudi	Vendredi
Mulhouse Louis Armand	EL 18h30-20h30	18h30-19h30 réservé à l'initiation enfants  19h30-20h30 initiation adultes	EL 18h30-20h30	EL 18h30-20h30	18h30-20h réservé au perfectionnement jeunes
Mulhouse Université		EL 18h30-20h30 <i>Magnésie interdite</i>			
Altkirch		EL 19h-22h	EL 20h30-22h		EL 20h-22h

**Mulhouse Lycée Louis Armand** : boulevard des Nations

**Mulhouse Gymnase Universitaire** : rond-point du stade nautique

**Altkirch** : complexe sportif de la Palestre (route de Hirtzbach)

**EL : créneau d'escalade libre**, pour lequel il est délivré une carte annuelle d'accès aux murs.

**La carte annuelle d'accès aux murs sert en outre d'attestation d'adhésion au CAF et de certificat d'aptitude à escalader en autonomie sur mur.** La carte est valable sur tous les sites y compris sur les SAE gérées par le CAF du Pays Thur-Doller.  
(RENSEIGNEMENTS AU CAF).

Prix de la carte d'accès : d'octobre 2015 à juin 2016 : 20 €. Ouverture sauf jours fériés et vacances scolaires. Le responsable présent ouvre et ferme la salle, met les cordes à disposition des grimpeurs, s'assure que les tapis sont placés correctement et vérifie les cartes d'accès que chacun est tenu de montrer à chaque séance. Il est responsable de l'inscription des grimpeurs et garant de la validité des cartes d'accès. **Tout participant à ces séances s'inscrit obligatoirement sur la fiche de présence et est tenu de connaître les techniques de base de l'escalade en salle. Un accident survenu par erreur d'assurage ne saurait en aucune manière engager la responsabilité du CAF ni de la personne chargée de mettre la salle et le matériel à disposition. Des stages de formation sont prévus pour les débutants.**



# CAF Mulhouse : sécurité

## La commission Sécurité

La commission Sécurité du CAF Mulhouse, composée de Marie Zurbach et Francis Jamm, s'est donnée pour tâche, depuis un an, de recueillir des rapports d'incidents. Un incident c'est quoi ? Cela peut aller d'une galère (une corde de rappel coincée qu'il faut couper, un retour de course à minuit) à des accidents corporels plus graves. L'objectif est de recueillir un corpus de données permettant de faire profiter l'ensemble des pratiquants de l'expérience de certains. Son ambition est de faire mentir la maxime de Confucius qui dit que l'expérience est une lanterne qu'on porte sur le dos et qui n'éclaire que le chemin parcouru.

L'outil pour y parvenir, ce sont les fiches de rapport d'incident. Il y en a une pour chaque type d'activité, elles font une page et sont disponibles au local. A ce jour une demi-douzaine de rapports ont été déposés. Nous remercions vivement leurs contributeurs d'avoir pris la peine de les rédiger. Les rapports font l'objet d'une discussion en comité pour étudier l'expérience que l'on peut en tirer, pour les stages de formation, mais aussi pour tous les pratiquants.

Quatre de ces incidents posent la même problématique, qui est celle de l'évacuation de la victime alors qu'elle est encore capable de se déplacer : il y a une blessure au genou en ski de rando, une entorse suivie de malaises en rando pédestre, une grosse douleur abdominale en falaise (avec un mineur) et une crise d'arthrite avec plus aucune force dans les bras en via ferrata. Dans tous les cas le groupe a réagi avec compétence et la victime a été évacuée jusqu'aux voitures ou jusqu'à une route permettant de faire venir une ambulance. Dans trois de ces cas l'évacuation sur place aurait été assez compliquée (à l'étranger ou en falaise ou de nuit). Il est pourtant de mon devoir de rappeler ici la législation. La montagne c'est la pratique de l'autonomie ; mais il ne faut pas perdre de vue que ces évacuations engagent la responsabilité juridique de ceux qui les organisent. Les chefs de course en avaient conscience puisque dans deux cas ils ont pris la précaution d'appeler les secours. Pour l'entorse, organiser depuis Madrid un secours à Ténérife ce n'est pas évident. Pour le mineur, le 15 a donné un avis médical et les parents ont été prévenus (obligatoire avec un mineur). Pour le ski, c'est le chef de course qui était blessé et qui précise bien dans son rapport que si cela avait été un participant il aurait appelé les secours. Pour la via ferrata l'évacuation a été possible grâce au matériel supplémentaire emporté par le chef de course. Cela amène une remarque générale. Ah le poids du sac ! Ces trucs qu'on emmène et qui ne servent jamais. En montagne on sait quand on part, jamais quand on rentre, et une frontale, pour ne prendre qu'un exemple, ça ne pèse pas lourd et peut s'avérer salvateur.

2014 a vu le CAF de Mulhouse endeuillé par un accident de ski de rando. Sur une pente un peu raide mais sans plus, en neige dure, la victime, malgré les couteaux, a glissé lors d'une conversion. Elle n'a pas réussi à enrayer tout de suite la glissade, puis est arrivée sans réaction sur un replat et a continué sa chute dans un couloir qui lui a hélas été fatal. Il faut prendre son temps pour être bien sûr de soi lors d'une conversion et en cas de glissade sur neige dure, utiliser la pointe des bâtons de ski pour se freiner (ce qui suppose qu'on n'ait pas les mains dans les gantons).

Terminons par un conseil de bon sens, car pour un cafiste le risque ne se limite pas à la montagne. Quand vous rentrez de course à minuit à Chamonix et qu'il faut regagner Mulhouse, *obligatoirement* le passager avant reste éveillé et *attentif* à côté du chauffeur. Ce qu'a fait le groupe concerné.

**Francis Jamm**

## CAF Mulhouse : rencontre avec Pierre Mazeaud

La manifestation des 20 ans d'anniversaire de l'association Keta Ketî, les 7 et 8 mars derniers, a été parrainée par l'alpiniste Pierre Mazeaud qui a honoré cette fête de sa présence tout l'après-midi du samedi au parc-expo de Mulhouse. Le CAF Mulhouse, qui a bien des affinités avec l'action humanitaire de Keta Ketî auprès des enfants du Népal, y a tenu un stand pendant tout le week-end. A la demande de Paul Waldy, notre président de club et aussi membre actif de Keta Ketî, Pierre Mazeaud a accepté avec beaucoup de spontanéité et de disponibilité de nous rencontrer pour une interview destinée à notre bulletin Marmotte...



*A la tribune, pour l'anniversaire de l'association Keta Ketî : Pierre Mazeaud entouré de g à dr, par l'alpiniste François Matter, Paul Waldy, Dominique Koenig de Keta Ketî, et Jean Rottner maire de Mulhouse.*

Pierre Mazeaud est né en 1929. Juriste, homme politique et alpiniste, il a su mener à la fois une carrière politique (député, ministre, président du Conseil constitutionnel) et pratiquer l'alpinisme de très haut niveau. Homme de conviction, d'engagement et de caractère, il a gravi toutes les grandes voies des Alpes, auteur de nombreuses premières, entre autres vainqueur avec René Desmaison, Pierre Kohlman et Bernard Lagesse de la directissime de la face nord de la Cima Ovest di Lavaredo en 1959. Il a participé aussi à de nombreux projets en Himalaya. C'est comme chef d'expédition qu'il fit partie de la première cordée française au sommet de l'Everest en 1978...

\*\*\*\*\*

*Yves Friquet : La ville de Mulhouse ne reçoit pas souvent de grands alpinistes comme vous. Pour le Club Alpin de Mulhouse, l'un de nos grands souvenirs est d'avoir reçu dans notre local en 1972, Robert Paragot, Lucien Bérardini et Yannick Seigneur, après une conférence sur leur succès au pilier Ouest du Makalu. Notre président d'alors, André Muller, étant un ami personnel de Yannick Seigneur, avait organisé une rencontre entre ces 3 grands alpinistes et les jeunes du CAF, dont je faisais partie (j'avais 16 ans à l'époque). Cela avait été un grand événement pour moi. C'était fascinant de rencontrer des gens qui avaient fait de tels trucs en montagne... Je sais que vous avez connu et grimpé avec ces alpinistes et que vous avez aussi un grand sens de l'amitié en montagne. Pourriez-vous nous raconter quelques souvenirs partagés avec eux ?*

Pierre Mazeaud : Ecoutez... Yannick Seigneur et Lucien Bérardini sont décédés. Robert Paragot vit toujours mais n'est pas très en forme. Ce sont des gens avec qui j'ai beaucoup grimpé, surtout Bérardini. Tous les deux, nous avons fait plein d'ascensions et de grandes voies dans les Alpes... Lucien, je l'ai même emmené dans une expédition au Gasherbrum ! En plus, il a habité les 20 dernières années de sa vie à Montpellier. Or, j'ai une maison dans la vallée de la Jonte, dans le Tarn où il y a de belles falaises de calcaire. Nous y avons grimpé régulièrement ensemble. Lucien a été un de mes très grands amis. Bérardini était un grimpeur extraordinaire, avec des réalisations exemplaires : l'Aconcagua, le pilier Ouest du Makalu, la face Ouest des Drus. A la Jonte, avec Bérardini nous y avons ouvert plusieurs voies ; ce n'est pas très haut, cela fait environ 100 m ; on a été les premiers à ouvrir des voies dans les années 60 ; on y a même doublé un film de Jean Marais, avec aussi Kohlman, Vieille et Guillaume ; c'était 4 mois avant le pilier du Frêne, avant qu'ils y meurent...

## CAF Mulhouse : rencontre avec Pierre Mazeaud

*YF : Comme je vous le disais au début, un de nos anciens présidents André Muller était très ami avec Yannick Seigneur ; ils grimpaient ensemble donc il nous donnait de temps en temps de ses nouvelles, et puis malheureusement la vie a été cruelle avec Y. Seigneur et Lucien Bérardini...*

PM : Les autres, Paragot et Seigneur, je les connaissais très bien, mais je n'avais pas les mêmes liens d'amitié que j'avais avec Lucien. Yannick Seigneur est mort dans des conditions difficiles. Je vois régulièrement une de ses filles qui a fait des études de droit à Paris ; alors elle vient me voir ; d'ailleurs, je déjeune avec elle mercredi prochain...

*YF : Il se trouve que votre génération de grimpeurs a connu encore d'immenses possibilités d'ouverture de grandes voies dans les Alpes et de conquête de sommets dans l'Himalaya ou ailleurs. Aujourd'hui, il pourrait sembler que tout a été fait, parcouru, ou découvert. Que conseillerez-vous à un jeune voulant exprimer sa soif d'aventure et de nouveaux itinéraires ?*

PM : Il est certain que l'on a bénéficié dans les années 60 de la découverte de l'escalade artificielle qui nous a permis de faire des voies vraiment très difficiles dans les Dolomites. Il reste encore beaucoup de montagnes vierges, d'arêtes, de faces pour les jeunes. Il y a de quoi faire de nouveaux parcours, notamment dans l'Himalaya ; il y a en a par milliers ; et même dans les 8000 qui ont déjà tous été faits, il reste des grandes voies à faire, les grandes voies de la face Est de l'Everest, des voies très difficiles à faire...Mais je vais vous dire ; c'est peut être l'âge qui me permet de faire cette évocation-là, Gaston Rébuffat qui était un très grand ami me disait toujours « Pierre, tu sais, je me fais autant plaisir dans un chemin pour aller au Montenvers à Chamonix que dans la Walker aux Grandes Jorasses ! » Je lui disais : « Gaston, tu te fous de ma gueule ». Et ça je peux le dire aussi maintenant : malgré mon âge, je vais tous les ans dans les Dolomites, je marche, je grimpe un peu, je fais quelques petites voies faciles, et j'ai autant de plaisir que j'en ai eu quand j'ai ouvert la face Nord directe de la Cima Ovest.



## CAF Mulhouse : rencontre avec Pierre Mazeaud

*YF : Oui je comprends tout à fait ; je me dis que si la vie me prête un grand âge, même si je ne peux plus que contempler les panoramas, aller à Chamonix et regarder les montagnes me suffira déjà !*

PM : Voila ! C'est cela. Je suis entièrement d'accord avec vous, et je vous le souhaite ! Je ressens aussi cela chaque fois quand je retourne à Chamonix... J'y étais il y a quelques jours, mais c'était assez triste, c'était pour les obsèques de Jean Afanassief, un ami de la génération qui a suivi la mienne... Mais être à Chamonix ou dans les Dolomites à Cortina... On aime la montagne...



*« Malgré mon âge je vais tous les ans dans les Dolomites, je marche, je grimpe un peu, je fais quelques petites voies faciles, et j'ai autant de plaisir que j'en ai eu quand j'ai ouvert la face Nord directe de la Cima Ovest ... »*

*YF : A votre avis, comment faire pour que l'alpinisme reste un domaine de liberté ?*

PM : C'est une question délicate. La montagne doit bien sûr rester un domaine de liberté mais parallèlement on ne peut pas passer à côté du sujet de la sécurité et de la protection des alpinistes. J'ai souvent écrit là-dessus, j'y ai souvent répondu. D'abord, avec mes connaissances de juriste, j'ai beaucoup aidé au développement du système de secours en montagne, en France à Chamonix, comme en Italie, à Courmayeur, après mon accident du Frêne. Donc aujourd'hui il y a une véritable institution de secours à Chamonix, à La Grave, à La Bérarde, dans les Pyrénées... La protection de la pratique de la montagne est à promouvoir, mais en particulier il ne faudrait pas imposer aux alpinistes de prendre une assurance, ni les sanctionner, et pourtant ils doivent le faire... Parce que moi j'ai vu des accidents très graves avec des gens, notamment des étrangers, à Chamonix, qui n'étaient pas assurés ; il fallait les sauver comme on sauvait tout le monde - il faut sauver tout le monde - mais les frais engagés par la commune posent un véritable problème qui amène l'opinion publique à dire « et bien tant pis pour leur gueule, qu'est ce qu'ils ont été faire les cons en montagne »... Donc j'avais fait une campagne il y a très longtemps dans les années 1965, que j'ai relancée en 1973 quand j'ai été ministre des sports, en accord d'ailleurs avec le CAF bien sûr, pour que les gens soient couverts par une assurance. J'estime que tout le monde devrait être couvert par une assurance personnelle pour aller en montagne. Un père de famille, marié, qui a des enfants, doit s'assurer pour l'alpinisme, car la montagne est traîtresse, on peut prendre une pierre dans la gueule et puis au revoir... Alors il faudrait que le CAF, je l'ai souvent dit, mais il y a tellement eu de présidents successifs... Il faudrait que le CAF continue à encourager la prise de l'assurance individuelle en montagne ; elle ne peut pas être obligatoire comme en voiture, mais devrait être une évidence dans la mesure où les gens ont des charges de famille... et puis même, on peut avoir subi un accident et avoir besoin de soins particuliers.

## CAF Mulhouse : rencontre avec Pierre Mazeaud

*Paul Waldy : Au CAF Mulhouse environ 90 % de membres ont l'assurance de personne ; ceci est dû à la proximité de la Suisse où nous allons très souvent, et où les secours en hélico sont très chers ; il a été aussi évoqué lors du dernier congrès FFCAM à Nantes la nécessité d'inciter les gens à prendre l'assurance ; je suis fier qu'à Mulhouse nous ayons ainsi un taux élevé d'assurés.*

PM : C'est indispensable d'arriver à cela car maintenant la montagne se démocratise il y a de plus en plus de monde et tout cela augmente les risques. Voilà ce que je peux dire sur la question. J'avais écrit un article dans la Montagne sur ce sujet, il y a longtemps, en 1965, ou en 1966. Lucien Devies m'avait demandé une étude là-dessus uniquement sur le plan juridique. Parce qu'il y avait quelques jeunes guides qui voulaient à l'époque, que l'obligation du guide soit une obligation de résultat - je raisonne sur l'article 182 du Code civil - c'est-à-dire que le guide est le responsable de tout ; et moi, j'ai expliqué aux guides professionnels que c'étaient des imbéciles de dire cela : car ce n'est qu'une obligation de moyens, de diligence et de prudence ; s'il y a un orage et que la foudre tue, ce n'est pas la faute du guide... Les Jaccoux et autres me disaient : « Mais si ! Nous au syndicat des guides on veut prendre tout en charge, on prend le client à l'église de Chamonix et on le ramène à l'église de Chamonix »... Alors j'ai prêché pour eux-mêmes : c'est une obligation de moyens et de prudence ; si votre client pense que vous avez commis une erreur c'est le juge qui le déterminera mais n'allez pas dire qu'une course en montagne c'est comme un ticket en chemin de fer.

*YF : Notre bulletin Marmotte paraît modestement deux fois par an. Nous y avons une rubrique qui s'intitule « Mon refuge préféré ». A tour de rôle, des cafistes racontent le refuge de montagne qu'ils aiment et ont envie de faire connaître, en justifiant leur choix par une anecdote, un souvenir ou un paysage apprécié... Et vous Monsieur Mazeaud, vous pourriez-nous nous raconter votre refuge préféré ?*

PM : J'en connais beaucoup ! Je ne pourrais pas vous dire... J'en ai fréquenté tellement en France, en Italie, dans les Dolomites ! C'est vrai qu'il y a une autre ambiance dans les refuges italiens... Mais je vais vous dire, et cela va vous étonner, j'ai passé peu de nuits en refuges, j'ai surtout bivouaqué ! Mais j'ai passé quand même quelques très sympathiques au refuge des Cosmiques. Cela nous permettait d'aller au Mont Blanc, au Grand Capucin, au couloir Gervasutti... J'ai beaucoup aimé les Cosmiques mais c'était du temps de l'ancien refuge, ça a changé maintenant mais je préférerais avant quand il y avait les scientifiques...

*YF : Merci beaucoup Monsieur Mazeaud, c'était vraiment très gentil de votre part d'accepter de nous parler.*

PM : Je vous en prie. Et envoyez-moi votre bulletin, je le lirai avec plaisir...

### Bibliographie de et sur Pierre MAZEAUD à la bibliothèque du CAF Mulhouse

Pierre Mazeaud, *Montagne pour un homme nu*, Arthaud, coll. « Sempervivum » (n° 52), 1971

Olivier Guillaumont, *Pierre Mazeaud l'insoumis*, Guérin, coll. « Texte & Images », 2012

*Les Tre Cime di Lavaredo, dans les Dolomites, avec tout à droite le Cima Ovest où Pierre Mazeaud ouvrit la directissime de la face Nord en juillet 1959, avec René Desmaison, Pierre Kohlmann et Bernard Lagesse.*



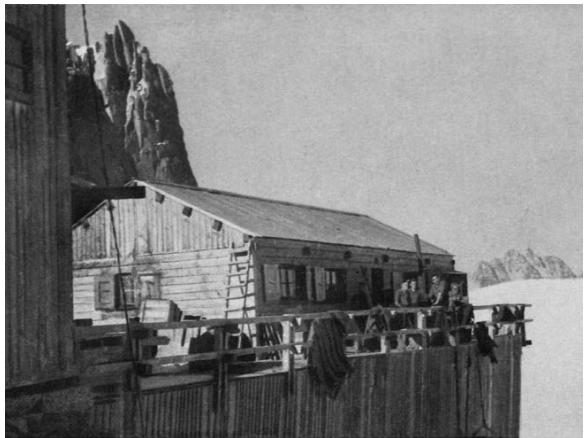
## Mon refuge préféré...

### L'ancien refuge des Cosmiques (au col du Midi dans le massif du Mont Blanc)

En écho à l'entretien avec Pierre Mazeaud, qui nous a raconté que son refuge préféré, hormis les très nombreux bivouacs passés en montagne, était l'ancien refuge des Cosmiques dans sa version historique de laboratoire scientifique accueillant aussi parfois les alpinistes, il nous a paru intéressant de consacrer cette chronique rituelle à ce lieu original qui témoigne d'une certaine façon de tirer parti scientifiquement de la haute montagne. Aujourd'hui, existe un nouveau refuge des Cosmiques, construit en 1991 par la Compagnie des Guides et la Commune de Chamonix, géré de façon privée sans réduction de tarif pour les cafistes.

Le laboratoire des Cosmiques a été créé sous l'impulsion du physicien français Louis Leprince-Ringuet, excellent alpiniste, en vue de disposer d'un site en altitude propice à l'étude des rayons cosmiques\*. Il fut inauguré le 31 août 1946. Il bénéficiait de la benne de service, étroite plateforme pouvant emporter 6 personnes sur le second tronçon du téléphérique du col du Midi depuis la station des Glaciers ouverte en 1927. Une ligne électrique de 15000 V alimentait le laboratoire. Celui-ci comprenait en plus du dispositif scientifique permettant l'étude des rayons cosmiques, une cuisine et un dortoir... Il accordait l'hospitalité aux alpinistes dans la limite des places disponibles et de l'humeur du gardien...

En 1955, le CNRS décide d'arrêter l'étude des rayons cosmiques au Col du Midi et confie le laboratoire aux glaciologues de Grenoble. En 1966, il fonctionnait encore en refuge officieux mais il fut dévasté par un incendie en 1984. Souvent gardé par deux guides de Chamonix, il accueillait les cordées en partance pour les « trois monts », le Grand Capucin et les grandes voies du Mont Blanc du Tacul... L'ambiance y était souvent très joyeuse avec des visiteurs comme Gaston Rébuffat et Maurice Baquet... L'endroit servit de camp de base pour le tournage du film « Quand brillent les étoiles de midi ».



De l'actuel refuge des Cosmiques, de nombreuses courses sont possibles : traversée des « trois monts » qui arrive au sommet du Mont Blanc, traversée Midi-Plan, arête des Cosmiques, traversée des pointes Lachenal ; les nombreuses goulottes facile d'accès (Chéré, Contamine,...) ; des voies rocheuses sur l'aiguille du Midi, la pointe Adolphe Rey, le Grand Capucin, pilier Gervasutti au Mont Blanc du Tacul ; les goulottes et couloirs difficiles de la face est du Mont Blanc du Tacul : couloir Gervasutti et Jager, goulotte Gabarrou-Albinoni, Modica-Noury, Supercouloir...

**Yves Friquet, sur une suggestion de Pierre Mazeaud**

*\* Le rayonnement cosmique est le flux de noyaux atomiques et de particules de haute énergie qui circulent dans le vide interstellaire. Il s'agit pour sa partie chargée principalement de protons et de noyaux d'hélium le reste étant constitué d'électrons, de différents nucléons (noyaux d'atomes) ainsi que de quantités infimes d'antimatière légère (antiprotons et positrons).*



# Connaissance de la montagne

## Le risque d'avalanche dans le Massif vosgien, une réalité méconnue

*Ces résultats sont issus de ma thèse intitulée « Géohistoire du risque d'avalanche dans le Massif vosgien. Réalité spatio-temporelle, cultures et représentations d'un risque méconnu » soutenue à l'Université de Haute Alsace en 2014.*

Comment expliquer la large prééminence de la haute montagne dans les discours sur le risque d'avalanche ? Par l'absence de construction du risque d'avalanche en moyenne montagne en tant que problème public et enjeu territorial ? Et/ou par le fait que les dommages et les victimes y sont rares ou peu connus ?

Contrairement à certaines idées reçues, les avalanches sont fréquentes dans le Massif vosgien : plus de 700 occurrences ont été recensées depuis la fin du XVIII<sup>e</sup> siècle. S'il s'agit souvent de phénomènes modestes, des avalanches de grande ampleur à l'échelle du massif se sont produites par le passé (en 1895 et en 1952) mais également très récemment. Ainsi, d'importants dommages forestiers ont été causés dans le secteur du Rothenbachkopf en février 2010, et une avalanche a laissé un dépôt de dix mètres d'épaisseur dans le Schwalbenest (Kastelberg) en janvier 2012. En dehors des destructions forestières, les phénomènes avalancheux engendrent tous types de dommages : humains, fonctionnels (coupure de voie de circulation) et matériels. Tandis que les derniers endommagements de marciaires et d'habitations en fond de vallée remontent au milieu du XX<sup>e</sup> siècle, les victimes d'avalanche recensées augmentent nettement depuis les années 1990.

Le risque d'avalanche est donc bien réel, inscrit tant spatialement que temporellement. Paradoxalement, d'une manière générale, il n'est pas reconnu comme une réalité concrète, ni au niveau national ni au niveau local. Le Massif vosgien bénéficie d'une image de douceur, d'accessibilité, de convivialité et de diversité paysagère qui s'oppose à l'idée même d'un massif avalancheux. Dans cette représentation, le risque d'avalanche constitue, au mieux, un fait reconnu ponctuellement et localement. Sur le plan collectif, il y a un manque de bagage historique, de transmission et de mémoire commune. La plupart des pratiquants d'activités récréatives hivernales ne voient pas l'avalanche comme un risque dans leur pratique et ne se sentent que peu vulnérables. Les connaissances empiriques acquises par certains usagers et quelques gestionnaires locaux du risque compensent toutefois partiellement le défaut des savoirs experts et administratifs (en termes de représentations et de dynamique du phénomène et aussi de cartographie).

La situation apparaît donc d'autant plus problématique que l'on se place dans un contexte d'essor de la pratique d'activités hors des pistes balisées et sécurisées, et que, par ailleurs, la politique de prévention du risque d'avalanche est insuffisante, notamment sur le plan de l'information et de l'éducation des usagers. Afin de favoriser une conscience du risque, des pistes de réflexion sont proposées visant à influencer sur les connaissances et représentations des pratiquants. Il serait, par exemple, intéressant de créer un site Internet destiné à compléter l'offre de l'information des usagers sur le risque d'avalanche, mais également à produire de la connaissance. Afin de pérenniser le suivi de la dynamique avalancheuse amorcé au cours de cette étude, nous sommes toujours intéressés par la remontée d'observations de terrain.

**Florie Giacona**  
[florie.giacona@uha.fr](mailto:florie.giacona@uha.fr)

# Protection de la montagne

## 70 sur la Route des Crêtes

Les nouveaux élus de 2014 et 2015 (élections municipales et départementales) ont compris l'utilité de la réduction de la vitesse maximale autorisée sur la Route des crêtes, vieille revendication (depuis 2004) des Clubs alpins et Clubs vosgiens. Une première étape avait été obtenue en 2010, sur le coup de pouce final du club vosgien de St-Amarin.

Le Conseil départemental du Haut-Rhin vient d'étendre la limitation de 70km/h à la montée Uffholtz-Vieil Armand, et de réduire à 50 la traversée du site du Vieil-Armand. Le Département des Vosges, traditionnellement hostile, s'est mis d'accord avec celui du Haut-Rhin pour une application à l'ensemble de la crête, y compris du Rothenbach au Col du Calvaire sur les communes de La Bresse et du Valtin.

Reste à convaincre nos élus de réglementer aussi la vitesse sur les autres routes d'accès au Grand-Ballon et au Markstein : Willer - col Amic, Linthal - Markstein, Sondernach - Breitfirst, et surtout lac de Kruth - Markstein, ainsi que de ramener à 50 la traversée du site du Gd-Ballon bizarrement rappelée à 70 alors qu'on est en zone bâtie.

Nos deux organisations (CAF et Club Vosgien) plaident aussi pour des manifestations ponctuelles de journées sans voitures et motos sur ces routes : de type « slow-up » comme dans le vignoble, ou autour de Bâle, mais très lourd à organiser à cette altitude, ou des journées hebdomadaires réservées aux vélos comme sur beaucoup de cols alpins (Izoard,...). Il ne faut guère compter sur des initiatives publiques en ce sens ; mais les autorités donneront volontiers les autorisations à des associations entreprenantes...

Les limitations formelles de vitesse sur nos routes d'altitude ne sont bien sûr qu'un levier pour induire progressivement des changements d'attitude des usagers et des touristes de ces beaux itinéraires.

**Laurent Kammerer**

\*\*\*\*\*

## Vers un label “Grand site de France” pour les Hautes-Vosges ?

Une quinzaine de sites français emblématiques du point de vue paysager et culturel sont labellisés au titre de textes réglementaires des années 2000 précisant une qualification que des lois de 1906 et 1930 avaient permis d'instaurer.

Les débats sur le renouvellement de la charte du Parc naturel régional des Ballons des Vosges (PNRBV) s'étant apaisés, des réflexions collectives ont repris pour hausser le niveau de requalification patrimoniale et naturelle de nos hauteurs vosgiennes sur la grande crête et autour du Ballon d'Alsace.

La procédure avance vite pour un large périmètre entre la Planche des Belles Filles et le col de Bussang, portée par le Comité interrégional de massif, les élus des collectivités autour du Ballon d'Alsace et le PNRBV.

## Protection de la montagne

L'idée est d'englober et valoriser l'ensemble des secteurs déjà sauvegardés dans ce périmètre, pour une pédagogie commune vis-à-vis des habitants, des citoyens environnants et des touristes; et de déclencher plus facilement des financements pour des actions de sauvegarde et de protection. Un résultat officiel est envisageable dans les prochaines années.

Dans le sillage de cette démarche au sud du massif, les élus des collectivités gérant les territoires de la grande crête des Vosges envisagent de se lancer dans la même procédure avec le soutien des mêmes, Comité de massif et PNRBV, après des tentatives infructueuses de l'État en 1973, 1991 et 2002.

Personnellement j'ai approuvé oralement cette démarche pensant qu'elle est dans l'esprit des positions des Clubs alpins sur les paysages des crêtes, sur la protection de leur nature, sur la maîtrise de l'activité humaine et pour le développement d'un tourisme respectueux et enrichissant. La concertation avec les différents acteurs permettra de déterminer le périmètre le plus pertinent pour déterminer la labellisation "grand site" au vu des classements de protection existant déjà entre le Vieil Armand et le col du Calvaire et dans les massifs adjacents (crêtes vers le Petit Ballon et le Linge).

Il me semble que c'est un bel et ambitieux projet susceptible d'amplifier la reconnaissance de l'intérêt naturel et patrimonial de nos ballons vosgiens. Certains pensent déjà à un classement au patrimoine mondial de l'Unesco, mais on n'en est pas encore là !

**Laurent Kammerer**

Délégué consultatif au Parc des Ballons des Vosges

\*\*\*\*\*

## Réserve naturelle Frankenthal-Missheimlé



Le 12 septembre dernier, une visite du Frankenthal a associé des représentants des clubs alpins haut-rhinois et du Club Vosgien, et des élus locaux, guidés par Arnaud Foltzer technicien de la réserve naturelle. La forêt recolonise les versants et les couloirs. Le paysage se ferme ainsi que les couloirs, autrefois skiables ou propices à l'alpinisme hivernal. Car, pour l'instant, les objectifs de naturalité spontanée et de biodiversité maximale priment dans l'actuel plan de gestion de la Réserve du Frankenthal-Missheimlé. Comment faire évoluer cette gestion vers un paysage à nouveau plus ouvert où s'équilibreraient nature, biodiversité, pastoralisme et pratique de la montagne ? Le débat est à lancer pour le futur plan de gestion.

## CAF Pays Thur-Doller : l'édito du président

Chères amies, chers amis,

Pour notre club, le printemps et l'été, cette année, furent de bien belles saisons ! En effet, plus que les autres années, vous avez été nombreux à pratiquer d'abord le ski (ski alpinisme surtout), puis l'escalade, la randonnée, le vélo de montagne et l'alpinisme. Les statistiques d'activités sont là pour en témoigner. Les chiffres sont en nette hausse, et je m'en réjouis. Le CAF PTD (c'est ainsi qu'entre nous, on nomme notre club, par cet acronyme) est en bonne santé. Auparavant, je constatais que les chefs de course étaient trop peu nombreux, que les courses programmées étaient elles-mêmes trop peu nombreuses et qu'au final, la fréquentation des membres aux sorties programmées était trop faible. Cette année, pour la première fois, j'ai le sentiment du contraire. Tant mieux ! Et merci car c'est grâce à vous.



J'ai un autre motif de satisfaction : En 2015, il n'y a jamais eu autant de membres de notre club pour s'inscrire dans des cursus de formation : UFCA, UV cartographie, UV escalade, UV alpinisme, secourisme... autant de formations internes auxquelles le CAF PTD, par ses membres, a participé. Merci beaucoup, pour leur engagement, aux amies et amis cafistes qui ont fait des efforts et n'ont pas compté leur temps pour se former. L'avenir du club est aussi dans la formation et donc entre les mains de celles et ceux qui choisissent de se former, pour mieux encadrer les sorties, mieux former les néophytes, et finalement, élever le niveau technique et d'autonomie dans toutes les pratiques, de toutes les activités. Vous découvrirez dans les pages suivantes notre programme de sorties hivernales et printanières 2016. Vous les trouverez aussi sur notre site internet et sur facebook. Je vous invite à y participer en plus grand nombre encore. Sortir en montagne, participer aux activités, partager des expériences et des plaisirs... N'est ce pas notre but à tous ? Tout ceci n'est que du bonheur ! Alors, n'hésitez pas : participez aux activités. En salle, les séances d'escalade sur nos murs ont repris. Là aussi, faites vous plaisir..., le 6a, b, c, le 7 peut-être, est à votre portée ; entraînez vous. Les débutants en escalade ne seront pas en reste : un cycle d'initiation est organisé en novembre par notre équipe d'initiateurs. Adeptes du vélo de montagne : voyez le riche programme de sorties hebdo qui vous est proposé. Ne vous privez pas ! Fin janvier, notre soirée cinéma du film de montagne et d'aventure s'enrichira d'animations et d'expositions diverses sur 2 jours. Nous vous en reparlerons. Enfin, je vous invite encore et toujours à fréquenter nos permanences au siège du club. Venez le plus souvent possible, ne serait-ce que pour discuter. C'est sympa de parler montagne et randonnée.

Avant de finir cet édito, je souhaite mettre à l'honneur une membre du club : Perrine Torrent. Car en effet, Perrine a porté haut les couleurs de notre club. En votre nom, je félicite chaleureusement Perrine pour ses succès en haute montagne. Faire l'ascension des 2 plus hauts sommets des 2 Amériques, la même année (Aconcagua : 6962 m et Mont Denali : 6194 m) mérite bien un fameux coup de chapeau. Le club vient de fêter le 10ème anniversaire de sa création. Les 2 ascensions de Perrine sont un beau cadeau ! Merci Perrine.

L'automne est là. L'hiver est à notre porte. Je vous souhaite une belle saison hivernale. Espérons que neige et glace, en montagne, seront au rendez-vous pour notre plus grand bonheur. Bien cordialement

**Claude Fiegel**  
Président du CAF du Pays Thur-Doller

# CAF Pays Thur-Doller : escalade en salle

## Calendrier 2015 - 2016 des SAE gérées par le Club Alpin du Pays Thur-Doller

<i>Salle</i>	<i>Lundi</i>	<i>Mardi</i>	<i>Mercredi</i>	<i>Vendredi</i>	<i>Dimanche</i>
<b>Bitschwiller-lès-Thann</b>	18 h - 20 h Initiation jeunes  20 h - 22 h Escalade adultes		20 h - 22 h Escalade adultes	Uniquement les vendredis du mois de novembre (4 séances) 18 h - 20 h Initiation adultes	9 h -11 h Escalade adultes séances sur demande téléphoner à Jérémie HINGRE 06 81 93 60 78
<b>Cernay</b>		20 h - 22 h Escalade adultes		18 h - 20 h Initiation jeunes  20 h - 22 h Escalade adultes	

**Bitschwiller-lès-Thann** : salle des sports.

**Cernay** : centre sportif de Cernay, rue Gustave Eiffel.

**Escalade adultes** : Ces salles sont ouvertes d'octobre à fin mai, même pendant les vacances scolaires, sauf vacances de Noël, jours fériés et ponts. Accès sous réserve de l'acquisition d'une carte annuelle d'accès aux murs d'escalade (se renseigner au local le jeudi soir).

### INITIATION ESCALADE JEUNES (12-17 ans)

SAE de Cernay les vendredis de 18h à 20h (12 places)

SAE de Bitschwiller-lès-Thann les lundis de 18h à 20h (12 places)

Sorties extérieures à partir du mois de mai 2016.

Week-end jeunes : 25 - 26 juin 2016

### INITIATION ESCALADE ADULTES

Renseignements et inscriptions : Céline STEINER 06 61 34 84 93 [celinevi83@hotmail.fr](mailto:celinevi83@hotmail.fr)

Les initiateurs escalade du CAF du Pays Thur-Doller proposent aux adultes membres du club une initiation à la pratique de l'escalade en Structure Artificielle d'Escalade (SAE).

L'initiation se déroule sur quatre séances de 2 heures au cours du mois de novembre 2015 à la SAE de Bitschwiller - 3, rue de la Gare - complexe sportif. Dans le cadre de la formation, le club peut prêter le matériel nécessaire (sauf chaussons d'escalade).

Nombre de places : 12



# CAF Pays Thur-Doller : programme hiver- printemps 2015-2016

RAQ.....	Randonnée en raquettes
SA.....	Ski-alpinisme ou ski de montagne
SP.....	Ski de piste
CASC.....	Cascade de glace
ALP.....	Alpinisme

## NOVEMBRE

14-15..... **SPELEO** ..... Pierre Larèche (Lorraine - F) **F** ..... R. MIDON

## DECEMBRE

3..... **SA** ..... Initiation au ski de randonnée ..... A. FABIAN  
*En salle*

10..... **SA** ..... Initiation au ski de randonnée ..... A. FABIAN  
*En salle*

13..... **SA** ..... Entraînement DVA (Vosges - F) **F** ..... A. FABIAN  
*Y compris cycle de formation*

19..... **SK** ..... Skating en Forêt Noire (D) **F** ..... P. TORRENT

## JANVIER 2016

2-3..... **SA +RAQ** ... Brunigal (Alpes bernoises - CH) **PD**.....P. TORRENT - R. MIDON  
*Construction d'igloo*

9..... **SA** ..... Niederhorn (Alpes bernoises - CH) **PD** ..... A. FABIAN  
*Formation au ski de rando*

16 ou 17 ..... **SA** ..... Vanil Carré (Alpes fribourgeoises - CH) **PD+** ..... P. DUROCHER

16-17..... **SA** ..... Albristhubel (Alpes bernoises - CH) **PD-2**.....P. TORRENT

17-18..... **SA** ..... Hundsruigg (Alpes bernoises - CH) **F** ..... A. RENOU

23-24..... **SA** ..... Week-end Sécurité (Alpes bernoises - CH) ..... A. FABIAN  
*Avec guide de haute montagne : Formation au ski de rando pour tous pratiquants*

29-30..... **CULTURE**... Soirées du Film de Montagne et d'Aventure ..... A. FABIAN  
*Au Relais Culturel Pierre Schielé de Thann*

*Ve 29 : Films d'aventures humaines*

*Sa 30 : Films de freeride et adrénaline*

30 ou 31 ..... **SP** ..... Grindelwald (Alpes bernoises - CH).....D. FEDER

30 ou 31 ..... **SA** ..... Rosstock (Alpes de Glaris - CH) **PD** ..... P. DUROCHER

31-1/02..... **SA** ..... Winterhorn (Alpes d'Uri - CH) **F2** ..... P. TORRENT

31-1/02..... **RAQ** ..... Lac des Corbeaux (Vosges - F) **F** ..... A. MARQUAT

## FEVRIER

6-13..... **SA** ..... Autour de Medels (Alpes d'Adula - CH) **PD - D**..... A. FABIAN  
*Ski de rando en étoile*

*Ouvert au cycle d'Initiation*

20..... **CASC** ..... Lac Blanc (Vosges - F) ..... A. RENOU

21..... **SA** ..... Gantrisch (Alpes de Fribourg - CH) **PD+**..... A. RENOU

27-28..... **SA** ..... Chrummfadenflue - Ochse (Alpes de Fribourg - CH) **PD1** . A. FABIAN  
*Initiation au ski de rando et tous autres participants*

# CAF Pays Thur-Doller : programme hiver- printemps 2015-2016

## MARS

---

5 ou 6	SA	Wildhorn (Alpes bernoises - CH)	PD-	P. DUROCHER
12	SP	Adelboden (Alpes bernoises - CH)		D. FEDER
12-13	SA	Pizzo Lucendro (Alpes du St Gothard - CH)	PDa2	P. TORRENT
19-20	SA	Cornettes de Bise (Chablais - F)	PD+	A. FABIAN
26-27	SA	Tödi (Alpes de Glaris - CH)	PD+a	A. RENO

## AVRIL

---

2	SA	Col des Chamois (Alpes de Vaud - CH)	PD+	P. TORRENT - R. MIDON
2 ou 3	SA	Autour de Bannalp (Alpes d'Uri - CH)	PD	T. LUTHRINGER
4-9	SA	En Silvretta (CH)	PD+	A. FABIAN
16-17	SA	Wetterhorn (Alpes bernoises - CH)	ADa	A. RENO
23 ou 24	SA	Rorspitzli (Alpes d'Uri - CH)	AD+	P. DUROCHER
30-1/05	SA	Le Buet (Aiguilles Rouges - F)	PD2	P. TORRENT

## MAI

---

7-8	SA	Fibbia (Alpes du St Gothard - CH)	PD+a2	A. FABIAN
		<i>Avec bivouac ou hébergement</i>		
14-15	SA	Mont Rose (Alpes valaisannes - CH)	ADa	A. RENO - P. TORRENT
14 ou 15	SA	Sustenhorn (Alpes d'Uri - CH)	PD+a	P. DUROCHER
21 ou 22	SA	Brisen (Alpes d'Uri - CH)	PD+	P. DUROCHER

## JUIN - JUILLET

---

18-19/06	ALP	Blüemlisalp Face N (Alpes bernoises - CH)	D	T. LUTHRINGER
2-3	ALP	Trotzigplanggstock Arête SE (Alpes d'Uri - CH)	AD	T. LUTHRINGER
16-17	ALP	Balmhorn Zackengrat (Alpes bernoises - CH)	PD	T. LUTHRINGER

### Programme de sorties RAQUETTES : Francine Schnebelen

De décembre à avril, tous les 3èmes samedis du mois. Sorties dans les Vosges ou en Forêt Noire. Se renseigner auprès de Francine ou lors des permanences du club.

### Programme de sorties SKI DE FOND : Francine Schnebelen

De décembre à mars, tous les 1ers dimanche du mois. Sorties dans les Vosges ou en Forêt Noire. Se renseigner auprès de Francine ou lors des permanences du club.

### Programme de sorties SKI TELEMARK : Mario Faoro

Sorties organisées au cas par cas. Se renseigner auprès de Mario ou lors des permanences.

### Programme de sorties VELO DE MONTAGNE : Daniel Wioland

D'octobre à mai, tous les samedis, mardis ou mercredis de chaque semaine. Sorties dans les environs de Thann ou dans les Vosges. Tous niveaux de facile à difficile. Possibilité de trek sur plusieurs jours (à la demande). Se renseigner auprès de Daniel ou lors des permanences du club.

## CAF Pays Thur-Doller : alpinisme

### Formation ALPINISME avec C. Fiegel, D. Feder, et C. Schwarz

Initiation & perfectionnement - de décembre 2015 à juillet 2016 - 7 séances en salle + 2 sorties école de neige + 1 sortie cascade de glace + 1 sortie école de rappel + 1 sortie école de glace + 1 course d'application.

Inscriptions au club à partir de novembre.

Le programme détaillé sera communiqué à l'inscription.

\*\*\*\*\*

### Camp d'été 2015 du CAF Pays Thur-Doller dans le Val Veni (Italie)

Cette année nous avons innové en prenant le camping comme camp de base. Bien sûr celui-ci disposait de bungalows ou de dortoirs, pour les adeptes de confort sec. La pluie agrémentait les nuits mais épargnait les journées donc aucun souci, excepté pour les départs de course depuis les refuges où il fallait patienter, hésiter avant de se lancer. Avec la canicule au début du mois et les conditions météo (bivouac à plus de 2800m duvet ouvert), le refuge du Gouter fermé (chute de pierres), le massif du Mont Blanc ne se montrait pas sur son meilleur jour. Néanmoins, nous avons pu tenter toutes nos courses sans arriver aux sommets certes mais en profitant des ambiances sauvages du flanc SO du point culminant européen. Je me souviens de cette montée au refuge Gonella sur cet interminable glacier du Miage et sous des averses intermittentes qui essayaient de nous dissuader de continuer... pourtant nous avons tous (10) atteint la pointe des Italiens. Les refuges fréquentés : Elisabetta, Gonella, Monzino, Borelli, Bivouac d'Estelette.

Les cimes atteintes ou presque atteintes : Tré-la-Tête, Petit Mont Blanc, Pointe des Italiens, Aiguille Noire, Pointe Innominata,... Impossible d'achever ce résumé sans évoquer l'ambiance festive qui a animé cette semaine vraiment trop courte. Merci à Alain, Romain, Rémi, Thomas et les autres qui ont su animer le séjour sur les cimes comme au camp de base.

#### Phil Duroc



*Le Bivouac d'Estelette (Photo Emilie)*



# CAF Pays Thur-Doller : récits de course

## Le Mont Blanc de Luigi

Point n'est besoin de présenter le personnage : Luigi, d'abord membre de nombreuses années à Mulhouse, a rallié le club de Thann à sa création. C'est à 67 ans, avant qu'il ne soit trop tard, pour assouvir son rêve d'alpiniste qu'il ira fouler ce sommet mythique. Nous serons huit autres membres à l'accompagner et tenter ce défi. Ce sera les 2, 3, 4 et 5 juillet 2015 et nous profiterons du printemps pour nous mettre en condition lors de trois courses d'entraînement. La réservation de la nuitée au refuge du Goûter pour 9 nous aura fait douter un certain temps mais c'est in extremis que nous avons obtenu nos places. Nous sommes donc partis tranquillement le jeudi après 7h de Thann pour arriver aux Houches à 11h 45 et prendre le téléphérique. Sur le parking il y fait déjà 29 °C. Après seulement 7 minutes nous arrivons à Bellevue et y cassons la croûte sous un soleil de plomb en attendant notre correspondance. Le TMB est ponctuel et s'élance avec une moyenne de 13 km/h jusqu'au terminus du Nid d'Aigle à 2362 m. Notre refuge ne se trouve qu'à 10 minutes de là. Après avoir déposé nos affaires dans la chambre nous décidons de partir en balade jusqu'au pied du glacier de Bionnassay. Au retour, l'heure du dîner fixée à 18h30 arrive bien vite. La soupe, la tartiflette et la tarte permettront à chacun de quitter la table bien calé. Le réveil est programmé juste avant 6h30 pour prendre le petit déjeuner. A peine passé 7 h, tout le monde est prêt pour attaquer les 1400 m de montée vers le refuge du Goûter ! La première partie jusqu'au refuge de Tête Rousse n'est autre qu'une randonnée sur un sentier de montagne. A sa hauteur nous prenons pied sur le glacier et atteignons bientôt le couloir du Goûter réputé dangereux. A cette heure matinale point de chutes de pierres mais l'endroit n'inspire pas confiance. La suite jusqu'au refuge du Goûter ne sera qu'escalade facile dans des rochers sécurisés parfois par des câbles posés à demeure. Les derniers hectomètres sont parcourus dans une neige ramollie par la chaleur exceptionnelle qui règne à cette altitude. C'est après 5 heures d'efforts que nous apercevons ce bel ouvrage accroché au-dessus du vide. Comme il vient d'être midi nous nous attablons et déballons nos vivres emportés. L'après-midi sera consacré à la récupération en prévision des efforts du lendemain. Le refuge se remplit de plus en plus à mesure que l'on s'approche de l'heure du dîner. Il peut être qualifié de décevant surtout que juste avant on est passé à la caisse et là pas de tarif de faveur (63.75 € + 30 € d'arrhes).

Nous ne tardons pas à rejoindre nos couettes pour une nuit trop courte avec un petit déjeuner à 2h. Mais là, c'est du petit déjeuner gargantuesque, nous prenons notre temps et quittons la table parmi les derniers. Luigi rejoint le groupe enfin et alors que nous sommes tous prêts et trépidons d'impatience dans cette ambiance effervescente, il ne retrouve plus son casque. Au dehors souffle un vent fort qui nous fait douter de notre réussite mais tous les autres sont partis. Nous nous élançons enfin et j'attaque un peu fort dans ce premier raidillon pour rattraper les autres mais je lève le pied car derrière cela peine un peu. En direction du Dôme des rafales sérieuses ne manqueront pas de nous déstabiliser à défaut de nous renverser. Au Vallot, nous nous rejoignons et attaquons ce dernier tronçon alors que le soleil pointe à l'horizon et que la lune presque pleine s'efface après nous avoir éclairés. La pente se raidit et la progression se fait au ralenti... Nous essayons de ne pas nous arrêter... Le vent s'est calmé et la pente devient plus douce à mesure que le sommet approche. C'est à notre tour d'y être après seulement 4 heures sur ce Mont Blanc dont certains ont tant rêvé. L'émotion est au rendez-vous ! Beaucoup ont les yeux embués, fiers de l'exploit que cela représente pour Luigi mais aussi pour tous ceux qui foulent ces lieux. Il est 7h04 et nous avons -2°C au thermomètre avec de très bonnes conditions. Les félicitations amicales sont de mise en même temps que les photos souvenirs pour immortaliser ces moments ; certains appellent même leurs proches avec leur téléphone. Après 15 minutes au sommet, nous entamons la redescente à regret tant ces instants étaient intenses.

## Rémi

# CAF Pays Thur-Doller : récits de course

## Hangendgletscherhorn été 2015



*Dans les brumes du  
Hangendgletscherhorn...*

Chaleur moite, brume épaisse, fougères arborescentes...Pourtant, non, nous ne sommes pas en train de marcher sous les lointains tropiques mais dans une des vallées les plus sauvages de la Suisse dite primitive, l'Urbachtal. Des parois verticales arrêtent le regard, là où s'arrête la route asphaltée, faisant naître un sentiment d'isolement et même d'oppression. « D'Walt isch mit Bratter vernagelt » disent nos voisins ! Après avoir traversé l'alpage, le chemin monte tout droit dans la forêt et nous gagnons rapidement du dénivelé. La brume devient plus dense, l'atmosphère est comme ouatée et nous ne faisons que deviner le torrent qui gronde tout en bas, au fond du vallon. Dans cette nature originelle, quelques murets de pierres sèches et d'abondantes colonies d'orties témoignent cependant d'une présence humaine ancienne. Au détour d'un virage le rouge vif des baies d'un sorbier nous surprend. Perlés de fines gouttelettes de rosée les fruits mûrs luisent d'un éclat presque indécent dans la grisaille ambiante. Le chemin est long, très long...Plus haut encore, le sentier côtoie tourbières et petites mares qui reflètent les têtes blanches, soyeuses et échevelées des linaigrettes. La pluie commence à y dessiner de larges cercles concentriques. Nous arrivons enfin à la Gaulihütte. Il était temps ! La pluie maintenant tombe dru. Malgré cela, loin d'être sinistre, l'ambiance me paraît apaisée. Le temps confère au paysage un charme mystérieux. Il y a de la poésie dans l'air. La brume, un temps plus légère, retombe alors sur nous comme une chape. Elle ne se lèvera que beaucoup plus tard, au petit matin, juste à temps pour nous autoriser à nous mettre en route vers le sommet, le Hangendgletscherhorn. C'est alors une partie de cache-cache, un jeu de piste subtil et délicat qui commence. Sentinelles de pierre dressées aux endroits stratégiques par des mains bienveillantes, des cairns guident nos pas hésitants à travers une nature à la beauté sauvage, de plus en plus minérale. A l'approche du sommet nous découvrons avec un vague sentiment de déception les quelques blocs de rochers instables formant une pointe somme toute assez peu différenciée du reste. Le temps presse et nous décidons de boudier les derniers mètres qui nous en séparent encore. Mais qu'importe ! C'est sans doute davantage le chemin, voire sa seule idée, qui compte.

**Perrine**

**Le Club Alpin Français du Pays Thur Doller vous propose**

**Sa 8<sup>e</sup> soirée du film de montagne et d'aventure...**

qui sera composée de deux soirées :

Au Relais culturel de Thann

**Vendredi 29 janvier 2016 à 20 h**

- ✓ films d'aventures humaines en montagne (dans la tradition de ces soirées)

**Samedi 30 janvier 2016 à 20 h**

- ✓ Free ride et autres aventures à la verticale... ou presque

Les films seront sélectionnés parmi les meilleurs films primés dans les festivals internationaux 2015 (Autrans, Grenoble, Diablerets, Kandal...).

**Un concours « photos de montagne » précèdera cet évènement.**

- Le thème et les modalités de participation seront diffusés prochainement.

**CHEZ SPECK SPORTS - LE CHOIX, LE CONSEIL**



Des passionnés à votre service

Ouvert tous les jours en hiver  
Chèques vacances acceptés

**CONDITIONS SPECIALES CAF**

**SKIS SNOWBOARDS - VETEMENTS TECHNIQUES ET LOISIRS  
LOCATIONS SAISON-SEMAINE-JOURNEE**

**68-BITSCHWILLER-LES-THANN**

**TEL- 03.89.37.09.07**

**NOTRE SITE INTERNET - [www.speck-sports.com](http://www.speck-sports.com)**

Fédération Française des **Clubs Alpains** et de **Montagne**

**Club Alpin Français de Mulhouse**

1, rue de Thann - 68200 Mulhouse tél 03 89 43 33 22

Site internet : [www.cafmulhouse.ffcam.fr](http://www.cafmulhouse.ffcam.fr) ; adresse mail : [cafmulhouse@ffcam.fr](mailto:cafmulhouse@ffcam.fr)

Président : Paul WALDY

**Club Alpin Français du Pays Thur-Doller**

Maison des Associations, 18, rue de la Halle - 68800 Thann tél. 03 89 37 44 47

Site internet : [clubalpin-pays-thurdoller.ffcam.fr](http://clubalpin-pays-thurdoller.ffcam.fr) ; adresse mail : [clubalpin.thurdoller@aliceadsl.fr](mailto:clubalpin.thurdoller@aliceadsl.fr)

Président : Claude FIEGEL

*Permanences Mulhouse et Thann : les jeudis de 18h à 19h45*

**Bulletin MARMOTTE** Rédacteur en chef : Yves FRIQUET - Imprimeur : MACK Meyenheim

ISBN 2-9513584-1-5 Dépôt légal : 18947



# L'ART DE GÉRER VOTRE PATRIMOINE

Chaque patrimoine est unique. Il nécessite une approche personnalisée pour une gestion performante et professionnelle. Banque mutualiste d'envergure internationale, le Crédit Mutuel s'engage à bâtir avec vous une stratégie patrimoniale de qualité, basée sur la confiance, la proximité et le savoir-faire. L'art de gérer votre patrimoine, c'est avant tout privilégier vos intérêts en toute indépendance !



**Crédit Mutuel**  
**LA banque à qui parler**

CRÉDIT MUTUEL MULHOUSE SAINTE-GENEVIÈVE  
2, RUE LOUIS PASTEUR – 68100 MULHOUSE