

Office des Musées cantonaux

Amt der Kantonalen Museen

Cabinet cantonal de numismatique / Kantonales Münzenkabinett

Activité générale

L'année 1993 restera une année à marquer d'une pierre blanche dans les annales de l'histoire de notre Cabinet de numismatique. Celui-ci fêtait en effet ses 100 ans d'existence comme entité indépendante au sein de la constellation des Musées cantonaux. Afin de marquer dignement ce centenaire, nous voulions ouvrir un peu plus largement les portes de la numismatique au public valaisan, et c'est à cette tâche que s'est attelé M. Patrick Elsig. Ainsi, le 10 septembre, a eu lieu le vernissage de l'exposition *Les dessous de la monnaie*. Montée par le Cabinet des médailles de Lausanne, celle-ci permet à tout un chacun de découvrir les facettes nombreuses et variées de la science numismatique. Nos moyens ne nous auraient guère permis de nous lancer tout seuls dans une telle entreprise et c'est grâce à nos bons contacts avec l'institution lausannoise que notre cabinet a pu bénéficier d'une présentation montée par des professionnels. Adaptée aux locaux de la Grange-à-l'Evêque, avec quelques adjonctions purement séduisantes, elle a permis à déjà plus de 600 personnes (à fin 1993), dont plusieurs classes d'élèves d'âges divers, de faire connaissance avec une science peut-être rebutante de prime abord, mais qui se révèle finalement passionnante. La presse locale en a donné un écho largement positif.

Afin de contrebalancer le côté généraliste de cette exposition par une approche plus spécifiquement valaisanne, M. Elsig s'est encore attelé à la rude tâche de synthétiser l'ensemble de nos connaissances sur la monnaie de notre région, dans un ouvrage de 160 pages (en deux versions: française et allemande). Là aussi, le but premier était la vulgarisation; on y découvre l'histoire de la monnaie valaisanne, des pièces véragres à nos pièces confédérales.

M. Elsig a, d'autre part, continué de participer au comité du Groupe suisse d'étude des trouvailles monétaires et a encore été nommé membre de celui de l'Association des Amis du Cabinet des Médailles de Lausanne, éditrice de bulle-

tins annuels et d'une série nouvelle: les *Cahiers romands de numismatique*. Cette association nous permettra d'entretenir des rapports que nous espérons fructueux avec les autres cabinets de numismatique romands.

Achats

— médaille du *renouveau de l'alliance entre le Valais et les sept cantons catholiques*, en 1696, argent, 42,2 mm, poids 27,69 gr. (Pl. XVI)

— une série de cinq cartes postales à *sujets numismatiques*:

3 cartes montrant les fouilles romaines de Martigny avec, en exergue, la reproduction de pièces d'or d'un trésor conservé dans nos collections (aux effigies des empereurs Othon, Néron et Vespasien), vers 1900, imprimé couleur, 14 x 9 cm;

2 cartes montrant le système monétaire suisse au début du siècle (l'une avec des billets de banque cantonaux), 1900-1920, imprimé couleur, 14 x 9 cm.

Dons

de Geneviève Mariéthoz, Sion:

pièce-souvenir du spectacle *Farinet*, 1986. Reproduction agrandie de la pièce de 20 centimes frappée en 1850 par la Confédération suisse. Graveur: L. Imhof, aluminium, 33 mm, poids 6,48 gr.

Musée cantonal d'archéologie / Kantonsmuseum für Archäologie

Sans conservateur, le Musée cantonal d'archéologie ne s'est guère distingué par ses activités en 1993. La directrice des Musées cantonaux qui, en l'absence de conservateur, gère cette institution, a entrepris de mandater un bureau privé d'archéologie pour mettre sur pied un projet de gestion des collections et un cahier des charges. Devant l'ouverture toujours plus fréquente de nouveaux chantiers de fouille importants, la situation du patrimoine archéologique cantonal devient préoccupante. Nous osons espérer que l'agrandissement du musée par l'annexion de la Grange-à-l'Evêque ainsi que ce projet-cadre de gestion décideront les autorités à enfin octroyer un responsable à cette importante et prestigieuse collection. Rendez-vous donc en 1994!

Achats

Inventoriés en 1993 mais entrés au MCA, le 8.09.1984:

— 3 phalères celtiques provenant du Valais (?), bronze, diam. 20,8 cm; 15,7 cm; 6,5 cm;

— phalère celtique carrée provenant du Valais (?), bronze, 14,7 x 14,7 cm;

- hachette provenant du Valais (?), bronze, long. 8 cm;
- 2 strigiles provenant du Valais (?), bronze, 20,5 x 14 cm, et 24 x 19,2 cm.

Dons

Inventoriés en 1993, mais entrés au MCA, le 15.06.1991:

du Fonds Nyfeler, Kippel:

- arc néolithique, 2120-1690 av. J.-C., trouvé en 1944 au glacier du Lötschenpass, Valais, en bois d'if (*taxus baccata*), long. 117 cm;
- arc néolithique, 2460-2043 av. J.-C., trouvé en 1934 au glacier du Lötschenpass, Valais, en bois d'if (*taxus baccata*), long. 144 cm;
- arc néolithique, 2125-1742 av. J.-C., trouvé en 1944 au glacier du Lötschenpass, en bois d'if (*taxus baccata*), Valais, long. 166 cm.

Versements

Inventorié en 1993 mais entré au MCA, le 20 janvier 1987:

matériel provenant des fouilles de l'église de Glis, 1984, remis au Service archéologique du Valais par le bureau Stöckli en juillet 1986.

Bibliographie: Georges DESCOEUDRES, Jachen SAROTT, dans *Vallesia* XLI, 1986, pp. 349-448.

Musée cantonal des beaux-arts / Kantonales Kunstmuseum

Personnel

Au niveau des postes scientifiques, aucun changement n'est à signaler par rapport à 1992: M. Bernard Fibicher occupe toujours le poste de conservateur du Musée cantonal des beaux-arts à mi-temps. Il est secondé par Mme Valérie Marty, conseillère scientifique, à raison de deux jours hebdomadaires. M. James Vollery, gardien au Musée cantonal des beaux-arts (bâtiment du Vidomnat) a, quant à lui, pris sa retraite; il est remplacé par M. Christian Quennoz.

Locaux

En 1993, nous avons eu la possibilité d'utiliser pour la première fois, pour nos expositions temporaires, le premier étage de l'ancien Arsenal fédéral (Rue de Pratifori 18), appelé désormais, afin d'éviter toute confusion avec d'autres bâtiments militaires à Sion, «Arsenal de Pratifori».

Dans le but d'améliorer l'accueil de ses visiteurs, le Musée cantonal des beaux-arts a été doté d'une nouvelle loge d'entrée (bâtiment de la Majorie). L'architecte Jean-Gérard Giorla a su utiliser au mieux cet espace exigü capable d'abri-

ter désormais une garde-robe, un point de vente de catalogues, cartes postales et affiches ainsi qu'un petit espace de lecture.

Le départ des collections du Musée d'histoire et d'ethnographie, conservées jusque là en grande partie dans certains locaux du MCBA, nous a permis d'entreprendre le réaménagement des réserves pour les peintures, sculptures, dessins et gravures du MCBA à l'intérieur même du musée. Ces travaux se poursuivront en 1994.

Collections, restaurations

Les moyens financiers très réduits dont nous disposions en matière d'acquisition pour 1993 ne nous ont pas permis d'acquérir des oeuvres importantes. Ces oeuvres ne manquent pourtant pas sur le marché actuellement. Dans ces circonstances, les différents dons et legs furent fort bienvenus: relevons en particulier une huile monumentale d'Edouard Ravel, *Paysage. Val d'Anniviers*, incorporée dans la Fondation Michel Lehner; une peinture de Raphaël Ritz et deux portraits de Laurent Justin Ritz (cf. liste des acquisitions).

En fait de restaurations, nous avons concentré nos efforts sur les peintures de Raphaël Ritz qui seront exposées, en commémoration du centenaire de la mort de cet artiste, durant l'été 1994, à l'Arsenal de Pratifori.

Expositions

En cette deuxième «année de la pauvreté» nous étions contraints de continuer avec un programme d'expositions temporaires fortement réduit. L'exposition de l'artiste allemand *Günther Förg* - installation avec six peintures translucides accrochées devant les fenêtres de l'église des Jésuites en guise de «vitreaux» -, bien qu'ouverte au public en janvier 1993, fut en réalité «produite» et financée en 1992.

Avec l'exposition [*FACEASPSAS*], retour à la production régionale: cette manifestation (du 30 janvier au 21 mars 1993) célébrant le vingtième anniversaire de la section valaisanne de la Société des peintres, sculpteurs et architectes suisses (SPSAS) occupait, à l'exception de la «salle Olsommer», la totalité du Musée des beaux-arts. Neuf architectes (ou bureaux d'architecture) et quinze artistes y exposèrent une réalisation ou un ensemble d'oeuvres des années 90.

En guise d'inauguration de nos nouveaux espaces à l'Arsenal de Pratifori, nous avons choisi de jeter un regard rétrospectif sur le programme d'art contemporain de ces dernières années: *Quelques travaux au sol... et une peinture*, (du 3 avril au 9 mai 1993), réunissait des oeuvres de 12 artistes (valaisans et suisses) déjà présentés au MCBA lors d'expositions individuelles ou collectives ainsi que celles de 5 jeunes artistes valaisans peu ou pas connus dans leur canton.

Compte tenu de notre situation financière, nous avons axé nos efforts sur l'élaboration d'un nouvel accrochage des collections. Contrairement aux accrochages chronologiques précédents, comme par exemple *Votre musée vous expose. Regards sur l'art en Valais*, qui a duré du 28 février 1992 au 10 janvier 1993, la nouvelle présentation des collections, *Antithèses*, privilégie un point de vue thé-

matique. Accrochée depuis le printemps et visible jusqu'en fin 1994, elle tente une confrontation constructive entre des oeuvres a priori incompatibles, du point de vue de la période comme des styles. Accompagnée d'une documentation didactique, elle cherche donc, par l'opposition, la dualité, l'antithèse, à renouveler notre regard sur la production plastique valaisanne du XVII^e siècle jusqu'à nos jours.

Diffusion, animation

Différentes actions ont été menées pour intensifier les contacts du musée avec l'extérieur - le public, les autorités et les autres institutions culturelles - dont:

- l'organisation, maintenant régulière, de visites commentées publiques chaque premier jeudi du mois, ainsi que de visites privées sur demande;
- l'établissement plus systématique de contacts directs avec la presse locale et romande (notamment le magazine des arts, *Voir*), en relation avec les expositions en cours, avec parution de textes de présentation et photos publicitaires;
- la poursuite de notre collaboration à diverses associations culturelles (Conseil de la Culture, Commission culturelle municipale, Amis de Marguerite Burnat-Provins, etc.);
- la présidence, l'organisation ou la participation à des concours artistiques extérieurs (Chapelle de Champex, Ecole professionnelle de Martigny, Ecole professionnelle de Sion, Centre d'instruction de la protection civile de Grône);
- la participation régulière aux jury des prédiplômes et diplômes de l'Ecole cantonale des beaux-arts de Sion;
- la contribution à des séances d'information pour collégiens, sur les études et métiers qui touchent aux beaux-arts.

Publications

Le catalogue de l'exposition [*FACEASPSAS*], édité conjointement par le MCBA et la SPSAS-Valais, est devenu, grâce à divers apports financiers extérieurs, un ouvrage assez volumineux qui porte la «griffe» de Jacques Glassey (artiste/graphiste) et du photographe Robert Hofer. Il contient des textes de Valérie Marty-Zen Ruffinen, Charles-André Meyer et Bernard Wyder. Si l'installation de Günther Förg dans l'église des Jésuites était documentée par une modeste plaquette de huit pages seulement, nous avons pu éditer en revanche, en fin d'année, un ouvrage proposant une synthèse de toutes les installations commanditées à des artistes suisses ou étrangers depuis 1985. Cette publication met ainsi un point final à ce cycle d'expositions qui a pu faire connaître le MCBA en dehors de nos frontières.

Achats

a) du Musée cantonal des beaux-arts:

ARMAND Charles, *Nature morte au lièvre*, s.d, huile sur toile, monogrammé, 90,5 x 75,5 cm;

Anonyme, *Bacchus*, s.d, huile sur toile, non signé, 46,5 x 38,5 cm;

GHERRI-MORO, Bruno, *La Revue à Lausanne*, 1959, lithographie 7/12, signée, 63 x 46,7 cm;

Album de 20 gravures comportant des scènes pastorales et marines, XIX^e siècle (?), eaux-fortes collées sur papier, 38,3 x 51,5 cm;

GIGON, André, *Strates*, 1990, portefeuille de 15 gravures 2/6, pointe-sèche, signé et numéroté, 28 x 19 cm (Pl. Ia)

ZAHLER, Guy, *Souvenir. La Pierre-à-Voir*, 1986, lunettes avec verres gravés à la pointe sèche, signé, 3,8 x 13 cm (Pl. Ib);

DELEZE, Philippe, *Sans titre*, 1993, lithographie sur papier Rives, 219/250, signé, 66 x 50,5 cm. Gravure éditée par la SPSAS Valais, 1993.

Inventorié en 1993 mais entré au MCBA en décembre 1984:

Portfolio de 3 estampes Niedergesteln, 1984, eau-forte et aquarelle sur plaque de zinc, par JORDAN, Alfons; WIRZ, Hans-Uli et WYER, Christoph.

Inventorié en 1993 mais entré au MCBA en janvier 1984:

Album de 12 estampes: 10^e Anniversaire SPSAS Valais (1973-1983), 1983 par: BLANCHET, Albin; BOLLIN, Daniel; BOVISI, Michel; CHAVAZ, Albert; CHEDEL, Raoul; COUTAZ, Jean-Pierre, DUARTE, Angel; GLASSEY, Jacques, GUHL-BONVIN, Simone, LOYE, Pierre; TRITTEN, Gottfried; ZWISSIG, Mirza.

Inventoriés en 1993 mais entrés au MCBA en février 1974:

LOYE, Pierre,

— *Femme*, 1971, bois, plastique, signé, 18 x 15 cm;

— *Coucher de soleil*, 1971, métal peint, 13 cm;

— *Femme devant le miroir*, 1972, bois, ciment, diam. 13 cm;

— *Lettre*, 1971, métal peint (papier à lettre, enveloppe, crayon et timbres);

— *Crayon et trait*, 1972, fil de fer, crayon, 23,5 cm;

— *Pochette d'allumettes*, 1972, métal peint, 3,5 x 4,2 cm;

— *Paquet de cigarettes*, 1971, métal peint, 8 x 6 cm;

— *Pêcheur*, 1972, métal peint, 13,5 x 8,5 cm;

— *Journal*, 1971-72, tôle de fer, 50 x 68,5 cm.

b) du Conseil de la culture, art et artisanat:

BRUNNER Stéphane,

— *Sans titre*, 1991-92, encre de chine sur papier, signé, 145 x 131 cm;

— *Sans titre*, 1991-92, encre de chine sur papier, signé, 145 x 131 cm.

HENSEN Andreas,

- Variationen über Fischers Fritz *Variation IV*, 1989, acrylique, cendre et pigments sur toile, 45 x 45 cm;
- Variationen über Fischers Fritz *Variation II*, 1989, acrylique et pigments sur toile, 45 x 45 cm.

AYMON Christine,

- *Samoureine*, 1990-92, sculpture, métal et ardoise, signé, 190 x 140 cm;
- *Stat 1*, 1990-92, sculpture-lance, métal, ardoise et bois, signé, 220 x 30 cm.

WENGER Philippe, *Sans titre*, 1993, acrylique sur toile, signé, 80 x 180 cm.

DUYVENDAK Yan, *L'Amour du Prochain II*, 1993, ensemble de 7 miroirs de couleurs et de dimensions différentes.

GENOUD Olivier, *Sans titre*, 1992, stèles, bois, peinture à l'huile, 3 éléments 198 x 50 x 40 cm (Pl. IV).

Inventoriée en 1993 mais entrée au MCBA en juillet 1985:

Série de 50 photographies de DUBUIS, Bernard, *Rhône sauvage du glacier au Léman*, 1984-85, photographies noir/blanc sur papier baryte, 26 x 24 cm.

Dons

de M. Yan Duyvendak, Genève:

DUYVENDAK Yan, *Vos souvenirs avec leurs cadres d'horizons*, 1993, photographie couleur sur papier plastique, laminé, collé sur alu, 70 x 53,8 x 4,7 cm.

Legs

de Kurt Hottenberg, La Tour de Peilz:

RITZ Raphaël, *Paysage avec la Majorie*, s.d, huile sur toile marouflée sur carton, signé, 37 x 28,2 cm (Pl. II);

RITZ Laurent-Justin,

— *Portrait du grand-père de Louis Calpini*, 1830, huile sur toile, signé, 36,8 x 28,5 cm;

— *Portrait du père de Louis Calpini*, 1836, huile sur toile, signé, 36,5 x 29,2 cm;

ROTEN-CALPINI Berthe,

— *Paysage de Savièse*, s.d., huile sur toile, signé, 56 x 74,8 cm;

— *Le lac de Montorge*, s.d., huile sur toile, signé, 62,5 x 82,5 cm.

Dépôts

de la Congrégation des Soeurs hospitalières, Sion:

CHAVAZ Albert, *Oeuvre de miséricorde*, 1957, ensemble de 6 vitraux, verre et plomb, signés, 41 x 42 cm;

de la Fondation Michel Lehner, Crans:

RAVEL Edouard, *Paysage. Val d'Anniviers*, 1894, huile sur toile, signé,
190 x 287,5 cm (Pl. III);

de l'Hoirie André Gigon, par Mme Gigon-de Quay, Sion:

GIGON, André,

- *La Rouquine*, 1962, sculpture, bronze, 36 x 29 x 26 cm;
- *Les tables de la loi*, 1970, sculpture, bronze, 60 x 46 x 118 cm;
- *Le dernier fanal*, 1974, sculpture, bronze, 58 x 42 x 31 cm;
- *Le samouraï*; 1982, sculpture, bronze, 94 x 56 x 38 cm;
- *La douce cohérence*, 1982, sculpture, bronze, 28 x 29 x 23 cm;

Restaurations

Atelier Gisèle Carron Favre-Bulle, Martigny:

CINI Alfred, *Venthône*, 1949, huile sur toile, (inv. 336);

RITZ Raphaël, *Ingénieurs dans la montagne*, s.d, huile sur toile (inv. 1640);

RITZ, Laurent-Justin,

- *Portrait du grand-père de Louis Calpini*, 1830, huile sur toile (inv. 1882);
- *Portrait du père de Louis Calpini*, 1836, huile sur toile (inv. 1883).

Atelier Madeleine Meyer-de Weck, Sion:

RITZ, Raphaël,

- *Intérieur à Zoug*, s.d., huile sur toile (inv. 207);
- *Fouilles de Martigny*, s.d. [1883], huile sur toile (inv. 236);
- *Jeune fille de Promontogno, Simplon, en costume de travail*, 1869, huile sur toile (inv. 238);
- *Le diguement du Rhône*, 1888, huile sur toile (inv. 330);
- *La Matze*, s.d. [1892], huile sur toile (inv. 331);
- *La prière sur le Sanetsch*, 1869, huile sur toile (inv. 428);
- *Assomption*, s.d., huile sur toile (inv.1137);
- *Cuisine au Château de Valère*, 1860, huile sur toile (inv.1335).

Atelier Barbara de Wolff, Sion (nettoyage et légères retouches):

RITZ, Raphaël,

- *La veille de la fête ou les deux âges*, 1873, huile sur toile (inv. 205);
- *Sion, rue du Collège. Le crieur public*, s.d., huile sur toile (inv. 206);
- *Intérieur de Valère*, s.d., huile sur toile (inv. 208);
- *Etude pour la correction du Rhône*, s.d., huile sur toile (inv. 367);
- *Montée à Valère (La caminata)*, 1889, huile sur toile (inv. 780);
- *Intérieur de Valère avec le jubé*, 1889, huile sur toile (inv. 781);
- *Vieille femme dans la cuisine de Valère*, s.d, huile sur toile (inv. 985);
- *Intérieur de Valère*, s.d, huile sur toile (inv. 987)
- *Intérieur de Valère avec fresques*, 1868, huile sur toile (inv. 999);

- *Intérieur de la chapelle de Tourbillon*, s.d, huile sur toile (inv. 1000);
- *Intérieur à Evolène*, s.d, huile sur toile (inv. 1001);
- *Intérieur de l'église de Valère, jeune femme en prière et deux enfants*, 1868, huile sur toile (inv. 1136);
- *Saints Jacques et Philippe, la Visitation*. Etude pour les tableaux des 2 autels de l'église de Tourtemagne, avant 1866, huile sur toile (inv. 1138);
- *Le naturaliste*, s.d., huile sur toile (inv. 1473);
- *Paysage avec la Majorie*, s.d., huile sur toile marouflé sur carton (inv. 1881);

ROTEN-CALPINI Berthe,

- *Le lac de Montorge*, s.d., huile sur toile (inv. 1885).

Atelier Beauge, encadrements, à Sion:

RITZ Raphaël,

- restauration de 4 cadres (inv. 205,1473, 987, 985);
- petites remises en état de 5 cadres, (inv. 206, 208, 999, 1136, 1181).

Musée cantonal d'histoire et d'ethnographie, Valère Kantonales Museum für Geschichte und Volkskunde, Valeria

Activités générales

Toujours polarisées par le projet de restructuration du musée, les activités des deux conservateurs, Marie Claude Morand et Thomas Antonietti, se sont vues sensiblement modifiées par la préparation importante qu'ont nécessité le déménagement de toutes les collections du musée, l'organisation de l'exposition *L'homme et les Alpes*, la publication du 3^e cahier d'ethnologie valaisanne, *Mutations touristiques contemporaines, Valais 1950-1990*, et la mise sur pied d'un grand colloque sur le thème «*Y a-t-il encore un avenir touristique pour les Alpes?*»

Néanmoins, nous avons tout de même réussi à progresser dans la conception globale de cette future présentation. Le schéma directeur avec programme du musée, options fondamentales du cahier des charges, changement d'entrée, organisation des espaces, parcours muséographiques, affectation des salles, grandes options techniques, a été approuvé par la commission de restauration au mois de mai. La nouvelle présentation s'articulera chronologiquement de manière à pouvoir présenter l'ensemble de notre histoire politique, sociale et culturelle. Actuellement, nous poursuivons l'étude de détail, en nous appliquant à l'exercice difficile de distribuer les collections dans les espaces et les périodes définis.

Les travaux de restauration des bâtiments progressant, nous serons en mesure, en 1994, de réouvrir au public une partie des bâtiments du musée avec une présentation d'un choix d'objets représentatifs de notre histoire.

Gestion des collections

1993 a marqué pour nous une étape importante: le déménagement de la totalité des collections du musée et leur réaménagement dans leurs nouvelles réserves. Ce travail long et délicat a été commencé en décembre 1992 par le transport des objets conservés au château de Valère et s'est poursuivi, en janvier 1993, par le déplacement des très nombreuses collections déposées dans les réserves du Musée cantonal des beaux-arts. Ces nouvelles réserves ont été équipées et nous avons commencé le rangement des collections en profitant de cette occasion très rare, dans la vie d'un musée, de contrôler toutes les pièces en sa possession. Nous procédons donc actuellement à un diagnostic détaillé de l'état de conservation de nos quelque 20 000 objets, avec l'aide de restaurateurs spécialisés dans divers domaines (sculptures, mobilier, textiles, armes, vitraux, gravures, tableaux, etc). Nous prévoyons aussi de mettre sur pied un système de gestion informatisé de l'état et des mouvements de ces objets qui sera sous la responsabilité de notre préposée aux inventaires, Mme Marie Glassey.

L'étude et la restauration des collections de sculpture et de mobilier médiéval se sont poursuivies avec la collaboration de plusieurs mandataires. En 1994, nous procéderons à la mise en route d'un même type de travail sur nos collections de textiles et d'armes.

Expositions

L'exposition d'une partie de nos collections réunies sous le titre *Représentations du sacré: culture savante et culture populaire dans l'art religieux en Valais*, ouverte le 26 juin 1992, s'est poursuivie durant toute l'année 1993 et ne fermera ses portes qu'au printemps 1994 pour céder la place à la réouverture partielle du musée. Des visites commentées régulières y sont organisées chaque premier mercredi du mois.

Parallèlement à cette mise en perspective de la piété valaisanne d'hier et d'aujourd'hui, nous avons organisé, à l'Arsenal de Pratifori, la présentation suisse de *L'homme et les Alpes*, une exposition consacrée à l'histoire de la relation de notre société avec la montagne alpine depuis la fin du XVIII^e siècle. Montée en collaboration avec plusieurs musées français, italiens et suisses, réunis au sein de la Communauté de travail des alpes occidentales (COTRAO), elle a rencontré un très vif succès, notamment grâce à sa scénographie en trois dimensions, une première en Suisse.

Politique d'acquisitions

Le contrôle détaillé de nos collections ainsi que la nécessité d'élaborer une nouvelle présentation de nos objets nous ont conduits à mieux cerner les lacunes de notre politique d'acquisitions: nous avons encore trop peu d'objets importants pour les XIX^e et XX^e siècles et sommes très démunis dans le secteur de la vie quo-

tidienne pour les périodes anciennes. Mais nos faibles moyens financiers ainsi que notre manque de disponibilité en matière de temps pour la prospection, ne nous ont pas permis de combler ne serait-ce qu'une partie de ces lacunes en 1993.

Toutefois nous avons pu acquérir quelques ensembles intéressants sur la vogue du folklore valaisan dans les années 1960-1990, ainsi que de très beaux objets anciens: deux coffres sculptés dont un de l'ébéniste Mayer (XVIII^e s.) et deux peintures religieuses sur porcelaine de la fin du XIX^e s.

Documentation

Le travail de documentation 93 s'est articulé sur le thème de la publication du 3^e Cahier d'ethnologie valaisanne consacré au tourisme. De nombreux reportages photographiques ont été réalisés dont l'ouverture du «village valaisan» de l'Europapark de Rust en Allemagne, l'architecture de vacances dans la vallée de Conches, le centenaire de la station de Crans-Montana, et les nouveaux tourismes en Valais romand. Nous avons aussi poursuivi notre documentation sur le thème de l'habitat.

Publications

Le Musée cantonal d'histoire et d'ethnographie a publié cette année le troisième Cahier d'ethnologie valaisanne, qui a pour thème et titre les *Mutations touristiques contemporaines dans le Valais de 1950 à 1990*. Dix auteurs ont participé à cet ouvrage sous la direction de Thomas Antonietti et Marie Claude Morand.

En outre, le LABREC (Laboratoire de recherche en ethnologie régionale contemporaine), fondé en 1991 par le musée et un groupe de chercheurs, a publié régulièrement ses Bulletins d'information n^{os} 3 et 4.

Achats

- une série d'articles, de gadgets et de documents créés et utilisés par les «supporters» du FC Sion, Champion suisse en 1992, comprenant: pull, T-shirt, parapluie, mascotte en peluche, casquettes, écharpe, serre-tête, briquet, porte-monnaie, pins, cabas, fanions, affiches, cartes postales, brochures;
- miroir de style Empire, provenant d'une famille sédunoise, 112 x 58 cm;
- I.W. Baumgartner del Klauber, Diplôme F. JOANNES BAPTISTA CONSTANTIIUS..., 1760, eau-forte sur papier, 59 x 78,5 cm, provenant d'une famille sédunoise;
- machine à nettoyer les couteaux, fin XIX^e - début XX^e s., de forme cylindrique, en bois verni, laiton et fonte, 41,5 x 36 cm, diam. 36 cm, provenant d'une famille sédunoise;

- une série d'objets domestiques et agricoles de provenance valaisanne réutilisés pour la décoration d'une «chambre valaisanne» recréée, dans une maison particulière à Himmelried (Soleure), comprenant:
cloche de vache, masques du Lötschental, barillet, luge, fléau, râteau, chaudron, tabouret à traire, hotte, clochette, coffre et pierre à aiguiser;
- une série d'objets souvenirs des années 50, comprenant:
chalet avec projection de dias, chalet-tirelire, tirelire en bois sculpté «Sierre», cadres-relief sculptés «Findelen» et «Saas-Fee», écrin en porcelaine «Le Châble»;
- une série d'objets documentaires comprenant:
foulard avec motifs typiques, insignes de fêtes, documents, calendrier de 1936;
- une série d'objets documentant l'image du Valais et l'histoire du tourisme, l'artisanat local et les sociétés de costumes:
assiette en bois avec le Cervin, croix en bois «Les Haudères», cendrier «Findeln», bloc bois et métal «Matterhorn», chien du Grand-Saint-Bernard, fer à cheval «Bleusy-Nendaz», affiche *Kantonales Trachtenfest Brig 1959*, plaque commémorative *Fête cantonale des musiques valaisannes*, Sierre 1936;
- 2 «boilles» à lait provenant d'un alpage de la région de Monthey;
- machine à traire provenant d'un alpage du Turtmanntal utilisée à partir des années 70;
- un lot d'objets, sujet *cycle de vie*, provenant de Sierre: souvenir de service militaire «Première guerre mondiale», portraits, cahier d'école, documents et photos;
- un lot d'objets-souvenirs en miniature, *tourisme et artisanat*, comprenant:
chance valaisanne «Sion», gourde en porcelaine «Visp-Viège», assiette en bois «Furka-Pass», assiette en bois à motifs floraux «Salvan»;
- coffre attribué à Alexandre Mayer, de style Renaissance, daté de 1672, monogrammé CIV GM AC IA, en bois de noyer, 77 x 155 x 61 cm (Pl. VIa);
- anonyme, *Jeune femme en prière*, dernier quart XIX^e s., peinture émail sur porcelaine de Berlin, 32 x 26 cm, dans un cadre de style néo-renaissance en bois massif sculpté, 54 x 45 cm, provenant d'une collection privée de Sion;
- anonyme, *Marguerite*, (d'après le tableau homonyme du peintre lyonnais Jean-Baptiste Bertrand (1823-1887), peint en 1870), dernier quart du XIX^e s., peinture émail sur porcelaine de Berlin, 32,8 x 20 cm, dans un cadre de style néo-gothique en bois massif sculpté, 62 x 38 cm, provenant d'une collection privée de Sion (Pl. VII).

Dons

de Mme Aimée Berthousoz, Plan-Conthey:

costume du groupe folklorique «A Cobva» de Conthey, porté par Louis Berthousoz (1917-1992), comprenant:
veston, pantalon, gilet, chapeau, chemise, cravates, ceinture, bas, chaussures et badges.

de Mme Marie Claude Morand, Troistorrents:

— poêle à brisolée, XX^e s., fer, diam. 28 cm, provenant de Troistorrents;
— ciseaux à tondre les moutons, XX^e s., fer, 20,5 x 5,7 cm, provenant de Troistorrents;
— baignoire réutilisée comme abreuvoir des vaches dans les champs, provenant de Troistorrents;
— bouteille de vin avec étiquette représentant le Cervin, 1990, verre et papier;
— couteau de poche souvenir des Jeux olympiques d'Albertville, 1992.

Anonyme:

— couverture de carnet de fête, *75^e anniversaire de la Section fédérale de gymnastique de Monthey*, 1949, imprimé couleur sur papier, 21 x 13,8 cm;
— affiche *carnaval de Monthey*, 1948, imprimé couleur sur papier, 94 x 59,5 cm;
— affiche *75^e anniversaire de la Section fédérale de gymnastique de Monthey*, 1949, imprimé couleur sur papier, 93,5 x 59,5 cm.

de M. Werner Bellwald, Bâle:

G. Felici (photographe pontifical), *La garde pontificale suisse à Rome*, avant 1908, photographie noir/blanc, 19,5 x 25,5 cm.

de M. Joseph Schmidt, Sion:

verre à vin souvenir de la *Fête cantonale des costumes*, Bagnes 1980.

de la Commune de Brigue:

— affiches-horaires des offices religieux et prières, provenant de la chapelle Saint-Antoine à Brigue, XX^e s, carton, 16,8 x 35,7 cm;
— planche provenant de l'une des cellules de l'ancienne prison de Brigue (Police cantonale), portant des inscriptions, des dessins, des dates, des prières, etc.

de M. Jean-Pierre Balzli, Ardon:

— poupée, vers 1923, en porcelaine, tissu et paille, ayant appartenu à Mme Emilie Sahli-Besson (1909-1993), h. 75 cm.

de M. Fritz Andres, Heimberg:

plaque de ceinture du Haut Moyen Age, provenant de Guttet: bronze, long. 7,2 cm.

Legs

de Mme Gemmaine Fallot née Cherbuliez, Caen, France:

- coffre valaisan, daté de 1689 avec les initiales S.Z.M. / B.Z.M., provenant de Viège, en bois de noyer, 75 x 168 x 56 cm (Pl. VIb);
- channe en étain, XVIII^e s., fonderie bernoise (?), 31 x 30 cm; diam. 9,5 cm; poids 1900 gr;
- channe en étain, XVIII^e s., fonderie Bauer à Coire, h. 18,2 cm; diam. 11,8 cm; poids 925 gr;
- channe en étain, fondeur anonyme, h. 25 cm; diam. 12,5 cm; poids 1000 gr.

Versements

Inventoriés en 1993 mais entrés au MCHEV, le 24 juin 1992:

- Fonds Joseph Morand: boucle de ceinture burgonde, damasquinée, avec contre-plaque, provenant du Valais (?);
- plaque-boucle, contre-plaque avec décoration d'argent et de laiton, époque burgonde, provenant de Massongex, VS. Fouille 1988.

Inventorié en 1993 mais entrés au MCHEV, le 20 janvier 1987:

- matériel provenant des fouilles de l'église de Glis, 1984, remis au Service archéologique du Valais par le bureau Stöckli en juillet 1986.

Bibliographie: Georges DESCOEUDRES, Jachen SAROTT, dans *Vallesia* XLI, 1986, pp. 349-448.

Restaurations

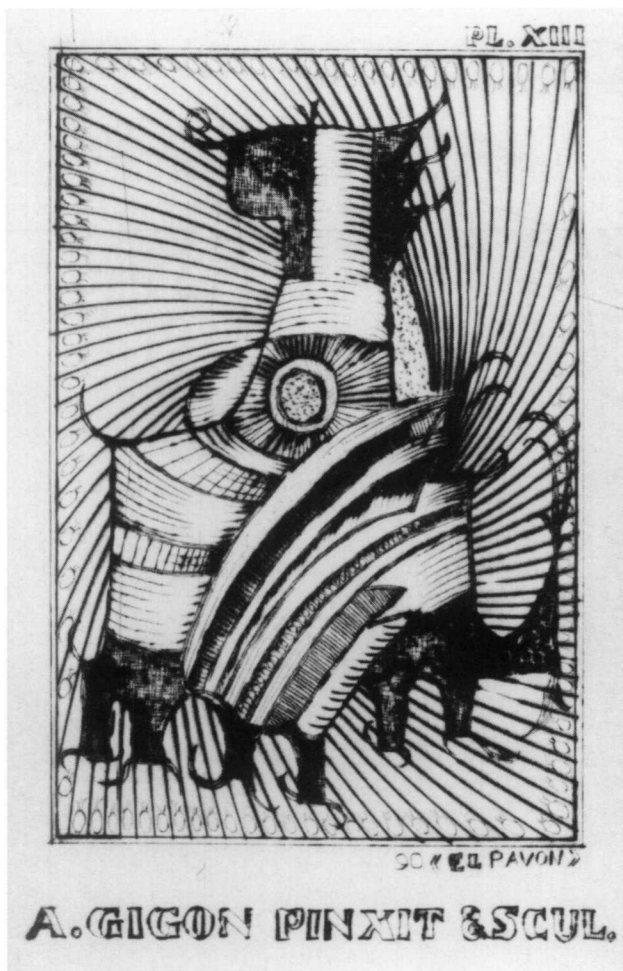
Atelier Benedikt Vetter, Berne:

Anonyme: vitrail peint; registre supérieur: Adoration des Mages; en dessous, à droite: Saint Antoine, patron du donateur «Antonius Schne/fri notarius/publicus 16 (68), avec fragment des armoiries [Schenfri] (non répertoriées); à gauche, seule subsiste une tête [du Chirst], fragment des armoiries du donateur: «Christianus Mon/deresisus alias curi/alis Sirri, 1668» (inv. MV 289);

Anonyme: vitrail peint, provenant de Savièse, offert par le curé Claude Adrien Passie en 1713 (inv. MV 803, Pl. V);

Anonyme: vitrail peint; registre supérieur: scène du donateur devant la Vierge et l'Enfant; en dessous, au centre: fragment d'armoiries avec tête de cerf (armoiries Groelly); au bas, inscription: «Admodum reverendus.../Francisus Groelly.../Sedunensis pro[tonotarius]/ac illustrissimi episcopi... [in]/spiritualibus procurator fisc[alis] (inv. MV 804);

Anonyme: vitrail peint; armoiries écartelées de Riedmatten/Waldin, surmontées d'un cimier au cerf issant (Waldin) avec la devise «Nec cito, nec t[imore]»; au bas, inscription: «Antonius Waldin pridem/serenissimi Sabaudiae ducis, nunc au/tem sclopetariorum Sedunesium/capitaneus, syndicus Sedunesis, mistralis Riddae» (inv. MV 4097).



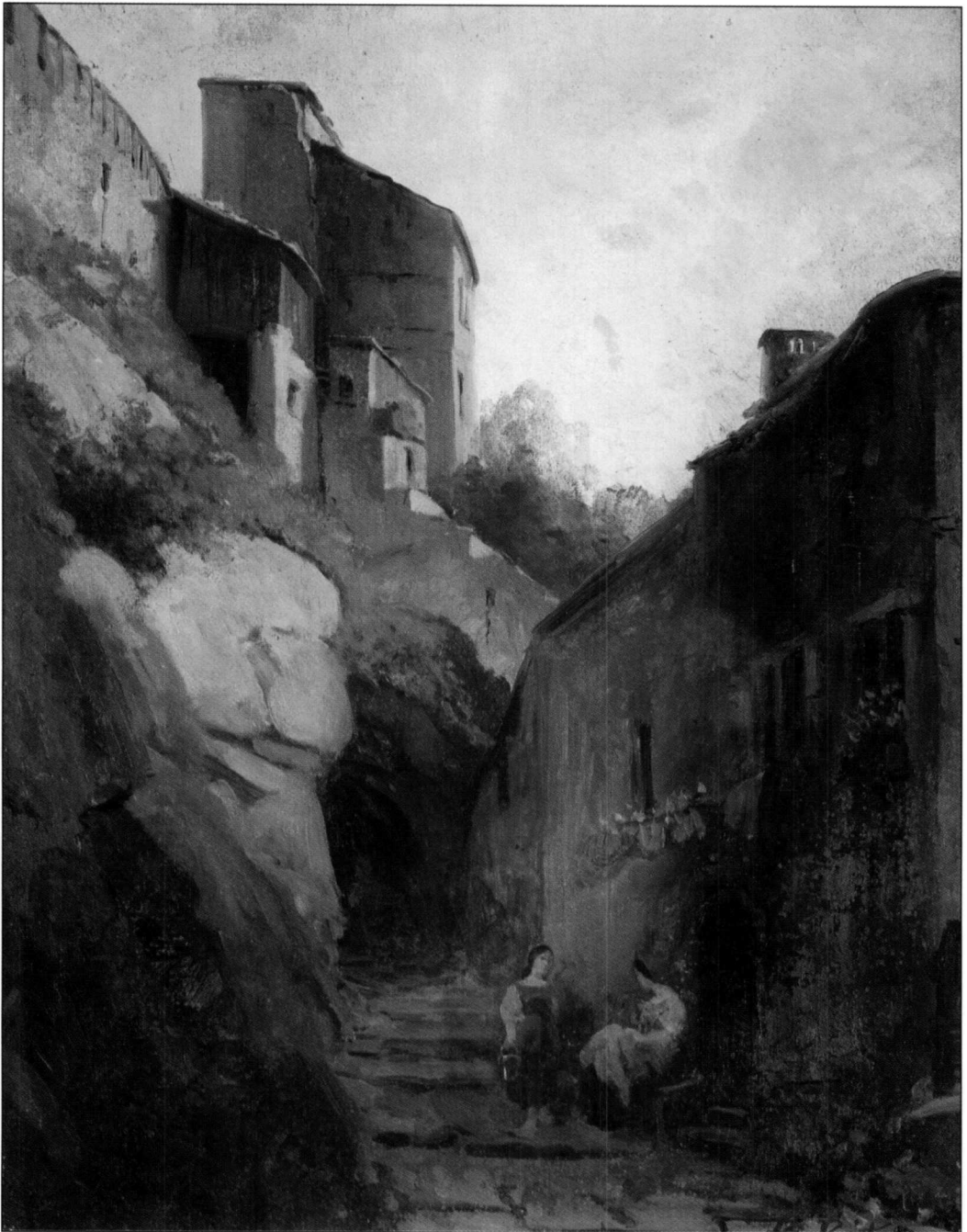
Pl. IA - A. Gigon, *Strates*, 1990, pointe sèche 28 x 19 cm.

(Photo H. Preisig)



Pl. IB - G. Zahler, *Souvenir. La Pierre-à-Voir*, 1986, lunettes avec verres gravés à la pointe sèche, signé, 3,8 x 13 cm.

(Photo R. Hofer)



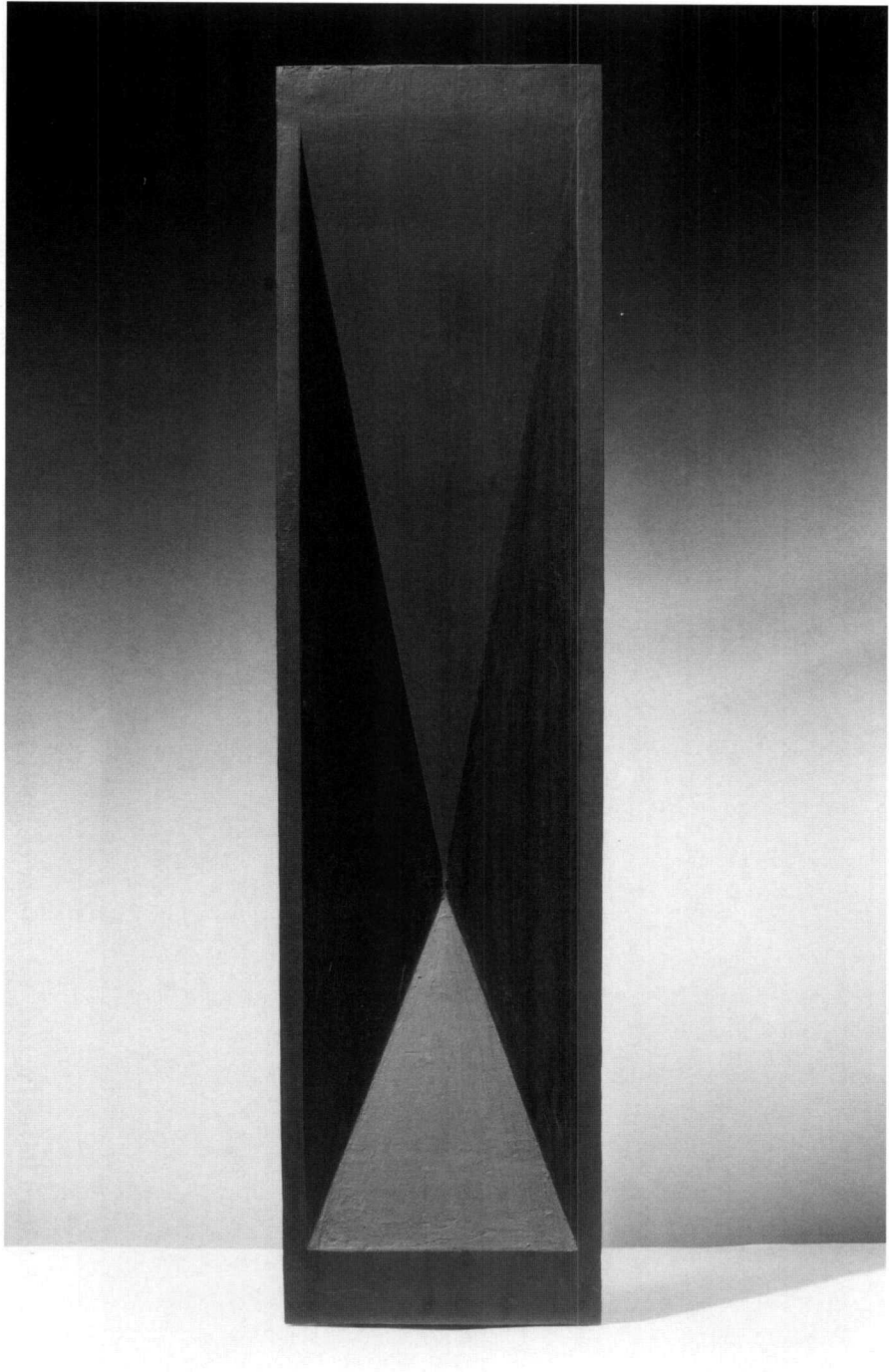
Pl. II - Raphaël Ritz, *Paysage avec la Majorie*, s.d., huile sur toile marouflée sur carton, signé, 37 x 28,2 cm.

(Photo H. Preisig)



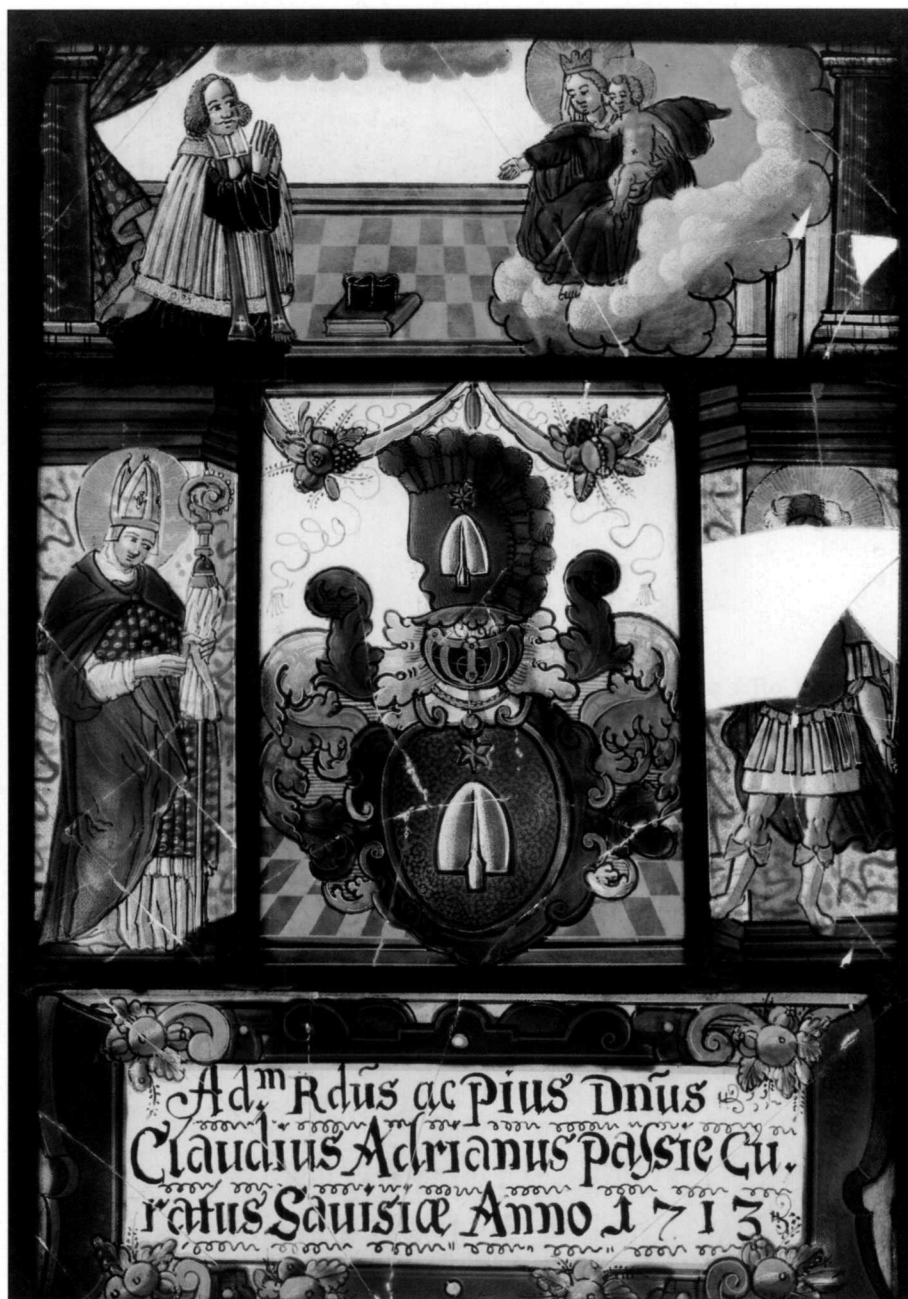
Pl. III - Edouard Ravel, *Paysage. Val d'Anniviers*, 1894, huile sur toile, signé, 190 x 287,5 cm.

(Photo H. Preisig)



Pl. IV - Olivier Genoud, *Sans titre*, 1992, stèles de bois, peinture à l'huile, 3 éléments 198 x 50 x 40 cm.

(Photo H. Preisig)



Pl. V - Vitrail offert par le curé de Savièse, Claude-Adrien Passie, en 1713, 25,5 x 18 cm.

Registre supérieur: scène du donateur devant la Vierge à l'Enfant; en dessous, à gauche saint Claude, croisé et mitré; au centre, armoiries du donateur; à droite: saint Adrien; au bas, inscription: «Admodum reverendus ac pius dominus | Claudius Adrianus Passie, cu/ratus Savisiae, anno 1713».

Claude-Adrien Passie a été curé de Nax en 1672, curé de Savièse en 1682.

(Photo J.-Y. Glassey)



Pl. VIa - Coffre attribué à Alexandre Mayer, de style Renaissance, daté de 1672, monogrammé CIV GM AC IA, en bois de noyer, 77 x 155 x 61 cm.
A gauche: armoiries Venetz, à droite, armoiries Wolff. (Photo J.-Y. Glassey)



Pl. VIb - Coffre valaisan, daté de 1689 avec les initiales S.Z.M. B.Z.M. (Zur Matten?), provenant de Viège, en bois de noyer, 75 x 168 x 56 cm. (Photo J.-Y. Glassey)



Pl. VII - Anonyme, *Marguerite*, dernier quart du XIX^e s., peinture émail sur porcelaine de Berlin, 32,8 x 20 cm, dans un cadre de style néo-gothique en bois massif sculpté. (d'après le tableau homonyme du peintre lyonnais Jean-Baptiste Bertrand (1823-1887), peint en 1870)

(Photo J.-Y. Glassey)



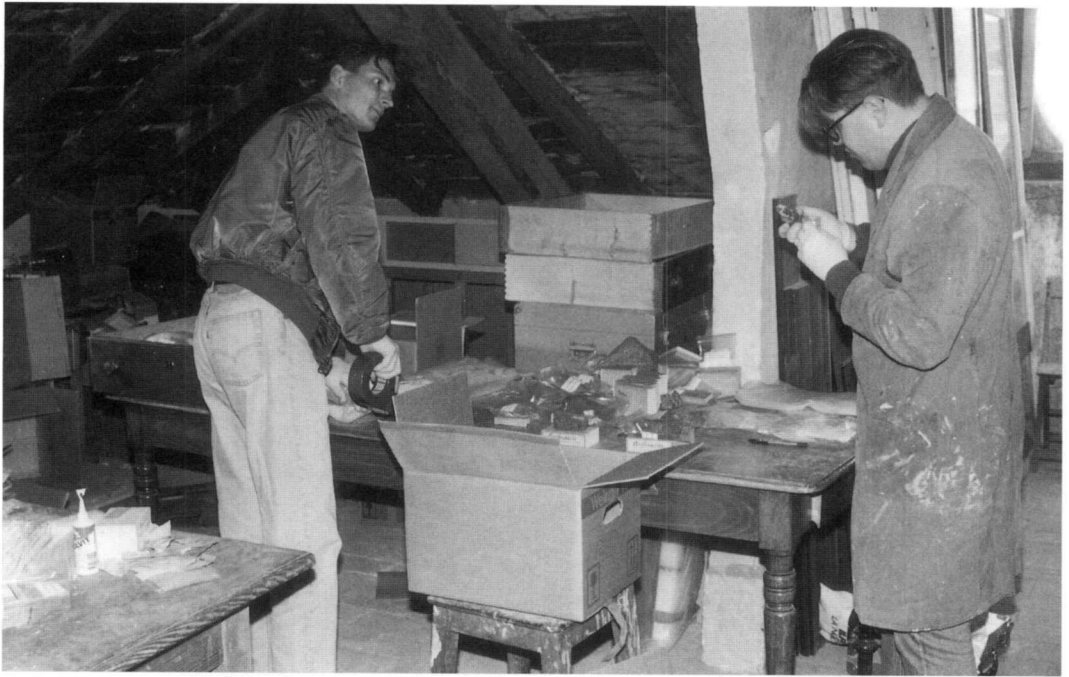
Pl. VIIIa - Anonyme, Portrait de Catherine, fille de l'évêque Jordan, âgée de 16 ans, 1546; huile sur toile (inv. MV 1273).

En haut, à gauche: armoiries Jordan; Catherine devait épouser Gilg Jossen Bandmatter et donner le jour au futur bailli du même nom; cf. H.-A. VON ROTEN, *Die Landeshauptmänner von Wallis, 1388-1798*, (Blätter aus der Walliser Geschichte XXIII, Band 1991), p. 258.



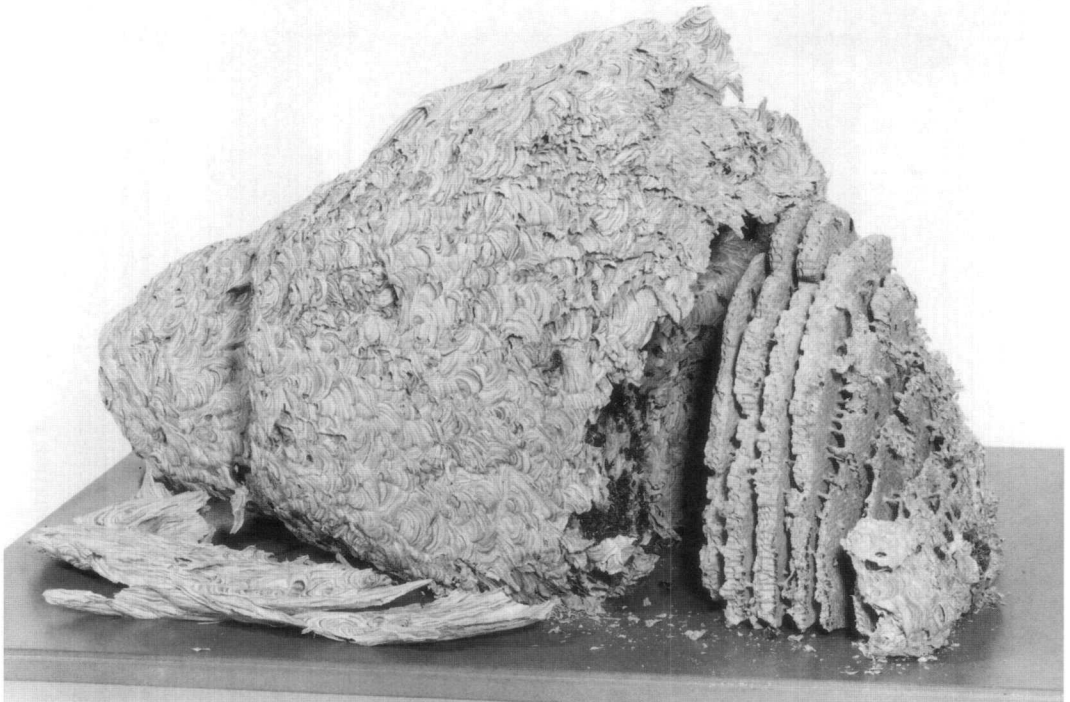
Pl. VIIIb - Anonyme, Portrait de Barbara, fille de l'évêque Jordan, âgée de 35 ans, 1561, huile sur toile (inv. MV 1274).

(Photos J.-Y. Glassey)



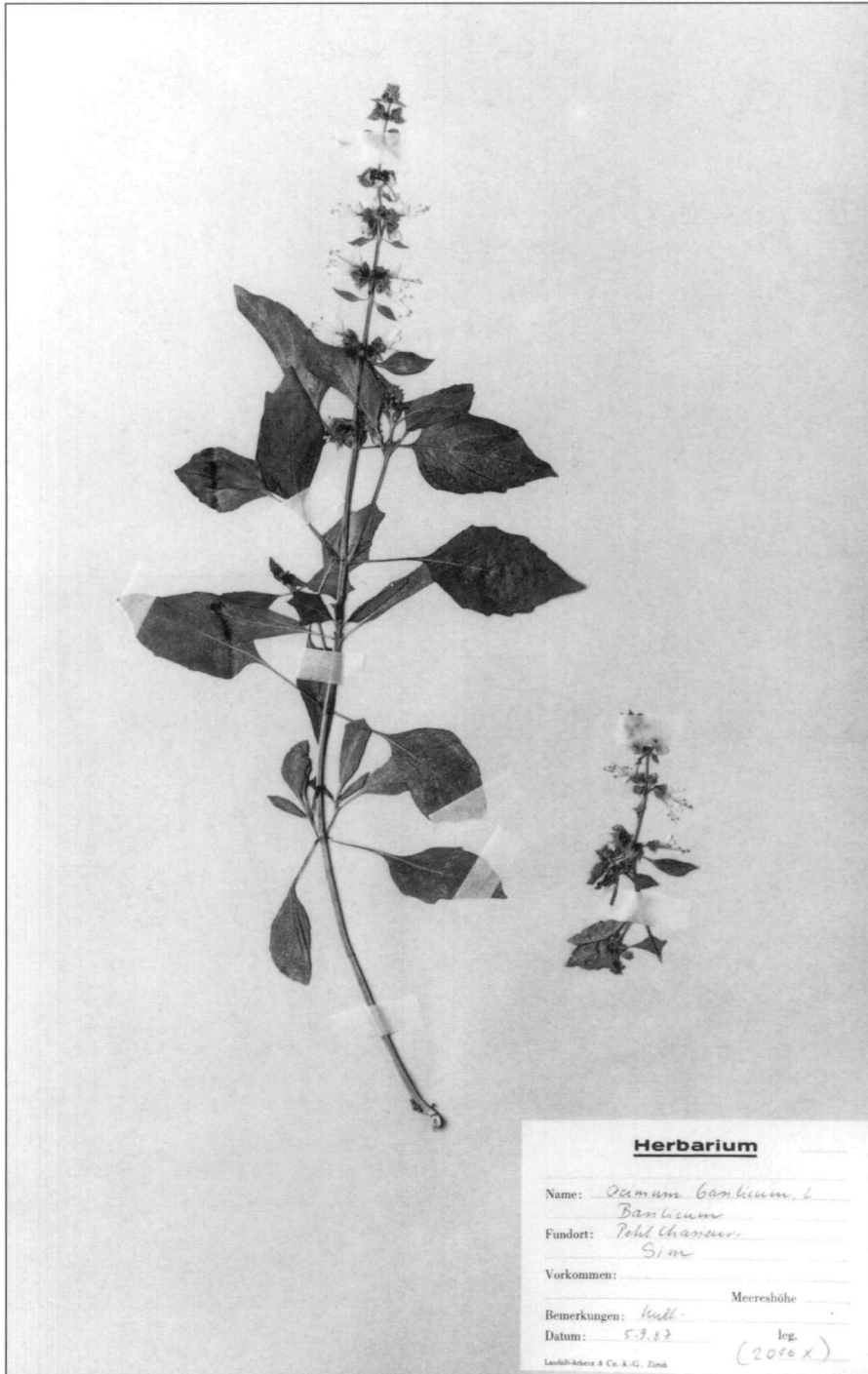
Pl. Xa - Tri des collections de minéralogie dans les combles du musée (février 1993)

(Photo J.-Cl. Praz)



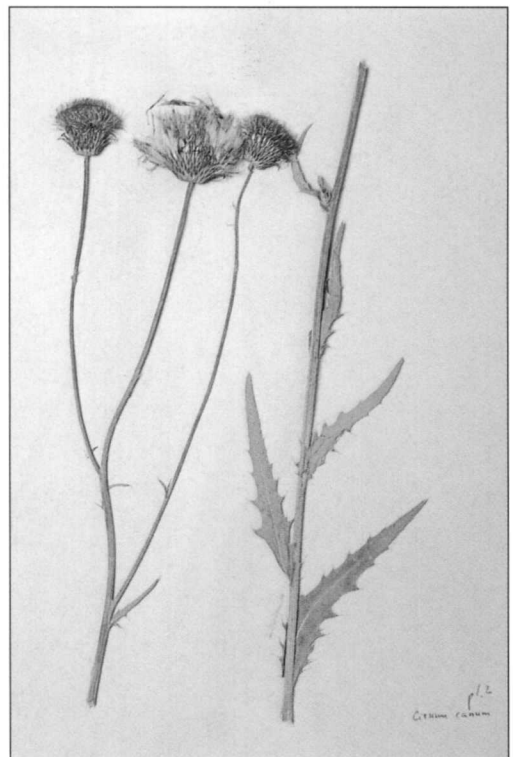
Pl. Xb - Nid de guêpes

(Photo B. Dubuis)



Pl. XI - Herbarium Höneisen. Basilic, Sion, 5 septembre 1987.

Hans Jacob Höneisen (1918-1990), s'est installé à Sion en 1953 comme médecin responsable de la Caisse nationale d'Assurance. Depuis ses années de gymnase, à Winterthur, il a confectionné un herbarium de la flore de Suisse contenant près de 3000 espèces. Madame Höneisen a remis cet herbarium au musée en 1993. (Photo H. Preisig)



Pl. XIIa+b – Herbar Meckert

Cirsium canum, Sion, pré entre la voie CFF et le champ d'aviation, septembre 1937.

La restauration de l'herbier cantonal valaisan permet d'intéressantes découvertes. Le cirse cendré, espèce nouvelle pour la Suisse, découverte dernièrement par Charly Rey, avait été cueilli en 1937 et 1939 par Charles Meckert (1896-1984), ce qui prouve son indigénat.

(Photo B. Dubuis)



Pl. XIII - Sion, château de Tourbillon vu depuis le sud-ouest.
Etat avant restauration.

(Photo B. Dubuis)



Pl. XIV - Martigny, église paroissiale Notre-Dame-des-Champs.
Vue sur le chœur. Etat après restauration.

(Photo B. Dubuis)



Pl. XV - Martigny, église paroissiale Notre-Dame-des-Champs.
Vue vers l'est avec la nouvelle tribune d'orgue.

(Photo B. Dubuis)

Pl. XVI - Médaille du renouvellement de l'alliance entre le Valais et les sept cantons catholiques, en 1696, argent, diam. 42,2 mm.



Avers: *Valesia renovatio foedus cum cantonibus catholicis Uraniae 1696. Hos fides conservat quos fides adunat.* (Armoiries de l'évêque, Adrien de Riedmatten, du Chapitre de Sion et des sept dizains)

Revers: au centre, *Parati*, armoiries d'Uri; autour, *Pro Deo, Fide et Libertate cuncta facere et ferre;* (Armoiries des sept cantons catholiques de l'alliance.)

(Photo J.-Y. Glassey)



(*Antoine Waldin a été bourgmestre de Sion en 1603, gouverneur de Monthey en 1606-7 et vice-bailli en 1613; le vitrail peut donc être daté entre 1603 et 1606*)

Atelier Stefania Gentile, Lausanne:

Anonyme: coffret gothique avec des peintures représentant la Légion Thébaine, bois et peinture sur toile (inv. MV 32.);

Anonyme: buste en ronde-bosse «Le Père éternel», sculpture en bois polychromé (inv. MV 3034).

Atelier Gisèle Carron Favre-Bulle, Martigny:

Anonyme, copie *Portrait de Mathieu Schiner*, s.d., huile sur toile (inv. MV 110)

Anonyme, copie *Portrait de Georges Supersaxo*, s.d., huile sur toile (inv. MV 111)

Anonyme, *Portrait d'Alexandre Mathias Tabin*, 1798, huile sur toile (inv. MV 2391)

Attribué à Félix Cortey, *Portrait de Joseph Alexis de Riedmatten*, 1817, huile sur toile (inv. MV 2414)

KOLLER Jean-Etienne, *L'adoration des Rois Mages*, 1725, huile sur toile (inv. MV 4329)

RITZ, Laurent-Justin,

— *Portrait de Hyacinthe Beeguer*, 1855, huile sur toile (inv. MV 7610)

— *Portrait de Rosalie Beeguer*, s.d. huile sur toile (inv. MV 7611)

Anonyme, *Portrait de Catherine, fille de l'évêque Jordan*, âgée de 16 ans, 1546; huile sur toile (inv. MV 1273, Pl. VIIIa)

Anonyme, *Portrait de Barbara, fille de l'évêque Jordan*, âgée de 35 ans, 1561, huile sur toile (inv. MV 1274, Pl. VIIIb)

Anonyme, *Portrait de Mme Barberini, soeur de Bartholomé*, 1707, huile sur toile (inv. MV 1673).

Musée cantonal d'histoire militaire, Saint-Maurice Kantonales Militärmuseum, Saint-Maurice

Parent pauvre, car musée sans conservateur, le Musée cantonal d'histoire militaire n'a pas connu d'activité scientifique cette année. La direction, par Mme Marie Claude Morand, continue d'y expédier les affaires courantes (acquisitions notamment), mais les nombreuses erreurs de dénomination de certains objets des anciennes collections qui ont été relevées par des spécialistes de passage ne pourront être valablement corrigées que si on peut revoir toute la présentation de ce musée. Ce travail sera difficile car les historiens de la chose militaire sont rarisimes et souvent plus intéressés par l'analyse des stratégies, tactiques et politiques militaires que par les objets.

Dons

de la Police cantonale valaisanne, Sion:

2 médailles *Tir annuel police cantonale 1993*, aux armes du district de Saint-Maurice, 1993, bronze, 4 x 4,9 cm; graveur: P. Buttet & Fils, Loèche-Ville.

Musée cantonal d'histoire naturelle / Kantonsmuseum für Naturgeschichte

Activités

Les activités de 1993 ont continué dans la foulée de celles de 1992. Les travaux mis en route dans les collections et dans les locaux publics se sont poursuivis. Dans le bâtiment, une potence permettra le fonctionnement d'un monte-charge pour les transports de gros objets jusqu'au deuxième étage; au rez-de-chaussée, des aquariums ont été installés à l'occasion de l'exposition *Eau - source de vie, source d'énergie*.

Deux stagiaires ont travaillé pour le Musée: Bertrand Posse prépare une banque de données sur les oiseaux du Valais, Fabienne Zufferey rassemble des informations sur l'histoire du Musée. Deux étudiants, Antoine Sierro et Alain Lugon, préparent leurs travaux de diplôme au Musée, chacun étudiant une population de chauves-souris ainsi que leurs proies (essentiellement des papillons), respectivement à Chemin sur Martigny et à Vex. Ils se mettent volontiers à notre disposition pour de petites tâches à accomplir au Musée dans le domaine de leur compétence. Alain Lugon est l'animateur du *Groupe valaisan pour l'étude et la protection des chauves-souris*. Il gère, au Musée, la banque des données valaisannes sur ces animaux; il répond aux demandes de renseignement du public et visite les colonies de chauves-souris installées sur des bâtiments. D'autres personnes apportent de modestes contributions au Musée.

Le conservateur poursuit ses collaborations aux activités qui se tiennent en Valais dans le domaine des sciences naturelles. Il représente le Département de l'Instruction publique au sein de la Commission de la Maison de la Nature de Montorge, Sion et de la Fondation Jean-Marcel Aubert du Jardin alpin de Champex. Il s'est surtout occupé en 1993 de l'organisation de la 173^e assemblée annuelle de l'Académie suisse des sciences naturelles qui s'est tenue à Bagnes (Le Châble et Verbier) du 22 au 26 septembre 1993, avec comme thème principal *L'eau, source de vie, source d'énergie*. Environ 900 personnes ont participé aux 21 symposia et séances scientifiques organisés par les 18 sociétés participantes. Le comité annuel a lui-même mis sur pied une excursion d'hydrogéologie à Lavey, Saxon et Saillon, une excursion de glaciologie à Mauvoisin, un symposium d'hydrogéologie et un symposium sur *La maîtrise de l'eau en Afrique subsaharienne*.

Les conférences mensuelles de la Murithienne sont organisées en collaboration avec le Musée, elles attirent une moyenne de 50 à 80 personnes et se tiennent de ce fait dans la grande salle du Collège de la Planta que nous remercions pour sa collaboration.

L'Association des Amis du Musée d'histoire naturelle a été créée le 4 juin 1993. Elle compte près de 150 membres et elle entend contribuer au bon fonctionnement du Musée, par ses relations avec le public et par des aides directes occasionnelles.

La Société valaisanne d'entomologie (SEV) a été fondée le 13 mars 1993 au Musée d'histoire naturelle où elle a son siège et sa bibliothèque. Son but est de rassembler les personnes intéressées par le monde des insectes et de leur proposer des activités sur le terrain et des séances de détermination.

Les collections scientifiques conservent des animaux et des plantes morts et préparés, elles ne reflètent que très imparfaitement les valeurs naturelles du Valais et leur évolution. Pour illustrer au mieux la nature valaisanne, le Musée constitue une documentation de la vie sauvage et des activités des personnes qui s'en occupent, amateurs et professionnels. En 1993, il a acquis des images (diapositives) d'animaux photographiés, en liberté, en Valais par René-Pierre Bille.

Achats, dons, dépôts

Nos collections se sont enrichies de dons, achats et dépôts.

M. Emmanuel de Bros, de Bâle et Genève, a offert sa collection de papillons du Valais, 35 cadres contenant la totalité des espèces valaisannes, dont la détermination a été dûment vérifiée par les spécialistes des groupes. Elle devient notre collection scientifique de référence (Pl. IX).

Mme Höneisen nous a confié l'herbier de son mari, Dr. Hans Höneisen, comprenant 2500 espèces de plantes regroupées en 12 volumes, provenant pour la plupart de Suisse orientale et du Valais (Pl. XI).

Les Frères de Marie, à Martigny, ont déposé au Musée 42 minéraux du Valais et des cadres à insectes.

Ces dons sont un réel enrichissement pour le Musée qui profite aujourd'hui du travail assidu et de qualité de ces scientifiques passionnés.

Nous remercions aussi les personnes suivantes pour leur don:
MM. Heinrich Biermann, Bellwald; Marcel Burri, Le Châtel; Léonard Closuit, Martigny; Michel Desfayes, Fully; Norbert Dumoulin, Savièse; Stéphane Mettaz, Bernard Michellod, Nendaz; La Murithienne, Sion; Fabien Praz, Sion; Candide Rossier, Conthey; Antoine Sierro, Sion; Ambroise Vuignier, Grimisuat; Mme Irène Simonetta, Icoigne.

M. Danik Caroli, Moutier, a mis en dépôt au Musée quelques animaux naturalisés et une collection de crânes.

Le Musée a fait préparer une section du séquoia qui poussait au coin sud-est du Palais de Justice. Étranglé par un câble, il dépérissait et a dû être abattu.

Le Musée a acquis 10 moutons de la race haut-valaisanne et a fait préparer leur squelette, dans le but d'obtenir des références ostéométriques pour comparaison avec les faunes domestiques mises à jour par les archéologues (travail en archéozoologie de Hassan Sidi-Maamar).

Les animaux suivants ont été naturalisés pour le Musée: bergeronnette grise, pouillot véloce, venturon montagnard, roitelet huppé, chardonneret, hirondelle de fenêtre. Une aigrette garzette et une belette, en trop mauvais état, des nids, oeufs, os, insectes (lépidoptères de A. Sierro et H. Biermann), divers objets sont conservés dans les collections scientifiques.

Le Musée a acheté un vison et un guépier (Pl. Xb).

Expositions

Du 25 mai au 26 septembre 1993, le Musée a présenté, en version française complétée, l'exposition *Le Gypaète barbu*. Elle avait été présentée dans ces mêmes locaux en novembre 1988 dans sa version allemande. La présence régulière de gypaètes en Valais, la nécessité de promouvoir une information sur le programme de réintroduction en cours, nous ont conduits à cette reprise. Elle a reçu plus de 3600 visiteurs. Pendant la durée de l'exposition, cinq observations de gypaètes nous ont été signalées en Valais.

Pour marquer le thème de l'eau traité par l'Académie suisse des sciences naturelles à Verbier, le Musée d'Histoire naturelle et le Musée de Bagnes ont présenté une exposition *Eau - source de vie, source d'énergie*, au Châble, du 20 juin au 31 octobre 1993, à Sion dès le 12 novembre. Le vernissage a coïncidé avec l'ouverture au Musée de la *3^e semaine de lecture en Valais*, sur le thème *Nature en pages*. Nous avons consacré, à cette occasion, en collaboration avec Alexandre Cotty, une salle présentant l'évolution de l'illustration dans les ouvrages de sciences naturelles du XVI^e au XX^e siècle.

Bibliothèque / Bibliothek

Un nouveau mandat pour la réorganisation de la bibliothèque des Musées cantonaux a été attribué à Mme Ursula Gasser Crettenand. Ce mandat représente une activité à temps partiel d'environ 45%.

Le changement le plus important dans l'organisation de la bibliothèque concerne le catalogue. En effet, la bibliothèque a été équipée d'un ordinateur Macintosh et d'un logiciel documentaire, Bibliomac. Les travaux concernant le catalogue (cataloguer, multiplier et intercaler les fiches) se sont vus rationalisés de manière importante. Le catalogue traditionnel sur fiches a été arrêté fin 1992. Il sera progressivement introduit dans le catalogue informatisé qui a été créé en janvier 1993. De plus, un MODEM a été installé, permettant d'interroger des bases de données à distance. Les catalogues des plus grandes bibliothèques de Suisse peuvent ainsi être consultés. Cette nouvelle installation permet un gain de temps important pour des recherches bibliographiques.

La transformation de la classification-matière pour la documentation (coupures de presse des journaux valaisans dépouillés dans la maison et coupures envoyées par l'Argus de la Presse, cartons d'invitations etc.) a été un autre point important du programme de cette année. La classification matière a été transformée; les mots-matières utilisés anciennement ont été remplacés par la Classification décimale universelle (CDU). La documentation se compose maintenant de quatre groupes: les biographies (classées par ordre alphabétique des noms), les expositions collectives (classées par ordre alphabétique des lieux et des galeries), les Musées cantonaux (activités des musées classées de manière chronologique) et les articles concernant un thème particulier (classés d'après la CDU). Grâce à l'aide de différents gardiens et gardiennes des Musées cantonaux, la documentation a fait un grand pas en avant; le retard des dernières années a été rattrapé.

L'acquisition de nouvelles étagères a un peu atténué le problème de place dans les deux bibliothèques, tant à la Direction des musées qu'au Musée d'histoire naturelle.

Un autre travail de la bibliothécaire a été la poursuite du catalogage de la bibliothèque du Musée d'histoire naturelle. Malheureusement, ce mandat restreint ne permet pas une gestion satisfaisante de cette bibliothèque.

Photothèque / Photothek

Depuis mars 1993, le mandat de réorganisation de la photothèque a été attribué à Mme Flora Madic Constantin qui succède ainsi à Mme Valérie Marty, désormais trop occupée par ses tâches scientifiques au Musée cantonal des beaux-arts.

Le catalogage et le classement des nouvelles acquisitions, la mise en consultation des photographies des objets des collections des cinq musées et du cabinet de numismatique se sont poursuivis systématiquement en collaboration avec la responsable des inventaires, Mme Marie Glassey.

En ce qui concerne la documentation des expositions et autres activités des divers musées cantonaux, nous avons fait réaliser cette année des «états des lieux» pour les expositions suivantes: Musée cantonal des beaux-arts: *Face à Spsas, An-*

tithèses, aspects des collections; Musée cantonal d'histoire naturelle: *Le gypaète barbu, L'eau*; Cabinet cantonal de numismatique: *Les dessous de la monnaie*; Musée cantonal d'histoire et d'ethnographie: *L'homme et les Alpes*. Le très spectaculaire déménagement des collections du Musée cantonal d'histoire et d'ethnographie depuis les châteaux de Valère et du Vidomnat dans leurs nouvelles réserves a lui aussi bénéficié d'un reportage documentaire. Ce matériel a été classé et répertorié sur fichier informatique et manuel.

Le service de prêt s'est organisé de manière plus structurée en établissant une grille de tarifs adaptée à la nature particulière des clients de notre photothèque. Des photographies ont été, entre autres, prêtées aux institutions suivantes: The Dictionary of Art (Londres), Amt für Kulturpflege des Kantons Schwyz, Städtische Museen Heilbronn, Communication Consultants (Hollande), Johannes Gutenberg-Universität Mainz, WWF (Zurich), Loisirs et Pédagogie (Lausanne).

La responsable de la photothèque consacre la plus grande partie de son temps au classement des fonds anciens. Pour 1993, ont été identifiés et en grande partie classés certaines photographies exécutées autrefois pour la publication du *Portrait valaisan*, tout le matériel photographique actuellement en possession du Musée d'histoire naturelle ainsi qu'une partie des photographies documentant les collections du Musée d'archéologie (donation Guigoz notamment).

Un cahier des charges très détaillé a été élaboré afin de fixer les règles d'utilisation, de gestion et de conservation des fonds photographiques des musées cantonaux. Il définit notamment les processus de commande des prises de vue et du matériel photographique, le mode de catalogage et de classement des négatifs, des tirages et des positifs, la nature des matériaux à utiliser pour la conservation des fonds photographiques et enfin il établit un règlement du service des prêts.

Dans le même temps, sur les conseils de Christophe Brandt, directeur de l'Atelier de restauration des photographies à Neuchâtel, et du photographe Jean-Yves Glassey à Fully, un système de conservation des négatifs a été proposé.

Service pédagogique / Pädagogische Tätigkeiten

Publications

En collaboration avec Mlle Geneviève Mariéthoz, historienne de l'art stagiaire auprès du Musée cantonal d'histoire et d'ethnographie, notre collaborateur pédagogique a rédigé un important dossier pédagogique pour le public de l'exposition *L'homme et les Alpes*. Très fouillé, ce document a rencontré un succès certain et a été largement diffusé aussi bien auprès des élèves valaisans que suisses romands. Actuellement, et en relation directe avec la présentation prochaine au Musée cantonal d'histoire et d'ethnographie de sculptures récemment restaurées, M. Berthod travaille au nouveau dossier pédagogique consacré cette fois-ci à la

sculpture en bois, du Moyen Age au Baroque, en collaboration avec Mme Stefania Gentile restauratrice de sculptures. Cette publication est destinée autant aux enseignants qu'au large public et permettra une meilleure appréciation des oeuvres exposées. Une exposition itinérante destinée aux élèves, facilitera la compréhension de la sculpture sur bois. Elle sera une introduction instructive à la visite qui, elle, s'effectuera directement dans les salles du musée.

Organisation d'expositions

Durant l'année 1993, l'exposition itinérante *Le Vitrail* a été montrée une douzaine de fois dans les écoles secondaires du premier et du deuxième degré. L'exposition, présentée aux enseignants par une visite commentée, est accompagnée d'un reportage vidéo sur les techniques de création d'un vitrail. Des fiches d'observation sont à disposition des enseignants pour leur permettre d'effectuer une exploitation «active» de la visite.

Cette forme de présentation et d'introduction à un domaine précis, rencontre un très vif succès auprès des élèves et des enseignants qui ont la chance de recevoir l'exposition dans leur centre scolaire. Nous aimerions relever encore que ce genre d'exposition, mobile et itinérante par définition, s'adapte à tous les centres scolaires, y compris les plus éloignés des musées. Toutefois M. Eric Berthod a remarqué que trop souvent ces expositions sont demandées plusieurs fois dans la même ville ce qui multiplie les déplacements tout en réduisant les possibilités pour des centres scolaires des vallées latérales de les obtenir. Aussi, à l'avenir, les demandes provenant des mêmes agglomérations seront-elles groupées.

Autres animations

L'animation pédagogique s'adresse, en premier chef, aux écoles de notre canton. Elle s'effectue en partie de manière à correspondre aux programmes de formation des diverses classes. Les musées d'archéologie, d'histoire naturelle, d'histoire et d'ethnographie ainsi que celui des beaux-arts offrent des documents de première valeur pour l'illustration ou l'approfondissement des cours d'histoire, de sciences naturelles et d'éducation artistique. Trois formules sont offertes aux enseignants: visites commentées à l'intention des maîtres, accompagnement de classes et fiches d'observation à l'intention des élèves. Ces moyens peuvent être combinés entre eux.

Cette année 1993, les visites commentées organisées par notre collaborateur pédagogique ont surtout eu pour cadre le centenaire de notre Cabinet cantonal de numismatique et son exposition *Les dessous de la monnaie*.

Divers

La conception et la réalisation d'une «borne interactive» destinée à faire mieux saisir aux élèves comme au public la dimension temporelle du déroulement de notre histoire culturelle depuis la formation de la planète jusqu'à aujourd'hui

sont à l'étude pour 1994. Cette borne devrait pouvoir être installée grâce à l'appui logistique et conceptuel d'institutions privées et publiques.

**Service de prêt pour des expositions temporaires
Ausleihedienste für zeitlich begrenzte Ausstellungen**

à l'exposition *Saillon*, du 26 juin au 4 juillet 1993:

1 oeuvre de Hans Beat Wieland;

à l'exposition *100^e anniversaire de Crans-Montana*, du 30 juillet au 29 août 1993:

1 oeuvre d'Alfred Cini;

1 oeuvre de William Métein;

1 oeuvre d'Edmond Bille;

à l'exposition *Das Luzerner Löwendenkmal*, au Musée historique de Lucerne, du 22 septembre au 7 novembre 1993:

uniforme et tricorne du Capitaine aux Gardes-Suisses Pierre-Joseph-Aloys de Riedmatten en 1786;

à l'exposition *Kaspar Jodoc Stockalper*, au Musée Stockalper à Brigue, du 27 avril au 31 octobre 1993:

bât de mulet;

à l'exposition *De l'eau à Bagnes*, au Musée de Bagnes, du 18 juin au 22 octobre 1993:

1 oeuvre de Joseph Morand,

1 oeuvre de Gérard de Palézieux

1 oeuvre d'Edouard Ravel

3 photographies de dessins de Raphaël Ritz;

à l'exposition *15^e anniversaire de la Fondation Pierre-Gianadda*, à Genève, Lausanne, Sierre, Neuchâtel, Montreux, La Chaux-de-Fonds, Bulle et Porrentruy, du 28 mai au 10 octobre 1993:

copie de la tête de taureau tricorne;

à l'exposition *Fundort Lötschental*, à Kippel, de juin 1991 à avril 1993:

4 objets archéologiques;

à l'exposition *Le soleil des morts* à la Bibliothèque de la Cité, Genève, du 12 novembre 1992 au 31 janvier 1993:

3 objets archéologiques;

pour le film sur la prévention des accidents en montagne (Production Crittin et Thiébaud, Genève):

15 gravures anciennes sur le thème de la montagne.

Service de prêt de matériel d'exposition

- 1 vitrine au Cycle des Collines à Sion
- 5 vitrines à Saint-Pierre-de-Clages
- 1 vitrine à Vercorin
- 3 vitrines à Nax

Publications / Veröffentlichungen

Thomas ANTONIETTI et Marie Claude MORAND (Dir.),
Mutations touristiques contemporaines. Valais 1950 - 1990, (Cahiers d'ethnologie valaisanne n° 3), éditions des musées cantonaux du Valais, Sion, 1993, 175 p., ill.

Sommaire:

Thomas Antonietti et Marie-Claude Morand, «Tourisme et modèles de société - Introduction»; Marie-Claude Morand, «Les nouveaux tourisms»; Stéphane Anderegg, «La location-vente du Valais. La découverte de plus-value touristique de la terre»; Thomas Antonietti, «L'esthétique du tourisme. Manifestations de l'industrie des loisirs à Crans-Montana et à Zermatt»; Francine Evêquoz et Pascale Roulet, «Tourisme et planification: les cas de Verbier et Riederalp»; Flora Madic, «Du costume d'antan à la réserve naturelle. Le choix de Riederalp et de Verbier»; Isabelle Raboud-Schüle, «Vacances et vin en Valais»; Hassan Sidi-Maamar, «Voir, recevoir et nourrir le touriste en Valais. Errances gastronomiques», Thomas Antonietti: «La tradition dévore ses enfants. Le «village valaisan» d'Europapark-Rust (Allemagne)». Version allemande sous le titre de *Tourismus und kultureller Wandel. Wallis 1950 - 1990*.

Bernard FIBICHER,

— Catalogue d'exposition Günther Förg: *La révélation de la peinture / Die Offenbarung der Malerei*, éditions des musées cantonaux du Valais, Sion, 1993 (dépliant de 8 p.), ill.

— Huit expositions & un espace. *Réflexions sur la pratique de l'in situ*. «Vorwort / Préface», «Notizen und Bemerkungen / Notes et commentaires» et différents textes au sujet des installations dans l'église des Jésuites (Varini, Friedmann, Vieille, Verjux, Marek, Bart, Kubisch, Förg). Autres textes par Dominique Studer et Christian Besson, éditions des musées cantonaux du Valais, Sion, 1993, non paginé [120 p.], ill.

Patrick ELSIG,

Une histoire de «petits sous», la monnaie en Valais, éditions des musées cantonaux du Valais, Sion, 1993, 158 p., ill.

Version allemande sous le titre de *Kopf oder Zahl, die Geschichte des Geldwesens im Wallis*, 150 p., ill.

Valérie MARTY ZEN RUFFINEN,

« Entre poisson et verseau / 20^e SPSAS-Valais. Section contemporaine », in catalogue d'exposition *Face à SPSAS. Vingtième anniversaire de la société des peintres, sculpteurs et architectes suisses. Section Valais*. Musée cantonal des beaux-arts Sion et SPSAS/VS, 1993, non paginé [144 p.], ill.

c) Chez d'autres éditeurs:

Thomas ANTONIETTI,

— «Das Ende der Volksfrommigkeit?» in *Walliser Woche* Nr. 5, 29 janvier 1993, p. 12-14.

— «Vom Wandel einer konservativen Welt» (Zum Buch *Alpine Alltagskultur zwischen Beharrung und Wandel* von Arnold Niederer), in *Walliser Bote*, 21 janvier 1993.

— «Le guide di Zermatt: sismografi di un'espansione turistica» in *L'uomo e le Alpi*, Torino 1993, pp. 170-173. Version italienne de l'original français publié en 1992 par Glénat, à Grenoble.

— «Le relazioni uomo - donna nella società rurale del Vallese» in *L'uomo e le Alpi*, Torino 1993, pp.170-173. Version italienne de l'original français publié en 1992 par Glénat, à Grenoble.

— «Das Museum auf Wanderschaft» in *Zur Eröffnung des Stockalperweges von Brig nach Simplon-Dorf*, 25 septembre 1993, p. 19.

— «Le regard ethnographique sur le Valais au début du 20^e siècle», in *Folklore suisse*, 83/1993, fasc. 3-4, pp. 25-33.

— «Verkehrte Alltagswelt - die Katastrophe», in *Info-LABREC. Bulletin du Laboratoire de recherche en ethnologie régionale contemporaine Sion*, 1993/4, pp. 4-9.

Bernard FIBICHER,

— Catalogue d'exposition *Gloria Friedmann. Schwanengesang*, Musée des beaux-arts du canton de Thurgovie, Chartreuse d'Ittingen, 1993: «Sic transit gloria mundi», pp. 11-13.

— *Rémy Zaugg. Vom Bild zur Welt*, édité par Eva Schmidt, 1993 Cologne (Verlag Walther König): «VOIR MORT - ein Leuchtsignal in der Stadt», pp. 222-232.

— Catalogue d'exposition *Felice Varini, 6 diagonales pour 4 colonnes*, «Aux noms de l'espace», La Filature, Nouvel Espace Culturel, Mulhouse, 1993, pp. 17-23.

— Catalogue d'exposition *Gilles Porret, Photomaton*, Espace d'Art Contemporain, Lausanne, 1993: «Notes pour un texte relatif à l'exposition Photomaton», non paginé.

— Catalogue d'exposition *Dimension Schweiz 1915-1993. Von der fruhen Moderne zur Kunst der Gegenwart*, édité par Markus Klammer, Museion, Musée d'art contemporain, Bolzano, Italie, 1993: «Kunst in der Schweiz 1915-1960. Von der Moderne zu den Modernismen», pp. 11-70.

Patrick ELSIG,

— «La lettre du faux-monnayeur», dans *Rhône philathélie*, n° 62, octobre 1993, pp. 13-14.

— «100 ans pour un Cabinet de numismatique méconnu», dans *13 étoiles*, 43^e année, n° 11, novembre 1993, pp. 30-31.

Marie-Claude MORAND,

«L'industria turistica e le popolazioni montante», in *L'uomo e le Alpi*, Torino 1993, pp. 147-158. Version italienne de l'original français publié en 1992 par Glénat, à Grenoble.

Jean-Claude PRAZ,

— *Pouta-Fontana, marais de plaine*, (Les Cahiers du Musée 1), Sion, 1993, 80 p.

— «Rapport du président annuel sur la 173^e assemblée annuelle de l'Académie suisse des sciences naturelles à Verbier», in *Annuaire ASSN*, 1993, pp. 18-19.

Statistiques des entrées / Statistik der Eintritte

Musée cantonal d'archéologie: 4 721

Musée cantonal des beaux-arts: 4 630

Musée cantonal d'histoire et d'ethnographie, Valère: 28 222

Musée cantonal d'histoire militaire: 5 117

Musée cantonal d'histoire naturelle: 6 692

Musée gallo-romain, Fondation Gianadda: pas d'enregistrement séparé des entrées

Château de Tourbillon: 15'272.