



SOMMAIRE

I - PRESENTATION DU PROJET.....	3
2 - LES PARTENAIRES.....	5
3 - RETOMBEES MEDIATIQUES.....	6
4 - LISTE DES EXPOSANTS.....	7
5 - COMMUNICATION	
Dossier de presse événementiel	8
Le Livre.....	34
Dossier de presse livre.....	35
Signalétique.....	39
Carton d'invitation.....	40
Livre d'or.....	41
5 - RETOMBEES MEDIAS	
Presse écrite.....	48
Internet.....	49
Radios / Télévisions	
Voyage de presse.....	50
6 - INAUGURATION.....	72
7 - DECROCHAGE.....	72
8 - PHOTOS DE L'EXPOSITION	
Vues panoramiques.....	73
Le Couloir du Temps.....	74
Les Objets d'exception.....	77
La ligne commerciale.....	81
Musée national Adrien Dubouché.....	82

■ 1 - PRESENTATION DU PROJET

ESPRIT PORCELAINE

1984-2009

25 ans de créations plurielles

1984

ART FEU ENTREPRISE, association loi 1901 voit le jour à l'initiative de 4 anciens étudiants de l'Ecole Nationale d'Art Décoratif de Limoges, artistes libres et professionnels des industries de porcelaine.

Ce groupe de créateurs a pour objectifs principaux :

- de promouvoir la créativité au sein des entreprises porcelainières de Limoges
- de réunir et confronter des expériences dans la recherche artistique
- d'organiser diverses manifestations, stages techniques, expositions, salons...

En 1992, les créateurs affirment plus que jamais leur goût pour les formes nouvelles issues d'une recherche qui caractérise leur volonté de maintenir au plus haut niveau l'image de la porcelaine de Limoges, Art Feu entreprise devient **ESPRIT PORCELAINE**.

2009

ESPRIT PORCELAINE fête son 25ème anniversaire d'existence.

Un parcours jalonné de hauts et de bas mais avec cette passion pour la porcelaine qui se manifeste toujours au niveau de l'esprit créatif du groupe.

La manifestation anniversaire s'est déroulée du 15 décembre 2009 au 23 janvier 2010 dans le hall de la **Bibliothèque Francophone Multimédia** et au **Musée National Adrien Dubouché** à Limoges

- Une EXPOSITION RETROSPECTIVE intitulée « le couloir du temps » retrace les créations depuis 1984 jusqu'à nos jours. Esprit Porcelaine a depuis ses origines un parcours d'expositions et salons à travers le monde. Chaque année était présentée la pièce maîtresse de référence ; c'est ainsi que le visiteur pouvait découvrir ou redécouvrir lors de sa visite l'objet ou la série d'objets créés cette année-là.
- Deux podiums présentaient des OBJETS D'EXCEPTION : pièces insolites créées spécialement pour l'occasion étaient mises en scène sur des podiums, l'un présentant « une scène d'intérieur » le second plus orienté vers « la haute couture de la porcelaine ».
- Une exposition dans les vitrines du MUSEE NATIONAL ADRIEN-DUBOUCHE, partenaire privilégié pour notre évènement, complétait ce parcours en présentant des pièces qui n'avaient pas pu être accueillies dans le cadre de la BFM.
- Une SIGNALETIQUE, d'un concept original s'inspirant des moulins à prières et dont l'intérêt est la mobilité. Le principe est une rotation manuelle d'un large rouleau de porcelaine gravé de motifs. Ce concept est l'illustration du patrimoine vivant qu'est la porcelaine. Les passants pouvaient retrouver ces objets insolites dans le coeur de la ville.
- Une CREATION SONORE réalisée par Laurent Chassain, compositeur, accompagnait le visiteur à la BFM. Elle illustre et met en valeur le thème et les objets de l'exposition en lien avec leur création et la fabrication de la porcelaine.
- Le livre ESPRIT PORCELAINE, publié par « Les Ardents Editeurs » ; ce livre retrace l'existence antérieure de collectifs d'artistes à Limoges. Le parcours historique d'Esprit Porcelaine est redéployé et il fait pénétrer le lecteur au sein de la création dans les ateliers des artistes. Il présente aussi une mise en situation des créations dans des photos d'ambiance d'intérieurs et de jardins. Une édition limitée est en vente dans un « étui de porcelaine ». Les auteurs sont Jean-Marc Ferrer et Marie-Hélène Evert ; Matthieu Bussereau, créateur et membre d'Esprit Porcelaine a assuré toute la partie photographique ainsi que la conception graphique.
- Le lancement d'une LIGNE COMMERCIALE ESPRIT PORCELAINE avec l'aide du Pôle de développement économique de la Région Limousin qui nous aide à mettre en place les créations dans les entreprises de Limoges.

■ 2 - LES PARTENAIRES

L'exposition «**25 ANS DE CRÉATIONS PLURIELLES**» s'est déroulée du 15 décembre 2009 au 23 janvier 2010 à la Bibliothèque Francophone Multimédia ainsi qu'au Musée National Adrien-Dubouché à Limoges.

Ce projet a été entièrement porté par l'Association ESPRIT PORCELAINES, dont le président est **Christian COUTY**, en partenariat avec le **Musée National Adrien-Dubouché**, le **Conseil Régional Limousin**, la **Ville de Limoges** et la **BFM**.

Les commissaires d'exposition **Guy MEYNARD** et **Matthieu BUSSEREAU** ont réalisé la scénographie de la BFM. **Sophie VILLALONGA** quant à elle, a signé la signalétique des moulins à prières ainsi que la scénographie du Musée Adrien Dubouché.

Une recherche de partenariats privés avait été initiée par Jocelyne-Léa FOTRE, stagiaire et étudiante en master événementiel de l'École Supérieure de Commerce de La Rochelle.

Cette recherche s'est concrétisée par des collaborations avec :

- la SNCF
- la MAIF
- le Crédit Mutuel
- la Banque Tarneaud
- l'Hôtel Richelieu
- le champagne Christian Senez

La Ville de Limoges a mis à notre disposition ses ateliers techniques pour la réalisation du matériel d'exposition d'après une étude de Matthieu Bussereau qui en a assuré toute la conception, ainsi qu'un appartement pendant une durée de 7 mois, qui nous a permis de préparer dans de bonnes conditions cette manifestation : studio photo pour le livre, stockage des pièces, réalisation de maquettes...

Le service Communication a effectué l'impression des cartons d'invitations, leur diffusion ainsi que la mise en place des affiches sur les panneaux réservés de la Ville.

L'équipe technique de la **BFM** nous a apporté tout son soutien pendant le montage et le démontage de l'exposition.

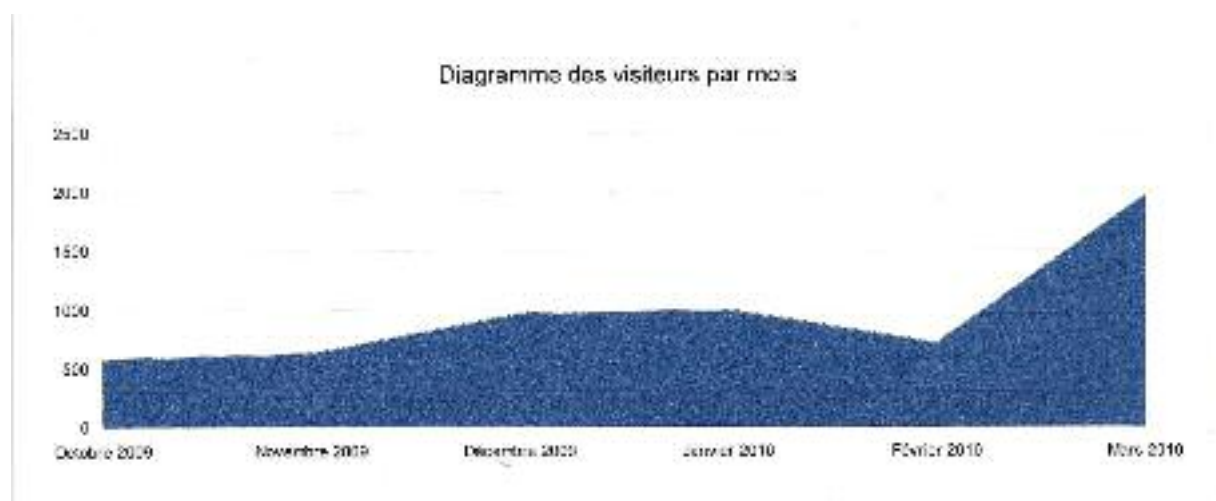
La Région Limousin nous a permis de réaliser ce projet d'envergure qui n'aurait pu avoir lieu sans son aide précieuse.

■ 3 - RETOMBÉES MEDIATIQUES

Durée de l'événement	Voyage de presse	Diffusion des Invitations	Diffusion des dossiers presse
du 15 décembre 2009 au 23 janvier 2010	17/12/2009	support papier : 850	25
	4 journalistes	Mail : 800	

Nombre de visiteurs	Retombées médias presse internationale	Retombées médias presse nationale	Retombées presse régionale	Retombées médias radios & télévisions	Retombées sites Web
BFM : 5500	2	8	10	6	17
Musée Adrien-Dubouché : 805					

CONSULTATION SITE INTERNET



NOMBRE D'EXPOSANTS

BFM	MUSEE ADRIEN-DUBOUCHE
40	15

■ 4 - LISTE DES EXPOSANTS

LE COULOIR DU TEMPS

1984, Yves Mosnier
1985, Christine Ceccato
1986, Bernard Lachaniette, Evelyne Moniotte
1987, Christine Fournier, Liliane Laumonerie
1988, Nathalie Duron
1989, Christian Couty
1990, Guy Meynard
1991, Rodolphe Maillet, Véronique Bergeonneau
1992, Waël Beydoun
1993, Nathalie Duron
1994, Jean-Louis Schmitt
1995, Sasha Wardell
1996, Anne Merlet
1997, Thalia Reventlow
1998, Marie-Evelyne Savorgnan
1999, Sophie Richaudeau-Villalonga
2000, Matthieu Bussereau, Catherine Hervé, Guy Meynard, Roseline Pailheret, Joo-Hyun Park, Marie-Evelyne Savorgnan, Sophie Richaudeau-Villalonga
2001, Emmanuelle-Paule Darolles, Patrick Bossis
2002, Jean-Charles Prolongeau
2003, Joël Capella
2004, Sandra Brégiéras
2005, Christian Couty, Catherine Hervé, Claire Jolivet & Eloïse Nédellec, Jean-Louis Puivif, Gisèle Rahil, Christine Spahr,
2006, Sandrine Porchier
2007, Joao Alcatrao
2008, Jean-Louis Puivif
2009, Louise Pédel

LES OBJETS D'EXCEPTION

HAUTE COUTURE DE LA PORCELAINES

Guy Meynard, Camille Nicaud, Joo-Hyun Park, Jean-Louis Puivif, Jean-Pierre Ribière, Marie-Evelyne Savorgnan, Sophie Villalonga

UNE SCÈNE D'INTÉRIEUR

Joao Alcatrao, Matthieu Bussereau, Emmanuelle Paule Darolles, Catherine Hervé, Delphine Jobard, Marie-Evelyne Savorgnan

LIGNE COMMERCIALE

Joao Alcatrao, Matthieu Bussereau, Christian Couty, Anne-Laure Debedde, Delphine Jobard, Nicolas Loustaud, Anne Merlet, Camille Nicaud, Jean-Louis Puivif, Jean-Pierre Ribière, Marie-Evelyne Savorgnan, Sophie Villalonga

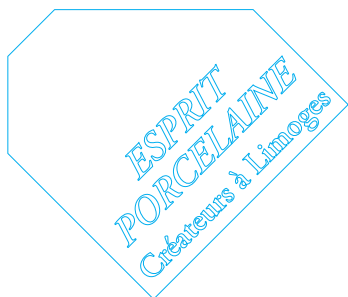
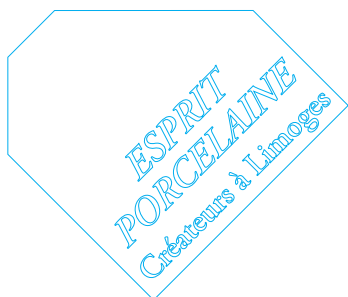
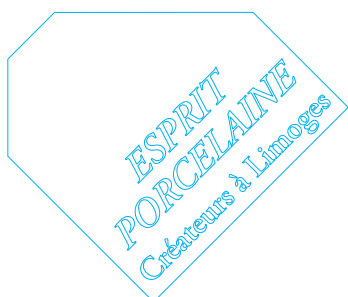
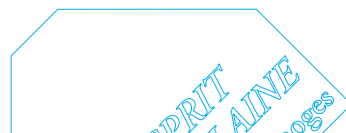
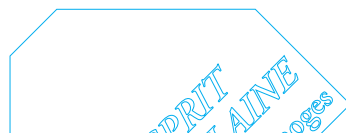
MUSÉE NATIONAL ADRIEN DUBOUCHÉ

François-Waël Beydoun, Christine Fournier-Milord, Catherine Hervé, Liliane Laumonerie, Anne Merlet, Carole Morbelli-Deschamps, Camille Nicaud, Jean-Charles Prolongeau, Jean-Louis Puivif, Gisèle Rahil, Jean-Pierre Ribière, Thalia Reventlow, Marie-Evelyne Savorgnan, Christine Spahr, Sasha Wardell

ESPRIT
PORCELAINES
Créateurs à Limoges

25 ans de Créations Plurielles *Dossier de Presse*





Le mot du président

Créer avec la porcelaine fait partie d'une véritable aventure : il faut être investi d'une passion, d'une persévérance et d'une connaissance de ces savoir-faire. La porcelaine n'est pas une science exacte, c'est une approche de recherche progressive et lente, de l'idée au dessin, il y a un vrai parcours pour pouvoir aboutir à une production.

Je pense aussi que la porcelaine est une matière de modernité. Les artistes





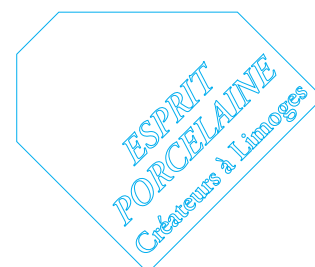
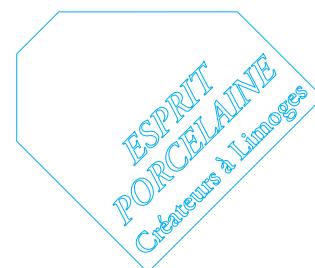
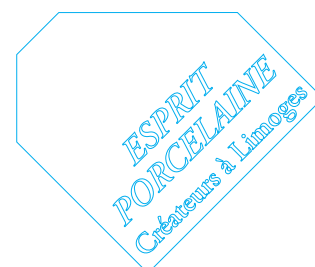
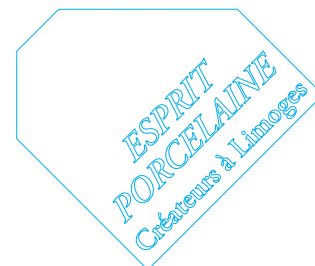
sont en train de le comprendre. Auparavant cantonnée dans les arts de la table, la porcelaine par son côté non gélifère, permet de travailler l'architecture. Par sa résistance au feu, elle devient également une porcelaine culinaire, ce qui n'est pas négligeable dans le design où il y a un véritable retour vers ce matériau de prédilection avec les designers culinaires. Par sa translucidité et sa finesse, elle est un élément merveilleux pour créer des objets de lumière. Toutes ces qualités avaient été bien comprises lors des premières productions de Limoges, le Musée Adrien Dubouché en est le témoin avec les prouesses techniques de Pouyat, Haviland... présentées dans les expositions universelles. Nous la retrouvons également dans la période 1925-1930 dans les éléments d'architecture qui ornent de nombreuses villes : fontaines, parements de porcelaine...

Voilà plus de deux siècles que Limoges fabrique de la porcelaine, nous sommes une ville qui porte l'appellation « capitale des arts du feu ».

Il est important que dans cette ville fourmillent des ateliers d'artistes, d'artisans qui sont le berceau d'un fil conducteur pour les savoir-faire. Ils permettent une souplesse de recherche et de création beaucoup plus malléables qu'une industrie qui est dans une préoccupation de production. **ESPRIT PORCELAIN** est le témoignage de ces petits ateliers qui portent ces savoir-faire dans un objectif de production créative. Aujourd'hui, nous nous trouvons dans un mouvement économique de mondialisation. Chaque région doit s'appliquer à poursuivre et à recréer ces qualités de création, de production, afin que chacun retrouve ses marques dans le temps, pour un équilibre économique.

Avec le soutien de la Région Limousin et du Pôle de développement économique, **ESPRIT PORCELAIN** souhaite valoriser sa stratégie commerciale par le lancement de sa propre marque et d'un linéaire commercial, aidé en cela par des industries porcelainières.

Par ses 25 ans passés à créer et à fabriquer à LIMOGES, Esprit Porcelaine prouve combien les nouvelles générations d'artistes peuvent contribuer à défendre ce merveilleux matériau que représente la Porcelaine de Limoges.





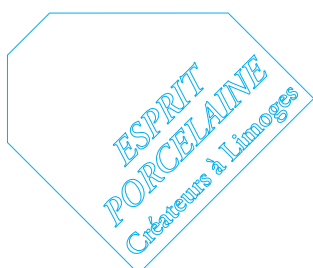
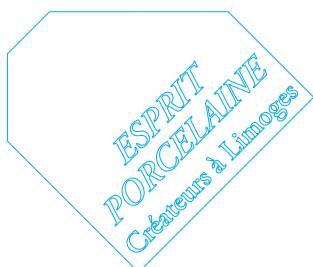
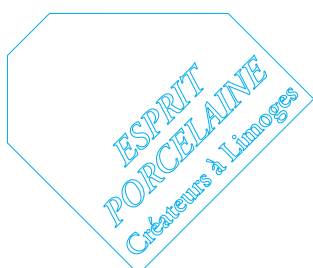
Esprit Porcelaine

ESPRIT PORCELAINÉ est un collectif de créateurs céramistes, diversifiés dans leurs approches des arts du feu. Par le brassage de différents horizons artistiques : designers, artisans, concepteurs de formes, artistes... l'association représente une dynamique de création en perpétuel renouvellement et remise en question autour de thèmes fédérateurs : le chocolat, le cheval, la nature, la lumière, la gastronomie, polyphonie porcelaine, éclats de porcelaine, argile rouge/argile blanche...

Certaines créations sont parfois de véritables prouesses techniques car elles associent des matériaux différents tels que le verre, le cristal, le bois, l'émail sur cuivre, différentes céramiques ; elles revisitent également dans un univers contemporain les décors petit feu, les émaux grand feu, les pâtes colorées...

L'association a un potentiel humain artistique immergé dans la culture porcelaine, ce qui permet à tous ses membres de prendre en compte de façon quasi instinctive les contraintes du matériau dans leur réflexion de recherche. Ces recherches utilisent le potentiel que représente la porcelaine de Limoges et son industrie. Elles sont orientées autour de l'objet et du design pour développer des produits nouveaux issus de cette tradition de haute qualité.

Vivier d'artistes, laboratoire d'idées, les créateurs d'**ESPRIT PORCELAINÉ**, à travers des particularités personnelles toujours dans le sens de l'innovation, œuvrent dans un souci constant de renouvellement de l'image qu'ils veulent développer de la porcelaine de Limoges.





Nos références

Depuis 1985, **ESPRIT PORCELAIN** a participé à de nombreuses expositions et salons en France et à l'étranger.

Expositions en France :

Maison du Limousin, Paris ; *École des Beaux-Arts*, Perpignan ; *Musée National Adrien Dubouché*, Limoges ; *Musée Vivant de la Porcelaine*, Foëcy...

Expositions à l'étranger :

Italie :

Palazzo Roncali, Vigevano ; *Fondation Lungarotti*, Torgiano, *Museo dell'arredo*, Russi ; *Magazzino del sale*, Cervia

Allemagne :

Galerie, Karlsruhe

Portugal :

Institut franco-portugais, Lisbonne

Ex-Yougoslavie :

Biennale Internationale de la Céramique, Piran

Royaume-uni :

Howard gardens gallery, Cardiff ; *Flaxman gallery*, Stoke-on-Trent

Espagne :

Musée de la Céramique, La Bisbal ; *galerie Coca*, Pedralva ; *Castel Palau*, La Bisbal

USA :

Consulats de France, New York et Los Angeles

Salons en France :

Maison & Objet, Paris ; *Chocolat*, Paris ; *Cheval*, Paris ; *Bellissimo*, Limoges

Salons à l'étranger :

Italie :

Arte Fiera, Bologne ; *Macef*, Milan ; *Abitare il tempo*, Verone ; *Salon de l'Artisanat*, Florence ; *Eurochocolate*, Perugia



Joao ALCATRAO

Parcours :

Après un BTS en Art Céramique en alternance, il entre à la manufacture Royal Limoges et à l'AFPI Limousin. Il a travaillé en tant que modelleur pour les manufactures Jacques Pergay et Médard de Noblat avant d'intégrer l'ENSA de Limoges-Aubusson pour un stage d'un an. C'est à cette période qu'il a choisi d'adhérer à Esprit Porcelaine. Depuis 2 ans, il travaille en tant que modelleur de formes aux Porcelaines de la Fabrique.



Inspiration :

Il puise son inspiration dans tout cet attrait à la nature et dans les matières (fleurs, minéraux, plantes...), le mouvement des vagues, l'eau, les montagnes, les courbes des femmes, les animaux... « *Le hasard guide souvent mes mains, je suis mon instinct ; je prends un peu de pâte, exécute quelques mouvements, je forme une spirale, je rajoute, enlève de la matière... et j'obtiens la chocolatière Gaïa* ».

Envies :

Il voudrait repousser les limites de la porcelaine. Il pense qu'il n'y pas de problèmes mais uniquement des solutions. Ce qu'il recherche, c'est la liberté de créer, proposer des créations en utilisant les contraintes et en les contournant, prendre du plaisir dans son travail pour pouvoir en donner aux autres.



Relation à la porcelaine :

Avec la porcelaine, c'est un peu « *je t'aime moi non plus...* ». Sous ses airs de blancheur fine, transparente et fragile, se cache un sacré caractère : il veut un arrondi, elle devient ovale, il veut une ligne parfaitement droite, elle lui donne des courbes et vice-versa. Elle se fend, jaunit ou noircit, se tord dans tous les sens... Mais même si parfois il lui en veut, il revient toujours à elle.

Marion BONTEMPS

Son parcours

Lors de ses années d'études au lycée, Marion a découvert toute la diversité qu'offre la céramique à travers la faïence, le grès et les techniques de décors très différentes. C'est donc presque tout naturellement, qu'après son bac en arts appliqués option décor sur céramique obtenu à Paris, que Marion choisit de rejoindre l'ENSA de Limoges. C'est l'occasion pour elle de découvrir une nouvelle ville et la porcelaine en faisant notamment la rencontre de Christian Couty : « *Il m'a tant appris sur la porcelaine et il m'a transmis sa passion pour cette matière* ». Christian lui propose d'intégrer « Esprit Porcelaine ». « *Au sein de cette association, j'ai pu rencontrer des gens avec qui nous partageons la même passion.* »

Son inspiration

Pour son projet « Puzzle », elle s'est inspirée des repas libanais et notamment du plat traditionnel, le mezza, qui se compose d'une multitude de petits plats où les gens se servent et composent leur repas car il permet de goûter à tout.

Ses envies

En dernière année de son cursus à l'ENSA en option Design, elle aimerait en sortant pouvoir continuer à travailler dans le domaine de la céramique, et peut-être un jour avoir son atelier.

Sa relation avec la porcelaine

Avant son arrivée à Limoges, la porcelaine lui était inconnue. Elle ne connaissait que le modelage de la faïence et du grès, la porcelaine lui a fait découvrir une nouvelle technique, celle du moulage. Cette technique est une façon de pouvoir faire un objet en céramique en série. Marion nous a confié que la porcelaine l'a charmée par sa transparence et l'élégance qu'elle transmet.





Matthieu BUSSEREAU

Parcours:

Designer de formation, formé à l'ENSA de Limoges pendant 5 années entreon père d'une année Erasmus en Allemagne. Il a découvert la porcelaine pendant sa scolarité à Limoges et s'est notamment intéressé à son potentiel créatif. Il a eu le privilège de travailler avec Christian Costy et d'assister Jazne Hayon lors de workshops sur la porcelaine.

Inspiration:

Il aime créer des formes onctueuses à ce que le moule permette, notamment les porcelaines à double usage qui permettent d'obtenir des volumes à la fois simples d'apparence et étonnants une fois en main. Il a aussi envie de développer un travail plus graphique, plus dynamique et plus visuel qu'aujourd'hui.

Envies:

Il aimerait aider la porcelaine à sortir de son usage traditionnelle centrée sur les arts de la table, mais sans la renier pour autant. « Il faut ouvrir à des usages et formes, il faut à nouveau la remettre en discussion et la changer de dehors ».

Relation à la porcelaine:

C'est un matériau qui se travaille avec le temps, ce n'est pas de l'instantané. Il faut concevoir, projeter le résultat, corriger encore et encore les défauts que le feu à fait en valeur.



Corinne CHÉ

Parcours:

Après 2 ans de formation professionnelle à l'ENSA de Limoges et à l'AFPI (Association de Formation Professionnelle de l'Industrie) du Limousin, elle a effectué plusieurs stages en entreprises notamment auprès des porcelains Bernardaud (créateur) et Médard de Noblet. Artiste libre, elle est également membre depuis le mois de mai 2009 de la pépinière d'entreprises des Ateliers d'Art de France. A exposé ses créations personnelles dans plusieurs départements (Haute-Vienne, Creuse, Poitou).

Inspiration:

L'inspiration vient en étant à l'écoute des son environnements en général, de détails dans la nature, dans des photos, d'expositions, d'ouvrages, de sensations ou de réflexions personnelles ou spirituelles. Parfois ce sont des artistes qui lui donnent l'envie, l'énergie ou voient le besoin de créer. *«Si j'ai l'esprit en accord des formes et pratiques pour créer d'artistes du sort...»*

Envies:

Elle a pour objectif de structurer sa activité créative pour pouvoir en vivre et continuer à utiliser la porcelaine pour échanger avec d'autres créateurs venus d'horizons différents.

Relation à la porcelaine:

«Je suis Limousine, venue toute ma famille et la porcelaine fait partie de notre patrimoine. Je suis fière d'appartenir avec notre savoir noble qui fait la renommée de Limoges.»

La porcelaine a un côté fascinant et elle cherche à appaivoiser ses contradictions: elle est à la fois fragile, fine, transparente, douce mais aussi robuste, réfléchissante, incassable, non poreuse...





Christian COUTY

Parcours:

Après l'obtention du Brevet de spécialité des arts du feu à l'École Nationale des Arts Décoratifs de Limoges, il a exercé la profession de modelleur-céramiste pour les porcelaines Raynaud pendant neuf ans avant de s'appliquer entièrement dans l'enseignement puisqu'il est professeur à l'ENSA de Limoges depuis trente ans. En 1984, il crée avec trois autres anciens étudiants de l'ENAD l'association Art Feu Entrepasse, qui deviendra par la suite Espace Porcelaine. Il en assure la présidence pendant quinze ans et vient de la reprendre en 2006. Il participe aux expositions, aussi bien dans le domaine de la porcelaine que dans le domaine de la mode qui le

passionne également. Récompensé en 2005, il a été sélectionné pour participer à la 1ère édition du Fendi Art Festival de Dubaï et Abu Dhabi, il a également créé en 1990 une robe en porcelaine riche de plus de deux mille pièces.

Inspiration:

Sa créativité vient des opportunités et des rencontres avec les éléments de sa vie. Impliqué dans une formation technique, puis, par choix dans une formation plastique, il découvre toutes les possibilités que peuvent offrir les matières et les matériaux, puis dans un cadre plus fin avec cette envie bouillonnante d'exploiter en particulier la porcelaine. Passionné de mode et de design, il puise son inspiration à travers la modernité que véhicule la porcelaine. « *Créer est un acte qui s'inscrit au vu de ce qu'il nous inspire* », ces actes sont le moteur de mouvements interactifs toujours en effervescence où l'observation et l'imagination donnent naissance à de nouvelles générations de formes où il s'applique à éviter les répétitions existantes.

Environnement:

Toute nouvelle forme doit trouver sa compatibilité avec la matière choisie pour donner sens à la forme ou à l'objet mis en jeu. L'exemple de la ligne *Forma* est une réflexion entre les matières souples et rigides. Aujourd'hui, son imagination va vers la transposition de formes et de matières d'aspect rigide dans ce qui se révèle être souple.



Relation à la porcelaine:

Il a découvert la porcelaine à travers ses grands parents, fabricants de têtes de poupées de porcelaine dans les années 1900-1920. Les styles de grands parents ont indirectement influencé sa créativité et son éveil à ce matériau.

Pour lui, la porcelaine est d'une richesse infinie qui le pousse aux actes à explorer ses limites, ce qui lui permet d'effectuer une véritable interrogation du matériau et une innovation. Ceci fait partie de son aventure de recherche où veut se concilier ses formes avec ce matériau de perfection pour un matériau blanc, fin et où cette rigidité vient se sublimer par des formes de matériaux inspirant la légèreté.

Catherine HERVÉ

Parcours:

Autodidacte, différents stages et collaborations lui ont permis d'acquies les techniques tant du décor que de la création de formes.

Inspiration:

Son inspiration est multiple, elle la puise dans la nature ou les sentiments qu'elle peut ressentir. *« Je m'inspire souvent de la végétal et l'actuel de la finesse ».*

Envies:

« J'ai envie de poursuivre ma recherche autour de l'association du bois et de la porcelaine. J'aimerais que les lignes et les formes se fassent de bon pour se créer vers une harmonie ». Elle souhaite aussi travailler sur la fragilité posée à l'intérieur en jouant avec les épaisseurs et la lumière.

Relation avec la porcelaine:

« C'est une relation physique, son exploration est tellement vaste ! » Elle aime la touche; la jouer; jouer avec son épaisseur; sa finesse, sa blancheur; sa translucidité, attendre la sortie du four et découvrir le résultat.





Delphine JOBARD

Profil:

Diplômée en Arts Appliqués, Design et Céramique, elle a travaillé pour des manufactures de porcelaine: Haviland, Mécrot de Noblat ..

Inspiration :

Elle aime les végétaux et les effets de matières. Ainsi, on peut retrouver dans ses créations, son inspiration première, la nature.

« Si je crée, c'est pour éviter une frustration. L'idée de réaliser des pièces à la fois originales et nouvelles me plaît beaucoup ».

Ses envies:

Elle a l'envie de créer des objets design, aussi bien esthétiques que fonctionnels.

Relation à la porcelaine:

Grâce à sa finesse et à sa légèreté, la porcelaine est un matériau noble qui peut s'avérer capricieux et difficile à travailler.

La porcelaine a de nombreuses qualités: blancheur, finesse, transparence...

Elle aime de mettre ces atouts en valeur au travers de gravures tout en jouant avec la blancheur de l'émail et la matité du biscuit de porcelaine.



Gilles MÉRAUD

Son parcours

Après un brevet de technicien spécialisé dans les métiers du bois et un Diplôme National d'Arts Plastiques à l'ENSA de Limoges, il est parti en Grande-Bretagne réaliser un stage sur le travail des matériaux plastiques, les métaux et la réalisation de luminaires. Après obtention du Diplôme National Supérieur d'Expression Plastique en Design il a travaillé dans le domaine des prototypes industriels comme maquettiste, modelier, responsable de la duplication par moulage silicone. Gilles est actuellement technico-commercial en mobilier et luminaires contemporains. Il étudie et réalise des projets d'échange en collaboration avec des architectes, bureaux d'études, entreprises, pour le public ou les particuliers.

Son inspiration

Il la puise dans les principes élémentaires physiques, géométriques... qui nous entourent, devenus selon lui, si évidents qu'on ne les voit plus. Parmi les multiples réflexions sur la création que l'on peut se poser, il en est une entièrement intéressante, qui peut-être traduit le mot « design » : les conditions d'apparitions des objets.

Ses envies

S'il a rejoint Esprit Porcelaine, c'est dans le but de trouver d'autres applications à la porcelaine en réalisant un travail de prospection et proposer ainsi des objets aux formes et fonctions nouvelles. Il souhaite notamment associer l'échange et ces technologies en constante évolution à la porcelaine dont les propriétés sont multiples.

En relation avec la porcelaine

Il apprécie la plasticité de ce matériau, qui, suivant l'épaisseur et la texture, permet de contenir ou diffuser la lumière de manière subtile. Selon Gilles c'est aussi sur le plan technique qu'elle offre de multiples atouts. « C'est un isolant parfait pour les contacts électriques qui offre une excellente tenue à long terme à nos normes les plus élevées. Cela est une infime partie des qualités que peut proposer la porcelaine. »





Anne MERLET

Parcours:

Après deux ans d'apprentissage en ébénisterie, elle a obtenu le Brevet Technique en céramique avant d'être diplômée en Art à l'ENAD de Lunoy. Elle a par la suite travaillé pendant cinq années dans l'industrie avant de rejoindre la porcelaine pour laquelle elle s'est investie depuis dix ans. Elle est actuellement animatrice en céramique à l'Atelier du Musée de la Terre de Picheury depuis huit ans.

Inspiration:

Les vases blancs qui la poussent à créer (surtout quand on a cette orientation depuis le plus tendre enfance) sont souvent très minimalistes et elle ne les connaît pas vraiment. Bien sûr, elle ne peut donner ni explication et ni raison: «*Je ne sais pas quel ça donne le vertige blanc, elle se sent soulevée et libérée et à cette occasion...*»

Envie:

«*Comprendre et identifier, réussir à dégager un objet beau et qui lui permette de vivre, "gérer ce qui gère" à la porcelaine. D'un point de vue du geste et de son envie, c'est avant tout donner aux autres à travers faire partager l'émotion du beau, par le beau pour le beau. Elle a trouvé une phrase de Bachstel qui lui plaît et qui illustre son envie: «*Et sur d'un objet trouve le ciel d'une instantané*»*

Relation à la porcelaine:

De toutes les matières que comportent les Arts du Feu, Anne a une préférence pour la porcelaine. Sous l'action du feu elle change d'état, qui devient insubmersible bien qu'elle puisse se casser. Elle aime aussi la porcelaine pour ses défauts et ses qualités. La blancheur de la porcelaine lui permet comme un pays infini à explorer. «*La blancheur porcelaine? Le blanc et la terre au 10ème siècle, aujourd'hui ce sont les designers et les industriels et aussi les artisans de l'art...*»

Elle voit en ce matériau une interactivité qui lui permet d'être revisitée différemment sans cesse. Elle s'interroge aussi quant au terrain définissant la porcelaine, matière ou matériau? «*Elle est parfois matière (matériau) et alors parfois avec le matériau (matériau)*».



Guy MEYNARD

Parcours:

Après des études à l'École Nationale des Arts Décoratifs de Limoges, il a rapidement intégré la vie professionnelle en devenant modelleur céistes successivement pour les porcelaines Girard, Akil et Reynaud. A également participé à des projets en collaboration avec des artistes tels qu'Azuma, Christian Tortu, Alberto Pinto et Stéphane Plesnier. Il a en particulier conçu des objets d'arts de la table pour Thomas Keller (champion du monde de cuisine en 2002), une collection de bijoux en porcelaine et en argent. Il a aussi créé des modèles d'objets pour Heurdele Porcelaine.

Inspiration:

Il aime établir une harmonie entre les vides et les déséquilibres. De plus, la forme et la fonction de l'objet ont toute leur importance et il y prête une attention toute particulière.

Envies:

Il a envie de faire rêver, de réaliser et de créer des objets qui trouvent une place dans le regard et l'esprit, qui observent le céleste.

Relation à la porcelaine:

« Je vis au quotidien avec la matière. »





Camille NICAUD

Parcours:

Après une formation de trois ans où il a appris le façonnage de la céramique, il a travaillé pendant huit années le coulage et le calibrage, et par la suite, a travaillé pendant 34 ans la fabrication de moules, de matrices et de modèles pour l'industrie porcelainière.

Inspiration:

Il a toujours travaillé dans des entreprises qui lui imposaient des formes. Désormais, il désire se consacrer à ses propres créations au gré de ses envies.

Envies:

Il souhaite créer de nouvelles formes alliant la porcelaine à d'autres matériaux. Il a également envie de faire profiter de jeunes créateurs de ses quarante-cinq ans d'expérience et de savoir-faire au niveau de la fabrication.

Relation à la porcelaine:

Après toute une vie professionnelle dans l'industrie porcelainière, il y reste profondément attaché. *«Les modifications successives de sa composition et l'évolution des procédés de fabrication nous obligent à modifier les moules existants et à adapter les nouveaux outils de production à ces évolutions.»*



Joo-Hyun PARK

Parcours:

Après un cursus universitaire de quatre ans en Corée, son pays d'origine, elle a effectué un trimestre d'études en Russie à Saint-Petersbourg. Elle est arrivée en France en 2005 pour préparer un Diplôme National d'Arts Plastiques (DNAP) et un Diplôme National Supérieur d'Expression Plastique (DNSEP) en Design à l'École Nationale Supérieure d'Art de Limoges-Aubusson, qu'elle vient d'obtenir cette année.

Inspiration:

Pour son service « Origami », elle s'est inspirée d'un pliage japonais, très léger et fragile au niveau de la forme. « *Longue je recherche la qualité du pliage, c'est aussi la qualité de la porcelaine que je recherche au sein* ». Le service « Our Happy Memory » se veut surprenant comme à l'ouverture d'un cadeau, ceci a inspiré la forme. Elle aime voyager et se souvient des nombreux voyages qu'elle a pu faire à travers le monde (Europe, Russie, Inde, Hong-Kong)...

Envies:

Elle veut créer des objets qui procurent du bonheur et qui suscitent des envies artistiques dans notre environnement quotidien. Elle aime l'idée de créer des pièces contemporaines qui héritent une part de surprise et de jeu pour le spectateur.

Relation à la porcelaine:

Elle aime travailler la porcelaine, elle représente pour elle un matériau exceptionnel qui existe depuis des milliers d'années et qui, au travers d'un objet contemporain, continue à exister au fil du temps.





Louise PÉDEL

Son parcours

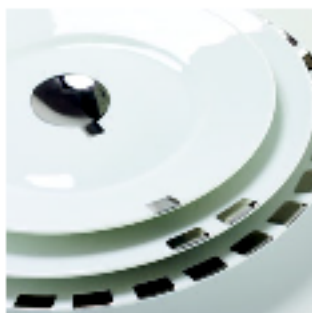
Après l'obtention du Diplôme National d'Arts Plastiques, Louise a choisi de continuer ses études à l'ENSA de Limoges-Amboussou où elle est actuellement en cinquième année de design. Elle souhaite devenir designer mais aimerait en premier lieu exercer dans une entreprise. Elle a également réalisé de nombreux stages dans des domaines très variés (architecture d'intérieur, scénographie et muséographie, stage chez un maître verrier, design d'espace) et a travaillé sur plusieurs workshops. En 2006, Louise a rejoint l'Association Esprit Porcelaine.

Son inspiration

« Si je m'intéresse à la question du design, c'est en grande partie parce que une relation aux objets ne se fait pas aisément. »
Pour elle, les objets sont un moyen de communiquer. En effet, chaque objet a sa propre signification, son propre langage. Les transformer ou en créer de nouveaux est un moyen de multiplier leurs voix et par conséquent de multiplier les messages que l'on souhaite communiquer à travers ces objets. *« Comme ils me permettent de parler à autrui, je veux que les objets portent une partie de moi et que par leur langage, ils se fassent l'écho de mes pensées. Pour le projet d'assiette, je suis partie d'un concept : nous sommes faits des gens que l'on rencontre. On porte la trace des gens en nous. J'ai voulu interpréter cette idée par le biais des objets. »*

Ses envies

Elle a la volonté, au travers de ses créations, de faire passer des messages, et d'ouvrir un autre langage. Elle souhaite que les objets portent la trace d'autres objets qu'ils ont rencontrés.



En relation avec la porcelaine

Le plaisir de la porcelaine réside dans sa fluidité et son extrême sensibilité. Bien que ce matériau soit assez onéreux lors de sa fabrication, presque toutes les formes sont envisageables, et c'est ce qui le rend si intéressant... Louise fait partie de ceux qui sont tombés amoureux de la porcelaine : *« C'est une matière que j'ai découverte à Limoges et à laquelle je me suis attachée, c'est une façon de parler comme celle d'un matériau mais il a en lui une certaine capacité d'attachement car il demande une beaucoup de rigueur. On ne peut pas tricher avec la porcelaine. »*

Jean-Louis PUIVIF

Parcours:

Après une formation en scénographie au lycée des Métiers d'Art et dans une fondation d'étain et de stéatite, il a choisi de changer de voie et d'entreprendre une formation par l'intermédiaire de la SENIA (Société d'Enseignement aux Métiers d'Art). Il a alors découvert le travail de la porcelaine dans des manufactures. *« C'est via porcelaine de se saisir de sa création »*

Inspiration:

« De nombreux éléments me poussent à aller : la nature avec toute cette diversité de formes, le regard des autres. Ce qui m'inspire également, c'est le contact avec la matière, pouvoir peindre une pièce et lui faire prendre forme, être acteur de la création »

Envies:

Il souhaite faire partager aux spectateurs ses émotions et son ressenti dans la transposition qu'il fait de la nature sur leurs regards et leurs expressions l'encourageant à toujours évoluer. L'utilisation de la porcelaine représente pour lui un travail permanent et une recherche perpétuelle par l'expérimentation de la matière.

Relation à la porcelaine:

Ce qui l'attire, c'est pouvoir utiliser la porcelaine en décoration intérieure et extérieure et lui faire prendre vie dans des usages atypiques comme la décoration d'espaces verts ou le détournement d'objets à des fins artistiques. *« J'adhère à ses usages, sa polyvalence. Je l'apprécie pour ses propriétés techniques, sa robustesse, sa fragilité. Je la considère comme un matériau vivant »*





Marie-Evelyne SAVORGNAN

Parcours:

Après deux années d'études aux Beaux-arts de Toulouse, elle a eu la chance de fuir en Italie, plus précisément à Biéass, une école de restauration de mosaïques. Suite à ces deux années italiennes, elle a suivi au cours de trois années d'études aux Arts Décoratifs de Limoges, avant d'adhérer à l'association Espace Porcelaine et de créer son propre atelier personnel à Toulouse. Depuis 2006, ses créations sont également exposées à la Galerie du Canal à Limoges.

Inspiration:

Elle puise son inspiration au plus profond d'elle-même, *« j'ai besoin de aller sur un rocher sur une île déserte, de retrouver mes racines qui me ramène à un autre poétique qui offre un univers de magie et de sublimation »*.

Envies:

Elle s'investit de plus en plus dans des projets de création de décorations murales, autour de l'espace, d'objets créés spécialement pour l'aménagement de lieux spécifiques, et de préférence de grande dimension comme des lustres, des luminaires ou des pièces volumineuses.

Relation à la porcelaine:

Elle aime la porcelaine et l'a choisie pour son extrême blancheur qui contraste avec ses émaux colorés, pour sa finesse qui confère élégance et raffinement aux formes, pour sa translucidité qui laisse apparaître les nuances des gravures.



Sophie VILLALONGA

Parcours:

Après son diplôme de Design aux Beaux-arts d'Orléans, elle a eu le plaisir de poursuivre sa formation à l'ENSA de Limoges pour y approfondir les techniques de la porcelaine. Elle a ensuite effectué plusieurs stages dans les manufactures Raynaud et Haviland. Elle est actuellement designer et directrice artistique pour les porcelaines Médard de Noblet où elle conçoit les collections de formes et de décors, les vaisselles, les vases et les photos, les études de la marque.

Inspiration:

Elle n'a pas de source d'inspiration précise: une herbe, un son, une couleur, un tableau, une architecture... tout et rien l'inspirent à la fois. Ainsi, si une belle exposition de photos, de costumes, d'arts plastiques vont lui donner l'envie de créer, c'est parfois aussi un moment d'oisiveté qui va lui faire naître un projet important. Ces moments d'apparente paresse sont en réalité de précieux instants de concentration où les idées fleurissent. *«J'aime avoir l'idée qu'un objet qui sera fait, va voir le jour sans que j'aie eu peur d'être démentie de l'envie au moment qu'elle sera faite.»*

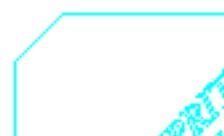
Envies:

Elle aimerait s'éloigner des arts de la table pour explorer d'autres univers tout aussi passionnants tel que celui des accessoires de mode. Ce champ d'action l'inspire par ses multiples possibilités de mélange de matières, de textures, de préciosité, d'originalité et de liberté.

Relation à la porcelaine:

Elle l'aborde toujours avec autant de passion que d'appréhension, car elle sait que même avec des années de pratique, la belle est toujours aussi capricieuse et indécise sur ce qu'elle voudra bien lui donner. Elle s'en détache parfois pour essayer de lui faire dire autre chose sur son habituelle apparence. Elle aime utiliser ses qualités mais aussi lui donner un autre visage et la trouver là où on ne l'attend pas. C'est vers cette exploration qu'elle va tenter de s'aventurer de plus en plus, pour être surprise et garder la magie du premier jour.





Esprit Porcelaine, Parcours...

1984

ART FEU ENTREPRISE, association loi 1901 voit le jour à l'initiative de quatre anciens étudiants de l'École Nationale d'Art Décoratif de Limoges, artistes libres et professionnels des industries de porcelaine.

Ce groupe de créateurs a pour objectifs principaux de promouvoir la créativité au sein des entreprises porcelainières de Limoges, de réunir et confronter des expériences dans la recherche artistique, d'organiser diverses manifestations, stages techniques, expositions, salons...

1992

Les créateurs affirment plus que jamais leur goût pour les formes nouvelles issues d'une recherche qui concilie leur volonté de maintenir au plus haut niveau l'image de la porcelaine de Limoges.

Art Feu entreprise devient ESPRIT PORCELAINE.

2004

Nouveau départ pour une aventure chocolat...

Suite à une rencontre avec un professionnel du chocolat, ESPRIT PORCELAINE a émis l'idée de lancer une collection de chocolatières et de travailler avec des professionnels de ce secteur. La proposition a rencontré un accueil très favorable de la part des créateurs et un concours a été organisé au sein de l'association.

Cette opération a connu un vif succès et une réalité qui s'est concrétisée par une édition de 16 modèles. Un catalogue a ensuite été sponsorisé.

Cette collection est maintenant distribuée par les porcelaines Cuper et à Saint-Léonard de Noblit et diffusée sur le marché international : salons professionnels, salons grand public, grands magasins, professionnels du chocolat, site Internet...

2007

« Une scène d'intérieur qui vous bluffe !!! »

ESPRIT PORCELAINE souhaite faire de ses énergies une réalité économique et une concrétisation dans le développement des projets. Un projet d'édition est né autour duquel tous les membres de l'association se sont mobilisés une nouvelle fois sur un thème qui ouvre un champ large d'application.





Les créateurs ont travaillé sur des pièces étonnantes qui traversent l'œil, pouvant être aussi bien des objets, du mobilier que des éléments d'architecture.

Le but de ce projet est en particulier de pointer du doigt l'existence d'une création contemporaine en Limousin et toutes les richesses commerciales qui peuvent exister pour les développer.

Toute la partie recherche, création et réalisation de modèles est prise en charge par chaque créateur.

En outre, nous avons besoin de l'appui des collectivités pour la réalisation industrielle (production de moules et prototypes), ainsi que pour le développement de nouvelles commercialisations.

2009

ESPRIT PORCELAIN fête son 25^{ème} anniversaire

Un parcours jalonné de hauts et de bas mais avec cette passion pour la porcelaine qui se manifeste toujours au niveau de l'esprit créatif du groupe. La manifestation anniversaire se déroulera du 14 décembre 2009 au 23 janvier 2010 dans le hall de la Bibliothèque Francophone Multilingue et au musée national Adrien Duouché à Limoges.

Esprit Porcelaine, Projet...

CRÉER EN RÉGION LIMOUSINE

Les objectifs sont les suivants :

- dynamiser la création dans le milieu de la porcelaine
- intensifier les relations avec les industriels
- fédérer en région Limousine
- présenter nos productions contemporaines, porter sur l'objet, avec un regard actuel sur l'esthétique et les défis des futurs consommateurs
- mener une réflexion permanente sur les nouveaux modes de commercialisation

Ce projet est également un support de communication pour valoriser le produit au-delà de la région.

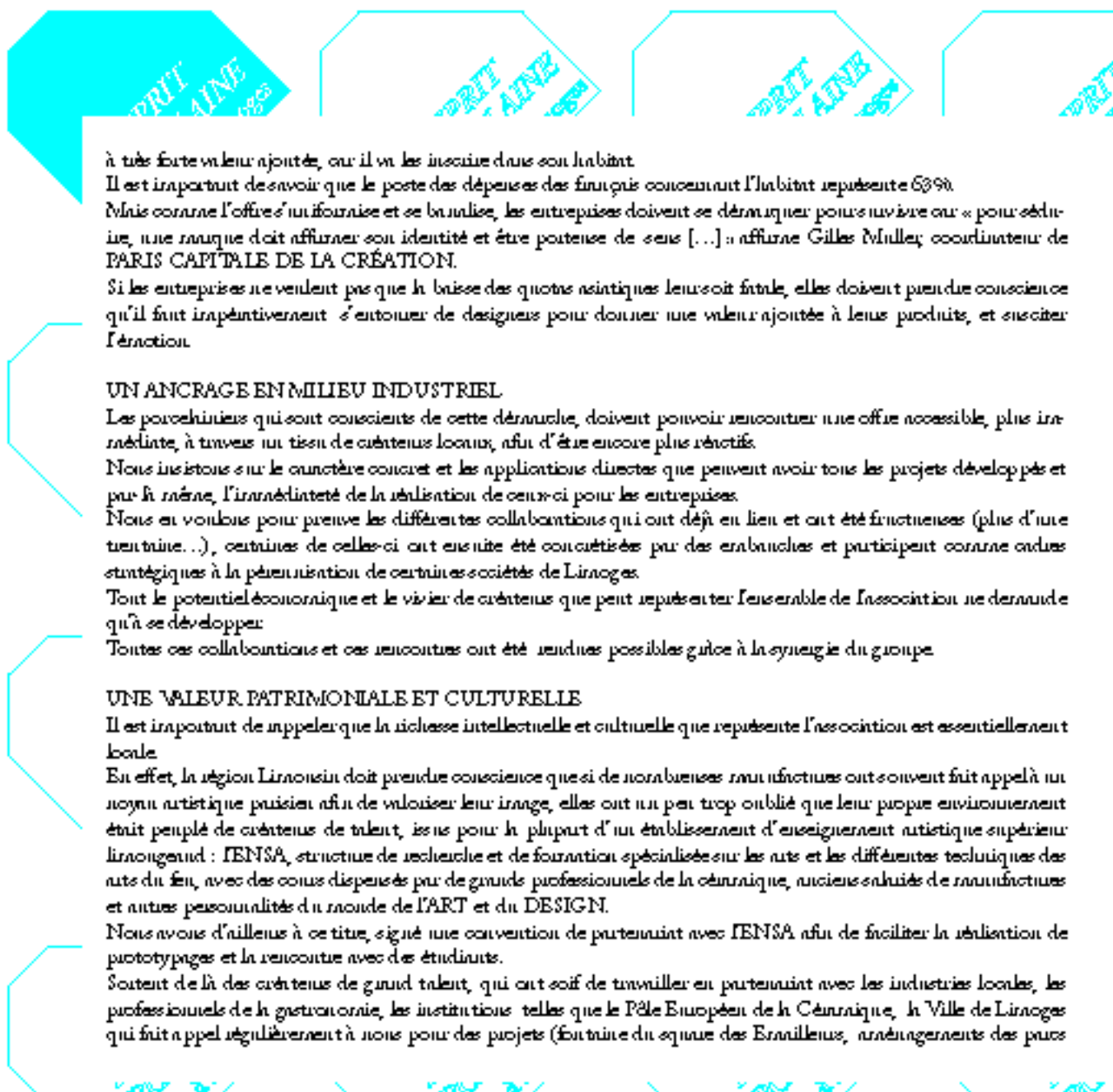
Le challenge pour la porcelaine de Limoges et son positionnement est de sortir dans des créations de conception originale et complexe afin de contourner la concurrence mondiale et le marché parallèle de la contrefaçon, trop généralisée actuellement dans ce secteur.

C'est dans ce sens que nous travaillons et conduisons nos efforts pour développer la création porcelaine.

L'ÉMOTION, UNE VALEUR AJOUTÉE

Le public, sans cesse sollicité par des créations dans les multiples boutiques de décoration attenantes, est en perpétuel désir de surprise, d'étonnement, en quête d'objets avec « une âme ».





à très forte valeur ajoutée, car il va les inscrire dans son habitat.

Il est important de savoir que le poste des dépenses des finis concernant l'habitat représente 63%.

Mais comme l'offre s'uniformise et se banalise, les entreprises doivent se démarquer pour vivre car « pour édifier, une marque doit affirmer son identité et être portuse de sens [...] » affirme Gilles Mulley, coordinateur de PARIS CAPITALE DE LA CRÉATION.

Si les entreprises ne veulent pas que la baisse des quotas asiatiques leur soit fatale, elles doivent prendre conscience qu'il faut impérieusement s'entourer de designers pour donner une valeur ajoutée à leurs produits, et susciter l'émotion.

UN ANCRAGE EN MILIEU INDUSTRIEL

Les porcelainiers qui sont conscients de cette dérive, doivent pouvoir rencontrer une offre accessible, plus immédiate, à travers un tissu de créateurs locaux, afin d'être encore plus réactifs.

Nous insistons sur le caractère concret et les applications directes que peuvent avoir tous les projets développés et par là même, l'immédiateté de la réalisation de ceux-ci pour les entreprises.

Nous en voulons pour preuve les différentes collaborations qui ont déjà eu lieu et ont été fructueuses (plus d'une trentaine...), certaines de celles-ci ont ensuite été concrétisées par des embauches et participent comme cadres stratégiques à la pérennisation de certaines sociétés de Lironges.

Tout le potentiel économique et le vivier de créateurs que peut représenter l'ensemble de l'association ne demande qu'à se développer.

Toutes ces collaborations et ces rencontres ont été rendues possibles grâce à la synergie du groupe.

UNE VALEUR PATRIMONIALE ET CULTURELLE

Il est important de rappeler que la richesse intellectuelle et culturelle que représente l'association est essentiellement locale.

En effet, la région Lirongaise doit prendre conscience que si de nombreuses manufactures ont souvent fait appel à un moyen artistique puisant afin de valoriser leur image, elles ont un peu trop oublié que leur propre environnement était peuplé de créateurs de talent, issus pour la plupart d'un établissement d'enseignement artistique supérieur lirongais : IENSA, structure de recherche et de formation spécialisée sur les arts et les différentes techniques des arts du feu, avec des cours dispensés par de grands professionnels de la céramique, anciens salariés de manufactures et autres personnalités du monde de l'ART et du DESIGN.

Nous avons d'ailleurs à ce titre, signé une convention de partenariat avec IENSA afin de faciliter la réalisation de prototypes et la rencontre avec des étudiants.

Soutien de là des créateurs de grand talent, qui ont soif de travailler en partenariat avec les industries locales, les professionnels de la gastronomie, les institutions telles que le Pôle Européen de la Céramique, la Ville de Lironges qui fait appel régulièrement à nous pour des projets (fontaine du square des Emalleux, aménagements des puces



de la ville...) et l'association est là pour faire ce lien, les guider, les pousser, les faire se rencontrer.
L'association a un potentiel humain artistique inné dans la culture porcelaine, ce qui permet à tous ses membres de prendre en compte de façon quasi instinctive les contraintes du matériau dans leur réflexion de recherche.

La richesse humaine de notre association est faite d'une créativité de la jeunesse.

UNE Vitrine CONTEMPORAINE

Notre espace présente aujourd'hui de façon permanente à Limoges, grâce à la Galerie Métal de Noblat dans leur nouvel espace à Boisseuil. Ceci nous permet d'avoir une visibilité plus grande, compléte toutes les autres expositions que nous pouvons faire par ailleurs, nous permettrait d'avoir un certain nombre de retombées presse ou radio, un lieu pour accueillir ces médias, un tremplin pour les artistes grâce à de nombreuses ventes et des rencontres à fort potentiel.

LA PROMOTION DU DESIGN

Le design, la création, la recherche, représentent une force attractive stratégique et incontournable pour les visiteurs dont la curiosité est aiguisée par une profusion d'objets originaux, sensibles et au sentiment d'exceptionnel et de nouveauté.

Il est bon, en plus des vitrines permanentes des prestigieuses manufactures qui ont porté et continuent à porter Limoges, de voir et faire voir que ce label existe aussi ou il y a de jeunes créateurs qui cherchent des formes, des matériaux, des décors, de nouveaux concepts, pour faire que Limoges soit au cœur de la modernité.

Nous nous attachons à défendre ces valeurs depuis les tous débuts de l'association, mais aujourd'hui plus que jamais.

PÉPINIÈRE DE NOUVEAUX TALENTS

L'association, par le langage de différents matériaux artistiques, représente une dynamique de création en perpétuel renouvellement et se pose en question par des thèmes fédérateurs : mélanges de matières, argile rouge et blanche, terre et porcelaine, le chocolat, le cheval, la nature, la lumière, le questionnaire...

Vitrine d'objets contemporains, elle n'est donc pas destinée à être immuable, statique et secondaire, notre passerbook est là pour le prouver.

Nous pouvons être un formidable outil de communication pour la région Limousine en étant actives avec nos actions que sont LA CRÉATION ET LA PORCELAINES.





Ils nous soutiennent pour ce projet

La Région Limousine

La Région Limousine et le Pôle Economie et Emploi nous permettent de réaliser ce projet d'envergure. Ils prêtent chaque année leur confiance en nous accordant des subventions indispensables au développement de nos projets.

La ville de Limoges

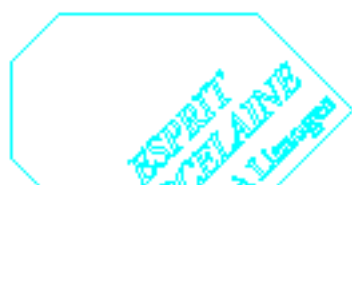
Depuis de nombreuses années, la ville de Limoges soutient l'Association. Elle a contribué à cet événement par la mise à disposition du Jull de la BFM, la réalisation de matériel d'exposition ainsi que des supports de communication.

La Bibliothèque Francophone Multilingüe

La BFM de Limoges a également contribué pour rendre ce projet possible en investissant ses forces dans la réalisation et le prêt de matériel pour l'exposition et en travaillant en étroite collaboration avec les membres d'Esprit Porcelaine.

Le Musée National Adrien Dubouché

Partenaire d'Esprit Porcelaine depuis de nombreuses années, le Musée National Adrien Dubouché dirigé et Mme Chantal Maslin-Pernier, conservateur général et directeur du musée, accueillent une exposition des créations qui ne peuvent être présentées à la BFM et envoient au Musée les journalistes présents lors du voyage de presse.





LE LIVRE



ESPRIT PORCELAINE

Mario-Hélène Esvert
Jean-Marc Leroy
Photographies Mathieu Buisseroux

200 PAGES
2012



Livre *Esprit Porcelaine*
présenté dans un étui de porcelaine

 LES ARDENTS
EDITEURS) DOSSIER DE PRÉSENTATION



www.lesardentsediteurs.com

LE LIVRE :

ESPRIT PORCELAINE est le témoignage de 25 ans de créations plurielles d'un collectif d'artistes et de designers qui a su s'imposer dans le paysage des arts de la table et de la décoration, participant à la renommée de la porcelaine de Limoges hors des circuits traditionnels.

Ce livre, riche de plus de 130 illustrations, est le reflet des parcours divers des créateurs d'Esprit Porcelaine, de leurs démarches à la finalisation de leurs productions qui s'intègrent désormais aux charmes des décors intérieurs de notre temps.

Les auteurs

Marie-Hélène Evert est historienne de formation, productrice et animatrice sur la radio RCF émail Limousin.

Jean-Marc Ferrer est historien des arts décoratifs limousins des XIX^e et XX^e siècles. Il est responsable d'édition pour Les Ardents Éditeurs. Il est par ailleurs commissaire d'exposition sur des thématiques liées au patrimoine et aux arts décoratifs.

Matthieu Bussereau vit et travaille à Limoges. Il est designer de formation, récemment diplômé ; il vit aujourd'hui du texte et de l'image.

Le préfacier

Chantal Meslin-Perrier est conservateur général, directeur du Musée national Adrien Dubouché de Limoges.

ESPRIT PORCELAINE, l'association

ESPRIT PORCELAINE est un collectif de créateurs céramistes, diversifiés dans leurs approches des arts du feu. Par le brassage de différents horizons artistiques – designers, artisans, concepteurs de formes, artistes – l'association représente une dynamique de création en perpétuel renouvellement et remise en question autour de thèmes fédérateurs : la nature, la lumière, la gastronomie, le chocolat, le cheval, argile rouge /argile blanche...

Certaines créations sont parfois de véritables prouesses techniques car elles associent des matériaux différents tels que le verre, le cristal, le bois, l'émail sur cuivre ou différentes céramiques ; elles revisitent également dans un univers contemporain les décors petit feu, les émaux grand feu, les pâtes colorées...

L'association a un potentiel humain artistique immergé dans la culture porcelaine, ce qui permet à tous ses membres de prendre en compte de façon quasi instinctive les contraintes du matériau dans leur réflexion de recherche. Ces recherches utilisent le potentiel que représente la porcelaine de Limoges et son industrie. Elles sont orientées autour de l'objet et du design pour développer des produits nouveaux issus de cette tradition de haute qualité.

Vivier d'artistes, laboratoire d'idées, les créateurs d'Esprit Porcelaine – à travers des particularités personnelles toujours dans le sens de l'innovation – œuvrent dans un souci constant de renouvellement de l'image de la porcelaine de Limoges.

Christian Couty et *Michelle Dumain*

ESPRIT PORCELAINE /
INTÉRIEURS d'aujourd'hui



Catherine Hervé, coupe *Ephraïm*



Catherine Hervé, tasse et service *Atar*



Joo-Hyun Park,
service à thé *Happy Memory*



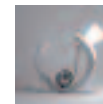
1984 1985 1986 1987 1988 1989 1990 1991 1992 1993 1994 1995
1996 1997 1998 1999 2000 2001 2002 2003 2004 2005 2006 2007
2008 2009 **événements** Exposition *Galerie Cols*
à *Profalut* (Espagne) / *Salon ARTISAN & TRAVO* *Vézère (France)* / *Salon*
INTERIEURS *salon de l'Objet, de la décoration et des idées maison*, *Clermont*
Ferrand (France)




Nathalie Dumas, service *Apollé*,
porcelaine, modelé en 1987,
édition A. Raymond / Art Fou Européen



1984 1985 1986 1987 1988 1989 1990 1991 1992 1993 1994 1995
1996 1997 1998 1999 2000 2001 2002 2003 2004 2005 2006 2007
2008 2009 **événements** Exposition *QUAND L'ART S'ASSE*
à *TABLE* *Pavillon du Verdurac*, *Limoges (France)* / *Salon MAD*, *Mouge*
Art - DÉCORATION, *Palais de Congrès-Opéra*, *Viçay (France)* / *Salon*
BELLESSIMA, *Palais des expositions*, *Limoges (France)* / *MAISON DE L'ÉMAIL*,
Limoges (France) / *Salon MAISON & OBJET*, *Paris (France)* / *BOURSES*
CRÉATIVES, *Clermont (France)* / Exposition *ESPRIT PORCELAINE - 25 ANS DE*
CRÉATIONS PLYMELLES, *Bibliothèque Française Multimédia*, *Limoges*
(France)



Léonie Péllet, concept d'inspiration *Le Rouveau*,
porcelaine, édition Esprit Porcelaine 2009,
éditions Porcelaines de La Fabrique,
doux James-Sigallier
Cécile Ménécié, coupe *Halfmoon II*,
porcelaine, modelé en 2009,
édition de l'artiste



« J'aime beaucoup travailler la porcelaine, toucher avec les mains... une approche de la matière avec les doigts. »

Joao Alcatraz

Votre parcours de céramiste, commentez-le :
J'aime beaucoup travailler la porcelaine, toucher avec les mains... c'est aussi délicat : on ne met un peu partout mais ce n'est pas facile... C'est une approche de la matière avec les doigts.
Quand j'ai commencé ma formation de B.T.S. en céramique, je ne savais pas vraiment. J'avais déjà fait un peu de terre... des sculptures... C'était une première approche.
J'ai étudié les réalisations de divers et de nombreux, de façon assez simple... On apprend de leurs, de ce qu'ils ont fait... et la forme réalisée en terre par exemple, les modèles, faire les moules, je suis allé à la manufacture Royal Limoges, les moules des modèles de Moulins. J'ai rencontré le président de l'association Espiré Porcelaine, c'était un très bon moment de rencontrer l'association... Ce fut un très bon moment de rencontrer avec des gens de l'association Espiré Porcelaine, et avec Christian Cesty qui est quelqu'un qui aime venir à l'école de la terre, de faire plein de choses...
A cette époque, un projet commun est d'élaborer autour de divers et de nombreux, mais à un projet d'élaborer sur Paris. Ce n'est pas de perfectionner des formes, que j'avais commencé à travailler je les ai réalisées. Mes réalisations sont en Céramique.

Vous avez un rapport très spontané à la porcelaine ?
Pour le projet « Espiré en la », une réflexion de travail de l'association autour de la terre, j'avais une de mes premières réalisations... et pour ça on des images de réalisations qui se



« Je savais depuis l'enfance que je voulais travailler la céramique. »

Delphine Jobard

Votre parcours de céramiste, commentez-le :
J'ai commencé l'enfance que je voulais travailler dans le milieu de la céramique... J'ai été en école de céramique, je me suis intéressée vers un bon moment d'après avoir travaillé en la terre avec un projet commun de l'Espiré Porcelaine, à 25 réalisations de l'Espiré Porcelaine, mais j'avais commencé à travailler je les ai réalisées. Mes réalisations sont en Céramique.
Après une année au Baccalauréat de Beauvais, j'ai pu faire le concours d'entrée aux Beaux-Arts et m'intéresser sur Limoges, la capitale de la porcelaine.
J'ai suivi ma formation en alternance dans une entreprise pendant un an. J'étais impliquée dans l'atelier de plâtre. Avec la terre on travaille, une fois que l'on a acquis un peu plus d'expérience dans le métier, on peut faire un projet commun, un projet créatif. Je me suis dit : dès que j'ai vu la possibilité de faire quelque chose et créatif, je me suis intéressée à l'Espiré Porcelaine pour réaliser des projets personnels et les réaliser.
Quelles sont les grandes orientations de votre travail ?
Je crée que la porcelaine a toujours été un matériau noble, plus à un caractère, se faire et se travailler. Savoir que la nature qui inspire l'art, en fait d'un

Esprit Porcelaine, caractéristiques du livre

Caractéristiques de l'ouvrage :

Format : 20 x 20 cm.
156 pages. 130 illustrations.
ISBN 978-2-917032-17-6
Prix de vente public : 26 €

Éditeur :

Les Ardents Éditeurs
BP 30 128
87004 Limoges Cedex
www.lesardentsediteurs.com
commande@lesardentsediteurs.com

Contact presse

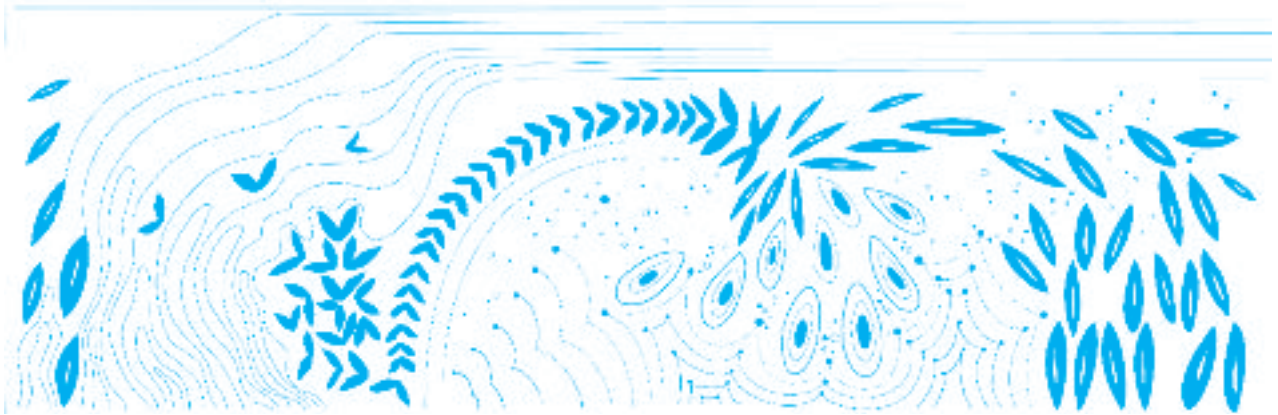
Jean-marc Ferrer, responsable éditorial
Tel : 06 70 88 38 82 Fax : 05 55 79 49 64
jean-marc.ferrer@lesardentsediteurs.com

Diffusion-Distribution ...

Geste Editions,
Tel : 05.49.05.83.50 Fax : 05.49.05.83.52
distribution@gesteditions.com

Soleils diffusion (Paris et région parisienne),
Tel : 01.45.48.84.62 Fax : 01.42.84.13.36
soleilsdiffusion@wanadoo.fr

www.lesardentsediteurs.com



25 ans de Créations Plurielles

EXPOSITION du 15 décembre 2009 au 23 janvier 2010 à la Bibliothèque Francophone Multimédia, et au Musée national Adrien Dubouché, Limoges.

ESPRIT PORCELAINE bénéficie du soutien de :



■ 42 rue de Bourneville 87000 Limoges ■ 05 87 70 13 86 ■
■ contact@espritporcelaine.fr ■ www.espritporcelaine.fr ■





M. Jean-Paul DENANOT
Président de la région
Languedoc

M. Christian COUTY
Président d'Esprit
Porcelaine

M. Alain BODET
Maire de la ville de
Lézignan, Député de la
Haute Vallée

Ont l'honneur de vous convier à l'inauguration de l'exposition

ESPRIT PORCELAINE

25 ANS DE CRÉATIONS PLURIELLES

le jeudi 17 décembre 2009 à 18h30

à la Bibliothèque Francophone Multilingue de Lézignan.

L'exposition aura lieu du 15 décembre 2009 au 25 janvier 2010
aux horaires d'ouverture de la BFM.

À cette occasion, Esprit Porcelaine, Marie-Hélène Evret et Jean-
Marc Forier célébreront leur fête perso chez Les Artisans Sézanne.

En parallèle, le Musée National Adrien Dubouché exposera
d'autres créations d'Esprit Porcelaine, sur la même période,
aux horaires d'ouverture du Musée.

Invitation valable pour deux personnes, veuillez confirmer votre présence
auprès d'Esprit Porcelaine à contact@espritporcelaine.fr

© 2009 Esprit Porcelaine 07239 Lézignan - 07 27 75 22 30 - contact@espritporcelaine.fr - www.espritporcelaine.fr



Bibliothèque
Francophone Multilingue
2 Place René Colette
87032 Lézignan Cedex
www.bm-lezignan.fr

Musée National
Adrien Dubouché
8 bis place
Wagram Chartré
87000 Lézignan
[www.musee-
adriendubouché.fr](http://www.musee-
adriendubouché.fr)

Esprit Porcelaine
Galeries Michel de Nédard
Zone commerciale de
Zénouard - Le Zai Fleuri
87110 Le Vignat
www.espritporcelaine.com



trouvent magnifique, c'est sans importance
même de voir ce qui a peut être avec
la porcelaine. Bravo aux artistes pour leur
imagination et l'élégance de leurs
œuvres.

Les sections étrangères, mais la porcelaine
trouvent ces particularités infimes de ce matériau
si noble. Le voir en toute sa splendeur
est en soi-même une satisfaction absolue.

En revanche, s'accroître progressivement
est à ce stade en répétition Ce!!!!

Bravo -

de belle exposition! Élégance, activité,
toute en espace et lumière. Bravo à
tous.

Magnifique exposition pour mettre en valeur cette
exposition magnifique. Une d'idées innovantes,
avec des collections de matières qui donnent aux
objets l'œuvre de soi se perpétuer cet art de feu
pour toujours à la répétition et que de précieuses.
Merci à l'imagination et au goût des créateurs.

J'ai bien aimé et c'est très joli. Mais ?
Bravo à la fin tout simplement. Merci.

Magnifique, Bravo les Artistes
continuez vous vous êtes les

Quelle chance de découvrir au
redécouvrir l'art si fin, si
s'élevant de cette belle porcelaine

Glorieuses!

Finer, fraîcheur,
éclat, reflet, harmonie...
Une vie de porcelaine
C'est pour vous en sa concision!

Tout en soi, très joli, très beau, avec
une "cette" que l'on aime tant.

Tout Belle "expo"!

Magnifique exposition. Merci aux artistes de la

28/12/08

J'ai bien aimé cette exposition c'est magnifique
Avec les arts de la porcelaine de Limoges.

Tout belle exposition
Un grand merci aux artistes

Exposition superbe

exposition j'ai même de la sera d'un confort
 "ai PRÉFÈRE "Jardin de l'ivraie"
 Demandez par les miroirs orientés à l'ouest
 bien d'accord! ↑

Traite belle exposition qui nous donne à voir
 "pâte d'œuvre" que les décorateurs parcourent
 la fraîcheur de l'œuvre. Bravo aux artistes!

Cette exposition est très bien à l'honneur les décorateurs
 et compositions des artistes (artistes!) L'impression, et nous
 voudrions que de notre industrie par ailleurs. De plus
 est très bien guidée dans la suite de la chronologie.
 Il est de faire partager tout cela!

A

Une exposition est vraiment magnifique. Ici on ne
 compare pas toujours nos décorations. On a
 donne cette œuvre - les peu de visiteurs ont
 son bon emploi et s'en félicitent les auteurs.
 Bravo! et félicitations!
 Alice

Très belle expo avec une scénographie de
 qualité qui met les pièces en valeur. La
 porcelaine retrouve sa fraîcheur et sa blancheur
 exacte. J. Lévy

Créativité, imagination -
 De belles pièces. Entrez avec
 ce charm!

A

C'est très bien! Phe

Oreos, poudres, lacunes, sponges, ainsi
 gazeuse... Chaque travail réussi

Très joli!
 Très original. Bravo, c'est très réussi! très
 Au plaisir de "création", de "jeunesse"
 qui valorise le patrimoine d'histoire
 et protège travaux de la pe

A et L. Espinasse - J.C.

Très belle exposition, très originale et poétique. La
 manière d'aménager nous compare avec plus loin que
 notre imagination en est capable. Très et Bravo!

Alice

Ça doit demander beaucoup de travail et
 beaucoup de patience. En tout cas c'est
 très beau et j'ai beaucoup aimé. Bravo
 C'est très joli, et impressionnant MERCI bonne
 j'est bonne travail de la pe de la pe
 impressionnant

Annie 7 ans

Bravo pour cette exposition qui
 mérite d'être, par partie, au-delà
 de France. Bravo pour cette
 image de un autre "Livre" plein
 de créativité travaux
 mais dommage qu'il n'y ait pas

de l'effort explicatif de l'exposition
- liste de la liste avec mail, "histoire
antique" de la table, livres etc.
bonnes idées de faire "effleurer" les œuvres.
merci!
Très jolie Barro !!! Alice
Hors norme moderne et originale!
c'est contemporain et c'est joli...
5.
Très jolis. Tilly & Hébelle
super très élégant et original
que à au-dessus
Tous les expo, une œuvre approuvée
de la part de...
D. Lippé (Paris) (France)
13


Formes très diverses : figurées, classiques.
Beaucoup d'innovations et d'imagination.
C'est un régal pour la vue et la pensée!
D'ailleurs
Stimulants et positifs, on se réveille
et fait passer les heures d'ennui.
C'est un régal des yeux !!!
et bien
Très belle exposition qui donne une bonne
idée de "l'esprit français"
Une œuvre qui les artistes sont pour moi
en valeur. Et les peintures de paysages
ont du faire venir un magistère!
C'est, c'est qu'il est très beau!
L'œuvre
Très beau ...

merveilleuse exposition, véritable
miracule... J'espère que la jeunesse
va enfin, assister de la peinture.
30 12 03 1170
30/12/03 Merci, magnifique!
Cvancova, orapob'ava
epacovaa ce byggym
L'œuvre us Japonais
Très jolie la musique
Très belle
Maurice FANE
15

Abstrait: une œuvre qui donne une image
littéraire moderne et vivante de la peinture.
Exaltée dès au niveau de la période d'après
la famille avant de réviser certaines parties
devenir avec les traits de l'œuvre.
Non, comme font d'habitude cette ville.
Odele Eudle 31.12.03
Vous ne cessez jamais! Continuez toujours.
L'exposition est très agréable et met bien
en valeur votre superbe travail
En ce dernier jour de l'année 2003 que
de belles sculptures pleines d'inspiration
François et Gilbert C.

Merci pour ces quelques jours au sein de votre, nos
jours ont été très d'apprécier cette belle exposition
très conditionnée, et merci de nous avoir
fait honneur
31-12-09


C'est donc avec de ravir en faire!
très belle exposition -
très belle exposition, comme toutes celles
organisées à la B.N. quel bonheur!!
très peu de visiteurs, qui ont vu le pavillon lui.
sans attention pour les autres...
A. El...
17

Magnifique expo. - merci de nous avoir fait honneur.
C'est très très bon
très belle équipe qui fait
travailler les gens. Les équipes d'art
gardiennes. L'aspect technique de
nos dirigeants municipaux -
C'est à dire l'équipe
recomposée avec
fais et avec fait
travailler et analyser
travaillant de se faire faire des
travaux, nous espérons de tout
de la part de
c'est très bien la bibliothèque!!!


C'est une très belle
expo Bravo!!
Magnifique exposition qui invite au voyage périplo
Découvrir une culture nouvelle, quand la ville est parcourue
et cela... Intéressant de voir...
très belle expo, pleine de créativité
Bravo! très bon travail de la part de vous!
Sidaïque
Antoine
Nabila
Je t'aime
Ma femme
pour toi
STRANGET, J'AI PAS TOUT KIFFÉ
TA DÈRE, SALERS LE FAIT QUE JE
SOIS PAS TRAP PARU J'AI TRAPÉ A CÔTÉ
EN GARC POL
19

Dimanche, le 22 Décembre 09
Très belle exposition, beaucoup de créativité. dommage que toutes
les œuvres ne soient pas accessibles aux étudiants. Bonne
Animation!
Élégance et finesse : un moment magique
et envoiement.
Nouveau -
HYPER NOCHE -> champion de
la haute couture
Robert
Je suis émerveillée. Bravo les artistes
Je & Retombees
21

*Merci à
Gilles
pour son accueil et
son accueil*

Une exposition originale, pure -
Toujours travail -
Félicitations!
Marie

Tout simplement splendide!!
Pour une administrative de bonjour
de la porcelaine, je dis bravo!
Couture Suzanne

On a bien desat
par son accueil et
on ne regrette pas

Pour ce qui est de la porcelaine
Bravo
Mais pour la musique...
Je n'ai rien entendu in loco localité
Christophe

En tant que directeur, on voit tout par d'autres regards merveilleux!
Rémy

Grand merci à ces initiateurs qui nous
font vivre!
Lily, 19/1/10, Limoges

Magnifique! - en fait qu'on s'ennuie, on découvre
ces faces nouvelles... PT Limoges

Les mots nous manquent pour qualifier cette
expo de créativité, et imagination, de sens,
mais aux artistes et aux organisateurs.
Francine Faugard.

Très belle assemblée, Bravo
PT Limoges

Un grand bravo aux artistes, merci pour de m'avoir fait
revoir Gaudy c'est magnifique!! Julienne
Le 16/01/10

Très belle exposition de l'on parle de
l'edemaire, ça fait plaisir!
Les expositions avec les notes de musique
sont du bonheur, il fallait y penser... 23
Marcelle

Remarquables créations et très belle
exposition.
Bravo aux artistes et organisateurs.
PT Limoges
Musicien, peintre et etc

C'est éblouissant, mais de l'avis posté à
mon yeux.
Bravo pour ces initiatives! C'est un grand plaisir!
PT

Magnifique!!! PT
Suzanne - 23

Éclaircie vive avec magnificence
comme pour cette initiative à encore
beaucoup d'avant. Continuez!
Jean Luc Bussolera

C'est très beau!!
PT 2020

Très belle exposition. Très rare à
Limoges. De grands artistes.
Staci Ch.

Très belle exposition
M. L. G. "G. G. G."

Un grand merci à vous
Les musiciens de chefs d'œuvre
Merci aux artistes
Marie-Françoise

Merci à l'initiative pour son accueil,
si disponible et son implication dans l'initiative
Marie-Françoise

23

Beaucoup d'avenir et de projection futuriste
agréable en mémoire et dans le commercial et
une nouveauté esthétique, fine qui ne
connaît pas. Ravissement au regard
Enfin bon en somme.

Belle exposition, Enfin de la nouveauté
dans le futur des lignes. Ville in
pensable - Fragile, transparent,
élancé. Avec Sophie Richardson Villalunga

créativité et poésie. Bravo

Bravo pour la jeunesse et sa poésie

Superbe et ambitieux !! il faut continuer
encore et encore la création...
Où sont les grands penseurs??
Les grands sont magiques, mais pas toujours!
Régis CARATY

Superbe expo. Echoté

Beau voyage dans l'espace et la
créativité ^{à l'écouter} MC

Tout est très beau. Jo

Sculptures, vide, débroussaie, magnifique.

Beauté, débroussaie, esprit. Régis Caraty

Patrick Longin

Expo superbe, étant nouvellement
arrivé sur les bords, venant de Normandie
Faites mes félicitations. Enceinte avec
l'air. Bravo ^{le futur}

A KÉNAU (bonjour en breton) Superbe expo
Beaucoup de création originale et les bretons, étant
bretons enfin quelque chose de bien à l'écouter.

Bravo

Votre exposition est vraiment
magnifique bravo à tous

[Signature]

Les sculptures sont magnifique
Je suis quelqu'un de connu
Je me cache dans la BFM

contacter moi sur 06-10-19-3140

[Signature]

Bravo à Espoir Perleline!
il y a de la créativité et
inspiration et cela c'est formidable
A Gaudet Jocelyne *[Signature]*

Tout bien impressionné !!
I am a bit in good luck. Encore Bravo!!
Night
amami
magnifique très belle exposition!
off myosotis
des Staphylées très réussies et
Sa déchire!
Belle expo et bon signe de faire
connaître les autres, les autres, de culture
avec qui pour la découvrir. ff

35

Exposer LIABRES à LIABRES? Une
bonne idée qui fait regarder - voir
Léonard pas ce qui se passe aux alentours
Exposition splendide, comme
toujours, de la part d'espier-Brabant
Et ces chaque fois de nouvelles
créations provoquent l'émerveillement.
 quel bonheur! merci à vous
Françoise

PRESSE INTERNATIONALE

Date de parution	Journal	Titre de l'article
3ème trimestre 2009	Offrir International	Esprit Porcelaine : une dynamique de création
3ème trimestre 2009	ICV : Industrie céramique et verrière	Esprit Porcelaine : un lien fort entre créateurs et industriels

PRESSE NATIONALE

Date de parution	Journal	Titre de l'article
Avril 2009	Détours en France	L'Esprit de la porcelaine
10/09/2009	Le Point	Ces artistes au chevet de la porcelaine
Novembre-décembre 2009	Ateliers d'Art	Limousin : laboratoire du luxe
Novembre 2009	La Céramique Moderne	Maisobn & Objet, septembre 2009
Décembre 2009	Table & Cadeau	Carnet d'adresses 2010
Mars-Avril 2010	Table & Cadeau	Esprit Porcelaine éblouit Limoges
Mars 2010	Ateliers d'Art de France	Carnet de tendances
Avril 2010	La Céramique Moderne	Regard
Juillet-août 2010	La Revue de la Céramique et du Verre	Esprit Porcelaine, désir, résistance et créations

PRESSE REGIONALE

Date de parution	Média	Titre de l'article
26/11/2009	L'Echo	Esprit Porcelaine fête son 25 ^{ème} anniversaire
27/11/2009	Le Populaire	Esprit Porcelaine
Novembre-décembre 2009	Vivre à Limoges	Esprit Porcelaine, 25 ans de créations plurielles
Décembre 2009	La Lettre du Limousin	Esprit Porcelaine : 1984-2009, 25 ans.....
12/12/2009	L'Echo	Le savoir-faire d'Esprit Porcelaine
15/12/2009	Info Magazine	Esprit Porcelaine a 25 ans
15/12/2009	Info Magazine- Info sorties	Comment l'esprit vint à la porcelaine
28/12/2009	Le Populaire	Esprit Porcelaine, 25 ans d'innovation
03/01/2010	Le Populaire	Une oeuvre sonore dans l'esprit

INTERNET

RETOMBEES MEDIAS
Internet
Radios/Télévisions

Date de diffusion	Média	Titre de l'article
Juin 2009	tourismelimousin.net	Destination Prestige
17/09/09	lepoint.net	Ces artistes au chevet de la porcelaine
14/11/09	france3.fr	Limoges, terre de feux
04/12/09	soleils diffusion et distribution	Esprit Porcelaine, Les Ardents Editeurs
Novembre 2009	cultureenlimousin.fr	Esprit Porcelaine, 25 ans de création
Novembre 2009	Les Ardents Editeurs	Le livre : Esprit Porcelaine
Novembre-décembre 2009	les rendez-vous de la BFM	Esprit Porcelaine, 25 ans de créations plurielles
15/12/2009	Yakinfo	Comment l'esprit vint à la porcelaine
Décembre 2009	CCI de Limoges et de la H-V	Esprit Porcelaine expose à la BFM
23/12/2009	maville.com	Laboratoire de création et d'innovation
Janvier 2010	maison à part (dossier 27 pages)	25 ans de créations porcelaine
02/12/2009	yakinfo	Esprit Porcelain : après l'expo, le livre
11/04/2010	art-et-peinture.fr	Un sympathique groupe de créateurs à Limoges
18/04/2010	arts-limoges.com	Limoges à l'honneur sur TF1

TELEVISION

Date de diffusion	Média	Titre de l'article
02/02/2009	TF 1	Reportage Esprit Porcelaine JT 13h
15/12/2009	France 3 édition des locales	Reportage Esprit Porcelaine
24/01/2010	france3.fr, c'est mieux le dimanche	Présentation du livre objet Esprit Porcelaine
Janvier 2010	La 7 à Limoges	Esprit Porcelaine, l'exposition 25 ans
27/03/2010	TF1, JT du week end	Zoom sur... Limoges

RADIOS

Date de diffusion	Média	Titre de l'article
Décembre 2009 et janvier 2010	RCF	12 interviews de créateurs

Un voyage de presse était organisé le jeudi 17 décembre 2009, jour de l'inauguration de la manifestation.

Participaient à ce voyage :

- Nicole Lesein, **La Céramique Moderne** ;
- Audrey Chaussalet, **Table & Cadeau**

Leslie Cottenceau, **Maison à Part**.

Carole Andréani, **La Revue de la Céramique et du Verre**, empêchée, a reporté son voyage au mercredi 21 janvier 2010.

Les journalistes ont été accueillies par Chantal Meslin-Perrier au **Musée national Adrien-Dubouché**, au cours d'un déjeuner. Elles ont ensuite visité la **Galerie Médard de Noblat** ainsi que le **Conservatoire des arts et techniques de la porcelaine** que Thierry Lachaniette leur a présenté.

Suite à ce voyage de presse, les retombées sont les suivantes :

- **La Céramique Moderne** : un article 6 pages
- **Table & Cadeau** : un article et une inscription dans le carnet d'adresses 2010
- **Maison à Part** : 27 pages
- **La Revue de la Céramique et du Verre** : 4 pages

PORCELAINE DE LIMOGES

LE PRESTIGE DE L'OR BLANC

Repoussant sans cesse les limites de la porcelaine, et plus largement de la céramique, répondant à cette nécessité de créer pour exister, certains créateurs ont fait sortir la porcelaine de table pour en explorer toutes les innombrables possibilités. Du groupe de créateurs céramistes Esprit Porcelaine au travail de recherche du CRAFT, en passant par Feeling's Sylvie Coquet qui sculpte la porcelaine, tous ces artistes réalisent des prouesses techniques, toujours dans l'idée d'innover et de renouveler ainsi l'image prestigieuse de l'or blanc. La relève de demain ?

Esprit Porcelaine : une dynamique de création

Véritable vivier d'artistes, ce collectif de créateurs, tous spécialistes des concepts de la porcelaine, est en perpétuelle remise en question. Fondé par quatre anciens étudiants de l'Ecole Nationale d'Art Décoratif de Limoges, dont le designer Christian Couty qui l'anime toujours aujourd'hui, esprit Porcelaine fête ses 25 ans cette année. Travaillant autour de l'objet et du design, le groupe a pour objectif de favoriser un nouvel essor des Arts de la table. Esprit Porcelaine s'attache également à dé-

velopper des produits nouveaux issus du potentiel que représentent la porcelaine de Limoges et son industrie. Certaines créations sont de véritables promesses techniques, associant des matériaux tels que le verre, le cristal, le bois, l'émail sur cuivre... Créer et fabriquer en Limousin, n'est pas le seul postulat du collectif. Esprit Porcelaine mène une réflexion permanente sur les nouveaux modes de comportements. Son positionnement est clair : créer des œuvres de conception originale et com-

plexe, afin de contrer la concurrence mondiale et le marché parallèle de la contrefaçon. Pour cela il faut valoriser le produit au-delà de la région, organiser des manifestations, des stages techniques, des expositions, une présence sur les grands salons. Pour son anniversaire, Esprit Porcelaine change de charte graphique, lance une boutique e-commerce, et une nouvelle gamme de produits qui seront vendus en série limitée avec un positionnement haut de gamme.

DOSSIER
 portrait

Esprit Porcelaine

Un lien fort entre créateurs et industriels



1. Une partie de l'exposition, à la Bibliothèque francophone multilingue de Limoges

Ta porcelaine n'est pas une œuvre créée, c'est un ouvrage de savoir-faire progressif et de savoir-faire en devenir. Il y a un vrai parcours pour parvenir à une production", déclare Christian Courty, président du collectif de créateurs Esprit Porcelaine. Ce collectif regroupe des artistes, des designers, des concepteurs de formes et des artisans, qui participent à un renouvellement perpétuel des idées et thèmes liés à la porcelaine, tous mais pas limités à ce matériau. Leurs recherches alimentent et s'appuient sur une industrie locale, née depuis plus de deux siècles de la région et ses facilités pour le dynamisme existant autour du pôle de l'industrie et la communication à Limoges.

25 ans d'histoire

C'est en 1984 que commence l'histoire de ce qui sera le nom de Art, Ten Future瓷. Créée à l'initiative de quelques artistes de l'École nationale d'art décoratif de Limoges, elle a pour objectif de promouvoir la créativité dans les entreprises porcelanées par différents moyens: confrontation des expériences créatives, organisation de manifestations, expositions, séminaires, etc. et de créer. En 1992, elle devient

Esprit Porcelaine et affirme une ambition qualitative pour encourager la porcelaine locale. En 2004, elle travaille avec les professionnels du marché et organise une conférence concertée avec la fabrication de seize modèles de décoratifs, approuvés et fabriqués par la société Porcelaines Cooperatives. Et présentes sur différents salons, manifestations (marchés de Noël) dans les grands magasins et ventes également en Europe et aux États-Unis, ainsi que sur internet. En 2007, elle développe un projet destiné à surprendre avec des créations monumentales ou insolites, œuvres d'art qu'il serait cependant possible de fabriquer et vendre.



2. Photographie d'œuvre par Jean-Louis Pouché, membre d'Esprit Porcelaine

Pour célébrer son 25^e anniversaire, Esprit Porcelaine a organisé un véritable événement dans la ville de Limoges: une exposition rétrospective partagée entre la BFM (Bibliothèque francophone multilingue), le musée Adrien-Dubouché, des podiums, une signalétique insolite en ville, une création sonore et un livre. À cette occasion, nous vous présentons ce collectif d'artistes dont l'objectif est de tirer vers le haut la production de l'industrie porcelanée.

Objectifs

Elle vise à dynamiser la relation porcelaine avec tous les moyens à sa disposition:

- améliorer les relations avec les industriels fabricants;
- proposer des produits ou équipements en collaboration avec les clients, en concertation avec les artisans; (jeunesse de produits personnalisés);
- fabriquer dans la région un produit de excellence et innovant (série de porcelaines d'exception);
- valoriser les produits au-delà de la région;
- contester les effets de la mondialisation et lutter contre les contrefaçons;
- réfléchir en permanence à la mise en cause de ses comportements et se démarquer d'une production de plus en plus standardisée.

Collaboration avec les industriels

Dans la collaboration avec les industriels, Esprit Porcelaine a un rôle important à jouer. Les créateurs ont-ils pu aller à l'essentiel, à la fois que les objets qu'ils imaginent au-delà des applications divers sermentées. Il est important de les accompagner et de penser à leur réalisation.



Les industriels, de leur côté, doivent comprendre que le vivier de talents offert par les écoles locales, en particulier l'ENSA, doit être exploité pour le bénéfice des deux parties. L'esprit Porcelaine se propose de faire le lien entre ces deux pôles d'un même métier, de guider et de parrainer les jeunes créateurs à leur sortie de école et d'organiser des rencontres entre eux et les industriels.

Dans ce sens, la collaboration avec la manufacture Médard de Noblat, dont la galerie permanente, située dans la zone commerciale de Boisseuil à Limoges, est exemplaire: elle consacre en effet un espace important aux œuvres des artistes et designers d'Esprit Porcelaine et offre ainsi une vitrine aux pièces uniques, monumentales, ou aux objets de table qui valorisent le matériau porcelaine par leur originalité et leur aspect innovant.

Les créateurs

Ils sont aujourd'hui une vingtaine, hommes et femmes, jeunes et moins jeunes: formés sur le tas, diplômés d'écoles d'arts ou venant de l'industrie, de l'enseignement ou même de milieux professionnels totalement étrangers à l'art. Ils sont français, portugais, italiens, coréens... Ils ont tous la même attirance pour la matière: "Je

suis quelqu'un qui fouille la matière", "...toucher avec les mains, une approche de la matière avec les doigts", "Réaliser mes rêves avant tout... les rêves et le désir de pratiquer une matière", "J'avais envie avec cette matière de faire autre chose que ce qu'on avait l'habitude de voir...". Leur discours est commun, à l'image de ce matériau qu'ils ont choisi de travailler.

Les produits

Décorés petit feu*, émaux grand feu*, pâtes colorées... Certaines créations relèvent du domaine de l'art, tandis que d'autres sont destinées à la production en série. Les associations des matériaux différents tels que le verre, le cristal, le bois, l'email sur cuivre, de même que les associations de céramiques différentes font de certains de ces objets un champ d'expériences nouvelles et l'occasion de rechercher la prouesse technique.

En 2009, une vingtaine de produits ont été sélectionnés et confiés à deux fabricants: Porcelaine Carpenet et Les Porcelaines de la Fabrique. Ces industriels répondent à l'ambition du collectif soutenue d'ailleurs par le pôle de développement économique de la région Limousin: "implanter les produits d'Esprit Porcelaine dans un circuit industriel de fabrication et de diffusion."

Vingt-cinq ans de création plurielle



C'est le titre de l'exposition qui s'est déroulée à Limoges du 15 décembre 2009 au 23 janvier 2010.

Rétrospective classique dans les vitrines du musée Adrien-Dubouché ou présentation plus innovante avec le "couloir du temps", qui révèle le choix d'une pièce de référence par année d'existence, à la 3FM, et s'accompagne d'une création sonore signée Laurent Chassain, compositeur et inspecteur de la création au ministère de la Culture et de la Communication. Cet anniversaire regroupait également plusieurs événements et manifestations qui se sont déroulés dans toute la ville.

Deux podiums ont présenté "une scène d'intérieur" pour l'un et "la haute couture de la porcelaine" pour l'autre. Des objets insolites étaient également présents dans la ville, tel ce rouleau de porcelaine gravé de motifs qui subit une rotation manuelle illustrant la porcelaine en tant que patrimoine vivant.

L'exposition est en outre pérennisée par la publication d'un ouvrage, *Esprit Porcelaine*, illustré et mis en pages par le jeune designer Matthieu Bussereau, qui retrace l'histoire des collectifs d'artistes à Limoges, celle du collectif actuel de 1984 à 2009, et dresse le portrait des nombreux créateurs qui l'arment.

Esprit Porcelaine, par M.-H. Evert, J.-M. Ferner, 156 pages, 26 euros

Renseignements:
leardenisediteurs.com

3. La main et l'œil en plein travail. Catherine Hervé, membre d'Esprit



dossier
 L'ARTISANAT

Esprit Pomépine

A strong link uniting designers and manufacturers



For its 25th anniversary, Esprit Pomépine has organized a week-end in the City of Uriage a retrospective exhibition of work carried out between the 1940s and 1960s. It includes working theory, technical technical aspects, a number of posters, technical notes, etc. It is also an opportunity to see the city's current activities and a book. We also saw this occasion to help a group of artists and designers to help in the production of the present exhibition.

The Pomépine group was created in 1940 by the designers and manufacturers of the Pomépine group. The group was created in 1940 by the designers and manufacturers of the Pomépine group. The group was created in 1940 by the designers and manufacturers of the Pomépine group.

25 years of history

The Pomépine group was created in 1940 by the designers and manufacturers of the Pomépine group. The group was created in 1940 by the designers and manufacturers of the Pomépine group.

Esprit Pomépine

The Pomépine group was created in 1940 by the designers and manufacturers of the Pomépine group. The group was created in 1940 by the designers and manufacturers of the Pomépine group.

Twenty five years of designs drawn from multiple sources



The designers

Along with the designers, the Pomépine group was created in 1940 by the designers and manufacturers of the Pomépine group. The group was created in 1940 by the designers and manufacturers of the Pomépine group.

Products

The Pomépine group was created in 1940 by the designers and manufacturers of the Pomépine group. The group was created in 1940 by the designers and manufacturers of the Pomépine group.

25 years of history

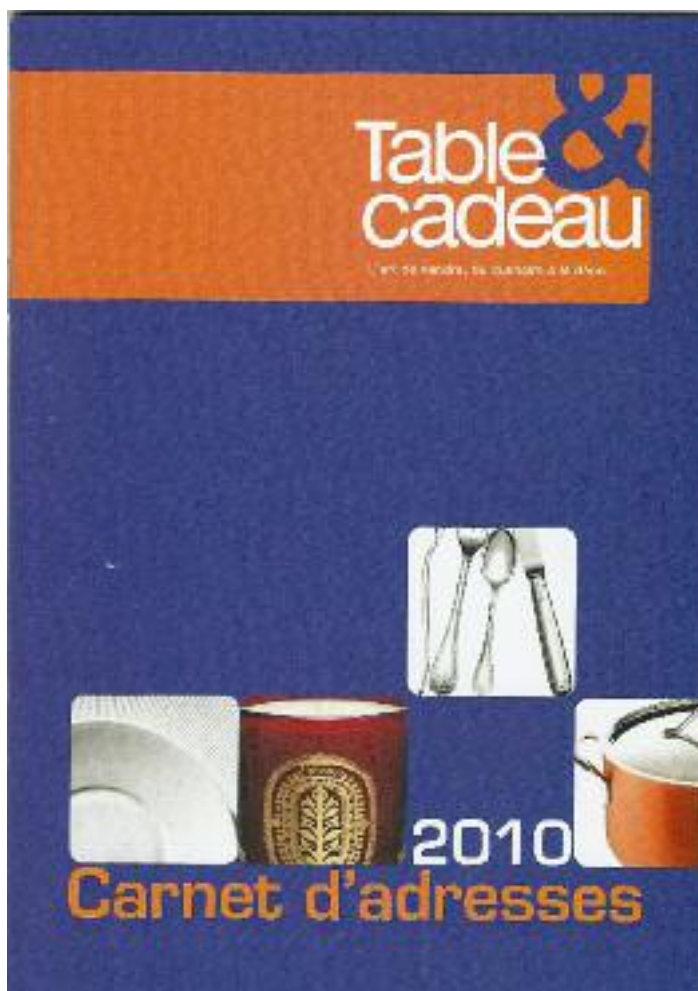
The Pomépine group was created in 1940 by the designers and manufacturers of the Pomépine group. The group was created in 1940 by the designers and manufacturers of the Pomépine group.

Esprit Pomépine

The Pomépine group was created in 1940 by the designers and manufacturers of the Pomépine group. The group was created in 1940 by the designers and manufacturers of the Pomépine group.



25 years of history of work, 2000-2005, Esprit Pomépine



EXPOSITION
Esprit Porcelaine éblouit Limoges



L'association Esprit Porcelaine, qui réunit un collectif de créateurs sur porcelaine, a exposé en décembre à Limoges. Le musée national Adrien Dubouché, qui entretient l'histoire de la céramique, a fait honneur à la création contemporaine en accueillant quelques pièces. Tout comme la bibliothèque française multilingue, où les créateurs ont présenté leurs produits sur le thème

"25 ans de créations multiples", du 17 décembre au 22 janvier, la porcelaine prend diverses formes : luminaire, vase, assiette, tasse, tableau... « Le fruit de multiples recherches faites par des créateurs, mais avec une périodicité, la connaissance et la passion pour ce matériau », a déclaré Christian Courty, président de l'association, dans son discours d'ouverture. ©

COLLOQUE
**L'avenir selon
la CAT**

Prévisions ensemble l'avenir des
Sociétés de la céramique, à l'heure où
le marché est saturé par la Chine et
l'Inde et où la table est dressée par
les géants du verre et de la céramique
à l'étranger. Les 12 et 13 octobre 2009
à l'Hotel de Ville de Paris, une réunion
pour discuter de l'avenir de la céramique
en France et en Europe. Le colloque
sera animé par le président de la
Fédération Française de la Céramique
et du Verre (FFCV), M. Jean-Louis
Lecuyer, et par le président de la
Fédération Française de la Céramique
Industrielle (FFCI), M. Philippe
Bouillon. Les intervenants seront
M. Jean-Louis Lecuyer (FFCV), M. Philippe
Bouillon (FFCI), M. Jean-Louis
Lecuyer (FFCV), M. Philippe Bouillon
(FFCI), M. Jean-Louis Lecuyer (FFCV),
M. Philippe Bouillon (FFCI).



EN BREF

**UNE EXPOSITION
SIGNÉE ESPRIT PORCELAINE**
L'Esprit Porcelaine, le site internet de la
Fédération Française de la Céramique et
du Verre, a lancé une nouvelle initiative
pour promouvoir la céramique et le
verre en France. Une exposition en
ligne, accessible à tout moment, sur le
site de l'Esprit Porcelaine. Cette
exposition est ouverte à tous et propose
une sélection de produits de qualité.
Elle est enrichie chaque jour de
nouvelles créations et de nouvelles
informations sur la céramique et le
verre. Cette initiative est une
première et marque le début d'une
nouvelle ère pour la promotion de la
céramique et du verre en France.



meeting
Les couteaux meeting Déglon sont les
meilleurs couteaux au monde.

DÉGLON
www.deglon.com

NOUVEAU

M&O, septembre 2009

La revue M&O, septembre 2009, est
disponible en version papier et
en version numérique. Elle est
accessible sur le site internet de
la Fédération Française de la Céramique
et du Verre (FFCV).

Contenu de la revue
Chaque numéro de la revue
contient des articles, des
reportages, des interviews
et des photos de qualité.



La revue M&O, septembre 2009, est
disponible en version papier et
en version numérique. Elle est
accessible sur le site internet de
la Fédération Française de la Céramique
et du Verre (FFCV).

Contenu de la revue
Chaque numéro de la revue
contient des articles, des
reportages, des interviews
et des photos de qualité.



La revue M&O, septembre 2009, est
disponible en version papier et
en version numérique. Elle est
accessible sur le site internet de
la Fédération Française de la Céramique
et du Verre (FFCV).

AGIR CERAMIQUE
Le Guide des Céramistes
Edition 2009
Prix de vente : 10,00 €
Téléphone : 02 98 33 00 00
Site internet : www.agirceramique.com

La

Céramique

Moderne

51^e ANNÉE

MENSUEL TECHNIQUE ET ARTISTIQUE - N° 555 - AVRIL 2010 - 4,50 €

ROHDE
Céramique Décor Lyonnais
Tél 04.72.66.90.24
Email: ceramique@rohde.com



POTR LAVA - LES COULES - FOUR SERVICES
CEGAT ET FOURNEAUX - (MATER)

Producteur
d'argiles et
de matières
premières
pour la céramique



SOLARGIL
Produit en France


En Bourgogne, 89120 Moulins
03 46 45 50 00

En Provence, 81800 Uzès
04 90 20 28 76

En Languedoc, 34740 Andranque
04 67 87 51 71

A Paris, 94200 Levallois-Perret
01 46 72 25 69

01 79 61 11 11
www.ceradel.fr



Oser la couleur
CERADEL

www.ceradel.fr



Christian Couty (photo Lesein)

(voir article pages 6, 7, 8 et 9)

Esprit porcelaine

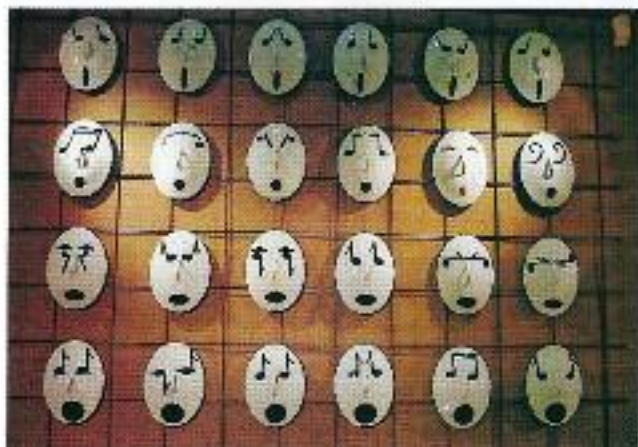
LE dépôt de la marque Esprit Porcelaine en 2009 est la consécration d'un travail de création en

tes montrent leur travail dans une petite exposition qui rencontre un réel succès ce qui les pousse à renouveler l'opération l'année sui-

Antoine d'Albis et Jean-Jacques Prolongeau. Michelle Durmain les rejoindra et reste à ce jour très active pour son développement.

ont su appréhender et apprivoiser, en mettant en valeur ce matériau magique et capricieux, sublime et exigeant. Cette manifestation prouve aussi qu'en restant

L'exposition Créations



"Les cœurs de l'Orchestre", 2002 : couvercles de soupières, Esprit Porcelaine (photos Lesein)

équipe d'un quart de siècle. Le but principal vise à la diffusion et à la reconnaissance

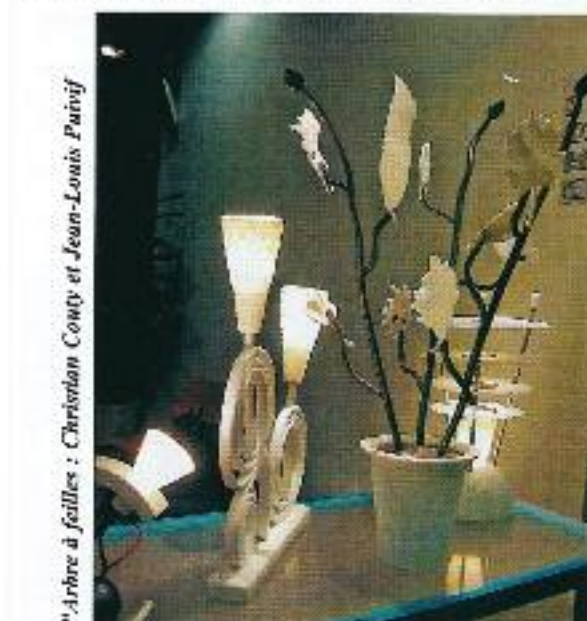
vante. En 1984 Guy Meynard, Yves Mosnier, Jean-Louis Schmitt et Christian



Christine Ceccato : double paroi



Thalia Reventlow : coupe paperclay (Musée Adrien Dubouché)



"Arbre à feuilles : Christian Couty et Jean-Louis Puvion"

de la création céramique contemporaine, en porcelaine.

L'été 1983 quatre céramis-

Couty créent l'association Art, Feu, Entreprise qui deviendra plus tard Esprit Porcelaine, encouragés par

plurielles qui revisite année par année de 1984 à 2009, les créations phares des membres de l'association en est une preuve vivante. Le titre à lui seul évoque la multiplicité des techniques employées avec ce même et délicat produit : la porcelaine, que tous les créateurs, de divers âges et origines,

en France, et en Limousin, on peut créer, réaliser et produire à des coûts raisonnables des pièces en porcelaine de qualité. Ce matériau offre de multiples applications en dehors des arts de la table comme la décoration, le luminaire et même l'architecture.



Nathalie Duron : service Apollo, 1993 (photos Lesein)

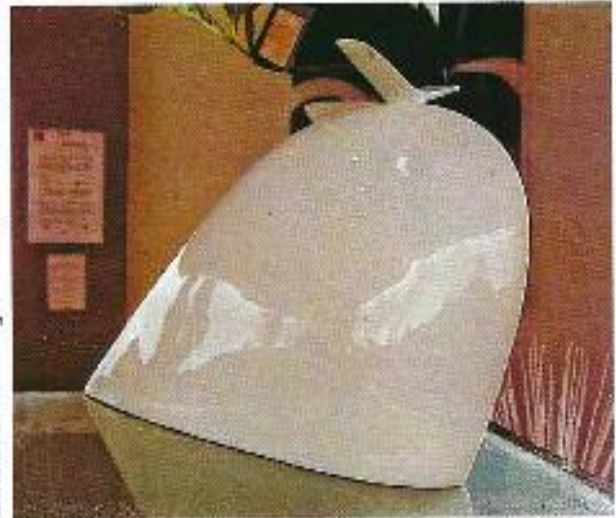


Sandra Bregeri : boîte à chocolats, 2004

L'exposition au musée Adrien Dubouché

Dans le hall d'accueil une trentaine de pièces des artistes d'Esprit porcelaine sont

présentées : bijoux précurseurs en biscuit, colliers de Liliane Laumonerie datant des années 1987/88, pièces dentelle sur socle de Catherine Heve, des grappes des coupes colorées très fines réalisées pour l'exposition de Thalia Reventlow en papier porcelaine: *Mains*



Anne Merlet : soif fleur

présentées : bijoux précurseurs en biscuit, colliers de Liliane Laumonerie datant des années 1987/88, pièces dentelle sur socle de

, *Pétales, Poissons*, des pichets et coupelles de Sasha Wardell en china bone, aux émaux mats, grosse coquille d'huître bicolore de ➡

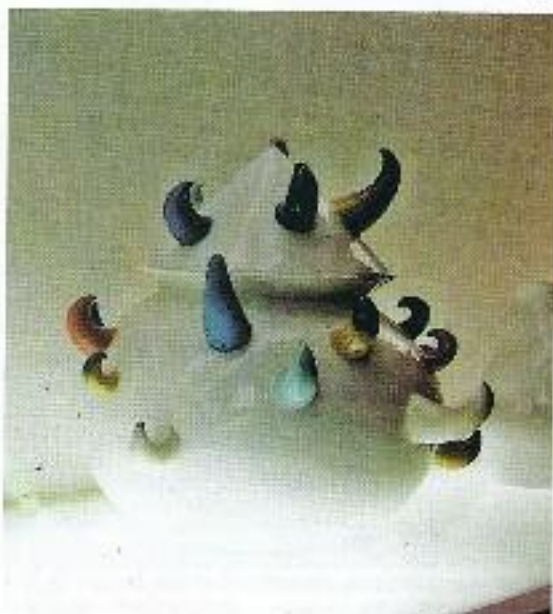
REGARD (SUITE)

Christine Miloni Fournier, lampes cousues et d'autres en biscuit à décor relief de Marie-Evelyne Savorgnan,

créateurs d'Esprit Porcelaine dans leur espace qui sert de point de vente des objets ainsi que lieu de rencontre pour les médias. Sophie

ans d'Esprit Porcelaine et contribue toute l'année à diffuser leurs créations et présenter en avant première les nouveautés, avant leur commercialisation. A l'entrée on remarque la colonne lumineuse de signalisation en

phone multimédia de Limoges a offert son hall pour montrer des pièces monumentales ou insolites parfois créées spécialement pour l'événement, ainsi qu'un autre espace pour présenter l'exposition rétrospective



Corinne Ché : "Bête à cornes"



Joo-Hyun Park : "Origami"

(photos Lesein)

Galerie Esprit Porcelaine

Les porcelaines Médard de

Villalonga, membre du collectif, designer et conseiller artistique du porcelainier a

porcelaine, inspirée des moulins à prières, qui se retrouve en divers points de la ville et annonce les lieux de l'exposition programmée

retracant les créations de 1984 à 2009. Un podium propose la création phare de chaque année, valorisant la matière, la maîtrise de la



Exposition Créations, BFM 2009



Catherine Hervé : "Ephemeres"

Noblat dans la zone commerciale de Boisseuil ont créé un quartier réservé aux

assuré la scénographie de l'exposition temporaire programmée pour fêter les 25

du 15 décembre 2009 au 23 janvier 2010.

"Le couloir du temps" à la B.F.M.

La Bibliothèque Franco-

technique, le concept et la créativité et démontrant que la porcelaine n'est pas exclusivement réservée aux arts de la table.



REGARD (FIN)

Le livre

Les ardents éditeurs ont

Puivif, Joo-Hyun Park, Anne Merlet, Delphine Jobard, Catherine Hervé, Camille



Edition François Waël Beydouan, 1992, service à café Sésame
publié, à cette occasion, un livre retraçant le parcours de l'exposition présentée à la B.F.M. et un coffret en porcelaine limité aux premiers exemplaires du tirage le transforme en édition rare. Marie-Hélène Ivert et Jean-Marc Ferrer en sont les



Liliane Lamonerie : bijoux, 1985

auteurs et Matthieu Bussereau le photographa. Le directeur du Musée Dubouché, Chantal Meslin-Perrier l'a préfacé. Cent trente illustrations et un portrait avec entretiens de Jean-Louis

Nicaud, Guy Meynard, Christian Couly, Joao Alca-trao, Corinne Ché, Sophie Villalonga, Marie-Evelyne Savorgran. Pour chaque année, la (ou les) pièce(s) présentées à la B.F.M. et les événements auxquels ont participé des membres

d'Esprit Porcelaine : expositions, salons en France et à l'étranger. Gilles Muller de *Paris capitale de la création* nous dit que " pour séduire, une marque doit affirmer son



Thalia Reventlow : coupe papier porcelaine (photos Lesein)

identité et être porteuse de sens... ", voilà qui est chose faite avec Esprit Porcelaine. Nous lui souhaitons de poursuivre son chemin dans l'esprit d'équipe qui la

caractérise en favorisant l'envol des jeunes talents et le maintien de la créativité des autres membres.

NICOLE LESEIN ●

Conférences publiques les samedis à 15 heures à l'Hôtel de Ville de Sévres.
22 mai : "Tercio cubain, technique orientale et contemporaine", par Jean Perrinon.
29 mai : "Les techniques plastiques japonaises, le raku", par Jean-François Fouilloux.
5 juin : "Sculptures éphémères de terre crue", par Nicole Grignon.

ArtCeram
Tous les samedis

SEVRES
21 mai
au 13 juin
2010

EXPOSITION
Contemporaine Internationale Contemporaine

Jean-François Fouilloux
20 mai

Jean Perrinon
22 mai

Salle de Sévres - 21 41 14 33 14 - 47 Grande rue - 42210 Sévres
Tous les samedis 15h de 15h à 18h - Location samedi, dimanche et jours fériés - www.art-ceram.org



Europe d'ici...
deux siècles
avant le siècle
actuel. Les
événements
qui ont marqué
l'histoire de
France s'écrivent
dans les pages
de ces livres.
Ils sont à
lire et à relire.
C'est un voyage
dans le temps.
C'est un voyage
dans l'espace.
C'est un voyage
dans l'âme.

porcelaine

... tout près de
l'usine. Les
maîtres de
l'art qui regardent
de la pièce de la
main à explorer
et à saisir. Ils ont
partagé les secrets
de leur savoir-faire
avec les artisans
qui ont repris le
filon et ont créé
de nouvelles
formes. Ils ont
mis en lumière
la beauté de la
porcelaine. Ils ont
mis en lumière
la beauté de la
porcelaine.



4. Brasserie Richard

8, place Jean-Ducoudré
05 55 79 37 90
39, allée de la Forge
05 55 04 02 78
La brasserie Richard est un lieu unique. Elle propose des plats et des boissons de haute qualité. Elle est ouverte du lundi au vendredi de 11 heures à 15 heures. Elle propose un menu à 20 euros. Elle propose un menu à 30 euros. Elle propose un menu à 40 euros. Elle propose un menu à 50 euros. Elle propose un menu à 60 euros. Elle propose un menu à 70 euros. Elle propose un menu à 80 euros. Elle propose un menu à 90 euros. Elle propose un menu à 100 euros.

Se renseigner

Office de tourisme
25, allée de la Forge, 87000 Limoges
05 55 34 46 50

Visiter

Le musée de l'Émail
15, allée de la Forge, 87000 Limoges
05 55 34 37 59
Le musée de l'Émail présente une collection de plus de 4000 émaux de Limoges. Il propose des expositions temporaires et permanentes. Il propose des ateliers et des animations pour les enfants. Il propose des ateliers et des animations pour les adultes. Il propose des ateliers et des animations pour les familles. Il propose des ateliers et des animations pour les scolaires. Il propose des ateliers et des animations pour les amateurs. Il propose des ateliers et des animations pour les professionnels.

La CRU des Métiers et des Arts

15, allée de la Forge, 87000 Limoges
05 55 34 37 59
La CRU des Métiers et des Arts est un lieu unique. Elle propose des ateliers et des animations pour les enfants. Elle propose des ateliers et des animations pour les adultes. Elle propose des ateliers et des animations pour les familles. Elle propose des ateliers et des animations pour les scolaires. Elle propose des ateliers et des animations pour les amateurs. Elle propose des ateliers et des animations pour les professionnels.

Se loger, se restaurer

Hôtel Mercure Royal Limoges
Place de l'Université, 87000 Limoges
05 55 34 14 14
Trois chambres, un plein confort et un service à la hauteur de vos attentes. Hôtel de 300 chambres, un plein confort et un service à la hauteur de vos attentes.

Hôtel Best Western Rivada
15, allée de la Forge, 87000 Limoges
05 55 34 37 59
À partir de 20 euros, un plein confort et un service à la hauteur de vos attentes. Hôtel de 300 chambres, un plein confort et un service à la hauteur de vos attentes.

L'Appart'Hotel
25, allée de la Forge, 87000 Limoges
05 55 34 37 59
Un tarif réduit et un service à la hauteur de vos attentes. Appart'Hotel de 300 chambres, un plein confort et un service à la hauteur de vos attentes.

La Copropriété
20, allée de la Forge, 87000 Limoges
05 55 34 37 59
Un tarif réduit et un service à la hauteur de vos attentes. Copropriété de 300 appartements, un plein confort et un service à la hauteur de vos attentes.

Le Tabac de Jean
15, allée de la Forge, 87000 Limoges
05 55 34 37 59
Un tarif réduit et un service à la hauteur de vos attentes. Tabac de 300 tabacs, un plein confort et un service à la hauteur de vos attentes.

Le Bar du Bistrot
15, allée de la Forge, 87000 Limoges
05 55 34 37 59
Un tarif réduit et un service à la hauteur de vos attentes. Bar du Bistrot de 300 bars, un plein confort et un service à la hauteur de vos attentes.

Le Bistrot du Village
20, allée de la Forge, 87000 Limoges
05 55 34 37 59
Un tarif réduit et un service à la hauteur de vos attentes. Bistrot du Village de 300 bistrots, un plein confort et un service à la hauteur de vos attentes.

Esprit Porcelaine, désir, résistance et créations

Il y a vingt-cinq ans naît en Limousin un collectif de jeunes artistes formés à la porcelaine dont le but est de proposer des modèles aux industriels de Limoges. Une exposition présentée en décembre et janvier derniers à la grande bibliothèque multimédia de la ville, et au Musée national Adrien Dubouché, accompagnée d'un livre, a retracé un quart de siècle de ces créations de différents styles liés aux décennies qu'elles ont traversées.



Jean-Benoît Paillet
service design
Catherine Hervé
craquelure, 2005-2006
Sophie Villeneuve
Richardson
stick Bonfère
Marie-Louise
Savignone
kate Saffarino, 2006
H. 132 x 148 cm

Construit en association – ce qui est encore aujourd'hui – ce collectif, aujourd'hui Esprit Porcelaine, venait d'abord appelé Les Fées Françaises. Un nom qui persiste et qui scande l'élan et la conviction des quatre jeunes gens qui en portent l'initiative, se doutant pas de pouvoir dépasser les frontières d'un milieu fermé pour son caractère rural. Ils se sentaient en outre légitimés par leur origine, être tous issus de l'école des arts décoratifs qui avait été fondée à la fin du XIX^e siècle afin justement de former des artistes pour l'industrie céramique. Ils s'inscrivaient aussi dans une tradition de collectifs d'artistes qui remonte à la même époque.

Les années 1980, le renouveau de la porcelaine

L'association se positionne clairement dans une forme de révolte au milieu de la création porcelaine en Limoges. Si celui-ci n'était pas nouveau il s'est ancré dès la fin des années 1930-40, ce qui s'évanouit à l'avant dans les années 1980, il était un élan phénoménal : l'arrivée sur le marché du travail de jeunes professionnels qui se sont heurtés à la fermeture des porcelaines à la création, alors que dans le même temps, le design faisait une entrée fracassante dans la céramique en particulier en

Italie avec des mouvements étonnants mais pleins de vitalité et singulièrement autour de la figure de Enzo Angeli. Ce n'est pas un hasard si au début de la décennie suivante une autre association, le Craft, émerge par l'Étor à Limoges même, et plus précisément par le ministère de la culture et de la communication pour soutenir une forme d'association ou personnelle comme moyen de développement économique.

Le retour de la chocolatière

En dépit du fait que Esprit Porcelaine n'a pas bénéficié des mêmes moyens que le Craft en termes financiers et médiatiques, la suite a donné raison à cette association de jeunes artisans qui se sont attachés à innover dans les arts de la table, les luminaires et les objets d'intérieur, secteur privilégié de la porcelaine, même si ce ne fut pas chose facile. Surtout dès le début par les instances territoriales qui leur ont permis d'exposer dans les plus grands salons internationaux comme la Foire de Bologne, le Macef de Milan, le salon Abraxa il Tempo à Venise ou Meissen et Objets à Paris, ils bénéficièrent d'un vrai succès public et professionnel auprès des industriels qui rapidement embauchèrent le pays. « Presque chaque objet est, pour nous, associé avec les entreprises qui ont réalisé nos modèles. Nous avons même eu un



agent à Milan qui vendait et permettait de commander sans les clients réalisent pas être. La visibilité était plus avec l'importance pour les industriels, comme Christian Guiry qui fut à l'origine de l'association. Artiste et technicien lors pour il en est devenu le premier conseil lui le président.

Après quelques années de réajustement, un nouveau départ a lieu en 2004 avec le lancement, en relation avec des professionnels du secteur, d'une collection de sets chocolatières, très vendus aujourd'hui par les porcelaines Carpentier à Saint-Léonard ou Nobile et diffusés régulièrement sur un marché international. Succès pour cet objet raffiné et réinventé qui ne trouvait pratiquement plus dans les arts de la table.

Des partenaires multiples

Aujourd'hui la situation est à la fois la même et sensiblement différente : nombre de porcelainiers ont disparu ou ont bien souvent délocalisé leurs unités de production en Asie. Ceux-ci n'ont plus vraiment besoin des anciens savoir-faire de la région mais perdent l'image de Limoges (le même même les étudiants chinois à l'École nationale supérieure d'art, en font des ans décoratifs).

La parole n'est pas facile pour Esprit Porcelaine qui s'est construite en forme de réflexion et de proposition créative et qui trace son chemin entre différents axes complémentaires, entre réflexion sur les usages et les nouveaux modes de vie et expression personnelle. Avec un ou deux modèles réalisés par artisans, c'est devenu une sorte d'unité coopérative de créateurs qui s'est associée à deux autres entreprises importantes de la région pour des savoir-faire spécifiques : les Porcelaines de la Fabrique pour la majorité des prototypes des

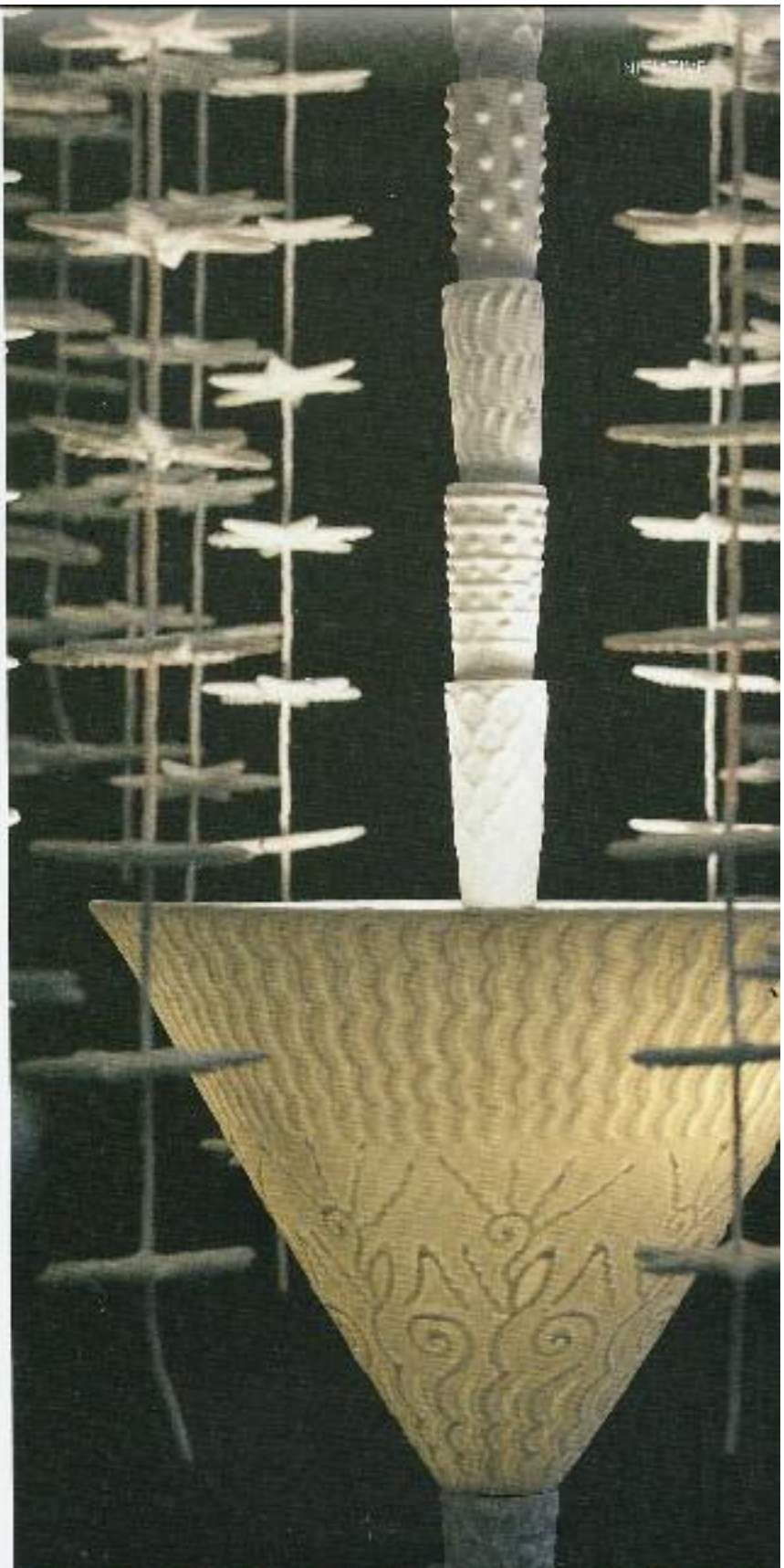


pièces qui seront ensuite produites en industrie, et les Porcelaines Médard de Nohet offrent une galerie permanente d'exposition. Des particuliers approuvés aux besoins des vitres et des murs et qui ne se focalisent pas nécessairement en terme financier - pour Daniel Béron, directeur de La Fabrique - « travaillent pour *l'objet d'aujourd'hui* et ne travaillent pas pour le futur. Chaque objet de prototype répond au caractère *L'association est active*, laisse sur ses traces d'innovation et évite le piège de la haute technologie, aujourd'hui est ce qui se fait possible. » D'autres particuliers ont des talents spécifiques sont également recrutés en fonction des modèles, souvent ils sont proches aux autres éléments, d'autres matériaux ou matériaux. Ainsi le décor platine de service d'après La Renaissance de Louise Pédal, un des derniers en date, a été fabriqué chez Jeanne Segrettes.

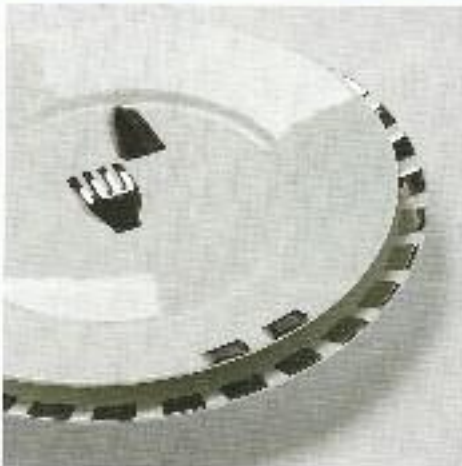
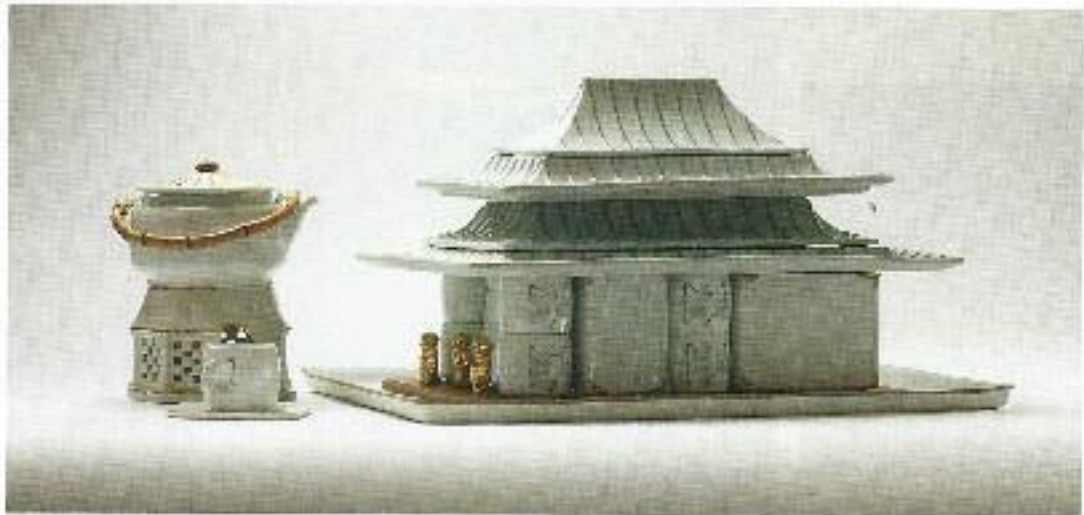
De la réédition au high-tech

Le succès initial des premières nouvelles liés à la logique de développement, comme le financement de moules, puis des modèles nouveaux ou des éléments complémentaires des collections. Un particulier peut aussi, compléter l'aide de la Région. Comme la commercialisation qui repose pour l'instant sur la compétence d'une seule personne, Michèle Dumais, qui ne partage ni son enthousiasme ni ses talents, mais apprécie l'association d'un véritable réseau commercial.

L'association qui regroupe une vingtaine de membres, sont un certain nombre de designers, a connu beaucoup de mouvements internes, et si, au niveau de départ, il ne reste que Christian Couty et Guy Meynard, nombre de créateurs sont là presque depuis le début et apprend'hui beaucoup de jeunes artistes sont entrés



INITIATIVE



Wes Meuser,
 PAYS des TONKS,
 porcelaine, 1981,
 14x12x11 cm
Naoko Nishida en 1981
Ludo Padé,
 Le Japonais 2003
Liliane Lammewitz,
 vase de porcelaine
 MAKU en 1982
Jean-Louis Perret,
 Arta à Yvelines 2001
 H. 20 x 17 cm

dans le collectif comme Joe Druon Park, auteur d'un remarquable service à thé à pièces canoës minimalistes. *Maggy Séguin*

Si nombre de céramistes liés à la mode ont vécu, beaucoup d'autres n'ont pas pris une ligne et certains même se remouvent au goût du jour comme les bijoux de porcelaine que Liliane Lammewitz crée en 1987 et qui, restés à l'état de prototype illustrent au mieux les réflexions.

Quelques musées

Le Palais des arts bruxellois et avec du bombon en cu bois de Yves Mouzon (1980) demeure une grande pièce de collection mais il nous aura dévoté aux musées et ont été bien classés comme le service Céramique créé de Catherine Poulain-Milard (1987), Service de Naoko Nishida (1987),

Assis sur le noir et blanc de Nathalie Durr (1987), le service Cuir et Porcelaine de Rodolphe Müller (1987), Pâte de Christian Couzy en porcelaine et cristal (1989), Figurage de Guy Méroni, ensemble de trois vases posés sur une soucoupe de couleur vive qu'elle incarne comme un amon de ciment (1989), Séans, service à café complexe à base de triangles et triangles porcelaine, ébène, corail, ambre et métal de François-Walé Beyssier (1989). Le vase Tête de Jean-Pierre Ribière (1990) en outre le théière Suis de Camille Nicod, porcelaine blanche à verre et sans plomb (2008). La collection s'est enrichie d'un moment de bronze, dû à Marie-Louise Sastagran, un grand haire de verre un peu hybride composé de canines de verre élémentaire à une suspension dans l'espace.

Quatre ou service de Louise Pélod, conçu et lancé en 2009, il sera la preuve de la technologie céramique dans l'histoire de la porcelaine à son et qui permet de le pousser à plusieurs dizaines de millions d'exemplaires en un temps record. Il a été édité par la boutique Talca. ■
 Carole Andolan

* Il est intéressant de se souvenir que le CDTM fut implémenté en 2009, il sera la preuve de la technologie céramique dans l'histoire de la porcelaine à son et qui permet de le pousser à plusieurs dizaines de millions d'exemplaires en un temps record. Il a été édité par la boutique Talca. ■
 Carole Andolan

Écrit par **Carole Andolan** à Paris, 40 rue de la Harpe, 75005 Paris, France. Tél. 01 42 12 12 12 - carole@caroleandolan.fr



Patrimoine • ÉDITION

Esprit porcelaine fête son 25^e anniversaire

Les Ardents Editeurs publient un hommage aux créations de ce collectif d'artistes.



Marie-Hélène Evert et Jean-Marc Ferrer (quatrième et dernier) sont venus présenter leur ouvrage «Esprit Porcelaine». (Photo, Y.T)

Pour fêter comme il se doit son 25^e anniversaire, Esprit Porcelaine, collectif de créateurs céramistes, a décidé de voir les choses en grand, notamment avec la parution d'un livre retraçant son histoire. Écrit par Marie-Hélène Evert, journaliste limougeaude, et Jean-Marc Ferrer, historien des arts décoratifs limousins des XIX^e et XX^e siècles, l'ouvrage s'intéresse, entre autres, au parcours de douze artistes, membres du collectif. Avec 130 illustrations, leurs travaux sont également à l'honneur, grâce au superbe travail du jeune Matthieu Busseureau. La céramiste Catherine Hervé s'est d'ailleurs déclarée

«ravis de voir (ses) pièces magnifiées par le travail du photographe».

En vente à partir de vendredi prochain, le livre sera disponible un peu plus tard en édition collector avec un étui en porcelaine.

Le collectif organise également une exposition entre le 15 décembre et le 23 janvier prochains. Durant cette période, le musée national Adrien-Dubouché et la BFM de Limoges se partageront de nombreuses pièces créées entre 1984 et 2009. Le vernissage aura lieu le 17 décembre en présence d'artistes venus du monde entier (Venezuela, Liban...) ■

MATHIEU CAILHOL

L'ÉCHO DU CENTRE 26/11/2009

© CULTURE

Le savoir-faire d'Esprit Porcelaine

Un savoir-faire à découvrir à la BFM de Limoges et dans un superbe ouvrage.

Au-delà de la crise économique, pour s'en sortir, les quelques entreprises qui fabriquent encore de la porcelaine à Limoges doivent impérativement innover. Ce n'est pas un problème nouveau. En 1984 s'est constitué «Art, Feu, Entreprise», un groupe de quatre céramistes (Jean-Louis Schmitt, Christian Couty, Guy Ménard, Yves Mosnier), issus de l'École Nationale Supérieure d'Art de Limoges, qui ont présenté au public et aux professionnels le fruit de leurs recherches, leur savoir-faire. Cela s'est traduit par des

pièces au design original ; une fantaisie qui sortait enfin de la routine. Quelques années plus tard, le groupe s'élargissait et se transformait en «Esprit Porcelaine», association présidée par Christian Couty. Ces jours-ci, cette dernière fête son 25^e anniversaire au travers d'une exposition à la Bibliothèque Francophone Multimédia et de la parution d'un ouvrage chez les Ardents Editeurs. Richement illustré, ce livre est une sorte de catalogue mettant en valeur les créations des céramistes. Chacun de ces derniers fait l'objet d'un portrait insistant sur son rapport à la porcelai-

ne, la création et l'apport de l'association. Jean-Marc Ferrer, l'un des auteurs de l'ouvrage, apporte quelques considérations sur la naissance des collectifs d'artistes dans l'histoire de la porcelaine. C'est notamment à l'occasion de l'Exposition universelle de Paris en 1889 qu'une «première collectivité d'artistes» s'est structurée. Ils étaient 44 artistes et artisans, pour la plupart issus de l'École Nationale d'Art décoratif de Limoges. Ils offriront au public des modèles plus vastes et différents de la production sortie des ateliers des grandes manufactures.

De son côté, Esprit Porcelaine a réussi à «faire bouger» les industriels. Certains d'entre eux soutiennent ou s'associent aux projets de l'association. Nécessitant une technique délicate, les créations sont parfois difficilement réalisables et leur commercialisation n'est pas évidente. Cela reste toutefois l'un des objectifs de l'association : déterminer des pièces à éditer pour développer une gamme commerciale et implanter les produits dans un circuit industriel de fabrication et de diffusion.

JACQUES MORLAUD

HAUTE-VIENNE • 6 • SAMEDI 12 DÉCEMBRE 2009



Esprit porcelaine, 25 ans de créations plurielles

L'association « Esprit porcelaine » a été créée il y a 25 ans. Ses membres réalisent des œuvres originales en porcelaine, céramique, verre, métal, conception et réalisation, grâce à leur savoir-faire. Ils travaillent pour le plaisir et la nouveauté. Certains de leurs travaux sont exposés en permanence dans le musée de la porcelaine de Limoges. Ils ont également participé à de nombreuses expositions et événements locaux et régionaux.



Plus d'informations sur 25 ans d'activités, consultez le site internet de l'association « Esprit porcelaine » (www.espritporcelaine.com) ou contactez-les au 05 43 00 00 00.





Porcelaine

Esprit. Marie-Hélène Evert, Matthieu Bussereau et Jean-Marc Ferrer co-signent un bel ouvrage évoquant 25 ans de créations réalisées par un collectif d'artistes et de designers qui ont imposé leur griffe dans le paysage des arts de la table (*aux Ardents Editeurs*). ■

ANNIVERSAIRE ■ L'association célèbre son anniversaire avec un livre et une exposition à la BFM

Esprit Porcelaine : 25 ans d'innovation

Collectif né en 1984, "Esprit Porcelaine" n'a cessé de réinventer l'objet. Pour marquer son quart de siècle d'existence, une très belle exposition, à voir à la BFM, jusqu'au 23 janvier.

Jean-François Léon

La porcelaine de Limoges a toujours excité l'imagination des créateurs. Au début du XX^e, un collectif a vu le jour dans la cité des arts du feu. Autours d'un très bel ouvrage consacré à "Esprit Porcelaine", Marie-Hélène Evert et Jean-Marc Ferrier évoquent ce fait marquant de l'histoire de Limoges. Le collectif "Esprit Porcelaine" a vu le jour en 1984.

Les services classiques. Ils ont ouvert des voies nouvelles

Christian Courty, Guy Meynard, Yves Mosnier et Jean-Louis Schmitt, issus de l'École Nationale des Arts Décoratifs se réunissent pour utiliser au mieux le potentiel que représente la porcelaine et son industrie. Les des services et pièces et des objets classiques, ils créent des voies nouvelles. Considérés comme des bêtes



ESPRIT PORCELAINE. Une exposition au Centre Georges Pompidou à Paris. (A. G. / A. G. / A. G.)

triers, ils reçoivent petit à petit leur soutien. Et en fil des années, les liens interpersonnels se lient. Rejoint par une vingtaine de créateurs, le collectif donne des idées. Tous créent des pièces exceptionnelles qu'ils tapent l'attention des plus grands collectionneurs. En 1984,

designer culinaire Marc Briffaut prend contact avec ces créatifs limousins. Face Rabanne, fasciné par la robe en porcelaine de Christian Courty, en fait la star de l'un de ses défilés. L'exposition présentée à la BFM jusqu'au 23 janvier permet de découvrir de ses

créations qui ont toujours associé porcelaine et modernité dans une ville que fourmille d'artistes. Cette mise en vitrine a même comme une rétrospective. Elle montre aussi l'influence non négligeable de ces créateurs sur l'industrie porcelainière. Ils ont été les premiers en

1987, à confier des bijoux, des lustres, à associer à l'image des colibris en feu et à échanger de Septim Vialonga, puis à partir de arts du feu. Aujourd'hui, l'architecture contemporaine il y a 25 ans se poursuit. Sans faire du bruit, Esprit Porcelaine affirme la créativité de la

porcelaine et pendant des étudiants de l'École Nationale Supérieure d'Art. Chargés de la coordination des projets, Michelle Dumortier multiplie les allers et retours entre Limoges et Paris.

New York et Los Angeles craquent pour les porcelainiers

"Talent" installé rue Scriven dans le NVD, elle a inscrit sur ses catalogues l'assurance, des pièces made in France. Des succès du style, "Esprit Porcelaine" enregistre régulièrement. Pour célébrer comme il se doit son quart de siècle, les "Ardeurs Séduites" publient un très bel ouvrage. Marie-Hélène Evert et Jean-Marc Ferrier racontent, sur de très belles illustrations de Mathieu Buscetta, l'histoire de ce collectif. Cet ouvrage est vendu 26 euros. Une version collector, avec emballage en porcelaine est proposée à 48 euros. ■

Esprit Porcelaine, 11 rue 25 ans d'innovation, 26 euros. Esprit Porcelaine, 11 rue 25 ans d'innovation, 48 euros. Esprit Porcelaine, 11 rue 25 ans d'innovation, 48 euros.

CRÉATION SONORE ■ Le compositeur Laurent Chassain célèbre les 25 ans d'Esprit Porcelaine

Une œuvre sonore dans l'esprit. **Le Populaire** Dimanche 3 janvier 2010

Inspecteur de la création musicale au ministère de la Culture, Laurent Chassain célèbre, par une de ses créations, les 25 ans d'Esprit Porcelaine. Une œuvre à découvrir à la BRM jusqu'au 23 janvier

Jean-François Jullien

"Espirit porcelaine", célèbre son 25^e anniversaire. En 1984, Christian Couzy, Guy Meynard, Yves Mironis et Jean-Louis Schmidt, tous issus de l'École Nationale des Arts Décoratifs, décident de donner à la porcelaine de Lincelles un nouvel esprit. L'exposition rétrospective, présentée annuellement et jusqu'au 23 janvier dans l'enceinte de la BRM, renoue le parcours de ces artistes qui font vivre créativité et excellence.

Les objets présentés flattent les regards, mais les tympans ne sont pas en reste. Les sons du kaolin sont multiples. "Esprit Porcelaine" en fait quelque chose. Le collectif les met en lumière. Il ne restait qu'à les faire chanter. Laurent Chassain s'y est essayé.

Né en musique des objets

Compositeur, inspecteur de la création spécialisée musicale au Ministère de la Culture, Laurent Chassain a composé une œuvre qui illustre et met en valeur le thème et les objets de l'exposi-



COULÉE DU TEMPS. Une œuvre musicale qui donne du son à la porcelaine. © BRM/ARND BRONKHORST

tion et lien avec leur création et la fabrication de la porcelaine. Laurent Chassain définit en trois mots : Couleur, sonore, du temps = Aujourd'hui, explique Laurent Chassain, l'ordre musical s'est enrichie de formes que le main d'œuvre de l'homme a

sculptées dans un geste de porcelaine ». En fait, ce n'est pas une musique, mais un paysage sonore qu'il a réalisé. Délier l'ouïe et le regard, dresser des passerelles entre le geste et la sculpture, tel est l'objectif qui a guidé sa démarche artistique.

Une musique résonne

Sa musique a l'humain vagabond. Elle se rêve en œuvre

d'art, en objet de pétrissage, moulage, démolage et se renoue immensité par le feu. On se laisse porter par l'élan. Elle explique le geste, les gestes, le langage.

Des poèmes ne sont pas de simples lignes tracées sur une feuille. Elles sont des carènes à ciel ouvert, des mines secrètes où sont renfermés ses trésors

sonores. On entend souffler, s'épouser, s'enflammer matières et éléments, agit la main de l'homme qui s'investit.

Les sons sont appelés à la mémoire collective. Les vingt-cinq créations du "Coulée du temps" se présentent comme des sculptures sonores. Chassain pétrit les vibrations, développe une esthétique dans le temps, dans l'espace et dans le vivant.

Ce sa musique se voit forme et objet, mais dans le mouvement. Cette création correspond parfaitement à la philosophie d'Esprit Porcelaine.

Un porcelaine entre l'Esprit porcelaine et la musique

Ce collectif qui rassemble une vingtaine d'artistes et parmi des Anciens de l'École Nationale Supérieure d'Art, ont toutes les années. La porcelaine s'inscrit dans le geste à porter, sur les épaules des bijoutiers, là où personne ne s'attend à la trouver.

Chez Chassain, on retrouve ce phénomène. Les sons s'extraient des partitions, sortent de l'espace qui leur a été attribué, se battent, s'écrivent, reviennent. La porcelaine de Lincelles, qui a toujours excité l'imagination des artistes n'avait jusqu'à ce jour jamais été mise en musique. Laurent Chassain fait un peu figure de pionnier. Il a su donner à l'ordre l'harmonie et la musicalité qui s'impose.

Esprit Porcelaine. à découvrir "Coulée du temps" l'œuvre musicale de Laurent Chassain jusqu'au 23 janvier à la BRM

Création : anonyme

25 ans de créations porcelaine

Pour être son objet de culte, l'association "Laport Porcelaine" organise jusqu'à la fin de l'année prochaine une exposition retrospective sur ses œuvres à La Roche. L'ouverture au public sera précédée d'une discussion de spécialistes.

Tout de porcelaine et la porcelaine depuis plus de 200 ans ! L'aport Porcelaine vous invite au 1000 ans de la porcelaine française de l'époque médiévale de Châtenay "Laport Porcelaine". Produits réalisés pour nous à la fin de la période médiévale pour les artisans de la région de Châtenay. Mais c'est surtout pour les artisans de la région de Châtenay. Mais c'est surtout pour les artisans de la région de Châtenay. Mais c'est surtout pour les artisans de la région de Châtenay.

2018

à la M.M. Musée de la porcelaine de Châtenay qui sont assurés de la plus grande expertise et professionnalisme, une expertise de l'association de la région de Châtenay, 1000 ans de la porcelaine française.

Organisation : Théronville

Plus de 100 ans d'histoire de la porcelaine française de l'époque médiévale de Châtenay "Laport Porcelaine" a permis au pays de la porcelaine de la région de Châtenay, depuis 1800, d'être une référence mondiale de la production de porcelaine de la région de Châtenay. Mais pour continuer l'histoire de la porcelaine de la région de Châtenay, il faut continuer à travailler. L'association "Laport Porcelaine" a été créée en 2018 pour continuer à travailler de la région de Châtenay et de la région de Châtenay. Plus de 100 ans d'histoire de la porcelaine française de l'époque médiévale de Châtenay "Laport Porcelaine" a permis au pays de la porcelaine de la région de Châtenay, depuis 1800, d'être une référence mondiale de la production de porcelaine de la région de Châtenay. Mais pour continuer l'histoire de la porcelaine de la région de Châtenay, il faut continuer à travailler. L'association "Laport Porcelaine" a été créée en 2018 pour continuer à travailler de la région de Châtenay et de la région de Châtenay.

Des créations particulières

L'œuvre de production "Laport Porcelaine" est une œuvre de la région de Châtenay, de la région de Châtenay, de la région de Châtenay. L'œuvre de production "Laport Porcelaine" est une œuvre de la région de Châtenay, de la région de Châtenay, de la région de Châtenay. L'œuvre de production "Laport Porcelaine" est une œuvre de la région de Châtenay, de la région de Châtenay, de la région de Châtenay.

Le livre

Le livre "Laport Porcelaine" est un livre de la région de Châtenay, de la région de Châtenay, de la région de Châtenay. Le livre "Laport Porcelaine" est un livre de la région de Châtenay, de la région de Châtenay, de la région de Châtenay. Le livre "Laport Porcelaine" est un livre de la région de Châtenay, de la région de Châtenay, de la région de Châtenay.

Editeur : Les Éditions de la région de Châtenay

Édition : 2018



25 ans de créations porcelaine



25 ans de créations porcelaine

Esprit
Porcelaine,
créateurs
à Limoges
fête ses
25 ans
d'existence.
Plusieurs
événements
vont marquer
cet
anniver-
saire...



Esprit Porcelaine est un collectif de créateurs céramistes, diversifiés dans leurs approches des arts du feu. Par le brassage de différents horizons artistiques – designers, artisans, concepteurs de formes, artistes – l'association représente une dynamique de création en perpétuel renouvellement et remise en question.

L'ASSOCIATION...

L'association a un potentiel humain artistique immergé dans la culture porcelaine. Ses recherches utilisent le potentiel que représente la porcelaine de Limoges et son industrie. Elles sont orientées autour de l'objet et du design pour développer des produits nouveaux issus de cette tradition de haute qualité.

Les créateurs d'Esprit Porcelaine œuvrent dans un souci constant de renouvellement de l'image de la porcelaine de Limoges.

LE LIVRE...

Les Ardents Editeurs publient, à l'occasion de ce 25^{ème} anniversaire, « Esprit Porcelaine », un ouvrage signé Marie-Hélène Evert (historienne, productrice et animatrice sur radio RCF émail Limousin), Jean-Marc Ferrer (historien des arts décoratifs limousins des XIX^e et XX^e siècles, responsable d'édition pour Les Ardents Editeurs) et illustré de 130 photographies de Matthieu Bussereau (designer; écrivain, photographe), dans sa collection « Carrément patrimoine ». Le livre est préfacé par Chantal Meslin-Perrier, conservateur général, directeur du Musée national Adrien Dubouché de Limoges.

L'EXPOSITION...

Pour cet anniversaire un événement se déroulera dans le hall de la Bibliothèque Francophone Multimédia de Limoges, du 15 décembre 2009 au 23 janvier 2010, avec un temps fort, le jeudi 17 décembre, où sera inaugurée l'exposition « 25 ans de créations plurielles », qui revêtira plusieurs aspects...

Une exposition rétrospective intitulée « le couloir du temps » retracera les créations depuis 1984 jusqu'à nos jours.

Deux podiums présenteront des pièces monumentales ou insolites créées spécialement pour l'occasion.

LES ÉVÈNEMENTS...

Une exposition aura également lieu dans les vitrines du Musée National Adrien-Dubouché.

Une signalétique sera créée, qui s'inspire des moulins à prières. Les passants pourront retrouver ces objets insolites dans le cœur de la ville.

Enfin, une création sonore sera réalisée par Laurent Chassain, compositeur, accompagnera le visiteur à la BFM. « Esprit Porcelaine », par Marie-Hélène Evert, Jean-Marc Ferrer et Matthieu Bussereau, préface de Chantal Meslin-Perrier. 156 pages, 26 Euros.

www.lesardentsediteurs.com

7 - INAUGURATION

Jeudi 17 décembre 2009, présidée par Monsieur Jean-Paul DENANOT, Président de la Région Limousin et Mr Eric MARTIN, Directeur général des services de la Ville de Limoges, sous une tempête de neige qui a bloqué la ville pendant 5 heures.



Christian Couty pendant le discours d'inauguration



Créateurs et anciens créateurs, de g. à d.
M. Bontemps, L. Pédel, JP Ribière, F.W. Beydoun, C. Nicaud,
M. Dumain, S. Wardell, C. Couty, ME Savorgnan, C. Ceccato, T.
Reventlow, J. Fotré, M. Bussereau



Christian Couty commente le parcours du «Couloir du Temps» aux personnalités et journalistes présents.

Christian Couty et Chantal Meslin-Perrier,
conservateur du Musée national Adrien-
Dubouché



8 - DECROCHAGE



Il a eu lieu le jeudi 21 janvier, en présence de nombreux invités qui s'étaient retrouvés bloqués dans les voitures lors de la soirée d'inauguration du 17 décembre.

Créateurs et anciens créateurs, de g. à d.
M. Bontemps, C. Nicaud, L. Pédel, M. Bussereau,
G. Rahil, L. Laumonerie, C. Fournier-Milord,
J.Ch. Prolongeau, E. Moniotte-Chibrac,
Monique Boulestin, 1ère adjointe au Maire de
Limoges et députée de la Haute-Vienne, C. Couty,
M. Dumain, G. Méraud, J.L. Schmitt, Y. Mosnier,
J.L. Puivif.

9 - PHOTOS DE L'EXPOSITION VUES PANORAMIQUES

EXPOSITION
Vues panoramiques



LE COULOIR DU TEMPS

EXPOSITION
Le Couloir du Temps



«PREMIERS INSTANTS» *Le Palais des Thés*,
Yves Mosnier, 1984



«ENTRE-TEMPS» Service en *porcelaine ajourée*,
Christine Ceccato, 1985



MÉMOIRE-MIROIR» *Vallase aux poissons*,
Bernard Lachaniette, 1986
«ECLAT DE LUMIÈRE» Luminaire *Nuag*,
Evelyne Moniotte, 1986



«ONDES RYTHMÉES» Service *carton ondulé*,
Christine Fournier-Milord, 1987



«LA PARENTHÈSE» *Bijoux de porcelaine*,
Liliane Laumonerie, 1987



«EQUINOXE» *Oursins*, Nathalie Duron, 1988
«L'AIR DU TEMPS», *Flacons à parfum*,
Annie Laurier, 1988



«PAS A PAS, LA FUSION» Service *Physalis*,
Christian Couty, 1989



«CHIC PLANÈTE» Service *Espace Café*,
Guy Meynard, 1990



«2 TEMPS, 3 MOUVEMENTS» Service *Cuir & Porcelaine*,
Rodolphe Maillet, 1991
«ANNÉE LUMIÈRE» Luminaire *porcelaine & terre*,
Véronique Bergeonneau, 1991



«VUE DU MONDE» Service **Sésame**
François-Waël Beydoun, 1992



«OBJECTIF LUNE» Service **Apollo**
Nathalie Duron, 1993



«ARRÊT SUR IMAGE» Service **Une Ode**
Jean-Louis Schmitt, 1994



«INFINIES NUANCES» Ligne **Bone China**
Sasha Wardell, 1995



«A CONTRE-COURANT» Coupes **Seiche**
AnneMerlet, 1996



«VOYAGE SCANDINAVE» **Collection Animalière**
Thalia Reventlow, 1997



«ASTRE FLAMBOYANT» Service **Inflammable**
Marie-Evelyne Savorgnan, 1998



«UNE NOUVELLE SAISON» Service **Bourgon**
Sophie Richaudeau-Villalonga, 1999



«A LA RECHERCHE DU TEMPS PERDU»
Sélection de **tasses en porcelaine**, Matthieu
Bussereau, Catherine Hervé, Guy Meynard,
Roseline Pailheret, Joo-Hyun Park,
Marie-Evelyne Savorgnan,
Sophie Richaudeau-Villalonga,



«DU REEL VERS L'IMAGINAIRE» Service *Nymphéarana*, Emmanuelle-Paule Darolles, 2001

«LA REVOLUTION DE LA TERRE», *Vases tournés*, Patrick Bossis, 2001



«LA MUSIQUE DU TEMPS» *Chef d'Orchestre*, Jean-Charles Prolongeau, 2002



«UN INSTANTANE» *Hommage à Taisen Deshimaru*, Joël Capella, 2003



«SOUVENIRS D'ENFANCE» *Bête à chocolats*, Sandra Brégiéras, 2004



«SAVEURS ETERNELLES» Sélection de *chocolatières*, Christian Couty, Catherine Hervé, Claire Jolivet & Eloïse Nédellec, Jean-Louis Puivif, Gisèle Rahil, Christine Spahr



«A L'HEURE TROPICALE» *Duo Bamboo*, Sandrine Porchier, 2006



«DU FOND DES ABYSSES» Suspension *La Demiselle*, Joao Alcatrao, 2007



«JARDIN D'HIVER» Lampe *PRELES*, Jean-Louis Puivif, 2008



«LA RENCONTRE» Concept d'assiettes *La Rencontre*, Louise Pédel, 2009

LES OBJETS D'EXCEPTION

EXPOSITION
Les objets d'exception



Suspensions **Origami**, Joo-Hyun Park - 2009
Miroirs **Face à face**, Guy Meynard - 2009



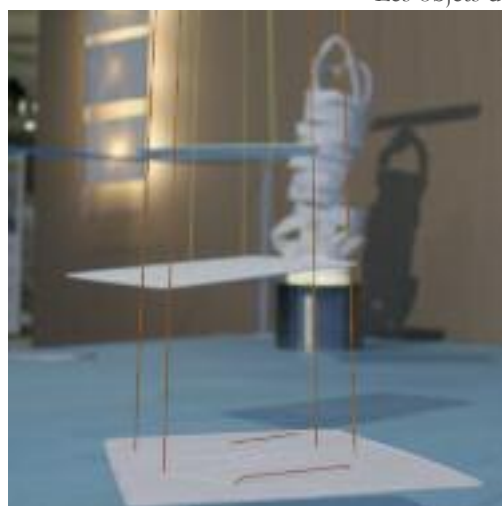
Lampes **Métamorphose**, Camille Nicaud, 2009
Paravent **Gouttes**, Jean-Louis Puivif, 2009



Saül, Emmanuelle-Paule Darolles, 2002



Arbre à Gouttes Jean-Louis Puivif, 2006



Tour de Zabel, Joao Alcatrao, 2009

Balançoires oniriques, Matthieu Bussereau, 2009

Tableaux Luminax, Delphine Jobard, 2009



Lustre *Dans l'aquarium avec Saint-Saëns*
Marie-Evelyne Savorgnan



Vases xxxxxx Marie-Evelyne Savorgnan, 2009

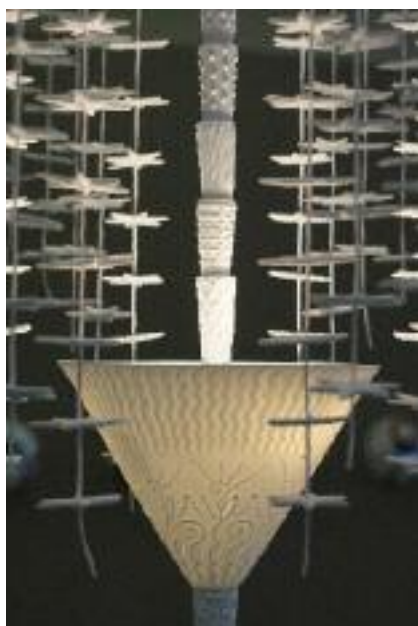
Ligne Bois Sacré Catherine Hervé, 2009



Miroirs *Face à face*
Guy Meynard, 2009

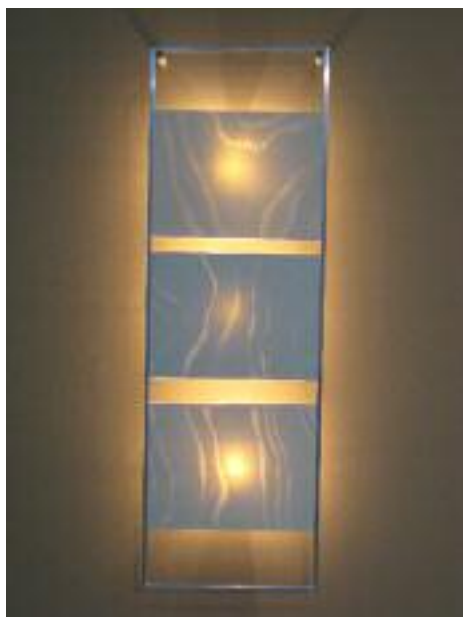


Le bestiaire des élégantes, Sophie Villalonga, 2009
Petit Rat, Tatou, poisson



Détails Lustre *Stellaite Flocons de Neige*
Marie-Evelyne Savorgnan, 2004



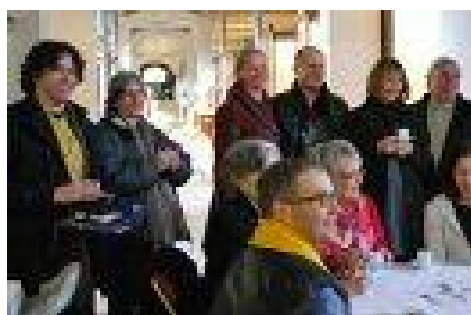


Tableaux Luminax
Delphine Jobard, 2009



Installation **Memento Memori**
Jean-Pierre Rièrre, 2009





Coupe *pétale*, papier porcelaine
Thalia Reventlow



Coupe *Fiske Stime*, papier porcelaine
Thalia Reventlow



Plat à poissons
Christine Fournier-Milord



Bols dentelés
Carole Morbelli-Deschamps



Fusion dentelle
Catherine Hervé



Reliquaire *Papillons*
Christine Spahr



Bijoux *Parures de fêtes*, Liliane Laumonerie
Timbale *Bois Sacré*, Catherine Hervé



Vue d'ensemble



Esprit Porcelaine tient à remercier toutes les personnes qui ont participé à l'organisation de son événementiel 25 ans de créations plurielles :

- Le Conseil Régional du Limousin - Pôle développement économique et emploi,
- La Ville de Limoges, La Bibliothèque Francophone Multimédia de Limoges,
- Le Musée national Adrien-Dubouché.
- Le Crédit Mutuel du Centre-Ouest, La Banque Tarneaud,
- La SNCF, direction régionale de Limoges,
- La MAIF, délégation départementale de Limoges.
- L'Hôtel Richelieu, Les Champagnes Christian Senez.
- Les Ardents Editeurs : Jean-Marc Ferrer, Marie-Hélène Restoin-Evert
- Les Porcelaines de La Fabrique, Médard de Noblat et Carpenet.

L'ensemble des membres ou anciens membres créateurs sans qui ce projet n'aurait pas été possible.

Merci également à tous les membres de l'association pour leur investissement dans ce projet.

