

NEWSLETTER DE LA DIRECTION SPORTIVE

STAGE DE
DÉVELOPPEMENT
DU LEADERSHIP



FORMATIONS
ENCADREMENT
SPORTIF (1)



LABEL CLUB
ENGAGÉ



L'ÉDITO
DU DTN



STAGE
PROJET BLEU



STATISTIQUES
DE LA RWC
FÉMININE



HOMMAGE À
MICHEL
JEANDROZ



AGENDA DE LA
DIRECTION
SPORTIVE



L'ÉDITO DU DTN



Le temps d'une courte pause pour réaliser les bilans de mi-saison, nous repartons de plus belle à la suite de cette période de fêtes.

C'est l'occasion de vous partager les contenus liés aux derniers rassemblements des équipes de France et du secteur haut-niveau.

D'abord la WRWC en Nouvelle-Zélande a une nouvelle fois montré que la pratique féminine dans le monde était en perpétuelle évolution. Les exigences du niveau international nous amènent à faire progresser la formation et nous pousse à une optimisation toujours plus importante de notre accompagnement à la performance.

Comme bel exemple de cet accompagnement, les stages de développement du leadership mis en place pour les garçons et les filles (joueurs, joueuses et arbitres) sont l'occasion de développer les compétences de nos jeunes dans l'optique de les rendre autonomes. Éléments incontournables du projet bleu, nous espérons que ce partage de contenus vous nourrira d'idées pour guider les équipes techniques des clubs à prendre en compte cette thématique dans la formation des jeunes.

Dans cette lignée, la formation de cadres étant un élément essentiel de notre activité, nous vous proposons un support qui résume les champs d'intervention de l'INEF.

Enfin, pour cette seconde partie de saison, un rappel des dispositifs tel que le label club engagé permet de rester en éveil sur les perspectives données aux clubs afin de valoriser l'énergie produite par l'écosystème associatif.

Cette année est toute particulière puisqu'elle verra notre pays accueillir la coupe du monde de rugby, événement planétaire majeur et formidable « booster » du développement de la pratique du rugby hexagonal.

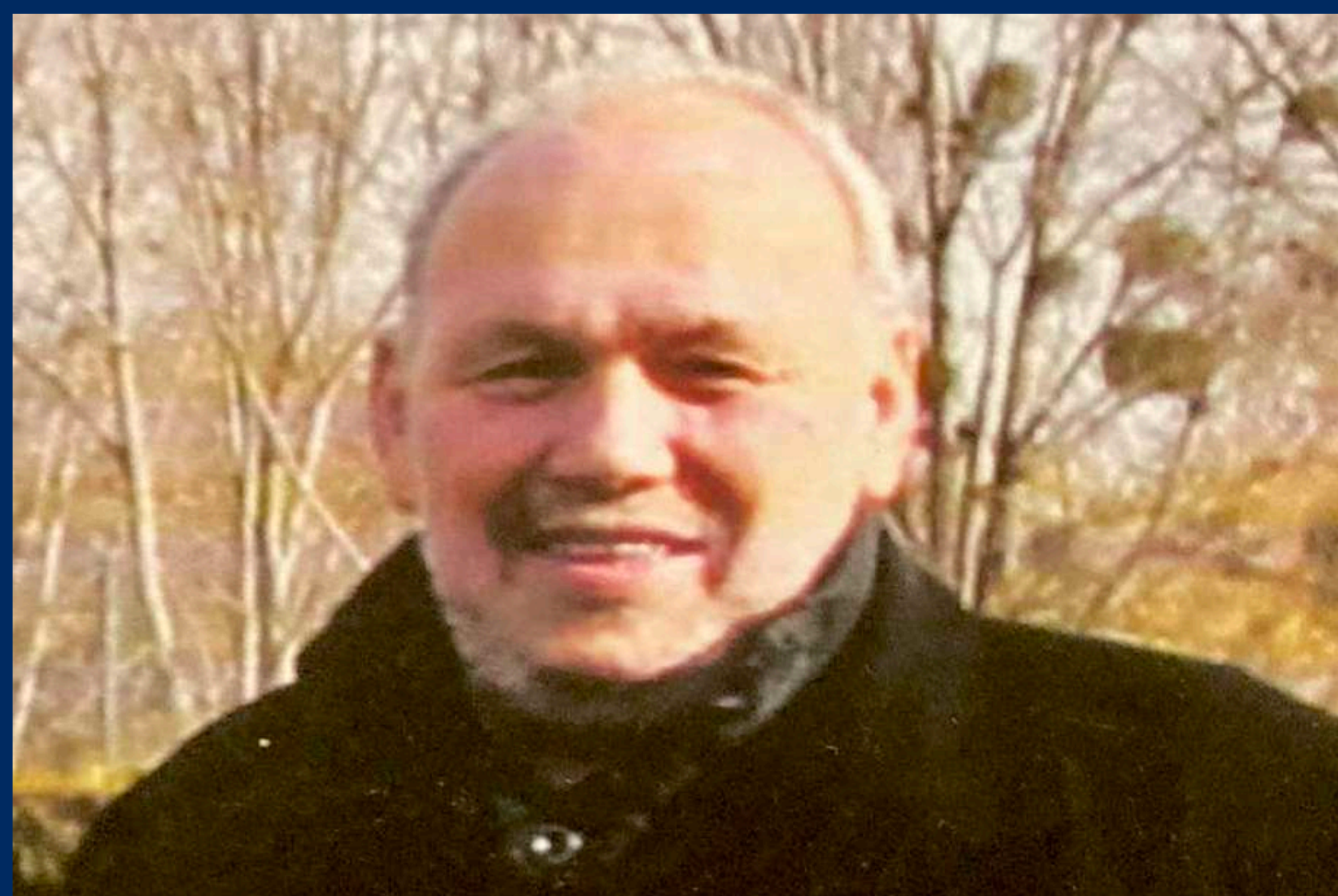
Nous savons, dans ce contexte, à quel point l'accompagnement des clubs est un élément essentiel pour préparer l'après RWC 2023 et d'une réussite purement sportive en faire une réussite associative.

A l'heure où j'écris ces lignes, nous bouclons la newsletter. Or, nous ne pouvions le faire sans évoquer le départ de notre ami conseiller technique, enseignant, formateur, éducateur, entraîneur ... Michel Jeandroz. Au travers de ces quelques lignes, je tiens à adresser toutes mes pensées affectueuses à sa famille et à ses plus proches amis. Pour vous décrire Michel, je n'aurais pas su mieux faire que Fabrice Brochard, qui lui rend un magnifique hommage et que je vous invite à retrouver dans cette newsletter. Au travers de la prochaine newsletter, nous vous proposerons de retrouver divers témoignages de l'empreinte qu'il laisse au rugby, un rappel de sa bibliographie et des divers travaux qu'il a mené, toujours au service du rugby !

Sans en dévoiler d'avantage, il ne me reste plus qu'à vous souhaiter tous mes vœux de santé, de bonheur et de réussite pour cette nouvelle année. Bonne découverte,

Olivier LIÈVREMONT

HOMMAGE À MICHEL JEANDROZ



Michel JEANDROZ nous a quittés mercredi 21 décembre, il avait 79 ans. C'est une légende méconnue du grand public qui s'en est allée sur la pointe des pieds ; du grand public mais pas des générations de joueurs et d'entraîneurs qu'il a formés, conduits et accompagnés de sa voix rocailleuse et de sa pensée lumineuse.

Disciple de l'immense René DELEPLACE, il a été tout d'abord un joueur rugueux et vaillant aux postes de pilier et de talonneur, principalement au club d'Arbois, capitale de son lieu de vie. Sa vocation à enseigner et entraîner est venue comme une évidence et après un court moment comme prof d'EPS, il a fait partie des pionniers du métier de CTR. Il sera le premier du comité de Franche-Comté en 1975 et jusqu'en 1999 où Pierre VILLEPREUX alors DTN le convoque sans sommation à ses côtés pour prendre la responsabilité de la formation à la FFR. Il occupait cette fonction officieusement pour avoir mené la réforme du cursus de formation des éducateurs entre 88 et 90 avec un petit groupe de collègues et d'amis passionnés par l'aventure. Il n'aura de cesse de faire évoluer ce domaine sans jamais une once de mépris pour les travaux antérieurs bien au contraire. Il avait l'habitude de dire que tous nos anciens avaient semé les graines que nous faisons simplement grandir.

En 2003 il répond avec ce même groupe à une commande de Pierre : coordonner la création du Guide de Formation du Joueur qui sera achevé en 2003. C'est juste après qu'il passera la main de cette mission à l'heure où sa retraite avait sonné et c'est tout naturellement son plus fidèle disciple Riadh DJAÏT qui reprendra le flambeau à la DTN.

En 2007 il allait conduire la rédaction d'un ouvrage écrit avec Pierre VILLEPREUX et l'auteur de ces lignes. « Rugby, le jeu, les joueurs, les entraîneurs ». Ce livre est l'une des facettes de sa pensée qui allait bien au-delà tant il a incarné une véritable philosophie du rugby dont il serait bon de s'inspirer à l'heure où la sécurité des joueurs est au cœur des préoccupations.

Il est impossible de se représenter la valeur de cet homme-là si on ne l'a pas côtoyé. Son intelligence et sa culture, sa rigueur et sa passion, son humour et ses colères, sa fidélité pour ses amis et son amour pour sa famille sont autant de valeurs qu'il a su transmettre à travers sa façon de se comporter sur un terrain, dans une salle de cours ou au cours de repas que nous partagions avec toujours du bon vin qui faisait partie de ses passions.

C'est un véritable privilège de l'avoir connu, côtoyé et aimé profondément pour ma part durant 42 ans. Je forme le vœu que la FFR lui rende l'hommage qu'il mérite, le devoir de mémoire doit perdurer, comme son souvenir immémorial.

Fabrice BROCHARD

LABEL CLUB ENGAGÉ



Dans la continuité des engagements de Bernard Laporte et du Projet Fédéral découlant, la Fédération Française de Rugby s'engage dans le développement d'un Rugby partout et pour tous ainsi que dans la construction du club de demain.

Un club de rugby est un lieu d'échanges, d'écoute, d'inclusion, de partage et créateurs de liens entre les individus et les générations. De nombreux clubs s'engagent dans cette philosophie sans être réellement mis en avant. De cela découle le **label Club Engagé**. Il a pour vocation de mobiliser les clubs œuvrant pour un rugby novateur, inclusif, convivial et créateur de liens.

La Fédération Française de Rugby souhaite reconnaître et valoriser l'engagement de ses clubs affiliés.



Les enjeux de ce label sont :

- **Identifier** des bonnes pratiques
- **Valoriser** l'innovation sociale
- **Soutenir** la montée en puissance d'un club dans son projet ou son action

Grâce au Label Club Engagé, le club de rugby affilié peut faire reconnaître officiellement pour trois saisons une ou plusieurs actions dans 5 piliers distincts l'un de l'autre :

- **Insertion** : développer la pratique du rugby partout et pour tous
- **Citoyenneté** : promouvoir les valeurs du rugby, les valeurs olympiques et les valeurs du sport en général
- **Santé** : promouvoir la pratique du rugby comme facteur de bien-être et de santé
- **Education et réinsertion** : promouvoir les valeurs éducatives et l'insertion grâce au rugby
- **Transition Ecologique** : réduire l'impact du rugby sur l'environnement

Le label Club Engagé s'adresse à tous les clubs affiliés dans Oval-e à la date de clôture du dépôt des candidatures et qui :

- Développent la pratique senior, la pratique pour les adolescents ou la pratique pour les enfants
- Ont un projet de club rédigé
- Valorisent ses bénévoles
- Développent des actions sociétales depuis plus de deux ans

LABEL CLUB ENGAGÉ



Qui est éligible pour la campagne 2022 / 2023 :

- **Club primo-accédant** : je suis un club qui n'a pas encore postulé au Label Club Engagé lors de la campagne 2021/2022.
Je peux postuler au Label Club Engagé lors de cette campagne.
- **Club non lauréat** : je suis un club qui a postulé au Label Club Engagé lors de la campagne 2021/2022 mais qui n'a pas rempli un critère majeur pour valider le Label et/ou 1 pilier.
Je peux postuler au Label Club Engagé lors de cette campagne.
- **Club lauréat** : je ne suis pas éligible à valider un nouveau pilier lors de la première année de validation de mon Label et du(des) pilier(s). Je serai éligible lors de la 2ème année de validation de mon Label.
Je ne peux postuler au Label Club Engagé lors de cette campagne.



Pour obtenir le pilier :

- **Pilier Inclusion** : statistiques d'une pratique de la saison précédente + action de développement (2 ans d'antériorité)
- **Pilier Citoyenneté** : expliquer le mode de gouvernance républicain ou animation d'une charte/projet éducatif + action de développement (2 ans d'antériorité)
- **Pilier Santé et Bien-être** : expliquer une action de développement (2 ans d'antériorité)
- **Pilier Éducation/Insertion** : présenter une action de développement sur une des thématiques (2 ans d'antériorité)
- **Pilier Transition Écologique** : présenter une action de développement sur une des thématiques (2 ans d'antériorité)



FORMATIONS ENCADREMENT SPORTIF (1)

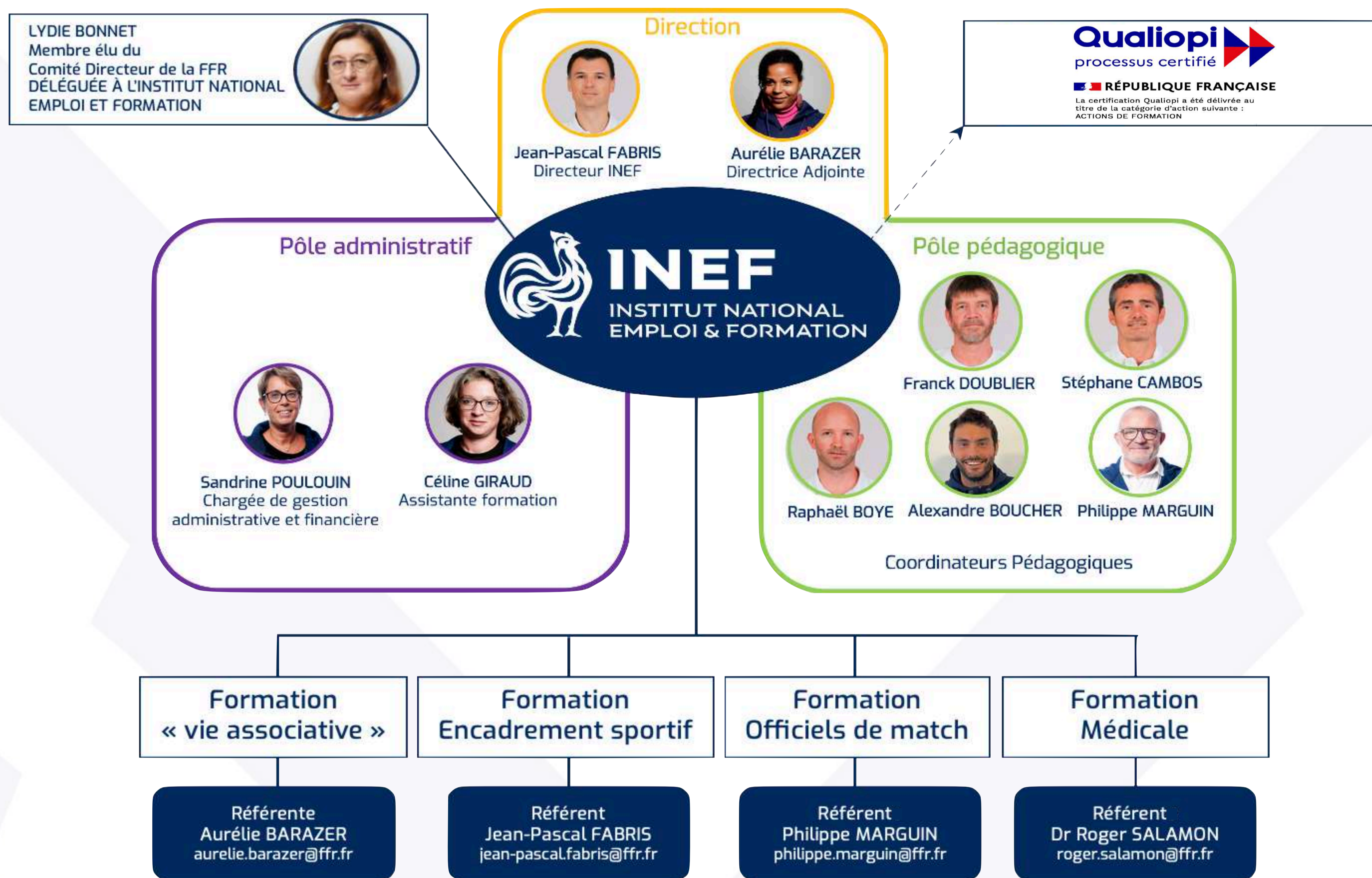


ENCADREMENT SPORTIF : MONTÉE EN COMPÉTENCE

L'INEF et les IREF ont été créés pour mieux structurer la formation et la montée en compétences des divers acteurs du rugby sur l'ensemble du territoire. L'INEF agit à la fois comme une tête de réseau et un centre de ressources auprès des organismes régionaux.

FFR-> INEF=institut national de l'emploi et de la formation

Ligue régionale -> IREF = institut régional de l'emploi et de la formation



FORMATIONS ENCADREMENT SPORTIF (1)



Formation en cours



BREVET FÉDÉRAL « RUGBY À 5 - NIVEAU 2 - RUGBY SANTÉ » (BF R5 N2 SANTÉ) :



Développer et encadrer, au sein des clubs FFR, une pratique de rugby à 5 sécurisée dans le cadre d'Activités Physiques Adaptées pour les populations ciblées en Prévention Tertiaire, dans le cadre du « sport sur ordonnance » : Toute personne atteinte d'une maladie chronique équilibrée et après avis médical spécialisé.

Les pathologies chroniques référencées : cancers, maladies métaboliques, maladies cardio-vasculaires, activité physique et pathologies rhumatismales, effets du vieillissement, appareil locomoteur.



Personnes, exerçant bénévolement ou professionnellement dans l'encadrement sportif d'un club, qui souhaitent approfondir leurs connaissances afin d'acquérir les compétences requises à l'encadrement des patients reconnus en affection de longue durée (ALD).



du 1er octobre 2022
au 31 mars 2023



45 h à distance
jusqu'au 1er mars

+



10h en présentiel :
du ven 17 mars (14h) au
sam 18 mars. (12h) 2023 au CNR



6ème promotion



26 participants.es



Organisme de formation :
INEF en partenariat avec UVFMS*

*Université virtuelle francophone de médecine du sport



Coût de la formation :
400€ HT



Benoît Oszustowicz (péda.)
Céline Giraud (admin.)

Formation en cours



CERTIFICAT DE CAPACITÉ DE « PRÉPARATION PHYSIQUE EN RUGBY » :



Elaborer, conduire, mettre en œuvre et évaluer un dispositif de préparation physique au niveau des clubs de rugby et centres de formation agréés de 1ère et 2ème division professionnelles, du meilleur niveau féminin, des sélections nationales et des structures intégrées au Projet de Performance Fédéral de la FFR (garçons et filles).



Préparateur physique titulaire de diplôme(s) spécifique(s) et en situation professionnelle d'encadrement dans le cadre de structure fédérale.



du 5 septembre 2022
au 15 juillet 2023



À distance

+



8 sessions en présentiel



3ème promotion



24 stagiaires



Organisme de formation :
INEF



Coûts pédagogiques :
2850€ HT



Franck Doublier (péda.)
Céline Giraud (admin.)

FORMATIONS ENCADREMENT SPORTIF (1)



Formation en cours

DES JEPS SPÉCIALITÉ « PERFORMANCE SPORTIVE » MENTION « RUGBY À XV » :

Diplôme d'état de niveau II inscrit au RNCP



Préparer un projet stratégique de performance en rugby à XV
Piloter un système d'entraînement
Diriger un projet sportif,
Évaluer un système d'entraînement en rugby à XV
Organiser des actions de formation de formateurs



Entraîneur d'un collectif professionnel (Top 14 ou Pro D2),
Entraîneur en totale responsabilité dans un centre de formation agréé, d'un collectif « Espoirs » d'un club professionnel (Top 14 ou Pro D2), ou d'une équipe première de Fédérale 1 ou d'Elite Féminines
Conseiller technique d'Etat ou Fédéral
Tout autre contexte permettant de développer les compétences visées par le diplôme.



du 20 juin 2022
au 15 décembre 2023



À distance

+



10 séminaires de 3 jours



15ème promotion

400 heures de formation
(hors alternance)



23 stagiaires



Organisme de formation :
INEF



Coûts pédagogiques :
8000€ HT



Stéphane Cambos (péda.)
Sandrine Poulouin (admin.)

Formation en cours

DE JEPS SPÉCIALITÉ « PERFORMANCE SPORTIVE » MENTION « RUGBY À XV » :

Diplôme d'état de niveau III inscrit au RNCP



Concevoir un projet d'action en rugby à XV
Concevoir et coordonner la mise en œuvre d'un projet de perfectionnement en rugby à XV
Conduire une démarche de perfectionnement en rugby à XV
Conduire une démarche de formation
Gérer les risques liés à la pratique



Entraîneur en responsabilité, avec une expérience de joueur et d'encadrement, désirant se professionnaliser dans le cadre de structure fédérale pour le perfectionnement sportif à en Rugby à XV.
Diplôme exigé pour l'encadrement contre rémunération pour le meilleur niveau amateur (Fédérale 1), Elite féminine et le haut niveau jeunes .



Coûts pédagogiques :
environ 7200€ HT



À distance

+



Présentiel



9 organismes de formation cette saison :
INEF

500 à 700 heures suivant les centres
(hors alternance)



Environ 170 stagiaires
répartis sur 9 OF



Stéphane Cambos
(coordonnateur du réseau DE rugby.
Ce réseau réunit régulièrement les différents OF
concernés afin d'échanger sur les contenus
de formation et les épreuves certificatives)

IREF Ligue BGFC / FORMAPI
CREPS Montpellier / IREF Occitanie
CREPS PACA / IREF ligue Provence Alpes Côte d'Azur
CREPS Auvergne Rhône Alpes / IREF ligue AURA
ADPS Clermont Ferrand / IREF ligue AURA
CREPS Bordeaux Aquitaine / IREF ligue Nouvelle Aquitaine
CREPS Toulouse / IREF ligue Occitanie
CRAF2S / IREF ligue Pays de la Loire

STATISTIQUES DE LA RWC FÉMININE



JEU AU PIED : 16,5 *

TEMPS DE JEU : 36,30 mns*

PÉNALITÉS : 11,2 *

POINTS MARQUÉS (équipe qui gagne) : 35,7

POINTS ENCAISSÉS (équipe qui perd) : 10,5

* : moyenne par match

ZONES DE JEU

	AU RAS	MI-DISTANCE	AU LARGE	JEU AU PIED
En moyenne	43,6 %	32,9 %	6,8 %	16,7 %
Nouvelle-Zélande	50 %	27 %	8 %	15 %
Angleterre	46 %	32 %	6,5 %	15,5 %
France	48,5 %	25,6 %	7,3 %	18,6 %
Canada	50 %	31 %	5,5 %	13,5 %

SORTIE DES 22M

	À LA MAIN	AU PIED	MANQUÉE
En moyenne	47 %	38 %	15 %
Nouvelle-Zélande	80 %	16 %	4 %
Angleterre	40 %	51 %	9 %
France	36,5 %	55 %	8,5 %
Canada	41 %	52 %	7 %

MÊLÉES

8*

88,9%

taux de réussite

TOUCHES

12*

80%

taux de réussite

PLAQUAGES

141*

83%

taux de réussite

RUCKS

92*

58,5%

sortie rapide de 0 à 3"

CONQUÊTE	MÊLÉES (% DE RÉUSSITE)	TOUCHES (% DE RÉUSSITE)
En moyenne	88,9 %	80 %
Nouvelle-Zélande	88,3 %	88,1 %
Angleterre	98 %	94,1 %
France	90,5 %	82,6 %
Canada	98 %	87,6 %

PLAQUAGES	% DE RÉUSSITE
En moyenne	83 %
Nouvelle-Zélande	91 %
Angleterre	85 %
France	90 %
Canada	82,3 %

RUCKS	0 à 3"	4 à 6"	Plus de 6"
En moyenne	58 %	34 %	8 %
Nouvelle-Zélande	69 %	26 %	5 %
Angleterre	65 %	29 %	6 %
France	50 %	38 %	12 %
Canada	59 %	36 %	5 %

STATISTIQUES DE LA RWC FÉMININE



PÉNALITÉS

En moyenne : **22,4** par match soit 11,2 par équipe
-> mini pour une équipe : **5**
-> maxi pour une équipe : **20**
Les rucks représentent **49,5 %** des pénalités

TEMPS JEU EFFECTIF

En moyenne :
36,3 mn par match
-> mini : **31,09 mn**
-> maxi : **43,28 mn**

RUCKS

En moyenne : **184** par match soit 92 par équipe
avec **58,5 %** de ballons rapides (0 à 3")
-> mini pour une équipe : **49**
-> maxi pour une équipe : **167**

JEU AU PIED

En moyenne : **33** par match soit 16,5 par équipe
-> mini pour une équipe : **4**
-> maxi pour une équipe : **33**

POSSESSION / OCCUPATION

L'équipe qui gagne a
en moyenne :
-> **56 %** de possession
-> **52 %** d'occupation

TURNOVER

En moyenne : **27** par match soit 13,5 par équipe
-> mini pour une équipe : **7**
-> maxi pour une équipe : **22**

SCORE

En moyenne : **46 points** marqués par match
-> **186 essais** dont 91 transformés soit 49%
-> **28 pénalités** marqués soit 1,1 en moyenne par match
-> **0 drop** marqué
-> le plus gros écart de points est de 79 points

Meilleure attaque :

- 1 - Angleterre avec 270 points soit **45 points** en moyenne par match
- 2 - Nouvelle Zélande : 268 points soit **44,6 points** en moyenne par match
- 3 - France : 190 points soit **31,6 points** en moyenne par match

PLAQUAGES

En moyenne : **282** par match soit 141 par équipe
avec **83 %** de réussite
-> mini pour une équipe : **73**
-> maxi pour une équipe : **245**
-> maxi pour une joueuse sur un match : **28**

TOUCHES

En moyenne : **24** par match
soit 12 par équipe
80 % des touches sont gagnées

MÊLÉES

En moyenne : **16,5** par match soit 8,25 par équipe
-> mini sur un match : **6**
-> maxi sur un match : **27**
-> **73 %** des mêlées sont jouées
-> **88,9 %** des mêlées sont gagnées



AGENDA DE LA DIRECTION SPORTIVE



SÉMINAIRE SCOLAIRE FFR-UGSEL

Du 04 au 05 janvier

SÉANCE ATELIER N°3

Le 07 janvier

DESJEPS RUGBY À XV

Session 7 du 09 au 11 janvier

CC DE PRÉPARATEUR PHYSIQUE

Session 5 du 16 au 18 janvier

CHALLENGE FÉDÉRAL M14F / M15F

Le 14 et le 28 janvier

STAGE PROJET BLEU FÉMININ (POITIERS/AIX EN PROVENCE)

Du 13 au 15 janvier

CHALLENGE FÉDÉRAL M14F / M15F

Le 04 et le 25 février

DESJEPS RUGBY À XV

Session 8 du 06 au 08 février

ÉLITE JEUNES 2023 M16/M17/M18 (FRÉJUS)

Du 08 au 19 février

FRANCE / ITALIE M18 (SAINT RAPHAËL)

Le 18 février

RÉUNION DTL - DTN

Du 06 au 07 janvier

SUPER CHALLENGE DE FRANCE

Le 07 et le 21 janvier

CC ACCOMPAGNEMENT MENTAL À LA PERFORMANCE

Du 09 au 11 janvier

CHALLENGE M15 FÉMININES (J4)

Le 21 janvier

COMMISSION EDR (FOCUS SUR LES M14/M15F)

Du 16 au 17 janvier

SÉMINAIRE « RUGBY DU 21ÈME SIÈCLE »

Du 23 au 24 janvier

RÉUNION DTL - DTN

Du 06 au 07 février

ORANGE RUGBY CHALLENGE

Le 08 et 11 février

COMPÉTITION RUGBY À 7 (INTER-LIGUE M18F)

Du 11 au 12 février

CC DE PRÉPARATEUR PHYSIQUE

Session 6 du 27 février au 01 mars



CONTACTER LA DIRECTION SPORTIVE



Direction Sportive

corinne.boulet@ffr.fr

Formation

inef@ffr.fr

Service Compétitions

competitions@ffr.fr

Filière d'accès au haut niveau

gregoire.benoist@ffr.fr

Accompagnement à la performance

julien.piscione@ffr.fr

Rugby Fédéral

ecoles.rugby@ffr.fr

florence.achard@ffr.fr (rugby à 7)

flavien.bonne@ffr.fr (rugby à 5/rugby santé/Beach rugby)

maxime.boussion@ffr.fr (cohésion sociale/pratique scolaire et universitaire)

