

CONSEIL MUNICIPAL DE LA VILLE DE METZ

REGISTRE DES DELIBERATIONS

Séance du 1 octobre 2020

DCM N° 20-10-01-1

Objet : Bilan d'activité des services municipaux pour l'année 2019.

Rapporteur: M. HUSSON

L'article L.2541-21 du Code Général des Collectivités Territoriales, applicable dans les communes d'Alsace et de Moselle, prévoit la présentation au Conseil Municipal d'un rapport annuel retraçant l'activité des services municipaux sur l'année écoulée.

En conséquence, la délibération suivante est soumise à l'approbation du Conseil Municipal.

LE CONSEIL MUNICIPAL

VU l'article L.2541-21 du Code Général des Collectivités Territoriales,

VU le rapport présenté par Monsieur le Maire sur l'activité des services municipaux pour l'année 2019,

APRÈS EN AVOIR DÉLIBÉRÉ

PREND ACTE du rapport présenté.

Service à l'origine de la DCM : Relations et informations internes
Commissions :
Référence nomenclature «ACTES» : 9.1 Autres domaines de compétences des communes

Séance ouverte à 18h00 sous la Présidence de M. François GROSDIDIER Maire de Metz ,
Nombre de membres élus au Conseil Municipal : 55 dont 55 sont encore en fonction à la date de la délibération.
Membres assistant à la séance : 51 Absents : 4 Dont excusés : 4

Décision : SANS VOTE

BILAN D'ACTIVITÉ

Ville de Metz
2019



SOMM -AIRE

Solidarités & familles

Une Ville pour tous

Seniors	p.8-9
Handicap	p.10
Santé	p.11

Une ville éducatrice

Petite enfance	p.12/13
Éducation	p.14/15

Une ville solidaire

Action sociale	p.16/17
Politique de la ville et cohésion territoriale	p.18/19
Emploi et insertion, économie sociale et solidaire	p.20/21
Logement	p.22

Rayonnement & animation urbaine

Une ville entrepreneurante

Commerce et artisanat	p.24
Activité commerçante	p.25

Une ville plus sûre

Police municipale	p.26/27
Hygiène et risques sanitaires	p.28

Une ville de dialogue

Relation usagers	p.29
Citoyenneté et démocratie participative	p.30/31

Une ville qui bouge

Culture, patrimoine culturel, archives municipales	p.32/35
Bibliothèques-médiathèques	p.36/37
Jeunesse, vie associative et étudiante	p.38/39
Sports	p.40/41
Patrimoine sportif	p.42

Développement services urbains & énergie

Une ville durable

Développement durable et solidaire	p.42/43
Transition énergétique, énergie et fluides	p.44
Prévention des risques	p.45

Une ville qui se transforme

Urbanisme	p.46/47
Espace public	p.50

Une ville préservée

Parcs, jardins et espaces naturels	p.54/55
Propreté urbaine	p.56/57

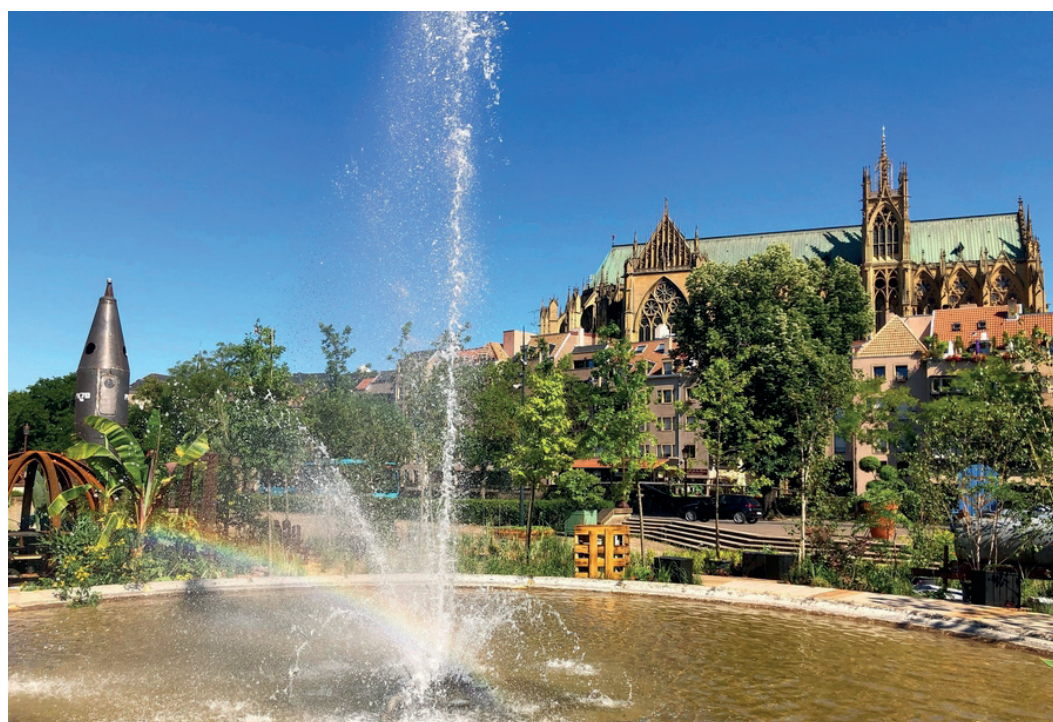
Ressources

Une ville qui prépare l'avenir

Coopération institutionnelle	p.56
Partenariats et recherche de financements	p.57
Architecture et maîtrise d'ouvrage	p.58/59

Une ville soucieuse de ses ressources

Ressources humaines	p.60/61
Systèmes d'information	p.62/63
Patrimoine bâti	p.64/65
Entretien et assurances	p.66
Parc auto	p.67
Assemblées	p.68
Juridique	p.69
Finances, achats et commande publique	p.70
Bilan de gestion	p.71/75
Organigramme 2019	p.76/77





SOLIDARITÉS & FAMILLES

SENIORS



LES MISSIONS

D'une part, la Mission Ville pour tous anime et met en œuvre une politique seniors en transversalité avec l'ensemble des services municipaux ainsi qu'un important réseau de partenaires institutionnels, associatifs et économiques. Elle est l'interlocutrice du conseil des seniors et coordonne le programme «Metz Ville amie des aînés 2017-2020» : « une ambition forte, pour construire la ville de demain avec et pour les seniors ».

D'autre part, le CCAS, opérateur de la politique municipale à l'attention des seniors, a pour missions de développer la vie sociale des aînés et la solidarité entre les générations. Il accompagne aussi les parcours de vie, à travers notamment les résidences autonomie et l'accompagnement social.

Les chiffres

- 55 actions réalisées sur 60 du programme Metz Ville amie des aînés.
- 222 appartements répartis dans les 5 résidences autonomie du CCAS.
- 562 visites à domicile et 848 rendez-vous dans le cadre de l'accompagnement des personnes âgées isolées.
- 5 063 colis de fin d'années distribués.
- 277 personnes inscrites au registre canicule et 233 ménages inscrits au plan de déneigement des trottoirs.
- 2 015 Pass Avant'âges distribués.

Faits marquants

✓ Logement et habitat : rester autonome

La Ville a participé à l'organisation de la 3^{ème} édition du Salon des seniors «Habitat et bien vieillir» pour répondre aux besoins et questions des seniors sur le logement et les différents modes d'habitat. Elle a contribué aux travaux du Programme local d'habitat de Metz Métropole sur la thématique «habitat des seniors et des personnes handicapées».

✓ Faciliter la mobilité

Lancement de la navette N83 (minibus électrique) reliant l'hyper-centre à la gare de Metz ; et installation de bancs et appuis ischiatiques avec l'aide de l'AGURAM sur des parcours desservant les commerces et services dans le quartier Nouvelle Ville.

✓ Maintenir le lien social

L'organisation d'ateliers informatiques «Super Senior saison 2» à BLIIDA afin de renforcer l'utilisation des nouvelles technologies ; organisation d'une journée d'information «Bienvenue à la retraite» à destination des jeunes retraités avec la CARSAT et de «L'art de bien-vieillir», une action grand public qui a réuni une centaine de personnes autour d'ateliers thématiques et conférences.

✓ Le forum d'aide aux aidants

Afin de répondre à la problématique «comment être aidé en tant qu'aidant ?», le CCAS, en partenariat avec la Mutualité Française, a proposé pendant la semaine bleue un forum, ainsi que des ateliers thématiques à destination des aidants familiaux intervenant auprès des seniors.

✓ Le plan canicule

L'été 2019 ayant été particulièrement chaud, le plan canicule a été activé à 4 reprises et la plateforme d'appels téléphoniques a été mise en œuvre dès le mois de juin. Toutes les personnes inscrites sur le registre ont été contactées, et des visites à domicile ont été effectuées en cas d'appel sans réponse. Dans le cadre du Plan bleu, des salles rafraîchies ont été ouvertes 24/7 aux pensionnaires des résidences autonomie du CCAS.



ZOOM SUR...



Messin(e)s solidaires

Afin d'accompagner les personnes isolées à leur domicile, le CCAS a mis en place un réseau de solidarité gratuit «Messin(e)s solidaires» mené en partenariat avec le réseau des voisins Ensembl', et le soutien du département de la Moselle et de la CARSAT Alsace-Moselle.

Cette initiative vise à favoriser les rencontres et la solidarité entre générations : visite de courtoisie, garde d'animaux, accompagnement, cours, aide administrative, loisirs, activités manuelles, jardinage... Entre son lancement en juillet et décembre 2019, 27 bénéficiaires ont fait appel au dispositif pour 36 demandes de service.

HANDICAP

LES MISSIONS

La Mission Ville pour tous œuvre en transversalité avec l'ensemble des services municipaux et les partenaires institutionnels, associatifs ou économiques dans le domaine du handicap. Elle est l'interlocutrice privilégiée du public sur les questions relatives au handicap. Elle pilote également, en lien avec les différents acteurs du territoire, le diagnostic qui a conduit à l'élaboration de l'Agenda d'accessibilité programmée (Ad'AP) 2016-2024 qui vise à rendre accessible le patrimoine municipal recevant du public.

Les chiffres

- 1 000 élèves sensibilisés au handicap grâce à la semaine de sensibilisation et le Challenge piétons.
- 28 établissements recevant du public mis en accessibilité en 2019.
- 110 ERP attestés depuis la mise en œuvre de l'Ad'AP.



Faits marquants

✓ Des événements plus accessibles

La collectivité a engagé un travail important avec les services concernés et associations organisatrices pour améliorer l'accessibilité des publics aux différentes manifestations. Le festival Constellations a ainsi adapté son accueil et ses parcours aux personnes à mobilité réduite. La Mission Ville pour tous a également contribué à l'écriture de la rubrique «accessibilité» de la Charte d'engagement éco-manifestations.

✓ Sensibilisation des enfants au handicap

Comme en 2018, les élèves du CE2 au CM2 de 33 écoles de la Ville ont été sensibilisés au handicap par leurs enseignants sur la base d'échanges et de mises en situation concrètes. Cette semaine de sensibilisation s'est achevée par un concours de dessin interclasses sur le thème du handicap, qui a illustré l'affiche promotionnelle de l'évènement. Par ailleurs, la 15^e édition du Challenge piétons destiné aux jeunes messins a mis l'accent sur la question de l'accessibilité et du handicap.

✓ Une carte interactive pour indiquer le niveau d'accessibilité des ERP

Afin de mettre à la disposition du public le registre d'accessibilité des ERP municipaux, la ville a créé une carte interactive permettant de renforcer l'information et faciliter les déplacements du grand public. Cette carte fournit des informations de premier niveau comme la localisation de stationnement PMR, ou encore les conditions d'accès de l'entrée principale (plain-pied, escaliers, rampes, etc).

Elle est disponible sur geometz.et.metz.fr



SANTÉ



LES MISSIONS

En lien avec les partenaires, la Mission Ville pour tous œuvre à la coordination des projets sur le territoire en cohérence avec les engagements de « Ville Santé ». Elle pilote également avec les différents acteurs du territoire, le Contrat local de santé (CLS) messin 2017-2020 qui vise à améliorer la santé des habitants.

Les chiffres

- 52 actions en cours ou réalisées sur les 55 visées par le CLS.
- 4 numéros de la lettre d'information santé adressés aux 350 partenaires du CLS.

Faits marquants

✔ Agir pour les femmes

Le renforcement de l'offre d'accompagnement individualisé des personnes victimes de violences intra-familiales et conjugales, et la signature du Contrat de mobilisation et de coordination sur les violences sexistes et sexuelles, qui visent à rechercher une plus grande efficacité des réponses apportées dans les domaines de la prévention, de la prise en charge et réparation des violences sexistes et sexuelles, subies notamment au sein du couple.

✔ VitaMetz, trois circuits au cœur de la ville

Trois parcours sport-santé ont été créés dans les quartiers Sablon, Queuleu et Magny. Destinés à l'activité physique et sportive pour tous les âges et niveaux, ils traversent des zones calmes de la ville avec des boucles allant de 3,5 à 6,5 Km.

✔ Semaine d'initiation aux gestes qui sauvent

Une semaine de sensibilisation et d'initiation aux gestes de premiers secours en partenariat avec la Croix-Blanche, à laquelle une centaine de messins ont participé.

✔ Renforcer les environnements favorables à la santé

Préserver durablement la ressource en eau potable, et valoriser les circuits courts agricoles à faible impact environnemental font partie des points phares du CLS. Un travail sur le bassin du Rupt de Mad, qui alimente Metz en eau, a ainsi été entrepris en 2019.

ZOOM SUR...



Une administration 2.0

Être une administration 2.0, tel est l'objectif de la Mission Ville pour tous à travers la dématérialisation de toutes ses actions grand public sur la plateforme en ligne Publik : initiations aux gestes qui sauvent, inscriptions aux visites seniors et personnes handicapées au Centre Pompidou-Metz, ateliers bien-vieillir, et bien d'autres contenus sont maintenant disponibles gratuitement sur le site publik.entreouvert.com



PETITE ENFANCE



LES MISSIONS

Le Pôle petite enfance offre aux messins des services destinés à faciliter la garde des enfants de 0 à 6 ans, favorisant ainsi la conciliation entre vie familiale et vie professionnelle. Il gère directement 14 multi-accueils collectifs et familiaux (dont 2 structures ouvertes en horaires atypiques ou 24h/24h), 3 ludothèques et 1 jardinothèque.

Guichet unique d'information aux parents, son Service information petite enfance regroupant la coordination des modes d'accueil et 3 relais assistants maternels, permet notamment aux parents d'accéder aux multi-accueils municipaux ainsi qu'aux 10 multi-accueils associatifs soit une offre totale de 1 100 places. Il conseille les familles dans leur recherche de solutions d'accueil et accompagne les assistantes maternelles libérales.

Le Pôle petite enfance assure également la promotion des actions réalisées en faveur de l'enfance et de l'adolescence à travers l'intervention du chargé de mission parentalité, du chargé de mission transition enfance - entrée à l'école, et finance l'ensemble des lieux d'accueil et crèches associatives messines à but non-lucratif.

Les chiffres

- 15 crèches et 35 assistantes maternelles offrant respectivement 616 et 110 places d'accueil.
- 10 crèches et 2 haltes-jeux associatives offrant respectivement 390 et 31 places d'accueil.
- 4 ludothèques et 1 jardinothèque.
- 1 846 enfants accueillis en 2019 dans les structures (crèches et AM) municipales.
- 2,4 M€ de subventions accordées annuellement aux associations œuvrant dans le domaine de la famille et de la petite enfance.

Faits marquants

✓ Développement durable : toujours plus loin !

Le pôle est engagé dans une démarche écoresponsable qui vise à privilégier des techniques de nettoyage respectueuses de l'environnement ainsi que du bien-être des enfants et des agents. L'utilisation de produits nettoyants écolabellisés ou naturels est privilégiée, ainsi que le nettoyage vapeur pour traiter les surfaces et le mobilier. L'eau ozonée comme désinfectant naturel pour les sols et plans de travail a également été étendue à tous les établissements d'accueil.

✓ Certi'Crèche

En complément des établissements et services petite enfance déjà certifiés au cours des deux dernières années, les multi-accueils de la Grange-aux-Bois, de Magny, de Vallières, du Château et La Parent'aise ont été certifiés en 2019 par l'AFNOR. Le niveau de préparation des équipes et les 2 années d'expérience acquises sur le sujet ont permis de finaliser les objectifs de certification qualité. Le multi-accueil ludothèque «Le Tremplin», ouvert en septembre 2019 à Borny sera quant à lui inclus dans le plan de certification 2020.

✓ Handicap : un dispositif d'accompagnement renforcé

La Ville de Metz s'attache à promouvoir l'accueil d'enfants porteurs de handicap au sein des établissements d'accueil du jeune enfant. Le nombre d'enfants reconnus par la Maison Départementale des Personnes Handicapées (MDPH) accueillis dans les établissements municipaux et associatifs messins a plus que doublé depuis 2015, atteignant 27 enfants dans 11 multi-accueils. Pour répondre à l'accroissement des besoins d'accompagnement des familles et des professionnels, un deuxième agent référent handicap a été recruté. Enfin, dans un souci d'équité à l'échelle du territoire messin, les 2 agents volants référents handicap seront mis à disposition partielle des partenaires de la Ville de Metz afin qu'ils puissent intervenir indifféremment au sein des établissements messins aussi bien municipaux qu'associatifs.



ZOOM SUR...



« Le Tremplin » pour la continuité éducative

Un nouvel équipement a ouvert en septembre 2019 dans le quartier prioritaire de Borny. «Le Tremplin» est un établissement mixte proposant alternativement des temps d'accueil en crèche (16 places), et des temps ludiques en ludothèque en présence des parents. Les objectifs : construire une relation de confiance avec les familles, grâce aux temps d'accueil parents-enfants, et aux partenariats noués avec les acteurs du quartier.

Cette approche permet aux familles de préparer progressivement l'entrée de leur(s) enfant(s) en

maternelle, sur les temps d'ouverture en crèche et sur des périodes de plus en plus régulières avec des horaires scolaires.

Axé sur l'apprentissage du langage et le développement de l'enfant, le projet pédagogique est construit avec l'appui des services spécialisés de l'Education nationale, et s'inscrit pleinement dans le dispositif messin de continuité éducative porté par le Projet Educatif de Territoire.

ÉDUCATION



LES MISSIONS

Le Pôle éducation met en œuvre la politique municipale en faveur des élèves messins. Il veille à l'amélioration constante des conditions d'accueil de l'enfant et à la qualité des activités proposées durant les temps périscolaires.

Cette mission vise à contribuer à la réussite éducative et à l'épanouissement des enfants en partenariat avec tous les acteurs de la communauté éducative via 4 axes prioritaires :

- En offrant aux élèves des locaux fonctionnels et sécurisés,
- En proposant aux familles un accueil périscolaire et une restauration de qualité,
- En promouvant des actions éducatives variées durant tous les temps d'une journée de l'enfant,
- En développant l'information et le dialogue avec les parents.

Le Pôle éducation est également l'interlocuteur privilégié des directeurs d'écoles, des conseils d'écoles et des associations. Il assure l'interface avec la communauté éducative. Ce lien entre les différents acteurs a abouti au Projet Educatif Territorial dont le Pôle assure la mise en œuvre au travers de toutes ses missions.

Les chiffres

- 68 écoles primaires, dont 35 maternelles et 33 élémentaires.
- 24 restaurants scolaires.
- 3 400 repas préparés chaque jour par la cuisine centrale.
- 1 400 enfants en moyenne accueillis chaque soir au périscolaire.

Faits marquants

✓ « Metz, ma ville en cartes »

Mené conjointement par la Ville et l'académie, ce projet favorise l'accès des enseignants et des élèves, en particulier du cycle 3, à des informations géographiques locales. «Metz, ma ville en cartes» est réalisé avec le concours du Commissariat général à l'égalité des territoires engagé dans une démarche prospective aux côtés du ministère de l'Éducation nationale et de la Mission ETALAB qui apporte un conseil sur des outils cartographiques open-source. Les différents projets ont fait l'objet d'une exposition dans le péristyle de l'hôtel de ville et à l'Agora.

✓ La cantine à 1€

La rentrée 2019/2020 a été marquée par la mise en application de la nouvelle grille tarifaire des activités périscolaires, permettant aux enfants d'accéder à un repas équilibré et de qualité pour seulement 1€ par jour.

✓ Une semaine pour sensibiliser au handicap

L'évènement, co-porté par l'Education nationale, la Mission Ville pour tous et le Pôle éducation, a réuni près de 1 000 élèves de 33 écoles messines qui ont pu participer pendant 5 jours à des ateliers de sensibilisation sous la forme d'échanges et de mises en situation concrètes. Textes en braille, lunettes occultantes, casques anti-bruit, etc, les enfants ont appris, de manière ludique et pédagogique, à appréhender les situations de handicap pour lutter contre les préjugés et les stéréotypes. Afin de mobiliser les classes, un concours d'affiche a été réalisé. La classe gagnante a contribué à l'élaboration de l'affiche de la semaine de sensibilisation diffusée dans toute la ville.

✓ Bien dans ma tête, dans mon assiette et dans mes baskets !

Les élèves de l'école Michel Colucci, accompagnés de leurs enseignants et d'animateurs périscolaire, ont préparé tout au long de l'année des rendez-vous autour de l'alimentation, fil rouge du programme éducatif. Une visite de la cuisine centrale leur a également permis de découvrir la fabrication des repas servis dans leurs restaurants scolaires.

✓ École bi-culturelle et allemand passionnel

La langue de Goethe est depuis la rentrée 2019/2020 enseignée à l'école élémentaire de la Seille, y compris dans des disciplines non-linguistiques grâce à l'habilitation en langue allemande de tous les enseignants. Des étudiants germanophones de l'Université de Lorraine sont également intervenus dans les classes de grande section de maternelle pour faire découvrir aux enfants la culture allemande et leur donner un aperçu de la langue.



ZOOM SUR...



L'ouverture des restaurants scolaires Debussy et de la Seille

Pour la rentrée 2019/2020, les enfants de l'école Claude Debussy et du groupe scolaire de la Seille bénéficient de nouveaux services de restauration scolaire.

✔ Le restaurant Debussy :

Le nouvel équipement peut accueillir 215 enfants lors de la pause méridienne. Environ 160 enfants auront la possibilité de déjeuner simultanément (1 service pour 60 enfants de maternelle et 1 service et demi pour 155 enfants d'élémentaire).

✔ Le restaurant de La Seille :

Le projet d'aménagement du groupe scolaire de la Seille permet de créer un ensemble éducatif intégré avec une offre pédagogique complémentaire comprenant des espaces adaptés aux nouvelles pratiques éducatives pour favoriser la réussite scolaire et le bien-être des enfants. Plus de 1 600 m² sont en cours de réhabilitation : le rez-de-chaussée est aménagé en salles de restauration tandis que l'étage sera consacré aux salles de classes, et la création d'un espace bibliothèque-ludothèque et espaces périscolaires.

ACTION SOCIALE



LES MISSIONS

Porteur du projet social municipal, le CCAS intervient en direction de tous les messins en difficulté, contribue à la lutte contre l'exclusion et au maintien de la cohésion sociale.

Cette mission est menée dans le cadre d'une approche globale, partenariale et de proximité en mettant à disposition du public un personnel qualifié, capable d'analyser les situations les plus complexes et de favoriser l'accès aux droits des personnes qui en sont le plus éloignées.

Sa Direction de l'action sociale et de l'insertion privilégie le soutien et l'accompagnement social tant individuel que collectif. Au-delà des aides directes proposées, le développement de projets liés à la lutte contre la précarité énergétique, les actions de solidarité, l'insertion sociale et professionnelle, l'accès et le maintien dans le logement et les problématiques de l'errance, constituent les axes prioritaires de l'action du CCAS.

Les chiffres

- 331 897 € d'aides accordées
- 2 915 aides accordées en commission de secours
- 15 775 personnes reçues
- 2 891 Pass Metz Loisirs utilisés
- 366 élections de domicile actives
- 704 225 € de subventions versés aux associations dans le domaine de l'action sociale

Faits marquants

✓ L'ABS «personnes en errance»

En 2019, l'analyse des besoins sociaux a porté sur les personnes en errance à Metz. L'étude propose une analyse de leur situation telle qu'elle a pu être recueillie au travers des questionnaires renseignés lors de la seconde édition de la Nuit de la solidarité. Trois enquêtes complémentaires ont été menées pour établir un état des lieux des besoins des personnes en errance, les accueils et services existants et des pistes d'action.

✓ Un guide de l'aide alimentaire

L'édition d'un guide qui recense toutes les formes d'aides alimentaires existantes, leurs lieux et jours de distribution, les acteurs concernés et leurs coordonnées. Ce livret, diffusé à 500 exemplaires aux professionnels et associations, a permis de dresser un état des lieux de l'accès à l'aide alimentaire à Metz.

✓ Des démarches dématérialisées

Une permanence hebdomadaire d'aide au numérique a été mise en place en partenariat avec l'association MIXYtés, ainsi que la possibilité pour les familles messines de réaliser désormais les demandes de Pass Metz Loisirs de manière dématérialisée.

✓ La Semaine du développement durable

En 2019, le CCAS s'est à nouveau investi dans le programme de la Semaine européenne du développement durable. Des ateliers de fabrication de produits ménagers et cosmétiques naturels ont notamment été proposés aux usagers, partenaires associatifs et professionnels.

✓ Le forum d'accès aux droits

Un premier forum d'accès aux droits numériques à destination des professionnels de l'action sociale et du grand public s'est tenu à l'hôtel de ville. Cet événement visait à permettre aux accompagnants sociaux de mieux connaître les dispositifs existants, et à garantir un accès aux droits numériques facilité pour tous les messins, en particulier ceux en difficulté.



POLITIQUE DE LA VILLE & COHÉSION TERRITORIALE



LES MISSIONS

Le Pôle politique de la ville, cohésion territoriale et insertion de la Ville de Metz a pour missions le développement social, urbain et économique des quartiers populaires, l'accès à l'emploi et à la qualification des messins, ainsi que l'accès au logement et l'amélioration du cadre de vie et la prévention et lutte contre les discriminations.

Dans les 6 quartiers concernés, le pôle met en œuvre les orientations du Contrat de ville 2015-2020, prolongé jusqu'en 2022. Il est en charge du programme de réussite éducative, des soutiens financiers et initiatives associatives en faveur de la cohésion sociale et de l'égalité. Il met également en œuvre la gestion urbaine de proximité pour contribuer à l'amélioration du cadre de vie. Enfin, il assure, aux côtés du Pôle urbanisme une fonction de pilotage et de mise en œuvre des projets de renouvellement urbain dans les quartiers.

Il anime et gère le pôle des Lauriers, situé au cœur du quartier rénové de Borny. Il pilote un point d'accès au droit, ainsi que des permanences et services en faveur de l'emploi et de l'insertion.

Les chiffres

- 630 enfants bénéficient d'un parcours personnalisé dans le cadre du Programme de réussite éducative, dont 329 en suivi individuel.
- 1 298 rendez-vous au point d'accès aux droits.

Faits marquants

✓ Un Nouveau Projet National de Renouvellement Urbain (NPNRU)

Le projet de renouvellement urbain pour les quartiers de Borny, Bellecroix et Patrotte Metz-Nord a été validé par le Comité d'Engagement de l'ANRU en juin 2019, permettant d'entrer dans la phase de définition du projet. Le deuxième semestre de l'année a été consacré à la préfiguration de la mission NPRU au sein des services de Metz Métropole, et à la préparation de la signature de la déclaration d'engagement en janvier 2020.

✓ L'inauguration de la Maison du FLE

Porté par l'Education nationale, la Maison du FLE (français langue étrangère) est un espace de partage et de ressources autour du français. Elle prend en charge l'accueil et l'orientation des publics proposant des actions de formation spécifiques, et s'adresse également aux associations pour accompagner et former les bénévoles.

✓ Un point d'accès aux droits

Le point d'accès aux droits permet aux habitants de rencontrer des associations et d'obtenir des informations sur leurs droits et devoirs et de lever des difficultés d'ordre juridique. Le nombre de rendez-vous est en hausse permanente, enregistrant une augmentation de 24,6%.

ZOOM SUR...



Les réunions interactives dans les quartiers prioritaires

Elles rassemblent les acteurs des quartiers dits «politique de la ville» (partenaires institutionnels, centre sociaux, associations,...). Elles sont organisées à l'initiative du pôle afin de répondre à une demande récurrente des partenaires et acteurs de terrain qui interviennent dans les quartiers de Borny, Bellecroix, Metz-Nord, Sablon et Vallières. Ces réunions permettent le partage d'information et l'organisation d'actions au plus près des habitants. L'évaluation en cours montre l'intérêt de la poursuite et de l'amélioration de ce dispositif.

MAISON DU FLE



EMPLOI INSERTION ÉCONOMIE SOCIALE & SOLIDAIRE



LES MISSIONS

La Cellule insertion, emploi et développement économique du Pôle politique de la ville et cohésion territoriale a pour missions de faciliter l'accès à l'emploi, à la qualification ou à la création d'activités, grâce au suivi d'une file active de demandeurs d'emploi, la mise en place d'ateliers (recherche d'emploi, usage multimédia...), l'usage des clauses sociales dans les marchés publics, la passation de marchés d'insertion, le soutien financier à des chantiers d'insertion et à des actions associatives favorisant la mobilité, l'accès à la formation, etc. Elle anime des permanences et services en faveur de l'emploi et de l'insertion.

Le Service développement et prospective du CCAS a pour missions de développer et accompagner des projets innovants, de coordonner et animer des démarches transversales ou encore le Projet social de territoire. Il réalise aussi l'analyse des besoins sociaux.

Les chiffres

- 178 133 heures d'insertion réalisées, dont 78 567 pour la Ville de Metz dans le cadre des clauses sociales.
- 102 marchés suivis pour 334 bénéficiaires.

Faits marquants

✓ Un diagnostic territorial de l'économie sociale et solidaire (ESS)

A la demande du CCAS, de la Ville et de Metz Métropole, un diagnostic de l'économie sociale et solidaire a été réalisé par l'AGURAM. Il a permis d'établir un état des lieux approfondi sur la question. L'analyse a mis en évidence la richesse et le dynamisme de l'écosystème d'appui à l'économie sociale et solidaire, et propose une analyse des forces et des faiblesses de l'ESS au sein de la métropole.

✓ Metz Mécènes Solidaires

Dans la continuité de son action pour l'accompagnement de projets générateurs d'emploi, le CCAS est intervenu en appui du fonds de dotation du projet Metz Mécènes Solidaires : il coordonne l'instruction des projets déposés. En 2019, 14 avis ont été transmis à Metz Mécènes Solidaires.

✓ Un livret d'accompagnement des porteurs de projets

En marge de la mise en place et de l'évaluation du comité d'émergence – qui a auditionné 10 projets au cours de l'année – le CCAS a édité un livret d'accompagnement des porteurs de projet, un guide recensant tous les dispositifs et acteurs de l'accompagnement de projet sur le territoire messin.

✓ Une hausse des enquêtes d'instruction à domicile

L'instruction à domicile est une forme d'éducation alternative, dispensée par les parents à leurs enfants, en dehors du cadre scolaire. L'année scolaire 2019/2020 a été marquée par l'abaissement de l'obligation d'instruction à l'âge de 3 ans, ce qui a impacté le travail des équipes pour répondre à l'obligation de contrôle du Maire. Au total, 41 enquêtes à domicile ont été menées par 5 travailleurs sociaux, soit une augmentation de 24 % en un an.



ZOOM SUR...

Le projet social de territoire : un bilan très positif

Le Projet social de territoire (PST) 2016-2020, dont la coordination est assurée par le Service développement et prospective du CCAS, est désormais entré dans sa dernière phase après les temps forts de 2019 : la tenue d'un comité technique puis d'un comité de pilotage, qui a permis de faire un bilan des actions réalisées.

Au-delà des 63 actions menées dans les différentes thématiques (petite enfance, enfance, précarité et accès aux droits, animation de proximité, hébergement et logement, personnes âgées et

handicapées), la pertinence du PST a été particulièrement soulignée par les membres du comité de pilotage. En effet, il facilite le dialogue entre les institutions partenaires, les échanges et l'interconnaissance entre professionnels, ainsi que la mise en place d'actions communes ambitieuses.

Le comité de pilotage a également intégré Metz Métropole comme membre du PST au titre de sa compétence relative au logement, et de la signature de la Convention «Territoire de mise en œuvre accélérée du plan logement d'abord» avec l'Etat.



LOGEMENT

LES MISSIONS

La Cellule logement, cadre de vie et renouvellement urbain du Pôle politique de la ville, cohésion territoriale et insertion favorise le développement urbain par une action sur le logement et les aménagements publics. A ce titre, elle met en œuvre un programme de gestion urbaine de proximité, un programme d'accompagnement des copropriétés en difficulté à Metz-Borny, et un programme de rénovation urbaine à Metz-Borny, Bellecroix, Patrotte/Metz-Nord et dans le quartier intercommunal Saint Eloy Boileau Pré-Génie.

Le Service information et accompagnement au logement du CCAS a pour missions de gérer le contingent municipal, de renseigner les personnes en recherche de logement quant aux démarches à effectuer, d'accompagner les personnes ayant des difficultés d'accès à un logement, mais aussi de prévenir l'expulsion locative.

Les chiffres

- 288 instructions de dossiers logement
- 82 Coup d'Pouce logement accordés

Faits marquants

✓ Lutte contre les expulsions locatives

La mise en place d'une action expérimentale de prévention des expulsions via l'accompagnement de locataires en situation d'impayés locatifs, pendant une durée de 6 mois pour définir un plan d'action. Au 31 décembre 2019, 21 ménages étaient accompagnés dans le cadre de la prévention des expulsions dont 2 familles avec enfants.

✓ Le dispositif passerelle élargi

Le CCAS s'est positionné en faveur de l'ouverture de 6 logements supplémentaires en IML (Intermédiation locative) avec le soutien financier de l'État afin d'absorber le besoin en relogement des familles les plus précaires comme celles issues de bidonvilles. Dans le cadre d'un conventionnement avec la Ville, le CCAS expérimente par ailleurs l'ouverture d'un logement ALT (Allocation logement temporaire) sur le patrimoine municipal afin de reloger un ménage en attente de droit.

ZOOM SUR...



Le relogement des familles du site Louis-le-Débonnaire

Le travail d'accompagnement au relogement des familles vivant sur le site Louis-le-Débonnaire s'est achevé avec le démantèlement de l'installation illicite en octobre 2019. Ainsi, 9 familles sur 13 ont été relogées chez les bailleurs sociaux et un ménage est relogé dans le cadre d'un dispositif temporaire d'Allocation de Logement Transitoire (ALT). Une famille est répartie dans son pays d'origine, et deux hommes isolés sont hébergés temporairement dans leurs familles. Des Accompagnements Sociaux Liés au Logement (ASSL) ont

été mis en place pour certains ménages, et le CCAS reste vigilant et à l'écoute de ces familles pour leur apporter une aide administrative.

Dans la continuité du projet « Débonnaire », le CCAS poursuit le travail de résorption de ces installations illicites dans le quartier de Borny, où 14 ménages comprenant des personnes isolées et des couples avec ou sans enfants sont installés depuis quelques mois.

RAYONNEMENT & ANIMATION URBAINE



COMMERCE & ARTISANAT

LES MISSIONS

Véritable interface entre les commerçants et les services de la ville, la Mission commerce & artisanat a plusieurs rôles :

- L'accueil des porteurs de projets afin de les conseiller, leur indiquer les locaux adaptés à leur activité et les guider dans leur installation.
- Le guichet unique d'informations et de demandes à l'attention des commerçants.
- La participation à des projets ou coordination des actions avec la Fédération des commerçants, l'association des commerçants, les commerçants, les Chambres consulaires, l'Agence Inspire Metz.
- L'évaluation continue de l'évolution du tissu commercial messin.

Les chiffres

- 2 825 cellules commerciales répertoriées sur le territoire messin
- 72 porteurs de projets accompagnés (dont 21 installations effectives), et 2 commerces à l'essai
- 262 sapins distribués aux commerçants dans le cadre de «l'Action sapins de Noël»
- 100 commerçants participants à la 4^{ème} édition de «Metz est Wunderbar»
- Installation de 10 boutiques et galeries d'art éphémères

Faits marquants

✓ Un guichet unique pour les commerçants

Un guichet unique a été mis en ligne pour tous les commerçants de la ville et porteurs de projets. Il centralise les demandes relatives à la réglementation, aux aspects commerciaux, à la sécurité, etc., et assure le relais et le suivi avec les services concernés.

✓ La veille et l'animation du tissu commerçant

La Mission se charge de la transmission d'informations aux commerçants et partenaires : ouverture dominicale, stationnement, info travaux, événements,... et de l'organisation de rencontres régulières avec les associations de commerçants.

✓ La plateforme ProxiDon

Dans le cadre de la mise en place de la plateforme ProxiDon à Metz, la Mission commerce & artisanat a participé aux réflexions avec l'implication d'une douzaine de commerçants messins solidaires pour la collecte d'inventus alimentaires au profit d'associations caritatives.

ZOOM SUR...



Le coup de pouce aux commerces à l'essai

La Mission commerce & artisanat contacte les agents immobiliers et les propriétaires de cellules commerciales afin de proposer des porteurs de projets et trouver des solutions efficaces en termes d'installation. Cette approche a notamment permis aux bénéficiaires de l'opération Commerces à l'essai de se faire connaître des acteurs locaux et de prendre leur place au sein du tissu commercial.

RÈGLEMENTATION & ACTIVITÉS COMMERÇANTES



LES MISSIONS

Le Service réglementation & activités commerçantes a pour principales missions de :

- Veiller au respect de l'occupation du domaine public lors des manifestations et des occupations à caractère commercial (terrasses, animations commerciales).
- Gérer le marché couvert et les marchés dits de plein vent.
- Fixer les conditions de circulation et de stationnement (arrêtés, macarons riverains).
- Edicter et faire respecter la réglementation en matière de pouvoirs de police administrative du Maire (publicités, enseignes, débits de boissons temporaires, taxis...).
- Percevoir et contrôler les dispositifs soumis à la Taxe Locale sur la Publicité Extérieure.
- Enregistrer les meublés de tourisme.

Les chiffres

- 897 autorisations de manifestations à caractère sportif, culturel, ou ludique
- 655 délivrances de macarons et/ou télécommandes pour les voies piétonnes
- 339 demandes de place de marché traitées
- 298 autorisations de terrasses

Faits marquants

✓ Le contrôle des dispositifs publicitaires

Les installations publicitaires ont été mises en conformité, en accord avec le Règlement Local de Publicité.

✓ Les accréditations riverains pour le G7

Le Service a géré et délivré les accréditations permettant aux riverains d'accéder aux quartiers bouclés durant le week-end du G7 de l'environnement organisé à Metz en mai 2019.

✓ L'extension du marché Sainte-Thérèse

Le marché hebdomadaire du quartier Sainte-Thérèse est étendu depuis novembre 2019 à la rue Barbé de Marbois, permettant l'installation de 7 commerçants supplémentaires et élargissant l'offre de produits alimentaires de qualité.

✓ Une convention pour l'ouverture des terrasses flottantes

Une convention a été conclue en lien avec les Pôles urbanisme et culture, pour l'installation de terrasses flottantes sur les berges de la Moselle du 19 juin au 15 septembre 2019 dans le cadre du festival Constellations.

✓ Le petit train touristique

Une convention a été conclue pour 6 ans avec un nouveau prestataire proposant un train touristique innovant entièrement électrique.



POLICE MUNICIPALE

LES MISSIONS

La Police municipale effectue au quotidien plusieurs missions de police administrative liées à la prévention, la surveillance, la tranquillité, la sécurité et la salubrité publiques :

- Régulation du trafic routier, contrôles routiers, contrôle du stationnement, sécurisation de sites.
- Veille au respect des arrêtés municipaux et de la réglementation en matière d'affichage, et vérifie les autorisations d'occupation du domaine public (terrasses, travaux...).
- Participe aux diverses manifestations patriotiques ou culturelles, coordonne les interventions de l'antenne d'urgence de la mairie avec celles des pompiers et de la Police nationale.
- Surveillance de 158 établissements scolaires et bâtiments communaux.
- Veille à la tranquillité et la salubrité publiques en participant à la lutte contre les nuisances sonores, les incivilités et la délinquance de voie publique.
- Police de proximité dans tous les quartiers et permanence dans les mairies de quartier.

La cellule de gestion du Pôle tranquillité publique, commerce et réglementation est chargée du suivi de la fourrière et du bureau des objets trouvés.

Le Conseil Local de Sécurité et de Prévention de la Délinquance coordonne la concertation entre les différents intervenants, via des cellules de coordination opérationnelle et met en place les plans d'actions de lutte contre l'insécurité.

Les chiffres

- 602 vacations effectuées lors de Constellations, des Fêtes de la mirabelle et de la Foire Internationale de Metz
- 39 970 verbalisations pour stationnement gênant et infraction à la sécurité routière
- 1 643 vacations effectuées pour des renforts de circulation
- 1 586 objets trouvés
- 10 cellules de coordination opérationnelle organisées dans les quartiers de Borny ; Metz Nord/Patrotte ; Bellecroix ; Hauts de Vallières; Hannaux-Frécot-Barral ; Outre-Seille.



Faits marquants

✔ L'armement

65 agents ont été formés à l'armement de catégorie B dans le cadre de l'acquisition sur trois ans de pistolets 9 MM. Deux agents moniteurs ont été formés en école de Gendarmerie.

✔ Le déménagement de la fourrière

La fourrière automobile a été transférée sur un nouveau site, plus étendu (250 places de stockage) et plus sécurisé boulevard de la Solidarité, conformément à l'objectif défini dans le cadre de la mise en œuvre de la Délégation de Service Public.

✔ L'amélioration des équipements de protection des agents

La Police municipale a été progressivement équipée de nouveaux gilets pare-balles de classe de protection supérieure, ainsi que de casques de protection et de protège-tibias pour les violences urbaines.

✔ Le dispositif de vidéo-protection

16 caméras mobiles portatives et stations de chargement ont été acquises pour prévenir les risques de débordement verbal (outrages) ou physique envers les agents dépositaires de l'autorité publique.



ZOOM SUR...

Les agents à l'honneur

Le gradé Alexandre Nasso et l'officier Patrice Baille ont été classés respectivement major et second de promotion au sein de l'école de Gendarmerie de Rochefort. Les épreuves leur ont permis d'obtenir l'accréditation Moniteurs Bâtons et Techniques Professionnelles d'Interventions (MBTPI).

HYGIÈNE & RISQUES SANITAIRES

LES MISSIONS

Le Service hygiène et risques sanitaires contrôle, conseille et veille au respect de la réglementation en matière d'hygiène et de santé des messins dans plusieurs domaines :

- L'hygiène alimentaire : contrôles des établissements de bouche (restaurants, commerces non sédentaires, commerces d'alimentation).
- L'hygiène de l'habitat : missions anti-vectorielles et lutte contre la prolifération d'animaux nuisibles et gestion des procédures des bâtiments menaçant ruine.
- L'hygiène publique générale : avis en matière d'hygiène sur les permis de construire et déclarations préalables.
- Avis du maire sur les licences d'exploitation des débits de boissons, conseils et assistance auprès des professionnels dans le cadre de la création ou d'un changement d'activité.

Enfin, il instruit et suit les dossiers relatifs aux bruits de voisinage.

Les chiffres

- 307 contrôles d'établissements sur près de 750 recensés à Metz
- 161 inspections sanitaires relatives à l'habitat et l'insalubrité
- 84 inspections sanitaires à la suite de doléances relevant du péril (chutes de pierres, chutes de crépis, édifices menaçant ruine)
- 65 interventions relatives à la lutte contre les nuisibles (rats, pigeons, insectes)
- 1 campagne de dératisation des berges de la Moselle.



Faits marquants

✔ L'intensification des contrôles d'hygiène alimentaire

Afin d'améliorer la sécurité, le service a renforcé les contrôles conjoints avec la Direction Départementale de la Protection des Populations. Ainsi, il a conduit 230 contrôles inopinés dans les établissements de bouche.

✔ La lutte contre l'habitat indigne

En collaboration avec le Pôle Départemental de Lutte contre l'Habitat Indigne et Non Décent, le service a réalisé 161 inspections sanitaires de logements, et a ouvert 37 dossiers concernant l'accumulation des déchets sur domaines privés en 2019.

✔ La baignade urbaine

Une étude de préfiguration de la baignade en milieu urbain a été lancée, notamment en matière d'expertise sanitaire de la qualité des eaux de baignade à Metz.

ZOOM SUR...



Metz rejoint le dispositif Alim'confiance

Le dispositif « Alim'confiance », développé depuis 2017 par le ministère de l'Agriculture, permet de rendre public les résultats des contrôles réalisés en matière de sécurité sanitaire des aliments. En 2019, Metz a intégré ce dispositif pour répondre à la demande de transparence des citoyens. Depuis le mois d'octobre, 93 contrôles ont été réalisés dans différents établissements messins et intégrés sur la plateforme numérique «Alim'confiance».

RELATIONS USAGERS



LES MISSIONS

Le Service relations usagers délivre les formalités administratives (inscriptions sur liste électorales, attestation d'accueil, certificat de concubinage, actes de naissance, de mariage et de décès...), cartes nationales d'identité, passeports, inscriptions scolaires, restauration ou périscolaire du matin. Il assure également la tenue des registres d'état-civil. Les agents dédiés au numéro d'appel Allo-Mairie répondent directement aux usagers pour les questions en lien avec l'activité municipale. Le service assure aussi la gestion des sept cimetières de la Ville et la police des funérailles.

Les chiffres

- 448 mariages et 1 244 pacs enregistrés
- 15 048 de cartes nationales d'identité et 11 792 passeports délivrés
- 1 949 naissances et 1 260 décès enregistrés
- 29 535 demandes d'actes via e-mairie
- 63 273 actes via COMEDec (COMmunication Electronique des Données d'état-civil)
- 5 216 demandes d'actes formulées par courrier
- 13 6175 appels réceptionnés par Allo Mairie



Faits marquants

✓ Le répertoire électoral unique

Mis en place depuis 2019, le répertoire électoral unique permet une gestion centralisée par l'Insee et une mise à jour continue des listes électorales.

✓ Nouveau mode de gestion des rendez-vous CNI et passeports

Les demandes de cartes nationales d'identité et de passeports sont en hausse depuis 2018 (+ 1 385 demandes de CNI et + 664 demandes de passeports au total en 2019) grâce à un nouveau réglage de la temporalité des rendez-vous.

ZOOM SUR...



Les espaces état-civil de l'hôtel de ville relookés

L'année 2019 a été marquée par la fin du projet de modernisation de l'accueil de l'hôtel de ville, dont les travaux visaient à repenser l'accueil des usagers. Les différents espaces ont été réorganisés pour plus de fluidité avec une plus grande lisibilité du parcours pour les usagers et une meilleure distinction entre l'espace public et hors public.
Coût total des rénovations : 325 000€.

CITOYENNETÉ & DÉMOCRATIE PARTICIPATIVE



LES MISSIONS

Entièrement tourné vers les habitants, le service a pour missions :

- D'ouvrir des espaces de rencontre et de discussion entre les acteurs de la ville (habitants, services, élus).
- D'inciter les messins à participer à la gestion collective de leur cité et recueillir leur expertise d'usage afin d'enrichir la décision politique, y compris les plus jeunes dans le cadre du Conseil municipal des enfants.
- D'informer et concerter les habitants sur les projets concernant le territoire,
- De travailler avec l'ensemble des services de la collectivité et les citoyens pour concrétiser leurs idées issues des comités de quartier et du budget participatif.

Les chiffres

- 302 rencontres avec les habitants dont :
- 164 réunions avec les comités de quartier.
- 49 réunions du Conseil municipal des enfants.
- 89 concertations urbaines.
- 65 projets réalisés avec les habitants et les services municipaux.

Faits marquants

✓ Le premier budget participatif éco-citoyen

Le budget participatif se met au vert pour évoluer en un budget participatif éco-citoyen. Le développement durable fait désormais partie des critères de sélection des propositions émises par les messins. Lors de cette édition 2019, 707 idées ont été déposées par les habitants, dont 60 ont été retenues pour une réalisation en 2020.

✓ Une année phare pour la participation citoyenne

Metz a reçu de nombreuses distinctions nationales et internationales en matière de participation citoyenne. Elle a notamment obtenu le label d'excellence ELoGe, décerné par le Conseil de l'Europe pour la qualité de la ville en matière de gouvernance démocratique.

✓ Les ateliers citoyens

Offres de formations, conférences ou débats gratuits et ouverts à tous : les ateliers citoyens sont l'occasion d'apprendre et d'échanger sur un sujet donné. 9 ateliers ont été proposés en 2019.

ZOOM SUR...



Demain, Borny

Dans le cadre de la rénovation de la rue du Roussillon à Borny, une concertation citoyenne a été organisée, à laquelle 470 personnes ont participé. A cette occasion, 350 élèves des écoles Barrès et Mirabelle ont réinventé cet espace. Leurs productions ont fait l'objet d'une publication dont un livret intitulé «Demain, Borny».



CULTURE

// ACTIONS CULTURELLES



LES MISSIONS

Le Service action culturelle du Pôle culture a en charge plusieurs missions, en coordination étroite avec les institutions et associations culturelles partenaires qu'il subventionne :

- La structuration de l'offre culturelle et artistique durable sur tout le territoire, permettant l'élargissement et la diversité des publics d'une part, et soutenant le rayonnement et l'attractivité de la Ville d'autre part. Il s'agit de renforcer et soutenir la création, la production, la diffusion et l'éducation artistique et culturelle ainsi que les pratiques amateurs dans tous les champs artistiques : spectacle vivant, musique, arts visuels, cinéma, numérique, lettres, patrimoine et histoire.
- L'accès à l'art et à la culture des enfants, d'une part dans le cadre scolaire avec le pilotage et la coordination du dispositif d'éducation artistique et culturelle dans les écoles messines, et d'autre part pour les enfants résidant dans des quartiers classés « Politique de la ville », avec la poursuite du projet DEMOS Metz Moselle, dispositif d'éducation musicale et orchestrale à vocation sociale au service de 120 enfants.
- La programmation d'une saison culturelle de qualité, diversifiée, exigeante et gratuite à travers le festival Constellations de Metz, les fêtes de la Mirabelle et la fête de la Saint-Nicolas.

- L'organisation de la saison musicale de l'Harmonie municipale.
- L'accompagnement des associations dans la mise en œuvre et la promotion des manifestations culturelles dans l'espace public, en transversalité avec les autres services municipaux : festivals Le Livre à Metz, Passages, Hop Hop Hop, Film subversif...
- L'animation du réseau des villes du QuattroPole par des rencontres régulières avec les responsables culturels français, allemands et luxembourgeois.
- L'animation du conseil de la culture, instance citoyenne qui participe à éclairer la réflexion et l'action publique en matière culturelle à Metz.

Les chiffres

- 1 400 000 spectateurs sont venus admirer les œuvres des 200 artistes invités dans le cadre du festival Constellations de Metz.
- 8,245 millions d'euros alloués aux principales institutions : Cité musicale-Metz, Centre Pompidou-Metz, Bliida,...
- 150 dossiers de demandes de subventions instruits et une centaine d'associations culturelles subventionnées.
- 20 concerts gratuits présentés par l'Harmonie municipale devant plus de 10 000 spectateurs.

Faits marquants

✓ Constellations de Metz #3

La troisième édition a été organisée autour de 3 volets : des parcours artistiques à découvrir dans la ville (Pierres Numériques, Street Art, Art et Jardins), des spectacles et concerts et 4 stations Constellations dont une terrasse flottante. 500 rendez-vous artistiques et 56 œuvres ont été présentés en 80 jours dans 60 lieux patrimoniaux.

✓ Les résidences artistiques dans les écoles

23 équipes artistiques ont été accueillies dans 22 écoles primaires dans le cadre du projet de création artistique mené sur toute l'année scolaire avec 1 000 écoliers.

La restitution des résidences a eu lieu en mai et juin lors des journées « Artistes en herbe » dans les salles de spectacle de la ville.

✓ Le soutien au théâtre et à la danse

Un nouveau conventionnement de 3 ans a été conclu avec 16 compagnies artistiques - soit deux fois plus qu'en 2019 - et 2 festivals (Passages et Hop Hop Hop). Davantage d'espaces culturels messins (théâtre des Trinitaires, espace Bernard-Marie Koltès, Agora) ont ouvert leurs portes aux compagnies pour créer et stocker du matériel ou des décors.

✓ Les 800 ans de la cathédrale

Une année de célébrations (concerts, mapping d'hiver, expositions...) s'est ouverte au mois de novembre pour fêter les 800 ans de la cathédrale Saint-Etienne, avec la participation de nombreux partenaires culturels, artistiques et privés.

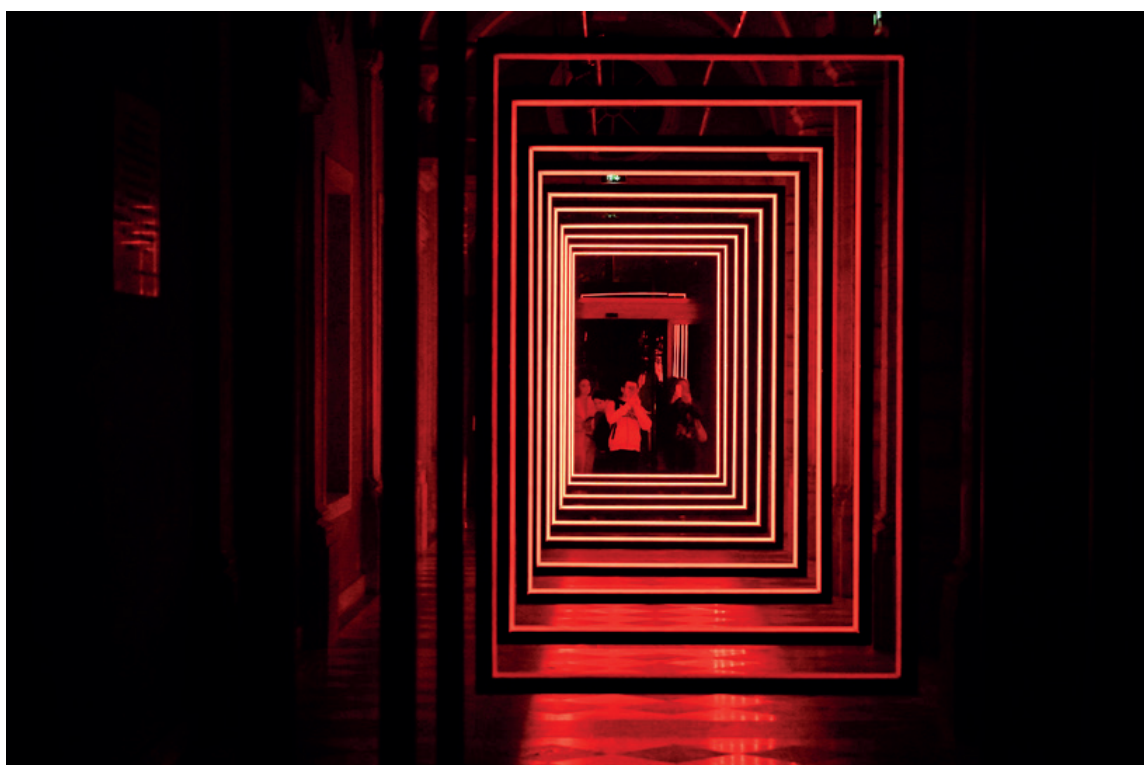
ZOOM SUR...



L'éducation artistique et culturelle

Metz a été désignée «ville laboratoire 100% EAC» par les ministères de la Culture et de l'Éducation nationale. Dans le cadre de cette expérimentation nationale, la Ville a organisé les premières Assises de l'éducation artistique et culturelle, en partenariat avec l'État, Metz Métropole et le Haut Conseil de l'éducation artistique et culturelle (HCEAC). Cet événement a mobilisé les acteurs régionaux et nationaux de l'éducation et de la culture autour de l'objectif «100% EAC».

Ces Assises, qui se sont déroulées le 3 juillet 2019 à l'Arsenal/Cité musicale-Metz, ont rassemblé près de 200 participants entre spécialistes, artistes, élus, enseignants et acteurs publics, et ont permis de dresser un portrait croisé de l'EAC selon trois points de vue : celui des enfants, celui de la communauté éducative et celui des territoires.



//PATRIMOINE CULTUREL

LES MISSIONS

Le Service patrimoine culturel intervient dans plusieurs domaines :

- La rénovation, restauration, protection, entretien et mise en accessibilité du patrimoine culturel remarquable messin.
- L'animation et valorisation du patrimoine à travers l'organisation des Journées Européennes du Patrimoine, et la programmation culturelle de la Porte des Allemands, la Basilique Saint-Vincent et l'église des Trinitaires.
- La candidature de Metz à l'Unesco.
- La gestion des projets culturels.
- La signalétique patrimoniale connectée et l'application «Histoires de Metz».
- La gestion des cultes.

Les chiffres

- 30 000 visiteurs à la Porte des Allemands autour de 6 expositions, des ateliers pédagogiques pour les familles, des visites contées et des visites guidées, ainsi que l'accueil de 2 500 scolaires.
- 17 500 visiteurs à la Basilique Saint-Vincent.
- 24 000 visiteurs pour les 6 expositions présentées à l'église des Trinitaires.
- 100 000 personnes dans les 80 sites ouverts lors des journées européennes du patrimoine.
- 3 000 téléchargements de l'application « Histoires de Metz ».

Faits marquants

✔ La fin des travaux au cloître des Récollets

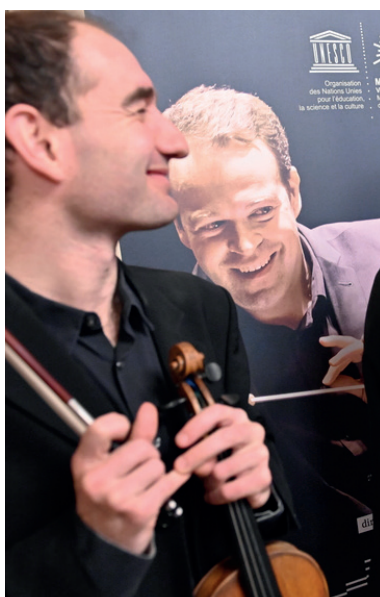
Les travaux de restauration de l'aile nord du cloître des Récollets, classé monument historique, se sont achevés en 2019 pour un coût total de 1 200 000 €.

✔ La construction d'un kiosque à musique

Une commande publique artistique nationale, en lien avec le ministère de la Culture, a été lancée pour la construction d'un kiosque à musique contemporain et innovant, au jardin de l'Esplanade. Le projet a été évalué à 350 000 €.

✔ La rénovation des édifices religieux

Les travaux nécessaires au futur classement ERP (Edifice Recevant du Public) de la Basilique Saint-Vincent se sont poursuivis en 2019 avec la dépose du mobilier, l'installation des équipements de sécurité, la mise aux normes des sas, l'éclairage de la nef et des bas-côtés, ainsi qu'une étude de désenfumage. Des travaux ont également été réalisés pour remplacer la couverture de l'église Saint-Pierre à Borny.



ZOOM SUR...



Metz, Ville Unesco Musique

Metz a rejoint le réseau des Villes créatives de l'Unesco dans le domaine créatif de la musique, une première en France. Ce titre vient saluer l'identité musicale de Metz par la richesse de son histoire et par la diversité de son offre. Une opportunité également pour la ville de développer son investissement en faveur de l'éducation, de la formation, de la transmission et de l'inclusion par la musique avec une série de projets, à travers le réseau des villes membres et renforcer ses coopérations internationales.

//ARCHIVES MUNICIPALES



LES MISSIONS

Les Archives municipales assurent les missions obligatoires et réglementaires (CGCT, Code du Patrimoine) de collecte, classement, conservation et communication des documents et informations publics de la collectivité et de ses satellites. Le service gère également les dénominations de voies publiques.

Les chiffres

- 7 141 ml de documents publics archivés.
- 390 ml de documents classés et conditionnés.
- 4 107 notices informatiques saisies.
- 4 expositions proposées au public.
- 7 236 visiteurs accueillis aux Archives municipales situées au cloître des Récollets.
- 16 393 visites sur le site archives.metz.fr



ZOOM SUR...



Une exposition pour les 800 ans de la cathédrale Saint-Etienne

Dans le cadre des 800 ans de la cathédrale Saint-Etienne, une exposition a été organisée par les Archives municipales à l'hôtel de ville intitulée « Le feu sacré de la cathédrale : la renaissance après l'incendie de 1877 ». En écho à l'incendie survenu à Notre-Dame de Paris au printemps, le service a proposé une exposition inédite sur l'incendie de la toiture de la cathédrale en mai 1877 et sur sa reconstruction. Grâce aux documents d'époque et images d'archives présentés de manière didactique, les spectateurs ont pu appréhender l'ampleur d'une opération de reconstruction d'un bâtiment historique. Trente ans de travaux furent nécessaires pour recouvrir la cathédrale du toit vert et pentu qu'on lui connaît aujourd'hui, au moment où l'architecte Paul Tornow bâtissait le nouveau portail de la façade occidentale.

Faits marquants

✓ L'exposition « L'incroyable sacrifice d'une messine : Marie Sautet, marraine des poilus »

Les Archives municipales et le Musée de la Cour d'Or, avec la collaboration du Conservatoire Gabriel Pierné, ont rendu hommage à Marie Sautet. Cette messine bienfaitrice et son mari ont envoyé pendant la 1^{ère} Guerre Mondiale des milliers de colis aux soldats, lesquels ont entretenu en retour une correspondance active. Cette exposition présentait à travers une sélection de documents et de témoignages, sa biographie, son engagement et les multiples hommages qu'elle a reçus jusqu'à son décès en 1937.

✓ L'archivage électronique

Un e-archiviste a été recruté pour travailler en collaboration avec la DSI sur le cycle du document électronique (conduite du changement, tri des archives électroniques, serveurs dédiés,...) et sur la mise en place d'un système d'archivage électronique, conformément aux obligations réglementaires de la collectivité.

✓ La restauration du patrimoine écrit

La campagne annuelle de restauration de documents par une société spécialisée a porté sur 1 785 feuillets de liasses anciennes ou rouleaux de parchemin, ainsi que sur 65 sceaux.

BIBLIOTHÈQUES MÉDIATHÈQUES



LES MISSIONS

- Offrir au public des collections répondant à ses attentes en matière de formation, d'information et de divertissement.
- Proposer au public de nombreuses actions culturelles.
- Valoriser les collections patrimoniales et de lectures publiques, en assurer la médiation par des actions créatives et innovantes.
- Mener une démarche ambitieuse de médiation numérique.
- Adapter les services offerts à l'évolution du mode de vie et des besoins des publics.

Les chiffres

- 405 204 visiteurs (+12,7% de la fréquentation depuis 2018)
- 28 063 personnes abonnées
- 84 3862 réservations de documents en ligne (+4,87 % par rapport à 2018)
- 297 accueils de classes
- 512 actions culturelles réalisées, dont 26 hors les murs

Faits marquants

✓ La mise en œuvre d'un système RFID sur le réseau

L'équipement en platines RFID (puces radiofréquence) des livres, documents et médias a été déployé dès l'automne sur chaque site des BMM pour les manipulations de prêts et de retours effectués par les agents, et se poursuivra jusqu'en 2020.

✓ Docteur numérique

Un nouveau service a été lancé, le « Docteur numérique » qui propose des consultations d'aide à l'usage des outils numériques, le jeudi après-midi sans rendez-vous sur les différents sites des BMM.

✓ La révision des collections

Les collections de lecture publique ont fait l'objet d'un récolement, suivi d'un désherbage afin de préparer la migration du SIGB (système intégré de gestion de bibliothèque).

✓ Le prêt de jeux de société

Un service de prêts de jeux de société a été mis en place dans chacun des sites du réseau des BMM.

✓ La finalisation du nouveau PCSES

Un séminaire s'est tenu en décembre pour finaliser les propositions d'actions ou de services qui seront développés dans le cadre du nouveau PCSES (projet culturel, scientifique, éducatif et social). Deux autres rencontres sont prévues en 2020 avant le lancement du projet.

ZOOM SUR...



Le lancement de 2 nouveaux sites Limédia

En partenariat avec les médiathèques des collectivités du Sillon Lorrain, les sites Limédia Galeries et Limédia Kiosque ont été lancés respectivement en janvier et avril 2019. Ces sites sont destinés à la valorisation des collections patrimoniales des bibliothèques et médiathèques de Metz, Thionville, Nancy et Epinal. Limédia Galeries est orienté vers les collections iconographiques, avec une part importante d'éditorialisation qui permet une médiation de ces documents auprès du grand public. Limédia Kiosque offre quant à lui la consultation de la presse ancienne numérisée. Il bénéficie également d'un travail d'éditorialisation, qui vise à mettre en valeur les différents titres de presse numérisés et les particularités de la presse ancienne.



Une ville qui bouge



JEUNESSE, VIE ASSOCIATIVE & ÉTUDIANTE

LES MISSIONS

En partenariat avec les associations socio-éducatives et de jeunesse, le Service jeunesse, éducation populaire et vie étudiante développe et anime des projets en direction des jeunes de 6 à 25 ans, des étudiants, des adultes et des familles.

Le service pilote divers dispositifs tels que l'animation estivale et l'aide au premier départ en centre de vacances en vue de favoriser l'accès de tous aux loisirs et aux vacances. Il assure l'animation de l'Ecole des sports, qui intervient quotidiennement dans 5 quartiers de la ville, et développe des projets d'insertion par le sport. Avec les bourses projets jeunes, le festival étudiant dans ma ville, l'accueil de jeunes en service civique, le service soutient l'initiative, la citoyenneté et l'autonomie des jeunes.

Enfin, le service gère 22 équipements à vocation socio-éducative.

Les chiffres

- 31 associations conventionnées et 1 818 980 € de subventions pour l'animation des quartiers.
- 2 652 jeunes accueillis, 147 ateliers, 78 structures partenaires de l'Animation estivale.
- 448 jeunes à l'Ecole des sports.
- 73 enfants messins partis en centre de vacances dans le cadre de l'Aide au premier départ.
- 100 bénévoles associatifs mobilisés pour le village solidaire de la Saint Nicolas, 15 associations caritatives présentes et environ 30 000 visiteurs.

Faits marquants

✓ La construction d'un équipement socio éducatif à Borny

Le projet de construction d'un nouvel équipement socio-éducatif à Borny (face à la BAM) a été lancé. Il regroupe un centre social, un lieu d'accueil parents-enfants, un espace de co-working ainsi qu'un café/restaurant d'insertion. Les travaux devraient débuter en 2021 pour une livraison du bâtiment fin 2022.

✓ Le Quai métamorphosé

Les travaux de rénovation du centre social Le Quai se sont poursuivis après le traitement extérieur du bâtiment en 2018. Une extension a été créée, et l'ensemble des espaces ont été réaménagés afin d'ouvrir de nouvelles perspectives pour les acteurs associatifs et les habitants. La fin des travaux est prévue pour 2020, pour un coût total de 2 650 000 €.

✓ Le soutien au chantier participatif de l'AFEV

En soutien au projet de l'AFEV (Association de la Fondation Étudiante pour la Ville) de créer un tiers-lieu de la réussite éducative à la Patrotte, l'association GaSole et 150 élèves de l'ENSAM ont réalisé en septembre un chantier participatif dans les locaux associatifs du Petit Ami's. Au programme : peinture, nettoyage des extérieurs, création de meubles ou encore décoration d'un bus du Secours Populaire Français.

✓ Le conseil messin des jeunes

Outil de démocratie participative, cette instance composée de 30 jeunes a pour ambition de donner la parole à la jeunesse messine et de la faire participer aux enjeux du territoire. Le Service jeunesse, vie associative & étudiante assure l'animation du CMJ, qui travaillera en priorité sur le devenir de la Maison des associations.



ZOOM SUR...



Le 30^{ème} anniversaire de la Convention Internationale des Droits des Enfants

Dans le cadre de la Journée internationale des droits de l'enfant, la Ville de Metz, l'Unicef et les Francas de Moselle ont fêté les 30 ans de la Convention. Près de 300 enfants ont ainsi été impliqués dans l'organisation de cette célébration le 20 novembre à la BAM, en participant aux animations, aux ateliers ludiques et à la grande soirée-spectacle.

Cette manifestation était l'aboutissement d'un travail réalisé en amont dans 6 centres sociaux ou MJC en lien avec Les Francas. Ce travail a permis la réalisation d'affiches illustrant les droits

des enfants, publiées ensuite dans le calendrier 2020. Des ateliers ont également été menés en direction des écoliers dans les quartiers Sablon et Bellecroix, accompagnés par les enseignants, la compagnie le Tourbillon, la Ligue de l'Enseignement et l'Unicef, afin qu'ils s'expriment sur leurs droits.

Enfin, Metz a revêtu les couleurs de l'UNICEF dans le cadre de l'opération nationale « 30 monuments et bâtiments historiques aux couleurs de l'UNICEF ».

SPORT



LES MISSIONS

Le Service développement des pratiques sportives a pour missions l'exploitation et l'animation des équipements municipaux, ainsi que le sport scolaire.

Il gère le camping municipal et le port de plaisance, ainsi que le suivi des contrats de délégation de services publics des Arènes et du golf.

Il encourage la pratique sportive par la promotion des clubs champions et des athlètes de haut niveau, le suivi des 80 clubs sportifs subventionnés et des manifestations organisées par les clubs, ou encore la mise en place d'événements sportifs (meeting Metz Moselle AthléLor indoor, Marathon...). Il assure enfin la conception, les partenariats, la mise en œuvre et l'animation de Metz-Plage.

Les chiffres

- 332 386 entrées dans les piscines messines.
- 2 669 nuitées enregistrées au port de plaisance (+ 9,7 % par rapport à 2018).
- 33 320 nuitées enregistrées (+ 4,14 % par rapport à 2018) au camping municipal, classé trois étoiles.
- 7 533 participants au marathon Metz Mirabelle.
- 100 745 visiteurs accueillis à Metz-Plage.

Faits marquants

✓ L'accueil de manifestations sportives

Outre la poursuite des grands événements messins : Metz-Plage, Trophées du sport, Moselle Open... L'année 2019 a été riche, notamment avec l'accueil de nombreux événements de haut niveau : Meeting Metz Moselle AthléLor Indoor, championnats de France de trampoline, tumbling et gymnastique artistique, championnat de France de triathlon, championnat de France de kayak, et championnat de France de marathon lors du marathon Metz Mirabelle.

✓ Un nouvel aménagement pour le camping municipal

Dans la continuité des travaux réalisés en 2018, des aménagements ont été effectués : remise en état du bloc sanitaire, achat d'une roulotte et d'une cabane, et installation de tables de pique-nique.

✓ Les Trophées du Sport

Les Trophées du Sport récompensent chaque année les sportifs messins qui s'illustrent dans leur discipline par un titre de champion de France ou au-delà. Cette 6^{ème} édition a récompensé 332 sportifs issus d'une trentaine de clubs et sections sportives UNSS pour leurs excellents résultats individuels ou en équipe.

Quentin Bigot, vice-champion du monde de lancer de marteau, a été élu sportif de l'année via les réseaux sociaux de la Ville.

ZOOM SUR...



Metz, Terre de Jeux 2024

Metz a décroché le label «Terre de Jeux 2024», décerné par le comité d'organisation des Jeux Olympiques Paris 2024. Indispensable pour accueillir des événements liés aux JO – dont le passage de la flamme olympique – ce label est l'opportunité de créer une dynamique autour du sport et de l'olympisme à Metz. Dans cette optique, un dossier de candidature pour intégrer la liste des centres de préparation des jeux a été déposé. 4 sites messins ont été retenus :

- Les Arènes pour le handball, la gym et le judo
- Le plan d'eau pour l'aviron et l'aviron paralympique
- Le plan d'eau et le Bassin de la Pucelle pour le kayak
- Le complexe Saint-Symphorien pour le tennis de table et le tennis de table paralympique



PATRIMOINE SPORTIF



LES MISSIONS

La mission principale du service est la gestion des équipements sportifs, la création d'équipements sportifs nouveaux et la maintenance des équipements existants, la gestion quotidienne (plannings d'occupation, sécurité, manifestations), l'élaboration et le suivi des budgets, ainsi que le management des personnels.

Les chiffres

183 équipements sportifs dont :

- 26 gymnases et COSEC
- 4 piscines
- 28 terrains de football
- 21 stades

Faits marquants

✓ La construction d'un terrain de football à la Grange-aux-Bois

Le projet est entré dans sa phase opérationnelle avec le démarrage des travaux d'aménagement du terrain de football synthétique en septembre, pour une ouverture prévue en 2020.

✓ Des travaux dans les piscines

Dans le cadre des arrêts techniques des piscines municipales, des travaux de maintenance ont été menés. La réfection des cages d'escalier de la piscine Square du Luxembourg est désormais terminée.



**DÉVELOPPEMENT
SERVICES URBAINS
& ÉNERGIE**

DÉVELOPPEMENT DURABLE & SOLIDAIRE



LES MISSIONS

La Mission développement durable et solidaire est une mission transversale, rattachée à la DGA «Développement, services urbains et énergie». Elle est chargée de :

- Programmer, piloter, déployer et évaluer ses propres projets comme le Plan climat énergie territoire, le projet de développement durable et solidaire, la Semaine européenne du développement durable ou encore le label Territoire de commerce équitable.
- Impulser, innover, co-financer et accompagner les projets des services, sensibiliser, conseiller et former en interne comme en externe.
- Développer des partenariats et des réseaux.

Les chiffres

- 20 000 € d'investissement dans les bâtiments municipaux ; installation de détecteurs de présence dans les couloirs et les sanitaires, détecteurs de présence aux robinets ou réducteurs de débit dans les douches et sanitaires.
- 40 habitations ont bénéficié d'une thermographie de façade.
- 45 000 € pour des actions de protection de l'environnement et de sécurité/santé des agents dans le cadre de la démarche de certification ISO 14001 des pôles techniques municipaux.
- 77 packs éco-gestes distribués aux agents et aux habitants.
- 520 participants aux 7 conférences et un ciné-débat sur le thème «Quelles forêts pour demain ?».

Faits marquants

✔ Un village éco-citoyen G7

La Mission développement durable et solidaire a été mobilisée pour l'organisation d'un village éco-citoyen au Jardin Jean-Marie Pelt dans le cadre du G7 de l'environnement et des océans à Metz. Une centaine de partenaires ont participé à cet événement, qui proposait au public deux jours d'animations et de conférences sur les thèmes de l'écologie et du développement durable.

✔ L'ambition Climat 2030

La mission a travaillé sur l'élaboration d'un plan d'atténuation et d'adaptation de la Ville au dérèglement climatique. Celui-ci traduit l'engagement de la Ville de Metz en faveur de la réduction des émissions de CO2 d'au moins 40% d'ici 2030 et sa volonté de résilience face aux effets du dérèglement climatique.

✔ L'étude Sésame

Outil d'aide à la décision pour mieux comprendre le rôle des arbres en ville, l'étude SESAME menée en partenariat avec le Cerema et Metz Métropole vise à identifier les services écosystémiques rendus par 85 espèces d'arbres et arbustes, notamment en termes d'amélioration de la qualité de l'air, de support de biodiversité, de régulation du climat local, de cadre de vie et d'adaptation au changement climatique. L'étude prend également en compte les risques allergiques et les contraintes physiques générés par ces espèces.

✔ Metz, «Capitale française de la biodiversité»

La Ville a été désignée, par l'Agence nationale pour la biodiversité et l'association Plante & Cité, «Meilleure grande ville pour la biodiversité» dans le cadre du concours «Capitale française de la biodiversité». En lice face à 20 collectivités, Metz s'est placée parmi les 6 lauréats en mettant en avant son savoir-faire.



ZOOM SUR...



Des éco-manifestations

Une charte des éco-manifestations a été créée à destination des organisateurs d'événements pour réduire l'empreinte écologique de leurs projets et sensibiliser le public à l'environnement. Elle s'accompagne de la mise à disposition de gobelets réutilisables, de cendriers de poche, de gourdes et de sacs en coton bio équitable. Dans la continuité de cette démarche, une réflexion est lancée sur la création d'un guide éco-manifestations dématérialisé disponible sur le site de la ville.

TRANSITION ÉNERGÉTIQUE ÉNERGIE & FLUIDES



LES MISSIONS

Le Service énergie et fluides a pour missions de :

- gérer les contrats de fourniture et de vente d'énergie.
- assurer la maintenance et l'exploitation des 472 installations thermiques et des 143 chaufferies municipales en télégestion.
- mettre en œuvre le programme municipal d'efficacité énergétique.
- développer le recours aux énergies renouvelables.

Les chiffres

- 6 389 factures traitées
- 1 157 contrats d'énergies gérés
- 58.6 Gigawattheures consommés
- 120 000 KWh d'énergie solaire produite
- 50 % d'énergies renouvelables dans le mix énergétique
- Réduction de la consommation d'énergie de 19% entre 2008 et 2019

Faits marquants

✔ L'achat d'électricité verte

Un marché subséquent a été conclu avec l'UEM pour la fourniture d'électricité verte en 2020 et 2021 de certains bâtiments municipaux.

✔ La maîtrise de l'énergie

5 chaufferies municipales ont été rénovées, et un nouveau système de télégestion a été mis en place afin de réduire les consommations d'énergie et les émissions de gaz à effet de serre. Ces nouvelles installations fiabilisées permettent également de réduire les pannes de chauffage susceptibles d'interrompre le service public. Un audit concernant le chauffage urbain a également été réalisé par la Chambre régionale des comptes.

✔ La mise en place d'un outil de maintenance informatisé

L'objectif de ce nouvel outil de gestion de maintenance est de mettre en place un programme pluriannuel de rénovation des installations thermiques de la ville. Le système est à l'essai depuis octobre 2019.

PRÉVENTION DES RISQUES

LES MISSIONS

Le Service prévention des risques intervient dans les bâtiments municipaux et les 295 établissements recevant du public pour :

- assurer leur conformité aux normes réglementaires en vigueur (notamment concernant l'amiante).
- veiller au bon fonctionnement des systèmes de protection contre l'incendie.
- assurer la maintenance des équipements électromécaniques.
- coordonner et suivre les commissions de sécurité.
- assurer la sûreté des sites sensibles (écoles, restaurants scolaires, crèches).

Il prévient et gère les risques à l'échelle du territoire par :

- la gestion prévisionnelle des risques naturels et technologiques, et des risques majeurs.
- les missions opérationnelles de mise en sûreté des personnes et des biens.
- la gestion des dossiers relatifs aux catastrophes naturelles.

Enfin, il tient les postes de secours lors de manifestations publiques.

Faits marquants

✓ La prévention du risque dans les ERP

Participation aux visites des commissions de sécurité, transmission de la liste de tous les ERP mesurés à la préfecture et organisation de 10 sessions de formation du personnel à la manipulation des extincteurs.

✓ Télé-alerte

Le maintien et la mise à jour du dispositif, y compris la formation annuelle des cadres de l'antenne d'urgence sur la dernière version du logiciel de télé-alerte.

✓ L'information sur les catastrophes naturelles et les risques majeurs

La mise à jour de la page internet relative au Plan communal de sauvegarde, au document d'information communal sur les risques majeurs et aux procédures de catastrophes naturelles en cours. Traitement des demandes concernant la reconnaissance de l'état de catastrophe naturelle sécheresse en 2019.



Les chiffres

- 150 commissions communales de sécurité suivies et mises en œuvre
- 2 800 extincteurs contrôlés et partiellement renouvelés
- 540 installations de sécurité incendie vérifiées et 1 exercice d'évacuation
- 160 personnes ont été formées à la manipulation des extincteurs
- 326 vérifications installations électriques effectuées
- 66 contrôles réglementaires de chaufferies au gaz
- 152 maintenances mensuelles d'ascenseurs, monte-charges, portes et rideaux automatisés
- 189 interventions de l'antenne d'urgence

URBANISME

LES MISSIONS

Le Pôle urbanisme, habitat et planification urbaine regroupe trois services.

Le Service projets urbains est en charge de l'élaboration et du suivi de projets d'aménagements sur des emprises foncières ou en renouvellement urbain. Il agit en tant que maître d'ouvrage de la ville et peut déléguer tout ou partie de cette maîtrise d'ouvrage à la SPL SAREMM.

La Cellule action foncière intervient dans le cadre de projets qui nécessitent des acquisitions, des cessions foncières ou encore des intégrations d'espaces verts privés. Elle gère les procédures, la rédaction des actes, les enquêtes publiques et le suivi budgétaire des opérations foncières.

Le Service suivi réglementaire assure la gestion des autorisations d'urbanisme, le contrôle de la conformité des travaux autorisés, et le suivi de ceux effectués sans autorisation, le conseil architectural auprès des particuliers en amont du dépôt de dossier, la gestion des contentieux et recours, ainsi que la gestion des dossiers d'aménagement intérieur des ERP pour l'accessibilité des personnes handicapées.

Les chiffres

- 233 permis de construire et 348 dossiers d'aménagement d'ERP
- 1 051 déclarations d'intention d'aliéner
- 500 logements construits sur les opérations en cours (ZAC Coteaux de la Seille, Sansonnet, Desvallières, Bon Secours,...)
- 13 actes de vente signés

Faits marquants

✔ La poursuite des travaux à Bon Secours

Le projet de renouvellement urbain du quartier Bon Secours se poursuit en 2019 : 70 % des travaux de voirie provisoire et réseaux ont été réalisés, et un premier lot de 37 logements a été livré par le groupe Habiter. Un audit a été réalisé par l'organisme Certivéa, qui a émis un avis favorable pour le droit d'usage de la certification HQE-Aménagement TM concernant la phase 5 de réalisation du projet.

✔ Les terrasses flottantes

Dans le cadre du festival Constellations, une terrasse flottante de 120 m² a été installée sur la Moselle, complétée par une terrasse en bois de 170 m². Cet aménagement temporaire a été exploité par 2 restaurateurs suite à un appel à projets. Cette préfiguration, ainsi qu'une tyrolienne dans le cadre de Metz Plage, sont issues de l'étude sur la reconquête des berges de Moselle.

✔ Une seconde vie pour les entrepôts frigorifiques

Suite à un appel à projets pour la reconversion des anciens entrepôts frigorifiques, rue Général Férié, en un lieu à vocation sociale, culturelle et solidaire, une guinguette avec scène propose de nombreux événements et activités de juin à septembre.





ESPACE PUBLIC

LES MISSIONS



La Direction de la mobilité et des espaces publics, mutualisée entre Metz Métropole et la Ville de Metz, met en œuvre les politiques de la collectivité en matière de mobilité d'une part, d'aménagement de voirie et d'espaces publics d'autre part.

Après le transfert de la compétence voirie/espaces publics à la métropole au 1er janvier 2018, les missions exercées par la direction pour le compte de la Ville de Metz sont désormais organisées autour de 3 axes.

- le Pôle nouvelles mobilités : stationnement payant sur voirie ; mobilier de stationnement vélo ; éducation au vélo et à la sécurité routière.
- le Pôle entretien et exploitation de la voirie – espaces publics – Cellule ouvrages d'art : entretien des voiries et des 53 ouvrages d'arts non transférés à Metz Métropole ; vidéo-surveillance ; panneaux d'information institutionnelle.
- le Service éclairage public : éclairage urbain et illumination du patrimoine.

Les chiffres

- 3 922 000 € de recettes liées aux 4 865 places de stationnement payantes sur voirie
- 80 caméras de vidéosurveillance et 55 caméras fixes (14 caméras ajoutées en 2019)
- 2 310 arceaux à vélos à Metz (+ 140 en 2019)
- 2 800 enfants sensibilisés lors des animations vélo et sécurité routière
- 16 732 points lumineux

Faits marquants

✔ Le mobilier vélo

5 abris à vélos couverts ont été installés devant les écoles Saint Eucaire, Plantières, Acacias, Jean Burger et Pilatre de Roziers dans le cadre du programme national ALVEOLE 2. Depuis le 1er octobre 2019, les abonnements et les stationnements dans les abris vélos collectifs sont gratuits.

✔ L'évolution du stationnement

Un nouveau plan de stationnement simplifié a été mis en place, et une zone payante à proximité de la piscine Lothaire (avec 2h de gratuité) a été créée. Les grilles tarifaires ont également évolué depuis le 1er octobre pour les résidents des zones 8 à 13, qui voient leur tarif de stationnement réduits. Les professionnels de santé mobiles ont pour leur part droit à 30 minutes de stationnement gratuit via l'application Indigo.

✔ Des travaux sur l'espace public

Des travaux de comblement d'affouillements dans les fondations de certains murs de quai (quai de la Comédie notamment) ont été réalisés, ainsi que sur la passerelle de Guyenne pour la rendre accessible aux personnes à mobilité réduite.

✔ L'illumination de la grande rosace de la cathédrale St Etienne

Dans la continuité de l'illumination des vitraux de la cathédrale, des travaux de rénovation de l'illumination de la grande rosace ont été entrepris.

ZOOM SUR...



Un éclairage plus vert !

La Ville rénove ses installations lumineuses les plus vétustes. Une dizaine de rues étaient concernées par ces travaux en 2019, ce qui a permis une diminution de 2,4 % de la puissance globale installée en éclairage public, et 60,97 % pour les rues concernées. Des travaux de réparation des dommages liés au vandalisme, aux accidents et à la vétusté ont également été menés sur les luminaires, candélabres, réseaux électriques et armoires de la ville.



Une ville qui se transforme

PARCS, JARDINS & ESPACES NATURELS



LES MISSIONS

Le Pôle parcs, jardins & espaces naturels veille au quotidien à l'entretien et à la propreté des parcs, jardins, promenades et espaces verts publics, mais aussi des cours d'école, des cimetières, des espaces naturels et des berges de cours d'eau dès lors qu'ils sont publics.

Il assure la gestion, l'entretien, le renouvellement et le développement du patrimoine arboré (arbres isolés et d'alignement, zones boisées).

Grâce à la production de son centre horticole, il assure le fleurissement pérenne, saisonnier et événementiel.

Il assure la maintenance de ses réseaux d'irrigation et l'entretien de son mobilier (bancs, panneaux, corbeilles, barrières, bacs d'orangerie...).

Il est en charge de la conception, du suivi et de l'entretien des 71 aires de jeux et des équipements sportifs de plein air en libre accès (terrains multisports, aires de fitness, skate park...). Il intervient en tant que prestataire pour le suivi et l'entretien des terrains de sports concédés à des clubs (football, rugby, baseball...), ainsi que des aires de jeux dans les écoles.

À travers son jardin botanique, labellisé Jardin Botanique de France, il assure la gestion et la préservation de nombreuses collections végétales, ainsi que la sensibilisation et l'éducation à la botanique et à la biodiversité.

Il gère les jardins familiaux de la Ville, et développe des partenariats avec les associations, écoles et citoyens : jardins partagés, composteurs collectifs, incroyables comestibles, opération «Mon jardin à l'école».

Il œuvre aussi à la valorisation du patrimoine végétal messin, par des actions de communication (flyers, panneaux, circuits de promenades, présence sur les réseaux sociaux et professionnels, etc.) et des manifestations thématiques : jardin éphémère, Jard'in Metz, Art dans les jardins (parcours intégré à Constellations).

Les chiffres

- 625 hectares d'espaces verts publics
- 300 000 plantes produites par le centre horticole
- 17 jardins partagés, dont 6 stations «Incredibles comestibles»
- 5 sites de compostages collectifs
- 4 vaches Highlands installées en éco-pâturage
- 30 projets issus du budget participatif réalisés dans les jardins et espaces verts



Faits marquants

✓ Le savoir-faire des jardiniers messins

En partenariat avec la SNCF, le pôle a réalisé un jardin éphémère «À l'Est... l'Eden» sur le parvis de la gare de l'Est à Paris. Cet espace de détente, inspiré des jardins écoresponsables, faisait partie de la programmation «hors les murs» du festival Constellations. Le jardin d'été place de la Comédie a également fait son retour pour la quatrième année consécutive sur la thématique «À la reconquête du végétal».

✓ Végétalisons Metz

La Ville de Metz a lancé un appel à projets de végétalisation participative «Je fleuris ma rue». 33 projets ont été déposés par les habitants et après étude, 17 ont pu être réalisés en 2019. En parallèle, un processus de végétalisation de certains bâtiments publics (comme le conservatoire ou le parking du centre commercial Muse) et privés a été entrepris afin de proposer des solutions de végétalisation esthétique.

✓ Le déploiement des actions du budget participatif

Le pôle a mis en œuvre une trentaine de projets choisis par les habitants au titre du budget participatif, parmi lesquels la mise en place de mobilier urbain (bancs, corbeilles, tables de pique-nique, panneaux informatifs, bornes, fontaines d'eau potable...), la création de sites de compostage, la plantation d'arbres, de haies ou de bulbes de printemps, ainsi que la réfection de cheminements et d'aires de jeux.

✓ Zéro pesticide sur les terrains de sports

Déjà bannis des espaces verts et des cimetières depuis 2009, les pesticides sont maintenant pros- crits sur les terrains de sport messins. Afin de conserver les pelouses en bon état, l'entretien se fait désormais de manière mécanique.



ZOOM SUR...



Imaginer la ville verte de demain

En 2019, le Pôle parcs, jardins et espaces naturels a mené une démarche de projet de pôle. Celui-ci s'est construit à travers une réflexion collaborative autour d'une démarche concertée et transversale associant tous les acteurs, internes comme externes, agissant sur ces problématiques. Dans ce cadre, une concertation citoyenne en ligne a notamment été lancée pour recueillir l'avis des habitants en matière d'espaces verts. Cette démarche a confirmé le rôle majeur des espaces verts dans l'adaptation de la ville face à ces enjeux multidimensionnels.

En parallèle, deux séminaires ont réuni l'ensemble des équipes du pôle afin de présenter cette démarche et de collecter l'expertise technique des agents. L'objectif : traduire de manière concrète ces enjeux d'adaptation et de progrès sur le terrain. Cette démarche a également abouti à un nouveau schéma d'organisation du pôle élaboré autour de la réorganisation de ses missions.



PROPRETÉ URBAINNE

LES MISSIONS

Le Pôle propreté urbaine assure le nettoyage du domaine public et du mobilier urbain afin de garantir leur salubrité et leur usage pour les habitants et les commerçants, et contribuer ainsi à la bonne image de la ville.

Il contribue à la sécurité civile en veillant à la mobilité des habitants et des services à l'occasion d'épisodes exceptionnels : viabilité hivernale, mise en sécurité des berges, nettoyage après incidents.

Le pôle sensibilise au respect des règles et aux comportements éco-citoyens en matière de déchets et de propreté en élaborant des actions de communication.

La Brigade propreté assure le suivi des doléances de proximité et la médiation auprès des usagers.

Les chiffres

- 2 424 tonnes de déchets collectés sur le domaine public en 2019
- 1 352 enfants sensibilisés via le programme pédagogique dans les écoles
- 476 timbres-amendes dressés (+ 3% depuis 2018)
- 1 576 interventions d'enlèvements de graffitis
- 1 776 000 canipoches distribués

Faits marquants

✔ Modernisation du Pôle propreté urbaine

Les travaux de modernisation et de réaménagement se terminent au centre d'exploitation Dreyfus Dupont, et une démarche qualité a été lancée pour obtenir la certification ISO 9001 d'ici l'été 2020.

✔ Obtention de la 4^{ème} étoile du label « ville éco-propre »

Ce prix décerné par l'association des villes pour la propreté urbaine récompense les villes qui mettent en œuvre des solutions innovantes en matière de propreté durable.

✔ Ambassadeurs de la propreté

Suite à un appel à candidatures dans le cadre de la Super semaine de la propreté, 48 citoyens messins se sont portés volontaires pour devenir ambassadeurs de la propreté et s'engager aux côtés de la Ville pour lutter contre les incivilités.

ZOOM SUR...



Les super héros du quotidien

Dans le cadre de la Super semaine de la propreté, organisée du 10 au 16 juin 2019, une campagne de communication a été lancée afin de sensibiliser les messins à la propreté urbaine. «Super héros du quotidien - Ensemble protégeons la ville !» est une campagne qui a mis à l'honneur les agents des pôles propreté urbaine et parcs, jardins et espaces naturels.

RESSOURCES

COOPÉRATION INSTITUTIONNELLE

LES MISSIONS

La Mission coopération institutionnelle assure la coopération transfrontalière à travers :

- le suivi de la participation de la Ville aux activités des réseaux de villes transfrontalières QuattroPole et Tonicités
- le suivi et la dynamisation des actions de coopération internationale par le biais de soutien à des projets associatifs et par une implication directe dans des actions partenariales de coopération : Festival Multifest Metz, Charte de l'amitié Metz-Alep
- l'organisation de la semaine franco-allemande Metz est Wunderbar et de la Fête de l'Europe
- le suivi des actions pilotées par le Pôle métropolitain européen du Sillon Lorrain

Les chiffres

- 1 000 enfants des écoles élémentaires ont participé à la Fête de l'Europe le 15 mai 2019 sur la place d'Armes.
- Plus de 50 événements organisés dans le cadre du festival Metz est Wunderbar (21-26 mai 2019).



Faits marquants

✓ L'Europe en fête !

La Ville a célébré la fête de l'Europe le 15 mai, entourée de nombreux partenaires présents sur la place d'Armes. Un village associatif, des jeux, de la musique et des chants ont rythmé cette journée autour du thème «les jeunes célèbrent l'Europe».

✓ Metz est Wunderbar

L'amitié franco-allemande était à l'honneur pour la quatrième année consécutive avec Metz est Wunderbar. Une semaine d'événements fédérant l'ensemble des associations, écoles, partenaires universitaires, et autres structures messines œuvrant pour le lien franco-allemand, sur des thématiques très variées comme l'éducation, le tourisme, la culture, le sport... Conférences, concerts, spectacles, et autres animations étaient au programme.

ZOOM SUR...



Le Conseil de l'Europe

Suite aux recommandations du Conseil de l'Europe, la Ville de Metz a participé aux travaux visant «une répartition équitable des impôts et des charges en territoires transfrontaliers». Une présentation en séance plénière du Conseil de l'Europe s'est tenue, le 29 octobre 2019 à Strasbourg, au cours de laquelle la situation franco-luxembourgeoise a été présentée.

Cette recommandation aux États portée par le président du Comité européen des Régions, Karl-Heinz Lambertz, a été très largement approuvée à une majorité de 10 contre 1.

PARTENARIATS & RECHERCHE DE FINANCEMENTS



LES MISSIONS



Le Service contractualisation, mécénat et partenariats financiers est un service commun à la Ville et à Metz Métropole (hors Mission mécénat). Il assure des missions de veille sur les dispositifs de financement (de droit commun, ou appels à projets nationaux et européens), d'appui aux services (montage des dossiers), de suivi de l'exécution des recettes (pour Metz Métropole) et de coordination de projets transversaux.

Les chiffres

- 85 dossiers traités et/ou accompagnés depuis fin 2015 et 8 millions d'euros notifiés.

Faits marquants

✔ Le soutien à l'investissement local

En 2019, le service a traité une vingtaine de dossiers de financements en appui ou en portage pour le compte de la Ville de Metz, représentant près de 650 000 € sollicités pour 150 000 € notifiés au cours de l'année. Le service est notamment intervenu pour les dossiers relatifs à l'appel à projets Politique de la ville du programme FEDER concernant 4 équipements, dont la restructuration des écoles Les Mirabelles et Maurice Barrés et la création du centre socio éducatif Grand Domaine à Borny.

✔ Le dispositif national d'aide à l'investissement des collectivités

Deux dossiers ont été retenus concernant les mises en accessibilité des écoles La Corchade et Jean Moulin, représentant une subvention globale de 143 331 € pour près de 500 000 € d'investissement.



ARCHITECTURE & MAÎTRISE D'OUVRAGE



LES MISSIONS

Le Service architecture & maîtrise d'ouvrage du Pôle patrimoine bâti et logistique technique pilote et coordonne, au nom du maître d'ouvrage, l'action des intervenants externes et internes pour la conduite des « grands projets » de la Ville : projets d'ampleur, structurants ou projets sensibles en bâtiments et aménagements intérieurs et extérieurs.

Ses missions consistent à garantir la mise à disposition des équipements au public dans les délais et budgets impartis en garantissant aux utilisateurs les fonctionnalités attendues, en prenant en compte l'ensemble des objectifs transversaux de la municipalité en termes de développement durable, de mobilité, de qualité des paysages urbains, de qualité architecturale, d'équilibre social des territoires, de densité et d'accessibilité.

Les chiffres

- 11,7 millions d'euros pour l'opération AGORA.
- 9 130 000 € de coût prévisionnel pour le futur centre socioculturel de Borny en phase programmation.

Faits marquants

✔ La certification environnementale de l'AGORA

L'AGORA a été certifié Bâtiment Haute Qualité Environnementale «niveau excellent» par Certivéa.

✔ La fin des travaux à Debussy-Chanteclair

Les travaux relatifs au projet de préau et restaurant scolaire des écoles Debussy et Chanteclair se sont achevés avant la rentrée scolaire 2019-2020. Le bâtiment bénéficie désormais de la certification HQE.

✔ La réhabilitation des sites du Pôle propreté urbaine

Les travaux du site Dreyfus Dupont se sont poursuivis, suite au projet de réhabilitation lancé par l'architecte Maxime Busato afin d'améliorer l'ergonomie et les performances énergétiques du bâtiment.

✔ L'amélioration des conditions d'accueil du public

Dans le cadre des «fontaines dansantes» situées au lac aux cygnes, un aménagement spécifique a été mis en place avec la création d'une tribune paysagère. La première tranche des travaux s'est achevée en 2019. A l'hôtel de ville, les espaces d'accueil de l'état-civil ont été réaménagés pour garantir un accueil optimal des usagers.

✔ Le projet de centre socioéducatif à Borny

Une première phase d'étude a démarré pour imaginer le futur centre socioéducatif : 3 esquisses du bâtiment ont été réalisées suite au concours de maîtrise d'œuvre lancé par la Ville.



RESSOURCES HUMAINES

LES MISSIONS



La Direction des ressources humaines est structurée en 4 entités.

Le Service gestion du personnel gère l'ensemble des processus de carrière individuelle des personnels et procède à l'ensemble des opérations de paye et indemnités. Il veille au respect des droits et obligations des personnels et assure l'organisation et le suivi des commissions administratives paritaires. Il est également chargé des budgets RH.

Le Service emploi, formation et parcours professionnels met en œuvre les procédures de recrutement, de mobilité interne et de maintien dans l'emploi. Il contribue à la politique d'insertion professionnelle et à la découverte des métiers territoriaux par l'accueil de stagiaires. Il est en charge du plan de formation triennal.

Le Service organisation et qualité des conditions de vie au travail est chargé de la Gestion Prévisionnelle des Emplois Effectifs et Compétences, la prévention et/ou l'accompagnement des services dans le cadre des risques psychosociaux, les programmes spécifiques de lutte contre les discriminations et égalité, la politique de prévention des risques professionnels.

Le Service relations sociales et prestations internes participe au dialogue avec les partenaires sociaux, veille au respect des règles et procédures en matière de gestion du temps de travail, et contribue à la mise en œuvre de la politique d'action sociale en faveur des personnels.

Les chiffres

- 357 recrutements
- 7 658,5 jours de formation suivis par les agents
- 1 055 agents bénéficiaires des chèques vacances
- 8 études et sensibilisations réalisées sur la santé et sécurité au travail (ergonomie, toxicologie)
- 97 entretiens menés par l'assistante sociale du personnel



Faits marquants

✓ Le nouveau portail Mouv'emploi

Un nouveau portail de recrutement «Mouv'emploi» a été déployé en janvier 2019. Il s'adresse aux agents ainsi qu'aux candidats externes, qui souhaitent postuler en ligne et suivre l'avancée de leur candidature.

✓ Le parcours de formation à la culture administrative

160 agents chargés de la gestion d'actes administratifs (ou de validation de ces actes) ont suivi un parcours de formation à la culture administrative. 6 modules sur des thématiques diverses (ressources humaines, finances, marchés publics...), ont été proposés.

✓ La convention FIPHFP

Une première convention commune de partenariat avec le Fonds pour l'Insertion des Personnes Handicapées dans la Fonction Publique (FIPHFP) a été signée par la Ville de Metz, le CCAS et Metz Métropole. Une dotation commune de 511 937 € a été allouée en faveur du recrutement et du maintien dans l'emploi de travailleurs en situation de handicap dans les trois collectivités.

✓ La signature du protocole d'accord relatif aux droits syndicaux

Le protocole d'accord relatif aux droits syndicaux de 2015 a fait l'objet d'une nouvelle négociation signée le 15 juillet 2019 par les 4 organisations syndicales présentes à la Ville de Metz : CFDT, FAFPT, CGT, CFTC. Ce protocole permet de formaliser et d'optimiser les relations entre les organisations syndicales et l'autorité territoriale.



ZOOM SUR...



La Semaine de la qualité de vie au travail

La collectivité a organisé du 25 au 29 novembre la «Semaine de la qualité de vie au travail». Cette nouvelle édition portait plus particulièrement sur le thème «vers un environnement de travail plus serein» et proposait aux agents des ateliers.

SYSTÈMES D'INFORMATION

LES MISSIONS



La Direction des systèmes d'information gère le système d'information partagé de la Ville de Metz, son CCAS et Metz Métropole. Cette activité est constituée d'une part, du maintien en conditions opérationnelles du système d'information et d'autre part, du pilotage et des évolutions de celui-ci.

Le maintien en conditions opérationnelles permet quotidiennement à tous les utilisateurs de disposer de téléphones fixes et mobiles, d'ordinateurs, de tablettes, d'outils bureautiques, d'applications métier, de ressources serveurs dans un environnement sécurisé.

La DSI accompagne également les métiers dans leur transition vers le numérique.

Les chiffres

- 3 433 objets connectés au réseau local.
- 3 712 lignes téléphoniques.
- 9 344 interventions SOS utilisateurs.
- 75 projets en cours de réalisation.

Faits marquants

✓ Actualisation du schéma directeur

42 ateliers ont été organisés en 2019 avec les Directions Métiers afin d'initier l'actualisation du schéma directeur de la DSI.

✓ Renforcement de l'offre e-services

L'offre e-services à l'attention des usagers continue d'être renforcée : l'offre scolaire/petite enfance a notamment été améliorée, et une application mobile ainsi qu'un portail citoyen ont été développés pour signaler toute anomalie sur le domaine public.

✓ Mise en place d'un système d'information des espaces verts

Un référentiel unique a été développé pour optimiser la gestion des interventions, et homogénéiser les outils existants.

✓ Réorganisation interne

La DSI, qui compte 60 agents, a été réorganisée et un comité des changements a été mis en place.

ZOOM SUR...



S'adapter pour relever les défis

Afin de disposer de nouveaux outils collaboratifs dès 2020 et en vue de la rénovation complète du socle informatique technique, la DSI a lancé une phase de réflexion et de préparation sur les thèmes suivants :

- la favorisation du mode collaboratif
- le travail en mobilité
- la gestion de la sécurité dans un environnement « éclaté »
- la mise à disposition d'un réseau social d'entreprise performant



PATRIMOINE BÂTI

LES MISSIONS

Le patrimoine bâti de la Ville est géré et entretenu par quatre services.

→ **Le Service gestion domaniale** gère le patrimoine bâti qui comprend 170 logements, garages, commerces, remises, hangars, etc, ainsi que les terrains communaux non bâtis, non affectés à un usage public. Il a pour missions :

- la définition d'une stratégie de gestion du patrimoine,
- la rénovation, réparation, maintien et entretien des biens et terrains, l'anticipation des besoins, planification et mise en œuvre des investissements et des travaux en lien avec les autres services du pôle,
- la recherche de marges de manœuvre financières (recettes de cession, retour sur investissement),
- les procédures d'occupation : rédaction, gestion et mise à jour des conventions d'occupation, suivi des locataires/occupants, gestion des loyers et charges, gestion des copropriétés, suivi et instruction des impôts fonciers,
- intervention ou appui auprès d'autres services de la Ville dans le traitement de dossiers immobiliers complexes.

→ **La Cellule stratégie bâtiments** assure des missions transverses au sein de la collectivité en relation avec les différents services gestionnaires de bâtiments et les services techniques :

- état des lieux du patrimoine bâti municipal avec la mise en place de carnet de santé pour chaque bâtiment et définition des travaux prioritaires en partenariat avec les services gestionnaires ;
- stratégie à l'échelle de la Ville portant sur la gestion des bâtiments, et aide à la décision, aux services gestionnaires, basée sur différents éléments techniques ;
- coordination des travaux de mise en accessibilité des Etablissements Recevant du Public dans le cadre de l'Agenda d'Accessibilité Programmée.
- mise à jour de la base de données patrimoine.

→ **Le Service construction bâtiments** assure les études et les travaux.

→ **Le Service entretien bâtiments** gère les réparations et l'entretien des réseaux de chauffage, eau et électricité des bâtiments (CCAS, équipements sportifs, petite enfance, fontaines publiques, bâtiments administratifs,...). En outre, le service assure l'installation d'équipements d'accessibilité dans les ERP. Il participe au montage de Metz Plage, des courts de tennis du Moselle Open, des marchés et illuminations de Noël, des bâches de communication sur les bâtiments, du jardin éphémère et du parcours Arts dans les jardins, de Constellations, et des expositions dans les bibliothèques médiathèques.

Les chiffres

- 6 827 interventions cumulées dans les bâtiments municipaux.
- 67 bâtiments ont fait l'objet de travaux d'accessibilité ; 27 attestations d'accessibilités obtenues.
- 7 appartements remis en location après travaux de rénovation.
- 6 actes de vente.
- 119 nouveaux défibrillateurs mis en place.



Faits marquants

✓ Les travaux dans les écoles

Des travaux d'accessibilité ont été réalisés au groupe scolaire Sainte-Thérèse, ainsi que dans les écoles élémentaires La Corchade et Jean Moulin. Les couvertures et menuiseries ont également été changées dans les écoles Chatelet, Jean Monnet, Les Chardonnerets ainsi qu'au groupe scolaire de la Seille.

✓ La réhabilitation du centre Le Quai et des entrepôts frigorifiques

Des travaux ont été réalisés afin de rénover le centre socioculturel Le Quai. Les anciens entrepôts frigorifiques de l'armée ont par ailleurs été transformés en ginguette estivale après plusieurs mois de chantier.

✓ La mise à jour des données patrimoniales

Une mise à jour des données concernant le patrimoine communal et la gestion locale a été effectuée.

ZOOM SUR...



La rénovation du patrimoine locatif

Dans le cadre du projet d'optimisation du patrimoine municipal qui consiste à opérer des choix entre le patrimoine à céder et le patrimoine à conserver, 7 appartements ont fait l'objet d'une rénovation en 2019. Les travaux ont consisté, selon les appartements, en un simple rafraîchissement, une remise aux normes ou une réfection complète.

A l'issue des travaux, les différents biens ont été proposés à la location ou le seront en 2020.



ENTRETIEN & ASSURANCES

LES MISSIONS

La Mission entretien & assurances a intégré le Pôle patrimoine bâti & logistique technique depuis le 1^{er} janvier 2018.

Ses missions relatives aux assurances concernent :

- la gestion des dossiers de sinistres, en lien avec les compagnies d'assurances,
- les couvertures d'assurances, notamment lors des différents événements organisés,
- le traitement des demandes des citoyens, en relation avec les différents pôles, pour tous les dossiers dans lesquels la responsabilité de la Ville est recherchée, voire établie,
- l'animation et la coordination du Plan de prévention des risques routiers de la Ville de Metz.

Ses missions d'entretien sont les suivantes :

- l'entretien en régie de 22 bâtiments municipaux,
- la gestion des marchés de nettoyage de 55 sites,
- la conciergerie et l'entretien de quatre sites : cloître des Récollets, complexe du Sablon, centre République et centre Bon Pasteur).

Les chiffres

- 240 dossiers d'assurances ouverts en 2019.
- 457 856 € de primes d'assurances versés.
- 165 061 € recouvrés dans le cadre d'indemnisation de sinistres.
- 370 512 € de prestations de ménage versés à des sociétés.



Faits marquants

✓ Des assurances pour les manifestations publiques

La Cellule assurances a effectué une mise en concurrence pour assurer les différentes manifestations organisées par la Ville (Ondes Messines, Constellations, Metz Plage, 14 juillet, Fêtes de la Mirabelle, Saint-Nicolas).

✓ Opération bonne conduite

Les agents de prévention des risques routiers ont animé, sur plusieurs sites municipaux, «Les petits déjeuners de la prévention routière» dans le cadre de l'Opération bonne conduite organisée en interne lors de la semaine nationale de la sécurité routière au travail.

✓ Mission préventeur

Une consultation a été lancée pour recourir à un préventeur afin d'analyser les actions réalisées dans le cadre du Plan de prévention du risque routier et trouver des pistes de progrès.

ZOOM SUR...



L'adoption de produits écolabellisés

La Mission entretien & assurances a participé à la rédaction de la consultation visant l'acquisition de produits et matériels de nettoyage, avant un test et une évaluation des produits proposés par les différents candidats.

Ainsi depuis juin 2019, les équipes d'entretien utilisent des produits écolabellisés et du matériel plus performant (microfibres, franges, etc...), fournis par le bureau des achats.

PARC AUTO



LES MISSIONS

Le Parc automobile est chargé d'assurer l'entretien et la réparation des véhicules et engins municipaux. Son rôle est de mettre à disposition des moyens répondant aux besoins de l'ensemble des pôles et services et d'en assurer leur renouvellement. Le service gère également l'approvisionnement en carburant ainsi que les véhicules mutualisés en pools et le service d'auto partage CITIZ.

Les chiffres

- 4 654 opérations de maintenance menées par les ateliers
- 450 conducteurs formés à l'éco-conduite
- 44 815 € de recettes liées à la vente des matériels réformés

Faits marquants

✓ Maitrise de l'impact environnemental

L'objectif de réduire de 20 % la consommation globale de carburant a été atteint en 2019.

✓ Véhicules bioéthanol

4 véhicules Renault Twingo ont été équipés de boîtiers bioéthanol. Ils fonctionnent au carburant E85, présentant le double avantage d'avoir une fiscalité avantageuse et de limiter les rejets polluants.



ASSEMBLÉES

LES MISSIONS

Le Service des assemblées s'occupe de la gestion administrative du conseil municipal et de la Commission des finances et des ressources.

Il coordonne les principales commissions municipales préparatoires au conseil municipal, en interface entre les élus et les services dont il centralise les propositions de délibérations.

Travaillant de plus en plus par voie dématérialisée, il anime et met à jour les progiciels AIRS DELIB, AIRS ARRETES et EXTRANET ELUS.

Il est l'interlocuteur privilégié des élus auprès desquels il a un rôle de conseil et a en charge les relations avec les groupes politiques, ainsi que leur gestion administrative.

Les chiffres

- 11 séances publiques du conseil municipal en 2019
- 268 dossiers soumis et traités



Faits marquants

✓ Reprise du « recueil des actes administratifs »

En conformité avec la loi, il est publié sur le site internet de la ville metz.fr et transmis aux Archives municipales.

✓ Préparation des élections municipales de 2020

Plusieurs réunions préparatoires ont été organisées dans la perspective des élections municipales et du renouvellement du conseil municipal.



JURIDIQUE



LES MISSIONS

Le Service affaires juridiques, rattaché au Secrétariat général depuis février 2018, assure plusieurs missions :

- la prévention du risque juridique par le conseil et l'assistance juridique aux élus et services municipaux dans tous les domaines de l'activité municipale,
- la sécurisation des actes juridiques par l'examen et le contrôle d'actes juridiques et/ou administratifs, arrêtés municipaux, délibérations du conseil municipal,
- la défense de la collectivité ainsi que de ses élus ou agents municipaux lors de procédures précontentieuses et contentieuses,
- le recueil et la diffusion de l'information juridique par la veille juridique et l'établissement de « fiches-procédures »,
- la centralisation et la transmission des actes administratifs au contrôle de légalité.

Les chiffres

- 614 réponses à des consultations internes
- 58 affaires soldées
- 52 arrêtés municipaux élaborés
- 1 746 documents affichés



Faits marquants

✓ La mise à bail des immeubles place de la Comédie

La mise à bail des immeubles 1, 2 et 3 situés place de la Comédie a été réalisée en lien avec le service gestionnaire et le notaire en charge de la rédaction des actes à conclure sur le domaine privé de la Ville de Metz.

✓ Etablissement de modèles types d'actes

5 conventions types de partenariat, de mécénat, d'objectifs et de moyens, de mise à disposition de biens du domaine privé ou public à destination des services ont été élaborées dans le cadre du parcours de culture administrative.

ZOOM SUR...



Un parcours de formation à la culture administrative

À la demande de la Direction générale, un parcours de formation à la culture administrative à destination des agents municipaux a été développé en 2019 en lien avec le CNFPT. Le Service affaires juridiques était chargé de préparer et d'animer 10 journées de formation sur le thème de la sécurisation et de la rédaction des actes administratifs.

Cette formation, qui visait à harmoniser et stabiliser les procédures administratives internes, a également permis de rappeler à tous les participants les bonnes pratiques à adopter quant à la communication de ces documents au sein de la collectivité.

FINANCES, ACHATS & COMMANDE PUBLIQUE

LES MISSIONS



La Direction des finances pilote la gestion financière, budgétaire et comptable de Metz Métropole et de la Ville de Metz, de manière mutualisée depuis le 1^{er} janvier 2018. Ses missions principales sont :

- la mise en œuvre du processus budgétaire : préparation budgétaire, mise en place des procédures budgétaires et clôture budgétaire ;
- l'exécution budgétaire et la qualité comptable : contrôle de la régularité des dépenses et des recettes, traitement des mandats et des titres, dialogue avec les cellules de gestion et les directions administratives et financières, relation avec le Trésor Public ;
- la gestion de la fiscalité, le pilotage de la dette et de la trésorerie ;
- la gestion du système d'information « Finances » et de son évolution ;
- la formation budgétaire, comptable et financière de la « Communauté Finances » ;
- le conseil et l'assistance auprès des pôles des 2 collectivités, notamment pour les montages financiers complexes.

La Direction achats et commande publique assure des missions telles que : la passation des marchés pour les services et des concessions, et la gestion du bureau des achats de fournitures.

Les chiffres

- 2 273 lignes dans le budget primitif 2019
- 5 490 virements saisis
- 30 réunions pour la préparation budgétaire 2020
- 33 756 mandats et 10 823 titres exécutés
- 116 procédures de marchés publics lancées
- 572 marchés passés
- 281 conventions financières passées
- 587 consultations inférieures à 25 000 €
- 16 groupements de commande Ville de Metz et Metz Métropole



Faits marquants

✓ **Prospective et pilotage budgétaires**

Les calendriers et outils de préparation budgétaire ont été harmonisés entre la Ville de Metz et Metz Métropole. Un nouvel outil « Totem » a été mis en place pour la dématérialisation du budget.

✓ **La réorganisation de la chaîne comptable**

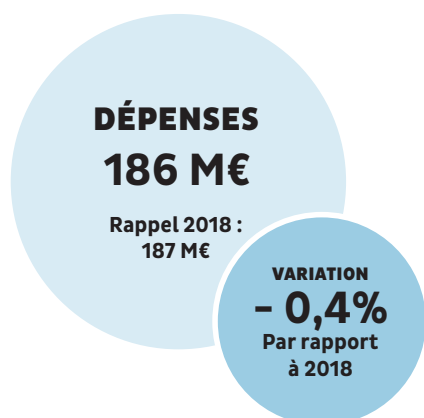
Le service a été réorganisé afin de consolider son fonctionnement, de fluidifier la chaîne comptable en formalisant et harmonisant les procédures entre les deux collectivités.

✓ **L'évolution du système d'information et l'accompagnement de la communauté « Finances » :**

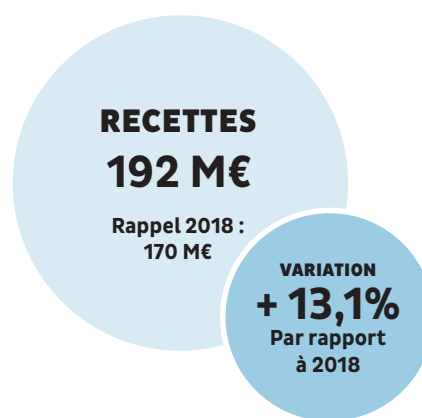
Des rencontres ont été organisées avant optimisation et évolution du système d'information. Une feuille de route a été construite et adoptée, et de nouveaux outils de communication ont été mis en place (newsletter et refonte de l'intranet).

FINANCES

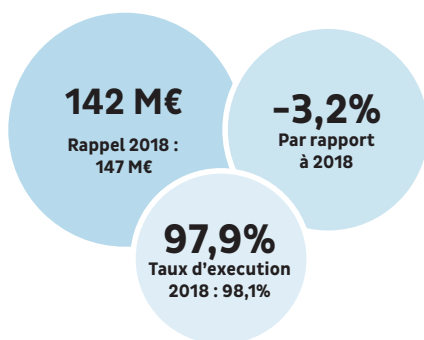
Les chiffres clés DU COMPTE ADMINISTRATIF 2019



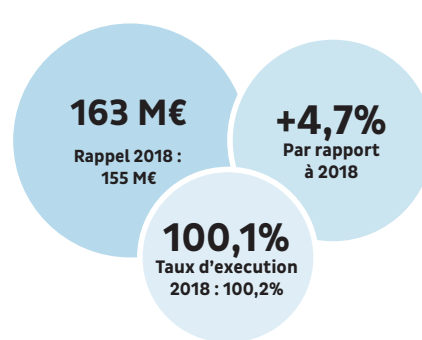
Dépenses réelles de **fonctionnement**



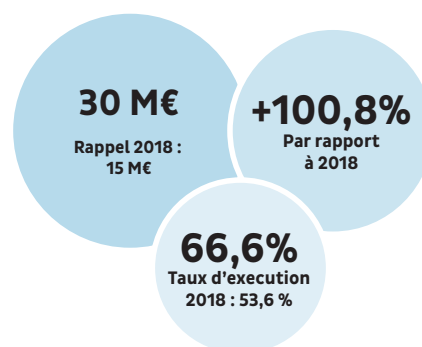
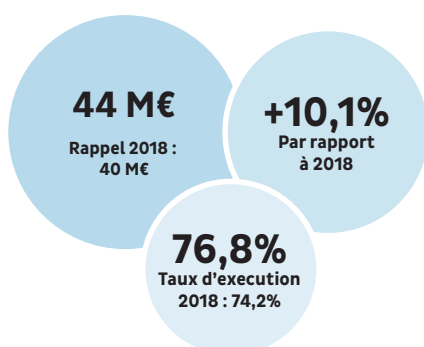
Recettes réelles de **fonctionnement**



Dépenses réelles **d'investissement**



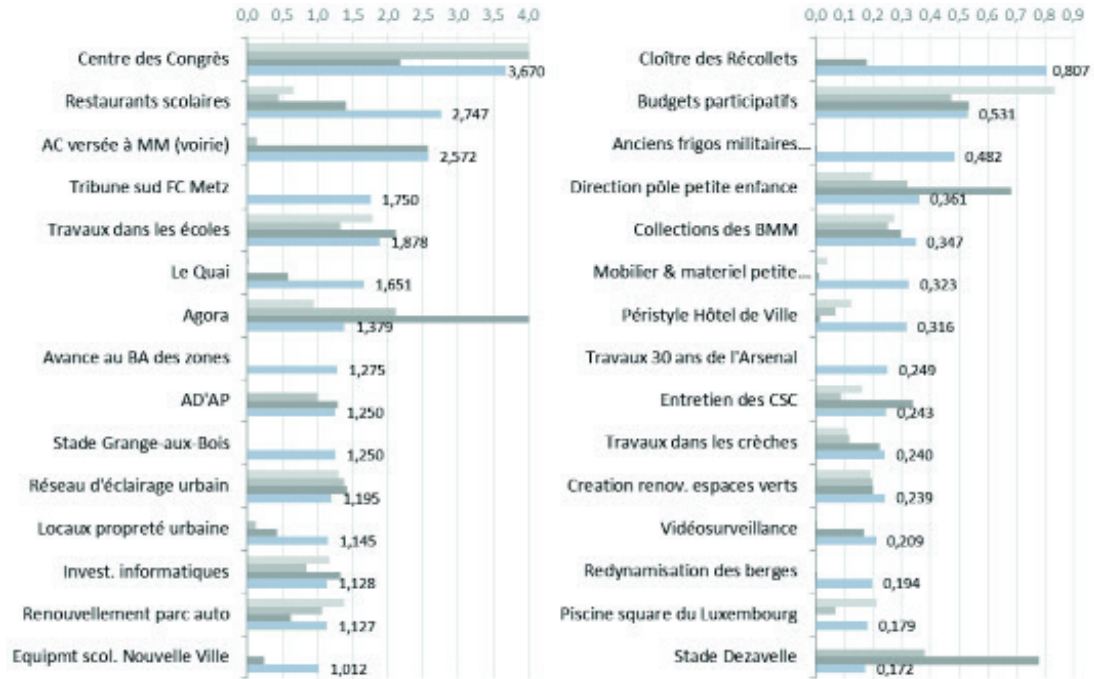
Recettes réelles **d'investissement**



LES GRANDES OPÉRATIONS DE TRAVAUX DE LA VILLE DE METZ

PRINCIPALES OPÉRATIONS MANDATÉES 2019

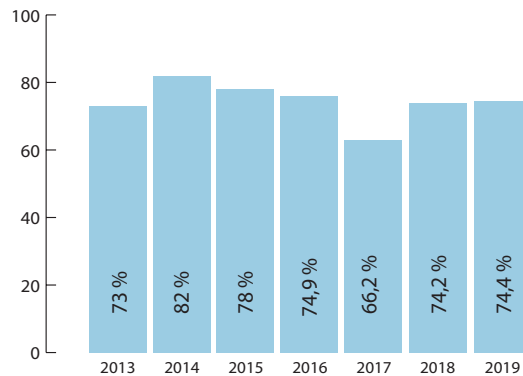
■ 2016 ■ 2017 ■ 2018 ■ 2019



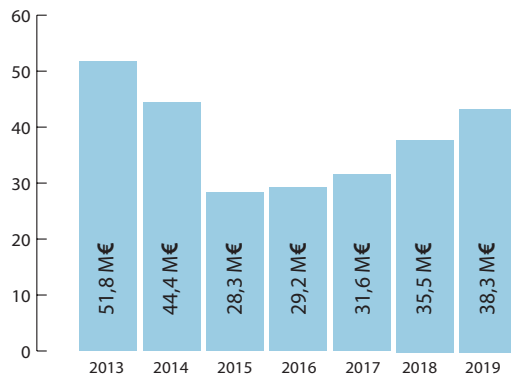
DES INVESTISSEMENTS Tournés vers l'avenir

Le montant total des dépenses d'investissement s'élève à 44 M€, en hausse de + 10,1 % soit + 4,015 M€ par rapport à 2018.

Le taux de réalisation des dépenses d'investissement (74,4%).

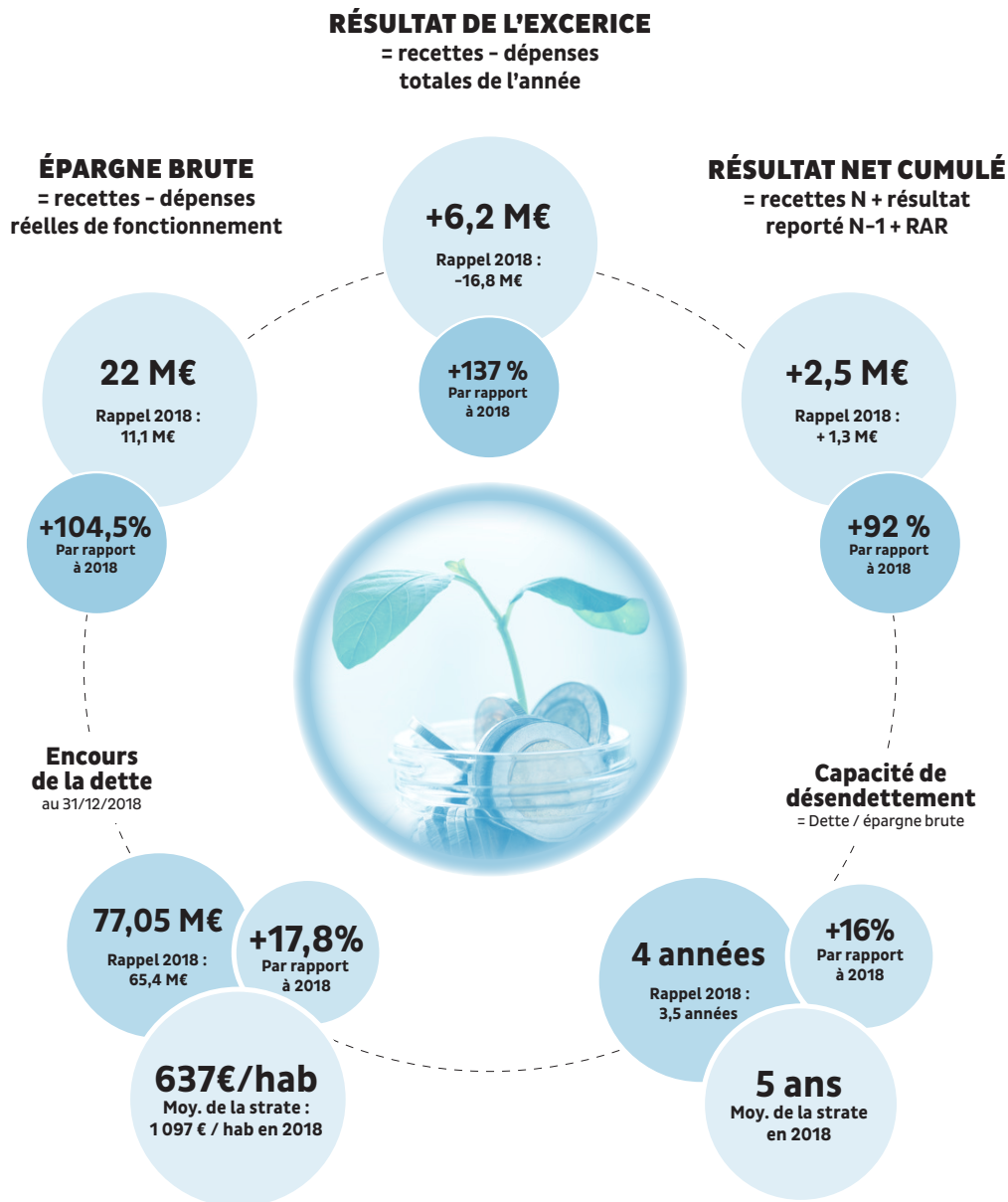


TAUX DE RÉALISATION DES DÉPENSES D'INVESTISSEMENT



VOLUME DE DÉPENSES D'ÉQUIPEMENT EN MILLIONS D'EUROS

UNE MAÎTRISE DES RESSOURCES pour construire l'avenir



Le compte administratif 2019 se clôture par un excédent d'exercice de 6,247 M€, et un excédent net global de 2,516 M€, conforme aux prévisions.

LES PARTENAIRES

de la Ville de Metz

Cette représentation en galaxie montre la diversité des partenariats de la Ville de Metz avec des organismes qui, en lien avec elle, mettent en œuvre certaines de ses politiques publiques.

Le schéma ci-contre ne montre cependant pas toute l'étendue et toute la richesse des partenariats de la Ville et de ses acteurs. Une sélection a été opérée sur une base financière afin de maintenir la lisibilité de cette présentation. Le seuil financier retenu est de 153 k€ (153 000 €) minimum de subventions versées aux associations partenaires de la Ville.

Les cercles concentriques autour de la Ville illustrent la proximité entre le partenaire et la collectivité. Ainsi, le CCAS, la SEM Metz technopole ou l'EPCC Metz en Scènes par exemple, sont-ils des leviers essentiels dans la réalisation des actions en matière de solidarité, de développement urbain ou de culture. Idem pour l'UEM en matière d'énergie.

LÉGENDE

Nature juridique de l'organisme partenaire :



Associations et
Établissements
Publics



Société
D'économie
Mixte (SEM)



Délégation
de Service Public
(DSP)

UNE SOCIÉTÉ D'ÉCONOMIE MIXTE

est une société anonyme dont le capital est majoritairement détenu par des collectivités locales telles que la commune, le département, la région ou l'État, directement ou par l'intermédiaire d'établissements publics et pour partie par des partenaires économiques et financiers privés.

UNE DÉLÉGATION DE SERVICE PUBLIC

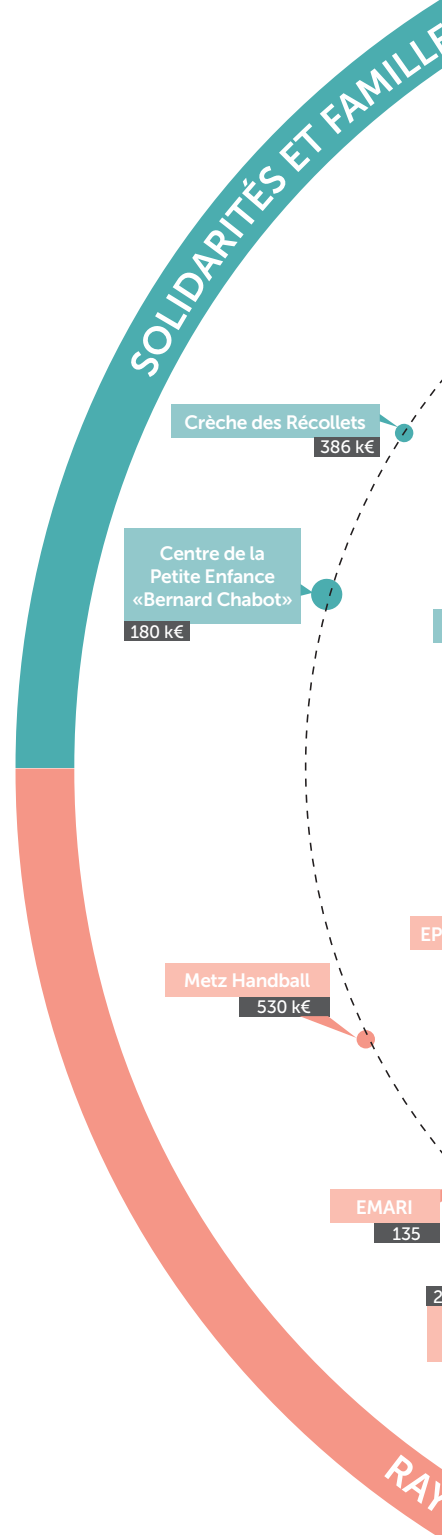
est un contrat par lequel une personne morale de droit public confie la gestion d'un service public dont elle a la responsabilité à un délégataire public ou privé. La rémunération du délégataire est liée au résultat de l'exploitation du service. La DSP est généralement utilisée pour des activités appelant un savoir-faire spécifique dont ne dispose pas la collectivité qui délègue.

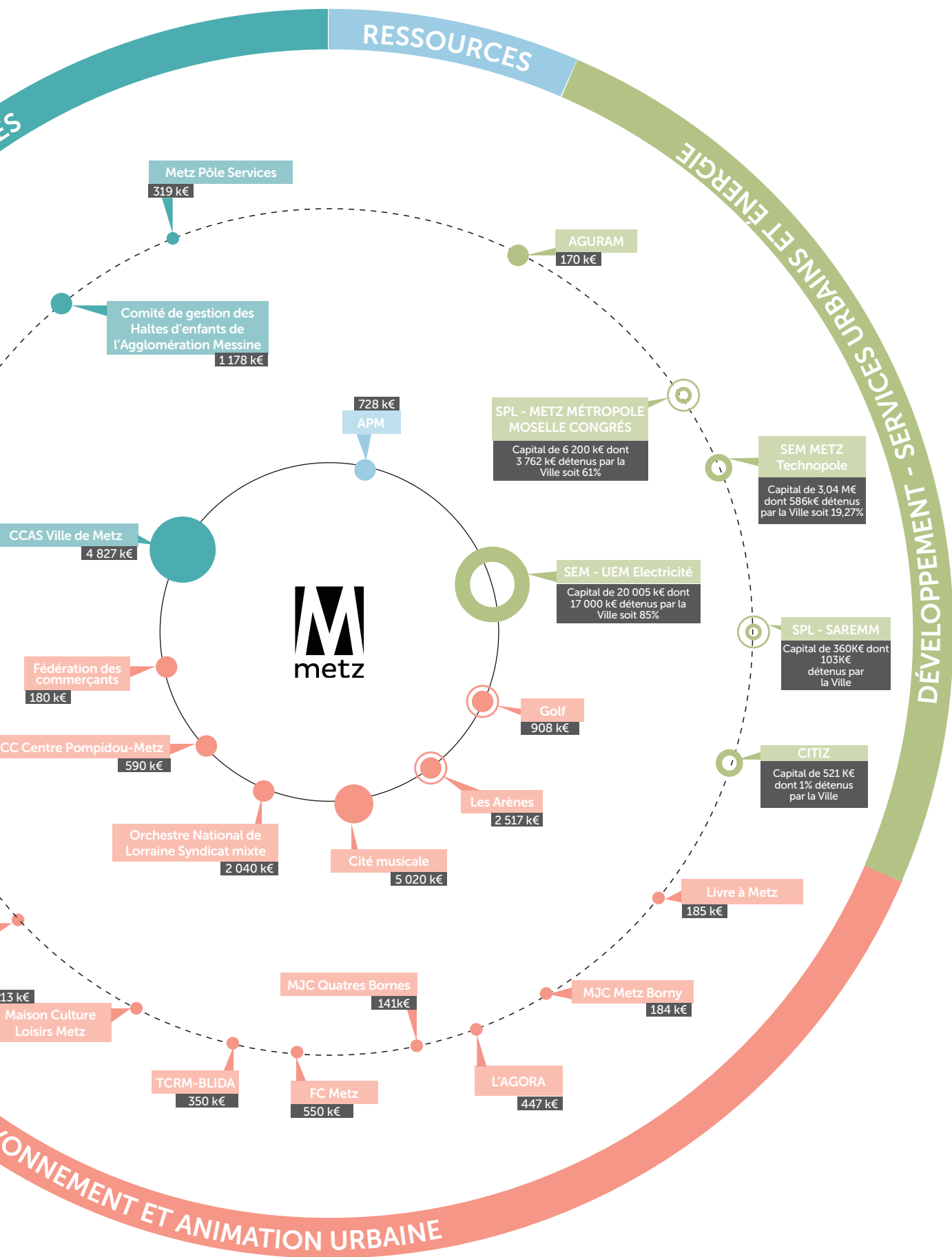
UNE SOCIÉTÉ PUBLIQUE LOCALE

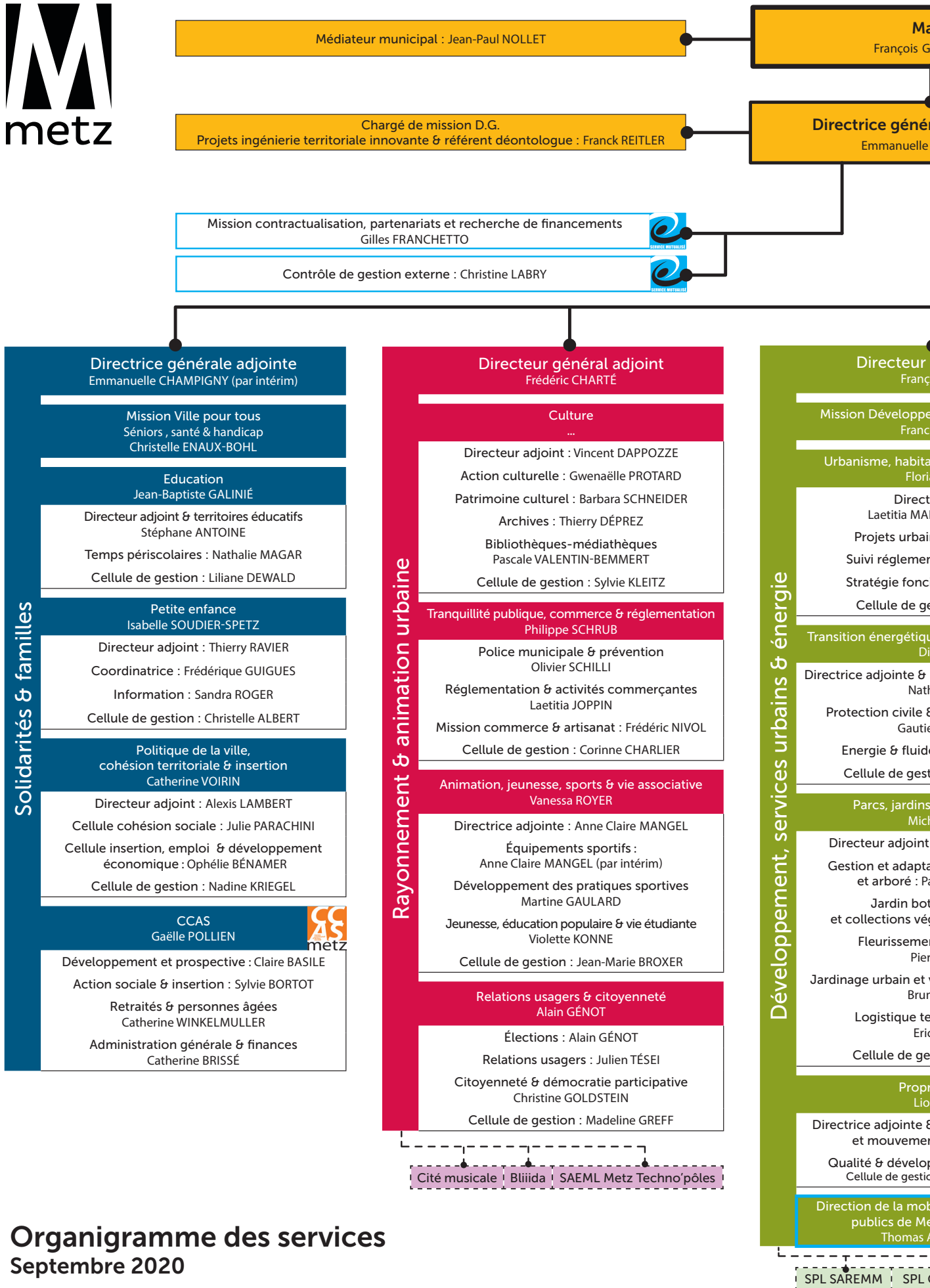
est une société anonyme régie par le Code du commerce dont le capital est détenu à 100% par au moins deux collectivités territoriales (ou leurs groupements). Cette société peut être chargée de toute activité d'intérêt général, et notamment de l'exploitation de services publics à caractère industriel ou commercial.

LA TAILLE DES PASTILLES RONDES ET LES CHIFFRES EN € INDIQUENT :

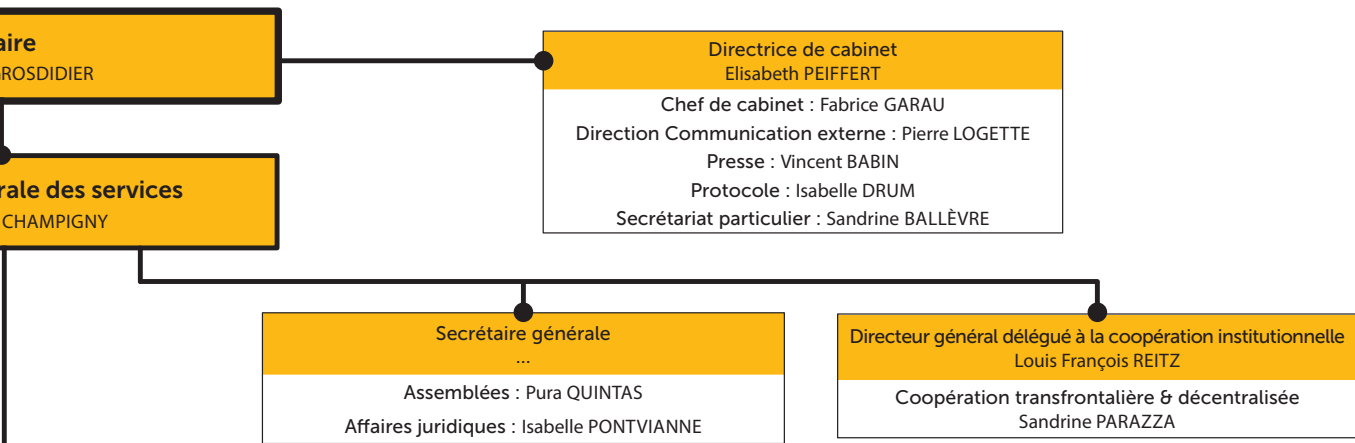
- Pour les associations : montant de la subvention versée en 2019.
- Pour les Sociétés d'économie mixte et Sociétés Publiques Locales : Montant global du capital social et part détenue par la Ville.
- Pour les Délégations de service public : le chiffre d'affaires HT 2019 de la DSP.







**Organigramme des services
Septembre 2020**



- Directeur général adjoint**
Louis DUPOUY
- Aménagement durable & solidaire**
Mark ROGOVITZ
- Urbanisme et planification urbaine**
Jean PISKOSZ
- Directrice adjointe**
Christine RIMMILLOT-GODART
Responsables : Matthias PRÉVOT
Responsable : Patrice ZIVIANI
Responsable : Claude MASSON
Responsable : Pascale GIRY
- Prévention des risques**
Jean-Dominique DUC
- Hygiène & risques sanitaires**
Christine PERES
- Prévention des risques**
Christine NEUMANN
Responsables : Dominique RIQUET
Responsable : Danielle ALENDA
- Espaces naturels**
Christine KOENIG
Responsable : Sébastien MARQUETON
- Patrimoine vert**
Christine MALLAVERGNE
- Parcs, paysage**
Christine GRIMM
- Urbanisme et événementiel**
Christine MATHIS
- Végétalisation participative**
Christine MUSCAT
- Technique et terrains**
Christine ALCAÏDÉ
Responsable : Corinne COZE
- Urbanisme**
Christine KREBS
- Propriété domaine public**
Christine LAEUFFER
Responsable : Régis GABRIEL
Responsable : Providence IAQUINTA
- Qualité de vie et des espaces**
Christine METZ Métropole
Christine ANSELME

Ressources humaines et moyens internes

Directrice générale adjointe
Valérie GOETZ

Direction administrative et financière
Pascale STAHLER

Ressources humaines
Michael BADET

Relations sociales et conditions de travail
Ralph ULLMANN

Gestion du personnel : Sylvie RAFFAELLI

Emploi, formation et parcours professionnels
...

Relations et informations internes
Anne DUPONT-ESCALÉ

Qualité & contrôle de gestion interne
Ferial KIRCH

Communication interne et reprographie
...

Documentation : Murielle GLÉ

Courrier : Valérie PERIOLI

Patrimoine bâti & logistique technique
Cyrille CAMBOULIVES

Stratégie bâtiment : Christophe MILAIR

Gestion domaniale : ...

Architecture & maîtrise d'ouvrage : Anne PÉRONNET

Construction bâtiments : Richard ROBINOT

Entretien bâtiments : Xavier LANDA

Manifestations & festivités : Bernard SERTIER

Ateliers parc auto : Johan GNEMMI

Mission entretien et assurances : Corinne HARMAND

Cellule de gestion : Patricia SCHMITT

Services Metz Métropole

Ressources financières et systèmes d'information

Directrice générale adjointe
Sylvie GOUSTIAUX

Direction administrative et financière
Fabienne PERNET

Finances
Nicolas KARMANN

Prospective et pilotage budgétaires
Mélodie MARCHAL

Exécution budgétaire et qualité comptable
Sophie KUCKLICK

Etudes, dette et fiscalité
...

Achats et commande publique
Yves NICLOUX

Achats et concessions
Karine MICLOT

Marchés publics
Gwennaëlle MAZZERO

Systèmes d'information
Frédéric WEYANT

Systèmes d'information métier
Estelle BEUGNET

Support
Christophe TELLAROLI

Infrastructure
Olivier VERDUSEN



Ce pictogramme identifie les entités mutualisées avec Metz Métropole



Service commun avec Metz Métropole
Responsabilité fonctionnelle Ville de Metz
Responsabilité hiérarchique Metz Métropole



Conception & Réalisation
Communication interne / Ville de Metz

Crédit photos
Communication externe / Ville de Metz

Impression
Reprographie Ville de Metz

ALLO MAIRIE

N°Vert 0 800 891 891

SERVICE ET APPEL GRATUIT

metz.fr