

Synthèse ornithologique Lozérienne 2009



*Association Lozérienne pour l'Etude
et la Protection de l'Environnement*



Bergeronnette grise - André Brocard - 2008

ALEPE

Montée de Julhers

48000 BALSIEGES

Tél. : 04 66 47 09 97

Email: alepe@wanadoo.fr

Association loi 1901 à but non lucratif, déclarée le 20 novembre 1978 à la Sous Préfecture de Florac.
Agréée au titre de la protection de la nature et de l'environnement dans le cadre départemental (arrêté n°95-0665).
Agréée au titre de la Jeunesse et de l'Education Populaire sous le numéro 48-07-041.

Cette synthèse est une compilation de 14 554 données*. Au total **222 espèces** sont citées cette année (212 en 2003, 202 en 2004, 201 en 2005, 198 en 2006, 210 en 2007 et 223 en 2008).

* **Rappelons qu'1 donnée égale 1 fiche informatisée contenant comme minimum d'information : 1 espèce associée à 1 date, 1 lieu, 1 effectif et 1 auteur.**

*Liste des observateurs, ayant communiqué de manière directe ou indirecte leurs données
(en gras les principaux contributeurs à plus de 100 données)*

Stefan AGNEZY (SAg), Hervé ALLA, Olivier AMBLARD, Julien BARATAUD, Jean BARBE, Jean BELHACHE (JBe), Audrey BENAVENT, François BERTHET, **Jean-Luc BIGORNE** (JLB), Françoise BIRCHER, Audrey BLANCHARD (ABI), Mathieu BONNEMAISON, Michel BORIE, Norbert BORSON, (NBo), Jérôme BOUARD (JBo), Ewa BOURBOUZE, Dominique BUGAUD, Arnaud Brager, Jacky BRARD (JBr), Cathy BRESSON, André BROCARD (ABr), Jean BRUNEL, Brigitte CAMENEN, Virginie CAPITAINE, Lysiane CAVALLO, Grégory CHAMMING'S (Gch), Samuel CHAZALMARTIN, Marc CHOUILLOU, Pierre CLAVEL, Philippe COSIAUX, Thierry COULEE, **Stéphane COURNAC** (StC), **Marie-Laure CRISTOL** (MLC), Patrick DAVID-LOUBAT, Patrice et Charlotte DE GOTTAL, Jean DEMOLDER (JDe), Bruno et Sandrine DESCAVES, Francis DESJARDINS, **Rémi DESTRE** (RD), David DINCKENSON, Thierry DORTS, Jérôme DOUPLAT, Pauline DRENO, Yves BUBOIS, Pascal DUBOC, Franck DUGUEPEROUX (FD), Nathalie DUFOURCQ, Jean-Pierre DULPHY, Michel DURAND, Olivier DURIEZ, Bertrand ELIOTOUT †, **Alexandre FELTGEN** (AFe), Jocelyn FONDERFLICK (JF), Rémy FOUET (RFo), Jean-Claude GARLENC, Guillaume GAUTHEROT, Grégoire GAUTHIER, **Dominique GERAUDEL**, **Benjamin et Christine GONELLA** (CGo), Bruno GRINDEL (BGr), Hubert GUERIN, Paul GUIBERT, Willy GUILLET, **Sébastien HEINERICH** (SHe), Damien IVANEZ, Bernard JOUBERT, Arnaud JULIEN, Mathieu LAMBLIN, **Bertrand LAMOTHE**, **François LEGENDRE** (FLe), **Elisabeth LENGLEN** (EL), Alexandre Liger, Vincent LHERMET (VLh), Philippe LUCAS (PLu), Jean-Pierre et Isabelle MALAFOSSE (JPM, IM), Mathieu MARICHY, Julien MARIE, Camille MEUNIER (CMe), Stéphane MONBOISSE, Claire MONTIGNY, Yannick MOURGUES (YM), Christian NAPPEE, Laurent PANTEL, David PAROIX (DPa), Daniel PERIS (DPé), **Xavier PÉDEL** (XP), Pascal PEUCH (PP), Cathy PIAULT, Hervé PICQ (HPi), Bertrand PILARD, **Michel QUIOT** (MiQ), Helge REINHARDT, Bérenger REMY, Cécile REYNES-BRIDGENS, Bruno RIGHETTI, Romain RIOLS, Sylvain RIOLS (SRi), Eric ROBERT, François ROCHE, Cyrille SABRAN, Aurélien SALESSE, Fabien SANÉ (FSa), Hélène SEGUIN, Thibault SÉON, Régis SICARD (RSi), Marie-Claude TALON, Samuel TALHOËT, Emmanuel TEIXEIRA (ETe), Nathalie THOMAS, Alain TRESSE, Jean-Pierre TROUILLAS, Raymond VALENTIN, Olivier VINET, Anthony VIRONDEAU, Thomas WILLIAMSON.

Que tous trouvent dans cette synthèse l'expression des remerciements de l'ALEPE et que ceux que nous aurions oubliés ou dont nous aurions écorché le nom nous en excusent et nous le fassent savoir.

Suite d'observations :

Lorsque un même observateur est l'auteur de plusieurs observations citées à la suite, son nom n'est mis qu'à la dernière observation citée afin de ne pas alourdir le texte outre mesure.

Abréviations parfois utilisées :

Individu (ind.), pul (poussins), juvénile (juv.), E1 (premier été), H1 (premier hiver), A2 (deuxième année), adulte (ad.), couple (cple)...

Pour les statuts phénologiques : nicheur (N), migrateur (M), hivernant (H), sédentaire (séd.), erratique (err.), accidentel (acc.), exceptionnel (exc.), localisé (loc.), assez (ass.), commun (comm.), régulier (rég.), irrégulier (irrég.), transhumant (trans.).

Liste des espèces 2009

PLONGEON CATMARIN (*Gavia stellata*) : **HM, rare.** 1 fiche. 1 le 20/12 à Naussac (RD). Dixième mention lozérienne.

GRÈBE CASTAGNEUX (*Tachybaptus ruficollis*) – **NHM, loc.** – 75 fiches. Noté tous les mois. Nicheur à Barrandon, Saint-Etienne-du-Valdonnez, avec 4 couples le 02/05 (JLB) ; à Ganivet, Ribennes, avec 7 ad le 06/07 (CGo) et à Booz, Saint-Germain-du-Teil avec 16 ind dont 4 juv le 17/08 (FLe). Passage pré-nuptial pas détecté mais passage post-nuptial bien visible comme tous les ans avec des max de 36 le 21/09 à Booz (FLe) et de 23 le 29/09 à Ganivet (JLB). Ailleurs, noté à l'unité à Naussac le 26/01 (FLe) et le 21/10 (DPa, J. David-Douplat), le 26/09 au Moulinet, Le Buisson (StC), le 17/11 à Mende (FLe) et 2 le 12/12 au Bruel, Chanac (FLe).

GRÈBE HUPPÉ (*Podiceps cristatus*) - **NHM, loc.** – 54 fiches. L'année commence bien avec un record lozérien de 99 le 17/01 à Naussac (RD). L'espèce fréquente bien ce site où 69 individus sont encore vus le 06/05 parmi lesquels 12 couples paradedont un couve (FLe). Un couple estive sur le lac de Saint-Andéol, Marchastel, sans se reproduire malgré des parades répétées du 05/04 au 01/07 (CGo, BGr, FLe, ETe). Le 17/06 en limite aveyronno-lozérienne, au lac des Moines, Aubrac, 2 couples sont installés dont un produit 3 jeunes (RD). Sur Charpal, Rieutort-de-Randon, aucune reproduction cette année probablement à imputer au fort dérangement de l'anse habituelle maintenant parcourue du caillebotis du circuit du tour du lac. En hivernage, 52 sont notés à Naussac le 20/12 (RD).

OCÉANITE TEMPÊTE (*Hydrobates pelagicus*) - **Exceptionnel.** 6 fiches. Nouvelles mentions après les 2 oiseaux trouvés morts suite à la tempête du 26/12/1999. C'est encore une tempête, celle du 24/01 (vent à 140 km/h voire plus) qui provoque son apparition sur les hauteurs enneigées de Lozère : le 25/01, un oiseau est trouvé à Albaret-le-Comtal et relâché vivant sur la Truyère (fide MiQ), un est trouvé vivant dans la neige à la Baraque des Bouviers, Saint-Paul-le-Froid, récupéré et relâché vivant à Frontignan le 27/01 (E. Bourbouze fide R. Riols) et 1 est vu en vol à Montredon, cause de Sauveterre et retrouvé mort le 31/01 (SAG). Ensuite, 1 est trouvé vivant le 26/01 au Mas-de-la-Barque, Mont Lozère, emmené à Mende où il meurt en soin (AFe, B. Gonella). Enfin, un second individu est trouvé mort le 29/01 encore à la Baraque des Bouviers (D. Bugaud). Cela fait donc un total de 5 individus dont 3 trouvés sur des pistes de ski de fond ! Combien sont arrivés qu'on ne trouvât jamais ? Le phénomène fut ressenti ailleurs avec des oiseaux jusqu'en Suisse, 25 sur le Rhône en Ardèche, des dizaines sur le littoral méditerranéen...



Océanite tempête - Baraque des Bouviers
25.01.09 - Dominique Bugaud

GRAND CORMORAN (*Phalacrocorax carbo*) – **HM, comm.** - 180 fiches, un peu moins qu'en 2008 (224 fiches). Les effectifs, obtenus lors des comptages hivernaux réalisés à mi-mois (collectif Alepe), sont eux aussi en légère diminution, globalement pour la Lozère en cette fin d'hiver 2008-2009 : 59 à mi-janvier, 50 à mi-février et 153 à mi-mars, mais aussi pour l'automne suivant : 59 à mi-octobre, 90 à mi-novembre et 65 à mi-décembre. Tandis que le dortoir de Villefort reste régulier, avec une vingtaine d'individus au cours des deux mois de fin d'hiver 2008-2009, et un peu plus d'une trentaine d'octobre à décembre pour l'hiver 2009-2010 suivant, les premiers mouvements pré-nuptiaux sont remarqués vers la fin février sur le Lot, 9 en migration vers le Nord le 25/02 à Banassac (FLe), mais s'accroît courant mars. Exceptionnellement, un mouvement tardif, et d'ampleur en terme d'effectifs, est signalé le 02/05 avec 120 ind qui stationnent sur Naussac (JLB) où 84 sont encore présents le 06/05 (FLe). Mais le dernier mouvement est noté le 08/05, 5 ind en vol vers le Nord près de Rieutort-de-Randon (JLB, RD, CGo), et le dernier oiseau le 11/05 sur Charpal (JLB).

Une seule mention au coeur de l'été : 3 ind en vol sur le Tarnon à Saint-Laurent de Trèves (anonyme fide RD). Puis les retours se manifestent à partir du 04/09, 1 à Booz (FLe), mais aucun vol d'importance n'est signalé durant l'automne. Malgré ces effectifs, presque dérisoires, le quota de 90 oiseaux autorisés à destruction, avait été reconduit pour l'hiver 2008-2009 et de même pour l'hiver 2009-2010.

BIHOREAU GRIS (*Nycticorax nycticorax*) – **MN, rare** – 8 fiches. Au Malzieu, 2 (ad et E1) du 05 au 08/05, 1 E2 le 28/06 (le même ?) et 1 le 13/08 (MiQ). Sur Booz, 1 ad le 18/05 (FLe), 1 le 16/06 (ABr), 1 le 03/08 (ABr) et 1 juv le 17/08 (FLe). L'espèce avait niché sur ce site en 2008, rien en 2009.

HÉRON GARDEBOEUFS (*Bubulcus ibis*) – **Err.** – 2 fiches. 1 le 20/04 à Booz (FLe) et 1 le 18/10 à Ribennes (RD). Dixième et onzième mentions.

AIGRETTE GARZETTE (*Egretta garzetta*) – **M peu comm.** – 12 fiches pour 16 oiseaux. Au printemps : 1 le 26/04 à Ganivet (ETe), 1 à Pelouse le 27/04 (JLB), 1 du 11 au 14/05 puis 3 le 26/05 à Booz (FLe), 1 à Charpal le 11/05 (JLB) et le 24/05 (RD), 2 le 14/05 à Saint-Jean-la-Fouillouse (JBo), 4 à Blajoux le 14/05 (A. Brager). Remarquable concordance des dates mi-mai. En automne, 1 le 11/08 à Naussac (JBo) et 1 à Nasbinals le 18/10 (BGr).



Grande aigrette
2009 - André Brocard

GRANDE AIGRETTE (*Egretta alba*) – **Err., rare** – 49 fiches pour 25 oiseaux. À



Grande aigrette - Le Moulinet
07.10.09 - François Legendre

Booz, 1 du 27/09 au 28/12 et même deux du 07/10 au 02/12 (FLe, YM). À Charpal, 2 les 07/05 (B. Lamothe) et 27/10 (JLB). Au Moulinet, 1 du 09 au 22/09 (StC, XP), 1 trouvée blessée (fracture ouverte d'une aile) et euthanasiée (cabinet vétérinaire autorisé) le 07/10 (StC, FLe, RD) et 5 le 24/10 (StC). Au Bruel de Chanac, 1 du 09 au 11/02 (ABr, XP). Au Malzieu, 1 le 15/02 (MiQ), 2 du 07 au 11/03 (M. Marichy, MiQ), 1 le 01/04, le 15/10 et le 13/12 (MiQ). Une en vol le 02/11 à Rimeize (MiQ), 2 le 24/11 au Rozier (SRi), 1 le 02/10 à Naussac (JBo), 1 le 25/04 à Malbouzon (RD) et le 09/10 à Usanges (JLB). On le voit, la comptabilité des oiseaux est difficile mais ce qui est sûr c'est que cette espèce est devenue très régulière en Lozère de septembre à mars avec un pic de passage fin octobre puis en migration fin avril/début mai.

HÉRON CENDRÉ (*Ardea cinerea*) – **N loc., MH. comm.** – 248 fiches. Omniprésent mais rarement abondant ; 60 % des observations concernent 1 seul oiseau, près de 80 % moins de 4 et seules 5 données mentionnent plus de 10 individus, à Booz, Florac et Naussac. Ces dernières mentions sont en mars et septembre, périodes de migrations pour l'espèce. Max de 23 le 05/09 à Naussac (FLe). Seuls deux indices de reproduction sont obtenus : le 04/04 sur l'Aubrac où 2 adultes paradent et 2 nids dans la vallée du Lot produisent au moins 4 jeunes à l'envol (RD, FLe).

HÉRON POURPRÉ (*Ardea purpurea*) – **M, rég, rare** – 1 fiche pour 1 oiseau. Seule donnée cette année avec 1 juvénile le 30/07 à Booz (ABr).

CIGOGNE NOIRE (*Ciconia nigra*) – **M, rég.** - 22 fiches pour 39 oiseaux. Le passage pré-nuptial totalise 25 individus avec les premières, à l'unité, le 13/03 à Mende, Badaroux (JLB) et Le Malzieu (P. David-Loubat) et la dernière le 01/05 à Ispagnac (D. Geraudel, B. Camenen). Max de 4 le 04/04 à Saint-Georges-de-Lévêjac (BEI †) et de 6 le 24/03 à Booz (FLe). Le 31/05, au col de Trébatut, un individu est noté descendant de l'Aubrac dans la vallée du Lot : migrateur tardif ou estivant possible (FLe) ? Le passage post-nuptial compte 14 oiseaux du 14/08 au Rozier (E. Robert) pêchant des écrevisses sur le Tarn au 14/10 aux Salhiens (FLe) avec un max de 7 le 03/09 à Souveyrols (MCh, C. Montigny).

CIGOGNE BLANCHE (*Ciconia ciconia*) – **M, rég.** - 6 fiches pour 14 oiseaux. Très petite année malgré de plus en plus d'oiseaux passant en France notamment sur le littoral languedocien mais n'apportant sur la Lozère que de très rares individus : 1 le 12/03 au Malzieu (ETe, MC. Talon), 1 le 24/03 à Châteauneuf-de-Randon (O. Amblard), 1 le 04/04 à Booz (RD), 7 aux Laubies, Mont Lozère du 08 au 12/04 (habitant anonyme fide FLe) et enfin, 4 le 28/08 à Mende (info Lozère Nouvelle fide SAg).

CYGNE TUBERCULÉ (*Cygnus olor*) – **Introduit, loc.** – 2 fiches. Le 17/01, 1 au Malzieu et 1 à Saint-Chély-d'Apcher (MIQ). L'individu de Saint-Chély est clairement introduit comme «ornement».

OIE CENDRÉE (*Anser anser*) - **M, rare** – 1 fiche. 6 font une pause le 13/12 à Naussac (JBo).

TADORNE DE BELON (*Tadorna tadorna*) – **MH rég.** – 5 fiches. 2 le 07/02 à Naussac (FLe), 1 le 11/08 (JBo), 1 le 23/09 à Ganivet (JLB) puis, à Naussac, 1 f ad le 13/12 (JBo) et 1 m et 2 f le 20/12 (RD).

***CANARD CAROLIN** (*Aix sponsa*) - **échappé ou féral**. 1 fiche. Observation originale de 2 oiseaux en vol le 16/03 à Banassac se posant sur Urugne. Origine non locale peut-être férale (population introduite accidentellement ou composée d'échappés ayant fait souche). Première mention lozérienne.

CANARD MANDARIN (*Aix galericulata*) - **échappé ou féral**. Un mâle à partir du 20/11 sur le Lot à Mende (N. Borson, CGo, V. Lhermet, ETe). Echappé probable ou introduit. Certaines populations font souche.

CANARD SIFFLEUR (*Anas penelope*) – **MH rég.** – 8 fiches. À Naussac : 45 le 17/01 (RD), 9 le 26/01 et 27 le 07/02 (FLe) et 7 le 20/12 (RD). Ailleurs, 17 le 14/10 à Charpal (A. Blanchard, JBo, RD), le même jour 1 f aux Salhiens et 1 m à Saint-Andéol et enfin 2 le 06/11 à Booz (FLe).

CANARD CHIPEAU (*Anas strepera*) – **MH rég.** – 3 fiches. 4 le 09/10 à Booz (FLe), 1 le 11/10 à Charpal (A. Blanchard, JBo, RD) et 1 le 18/10 à Ganivet (RD).

SARCELLE D'HIVER (*Anas crecca*) – **N loc., MH comm.** - 33 fiches (82 en 2007). Notée jusqu'au 26/04 à Bonnecombe et à partir du 26/08 aux Salhiens (FLe). Max de 35 du 09 au 11/12 aux Salhiens (JBo, FLe). Observée sur tous les plans d'eau avec une nette prédominance en mars et novembre.

CANARD COLVERT (*Anas platyrhynchos*) – **N loc, MH comm.** – 182 fiches. Max de 95 le 07/02 à Naussac (FLe). En reproduction : 6 nichées de 16, 11, 8, 10, 9 et 9 pulli à Booz entre le 07/05 et le 05/07 (ABr, CGo, FLe), 1 nid de 7 oeufs le 26/05 à Blasièges (ABr), 3 nichées à Ganivet pour 11 pulli (CGo), 18 pulli à Mende le 13/07 (CGo). Notons ces 17 relâchés pour la chasse sur Charpal début septembre et très, très peu farouches voire familiers... no comment !

CANARD PILET (*Anas acuta*) – **MH rég.** - 1 fiche. Trois dont 1 mâle le 14/11 à Naussac (RD).



Canards souchets - Booz
05.04.09 - François Legendre

SARCELLE D'ÉTÉ (*Anas querquedula*) – **M, rég** – 6 fiches. Première le 12/03 au Moulinet (StC), 11 le 14/03 et 1 le 01/04 au Malzieu (MiQ), 1 le 18/04 aux Salhiens et 1 le 03/05 à Booz (FLe) puis 19 le 06/09 au Moulinet (StC).

CANARD SOUCHET (*Anas clypeata*) – **MH rég.** - 11 fiches. À Booz : 12 le 26/03, 18 le 03/04, 34 le 05/04 et 6 le 03/05 (RD, FLe) puis 2 du 01 au 03/09 (FLe) et 4 puis 1 les 04 et 09/11 (RD, FLe). Ailleurs, 12 le 05/09 à Naussac (FLe, YM) et 7 le 11/10 à Charpal (A. Blanchard, JBo, RD).

NETTE ROUSSE (*Netta rufina*) - **MH, rare**. 2 fiches. 1 m le 09/05 à Charpal (RD) et 1 m le 13/12 au Malzieu (MiQ).

***HARELDE BORÉALE** (*Clangula hyemalis*) – **Exceptionnelle**. 1 fiche. Première mention lozérienne assez incroyable d'un oiseau posé à Booz et s'envolant le 21/10 (FLe). Ceci étant, cette apparition correspond aux dates d'arrivée des quelques oiseaux hivernant en Méditerranée. Celui-ci aura fait une courte halte suite à un vol nocturne. 294ème espèce sauvage en Lozère (homologuée CHR-LR).

FULIGULE MORILLON (*Aythya fuligula*) – **MH rég.** 0 fiche. Première année sans aucune mention ! Incroyable !

FULIGULE MILOUIN (*Aythya ferina*) – **MH rég.** - 16 fiches. À Naussac : 1 (!) du 17/01 au 15/02 (RD, FLe et alii) puis 1 le 14/11, 2 le 21/11 (RD) et quand même deux petits groupes de 11 le 13/12 (JBo) et de 25 le 20/12 (RD). Ailleurs, 3 le 03/04 au barrage de Puylaurent (JBo) et 3 puis 2 du 16 au 19/10 à Ganivet (CGo, RD).

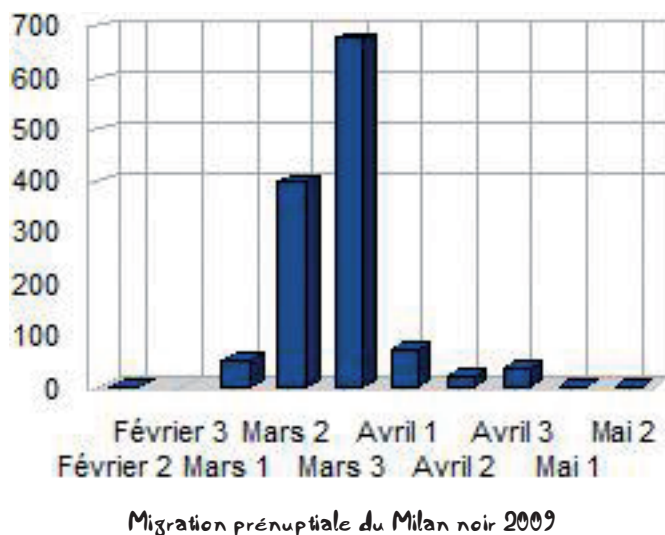
GARROT À OEIL D'OR (*Bucephala clangula*) - **H, rare**. 1 fiche. Observation remarquable d'un mâle le 02/05 à Naussac (JLB). Date très tardive en France, qui plus est en Lozère !

HARLE BIÈVRE (*Mergus merganser*) - **H, rare**. 1 fiche. Un mâle le 17/01 à Naussac (RD).

BONDRÉE APIVORE (*Pernis apivorus*) – **NM, ass. Comm.** - 142 fiches (2 fois plus qu'en 2008). Bonne année pour cette espèce à tous points de vue. Première record le 16/04 à Saint-Jean-la-Fouillouse (JBo, Gch) puis plus classiquement

à partir du 28/04 à Saint-Bauzile (JLB). Migration pré-nuptiale notée jusqu'au 01/06 à La Canourgue (XP) avec des max de 129 le 15/05 à Saint-Etienne-du-Valdonnez (JLB) et de 300 à Barre des Cévennes le même jour (MCh, C. Montigny), plus gros vol noté en Lozère ! Total passage pré-nuptial de 556 oiseaux. Les parades sont peu notées et tardivement : le 27/06 à Saint-Julien-du-Tournel (JLB), le 28/06 au Moulinet (FLe) et le 04/07 à La Canourgue (FLe). Plusieurs indices de reproduction notés en tous secteurs cette année (moins sur causses et gorges). La migration reprend le 17/08 et s'achève le 27/09 à Saint-Germain-du-Teil (FLe). Quelques beaux vols sont notés fin août : 281 le 26 et 99 le 27 aux Salces, 72 le 28 et 105 le 28 à Saint-Germain-du-Teil (FLe). Total post-nuptial : 686 oiseaux. Total migration 2009 : 1242 individus.

MILAN NOIR (*Milvus migrans*) – **NM, ass. Comm.** - 398 fiches. Premiers records les 10 et 11/02 à Mende (JLB). Il faut ensuite attendre le 04/03 pour voir les suivants à Saint-Germain-du-Teil (FLe). Max de 117 le 29/03 à Marvejols (RD). Encore 28 en migration le 24/04 à Chanac (XP) et dernier migrateur le 14/05 à Banassac (FLe). Total migration pré-nuptiale : 1272 individus avec plus de la moitié des oiseaux dans la dernière décennie de mars. Des parades sont observées dès le 23/03 à Mende où les oiseaux s'accouplent dès le 27/03 (JLB). Le mois de mai est celui des nourrissages au nid et dès début juin les envols sont notés jusqu'à début juillet. Ensuite, les premiers regroupements ont lieu comme ces 17 le 08/07 à Fau-de-Peyre qui s'alimentent sur des prés irrigués. Sur ce site, ils sont 22 le 10/07 et 50 le 11/07 (MiQ). Les premiers migrants sont notés le 31/07 avec 26 oiseaux aux Hermaux (JLB). Le passage post-nuptial passe inaperçu puisqu'à peine 40 oiseaux sont dénombrés. Cela est sans doute à mettre sur le compte d'un mois d'août très beau et chaud peu favorable à l'observation de la migration. Dernier le 10/10 à Saint-Germain-du-Teil (FLe). À noter qu'un individu est trouvé mort sous les éoliennes de la Caille au-dessus de Mende le 06/05 (CGo).



MILAN ROYAL (*Milvus milvus*) – **NM(H) ass. Comm.** – 549 fiches. Un dortoir hivernal est trouvé en limite aveyronno-lozérienne vers Le Recoux, tantôt d'un côté ou l'autre de la limite administrative : il y en a 58 le 17/11/2008 et 46 le 11/01 (ALEPE, LPO-12). Le premier migrateur est noté le 28/01 à Saint-Germain-du-Teil (FLe). Un dortoir «de transit» se constitue sur Sainte-Lucie (Le Buisson) avec 34 ind mi-février (JLB), plus de 50 le 19/02 (CGo, RD) et encore 32 le 11/03 (RD). 134 migrants pré-nuptiaux sont comptés en tout dont les deux derniers le 29/03 à Marvejols (RD) et un bien tardif avec des bondrées le 15/05 à Barre-des-Cévennes (C. Montigny, MCh). Les parades sont observées à partir du 04/02 à Palhers (JLB). Parmi moult indices de reproduction, des aires contenant 3 pulli proches de l'envol sont notées le 22/06 et 26/06 à Mende et Saint-Bauzile. Les premiers juvéniles volants y sont notés le 06/07 (JLB). Grâce au Plan National de Restauration de l'espèce, l'ALEPE a pu conduire une étude plus précise sur effectifs et répartition de l'espèce en Lozère : alors que l'enquête rapace 2000-2001 donnait une fourchette de 26-69 couples (collectif ALEPE), l'enquête 2009 indique un effectif aux environs de 90 couples qui semble traduire une augmentation notable de la population. Par ailleurs, les bastions de l'espèce en Lozère se situent dans la vallée du Lot aval vers La Canourgue et sur le bassin oriental de la Truyère. Les zones de plus faibles densités sont l'Aubrac stricto sensu et les causses. L'espèce est absente des Cévennes (Sané et ALEPE 2009). Du 11 au 20/07, ce sont 8 à 20 ind rassemblés sur des prés à Fau-de-Peyre qui sont observés. L'espèce devient abondante sur l'Aubrac en août avec un max de plus de 30 le 26/08 (FLe). Le premier migrateur est noté à La Canourgue le 04/09 (FLe) et le dernier le 30/10 à Florac (JP. Trouillas) pour un total de 132 oiseaux dont 67 le 03/10 à Saint-Germain-du-Teil (RD, FLe, sortie ALEPE). Pendant ce temps un dortoir se constitue avec 25-30 individus à Sainte-Lucie (Le Buisson) le 19/10 (JLB) mais rien du côté de celui du Recoux, inopérant cet hiver 2009-2010. Seules 5 mentions sont enregistrées en décembre.

VAUTOUR PERCNOPTÈRE (*Neophron percnopterus*) – **Estivant N, loc.** – 10 fiches. Hors sites des gorges du Tarn et de la Jonte, 1 subad est vu le 08/05 entre Rieutort-de-Randon et Charpal filant plein nord (JLB, CGo, RD) et le même (?) le lendemain près de Châteauneuf-de-Randon (JLB) et de nouveau le 11/05 près de Rieutort-de-Randon (JLB). Comme le veut la loi des séries ce sont ensuite 2 ad qui sont vus le 14/06 à Rieutort-de-Randon (OAm) : recherche d'un site potentiel de reproduction hors présence des vautours fauves ? Sur le secteur des grands causses, un

seul couple a tenté de se reproduire, en vain. En Lozère, aucun couple cette année (info Antenne LPO Grands causses).

VAUTOUR FAUVE (*Gyps fulvus*) – **N séd., loc.**– 184 fiches. Hors secteurs classiques : 1 le 27/04 et 07/05 à Saint-Julien-du-Tournel (JLB), 1 puis 2 les 09 et 11/05 à Rieutort-de-Randon (JLB, CGo, RD), 2 le même jour à Auroux (JLB), 5 le 14/06 à Rieutort-de-Randon (OAm), 1 le 15/06 à Chaudeyrac (JLB), 2 le 03/07 aux Salces, 2 le 04/07 à Saint-Julien-du-Tournel, 3 le 21/07 à Arzenc-de-Randon (JLB), 1 le 22/07 à Saint-Léger-de-Peyre (PP) et 3 le 12/09 à Bagnols-les-Bains (D. Bugaud). L'espèce prospecte souvent loin de ses bases caussenardes et est susceptible d'être vue partout notamment en été où les vols se font alors souvent à haute altitude. Sur le secteur des grands causses (Aveyron/Lozère) ce sont 242 pontes qui furent déposées pour 186 jeunes à l'envol (+ 14% par rapport à 2008). 38 vautours fauves exogènes furent contrôlés dont 55 % en provenance d'Espagne, 16 % du Verdon, 8 % d'Ossau et 21 % des Baronnies (info Antenne LPO Grands causses).

VAUTOUR MOINE (*Aegypius monachus*)– **N séd., loc.**– 37 fiches. Hors secteurs caussenards : 1 le 29/03 à Saint-Germain-du-Teil (FLe), 1 le 31/03 à Badaroux, 1 le 09/05 à Auroux (JLB) et 1 le 26/05 à Barre-des-Cévennes (C. Montigny, MCh). Toujours le secteur grands causses, 17 couples ont tenté une reproduction pour 11 jeunes à l'envol. 57 oiseaux furent identifiés sur la zone dont 81 % de caussenards (nés là), 14 % de fondateurs (lâchés) et 5 % d'exogènes : 1 du Verdon, 1 des Baronnies et 1 de Catalogne (info Antenne LPO Grands causses).

VAUTOUR DE RÜPPELL (*Gyps ruëppellii*) – **Echappé probable, rare**- 1 fiche. 3ème mention lozérienne si acceptée par le CHN : 1 le 12/09 au Pradal, cause Méjean (A. Liger).



Vautour moine - Méjean
07.02.09 - Olivier Amblard

CIRCAËTE JEAN-LE-BLANC (*Circaetus gallicus*) – **NM, comm.** – 336 fiches. Le premier est vu du 16 au 18/02 à Mende (JBe), nouveau record de précocité. Plus classiquement, il faudra attendre le 09/03 pour voir le second individu au Rozier (FLe). L'espèce arrive discrètement et seuls 15 oiseaux sont notés en migration jusqu'au 24/03 à Saint-Germain-du-Teil (FLe) dont 9 le 22/03 (BGr). Le Circaète s'éclipse discrètement en septembre et seuls 3 oiseaux le 04/09 à La Canourgue sont visiblement en migration (FLe). Le dernier est noté le 28/09 à Marvejols (RD). Le programme de suivi des rapaces forestiers dans le Parc national des Cévennes donne 52 couples trouvés dans les Cévennes (possibles, probables, certains), 58 sur les causses, 46 sur l'Aigoual, 30 sur le Mont Lozère et 15 sur l'Aubrac avec une densité maximale de 9,7 c/100 km² sur l'Aigoual soit un couple pour environ 1023 ha. Sur 49 couples dont la reproduction fut suivie il y eut 20 jeunes à l'envol (info PNC, IM et JPM) Un oiseau cévenol fut observé à Cunéo, Italie (R. Nadal fide IM et JPM).

BUSARD DES ROSEAUX (*Circus aeruginosus*) – **M rég.** – 34 fiches. Quinze individus en migration du 11/03 à Marvejols (RD) au 08/05 aux Salces (FLe), 1 f le 28/06 à Usanges (RD) puis 29 du 27/07 sur le Sauveterre (JLB) au 10/10 à Saint-Germain-du-Teil (FLe) pour un max de 4 le 05/09 à Usanges où s'est constitué un petit dortoir du 05/09 au 09/10 (JLB). Total annuel : 45 oiseaux.

BUSARD SAINT-MARTIN (*Circus cyaneus*)– **NMH** – 184 fiches. Un petit dortoir regroupe 3 ind vers Le Massegros le 17/01 (FLe). Max de 5 ind le 29/03 à Montbel (JLB). Un accouplement est observé le 27/04 à Saint-Julien-du-Tournel où la femelle couve le 19/05 et produit 4 juv mi-juillet (JLB). Deux nichées de 4 et 3 juv sont observées sur l'Aubrac le 17/06 (RD), une autre de 4 juv est vue le 10/07 à Lachamp (JLB). Au dortoir, max de 11 le 03/08 à Usanges (RD) et de 15 le 05/09 (JLB). En outre, ce busard est trouvé nicheur probable sur le Mont Lozère et la Causse de Sauveterre ; les prospections ont permis de détecter 15 à 18 couples dont 5 avec localisation du site de nidification ; 2 nids sont trouvés dans des milieux semi-naturels ou naturels en Margeride et donnent 8 jeunes à l'envol ; aucun cantonnement dans des cultures n'est observé (collectif ALEPE coord. JLB). Une grande partie des oiseaux s'éclipse dans le courant de septembre et d'octobre et seuls quelques individus hivernent deci-delà.

BUSARD PÂLE (*Circus macrourus*) - **M, très rare** – 1 fiche. Quatrième mention lozérienne avec cette femelle observée sur la cause de Sauveterre le 22/05 (JLB).

BUSARD CENDRÉ (*Circus pygargus*) – **NM** – 166 fiches. Premier le 04/04 à Servières (CGo) et dernier le 09/09 à Villeneuve, causse Méjean (P. de Gottal). Un mélanique est vu le 03/05 à La Canourgue (FLe) et un autre à partir du 07/05 à Saint-Julien-du-Tournel où a lieu ce même jour le premier accouplement (JLB). Un dortoir postnuptial est trouvé sur le Sauveterre et contient au maximum 11 ind le 11/08 (JLB). Ce busard est trouvé nicheur certain en Margeride et sur le Causse de Sauveterre (4 couples cantonnés dans des cultures fourragères sur ce causse) et nicheur probable sur l'Aubrac et le Mont Lozère ; les prospections ont permis de détecter 25 à 29 couples dont 20 avec localisation du site de nidification ; 9 nids sont trouvés : 8 dans des milieux semi-naturels et naturels en Margeride et 1 dans une prairie artificielle de fauche sur le Causse de Sauveterre ; 5 nichées échouent (prédations et dérangements par des activités humaines pour 4 nids, travaux agricoles pour le nid en prairie de fauche) et les 4 autres donnent 10 jeunes à l'envol ; 68% des cantonnements observés concernent des milieux semi-naturels ou naturels. Aucun individu marqué n'a été observé parmi les couples cantonnés (coord. JLB).



Épervier d'Europe
19.08.09 - André Brocard

BUSE VARIABLE (*Buteo buteo*) – **N séd., MH comm.** – 318 fiches. Parades du 26/01 à Saint-Germain-du-Teil au 03/05 à Banassac (FLe). Migration entre le 21/02 à Banassac (FLe) et le 24/03 à Marvejols (RD) pour 42 oiseaux. Un envol d'un juvénile est noté le 20/06 à Booz. Max de 30 entre le col de Bonnacombe et le lac des Salhiens le 26/08 et de 17 chassant au Signal de Mailhebiau, Aubrac, le 31/08 (FLe). Passage postnuptial du 03/10 au 09/11 à Saint-Germain-du-Teil (RD, FLe) pour un total de 53 ind dont 21 le 02/11 (FLe). Du 16 au 19/12, 5 oiseaux sont notés fuyant la neige plein sud à Meyrueis et Saint-Germain-du-Teil (FLe).

AIGLE ROYAL (*Aquila chrysaetos*) – **N séd., loc.** – 96 fiches. Hors secteurs habituels : 1 le 04/03 aux Hermaux (FLe), 1 le 14/06 à Rieurtort-de-Randon (OAm), 1 le 15/11 à Saint-Laurent-de-Muret (P. Cosiaux). Notons la découverte dans la vallée du Lot d'un couple en voie d'installation (collectif ALEPE) et d'un couple dans la même situation vers Le Rozier (FLe, LPO Rapaces) ce qui porterait l'effectif lozérien à 9 couples dont 7 nicheurs mais pour seulement 2 jeunes à l'envol cette année (JPM).

AIGLE BOTTÉ (*Hierraetus pennatus*) – **N loc, M** – 21 fiches. Du 26/03 à Marvejols (RD) au 18/09 à Booz (FLe). Deux couples sont suivis cette année : celui de la vallée du Lot (au moins 1 juv à l'envol) et celui des gorges du Tarn (2 juv à l'envol) ; précisons, pour ce dernier couple découvert en 2008 (avec déjà 2 juv à l'envol), que la femelle (une phase sombre) a été récupérée affaiblie en fin d'été et transportée au centre de soins de Millau où elle passera l'hiver 2009-2010.

AIGLE DE BONELLI (*Hierraëtus fasciatus*) - **Err, occ.** - 1 fiche. Un immature est noté le 28/06 aux Vignes (XP) consécutivement au stationnement de 2 imm dans la vallée du Tarn (Aveyron) au printemps 2009. Sans suite.

BALBUZARD PÊCHEUR (*Pandion haliaetus*) – **M rég.** – 34 fiches. Du 17/03 à Booz (FLe) au 16/05 à Barrandon (JLB) pour un total de 15 oiseaux. Ensuite, 1 ind est noté du 21/06 au 04/07 vers Quézac (FD/J. Marie), 1 est vu à Naussac du 08 au 30/07 (JBo). La migration débute le 24/07 à Mende (JLB) et s'achève tardivement le 04/11 à Charpal (CGo) pour un total de 17 individus.



Buse variable
06.01.09 - André Brocard



Balbuzard pêcheur - 06.09.10 - André Brocard

FAUCON CRÉCERELLETTE (*Falco naumanni*) – **Err. Acc.** – 32 fiches. Comme tous les étés depuis 2005, cette espèce apparaît sur les grands causses dans un mouvement de dispersion postnuptiale vers le nord. Les premiers sont notés le 02/08 à Champerboux (FSa). Dès le 05/08 le dortoir du Méjean compte 90 oiseaux (JLB), effectif qui passera à 350 le 17/08 (FLe) et qui culminera à 450 individus (!) le 19/08 (JLB, RD, Olivier Duriez), mettant bien en évidence l'arrivée massive des oiseaux à la mi-août. Quelques oiseaux se nourrissant sont aussi notés sur le causse de Sauveterre avec un max de 24 à Sauveterre le 24/08 (JLB). Tous les oiseaux semblent dormir sur le Méjean. Pour une raison inconnue le premier dortoir est abandonné au profit d'un second qui rassemblera encore 337 faucons au moins le 02/09 qui disparaîtront tous dans les jours qui suivent avec les 9 derniers le 13/09 à Chanet (FLe).

FAUCON CRÉCERELLE (*Falco tinnunculus*) – **NMH** – 240 fiches. Parades du 13/03 à Boissets, causse de Sauveterre au 02/05 au Cellier (JLB). Six oiseaux sont vus migrant entre le 14/03 à Marvejols (RD) et le 27/04 à La Canourgue (FLe). Trois juvéniles volants sont observés le 25/06 à Mende et 6 juvéniles s'envolent ce printemps à Saint-Laurent-de-Muret (P. Cosiaux). Plus de 50 sont notés sur l'Aubrac le 26/08 entre le col de Bonnacombe et le lac des Salhiens (FLe) puis quelques oiseaux (5) en migration active sont notés du 02/09 à Marvejols (RD) au 03/10 à Saint-Germain-du-Teil (RD, FLe).

FAUCON KOBEZ (*Falco vespertinus*) – **M, assez rare mais rég** – 1 fiche. Après les 104 individus de 2008, les années se suivent et ne se ressemblent pas : 1 seul juv le 03/09 au Pampidou (JM. Corbier), quatrième mention postnuptiale.

FAUCON ÉMERILLON (*Falco columbarius*) – **MH rég.** – 16 fiches. Aucune donnée en janvier. Passage de 7 oiseaux du 13/02 à Barjac (JLB) au 18/04 à Hures (BEI †) puis 9 du 07/09 à Servières au 24/12 à Ribennes (JLB).

FAUCON HOBÉREAU (*Falco subbuteo*) – **NM** – 42 fiches. Du 18/04 sur le Sauveterre (XP) au 23/09 à Saint-Germain-du-Teil. Migration jusqu'au 11/05 à Saint-Germain-du-Teil. Offrandes notées le 26/05 à Booz (FLe). Ailleurs, en période de reproduction, noté à Marchastel, Montjézieu, Laval-du-Tarn, Canilhac, Malbouzon, Saint-Bauzile, Chaudeyrac et Arzenc-de-Randon. Rappelons que l'espèce se reproduit tard et que les jeunes s'envolent en août.

FAUCON D'ÉLÉONORE (*Falco eleonora*) – **M, err. annuel** – 4 fiches. 2 le 16/05 à Meyrueis (XP), 1 le 07/08 à Barre des Cévennes (C. Montigny, MCh), 1 ad le 17/08 à Chanet (FLe) et 1 clair de 2cy le 12/09 au même endroit (A. Liger).

FAUCON PÈLERIN (*Falco peregrinus*) – **N séd., MH** – 135 fiches. Accouplement noté dès le 22/02 à Barjac (JLB). Sur 7 couples suivis en 2009, seuls 2 produisent 3 jeunes à l'envol (2 +1) (JLB, JPM). Mauvaise année donc.

GRAND TÉTRAS (*Tetrao urogallus*) – **Réintroduit, loc.** – 4 fiches. 1 le 02/05 au Bleygard (B. Lamothe), 6 lors des comptages le 13/08 en forêt du Sapet et 4 le 17/08 vers les Laubies au serre des Countrasts (RD, JPM, C. Nappée et alii). Enfin, 2 f le 17/10 à Barrandon (VLh).

PERDRIX ROUGE (*Alectoris rufa*) – **N séd.** - 38 fiches. Chant du 07/05 aux Ayguières, Chanac (XP) au 13/06 à Laval-du-Tarn (RD, XP). En reproduction : 6-7 poussins le 25/06 à Ispagnac (D. Géraudel) et 6 poussins le 30/06 au Monastier (FLe). Max de 11 le 28/09 à Saint-Bonnet-de-Chirac (StC).

PERDRIX GRISE (*Perdix perdix*) – **N séd.** – 1 fiche. 2 le 03/08 à Nasbinals (MiQ). Origine cynégétique ?

CAILLE DES BLÉS (*Coturnix coturnix*) – **NM** – 101 fiches. Du 06/05 aux Ayguières (XP) au 12/09 à Recoules-de-Fumas (StC). Chant noté jusqu'au 01/08 à Chauvets, Servières, où un max de 4 chanteurs sont entendus le 18/06 (CGo). Le 27/08, 1 ad et 6 juv sont notés à Recoules-de-Fumas (StC). Plutôt une bonne année apparemment.

FAISAN DE COLCHIDE (*Phasianus colchicus*) – **N loc, introduit** – 6 fiches. Suite aux lâchers de chasse, noté à Ribennes, Barjac, La Canourgue, Aumont-Aubrac, La Villedieu et Fraissinet-de-Lozère.

RÂLE D'EAU (*Rallus aquaticus*) – **N loc ?, M trans.** – 8 fiches. A Booz : 1 le 17/03 (RD), le 12/09, le 06/10, le 21/10, le 07/11 et 2 le 07/10 (FLe). Au lac de Souveyrols, 1 le 18/04 (FLe) et 1 le 07/10 au lac du Moulinet (StC). Remarquons le passage très net en octobre. Pas de chanteurs cette année, la roselière des Salhiens ayant été couchée par la neige abondante de l'hiver, l'espèce ne s'y est pas installée.

MARQUETTE PONCTUÉE (*Porzana porzana*) – **M, rare** – 1 fiche. Classiquement, une observation provient du lac du Moulinet avec 1 oiseau le 07/10 (StC). Douzième mention lozérienne et sixième de ce site.

GALLINULE POULE D'EAU (*Gallinula chloropus*) – **N loc., M** – 43 fiches. En hiver, notée sur le Lot à Banassac le 11/01 et sur les mares du golf de La Canourgue (FLe). Retour à Booz le 24/03, une semaine après la remise en eau du barrage (FLe). Sur ce site sont notées au moins 4 nichées de 2,1, 7 et 2 pulli entre le 11/06 et le 17/08 (FLe). L'espèce est aussi au Malzieu en avril et juin (MiQ). Un oiseau est observé à Usanges le 06/08 (RD, MLC) et la présence de septembre à novembre est attestée au Moulinet (StC). Sans doute l'espèce se reproduit-elle sur ces deux sites. Une attardée est vue le 06/12 à Ganivet (JLB). Max de 26 le 02/08 à Booz (FLe).

FOULQUE MACROULE (*Fulica atra*) – **N loc., MH** – 13 fiches. Notée uniquement à Naussac : jusqu'au 02/05 (DPa) pour un max de seulement 19 le 17/01 (RD) et à partir du 21/10 pour un max non moins flamboyant de 28 le 21/11 (RD, FLe). Rappelons qu'il y en eut jusqu'à 1300 le 14/01/1994 !



Grues cendrées - Les Salces
11.03.09 - François Legendre

GRUE CENDRÉE (*Grus grus*) – **M irrég.** – 13 fiches. Beau "tir groupé" en mars suite à des vents d'ouest persistants : le 08/03, des vols sont entendus à Barjac (JLB, CMe), Quézac (HPi) ; le 09/03, 40 sont vues à Marvejols (RSi), 125 cherchent à se poser au Buisson le soir (J. Brard) et 30 décollent le matin de Sévera-le-Château (Aveyron) (V. Capitaine) et survolent l'après-midi Saint-Chély-d'Apcher (MiQ). Le 11/03, 42 passent au col de Trébatut (FLe) et enfin 30 sont vues à Marvejols le 28/03 (H. Alla). L'automne n'est pas en reste avec 2 le 27/10 à Rimeize (JLB), 27 posées au Massegros le 03/11 (RFo), 1 à Mende le 15/12 (A. Julien), 35 encore à Rimeize le 19/12 (MiQ) et enfin 51 le 23/12 à Grandrieu (M. Durand).

OUTARDE CANEPETIÈRE (*Tetrax tetrax*) – **N loc, M rare**, disparue comme nicheuse – 1 fiche. 1 le 10/09 sur le Sauveterre (ETE).

AVOCETTE ÉLÉGANTE (*Recurvirostra avosetta*) – **M, rare** – 2 fiches. 1 le 23/07 à Naussac (JBo) et 2 le 05/09 à Charpal (FLe, VLh, YM). 9ème et 10ème mentions lozériennes.

OEDICNÈME CRIARD (*Burhinus oedicnemus*) – **N loc., M** – 39 fiches. Du 13/03 au Cros-Haut, Chanac (OAm) au 11/09 à Hures (Méjean) avec un max de 6 ce jour-là (FLe). Chant du 24/04 aux Ayguières (XP) au 19/08 à Nivoliers, causse Méjean (RD). Une femelle couve aux Ayguières le 31/05 (XP), 1 couple est suivi de 2 pulli le 21/06 au Fraïsse, causse Méjean (F. Bircher, A. Tresse), seules données certaines de reproduction.

PETIT GRAVELOT (*Charadrius dubius*) – **N loc., M** – 10 fiches. 1 au Malzieu le 05/05 (MiQ), 5 paradent le 06/05 à Naussac (FLe) où 4 sont vus le 18/06 (JBo), 2 paradent à Booz le 26/05 sans suite à part 1 oiseau le 14/06 (ABr), 1 ad alarme le 01/06 et 2 le 16/06 à Charpal (RD) ; sur Usanges, 20 se rassemblent le 08/08 et 1 est vu le 15/08 (MiQ) et le 05/09 (JLB). Tout cela constitue des indices de reproduction au moins tentée sur Charpal, Booz, Naussac et probablement réussie sur Usanges.



Pluvier guignard - Méjean
24.08.10 - François Legendre

PLUVIER GUIGNARD (*Charadrius morinellus*) – **M, assez comm. Local.** – 26 fiches. Premier et seul du printemps à une date record le 11/03 à Malbouzon avec des pluviers dorés (RD) puis superbe passage postnuptial avec un effectif minimal de 253 oiseaux ! Les 4 premiers sont vus le 15/08 au Mont Gargo et les 16 derniers le 29/09 vers le carrefour des Redoundous, causse Méjean (FLe). Notons ces magnifiques groupes de 53 le 25/08 (FLe), de 32 le 13/09 au même endroit (JLB, FLe et alii) et de 32 le 22/09 au Redoundous différents de ceux du Fourcat où il y avait ce même jour 9 oiseaux (FLe). Ailleurs, 1 le 11/09 sur le Mont Aigoual (A. Liger) et 1 le 12/09 au Truc du Midi, Palhers (FLe). L'analyse des sexe et âge ratios indique qu'il y eut un renouvellement important des oiseaux et que les grands groupes notés ne sont pas les mêmes, au moins partiellement.

PLUVIER DORÉ (*Pluvialis apricaria*) – **M, rare** – 4 fiches. 11 le 11/03 à Malbouzon (RD), 2 le 14/03 à Sauveterre (OAm, ETe), 1 le 25/03 à Malbouzon (RD, OAm), 1 du 15 au 22/09 au serre de Fourcat (FLe, C. Montigny, MCh).

VANNEAU HUPPÉ (*Vanellus vanellus*) – **N loc., MH peu comm.** – 39 fiches. 2 observations hivernales, plutôt rares : 1 le 07/01 à Ispagnac (JLB) et 1 le 08/01 à Saint-Germain-du-Teil (FLe). Passage à partir du 20/02 à Lanuéjols (JPM) au 08/04 à Malbouzon (RD, JF). Max de 112 en migration active le 11/03 à Saint-Germain-du-Teil (FLe). Sur 394 individus au passage pré-nuptial, 372 (94 %) passent entre le 10 et le 16/03. Sur Malbouzon, 2 nids sont couvés le 28/04 (MiQ) et 3 pulli sont notés le 23/05 à Montbel (JLB), nouveau secteur de reproduction. Les oiseaux s'éclipsent en juin et le dernier nuptial est noté le 05/07 au lac du Born, Aubrac (FLe). Passage postnuptial du 09/10 à Usanges (JLB) au 18/11 à Saint-Andéol, Aubrac (RD) pour respectivement 17 et 22 vanneaux. Le 19/12 à Saint-Germain-du-Teil, 16 fuient la neige et le froid sévissant dans le nord de la France (FLe).

BÉCASSEAU SANDERLING (*Calidris alba*) – **M, rare** – 1 fiche. Sixième mention lozérienne : 2 le 06/05 à Naussac (FLe).

BÉCASSEAU MINUTE (*Calidris minuta*) – **M, rég.** – 1 fiche. 1 le 06/05 à Naussac (FLe).

BÉCASSEAU VARIABLE (*Calidris alpina*) – **M rég.** – 2 fiches. 1 le 04/10 à Charpal (FLe) et 1 le 09/10 à Usanges (JLB).

BÉCASSINE SOURDE (*Lymnocyptes minutus*) – **MH, peu comm.** – 9 fiches. 1 le 27/03 à Grandlac, causse de Sauveterre (SAg) puis le 08/04 : 1 aux Salhiens, 5 aux Places Basses, Nasbinals, 5 à Usanges ; 3 le 10/10 au Moulinet, 1 à Nasbinals le 17/10, 1 à Rieurtort-d'Aubrac le 26/10, 1 au Moulinet le 14/11 et 1 aux Hermaux le 21/11 (StC).



Pluviers guignards - Méjean
24.09.09 - François Legendre



Bécasseau variable - Charpal
04.10.09 - François Legendre

BÉCASSINE DES MARAIS (*Gallinago gallinago*) – **N loc ?**, M comm. H rare – 30 fiches. Notée jusqu'au 08/04 aux Places Basses, Nasbinals (StC) pour un max de 24 le 16/03 à Malbouzon (RD) et à partir du 08/08 à Usanges (MiQ) pour un max de 11 le 20/10 à Barrandon (FLe).

BÉCASSE DES BOIS (*Scolopax rusticola*) – **N loc.**, MH – 24 fiches pour 46 oiseaux. Retenons ces 3 juv non volants repérés le 07/06 aux Salces (StC/Réseau Bécasse ONCFS) et ces 7 le 02/11 à Saint-Jean-la-Fouillouse (StC).

COURLIS CENDRÉ (*Numenius arquata*) – **N loc.**, M rare – 35 fiches. Du 11/03 à Malbouzon et Marchastel (RD) au 03/08 seulement à Rieutortet, Nasbinals (MiQ). 8 couples potentiels sont détectés cette année : 3 sur Malbouzon, 1 à Prinsuéjols, 1 à Saint-Laurent-de-Muret, 3 sur secteur lac du Born. Comme souvent aucun juvénile n'est noté (grande discrétion de l'espèce lors de l'élevage des jeunes pas faciles à voir dans les hautes herbes) et les oiseaux disparaissent sitôt la reproduction terminée, courant juillet. Les parades sont notées du 13/03 à Malbouzon (RD) au 10/06 au lac du Born (FLe). Sur ce site, les 4 adultes défendent en vol laissant supposer des jeunes en-dessous. Aucune observation ailleurs.

CHEVALIER GAMBETTE (*Tringa totanus*) – M rég. – 3 fiches. 1 le 29/04 à Booz (FLe), 3 le 30/04 à Montbel (JLB) et 1 le 06/05 à Naussac (FLe), petite année...

CHEVALIER ABOYEUR (*Tringa nebularia*) – M, rég – 7 fiches. 1 le 29/04 à Booz (FLe), 25 le 30/04 sur les inondations de Montbel (JLB), 2 le 01/05 au Signal de Mailhebiau (Aubrac), 1 à Naussac le 06/05 (FLe); puis 1 le 17/08 à Prinsuéjols (MiQ), 1 à Usanges le 05/09 (JLB) et 1 le 21/11 à Naussac (RD).

CHEVALIER CULBLANC (*Tringa ochropus*) – M rég. – 19 fiches. Noté du 13/03 à Booz au 26/09 aux Salces (FLe). Max de 3 les 15 et 28/03 à Booz (FLe).

CHEVALIER SYLVAIN (*Tringa glareola*) – M rég. – 5 fiches. 3 le 13/05 à Montbel (JLB), 6 juv le 05/07 à Booz (CGo, FLe), 1 le 17/08 (RD) et 21/08 (JLB) à Barrandon et 2 le 17/08 à Booz (FLe).

CHEVALIER GUIGNETTE (*Actitis hypoleucos*) – N loc., M rég. Comm. – 104 fiches. Second hivernage de l'espèce en Lozère, à Booz plus exactement, malgré neige abondante et fortes gelées (RD, FLe). Max de 5 le 27/04 à Booz (FLe). En période de reproduction noté au Malzieu (MiQ), Naussac, Booz où 2 nichées de 2 juv sont notées le 14/06 et 27/06 et Banassac où 1 ad couve le 10/06 (FLe). Au passage postnuptial, max de 11 le 24/08 à Booz (FLe) et les 2 derniers le 04/11 sur ce site (RD, FLe). Notons cet individu amputé d'une patte du 13 au 21/09 à Booz toujours (ABr, RD, FLe).

MOUETTE MÉLANOCEPHALE (*Larus melanocephalus*) – M, rare. – 1 fiche. Cinquième mention lozérienne avec 2 ad en plumage nuptial le 06/05 à Naussac (FLe).



Chevalier guignette
05.06.10 - André Brocard



Goéland cendré - Naussac
25.01.09 - François Legendre

MOUETTE PYGMÉE (*Larus minutus*) – M, assez rare. – 2 fiches. 1 à Naussac le 08/02 (coll. ALEPE) et 2 le 06/05 au même endroit (FLe).

MOUETTE RIEUSE (*Larus ridibundus*) – A niché, MH rég. – 17 fiches. Max de 11 le 06/05 à Naussac (FLe). Notée aussi, toujours de passage à tous les mois, à Booz (FLe), Fau-de-Peyre (MiQ), Charpal et Saint-Andéol (RD), Ganivet (JLB), Mende (NBo).

GOÉLAND CENDRÉ (*Larus canus*) – M, rég – 1 fiche. 1 le 26/01 à Naussac (FLe).

GOÉLAND BRUN (*Larus fuscus*) – M, rég – 1 fiche. Unique mention cette année d'un oiseau en migration active le 29/03 à Saint-Germain-du-Teil (FLe).

GOÉLAND LEUCOPHÉE (*Larus michahellis*) – N loc., MH – 110 fiches. Noté un

peu partout avec des mouvements perceptibles en mars-avril vers le nord et en octobre-novembre vers le sud. À Naussac, présence permanente : max de 186 le 17/01 (RD) et 276 le 06/05 (FLe) dont au moins 10 c couvent et produisent au moins 3 pulli le 08/05 (JBo)... sans doute plus mais le manque de suivi ne permet pas d'en savoir plus sur la reproduction de cette espèce sur ce site. Observation originale de 3 oiseaux aux Vignes le 25/04 revus quelques heures plus tard à Booz, reconnaissables à 2 rémiges manquantes de l'un d'eux (FLe).

GOÉLAND MARIN (*Larus marinus*) – **Egaré** – 1 fiche. Seconde mention lozérienne avec 1 ad observé sur Naussac le 26/01 (FLe), 2 jours après la forte tempête d'ouest ayant balayé le sud de la France.

MOUETTE TRIDACTYLE (*Rissa tridactyla*) - **Egarée** – 6 fiches. Suite à la tempête du 24/01, total de 9 oiseaux : le 25/01, 3 ind à Pied-de-Borne (AFé), 3 dans les gorges du Tarn (FD), 1 à Sainte-Enimie et Pougadoire (JF) puis 1 est vue le 26/01 à Naussac (FLe) et enfin la dernière est trouvée morte au Monastier le 28/01 (JBr).

GUIFETTE NOIRE (*Chlidonias niger*) – **M rég.** – 9 fiches. 3 le 07/05 à Charpal (B. Lamothe), 4 le 08/05 à Naussac (JBo) puis sur Charpal : 74 le 11/05 (JLB), 40 le 12 et 1 le 24 et 25 le 01/06 (RD). Ailleurs, 1 le 12/06 à Booz (FLe), 1 le 07/08 au Moulinet (STC) et 1 juv le 24/08 à Booz (FLe).

PIGEON BISET (*Columba livia*) – **N? Très rare en milieu rupestre naturel** – 2 fiches. Quelques individus au type sauvage sont observés laissant planer le doute quant à leur origine... 6 le 11/03 au col de Trébatut (FLe) et 4 le 24/10 à Saint-Germain-du-Teil, tous en migration (FLe).

PIGEON COLOMBIN (*Columba oenas*) – **NM, peu comm.** – 35 fiches. Du 22/02 à Sainte-Hélène (JLB) au 11/10 à Saint-Germain-du-Teil (FLe). Chant du 23/02 à La Bourgarie, Méjean (IM) au 28/06 aux Vignes (XP). Max de 15 le 17/05 à Saint-Léger-de-Peyre (JLB).

PIGEON RAMIER (*Columba palumbus*) – **NM, ass. Comm.** – 145 fiches. Migration du 21/02 à Banassac (FLe) au 08/05 à Rieutort-de-Randon (JLB, RD et alii) pour un max de 122 le 22/03 à Marvejols (RD) et un total de 728 pigeons. Chant du 10/03 au Rozier (FLe) au 10/10 à Saint-Germain-du-Teil (FLe). Migration postnuptiale du 03/10 sur ce site au 08/11 à La Parade (StC) pour un max de 250 le 25/10 à Barre des Cévennes (C. Montigny, MCh) et un total de 700 individus.

TOURTERELLE TURQUE (*Streptopelia decaocto*) – **N séd.** – 84 fiches. Chant du 04/01 au 10/10 à Saint-Germain-du-Teil (FLe) et reprise le 12/12 à Grèzes (MLC). Max de 43 le 22/10 à Saint-Germain-du-Teil (FLe). Le 19/03 un oiseau couve à Mende (FLe), 2 pulli naissent le 08/04 à Grandrieu (JBo) et le 20/07 un accouplement a lieu à Chanac (XP).

TOURTERELLE DES BOIS (*Streptopelia turtur*) – **N ? loc., M peu comm.** – 13 fiches. Du 18/04 aux Cheyrouses de La Canourgue (XP) au 06/09 à Saint-Germain-du-Teil en migration (FLe). Des chanteurs du 19/04 à La Capelle (BL) au 26/06 vers La Canourgue (XP). Notée uniquement sur le nord ouest du Sauveterre (entre Chanac et La Canourgue), le causse de Mende et Saint-Bonnet-de-Chirac avec un max de 6 le 17/07 (StC). Notons cette observation originale d'un oiseau dans la bourrasque neigeuse à Marchastel le 25/04 (XP).

COUCOU-GEAI (*Clamator glandarius*) – **M, N occ, rare** – 2 fiches. Observation pour le moins surprenante d'un adulte tué sur la route le 28/06 au col de Bonnecombe, Aubrac (C. Piault). Plus classiquement, 1 juv local sans doute est noté le 15/08 vers Villeneuve, causse Méjean, houspillé par des faucons crécerelletes (FLe).

COUCOU GRIS (*Cuculus canorus*) – **NM comm.** - 128 fiches. Du 30/03 à Boissets (OAm) au 27/08 à Sauveterre (JLB). Chant du 30/03 au 29/06 vers La Canourgue (XP). Max de 13 contacts le 07/05 aux Aynières, Chanac, lors d'un STOC-EPS (XP).

PETIT-DUC SCOPS (*Otus scops*) – **NM** – 22 fiches. Du 02/04 à La Capelle (EL) et Montredon (SAg), causse de Sauveterre, au 03/09 à Saint-Etienne-du-Valdonnez, tué sur la route (PLu). Hors causses, noté à La Salle-Prunet le 07/04 (D. Dickenson), à Mende le 19/05 (OAm) et au Collet de Dèze le 21/05 (JDe). Chant du 02/04 au 29/07 à La Plone, Sainte-Enimie (XP) pour un total de 14 chanteurs cette année en Lozère.

GRAND-DUC D'EUROPE (*Bubo bubo*) – **N séd.** – 22 fiches. Noté tous les mois et chants du 05/01 à Saint-Georges-de-Lévêjac (IM, JPM) au 19/09 à Banassac (RD) même si cette espèce peu chanter toute l'année. Noté surtout

sur causses et gorges mais également à Rimeize (MiQ). Relevons cette observation d'un individu capturant un hérisson, de nuit sur la route, le 30/08 à Goudard (JM. Chauvin).

CHEVÊCHE D'ATHÉNA (*Athene noctua*) – **N séd. Peu comm.** – 41 fiches. Un peu plus notée peut-être parce qu'un peu plus recherchée. Notée sur Lachamp, Palhers, Saint-Germain-du-Teil, Marvejols, Balsièges, Ispagnac, Prinsuéjols, Aumont-Aubrac, Fau-de-Peyre, Rimeize, Les Bessons, Saint-Alban-sur-Limagnole, Fontans et Bagnols-les-Bains. Chant du 02/04 à Marvejols (RD) au 01/05 sur le Sauveterre (FLe). Un accouplement est observé le 06/06 à Aumont-Aubrac, 2 juv sont notés le 06/07 au serre de l'Aspic, cause de Sauveterre (IM, JPM) et 2 jeunes quittent le nid à Pont-Archat, Rimeize le 27/07 (MiQ).



Chevêche d'Athéna
2009 - Michel Quiot

CHOUETTE HULOTTE (*Strix aluco*) – **N séd., comm.** – 39 fiches. Max de 3 chanteurs le 25/02 à Saint-Germain-du-Teil (FLe). Une est trouvée occupant la même loge qu'en 2009 le 06/12 à Aumont (MiQ). Espèce sans doute omniprésente mais justement peu notée.

HIBOU MOYEN-DUC (*Asio otus*) – **NMH** – 10 fiches. Très peu noté cette année. Le dortoir du Massegros voit encore 7 oiseaux le 17/01 puis aucun par la suite (FLe). Chanteur le 12/03 à Saint-Jean-la-Fouillouse (GCh) et comme seule donnée de reproduction cette année, 1 ad et 1 juv le 07/07 à Rimeize (MiQ). Deux oiseaux fréquentent le dortoir du Massegros le 08/11 mais là encore sans suite (FLe).

NYCTALE DE TENGMALM (*Aegolius funereus*) – **N séd loc.** - 7 fiches. L'oiseau de La Capelle, La Canourgue, chante brièvement du 02 au 04/04 (EL), 1 chante le 17/04 au camping de Finiels (PLu), 1 en forêt du Sapet le 24/04 (G. Gauthier) et enfin 1 le 05/07 (chant tardif !) sur les hauteurs d'Esclanèdes (JLB). Aucune nouvelle de Margeride...

ENGOULEVENT D'EUROPE (*Caprimulgus europaeus*) – **NM, ass. Comm.** - 47 fiches. Du 07/05 à La Capelle (XP) au 10/09 sur le Méjean (FLe). Chant du 07/05 au 24/07 aux Ayguières, Chanac (XP). Max de 6 chanteurs à la Croix de Bor, La Villedieu, le 24/06 (StC, CGo). Rare donnée de reproduction : le 08/07 vers le col de Trébatut, Les Salces, 1 ad nourrit 2-3 jeunes dans une bruyère dont un s'en envole maladroitement (FLe).

MARTINET NOIR (*Apus apus*) – **NM, comm.** – 116 fiches. Premier noté le 10/04 à Saint-Bauzile (JLB) puis arrivée remarquée le 25/04 en moult localités. Des nourrissages au nid sont encore observés le 30/08 à Saint-Germain-du-Teil (FLe). Max de 300 seulement le 16/06 au sommet de Finiels (FLe). Le départ du gros des troupes est noté le 28/07 à Marvejols (RD, N. Dufourcq) et l'espèce est encore assez facilement notée jusqu'à fin août. Septembre n'enregistre que (ou encore) 2 données : le 17/09 au Rozier (FLe) et le dernier le 19/09 à Booz (RD).



Martin pêcheur - André Brocard

MARTINET À VENTRE BLANC (*Tachymarptis melba*) - **N loc., M** – 34 fiches. Du 26/03 à Banassac au 21/09 au Rozier avec un max de 120 en chasse ce dernier jour (FLe). L'arrivée générale se fait le 05/04 avec 28 ind à La Canourgue (XP). Reproduction probable dans les gorges du Tarn (Point Sublime, Pugnadoires...), de la Jonte (Le Truel), Balduc et Banassac. Pas noté en dehors des causses et gorges.

MARTIN-PÊCHEUR (*Alcedo atthis*) – **N, trans.** – 46 fiches. Pas noté avant le 22/03 à Mende (XP). Une seule donnée de reproduction : sur Booz, 2 ad nourrissent au nid le 12/09 (FLe). Noté aussi à Ribennes et au Buisson sur le bassin de la Colagne, Balsièges et au Monastier sur le Lot, Florac, Ispagnac et le Rozier sur les Tarn et Jonte.

GUÊPIER D'EUROPE (*Merops apiaster*) - **M peu commun, régulier** – 17 fiches. 15 fiches du 30/04 à Laval-Atger (ABI) au 29/05 à Sauveterre (JLB) pour un total minimal de 74 ind et un max de 20 le 30/04 à Laval-Atger et le 06/05 sur le plateau des Balmelles (AFé). Une rare mention estivale est obtenue le 05/07 à Esclanèdes avec 2 oiseaux (JLB), dispersion postnuptiale probable. Le passage postnuptial ne fournit qu'une donnée de «nombreux» oiseaux le 16/08 à Sainte-Croix-Vallée-Française (D. Foubert).

ROLLIER D'EUROPE (*Coracias garrulus*) – **M très rare** – 7 fiches. Au printemps : 1 le 28/04 à Fraissinet-de-Lozère (JLB). En automne sur le Méjean : 1 le 17/08 à Saubert (B. Descaves), 1 le 19/08 au Fraïsse (RD) et 1 le 26/08 à Carnac (OAm). Puis 1 les 29/08 et 01/09 (JBo) et même 3 juvéniles le 30/08 (FLe, YM) à Channac, Lachamp. Total potentiel 2009 : 7 individus.

HUPPE FASCIÉE (*Upupa epops*) – **NM, peu comm.** – 42 fiches. Du 13/03 à Lanuéjols (JC. Garlenc) et Sauveterre (OAm) au 01/08 seulement à Saint-Jean-la-Fouillouse (JBo). Le 18/04, 4 couples potentiels sont dénombrés autour de Sauveterre (OAm). Chant du 03/05 à Boissets (JLB) au 01/07 à Frépestel (SAG).

TORCOL FOURMILIER (*Jynx torquilla*) – **NM, peu comm.** – 32 fiches. Du 05/04 à La Capelle (BL) au 25/08 à Ganivet (JLB). Chant du 05/04 à La Capelle (BL) au 22/06 à Mende (JLB). Noté sur les causses, les contreforts de l'Aubrac et surtout sur la Margeride, entre 700 et 1200 m.

PIC VERT (*Picus viridis*) – **N séd.** -74 fiches. Premiers «chants» le 30/01 à Marvejols (RD) et derniers le 26/06 aux Cheyrouses de La Canourgue (XP). Aucune donnée de reproduction certaine pour cette espèce pourtant commune. Semble absent au-delà de 1200 m avec une occurrence maximale jusqu'à 1000 m.

PIC NOIR (*Dryocopus martius*) – **N séd.** -74 fiches. Chant du 14/02 à La Capelle (EL) au 13/07 à Chauvets, Servières (CGo) et dernier tambourinage le 13/08 en forêt du Sapet (RD, JPM, C. Nappée et alii).

PIC ÉPEICHE (*Dendrocopos major*) – **N séd.** - 92 fiches. Tambourinages du 27/02 au 06/06 à Chauvets, Servières (CGo) puis petite reprise à Saint-Germain-du-Teil du 03 au 19/10 (FLe). Quasi-totalité des tambourinages du 01/03 au 01/05. En reproduction : 3 juv dans une loge à Chauvets le 20/06 (CGo) et 2 juv juste sortis du nid le 29/06 vers Aumont-Aubrac (MiQ).

PIC MAR (*Dendrocopos medius*) – **N ? très rare** – 6 fiches. 1 mâle fréquente une mangeoire à Grèzes du 01/01 au 28/03 (MLC), sinon, à Saint-Germain-du-Teil : 1 le 28/01, 1 chante et tambourine les 01 et 04/03 et 1 tambourine le 26/05 à Combrets, même commune (FLe).

PIC ÉPEICHETTE (*Dendrocopos minor*) – **N séd. Peu comm.** - 15 fiches. Chant du 14/03 à Barjac (JLB) au 05/04 à Banassac (RD, FLe). Répartition très diffuse là où se trouvent de granges haies de feuillus surtout en ripisylve.

ALOUETTE CALANDRE (*Melanocorypha calandra*) – **N exc** - 1 fiche. 1 ind est vu, sans suite, pour la troisième année consécutive, le 02/05 à Chanet (C. Sabran). D'où viennent et où vont ces oiseaux ? Ont-ils niché dans le secteur ?

ALOUETTE CALANDRELLE (*Calandrella brachydactyla*) – **N loc. Rare** – 1 fiche. Seule mention cette année : 2 le 05/05 aux Cheyrouses, cause de Sauveterre (D. Geraudel, B. Camenen). Secteur type sur ce causse.

ALOUETTE LULU (*Lulula arborea*) – **NM, H rare** – 135 fiches. Du 06/02 à Naussac (JLB) au 08/11 à Saint-Germain-du-Teil puis 3 hivernantes locales probables posées sur l'A75 au col de la Fagette, La Tieule le 20/12 (FLe). Max de 14 en migration le 17/02 à Mende (JLB). Chant du 20/02 à Palhers (JLB, CMe) au 26/07 à Gatuzières (J. Barataud, A. Benavent) et reprise du 26/09 à Saint-Germain-du-Teil (FLe) au 10/10 vers Marvejols (RD). Ce même jour, 16 oiseaux migrent à Saint-Germain-du-Teil (FLe). Nourrissages du 19/04 à Marvejols (RD) au 07/06 à Aumont-Aubrac où 1 juv est tout juste sorti du nid (MiQ).

ALOUETTE DES CHAMPS (*Alauda arvensis*) - **NM, H rare** - 152 fiches. En hiver, max de 12 à Saint-Germain-du-Teil le 09/01 et à Naussac le 07/02. Premiers retour à partir du 21/02 à Saint-Germain-du-Teil et dès le lendemain 116 migrent là (FLe). La dernière bande est observée le 13/03 à Malbouzon (RD). Chant du 10/03 au Masegros (FLe) au 29/07 à Sainte-Enimie (XP). Le 10/06 au lac du Born 1 ad décolle d'un nid au pied d'un piquet de clôture : celui-ci contient 3 oeufs et un jeune juste éclos aux yeux encore fermés (FLe). Migration postnuptiale du 03/10 au 11/11 pour un max de 75 en une heure le 24/10 à Saint-Germain-du-Teil (FLe).



Pic Épeiche
08.03.09 - André Brocard

HIRONDELLE DE RIVAGE (*Riparia riparia*) – **M rare** – 20 fiches. 19 fiches pour le passage prénuptial qui s'étale du 28/03 au 12/06 à Booz (FLe). Pour Booz, total de 45 individus avec un max de 11 le 26/04 (FLe). Ailleurs : 1 le 17/04 au Malzieu (MiQ), 1 aux Salhiens le 26/04 (FLe), 1 à Montbel le 30/04 (JLB) et 3 en migration le 02/05 à la Cham des Bondons et le 13/05 sur le Mailhebiau (FLe). Seule donnée postnuptiale : 1 à Booz le 04/09 (FLe). Total annuel de 56 oiseaux.

HIRONDELLE DE ROCHERS (*Ptyonoprogne rupestris*) – **NM** – 121 fiches. Du 20/02 à Grèzes au 28/10 à Mende (JLB, CMe). Max de 58 le 02/03 au Rozier où une se tue contre une vitre le 05/03 (FLe). Les 3 dernières migratrices sont notées le 22/03 à Marvejols (RD). Elle niche désormais communément sur des constructions et semble coloniser petit à petit l'ensemble du département. Quatre couvées à l'envol sont rapportées entre le 19/06 à Sainte-Enimie (FLe) au 27/06 à Ispagnac (D. Geraudel, B. Camenen), remarquable concordance de dates. La première en migration est vue le 08/09 au col de Trébatut (FLe) et la désertion est quasi générale aux alentours du 10/10.

HIRONDELLE RUSTIQUE (*Hirundo rustica*) - **NM, comm.** - 188 fiches. Du 10/03 au Rozier au 21/10 à Booz (FLe). Le premier groupe (20 ind) est noté dès le 17/03 à Booz (RD) et la première arrivée massive est notée le 24/03 avec 61 oiseaux et même 150 le 27/03 à Booz toujours. La dernière migratrice est observée passant le Mont Lozère le 29/05 même si le gros des troupes est déjà passé début mai. Les premiers juvéniles volants sont notés le 28/06 à Alteyrac, Chirac (FLe). L'espèce est très peu notée en reproduction (3 fiches !) et en été (3 fiches en juillet seulement !). La migration postnuptiale démarre vraiment le 27/08 au col de Trébatut même si quelques oiseaux ont déjà dû migrer avant (FLe). 185 passent ce col en une heure le 08/09, 200 sont bloquées par la pluie du 17 au 19/09 à Booz, encore 178 migrent en 1 h 30 à Saint-Germain-du-Teil le 23/09 puis l'espèce devient peu fréquente et au 10/10 ne restent que quelques individus en retard.

HIRONDELLE DE FENÊTRE (*Delichon urbicum*) – **NM, comm.** – 120 fiches. Du 02/03 à Mende (MLC) au 21/10 à Booz (FLe). Il faut attendre le 19/04 pour voir le premier groupe de plus de 10 oiseaux (30) à Booz (FLe) et le 07/05 l'arrivée d'une vingtaine d'individus est remarquée à Bagnols-les-Bains (D. Bugaud). La dernière migratrice passe à Saint-Germain-du-Teil le 19/05 (FLe). Aussi peu notée en reproduction que sa cousine rustique avec seulement 4 données en juillet. Le 02/08, 150 oiseaux se regroupent à Booz (FLe) et le 14/08 une centaine file déjà au sud au lac du Moulinet (StC). Max de 600 le 16/09 à Mende (JLB), période où des rassemblements conséquents sont aussi notés à Marvejols, Saint-Germain-du-Teil ou Le Rozier. Le 04/10 un beau tourbillon de 400 oiseaux s'arrête quelques instants pour boire à Charpal avant de repartir vers le sud (EL, FLe et alii) et le dernier groupe de 20 individus est relevé le 19/10 à Florac (SAG, G. Gauthier).

PIPIT ROUSSELIN (*Anthus campestris*) – **NM, comm.** Loc. - 52 fiches. Seulement sur les grands causses. Du 19/04 aux Cheyrouses, cause de Sauveterre (JLB) au 29/09 aux Redoundous, cause Méjean (FLe). Chant du 23/04 (JLB) au 24/07 (XP) sur le Sauveterre. Max de 25 le 25/08 au serre de Fourcat, cause Méjean (FLe).

PIPIT DES ARBRES (*Anthus trivialis*) – **NM, comm.** – 82 fiches. Du 05/04 au 11/10 à Saint-Germain-du-Teil (FLe). Chant du 18/04 vers La Canourgue (XP) au 12/07 à Chauvets, Servières (CGo). Remarquons ce chant anachronique le 30/09 à La Canourgue (FLe). Max de 12 chanteurs sur un carré STOC-EPS le 07/06 à Serviès et de 24 en migration à Saint-Germain-du-Teil le 28/08 (FLe). Aucune mention de reproduction.

PIPIT FARLOUSE (*Anthus pratensis*) – **NM, H rare** – 85 fiches. Peu d'oiseaux en janvier et décembre. Chant du 13/03 à Malbouzon (RD) au 05/07 au lac de Souveyrols (FLe). Nourrissages au nid ou de jeunes du 21/05 aux Salhiens (RD) au 05/07 à Souveyrols. Ensuite, aucune observation n'est enregistrée jusqu'au 03/08 ! Le 06/08 c'est une troupe d'une quarantaine d'oiseaux qui est déjà notée à Usanges (MLC, RD). La migration débute fin septembre avec les premiers oiseaux sur Saint-Germain-du-Teil le 26/09 (FLe) et s'achève le 01/11 au col du Sapet, La Salle-Prunet (SHe). Max de 40 le 18/11 sur l'Aubrac (RD).

PIPIT À GORGE ROUSSE (*Anthus cervinus*) – **M, rare** – 1 fiche. Quinzième donnée lozérienne : 1 le 22/04 sur le Signal de Mailhebiau, Aubrac (FLe).

PIPIT SPIONCELLE (*Anthus spinoletta*) – **N loc., MH peu comm.** – 37 fiches. 1 à 3 oiseaux hivernent sur Booz jusqu'au 28/03 (FLe). Max prénuptial de 12 le 25/02 à Saint-Léger-de-Peyre, oiseaux en halte migratoire (RD). Seul nicheur possible : 1 dans le secteur classique des Rajas, Aubrac, le 01/05 (FLe). Premier postnuptial le 10/10 à Saint-Germain-du-Teil pour un max de 8 le 20/10 à Lanuéjols (FLe). L'hivernage d'un oiseau à Booz débute le 16/10 (FLe).

BERGERONNETTE PRINTANIÈRE (*Motacilla flava*) - **N loc., M peu comm.** - 55 fiches. Du 23/03 à Booz au 02/05 aux Bondons (FLe) pour le passage pré-nuptial ; seule sous-espèce notée : 2 "flavissima" (Bergeronnette flavéole) les 27 et 28/04 à Booz (FLe). En reproduction, seulement sur l'Aubrac : 1 couple à Souveyrols nourrit au nid le 05/07 (FLe) et 2 couples aux Salhiens dont un pondit 5 oeufs avec la première éclosion le 14/07 (JLB). Passage remarqué fin août avec un max de 24 le 28 à Saint-Germain-du-Teil (FLe), un dortoir de 13 le 11/09 à Usanges (JLB) et dernier oiseau le 29/09 aux Redoundous, cause Méjean (FLe).



Bergeronnette printanière
2009 - Mickel Quiot

BERGERONNETTE DES RUISSEAUX (*Motacilla cinerea*) - **N séd., trans.** - 99 fiches. Premier chant précoce le 08/01 à Florac puis du 27/02 au 15/06 à Boissanfeuilles (JLB). En reproduction : un nid contient 3 poussins le 20/04 à Florac (JLB), 1 c nourrit 1 juv volant le 06/05 à Saint-Léger-de-Peyre (JBo), idem le 24/05 à Pont-Archat, Rimeize (MiQ) ou le 24/06 avec 4 juv au Moulinet (FLe). Vue partout en toutes saisons y compris en migration le 11/10 à Saint-Germain-du-Teil (FLe).



Accenteur mouchet - S'Germain du Teil
3.10.04 - François Legendre

BERGERONNETTE GRISE (*Motacilla alba*) - **NM comm., H rare** - 135 fiches. Quelques hivernantes sur Booz, Marvejols et Naussac pour un max de 11 le 11/02 à Booz (RD) peut-être un premier signe de retour. Retours nets à partir du 21/02 à Ganivet (CGo) et le 27/02 à Montredon, cause de Sauveterre où 10 oiseaux en transit se posent (SAG). Derniers retours apparents le 25/03 à Booz avec 9 oiseaux (FLe) et auparavant max de plusieurs dizaines le 19/03 derrière un tracteur à Montrodât (RD). Premiers chants/Parades dès le 08/03 à Ganivet (CGo) et derniers le 08/05 à Rieutort-de-Randon (JLB, RD, CGo). Premiers juvéniles volants nourris le 05/06 à Booz (FLe) et les derniers le 16/07 à Bagnols-les-Bains (D. Bugaud). Max de 5 juv le 06/07 à Ganivet (CGo). Migration du 03/10 au 03/11 à Saint-Germain-du-Teil pour un max de 52 le 10/10 en 3 h (FLe) puis 2 fuient une vague de froid le 17/12 à Marvejols (RD). Décembre n'enregistre que 4 mentions à Booz, Marvejols et Florac (SHe).

JASEUR BORÉAL (*Bombicilla garrulus*) - **MH, exc.** - 1 fiche. Deuxième hiver cité pour la Lozère. Après les premières mentions de 2005, 2 oiseaux sont observés dans un sorbier le 09/01 à La Garde (M. Lamblin) dans le cadre d'une petite invasion en janvier ayant touché l'est de la France.



Accenteur alpin - Le Villard
25.01.09 - François Legendre

CINCLE PLONGEUR (*Cinclus cinclus*) - **N séd, trans.** - 95 fiches. Chant du 16/10/2008 au 03/05 à Chanac (RD). Parade active et poursuites territoriales dès le 20/01 à Booz malgré la neige sur les rives (FLe). Cependant les premiers jeunes volants sont notés le 14/05 à Banassac (FLe) et jusqu'au 15/07 à Saint-Julien-du-Tournel (D. Bugaud). Après un chanteur isolé le 02/08 à Booz (RD), les chants reprennent le 23/09 sur ce même site (FLe).

TROGLODYTE MIGNON (*Troglodytes troglodytes*) - **N séd.** - 130 fiches.

Peu chanter toute l'année : en 2009, chants du 18/01 à Booz au 12/12 à Mende (FLe). Un couple nourrit 5 juv le 20/06 à Bagnols-les-Bains, 1 autre fait de même avec 4 juv le 08/08 à Lanuéjols (D. Bugaud), seules mentions de reproduction cette année.

ACCENTEUR MOUCHET (*Prunella modularis*) - **NMH** - 104 fiches. Peu d'oiseaux en hiver et noté surtout à la mangeoire. Chant du 08/03 à Saint-Germain-du-Teil au 04/07 à La Canourgue (FLe) puis 2 chants anachroniques le 11/10 à Saint-Germain-du-Teil (FLe) et le 16/11 à Marvejols (RD). En repro: 2 juv sont nourris le 28/05 à Saint-Germain-du-Teil (FLe) et des becquées sont notées le 13/06 à Laval-du-Tarn (RD, XP et coll. Meridionalis) et le 28/06 à Mende (CGo). Max de 33 le 27/05 en 10 points d'écoute vers La Canourgue (FLe).

ACCENTEUR ALPIN (*Prunella collaris*) - **H loc.** - 21 fiches. Jusqu'au 28/02 seulement à Barjac (JLB) et retour le 06/11

à La Canourgue (FLe). Max de 9 le 01/01 à Ispagnac (JLB) et 12 le 15/12 à Meyrueis (FLe). Noté sur Tarn, Jonte, Lot, Colagne ainsi que vers Prévencières le 30/12 (JBo).

ROUGEGORGE FAMILIER (*Erithacus rubecula*) – **NMH** – 238 fiches. Chant du 25/02 à Marvejols (RD) au 18/07 à Servières (CGo) et reprise du 15/09 à Saint-Georges-de-Lévêjac (FLe) au 31/12 à Mende (Cgo). Arrivée massive détectée classiquement mi-mars, notamment “grâce” à une forte mortalité routière : ainsi entre le 16 et le 31/03, pas moins de 12 oiseaux sont notés tapés sur la route mais seulement par deux observateurs ! Combien sont en fait victimes du trafic ? Max de 15 chanteurs en 10 points d'écoute le 13/05 dans la forêt du Baronte, Les Salces (FLe). Envol d'une nichée le 18/06 à Montrodât, ayant niché dans une cagette au fond d'un garage (M. Lefèbvre). Départ et passage remarqué vers le 11 octobre.

ROSSIGNOL PHILOMÈLE (*Luscinia megarhynchos*) – **NM ass. Comm.** – 145 fiches. Du 07/04 à La Salle-Prunet (D. Dickenson) au 10/07 seulement au Recoux (FLe). Chant du 07/04 au 08/07 à Banassac (FLe) et jusqu'à 1100 m au Born le 27/04 (JBo). Seule donnée de reproduction : 2 juv quémament le 10/07 au Recoux.

GORGEBLEUE À MIROIR (*Luscinia svecica*) – **M, rare.** – 1 fiche. Sixième mention lozérienne pour la deuxième année consécutive : 1 m de la ssp *cyaneula* (miroir blanc, centre et Sud Europe) le 21/03 à Booz (FLe).

ROUGEQUEUE NOIR (*Phoenicurus ochruros*) – **NM comm., H rare** – 224 fiches. 7 mentions en janvier et 5 en février jusqu'à 945 m à Naussac le 17/01 (RD). Premier de retour (mais hivernant possible) le 05/02 à Bagnols-les-Bains (D. Bugaud) puis début des « vrais » retours le 09/03 au Masegros avec 4 oiseaux dans les champs (FLe). Max de 17 le 25/03 dans le même pré vers Banassac (FLe) puis le passage semble s'achever le 31/03. Ensuite ne seront plus vus que des oiseaux localisés. Chant du 14/03 noté simultanément à Châteauneuf-de-Randon (1250 m) (VLh), Servières (CGo) et Saint-Germain-du-Teil (FLe) - remarquable concordance de date - au 05/07 à Chauvets (CGo). Reprise du 25/08 à Saint-Germain-du-Teil au 04/11 à La Canourgue (FLe). Nourrissages du 03/05 (au nid) à Canilhac (FLe) au 07/08 à Chauvets (CGo). Max de 6 juv nourris le 21/06 à Bagnols-les-Bains (D. Bugaud) et un couple fait 2 nichées de 2 juv à Saint-Germain-du-Teil où les envols ont lieu les 25/05 et 03/07 (FLe). L'automne doux de cette année (record de douceur pour novembre) permet 21 mentions en novembre mais le petit coup de neige de début décembre déclenche le départ des oiseaux restants (6 contacts en décembre).



Rouge gorge
08.02.06 - André Brocard

ROUGEQUEUE À FRONT BLANC (*Phoenicurus phoenicurus*) – **NM ass. Comm.** – 110 fiches. Deux fois plus de fiches en 2009 qu'en 2008 confirmant peut-être le mieux-aller de l'espèce en Lozère voire un phénomène récent de (re ?)colonisation. Du 26/03 à Booz (FLe) au 02/10 à Chaudeyrac (JLB). Chant du 17/04 à Chanac (XP) où chantent 4 oiseaux au 04/07 à Saint-Germain-du-Teil (FLe). Max de 9 chanteurs sur Banassac/La Canourgue le 13/06 (FLe). En reproduction : un couple niche dans un nichoir au Bruel, Esclanèdes (ABr), 1 m nourrit un juv sorti du nid le 30/05 à Bagnols-les-Bains (D. Bugaud), 1 c nourrit sous un toit le 04/06 à Banassac (FLe) et 1 c nourrit au nid dans un frêne le 07/06 à Aumont-Aubrac (MiQ). Les oiseaux disparaissent sitôt la reproduction finie (dernier le 04/07). Premier migrateur postnuptial possible le 26/07 à Quézac (F. Desjardins) ou le 26/08 à Saint-Germain-du-Teil (FLe) (aucune observation entre ces deux dates).

TARIER DES PRÉS (*Saxicola rubetra*) – **N loc., M** – 117 fiches. Du 24/04 à Chanac (XP) et Saint-Germain-du-Teil (FLe), arrivée tardive, au 04/10 à Rieutort-de-Randon (FLe). Migration pré-nuptiale jusqu'au 09/05 sur le Sauveterre (FLe). Chant du 28/04 à Fraissinet-de-Lozère (JLB) au 05/07 à Nasbinals (FLe). Un ind imite le Bruant proyer, la Caille, le Rossignol et le Bruant jaune le 10/06 aux Salhiens, Aubrac (FLe) ! Pas de chanteurs sur les causses comme toujours. Premiers jeunes volants vus le 28/06 à Malbouzon (JLB, RD). Max de 15 le 26/08 aux Salhiens (FLe). Migration postnuptiale à partir du 17/08 sur le Méjean (FLe).

TARIER PÂTRE (*Saxicola torquatus*) – **NM, H rare** – 124 fiches. Aucune observation en janvier et premier de retour le 24/02 à La Capelle, La Canourgue (EL). Dernier le 11/10 seulement à Charpal (ABI, JBo). Chant du 12/03 au Masegros

(FLe) au 01/07 à Chaudeyrac (JLB). Le 22/05, un couple construit un nid à Fau-de-Peyre (RD), 1 m nourrit 3 juv le 08/06 au Bleynard (FLe) et le 09/06 un couple nourrit au nid à Aumont-Aubrac (MiQ).

TRAQUET MOTTEUX (*Oenanthe oenanthe*) - **NM ass. Comm.** Loc. – 152 fiches. Du 15/03 à Ribennes (StC) au 18/10 sur l'Aubrac (RD). Chant du 05/04 aux Bondons (JLB) au 22/06 sur le Méjean (F. Bircher, A. Tresse). Dernier migrateur prénuptial le 01/05 vers La Canourgue (XP). Nourrissages au nid ou de jeunes volants notés du 16/06 à Aumont-Aubrac (MiQ) au 29/07 sur le Sauveterre (F. Desjardins). Nicheur surtout sur les causses, l'Aubrac puis plus rare sur le Mont Lozère (chaos rocheux) et la Margeride (murets) qui présentent moins de sites propices. En migration postnuptiale un probablement de la ssp leucorrhœa (Groënland) le 02/10 sur le Méjean (FLe).

TRAQUET OREILLARD (*Oenanthe hispanica*) – **MN, très rare** – 2 fiches. Un couple est noté le 03/05 au Veygalier et un autre le 05/05 vers Les Cheyrouses (B. Camenen, D. Geraudel).

MONTICOLE DE ROCHE (*Monticola saxatilis*) – **N loc., M** – 14 fiches.

Peu noté cette année (2 fois moins qu'en 2008). Du 01/05 au 25/08 au Mont Gargo, cause Méjean (FLe). En migration, 1 f est vue le 08/05 au Signal de Mailhebiau, Aubrac (FLe). Chant du 21/05 à Caramondes, cause de Sauveterre (XP) au 03/06 au Villaret, cause Méjean (H. Reinhardt). Une femelle nourrit le 03/07 à Frépestel (SAG). 7 secteurs détectés cette année.

MONTICOLE BLEU (*Monticola solitarius*) – **N loc, H rare** – 3 fiches. 1 le 18/04 à Capluc, Le Rozier (SRi) et 1 les 10 et 13/09 à La Malène (FLe).

MERLE À PLASTRON (*Turdus torquatus*) – **N loc., M** – 18 fiches. Du 21/03 à Saint Sauveur-de-Peyre (RD) au 20/10 au col de Montmirat, Lanuéjols (FLe) puis 1 observation anachronique de 2 oiseaux le 16/12 à l'Hôpital, Mont Lozère par – 15°C le matin (SHe). Quelques oiseaux peuvent occasionnellement tenter un hivernage (quasi annuel dans les Alpes du sud par exemple). Max de 11 le 26/03 à Balduc, Saint-Bauzile (JLB). Chanteur le 16/05 au Signal des Laubies, Mont Lozère (JLB).

MERLE NOIR (*Turdus merula*) – **NMH comm.** – 187 fiches. Chant du 25/02 à Saint-Léger-de-Peyre (RD) au 04/07 à La Canourgue (FLe) puis un atypique chante le 07/12 à Florac (SHe). Max de 16 le 08/01 se nourrissant sur la vase de Booz, seule zone sans neige (FLe) et de 14 au col de Bonnetcombe le 25/11 (FLe). Nourrissages du 24/04 à Sainte-Enimie au 18/06 à Booz (FLe). Un premier oeuf, d'une deuxième ponte, est déposé le 26/06 à Marvejols (RD).

GRIVE LITORNE (*Turdus pilaris*) – **N loc., MH** – 56 fiches. Rien de notable en hiver ; aucune troupe ne dépasse les 70 oiseaux mais beau passage fin mars avec 500 le 25/03 à Prinsuéjols (OAm, RD) et 150 à Marchastel le 28/03 (FLe). En reproduction : 1 ad nourrit au nid le 26/04 au bois de Latreille, Aubrac (FLe), 4 juv à peine volants sont vus le 21/05 au Chayla-d'Ance (B. Joubert), 2 couples nourrissent le 23/05 vers Montbel (JLB, XP), 1 ad nourrit à Montorzier, Aubrac, le 17/06 (RD) et 2 nourrissent le 10/07 à Fau-de-Peyre (MiQ). Première troupe postnuptiale le 09/10 à Usanges avec 19 individus (JLB).

GRIVE MUSICIENNE (*Turdus philomelos*) – **NMH ass. Comm.** – 64 fiches. Du 01/03 à Saint-Germain-du-Teil (FLe) au 28/11 à La Parade (StC). Passage net fin mars pour un petit max de 15 le 26 vers Booz (FLe). Chant du 29/03 à La Capelle (EL) au 08/07 à Banassac (FLe). Aucune donnée entre le 08/07 et le 01/10, date à laquelle les 2 premières en migration sont observées à La Malène (FLe) !

GRIVE MAUVIS (*Turdus iliacus*) – **MH comm.** – 37 fiches. Deux données en janvier, 1 en février puis 13 en mars à partir du 7 où 36 oiseaux migrent à Saint-Germain-du-Teil et où un max de 76 en font autant le 11/03 (FLe). Dernière mention prénuptiale le 22/03 à Saint-Sauveur-de-Peyre (RD). Retour le 08/11 et max de 43 le 24/12 à Ribennes (JLB).

GRIVE DRAINE (*Turdus viscivorus*) – **NMH ass. Comm.** – 161 fiches. Premier chant tardif le 21/02 au Malzieu (MiQ) et



Traquet motteux
22.09.10 - André Brocard

dernier le 04/07 à La Canourgue (FLe). Max de 40 le 24/02 vers Marvejols et dernier groupe (20) le 29/03 aux Salces (RD). Nourrissage noté à partir du 08/05 à Trélans (FLe) et 1 f couve 4 oeufs le 06/07 à Ispagnac (D. Géraudel). Première troupe postnuptiale (46) le 26/08 à Chauvets et migration de 117 le 31/10 sur ce site (CGo).

CISTICOLE DES JONCS (*Cisticola juncidis*) – **M, très rare** – 1 fiche. Troisième mention lozérienne d'un individu posé puis s'envolant le 15/09 au Point Sublime, Saint-Georges-de-Lévéjac (FLe). La période d'apparition de l'espèce commence à se dessiner : de mi-août à mi-septembre pour l'instant.

LOCUSTELLE TACHETÉE (*Locustella naevia*) – **N rare., M** – 6 fiches. 2 le 27/04 au Born (JLB), 1 le 29/04 vers La Canourgue (FLe), 1 le 03/05 à Saint-Etienne-du-Valdonnez (JLB), 1 le 06/05 à Naussac (FLe), 1 le même jour à Arzenc-de-Randon et dernière le 13/05 à Montbel (JLB). Pas de mention estivale.

PHRAGMITE DES JONCS (*Acrocephalus schoenobaenus*) – **M, rare** – 2 fiches. Cinquième et sixième mentions lozériennes : 1 à Souveyrols et 1 aux Salhiens le 26/08 (FLe). À rechercher en août-septembre.

ROUSSEROLLE EFFARVATTE (*Acrocephalus scirpaceus*) – **N ?, M peu comm.** – 5 fiches. Une les 27 et 28/04 à Booz, 1 les 08 et 23/09 à Booz (FLe) et 1 le 23/09 au Moulinet (StC).

* **HYPOLAÏS ICTÉRINE** (*Hippolais icterina*) – **L, rare** – 1 fiche. 1 très bien vue le 27/04 à Booz, suite à des vents de Sud-Est persistants (FLe). Première mention lozérienne, homologuée CHR-LR. 293ème espèce sauvage en Lozère.

HYPOLAÏS POLYGLOTTE (*Hippolais polyglotta*) – **NM, peu comm.** – 55 fiches. Du 03/05 à Canilhac au 27/08 à Booz (FLe). Chant du 03/05 au 05/07 à Booz (CGo, FLe). Max de 7 sur 10 points d'écoute le 17/05 vers La Canourgue (FLe). Chant jusqu'à 1100 m au col de Trébatut le 03/07 (JLB), espèce d'ordinaire guère au-dessus de 900 m. Seule mention de reproduction : 1 ad nourrit un juv le 17/08 à Booz (FLe).

PITCHOU (*Sylvia undata*) – **N séd. Loc. irrég.** – 6 fiches. 2 le 07/05 au Truel, Jonte (D. Géraudel), 2 le 30/05 à Laval-du-Tarn (XP), 2 le 03/10 à Nabrigas, cause Méjean (SHe), 2 le 14/11 au Pradal, Florac, 1 le 15/11 à Nabrigas (FLe) et 1 le 12/12 à Boissets, cause de Sauveterre (FLe).

FAUVETTE PASSERINETTE (*Sylvia cantillans*) – **N loc., M** – 40 fiches. Du 28/03 à Pratnau, Banassac (FLe), record de précocité battu de 10 jours, au 15/09 au Point Sublime (4 ind), Saint-Georges-de-Lévéjac (FLe), dernière date repoussée de 16 jours ! Chant du 17/04 aux Cheyrouses de La Canourgue au 27/06 vers La Malène (XP). Un couple est noté avec 3 juv le 06/07 aux Egaux, Ispagnac (D. Géraudel).

FAUVETTE MÉLANOCÉPHALE (*Sylvia melanocephala*) – **N, rare** – 1 fiche. Seconde mention sur le Méjean en 2 ans : 1 mâle chante le 03/05 à Hyezas (B. Camenen, D. Géraudel).

FAUVETTE ORPHÉE (*Sylvia hortensis*) – **Estivant N loc.** – 27 fiches. Total minimal de 24 mâles chanteurs (7 de plus qu'en 2008 !) : du 02/05 à La Bourgarie, Les Vignes, au 26/06 aux Cheyrouses de La Canourgue (XP). Max de 3 à Hyezas le 03/05 (B. Camenen, D. Géraudel). Le biotope de l'espèce en Lozère se situe en zones caussenardes très ouvertes, avec haies et bosquets discontinus de 2-3 m de haut, souvent plus ou moins piqueté d'arbres.

FAUVETTE GRISETTE (*Sylvia communis*) – **NM, comm.** – 92 fiches. Du 29/03 à Marvejols (RD) au 15/09 au Point Sublime, Saint-Georges-de-Lévéjac (FLe). Chant du 18/04 vers La Canourgue (XP) au 18/07 à Chauvets (CGo). Becquées relevées du 27/05 à La Canourgue au 01/07 seulement à Nasbinals. Max de plus de 15 chanteurs le long du lac de Naussac le 06/05 (FLe).

FAUVETTE DES JARDINS (*Sylvia borin*) – **NM, ass. Comm.** – 56 fiches (14 en 2008). Du 09/05 à Chastanier (JBo, RD) au 13/07 à Chauvets (CGo) mais un oiseau est trouvé mort le 10/09 à Florac (SAG). Chant à partir de 700 m - mais surtout au-delà de 1000 m - du 09/05 au 13/07 à Chauvets (CGo). Max de 7 chanteurs le 13/05 au lac de Souveyrols (FLe). Un couple construit son nid dans un saule au col de Bonnecombe le 31/05 (FLe).

FAUVETTE À TÊTE NOIRE (*Sylvia atricapilla*) – **NM, H rare** – 163 fiches. Rare en hiver : 2 le 07/01 à Ispagnac (JLB), 1 à Marvejols les 23 et 26/02 (RD) et 1 à Mende le 26/02 (CGo), sans doute les premières à revenir. Elle devient régulière à partir du 16/03 d'abord dans les gorges du Tarn puis dans la vallée du Lot à partir du 22/03. Plus haut,



Fauvette à tête noire
11.02.10 - André Brocard

sur la Margeride, la première est notée le 06/04 à Rieutort-de-Randon (CGo). Chant du 16/03 au Rozier (FLe) au 06/08 à Chauvets (CGo). Seule reproduction notée : 1 couple nourrit 2 juv le 18/06 à Booz (FLe). Début octobre le départ est très net et on assiste alors à quelques petits regroupements sur les ressources alimentaires disponibles, baies diverses (vigne vierge, aubépine, lierre...) et figues : 6 du 6 au 22/10 à Barre-des-Cévennes et même 2 jusqu'à 27/11 (Mch, C. Montigny). Dernière le 13/12 à Marvejols (RD).

POUILLOT DE BONELLI (*Phylloscopus bonelli*) – **NM ass. Comm.** – 69 fiches. Du 05/04 à La Canourgue (XP) au 04/09 à Ganivet (JLB), date bien tardive pour cette espèce disparaissant massivement dès la fin juillet, d'ailleurs l'avant dernière donnée date du 02/08 à Booz (FLe). Max de 16 chanteurs sur 10 points d'écoute aux Vignes le 01/06 (FLe).

POUILLOT VÉLOCE (*Phylloscopus collybita*) – **NM comm.** – 191 fiches. Du 01/03 à Booz au 17/11 à Mende (FLe). Arrivée massive le 14/03 à Booz avec plus d'une centaine d'oiseaux en migration rampante (FLe) et en même temps au Malzieu (MiQ). Seconde arrivée le 28/03 toujours sur Booz avec plus de 100 oiseaux en stationnement (FLe). Chant du 16/03 à Marvejols (RD) au 11/10 à Saint-Germain-du-Teil (FLe). Les premiers mouvements postnuptiaux débutent le 17/08 à Booz et s'amplifient doucement avec un pic de passage du 14 au 16/10. L'espèce devient rare vers le 20 octobre.

POUILLOT FITIS (*Phylloscopus trochilus*) – **N prob, M** – 29 fiches. Du 03/04 à Banassac au 21/09 à Booz (FLe). Il y a 23 oiseaux au passage pré-nuptial qui s'étend jusqu'au 06/05 sur 3 secteurs distincts (D. Géraudel, JF, FLe) pour un max de 3 ensemble le 29/04 à Booz (FLe), période du pic de passage dans notre département. Quelques chanteurs se rapportent à des nicheurs possibles voire probables : 1 le 31/05 à Canilhac, déjà là le 03/05 (FLe), 1 le 01/06 à Charpal (RD) et 1 le 17/06 à Saint-Germain-du-Teil chantant sur... un toit et concernant plutôt un erratique (FLe). Passage postnuptial à partir du 17/08 à Barrandon (RD, JPM et alii) et concernant 12 oiseaux dont 3 le 16/09 au col de Bonnecombe, Les Salces (FLe).

ROITELET HUPPÉ (*Regulus regulus*) – **N séd., M** – 30 fiches. Chant du 05/04 à Banassac (RD, FLe) au 28/06 à Chauvets, Servières (CGo). Max de 10 le 02/01 à Aumont-Aubrac (MiQ).

ROITELET TRIPLE-BANDEAU (*Regulus ignicapilla*) – **NM, H local** – 46 fiches. Rare en hiver : 1 le 10/01 à Mende (VLh), 1 le 21/02 à Sainte-Enimie (JLB) puis retours à partir du 12/03. Chant du 14/03 au 28/06 à Chauvets (CGo). Max de 7 en 10 points d'écoute le 25/04 aux Vignes où un adulte nourrit 3 juv sortis du nid dans un cèdre le 01/06 (FLe). Un juvénile quémande dans un résineux le 02/07 à Banassac (FLe). En hiver encore : 1 le 29/12 à Mende (JLB).

GOBEMOUCHE GRIS (*Muscicapa striata*) – **N loc., M** – 13 fiches. Du 26/04 (seul migrateur pré-nuptial !) au 23/09 à Booz (FLe). En reproduction : accouplement et construction de nid aux Vignes le 01/06 (FLe), 1 famille le 05/07 à La Nojarède, Chanac (JLB), 1 ad nourrit un juv le 01/08 à Chanac (XP) et 4 à Molines le 02/08 (F. Desjardins). Espèce sûrement sous-détectée à chercher dans les villages. Premier migrateur le 03/08 à Pont-Archat, Rimeize (MiQ), max de 6 le 28/08 à Booz (FLe) pour un total de 14 individus en postnuptial.

GOBEMOUCHE NOIR (*Ficedula hypoleuca*) – **N loc., M** – 52 fiches. Du 29/03 à Pont-Archat (MiQ) au 23/09 à Booz (FLe). 30 oiseaux au passage pré-nuptial qui s'étale jusqu'au 30/04 à Montbel (JLB) pour un max de 8 le 29/04 à Booz (FLe). En reproduction : 1 chanteur à Fraissinet de Lozère le 14/05 (JLB) ; nouveau secteur, 2 le 05/06 vers le plan de Fontmort (JF) et 1 le 08/06 à Altier (FLe). Passage postnuptial concernant 69 oiseaux à partir du 13/08 en forêt du Sapet (RD, JPM et alii), pour un max de 7 le 08/09 au col de Trébatut, Les Salces (FLe,) et jusqu'au 23/09 : dernier vu à Booz (FLe).



Gobemouche noir
2009 - Michel Quiot

MÉSANGE À LONGUE QUEUE (*Aegithalos caudatus*) – **N séd.** – 55 fiches. Un couple nourrit dans un trou de mur le 25/04 aux Vignes (FLe), localisation originale pour un nid, un autre nourrit dans un épicéa le 03/05 à Canilhac (FLe), un autre finit son nid le 06/05 à Pont-Archat, Rimeize d'où s'envolent les jeunes le 18/06 (MiQ), 2 jeunes juste volants sont notés le 18/05 à La Canourgue (FLe) et 2 ad nourrissent 8 juv le 24/06 à Chauvets (CGo). Max de 19 le 11/11 à Saint-Germain-du-Teil (FLe).

MÉSANGE NONNETTE (*Parus palustris*) – **N séd.** – 115 fiches. Chant du 22/02 au 05/07 et le 30/10 à Chauvets (CGo). Max de 6 le 19/04 à Chadenet, Bagnols-les-Bains (D. Bugaud). Ce même jour, un couple construit un nid à Pont-Archat (MiQ). Espèce abondamment notée aux mangeoires avec un max de 4 individus en plusieurs localités.

MÉSANGE HUPPÉE (*Parus cristatus*) – **N séd.** – 61 fiches. Chant du 20/02 à Sainte-Lucie, Le Buisson, où un max de 6 chanteurs est entendu, au 17/06 à Chauvets (CGo) puis reprise du 05/09 à Meyrueis (P. de Gottal) au 25/10 à Ganivet (CGo). Un couple occupe une loge de pic le 03/06 à Termes (M. Marichy) et 2 ad accompagnent 4 juv le 17/06 à Chauvets (CGo), seules mentions de reproduction. Pas plus de 2 à la fois aux mangeoires où elle est la Mésange la moins commune.

MÉSANGE NOIRE (*Parus ater*) – **N séd.** – 189 fiches. Chant toute l'année. Max de 18 chanteurs en 10 points d'écoute le 13/05 en forêt du Baronte, Les Salces (FLe) et max de 3 chanteurs simultanément à Fretma, cause Méjean, le 06/05 (B. Lamothe). Une nichée est nourrie le 16/06 à Balsièges (JLB).

MÉSANGE BLEUE (*Parus caeruleus*) – **N séd., MH** – 230 fiches. Chant du 30/01 à Marvejols (RD) au 05/07 à Chauvets (CGo) puis petite reprise du 18/10 à Ganivet au 16/11 à Chauvets (CGo). Onze mentions de reproduction entre le 03/05 à Banassac (FLe) et le 29/06 à Aumont-Aubrac (MiQ) pour un max de 11 pulli dans un nichoir à Marvejols le 30/05 (RD). Max de 6 aux mangeoires en plusieurs localités. Notons ces individus se nourrissant de sève d'Actinidia (kiwi) le 05/04 à Rieucros, Mende (JBe).

MÉSANGE CHARBONNIÈRE (*Parus major*) – **N séd., MH** – 263 fiches. Chant du 03/01 à Saint-Germain-du-Teil (FLe) au 14/06 à La Capelle (RD, EL, XP et alii) puis reprise du 22/09 à La Parade au 17/11 à Mende (FLe) et chanteurs sporadiques jusqu'à fin décembre. Seulement 5 indices de reproduction du 30/04 à Banassac (XP) au 02/07 à Ribennes (CGo). Max de 8 aux mangeoires.

SITTELLE TORCHEPOT (*Sitta europaea*) – **N séd.** – 107 fiches. Chant du 09/01 à Marvejols (RD) au 03/05 à La Tieule (FLe). En reproduction : 1 ad rembourre un nichoir le 14/03 à Pont-Archat (MiQ), 1 nourrit dans un frêne à Canilhac le 03/05 (FLe), 2 nourrissent le 13/05 à Saint-Chély-d'Apcher, idem le 07/06 à Aumont-Aubrac (MiQ) et enfin 3 juv quémandent le 18/06 à Booz (FLe). Pas plus de 2 aux mangeoires.

TICHODROME ÉCHELETTE (*Tichodroma muraria*) – **H loc.** – 34 fiches. 27 contacts pour 26 oiseaux jusqu'au 02/04 aux Hourtous, La Malène, puis 6 contacts pour 7 oiseaux à partir du 16/10 à Sainte-Enimie (IM, JPM). Max de 4 le 03/01 entre Cassagnas et La Bourgarie, cause Méjean (JLB) dont certains chanteurs ! Notons cette observation originale d'un individu stationnant du 03 au 18/01 à Bagnols-les-Bains et observé sur des maisons et le monument aux morts (D. Bugaud) ! Les autres secteurs rupestres sont plus habituels.

GRIMPEREAU DES BOIS (*Certhia familiaris*) – **N, localisé** – 7 fiches. Chanteur le 19/03 en forêt domaniale de Mende sur le Sauveterre aux alentours du Falisson et le 07/06 en forêt de la Loubière, Bagnols-les-Bains. Autrement, 1 le 16/09 au col de Bonnecombe, Les Salces (FLe) et 1 du 03/10 au 28/11 à Ribennes (JLB). Cette espèce semble bien présente mais toujours en petit nombre et uniquement dans les vieux boisements.

GRIMPEREAU DES JARDINS (*Certhia brachydactyla*) – **N séd ass. Comm.** – 57 fiches. Chant du 02/03 au Rozier (FLe) au 24/10 à Marvejols (RD). Partout mais aucune mention de reproduction signalée !

LORIOT D'EUROPE (*Oriolus oriolus*) – **N loc. ?, M rare** – 16 fiches. Premier le 03/05 en halte à Saint-Georges-de-Lévêjac (RD) et dernier le 05/07 seulement à Saint-Germain-du-Teil où l'espèce chante à partir du 06/05 mais sans que la reproduction ne soit avérée cette année bien que probable puisque présence d'un couple le 08/05 (FLe). Ailleurs, 1 le 07/05 à Caussignac, cause Méjean (JF) et 1 f/juv en vol le 02/07 à Banassac (FLe).

PIE-GRIÈCHE ÉCORCHEUR (*Lanius collurio*) – **Estivant N, ass. Comm.** – 142 fiches. Du 06/05 à La Capelle (XP) au

11/09 à Hures (A. Liger) puis un très tardif le 03/10 à Ribennes (JLB). Arrivées au printemps vers le 08/05 avec une deuxième vague vers le 20/05. Chants d'individus cantonnés du 10/05 au Masegros (FLe) au 13/06 à Chauvets (CGo). À noter la reproduction probable d'un couple à Saint-Préjet, Les Vignes à 400 m d'altitude et en fond de gorges avec offrandes du mâle le 01/06 (FLe). 17 observations avec jeunes nourris (1 à 3) entre le 01/07 à Chanac (XP) et le 30/07 au col de Montmirat (JBe). Encore régulièrement noté jusqu'au 25/08 puis disparition généralisée à part 5 retardataires début septembre.

PIE-GRIÈCHE GRISE (*Lanius excubitor*) – **N loc., H** – 38 fiches. Uniquement en Margeride et sur l'Aubrac. Pas notée en janvier. Le passage pré-nuptial semble se dérouler jusqu'à mi-avril. Quatre couples nicheurs possibles et sept certains trouvés cette année pour 15 jeunes à l'envol entre le 23/05 vers Montbel (JLB, XP) et le 15/07 à Saint-Jean-la-Fouillouse. Sur ce dernier site, 2 couples sont présents avec 1 et 2 juv au moins (JBo). Population départementale estimée à 20-50 couples avec une fourchette plus plausible entre 20 et 30 couples. L'espèce est en très mauvais état de conservation en France...



Pies-grièches grises juvéniles
2009 - Michel Quiot

PIE-GRIÈCHE MÉRIDIONALE (*Lanius meridionalis*) – **N loc., H** – 14 fiches. Presque 3 fois moins de données qu'en 2008 ! Semble avoir déserté les causses fortement enneigés cet hiver 2008/2009 et 2009/2010. Première le 31/03 aux Redoundous, cause Méjean (FLe). Seule mention de reproduction cette année : 1 couple a au moins 1 jeune à l'envol le 06/07 à Frépistel, Gatuzières (SAG). Cinq secteurs potentiels : 3 sur le Méjean et 2 sur le Sauveterre.

PIE-GRIÈCHE A TÊTE ROUSSE (*Lanius senator*) – **M, rare** – 1 fiche. 1 m le 12/05 à La Pigeire, Châteauneuf-de-Randon (JBo). Une espèce dont les contacts ne sont même plus annuels en Lozère et uniquement à début mai.

GEAI DES CHÊNES (*Garrulus glandarius*) – **N séd, MH** – 139 fiches. Fréquent aux mangeoires en « campagne ». Max de 10 le 18/01 à Chauvets (CGo). Imitation originales de Cassenoix moucheté, de Corbeau freux le 05/04 à Banassac (RD, FLe), d'un Chocard à bec jaune le 08/04 à Marvejols (RD) : ces imitations indiquent bien la provenance exogène de nombre de geais passant l'hiver en Lozère ou simplement transitant par notre département. Les mouvements sont d'ailleurs décelés du 20/02 - 16 vers le nord – au 21/04 - 8 plein nord bien au-dessus des reliefs - à Saint-Germain-du-Teil (FLe). Seuls indices de reproduction : une offrande à Chauvets le 06/05 et 1 juv le 21/06 à Saint-Léger-de-Peyre (CGo).

PIE BAVARDE (*Pica pica*) – **N séd., H** – 100 fiches. Max de 46 en dortoir vers Booz le 03/01 (FLe). Un autre dortoir compte 13 ind le 15/02 à Ganivet (CGo, RD). Ensuite, ceux-ci semblent désertés et les oiseaux prennent possession de leurs territoires. Les nids sont construits du 16/03 à Mende (XP) au 04/04 aux Salces (FLe). Un oiseau couve à Booz le 27/04 (FLe), seuls indices de reproduction. Une Pie est notée pour la première fois le 09/11 au Mazeldan, Barre des Cévennes (MCh, C. Montigny). Quelques rassemblements l'hiver suivant : 27 le 07/11 à Booz au dortoir, 14 le 12/12 à Montbel (FLe) et 15 le 13/12 à Ganivet (CGo).

CRAVE À BEC ROUGE (*Pyrrhocorax pyrrhocorax*) – **NH séd.** – 58 fiches. Max de 110 le 03/10 à Nabrigas, cause Méjean (SHe). Localisation originale : un vol de 12 le 20/03 à Booz (FLe), 16 le 05/04 aux Bondons (JLB) puis 2 le 02/05 dans le même secteur des Bondons (FLe) et 8 le 11/10 à Saint-Germain-du-Teil (FLe). Classiquement présent dans les gorges du Tarn et Jonte, mais aussi vers Marvejols (Palhers) et La Canourgue (Mont Canis) avec 1-2 couples pour ces derniers sites.

CHOUCAS DES TOURS (*Corvus monedula*) – **N séd., H** – 45 fiches. Max de 129 le 01/04 à Marvejols (RD), de 120 le 27/05 sur les falaises de Canilhac, dont une moitié de jeunes (FLe) pour environ 30 cavités occupées, de 120 (décidément !) le 02/09 au Mont Gargo, Vébron (FLe), de 123 à Caussignac, cause Méjean le 01/10 (FLe) et de 150 le 06/11 à Badaroux (JLB) et le 29/11 au dortoir du Mas de Gleize, La Canourgue (EL).

CORNEILLE NOIRE (*Corvus corone corone*) – **NH séd.** – 236 fiches. Max de 218 vers Langogne le 07/02 (FLe), un dortoir de 100-150 ind le 13/02 à Montredon, cause de Sauveterre (SAG) et 120 en dortoir le 29/11 à La Tieule (FLe). En reproduction : construit son nid dans un frêne le 21/03 à Saint-Germain-du-Teil où un ind couve le 28/03 (FLe) et construction aussi dans un conifère le 25/04 à Saint-Georges-de-Lévêjac (FLe).

CORNEILLE MANTELÉE (*Corvus cornix*) – **H, rare**. Quatrième donnée lozérienne potentielle le 30/01 à Langogne (F. Berthet, V. Antoine). Une description de l'oiseau permettrait d'exclure un éventuel hybride.

GRAND CORBEAU (*Corvus corax*) – **NH séd.** – 155 fiches. Max de 50 en vol vers un dortoir le 25/02 à Saint-Léger-de-Peyre (RD), de 50 le 29/11 au Mas de Gleize, La Canourgue (EL) et de 98 le 04/12 à Sainte-Lucie, Le Buisson (JLB). 25 indices de reproduction sûre pour 26 couples certains : construction de nid à partir du 20/02 à Brugers (JLB, CMe), incubation à partir du 17/03 à Balsièges (JLB) et derniers jeunes au nid le 10/07 vers Banassac (FLe). Cinq couples avec jeunes pour 14 poussins et max de 5 pulli le 02/05 à Naussac (JLB).

ÉTOURNEAU SANSONNET (*Sturnus vulgaris*) – **NMH** – 75 fiches. Quelques troupes sont notées en hiver malgré (ou grâce à) la neige abondante : 220 le 21/01 à Booz (FLe) et 150 le 20/02 au Buisson (RD). La dernière bande prénuptiale est de 35 oiseaux le 02/04 à Chauvets (CGo). Les premières bandes postnuptiales majoritairement composées de juvéniles se montrent dès la fin juin avec un max de 450 à Prinsuéjols le 03/08 (RD). Dès le 08/07 se constitue un dortoir sur Booz qui ne comprend alors qu'une centaine d'étourneaux puis 300 le 08/10, 1000 le 20/10, 2000 le 22/10, 4500 le 23/10 et plus de 10 000 entre le 04 et 07/11. Les effectifs chutent et il n'en reste «que» 5000 le 10/11, jour où le barrage est vidé causant l'abandon de ce superbe dortoir. Ailleurs, on note 300 individus au dortoir du Moulinet, Le Buisson, le 14/11 (StC) et le froid en ramène 300 le 25/12 à Pied-de-Borne (AFe).



Étourneaux sansonnets - Booz
05.11.09 - François Legendre

MOINEAU DOMESTIQUE (*Passer domesticus*) – **N séd.** – 124 fiches. Max de 27 à la mangeoire le 02/01 à Pont-Archat, Rimeize (MiQ). Chant du 04/02 à Laubert (FLe) au 14/06 seulement à La Capelle, La Canourgue (coll. Meridionalis). Exemples de migration altitudinale : retour le 20/02 à Coste Calde, Marvejols (RD) et le 18/03 au col de Bonnetcombe (FLe), sites complètement désertés en hiver. Nourrissages notés du 06/05 à Naussac (FLe) au 21/07 au moins à Alteyrac, Le Chastel-Nouvel (CGo). Une seule troupe dépasse les 15 individus : 30 le 05/03 à Rimeize (MiQ).

MOINEAU FRIQUET (*Passer montanus*) – **N loc., H** – 11 fiches. Noté à Recoules-de-Fumas du 11/01 au 08/03 avec un max de 6 ind (L. Cavallo), à Mende où se trouvent 2-3 couples et un nid le 23/06 (JLB), au château du Boy, Lanuéjols, où 1 m est noté le 09/05 (FLe) et à Salanson, Ispagnac, le 25/06 (D. Géraudel).

MOINEAU SOULCIE (*Petronia petronia*) – **N loc., trans.** – 38 fiches. Du 22/03 seulement à Drigas (O. Duriez) au 17/10 au Choizal, cause de Sauveterre (FLe). Chant du 30/03 au Choizal (FLe) au 11/06 à Sauveterre (JP. Dulphy). Belle troupe de 30 le 18/04 à Nozières, Aumont-Aubrac où l'espèce niche le 09/05 sur un pylône moyenne tension (MiQ). Ces données confirment son implantation sur la Margeride où il est, par ailleurs, trouvé dans le village de La Fage-Montivernoux le 23/05 (RD). Max de 50 le 01/10 aux Redoundous, cause Méjean (FLe), en rassemblement postnuptial.

NIVEROLLE ALPINE (*Montifringilla nivalis*) – **H rare** – 2 fiches. 2 le 14/11 au Pradal, cause Méjean (FLe) et 3 le 31/12 à l'Aigoual (T. Guillosson).



Niverolle alpine - Florac
14.11.09 - François Legendre

PINSON DES ARBRES (*Fringilla coelebs*) – **NMH, comm.** - 406 fiches. À la mangeoire, max de 21 le 01/01 à Pied-de-Borne (AFe). Retours décelés du 20/02 à Sainte-Lucie, Le Buisson (CGo) et à Marvejols (RD), au 19/04 à Marvejols (RD) pour un max de 1400/heure le 18/03 au col de Bonnetcombe, Les Salces (FLe). Chants du 20/02 à Sainte-Lucie (CGo) au 24/07 à Marvejols (RD). Max de 17 chanteurs sur 10 points d'écoute le 10/06 en forêt du Baronte, Les Salces (FLe). Quand même une donnée de reproduction avec 1 m qui nourrit au moins 2 juv le 28/06 au lac du Moulinet (FLe). Premiers mouvements postnuptiaux avec 300 oiseaux dans un champ le 09/09 vers Charpal (RD). Max de 715 le 10/10 à Saint-Germain-du-Teil en 3 heures d'observation de la migration (FLe).

PINSON DU NORD (*Fringilla montifringilla*) – **MH** - 124 fiches. À la mangeoire,

max de 9 le 18/01 (CGo) et max de 50 seulement le 20/02 à Sainte-Lucie, Le Buisson (RD). Dernier le 05/04 à Mende (JBe). Premiers le 11/10 sur la Margeride (RD) et max de 250 le 27/12 à Ribennes (JLB, JBo).

SERIN CINI (*Serinus serinus*) – **N comm., M** - 113 fiches. Du 10/03 au Rozier au 08/11 à Saint-Germain-du-Teil (FLe). Chant du 10/03 au Rozier au 05/07 à Auxillac puis reprise du 26/09 au 08/10 à Saint-Germain-du-Teil (FLe). Max de 35 le 19/04 à Booz (FLe). Pour la reproduction : 3 juv juste volants sont nourris le 25/05 à Saint-Germain-du-Teil (FLe), 1 juv est trouvé mort à La Capelle le 12/06 (EL), 1 ad accompagne 2 juv le 22/07 à Quézac (F. Desjardins) et enfin, donnée tardive, 1 ad nourrit 2 juv le 02/09 à Saint-Germain-du-Teil (FLe). Beau max de 47 en migration le 10/10 à Saint-Germain-du-Teil et belle troupe de 40 le 11/10 sur ce site (FLe).

VENTURON MONTAGNARD (*Serinus citrinella*) – **N loc., MH** - 23 fiches. Max de 27 le 18/03 au col de Bonnecombe (FLe). En période de reproduction, noté au Born, Saint-Jean-la-Fouillouse, Pelouse, Barrandon, Mas-d'Orcières et Rieutort-de-Randon, en bref de la Margeride au Mont Lozère au-dessus de 1100 m. Un indice de reproduction : 1 ad transporte des matériaux le 01/05 à La Colombèche, Le Born (C. Sabran).

VERDIER D'EUROPE (*Carduelis chloris*) - **NMH** - 120 fiches. Aux mangeoires, pas de max supérieur à 10 individus sur Pied-de-Borne (AFé) et Grèzes (MLC). Chant du 24/02 à Mende (XP) au 15/06 à La Canourgue et 1 isolé le 26/09 à Saint-Germain-du-Teil (FLe). Cinq preuves de reproductions sont obtenues du 14/05 à Banassac au 10/07 au Recoux où sont observés 5 juv nourris (FLe).

CHARDONNERET ÉLÉGANT (*Carduelis carduelis*) – **NMH** – 135 fiches. Max de 19 à la mangeoire le 24/01 à Pied-de-Borne (AFé) et de 32 le 05/02 à Mende (JLB). Chant du 29/03 à Marvejols au 28/06 à Saint-Laurent-de-Muret (RD). Quatre mentions de reproductions sûres du 04/06 à Banassac au 07/09 au Massegras (FLe).

TARIN DES AULNES (*Carduelis spinus*) – **N loc.? MH** – 186 fiches. Belle présence hivernale avec un max de 60 le 17/01 au Malzieu (MiQ) et le 15/02 à Ganivet, Ribennes (CGo). Passage sensible en mars avec un max de 125 le 02/03 à Mende (JLB) et 90 le 03/04 à Booz (FLe). Régulier jusqu'au 19/04 et dernier tardif le 27/04 à La Canourgue (FLe). Deux mentions indiquent une possible reproduction ou tout du moins un estivage, toujours rare en Lozère : 1 le 09/08 à Saint-Jean-la-Fouillouse (JBo) et 1 le 09/09 à Charpal (RD). Premier migrateur le 03/10 à Saint-Germain-du-Teil (FLe) puis présence en hiver de belles troupes dont un max de 180 le 27/11 à Ribennes (JLB) et de 160 le 26/12 à La Villedieu (JLB, JBo).

LINOTTE MÉLODIEUSE (*Carduelis cannabina*) – **NM comm., H rare** - 70 fiches. Première le 22/02 à Saint-Germain-du-Teil (FLe) et dernière le 06/12 à Saint-Amans (JLB). Chant du 04/05 à Saint-Pierre-des-Tripiers (B. Lamothe) au 20/06 à Sauveterre (XP). Reproduction du 08/06 au Bleyard au 02/07 aux Salces (FLe). Max de 84 le 01/10 aux Redoundous, cause Méjean (FLe) et migration postnuptiale notée du 10/10 à Saint-Germain-du-Teil (FLe) au 14/11 à Naussac (RD).

BEC-CROISÉ DES SAPINS (*Loxia curvirostra*) – **NMH** - 110 fiches. Trois fois plus noté qu'en 2008 ! En période pré-nuptiale, max de 27 le 10/01 à Saint-Etienne-du-Valdonnez (JLB). En reproduction : chant du 01/01 à Ispagnac (JLB) au 16/06 à Mas-d'Orcières (FLe) ; des juv sont nourris par des ad le 15/05 à Chaumette, Ispagnac (SAG) et 1 juv est nourri par 1 mâle le 20/09 à Ribennes (JLB) et 1 couple nourrit 2 juv le 04/10 à Charpal (FLe). Max postnuptial de 110 le 26/12 à La Villedieu (JLB, JBo).

BOUVREUIL PIVOINE (*Pyrrhula pyrrhula*) – **N séd., H** - 39 fiches. Rare observation sur une mangeoire le 09/01 à Mende (VLh). Chant du 23/05 au 06/08 à Chauvets, Servières (CGo). Max de 4 le 24/10 à Saint-Germain-du-Teil (FLe), sinon observé à l'unité ou plus rarement par paire. Peu noté (de moins en moins ?).



Bec-croisé des sapins
2009 - Michel Quiot

GROSBEC CASSE-NOYAUX (*Coccothraustes coccothraustes*) – **N?, MH** - 109 fiches. Aux mangeoires, pas plus de 2 simultanément. Max hivernal de 8 le 10/01 vers Le Recoux (RD, FLe et alii) et de 10 au passage le 29/03 à Grèzes (RD). Dernier le 08/04 à La Nojarède, Chanac (JLB) mais encore 2 oiseaux le 27/05 sur la Boulaine, Mende (JLB), des nicheurs potentiels ? Ensuite, premiers le 11/10 sur la Margeride, 12 en migration au col de la Peyre Plantade (RD) et max de 30 le 14/10 au col de Bonnecombe, Les Salces (FLe) et surtout de 76 quittant un dortoir le 06/12 à Chauvets, Servières (RD, CGo, FLe et alii).

BRUANT JAUNE (*Emberiza citrinella*) – **NMH, comm.** - 157 fiches. Chants du 25/02 à Chauvets (CGo) au 29/07 à La Plone, cause de Sauveterre (XP). En reproduction : 1 m construit un nid dans un buis le 31/05 vers La Canourgue, 1 f nourrit un juv le 08/06 au Bleyard (FLe) et 1 ad nourrit des juv le 16/06 à Aumont-Aubrac (MiQ). Max d'une centaine ensemble sur les éteules le 15/12 à Lachamp (RD).

BRUANT ZIZI (*Emberiza cirius*) – **NM, H rare** – 130 fiches. Chants du 27/02 à Barjac (JLB) au 29/07 sur le Sauveterre (XP) puis reprise du 02/09 à Saint-Germain-du-Teil au 17/11 à Booz (FLe) puis un tardif ou précoce les 25 et 26/12 à Marvejols (RD). Des becquées sont notées dans la seconde quinzaine de juin et un nid avec 4 oeufs est trouvé le 09/07 à la Chaumette, cause de Sauveterre (F. Desjardins). Max d'une vingtaine ensemble le 29/03 à Chausserans (RD).

BRUANT FOU (*Emberiza cia*) – **N séd., err** - 56 fiches. Chant du 28/02 à Barjac au 05/07 à Gourgons (JLB). Côté reproduction : 1 ind construit le 07/05 sur le Méjean (JF) et des becquées sont notées du 05/06 à Cabrunas au 02/07 aux Salces (FLe). Max de 10 le 04/12 à Booz (FLe).

BRUANT ORTOLAN (*Emberiza hortulana*) – **N loc., M** – 9 fiches. Quasiment pas noté ! Du 19/04 à Marvejols (RD), en halte migratoire, au 29/07 seulement sur le Sauveterre (F. Desjardins). Chant du 01/05 à Nivolières, cause Méjean (FLe) au 26/07 à La Condamine sur le même Méjean (J. Barataud, A. Benavent). Max de 3 chanteurs le 01/06 vers Saint-Côme, Méjean (FLe).



Bruant ortolan - Méjean
14.05.09 - François Legendre

BRUANT DES ROSEAUX (*Emberiza schoeniclus*) – **N prob. loc., M** - 61 fiches. Passage pré-nuptial du 13/02 à Barjac (JLB) au 05/04 à Marvejols (RD). Pas d'hivernage continu cette année à Booz mais présence sur ce site du 18/02 au 27/03 avec un max de 24 le 19/03 (FLe). Chant du 18/03 (FLe) au 14/07 (JLB) aux Salhiens où la reproduction est certaine avec becquées observées le 01/07 (FLe). Toujours sur l'Aubrac, nicheur aussi à Souveyrols où un couple nourrit 2 juv dans la roselière le 05/07 (FLe) et à Usanges où la présence estivale est avérée (JLB, MLC, RD) et la reproduction probable. Population nicheuse lozérienne entre 3 et 10 couples. Passage post-nuptial du 16/09 au col de Trébatut au 25/11 au col de Bonnacombe, Les Salces (FLe) avec pas plus de 5 oiseaux simultanément.

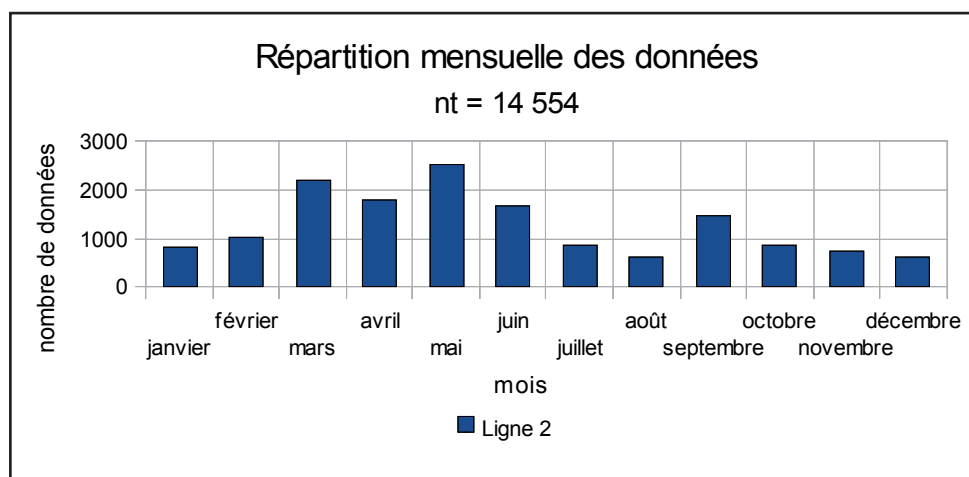
BRUANT PROYER (*Emberiza calandra*) – **N loc., M** - 36 fiches. Du 01/05 sur le Méjean au 14/09 au Massegros où un max de 14 ind est noté (FLe). Chant du 01/05 au 02/07 à Saint-Germain-du-Teil (FLe). Minimum de 29 chanteurs : semble présent en-dessous de 1100 m dès qu'il y a des zones de cultures sur des plateaux. Le 10/07, 2 juv quémangent au Massegros (FLe), seule mention de reproduction certaine.



Grand cormoran - 2009 - Michel Quiot

Remarques aux observateurs...

La répartition mensuelle des données est conforme à ce que l'on observe habituellement : mars-avril-mai représentent 45 % des données avec un léger maximum pour mai (2524 données). Puis il y a une baisse progressive jusqu'en août (640 données), léger regain en septembre (1482) et minimum en décembre (628 données). Pourtant toutes les périodes sont propices aux observations même s'il est incontestable que le printemps est le plus riche. Janvier et février permettent de noter des hivernants réguliers (anatisés, accenteur alpin, tichodrome, grives) ou irréguliers (rougequeue, grive musicienne...). Janvier amorce les chants d'oiseaux et février la migration de retour. Mars voit le retour de nombres d'espèces avec parfois de grosses journées quand le temps s'y prête (plafond bas, retour de la neige...). Avril marque le grand retour des insectivores et la montée en puissance des chanteurs, mouvements confirmés en mai avec les derniers migrateurs. Ce mois donne aussi de nombreux indices de reproduction certaine d'espèces souvent communes que l'on a devant chez soi. Juin et juillet confirment les reproductions et signent, avec les derniers chanteurs, les premiers départs. Août, c'est le retour de la migration postnuptiale où nombre d'espèces s'éclipsent discrètement. La fin de ce mois est souvent une apothéose migratrice permettant de voir de très nombreuses espèces. Septembre c'est le mois des dernières mentions de l'année pour de nombreuses espèces ainsi que les premiers retours d'hivernants. Octobre est le mois incontesté de la migration des passereaux fournissant des journées mémorables par vent de sud. Novembre voit les hivernants s'installer et le passage des anatisés. Décembre est souvent calme mais permet à l'observateur attentif de noter quelques mouvements en fonction des aléas météorologiques.



D'un point de vue des espèces, 2009 a vu, comme à l'accoutumée, une sous-représentation des canards et limicoles car Naussac n'a toujours pas d'observateurs réguliers. Les nocturnes sont toujours autant délaissés tout comme les petits passereaux même si l'on note un léger mieux dans l'attention aux chants mais uniquement chez les oiseaux communs. Les données de reproduction sont toujours rares alors que certains comportements de nourrissage sont faciles à noter. L'espèce la plus notée est le Milan royal (549 fiches !) suivie par le Pinson des arbres (406 fiches) lui-même talonné par le Milan noir (398). D'autres, tout aussi communes ne le sont que très peu. Il est nécessaire et important, en plus des suivis STOC-EPS, d'accumuler des données sur TOUTES les espèces en les quantifiant autant que possible. On ne sait pas ce que seront nos espèces soit-disant communes dans 10 ans, alors engrangeons sans nous poser de questions. Le quotidien nous intéresse !

Les données en provenance des Cévennes méditerranéennes, Mont Lozère, Bougès, Aigoual, de la Margeride et de la vallée de la Truyère restent toujours très maigres voire inexistantes pour certains secteurs. N'hésitez donc pas à prospecter dans ces secteurs et à tout noter, il y a de quoi faire.

Malgré tout, la connaissance avance, bien que très parcellaire, et le seul suivi régulier est celui du programme STOC-EPS, merci à Michel QUIOT de l'assurer pour le département de la Lozère.

Un mot encore sur les données d'**espèces rares ou facilement confondables** : nous souhaiterions éviter notre rôle de "censeurs" mais certaines observations sont encore douteuses (un bon point : il y en a de moins en moins), de manière avérée parfois, même si elles sont toujours communiquées de bonne foi. Aussi nous avons pris la liberté de ne pas les citer, simplement par rigueur. Il convient avant de transmettre une donnée de se renseigner sur la phénologie d'une espèce (un Guêpier en février est plus qu'improbable), ses critères (une Bondrée se confond facilement avec une Buse) et d'accepter de se tromper et/ou ne de pas mettre un nom sur une espèce, voire de changer d'avis à la lumière des doutes qui peuvent légitimement se faire jour ! L'honnêteté intellectuelle et la rigueur doivent conduire les transmissions d'informations. Nul n'est infallible et nous sommes bien placés pour le savoir ! Il faut se méfier de l'auto-suggestion qui fait parfois « voir des critères » non observés après consultation d'un ouvrage ! Par expérience nous pouvons dire que **tout se confond** et que les plus grosses erreurs sont sur des espèces a priori inconfondables. Cependant n'hésitez pas à communiquer vos doutes, vos questions, nous tâcherons d'y répondre du mieux que nous pourrons, en toute simplicité et sympathie.

Enfin, certaines observations d'espèces très rares au niveau national (Busard pâle, Élanion blanc...) ou régional (Oie rieuse...) sont soumises à **homologation**. Ces comités **ne sont pas des comités de censure** mais de validation par des gens de terrain connaissant bien les pièges de l'identification. Une donnée rejetée l'est toujours pour de bonnes raisons. Il n'y a pas de raison de se vexer de voir une donnée refusée mais, au contraire, c'est une bonne occasion de progresser. L'homologation fait partie du fonctionnement de l'ornithologie moderne et n'est pas un repaire de « cocheurs » comme on l'entend dire à tort mais de gens soucieux d'une ornithologie rigoureuse. Si tous les pays la pratiquent, c'est qu'il y a de bonnes raisons de le faire. Pour avoir les listes d'espèces homologables et une fiche (**qui ne prend que quelques minutes à rédiger**).

Comité d'Homologation National (CHN): <http://www.lpo.fr/homologation/chn.shtml>

Comité d'Homologation Régional Languedoc Roussillon (CHR-LR): <http://chr.lr.free.fr/>

MERCI ENCORE UNE FOIS À TOUS CEUX ET TOUTES CELLES QUI SE DONNENT LA PEINE DE TRANSMETTRE LEURS OBSERVATIONS EN ESPÉRANT AVOIR PU RETRANSCRIRE LE PLUS COMPLÈTEMENT POSSIBLE DANS LA PRÉSENTE SYNTHÈSE LE FRUIT DE LEURS EFFORTS.

Texte achevé le 19 juillet 2010, relecture le 8 septembre 2010

Saisie, gestion des données, rédaction et relecture : Rémi DESTRE et François LEGENDRE

Mise en page : ALEPE - Séverine MERLY

BIBLIOGRAPHIE

- ↓ ALEPE, Sané F : « Le Milan royal *Milvus milvus* en Lozère, résultats 2009 ». ALEPE 2009.
- ↓ LPO : « Bilan de la saison de reproduction et état des populations pour les trois espèces de vautours de la région des grands causses. Vautour fauve, Vautour moine et Percnoptère. Année 2009 »
- ↓ Parc national des Cévennes, Malfosse I et JP : « Suivi des rapaces forestiers en Lozère et dans le Parc national des Cévennes: le Circaète Jean-Le-Blanc. Résultats pour 2009 ».

Quelques images des paysages de 2009



Mont Gargo - Causse Méjean - 20.01.09 - François Legendre



Lac de Charpal - 04.10.09 - François Legendre



Mailhebiau - Aubrac - 01.05.09 - François Legendre



Mont Lozère - Janvier 2009 - Vincent Lhermet



Mont Lozère (Roc de Servières) - 30.05.09 - François Legendre



Lac de Naussac - 25.01.09 - François Legendre

Liste à cocher

Plongeon catmarin	Harle bièvre	Echasse blanche**	Pigeon colombin*	Cincle plongeur**	Mésange huppée**
Plongeon arctique	Bondrée apivore**	Avocette élégante	Pigeon ramier**	Troglodyte mignon**	Mésange noire**
Plongeon imbrin	Elanion blanc	Oedicnème criard**	Tourterelle turque**	Accenteur mouchet**	Mésange bleue**
Grèbe castagneux**	Milan noir**	Petit gravelot**	Tourterelle des bois*	Accenteur alpin	Mésange charbonnière**
Grèbe huppé**	Milan royal**	Grand gravelot	Coucou geai*	Rougegorge familier**	Sittelle torchepot**
Grèbe jougris	Pygargue à queue blanche	Gravelot à collier int.	Coucou gris**	Rossignol philomèle**	Tichodrome échelette
Grèbe esclavon	Percnoptère d'Egypte**	Pluvier guignard	Effraie des clochers**	Gorgebleue à miroir	Grimpereau des bois**
Grèbe à cou noir	Vautour fauve**	Pluvier doré	Petit duc scops**	Rougequeue noir**	Grimpereau des jardins**
Océanite tempête	Vautour moine**	Pluvier argenté	Grand-duc d'Europe**	Rougequeue à front blanc**	Loriot d'Europe**
Grand cormoran	Circaète Jean le Blanc**	Vanneau huppé**	Chevêche d'Athéna**	Tarier des prés**	Pie-grièche écorcheur**
Butor étoilé	Busard des roseaux	Bécasseau maubèche	Chouette hulotte**	Tarier pâtre**	Pie-grièche à poitrine rose
Blongios nain	Busard Saint-Martin**	Bécasseau sanderling	Hibou moyen-duc**	Traquet motteux**	Pie-grièche grise**
Bihoreau gris**	Busard pâle	Bécasseau minute	Hibou des marais	Traquet oreillard**	Pie-grièche méridionale**
Crabier chevelu	Busard cendré**	Bécasseau de Temminck	Nyctale de Tengmalm*	Traquet rieur	Pie-grièche à tête rousse*
Héron garde-bœufs	Autour des palombes**	Bécasseau cocorli	Engoulevant d'Europe**	Monticole de roche**	Geai des chênes**
Aigrette garzette	Epervier d'Europe**	Bécasseau variable	Martinet noir**	Monticole bleu**	Pie bavarde**
Grande aigrette	Buse variable**	Combattant varié	Martinet à ventre blanc**	Merle à plastron**	Cassenoix moucheté
Héron cendré**	Buse pattue	Bécassine sourde	Martin pêcheur d'Europe*	Merle noir**	Crave à bec rouge**
Héron pourpré	Aigle criard	Bécassine des marais	Guépier d'Europe	Grive litorne**	Choucas des tours**
Cigogne noire*	Aigle Impérial	Bécassine double	Rollier d'Europe	Grive musicienne**	Corbeau freux
Cigogne blanche	Aigle royal**	Bécasse des bois**	Huppe fasciée**	Grive mauvis	Corneille noire**
Spatule blanche	Aigle botté**	Barge à queue noire	Torcol fourmilier**	Grive draine**	Corneille mantelée
Flamant rose	Aigle de Bonelli	Barge rousse	Pic cendré	Bouscarle de Cetti*	Grand corbeau**
Cygne tuberculé	Balbusard pêcheur	Courlis corlieu	Pic vert**	Cisticole des joncs	Etourneau sansonnet**
Cygne de Bewick	Faucon kobez	Courlis cendré**	Pic noir **	Locustelle tachetée*	Etourneau roselin
Cygne chanteur	Faucon crécerellette	Chevalier arlequin	Pic épeiche**	Phragmite des joncs	Moineau domestique**
Oie cendrée	Faucon crécerelle**	Chevalier gambette	Pic mar**	Rousserolle effarvate	Moineau friquet**
Bernache nonnette	Faucon émerillon	Chevalier aboyeur	Pic épeichette*	Hypolais ictérine	Moineau soulcie**
Bernache cravant	Faucon hobereau**	Chevalier culblanc	Alouette calandre**	Hypolais polyglotte**	Niverolle alpine
Tadorne de Belon	Faucon lanier	Chevalier sylvain	Alouette calandrelle**	Fauvette pitchou**	Pinson des arbres**
Canard siffleur	Faucon d'Eléonore	Chevalier guignette**	Cochevis huppé	Fauvette à lunettes**	Pinson du Nord
Canard chipeau	Faucon sacre	Tourneperre à collier	Alouette lulu**	Fauvette passerinette**	Serin cini**
Sarcelle d'hiver**	Faucon pèlerin**	Labbe pomarin	Alouette des champs**	Fauvette mélanocéphale*	Venturon montagnard*
Canard colvert**	Gélinotte des bois	Mouette mélanocéphale	Alouette haussecol	Fauvette orphée**	Verdier d'Europe**
Canard pilet	Tétras-lyre	Mouette pygmée	Hirondelle de rivage	Fauvette babillarde	Chardonneret élégant**
Sarcelle d'été**	Grand Tétras**	Mouette rieuse**	Hirondelle de rocher**	Fauvette grisette**	Tarin des aulnes*
Canard souchet	Perdrix rouge**	Goéland d'Audoin	Hirondelle rustique**	Fauvette des jardins**	Linotte mélodieuse**
Nette rousse	Perdrix grise**	Goéland cendré	Hirondelle rousseline	Fauvette à tête noire**	Sizerin flammé
Fuligule milouin	Caille des blés**	Goéland brun	Hirondelle de fenêtre**	Pouillot de Bonelli**	Bec-croisé des sapins**
Fuligule nyroca	Faisan de colchide	Goéland argenté	Pipit rousseline**	Pouillot siffleur**	Bouvreuil pivoine**
Fuligule morillon	Râle d'eau**	Goéland leucophaée**	Pipit des arbres**	Pouillot véloce**	Grosbec casse-noyaux*
Fuligule milouinan	Marouette ponctuée	Goéland marin	Pipit farlouse**	Pouillot fitis*	Bruant des neiges
Eider à duvet	Râle des genêts	Mouette tridactyle	Pipit à gorge rousse	Roitelet huppé**	Bruant jaune**
Macreuse noire	Gallinule Poule d'eau**	Sterne caugek	Pipit spioncelle*	Roitelet triple bandeau**	Bruant zizi**
Macreuse brune	Foulque macroule**	Sterne pierregarin	Bergeronnette printanière**	Gobemouche gris**	Bruant fou**
Harelda boréale	Grue cendrée	Sterne naine	Bergeronnette des ruisseaux**	Gobemouche noir**	Bruant ortolan**
Garrot à œil d'or	Outarde canepetière**	Guifette moustac	Bergeronnette grise**	Mésange longue queue**	Bruant des roseaux**
Harle piette	Outarde barbue	Guifette noire	Bergeronnette de Yarell	Mésange nonnette**	Bruant mélanocéphale
Harle huppé	Huitrier-pie	Pigeon biset	Jaseur boréal	Mésange boréale	Bruant proyer**

Inventaire des oiseaux de Lozère au 31/12/2009

Plongeon catmarin	6 de nov à janv, 1 le 03/04/88 à Naussac, 1 le 02/05/2007 à Pied-de-Borne. Max : 2 le 20/12/87 à Naussac.	
Plongeon arctique	Du 09/11 au 04/05.	Max : 7 le 03/05/86 à Naussac.
Plongeon imbrin	1 le 23/02/85 à Naussac.	
Grèbe castagneux**	Chant du 04/03 au 18/07.	Max : 38 le 13/10/07 à Ganivet
Grèbe huppé**	Nidif Naussac depuis 1982 et Charpal 1992-2008. Parades du 13/02 au 16/04.	Max : 99 le 17/01/08 à Naussac. Max : 13 Cples à Naussac en 1983.
Grèbe jougris	Naussac : 1 le 17/10/93 à Naussac et antérieurement 4 le 02/11/84 au Moulinet.	
Grèbe esclavon	Naussac : 1 les 27/01/97 et du 12 au 16/11/99 .	
Grèbe à cou noir	Nidif à Naussac en 1982 et Charpal en 1983.	Max : 16 le 22/08/82 à Naussac. Aucune obs en février.
Océanite tempête	2 après la tempête du 26/12/99 (Mt Lozère), 5 après la tempête du 24/01/09 (Mt Lozère, Aubrac, Margeride).	
Grand cormoran	Migration et hivernage du 29/08 au 15/04, rare en été.	Max : de 304 le 13/11/05 sur toute la Lozère.
Butor étoilé	Aubrac : 1 le 16/05/90 à Usanges et 1 le 15/11/00 au lac du Born.	
Blongios nain	Mende : 1 fem épuisée dans un platane le 31/03/82. Le Malzieu : 1 m le 17/05/08.	
Bihoreau gris**	Du 02/04 au 10/11. Repro en 2008 à Booz (1 juv).	Max 5 le 10/09/93 à Naussac.
Crabier chevelu	1 ad le 28/05/85 à Naussac, 1 du 05 au 08/05/02 à Lespéron, 1 le 04/06/02 aux Vignes.	
Héron garde-bœufs	Max 30 du 12 au 17/05/85 à Sauveterre. 11 mentions du 02/03 au 17/05 et du 04/09 au 19/10.	
Aigrette garzette	Du 12/03 au 03/06 et du 03/08 au 26/12.	Max 16 le 31/05/08 à Montbel. 32 en 2008.
Grande aigrette	Du 10/08 au 06/06.	Max : 15 le 01/04/04 à Naussac. 47 ind en 2008.
Héron cendré**	Nicheur à Ispagnac, Florac, Naussac, Banassac. Max : 38 à Naussac le 13/09/02 et Max de 28 nids en 2004.	
Héron pourpré	Du 06/04 au 24/05 et du 30/07 au 07/10	Max : 3 le 30/04/99 au Malzieu.
Cigogne noire*	Du 04/02 au 25/10. Nidif possible en 2004.	Max : 16 le 06/08/98 au Pompidou, 57 en 2008.
Cigogne blanche	Du 27/01 au 30/05 et du 13/07 au 01/12. Max : 50 le 17/08/99 à Corréjac. 5 électrocutées.	
Spatule blanche	Naussac : 1 le 11/10/92.	
Flamant rose	1 dans l'été 1980 à Naussac, 1 en vol au Point Sublime le 01/06/98 et 6 à Naussac le 25/05/03.	
Cygne tuberculé	Max : 3 le 16/05/87 à Villefort.	
Cygne de Bewick	Naussac : 5 le 19/11/89.	
Cygne chanteur	Naussac : 2 le 14/11/84.	
Oie cendrée	Du 23/09 au 22/12 et du 16/02 au 16/05. 1 ssp <i>rubirostris</i> le 11/10/92 à Naussac. Max : 60 le 23/10/92 à Mende.	
Bernache nonnette	Naussac : 1 du 05/11 au 03/12/00, sauvage probable.	
Bernache cravant	Naussac : 1 du 16 au 24/05/85, 1 du 26/04 au 06/05/02 (ssp <i>bernicla</i>) et 1 le 04/05/03.	
Tadorne de Belon	Du 24/07 au 08/05	Max : 72 le 12/10/03 à Naussac.
Canard siffleur	Du 19/09 au 24/05.	Max : 119 le 10/12/02 à Naussac.
Canard chipeau	Du 15/06 au 24/04.	Max : 137 le 14/11/99 à Naussac.
Sarcelle d'hiver**	Nidif en 1983 à Naussac et 1983, 1984, 1985, 1993 à Charpal.	Max : 130 le 18/10/2005 à Naussac.
Canard colvert**	Accouplement à partir du 17/03. Max de 11 pulli.	Max : 278 le 13/09/02 à Naussac.
Canard pilet	Du 18/09 au 10/04.	Max : 53 le 20/03/88 à Naussac.
Sarcelle d'été**	Du 08/03 au 28/10, Nidif à Barrandon en 1986.	Max : 23 en 03/91 à Naussac.
Canard souchet	Du 13/06 au 19/04.	Max : 68 le 09/02/92 à Naussac.
Nette rousse	Du 19/09 au 27/05.	Max : 8 le 16/02/93 à Naussac.
Fuligule milouin	Toute l'année, régulier du 28/08 au 28/03.	Max : 193 le 15/12/92 à Naussac.

Inventaire des oiseaux de Lozère au 31/12/2009

Fuligule nyroca	Naussac : 1 le 11/09/83 et 1 le 03/11/03.	
Fuligule morillon	Surtout du 12/10 au 31/03, rare hors ces dates.	Max : 26 le 20/03/88 à Naussac.
Fuligule milouinan	Naussac : 6 le 01/01/85 puis 1 du 08/12/91 au 05/01/92, du 16/02 au 06/03/94, le 16/01/96 et 2 le 23/12/01.	
Eider à duvet	Du 01/09 au 14/04 (7 données).	Max : 3 le 01/09/88 à Barrandon.
Macreuse noire	Naussac : 1 le 28/11/96 et 1 le 14/11/99 et 3 à Charpal le 05/11/2007.	
Macreuse brune	Naussac : 1 le 22/10/83, 3 le 12/12/84, 1 le 28/02/93, 1 du 16/12/00 au 23/12/01. Charpal : 3 le 11/11 puis 9 le 15/11, 2 le 18/11 et 1 le 08/12/01.	
Harelde boréale	1 immature le 21/10/09 à Booz.	
Garrot à œil d'or	Naussac : du 03/12 au 26/03 et 02/05/09 . 3 hivernages : 2001-2002 ; 2002-2003 et 2003-2004. Max de 2 ens.	
Harle piette	Naussac : 1 fem du 04/01 au 23/02/85.	
Harle huppé	Du 14/11 au 27/04.	Max : 5 le 15/11/96 à Naussac.
Harle bièvre	Du 09/12 au 22/04.	Max : 2 plusieurs fois à Naussac.
Bondrée apivore**	Du 16/04 au 05/10. Parades jusqu'au 31/07. Mig 16/04 au 06/06, 02/08 au 05/10.	Max : 300 le 15/05/2009 à Barre des C.; 281 le 26/08/09 aux Salces. 2009 : pré., 686 post. = 1242 mig. 2009.
Elanion blanc	Nicheur proche Lozère en 1998, 1 à Lespéron le 03/10/99, 1 le 14/07/01 à Chanet, 1 le 16/08/02 à Cubières, 1 en mai 2003 vers Le Massegros et 1 en août 2003 vers Sauveterre sans plus de détails. Obs non homologuées. 1 le 12/04/2006 sur le Sauveterre.	
Milan noir**	Du 10/02 au 22/10. 1533 en mig pré-nup en 2006. Parades apd 23/03 , envol apd 07/06	Max : 262 le 25/03/2006 et 486 en 2 h le même jour. Mig 10/02 au 20/05, 20/07 au 22/10
Milan royal**	Acc apd 09/03, Envol juv apd du 06/07 . Mig du 13/01 au 15/05 et du 26/08 au 07/11. Max : 67 le 03/10/09 à St Germain du Teil en mig et 58 en dortoir 17/11/2008 au Tensonnieu.	
Pygargue à queue blanche	1 du 05/12/95 au 01/02/96, 1 le 30/12/01 et 1 le 15/11/03, secteur des gorges du Tarn et de la Jonte.	
Percnoptère d'Égypte**	Du 10/03 au 01/09. Nicheur en 1997 et 1998, 2007. 3 c en 48/12 en 2007, 0 en 2009.	
Vautour fauve**	Disparu en 1945, réintroduit de 1981 à 1986, première repro 1982, 242 pontes en 2006 sur Lozère-Aveyron.	
Vautour moine**	Disparu en 1906, réintroduit de 1992 à 2003, première repro 1996. 3 électrocutés. 17 couples sur Lozère-Aveyron.	
Circaète Jean le Blanc**	Du 16/02 au 07/11, parades du 27/02 au 02/07, pontes du 27/03 au 16/05.	Max : 27 le 28/08/05 aux Bessons en migration.
Busard des roseaux	Du 18/02 au 30/11. Max : 52 en 2 h 30 mn le 01/04/04 au Rozier et total de 111 en 2004.	
Busard Saint-Martin**	Nidif jusqu'à 1460 m. Max : 15 en dortoir 05/09/10 à Usanges . Mig du 02/03 au 01/04 et 02/09 au 20/11. Envol apd 17/06 .	
Busard pâle	Méjean : 1 m le 03/04/04, 1 j le 07/09/08 ; 1 m le 05/04/2006 à Lanuéjols; 1 f 22/05/10 sur Sauveterre	
Busard cendré**	Du 27/03 au 25/09. Nourrissage jusqu'au 06/08.	Max : 17 le 03/08/81 vers Charpal.
Autour des palombes**	Parades du 27/02 au 30/04. Max : 3 le 10/04/78 à Mercoire. Tiré le 24/08/96 à St Etienne-du-Valdonnez. Mig 02/03 au 07/04 et du 28/08 au 13/10	
Epervier d'Europe**	Parades 10/03 au 16/06. Envol juv du 26/06 au 31/08. Mig du 29/02 au 02/05 et du 21/08 au 07/11.	Max : 16 en mig le 26/03/2006 au Point Sublime
Buse variable**	Parades du 18/01 au 09/05. Mig du 20/01 au 18/04 et du 27/08 au 23/11. Juv apd du 08/04.	Max : 28 le 11/03/06 aux Vignes en migration et 26 le 05/01/08 au Massegros en hivernage.
Buse pattue	1 le 09/12/98 sur l'Aigoual vers Bassurels.	
Aigle criard	Gorges du Tarn en 1934 et 1954. Vallée Française le 13/11/2008 (juvénile, Tonn, équipé balise).	
Aigle Impérial	Gorges de la Jonte, Saint-Pierre-des-Tripiers le 23/11/2008, juvénile	
Aigle royal**	Envol juv entre le 25/06 et le 10/08. 9 couples en 2009	Tirs en 1992 et 1998. Max de 3 plusieurs fois.

Inventaire des oiseaux de Lozère au 31/12/2009

Aigle botté**	Du 28/03 au 24/10. Accouplement apd 25/04. Envol juv apd 27/07. Nidification certaine depuis 2004.	
Aigle de Bonelli	1 le 24/03/94 à Lanuéjols, le 22/08/96 à St Bauzile, les 09/12/95 et 27/08/97 au Rozier, le 24/03/02 aux Vignes, le 03/05/08 à Marvejols.	
Balbusard pêcheur	29/02-26/05 et 14/07-10/11, juin 2009 . Max : 42 en mig 2004, 8 en 1 j le 01/04/04, 7 ens le 25/03/08 au Malzieu.	
Faucon kobez	Du 18/04 au 30/06 et 29/07 au 03/09 (4 données d'automne).	Max : 22 le 22/05/08 à La Parade, 104 en 2008
Faucon crécerellette	Du 29/07 au 14/09. Max 200 le 15/08/07 à Champerboux et 450 le 19/08/2009 à Chanet .	
Faucon crécerelle**	Accouplements du 08/03 au 30/05 et envol juv apd du 03/06. Mig du 11/03 au 01/05 et du 30/08 au 25/10.	Max : 114 sur le Méjean le 29/07/97.
Faucon émerillon	Du 10/09 au 09/05. Max : 23 total en 2008 et 3 le 10/09/2007 à Chanet.	
Faucon hobereau**	Du 04/04 au 22/10. Mig jusqu'au 14/05 et à pd 17/08. 3 d de repro sûres.	Max : 4 le 24/08/2007.
Faucon lanier	1 le 26/05/95 à Marchastel (origine inconnue).	
Faucon d'Eléonore	Du 22/04 au 12/09 (23 données : 0-5 par an)	Max : 4 les 17/06/00, 23/07/94 et 09/08/88.
Faucon sacre	1 fem le 25/02/00 sur l'Aigoual (origine inconnue).	
Faucon pèlerin**	Parades du 11/02 au 22/03. accplt apd 15/02. Envol juv apd 15/05.	Tir en 1997. Max : 6 (dont 4 juv).
Gélinotte des bois	Introduite entre 1991 et 1997, dernière observation en septembre 1998.	
Tétras-lyre	Introduit entre 1975 et 1985, dernière observation en 1994.	
Grand Tétras**	Introduit entre 1978 et 1993, quelques lâchers depuis. Se maintient au Sapet et forêts du Mont Lozère.	
Perdrix rouge**	Chant du 31/01 au 07/10. Max : 24 le 28/09/04 à Marvejols ; 15 pulli le 05/07/06 aux Vignes	
Perdrix grise**	Souche sauvage sur le Mont Lozère. Lâchées ailleurs. Max : 25 le 02/09/07 à Grandrieu.	
Caille des blés**	Du 20/04 au 01/11. Chant du 02/05 au 11/08 jusqu'à 1100 m.	Max : 9 chanteurs le 16/06/92 à Chanet et 15 le 29/08/95 à Recoules-de-Fumas.
Faisan de colchide	Lâchers de chasse. Pas de reproduction notée. Toujours à l'unité.	
Râle d'eau**	Hivernant en 1973 à Florac. Nidif certaine depuis 1998 à Usanges. Max : 8 le 27/06/04 à Usanges.	
Marouette ponctuée	Naussac : 14/01/94, 30/08 et 08/09/96, 08/08/99 et 1 chanteur le 27/06/04 ; 1 le 07/09/05 et du 27/08 au 07/10 au Moulinet (5 contacts d'un oiseau). 1 le 09/05/07 sur le Mont Lozère.	
Râle des genêts	1 chant à Recoules-de-Fumas le 20/09/97, Lespéron le 05/07/98, La Fage-Montivernoux le 01/06/01, Pont-Archat le 11/07/01 puis 1 vu au Chastel-Nouvel le 28/08/05. 2008 : 3 chanteurs dont 1 du 11/06 au 22/07 à Mende	
Gallinule Poule d'eau**	Nid jusqu'à 1320 m à Bonnetcombe, Aubrac. Juv apd 11/06 . Max : 46 le 04/10/07 à Booz. 8 nichées en 2008.	
Foulque macroule**	Nidif sporadique à Naussac, Les Salhiens, Charpal.	Max : 1300 le 14/01/94 à Naussac.
Grue cendrée	Du 08/10 au 26/12 et du 15/02 au 09/04.	Max : 200 le 23/11/91 au Cheylard-l'Evêque.
Outarde canepetière**	Du 10/04 au 02/10. Chant du 02/05 au 04/07. Dernière reproduction en 1995. Max : 10 en 09.	
Outarde barbue	Signalée fin XIX ème siècle.	
Huitrier-pie	Naussac : 1 du 14 au 25/05/85.	
Echasse blanche**	Du 26/03 au 06/08. Nidif à Naussac en 1982 et 1983.	Max : 15 le 05/06/06 au Moulinet.
Avocette élégante	Du 20/03 au 23/04 et du 23/07 au 25/11. (10 données)	Max : 12 le 21/03/02 à Naussac.
Oedicnème criard**	Du 13/03 au 15/10.	Max : 20 le 11/09/93 à Mas-de-Val.
Petit gravelot**	Du 21/03 au 09/10.	Max : 40 les 25/09/01 et 20/08/02 à Naussac.
Grand gravelot	Du 25/03 au 22/11.	Max : 14 le 22/09/84 à Naussac.
Gravelot à collier int.	Naussac : 1 le 14/05/83.	

Inventaire des oiseaux de Lozère au 31/12/2009

Pluvier guignard	Du 15/08 au 18/10, 1 le 11/03/09 et du 25/04 au 14/05.	Max : 53 le 25/08/09 au Fourcat et 253 en 2009.
Pluvier doré	Du 11/03 au 22/05 et du 15/09 au 02/12.	Max : 200 le 29/10/75 sur le Méjean.
Pluvier argenté	1 le 01/03/08. Du 06 au 30/05 et du 02/09 au 01/11.	Max : 7 le 06/05/03 à Naussac.
Vanneau huppé**	Parades apd du 30/03. Nidif sur l'Aubrac et Margeride.	Max : 300 le 28/02/07 au lac de Born.
Bécasseau maubèche	Du 08 au 26/05 et du 21/08 au 27/09 (6 données).	Dernière obs le 27/09/98. Max : 2
Bécasseau sanderling	Du 6 au 22/05 et du 21/08 au 07/10 (6 données).	Dernière obs 06/05/09 à Naussac.
Bécasseau minute	Du 23/03 au 14/05 et du 10/07 au 05/11.	Max : 11 les 25/09/88 et 29/09/84 à Naussac.
Bécasseau de Temminck	Charpal : 1 le 12/06/91.	
Bécasseau cocorli	1 le 19/05/84 puis du 09/08 au 07/10.	Max : 6 les 27 et 28/08/02 à Naussac.
Bécasseau variable	1 le 26/03/95 à Naussac et 10 le 21/03/02 à Charpal puis du 31/07 au 21/11. Max : 15 le 02/10/88 à Naussac.	
Combattant varié	Du 05/03 au 13/05 et du 18/07 au 27/09.	Max : 10 le 05/03/85 à Naussac.
Bécassine sourde	Du 27/03 au 08/04 et du 11/09 au 24/11. 1 le 25/01/85 à Mende. Max 11 le 08/04/09 sur l'Aubrac (3 endroits)	
Bécassine des marais	Du 13/07 au 22/04.	Max : 24 le 16/03/09 à Malbouzon.
Bécassine double	Tuée à la chasse sans plus de précisions.	
Bécasse des bois**	Ponte apd 21/03, croûle jusqu'au 20/06. Max : 12 le 25/05/96 en Margeride et 15 le 27/11/03 à Chanac.	
Barge à queue noire	1 les 06/07/82, 03/07/83, 03/04/88 à Naussac, 1 à Charpal le 08/03/93 et 1 au Moulinet le 09/04/02.	
Barge rousse	1 le 13/09/87 et Max 11 du 08/09 au 22/09/91 à Naussac et 1 le 09/05/04 à Usanges.	
Courlis corlieu	Du 12/04 au 11/05 et du 06 au 31/07.	Max : 8 le 31/07/83
Courlis cendré**	Du 20/02 au 24/12 mais 1 le 02/01/00 à Naussac. Parades 13/03-10/06. Max : 25 fin 08/05 vers Malbouzon.	
Chevalier arlequin	Du 18/03 au 09/05 et du 31/07 au 16/11.	Max : 8 le 27/09/99 et 4 le 28/04/97.
Chevalier gambette	Du 22/02 au 13/06 et du 24/07 au 10/10.	Max : 36 le 13/05/83 à Rieutort-de-Randon.
Chevalier aboyeur	Du 25/03 au 31/05 et du 06/07 au 21/11.	Max : 25 le 30/04/09 à Montbel.
Chevalier culblanc	Du 02/03 au 12/12. Max : 11 le 01/04/00 à Ganivet et 15/04/08 au Moulinet ; total de 51 en 2008	
Chevalier sylvain	Du 04/04 au 18/05 et du 06/07 au 12/10.	Max : 25 le 09/08/03 à Naussac.
Chevalier guignette**	Toute l'année mais surtout du 27/02 au 15/11. 3 hivernages : 2006/2007 et suivants. Nidif sur le Lot, rare sur le Tarn. Parades apd 27/04, envol apd 21/05.	Max : 20 le 04/08/84 à Naussac et 29/04/90 à Ste-Enimie
Tournepièrre à collier	4 d de Naussac, 1 de Charpal (2 le 22/08/06), 2 du « Ventalon ». Les 7-08/05 et du 17/08 au 22/09.	
Labbe pomarin	1 se pose sur le Mont Lozère le 24/10/00.	
Mouette mélanocéphale	Naussac : 2 le 22/04/83, 10 le 17/04/03, 1 les 29 et 30/04/03, 11 le 23/11/08, 2 le 06/05/09	
Mouette pygmée	Du 16/04 au 24/05 et du 06/07 au 10/12.	Max : 12 le 26/04/02 à Naussac.
Mouette rieuse**	Nidif en 1982 à Naussac (90 cpl), tentatives en 83, 84 et 85 à Charpal. Max : plus de 220 le 14/11/99 à Naussac.	
Goéland d'Audoin	Naussac : 1 le 03/05/86.	
Goéland cendré	Du 22/11 au 14/03. 1 le 18/06/02 à Naussac possible.	
Goéland brun	Toute année sauf août à Naussac ; 1 le 26/10/94 sur Aubrac ; Max : 7 le 12/04/03 à Naussac.	
Goéland argenté	Confusion avant 2000 avec le G. leucophée. 1 le 27/02/07 à Booz, 1 le 18/11/07 et 2 le 03/10/08 à Charpal.	
Goéland leucophée**	Nidif à Naussac depuis 1983 et Charpal depuis 2000.	Max : 400 à Langogne les 05 et 06/11/97.
Goéland marin	Naussac : 1 à 3 oiseaux du 03 au 22/12/83, 1 le 26/01/09	

Inventaire des oiseaux de Lozère au 31/12/2009

Mouette tridactyle	1 le 01/01/75 au Mont Aigoual, 8 du 05 au 08/02/84 à Florac ; 3 le 23/02/84 à Mende , 13/03/08 dans le Valdonnez, 9 du 25 au 28/01/09.	
Sterne caugek	1 le 29/06/85 à Naussac, 2 les 03 et 04/05/86 à Naussac, 1 le 17/04/98 au Moulinet.	
Sterne pierregarin	Du 26/04 au 30/08 à Naussac et le 17/10/83 à Villefort (7 données).	
Sterne naine	Naussac : 4 le 11/06/89 et 2 le 23/09/01.	
Guifette moustac	Du 18/04 au 01/07 et du 30/08 au 06/09.	Max : 30 le 20/04/83
Guifette noire	Du 16/04 au 25/09.	Max : 143 le 06/05/03
Pigeon biset	Souche sauvage à préciser : apd du 28/01 au 13/06. Surtout noté en mars. Max : 5.	
Pigeon colombin*	Du 14/02 au 10/12. Chant du 23/02 au 23/06.	Max : 31 le 08/03/85 à Barjac.
Pigeon ramier**	Chant du 26/01 au 30/09. Mig du 18/02 au 15/04 et du 10/09 au 13/11. Max : 400 le 17/03/08 à Marvejols	
Tourterelle turque**	Chant tous les mois. Couve à partir 14/02	Max : 52 le 20/11/08 à St Germain du Teil
Tourterelle des bois*	Du 15/04 au 23/09. Chant du 19/04 au 28/06.	Max : 6 le 17/07/09 à Saint Bonnet de Chirac
Coucou geai*	Du 08/04 au 08/09. Chant jusqu'au 26/05. Nidif irrèg probable depuis 1975. Max : 3 juv sur les grands causses.	
Coucou gris**	Du 12/03 au 28/09. Chant du 12/03 au 24/07.	Max : 17 le 16/05/05 aux Ayguières (Chanac).
Effraie des clochers**	Altitude max de 1180 m.	Max : 7 le 22/06/95 à Ste-Enimie (dont 5 pulli).
Petit duc scops**	Du 17/03 au 29/09. Chant du 22/03 au 09/09.	Max : 4 chanteurs ensemble et 25 en tout en 2006.
Grand-duc d'Europe**	Chant tous les mois.	7 électrocutions de 1992 à 2000, piégé en 2004.
Chevêche d'Athéna**	Chant toute l'année. Envol juv du 29/05 au 23/07. Pas au-delà de 1250 m.	
Chouette hulotte**	Chant tous les mois. Envol juv apd du 12/03. Nourrissage jusqu'au 04/09.	
Hibou moyen-duc**	Chant du 03/02 au 30/05. Parade apd 26/02. Sortie du nid 03/05 au 22/07. Dortoir de 66 le 15/02/08 au Massegros.	
Hibou des marais	Nidif en 1976 à Charpal (4-5 cples). 1 les 12/04/79 à Hures, 07/05/95 à Souveyrols, 21/02/02 aux Ayguières et 26/05/02 à Chanet, 2 vers le 10/11/06 à Nasbinals. 32 le 11/01/08 au Massegros, 41 en hivernage 2007/08.	
Nyctale de Tengmalm*	Chant du 13/02 au 05/07 et le 20/09. Alt min 820 m. Entendue sur Bougès, Mercoire, Méjean, Sauveterre, cause de Mende, Fontmort, La Loubière, Aigoual et Goulet. 7 secteurs en 2008.	
Engoulevent d'Europe**	Du 16/04 au 19/09. Chant du 16/04 au 17/08. Jusqu'à 1365 m. Max : 10 le 10/06/94 à Mas-Saint-Chély	
Martinet noir**	Du 30/03 au 10/10/99. Nidif jusqu'à 1250 m.	Max : plusieurs dizaines milliers Marvejols le 01/08/93.
Martinet à ventre blanc**	Du 15/03 au 01/10.	Tarn, Jonte, Balduc. Max : 120 le 21/09/09 au Rozier.
Martin pêcheur d'Europe*	Pas plus de 3 ensemble. Jeunes apd du 22/05 au 26/08.	
Guêpier d'Europe	Du 16/04 au 19/09. Rare du 28/05 au 14/08.	Max : 52 le 01/09/05 à La Bourgarie (Les Vignes).
Rollier d'Europe	Du 10/05 au 14/09 (28 mentions)	Max : 7 en 2009 et 3 ens 04/09/08 et 30/08/09
Huppe fasciée**	Du 06/03 au 25/09. Chant du 27/03 au 17/07.	Max : 5 les 27/07 et 25/08/06. 23 chanteurs en 2008
Torcol fourmilier**	Du 05/03 au 24/09. Chant du 05/03 au 11/07. Envol juv jusqu'au 20/09. Max : 4 ensemble.	
Pic cendré	1 chanteur le 22/06/1993 dans le bois des Oubrets, Meyrueis. Pas au-delà de 800 m	
Pic vert**	Chant du 09/01 au 22/07. Tambour du 25/02 au 18/05. Max 6 le 13/12/08 à Canilhac.	
Pic noir **	Chant du 03/01 au 13/07, tambourinage jusqu'au 13/08	
Pic épeiche**	Tambour du 04/01 au 06/06 et du 03 au 19/10 . Chant jusqu'au 20/06. Envol juv apd 13/06.	
Pic mar**	Lot aval depuis Chanac jusqu'à 900 m. Tambours: 01/03 au 26/05. Repro à St Germain du Teil en 2006	
Pic épeichette*	Chant du 20/01 au 03/09. Tambour du 15/01 au 14/05.	

Inventaire des oiseaux de Lozère au 31/12/2009

Alouette calandre**	Du 12/06 au 27/08. Nidif en 2005 à Chanet avec 3-4 c. Max : 32 le 31/07/05. 1 c du 08/05 au 10/06/06 à Chanet., 2 à Chanet le 03/04/07, 8 à Champerboux le 08/09/07, à Chanet 1 les 17/05/08 et 02/05/09.	
Alouette calandrelle**	Du 27/04 au 26/08. Chant du 27/04 au 29/07.	1 à Naussac 04/05/86. Max : 6 le 26/05/80 à Hures.
Cochevis huppé	Naussac : 11/06/83, 16/06/84. Les 24 et 30/07/89 à Saubert, le 23/09/97 au Villaret (Méjean), le 04/08/97 à Chanac.	
Alouette lulu**	Chant du 10/01 au 29/07 et du 17/09 au 18/10. Max : 34 le 24/10/03 aux Vignes en migration. Juv apd 07/06.	
Alouette des champs**	Chant du 04/02 au 29/07. Œufs jusqu'au 10/06 . Max de 5 œufs.	Max : 250 le 03/03/96 à Lachamp et le 23/02/01 à Recoules-de-Fumas.
Alouette haussecol	1 le 18/10/03 au sommet de Finiels.	
Hirondelle de rivage	Du 17/03 au 19/06 et du 08/08 au 17/10.	Max annuel : 56 en 2009
Hirondelle de rocher**	Du 29/01 au 09/12 mais 1 le 04/01/04 à St Etienne-du-Valdonnez.	Max : 700 le 05/09/03 au Rozier.
Hirondelle rustique**	Du 03/03 au 09/11. Mig jusqu'au 16/05 et à partir du 03/08. Envol du 04/06 au 17/09	Max : milliers le 13/09/00 à Pied-de-Borne et le 02/09/04 à Marvejols.
Hirondelle rousseline	3 le 22/05/79 vers Meyrueis, 1 le 26/06/05 à Saint-Urcize (Cantal) limite Lozère.	
Hirondelle de fenêtre**	Du 22/02 au 31/10. Envol jusqu'au 28/08.	Max : 4000 le 28/09/93 à Chanac.
Pipit rousseline**	Du 11/04 au 15/10. Chant du 17/04 au 24/08. Parades dès le 23/04. Max 19 ensemble le 27/08/06 sur le Méjean.	
Pipit des arbres**	Du 08/03 au 22/10, chant du 08/04 au 24/07. Migration jusqu'au 25/04 et à partir du 17/08.	Max de 20 le 02/09/07 à Saint-Germain-du-Teil
Pipit farlouse**	Chant du 02/03 au 22/07. Nourrissage jusqu'au 30/07.	Max : plus de 100 le 08/09/07 au Mailhebiau, Aubrac.
Pipit à gorge rousse	Du 20/04 au 18/05 et du 15/09 au 11/10 (15 données).	Max : 2 sur les causses, Charpal et Naussac.
Pipit spioncelle*	Chant du 25/04 au 07/08.	Max : 24 le 23/12/06 à Booz.
Bergeronnette printanière**	Du 13/03 au 20/10. Mig jusqu'au 26/05 et apd 17/08. ssp <i>flavissima</i> (4 données), <i>thunbergi</i> (7), <i>cinereocapilla</i> (3), <i>iberiae</i> (2). Max : 102 le 16/09/06 au Mailhebiau. Rare en nidif sur l'Aubrac (2-5 c).	
Bergeronnette des ruisseaux**	Chant le 08/01/09 et du 25/02 au 20/06. Envol juv apd 17/04.	Max : 10 ensemble.
Bergeronnette grise**	Chant du 21/02 au 15/06. Mig du 01/02 au 29/03 et du 19/08 au 03/11 . Max de plusieurs centaines. Envols du 05/06 au 15/08.	
<i>Bergeronnette de Yarell</i>	1 le 08/03/01 à Ribennes. 1 le 03/04/05 aux Vignes. 1 les 14 et 15/11/06 à Booz.	
Jaseur boréal	Total de 90 ind du 19/12/04 au 14/03/05. Max : 34 le 13/02/05 à Rocles. 2 le 09/01/09 à La Garde.	
Cincla plongeur**	Chant du 21/09 au 10/05. Ponte à partir du 20/02 et envol juv du 27/04 au 15/07 . Max : 23 le 12/01/08 sur Truyère.	
Troglodyte mignon**	Chant toute l'année mais surtout du 18/01 au 31/07. Envol juv du 16/04 au 20/08.	
Accenteur mouchet**	Chant du 20/01 au 22/11. Peu fréquent en hiver. Max 33 le 27/05/10 en 10 EPS à la Canourgue.	
Accenteur alpin	Du 29/09 au 25/04. 1 chanteur le 10/05/08 à Serviès.	Max : 30 le 23/12/78 à La Malène.
Rougegorge familier**	Chant du 30/01 au 18/07 et du 03/09 au 31/12 . Envol juv jusqu'au 27/08.	Max : 52 le 06/03/08 à Booz
Rosignol philomèle**	Du 06/04 au 16/09. Chant du 10/04 au 13/07. Chant jusqu'à 1200 m sur l'Aubrac, mais surtout jusqu'à 1000 m.	
Gorgebleue à miroir	1 le 29/03/93 à Chanac. Booz 2008 : m <i>svecica</i> 04/03, m <i>cyaneacula</i> 16/03, 13/04, juv 01/09, <i>cyaneacula</i> 21/03/09	
Rougequeue noir**	Chant du 22/02 au 18/12. Envol juv du 12/05 au 16/09. Max 6 juv 21/06/09 Bagnols les B. En mig du 02/03 au 16/04 et du 13/09 au 01/11. Max de 37 le 04/03/08 à Booz.	
Rougequeue à front blanc**	Du 21/03 au 02/10 et 1 le 04/11 (mort). Chant du 13/04 au 04/07 . Nidif jusqu'à 1240 m à Lajo. Juv au nid un 30/08.	

Inventaire des oiseaux de Lozère au 31/12/2009

Tarier des prés**	Du 10/04 au 21/10. Chanteur du 21/04 au 05/07 . Envol juv du 30/05 au 08/08. Max : 33 le 26/08/07 à Bonnetcombe. Mig jusqu'au 09/05 et apd 17/08.	
Tarier pâte**	Chant du 15/02 au 22/07. Envol du 27/04 au 28/08. Nourrissage jusqu'au 01/10.	
Traquet motteux**	Du 15/03 au 12/11. Chant du 07/04 au 29/06. Nourrissage du 20/05 au 25/08. 1 ssp <i>leucorrhoa</i> les 18/09 et 08/10/01 sur le Méjean. Mig jus 09/05 et apd 15/08.	Max : plus de 50 localement.
Traquet oreillard**	Du 10/04 au 26/09. Chant du 04/05 au 01/06. Nicheur encore en 2006.	Max : 6 localement.
Traquet rieur	Signalé au XIX ème siècle.	
Monticole de roche**	Du 30/03 au 26/09. Chant du 23/04 au 18/07. Envol juv du 11/06 au 13/08.	Max : 8 localement.
Monticole bleu**	Chant du 22/03 au 09/06. Nourrissage du 23/04 au 05/07.	
Merle à plastron**	Du 05/03 au 01/12, 2 le 16/12/09 Mt Lozère, 1 le 23/12/87 Florac, 1 le 28/01/98 à Fraissinet-de-Lozère. Chant du 07/04 au 10/06.	Max : 200 les 02 et 03/04/94 à Mas-d'Orcières (Mont Lozère).
Merle noir**	Chant du 12/01 au 23/09.	Max : 31 le 13/12/08 à St Germain du Teil.
Grive litorne**	Nidif depuis 1984. Mig du 19/09 au 13/04. Chant 12/05 au 24/06. N du 26/04 au 10/07. Max : 2700 le 12/12/04 à Bonnetcombe.	
Grive musicienne**	Chant du 14/01 au 27/07. Mig jus. 29/03 et apd 01/10	Max : 1600 le 05/03 en mig en 1 h à St Germain du Teil.
Grive mauvis	Du 08/10 au 11/04.	Max : 340 le 05/03 en mig à St Germain du Teil.
Grive draine**	Chant du 19/01 au 15/07 et du 06/11 au 24/12.	Max : 204 le 21/03/04 à La Garde-Guérin en migration.
Bouscarle de Cetti*	Du 20/03 au 28/09 au Rozier, 1 le 13/07/85 à St Etienne-Vallée-Française et 1 le 04/10/01 à Pied-de-Borne.	
Cisticole des joncs	1 chanteur le 17/08/75 sur le causse Méjean, 1 le 27/08/08 aux Salhiens, 1 le 15/09/09 au Pt sublime	
Locustelle tachetée*	Du 09/04 au 30/09. Chant du 12/04 au 29/07 et le 19/08.	Max 4 chanteurs le 18/06/07 à Finiels.
Phragmite des joncs	1 à Mende le 01/05/86, 1 à Charpal le 07/08/88 et 1 le 04/10/01 aux Bessons, 1 aux Salhiens 10/09/08, 2 le 26/08/09.	
Rousserolle effarvatte	Du 27/04 au 12/10. 1 à Lachamp du 10/05 au 01/07/99, 1 cht Mende 20/06/08, max 13 10/09/08 aux Salhiens	
Hypolaïs ictérine	1 le 27/04/2009 à Booz	
Hypolaïs polyglotte**	Du 19/04 au 11/09. Chant du 19/04 au 03/07 jusqu'à 1250 m.	Max : 6 chanteurs aux Vignes le 07/06/05.
Fauvette pitchou**	Chant du 21/03 au 30/07 jusqu'à 950 m. Notée jusqu'à 1200 m	Max : 4 chanteurs le 01/04/02 aux Balmelles.
Fauvette à lunettes**	Lande à buis. 1 m sur Boussiges (Ste Enimie) du 31/05 au 28/06/89. Nidif en 1982 sur le Méjean. A Caramonde/Les Lacs (Sauveterre) : 1 m du 31/05 au 17/06/06. 7 chtrs le 10/05/07 et 3 ind dont 1 m nourrit 22/07/07. 1 05/05/08.	
Fauvette passerinette**	Du 28/03 au 15/09 . Chant du 10/04 au 29/06 jusqu'à 1000 m.	Max : 4 ensemble.
Fauvette mélanocéphale*	Du 25/03 au 30/10. Chant du 25/03 au 12/07 jusqu'à 500 m en Cévennes. Quelques mentions sur Causses	
Fauvette orphée**	Du 18/04 au 02/09. Chant du 13/05 au 17/07 jusqu'à 1100 m.	Max de 24 chanteuses en 2009.
Fauvette babillarde	Possible en 1975, 1983, 1984, 1988. 1 observation sûre les 27 et 28/08/04 à Drigas, 1 le 28/04/08 à Booz.	
Fauvette grisette**	Du 29/03 au 17/09. Chant du 24/04 au 01/08 jusqu'à 1450 m.	Max : 4 chanteurs ensemble.
Fauvette des jardins**	Du 10/04 au 19/09. Chant du 12/04 au 31/07 jusqu'à 1600 m.	
Fauvette à tête noire**	Chant du 05/01 au 16/10 jusqu'à 1380 m. Envol juv apd du 18/05.	Max : 10 ensemble.
Pouillot de Bonelli**	Du 24/03 au 04/09 . Chant du 24/03 au 01/08 jusqu'à 1380 m.	
Pouillot siffleur**	Du 31/03 au 19/05 et du 19/08 au 03/09 en mig. Nidif en 1980 environs de Mende et 2007 avec 3 j nourris le 05/07/07 aux Hermaux. Chant le 20/06/87 à Gabrias, 17/06/03 à Ste Hélène, 10/05/08 Serviès	
Pouillot véloce**	Du 13/01 au 10/12. 1 le 29/12/06 à Palhers. Chant du 29/01 au 22/07 et du 25/08 au 20/10	Max : plus. centaines le 21/03/98 sur le Tarn.

Inventaire des oiseaux de Lozère au 31/12/2009

Pouillot fitis*	Du 29/03 au 30/09. Chant du 29/03 au 20/09. Nidif à confirmer. Max 10 le 19/08/06 à Hures	
Roitelet huppé**	Chant du 14/02 au 29/06 et du 02/09 au 14/10. Nourrissage jusqu'au 29/08. Max : 22 le 18/01/06 aux Vignes.	
Roitelet triple bandeau**	Chant du 20/02 au 04/07. En hiver dans les gorges du Tarn.	Max : 10 le 10/09/08 à Bonnacombe.
Gobemouche gris**	Du 22/04 au 28/09. Chant du 16/05 au 20/06. Envol juv du 25/06 au 14/08.	Max : 17 c dans Tarn en 2006
Gobemouche noir**	Du 09/03 au 11/11 mais surtout du 18/04 au 26/09.	Max : 10 le 26/08/08 à Fontans
Mésange longue queue**	Construction nid apd 02/03 et envol jusqu'au 30/07.	Max : 30 ensemble le 02/01/98 à St Germain-de-Calberte.
Mésange nonnette**	Chant du 09/01 au 08/07 puis du 28/08 au 08/10.	Max : 6 le 21/09/94 à St Chély-d'Apcher.
Mésange boréale	1 le 20/03/93 St Bonnet-de-C, le 30/03/98 au Mt Aigoual, Vébron en 1985, 1 le 21/10/02 au col de la Banette, 1 le 19/04/05 Canilhac, 4 d Pont Archat 18/02 au 23/03/06 et 30/12/06, 2 le 23/01/08 à Luc.	
Mésange huppée**	Chant du 30/01 au 22/07 de 600 m à 1540 m.	Max : 8 le 16/11/08 à Ganivet.
Mésange noire**	Chant du 28/12 au 17/06 et du 01/09 au 08/10.	Max : 60 le 01/02/05 à St Paul-Le-Froid.
Mésange bleue**	Chant du 05/01 au 29/07. Envol juv du 22/05 au 30/07. Max : 11 pulli à marvejols le 30/05/10.	Max : 26 en mig le 16/10/05 à Rieisse.
Mésange charbonnière**	Chant du 28/12 au 18/06. Nourrissage apd 13/03, envol juv jusqu'au 24/07. Max : 10 pulli le 09/05/00 à Pied-de-Borne et 23 en mig le 01/10/08 au Mt Gargo.	
Sittelle torchepot**	Chant du 09/01 au 22/07. Envol apd 15/05.	Max : 5 ensemble.
Tichodrome échelette	Du 11/10 au 21/04. 1 le 14/06/98 à Rochefort (Florac) et le 20/06/07 à Ispagnac. Max de 3 le 29/10/06.	
Grimpereau des bois**	Chant du 19/03 au 24/07 de 670 à 1440 m. Nourrissage noté le 12/07/80 sur la Boulaine et le 10/05/08 à Serviès.	
Grimpereau des jardins**	Chant toute l'année. Nidif du 17/03 au 16/07.	
Loriot d'Europe**	Du 28/04 au 16/09. Chant du 28/04 au 01/08. Repro possible 2007 et sûre 2008.	
Pie-grièche écorcheur**	Du 21/04 au 03/10. Chant du 10/05 au 22/07 jusqu'à 1350 m. Envol juv du 13/06 au 25/08. Max : 20 le 20/08/06.	
Pie-grièche à poitrine rose	Dernière mention vers 1970.	
Pie-grièche grise**	Max : 3 c le 15/06/77 à St Alban et 4 juv à envol. Chant apd 07/03. Nourrissage jusqu'au 23/08. 20-30 couples	
Pie-grièche méridionale**	Chant du 18/05 au 26/06 et du 21/08 au 18/10. Ponte apd 08/05. Envol juv (max 5) à partir du 13/06. 10-20 couples	
Pie-grièche à tête rousse*	Du 25/04 au 27/05 en mig sinon jusqu'au 04/08. Nidif jusqu'en 1994 probable.	Max : 8 cples vers St Chély-d'Apcher en 1977-1978.
Geai des chênes**	Construction de nid jusqu'au 02/08. Chant du 20/04 au 15/06. Max : 41 le 24/02/05 à St Germain-du-Teil.	
Pie bavarde**	Nourrissage jusqu'au 31/07. Juv volants apd 11/05.	Max : 46 le 03/01/10 à Booz en dortoir.
Cassenoix moucheté	Nidif en 1977 sur le Méjean. Puis vu en 08/82, 1987 (3 dont 1 ssp <i>macrorhynchus</i> sibérien le 30/05/87) et 1999, 1 09/10/05, 1 16/10 et 06/12/07 au Mont Lozère	
Crave à bec rouge**	Parade à partir du 04/03. Envol juv à partir du 20/06.	Max : 310 le 25/07/04 à Frépestel (Méjean).
Choucas des tours**	Max : 30 couples en 2010 à Canilhac.	Max : 1200 le 10/11/89 en dortoir à Mende.
Corbeau freux	40 le 17/03/85 en dortoir à Mende (unique observation).	
Corneille noire**	Incubation du 28/03 à envol juv au 15/07. 1350 m max	Max : 800 en dortoir le 24/01/84 à Langogne.
Corneille mantelée	du 07/02 au 11/04/94 à Florac, 09/11/95 à St Chély-d'Apcher, 16/10/98 à Marvejols, 30/01/09 à Langogne.	
Grand corbeau**	Juv apd 22/02. Max : 6 juv à envol.	Max : 400 à La Parade en 02/97.
Etourneau sansonnet**	Envol juv apd 14/05. Chant apd du 07/01.	Max : 10 000 du 4 au 07/11/10 à Booz.
Etourneau roselin	5 le 03/06/02 à St Laurent-de-Trèves, 1 le 04/06/02 à Drigas.	

Inventaire des oiseaux de Lozère au 31/12/2009

Moineau domestique**	Envol juv apd 14/05. Nour jusqu'au 26/07.	Max : 50 plusieurs fois.
Moineau friquet**	Aucune donnée de reproduction.	Max : 50 le 25/02/05 à Rimeize.
Moineau soulcie**	Du 15/02 au 28/12. Parade apd 10/04. Chant jusqu'au 25/06 jusqu'à 1230 m. Max : 160 le 26/08/01 à Nivoliers.	
Niverolle alpine	Du 09/11 au 03/02 ; hivernage en 1968,1978 et 1980.	Max : 50 le 01/12/72 sur le Méjean.
Pinson des arbres**	Chant du 06/02 au 27/07. Mig du 27/01 au 05/05 et du 27/08 au 26/11. Max : 6000/h le 10/03/00 à Servières.	
Pinson du Nord	Du 10/10 au 02/04. 1 chanteur le 29/04/01 à St Rome-de-Dolan. Max : 500 000 le 09/02/05 à Mas-d'Orcières.	
Serin cini**	Du 10/02 au 16/11. Chant du 23/02 au 29/07 et 24/08 au 17/10. Envol juv apd 24/05.	Max : 200 le 17/10/03 au Rozier.
Venturon montagnard*	Chant du 28/01 au 10/07. Envol apd 19/05.	Max : 98 le 14/11/99 à Servières.
Verdier d'Europe**	Chant du 16/02 au 14/07.	Max : 200 le 09/03/03 au Massegros en migration.
Chardonneret élégant**	Chant du 14/02 au 31/07. Envol du 10/05 au 07/09.	Max : 300 le 19/09/01 au Mazet (Lachamp).
Tarin des aulnes*	Du 19/09 au 21/05, 1 fem le 30/05/03 à Mas-d'Orcières et le 17/07/04 à Ganivet. Max : 400 le 02/04/00 Mende.	
Linotte mélodieuse**	Chant du 18/03 au 26/07.	Max : 300 le 04/10/97 à Montbrun.
Sizerin flammé	1 le 06/12/77 à St André de Lancize, 1 le 24/01/84 et 2 le 10/03/84 à Langogne, 2 le 09/02/98 à Mende et 1 ssp cabaret le 27/01/03 à Pied-de-Borne.	
Bec-croisé des sapins**	Chant du 01/01 au 16/06 et 2-3/10. Cons. nid apd 19/02. Envol 28/01 au 04/10. Max : 300 le 31/08/00 à Charpal.	
Bouvreuil pivoine**	Chant du 15/01 au 28/06. Envol juv apd 14/06 et jusqu'au 08/08.	Max : 12 le 23/10/08 St Laurent de Muret
Grosbec casse-noyaux*	Du 06/09 au 15/05. Nidif possible en 1994, 1997, 2003, 2004, 2007, 2010. Max : 50 le 29/01/00 à Servières.	
Bruant des neiges	Mont Lozère : 2 le 02/02/99, 8 le 07/02/99 puis 2 le 17/03/00, 2 le 28/12/00, 1 ad 26/12/08	
Bruant jaune**	Chant du 15/02 au 05/08. Envol juv jusqu'au 04/08.	Max : 200 le 16/12/97 vers Marvejols.
Bruant zizi**	Chant du 25/01 au 22/11. Envol juv jusqu'au 28/09.	Max : 40 le 29/01/84 au Bleymard.
Bruant fou**	Chant du 15/02 au 23/07. Envol juv 10/06 au 18/08. Max : 20 le 27/03/84 à Mende et 21/09/08 col du Sapet.	
Bruant ortolan**	Du 22/04 au 29/09 . Chant du 26/04 au 22/07. Ponte jusqu'au 15/07. Max : 30 bagués le 04/09/97 au Buffre	
Bruant des roseaux**	Du 25/01 au 03/12. Chant 18/03 au 14/07. Hivernage 2006/2007	Max : 80 ensemble le 11/03/05 à Marvejols.
Bruant mélanocéphale	1 mâle le 10/08/91 au Pompidou, 1 mâle le 26/06/98 à Champerboux, 1 fem le 10/05/02 à Champerboux et 1 mâle chanteur du 22/06 au 26/06/02 à Nivoliers avec 1 fem possible.	
Bruant proyer**	Du 15/03 au 20/10. Chant du 23/04 au 24/07 jusqu'à 1230 m.	Max : 29 chanteurs en 2009

Exotiques / échappés

Pélican frisé	1 le 16/07/04 au Monastier.
Faisan vénéré	1 mars 2008 à Marvejols
Bernache du Canada	1 durant l'automne 1998 à Naussac.
Canard carolin	2 en vol le 16/03/09 à Banassac
Canard mandarin	1 14/05/1990 Naussac, 1 fem adulte le 10/09/03 à Booz, présence régulière à Ste Cécile d'Andorge et à Mende depuis 2009
Vautour de Rüppel	1 le 06/06/04 aux Vignes et 1 le 31/05/05 à La Canourgue, 1 le 12/09/09 sur le Méjan.
Serin du Mozambique	1 du 10/12/04 au 04/01/05 à Pied-de-Borne (mangeoire).
Perruche ondulée :	1 le 30/06/2000 au Mazet.

Bilan de l'inventaire des oiseaux de Lozère au 31 décembre 2009

✓ 303 espèces d'oiseaux recensées :
294 sauvages et 9 échappées de captivité
ou de populations férales.

✓ 156 espèces nicheuses certaines**
et possibles/probables*, au moins
une fois depuis 50 ans.

✓ 13 nouvelles espèces depuis l'Atlas 2000 : Bernache nonnette, Busard pâle,
Faucon crécerellette, Avocette élégante, Labbe pomarin, Alouette calandre,
Alouette haussecol, Bergeronnette de Yarell (ssp), Jaseur Boréal, Etourneau
roselin, Aigle Impérial, Canard carolin, Hypolaïs ictérine, Harelde boréale.

✓ Dernière nouvelle espèce notée : Harelde boréale, Booz, 21/10/2009.

NB : les dernières données de l'année 2009 apparaissent en gras dans le tableau.

L'établissement de cet inventaire n'est possible que grâce à la participation bénévole de dizaines d'ornithologues qui depuis plus de 20 ans communiquent à l'ALEPE leurs observations. Que tous en soient encore une fois remerciés ici.

Rémi DESTRE
18 Route du Mazet
48100 MARVEJOLS
04 66 32 44 02
alepe.rd@wanadoo.fr

François LEGENDRE
rue des Boudous
48340 Saint-Germain-du-Teil
04 66 48 84 85
1973@yahoo.fr