

# BRUMATH

Contact

Magazine de l'actualité municipale de la Ville de Brumath

N° 102 AVRIL 2022



DOSSIER

## CENTRE COMMUNAL D'ACTION SOCIALE

P. 13



BRUMATH SOLIDAIRE

avec l'UKRAINE



P. 5

BLOC-NOTES :  
ACCUEIL DE FAMILLES  
UKRAINIENNES



P. 9

ÉCOLES :  
PLACES EN CRÈCHE



P. 14

DOSSIER CCAS :  
ENQUÊTE PARENTALITÉ



P. 17

GENS D'ICI :  
PREMIER TRAIT



# TEMPS FORTS

DÉCEMBRE • Calendrier de l'Avent



14 JANVIER • Vœux en ligne



20 JANVIER • Don du sang



4 ET 5 DÉCEMBRE • Marché de la Saint Nicolas



FÉVRIER • Regard sur la Côte d'Ivoire



3, 10 ET 17 DÉCEMBRE • Vendredis après-ski



11 DÉCEMBRE • Concert de Noël de la Musique Municipale



5 MARS • Carnaval





**ÉTIENNE WOLF**  
**MAIRE DE BRUMATH**

# L'ÉDITORIAL

*Chères Brumathoises, Chers Brumathois,*

*Vous trouverez dans ce Bulletin Municipal la présentation des aides et des activités portées par notre Centre Communal d'Action Sociale (CCAS). En ces moments difficiles que vit notre société, au vu de l'augmentation du coût de la vie au quotidien, beaucoup de personnes se trouvent dans des situations compliquées à assumer.*

*Aussi notre CCAS, épaulé par les différentes associations civiles et religieuses de notre Ville et que je remercie très sincèrement pour leurs contributions bénévoles, accompagne le mieux possible ceux qui sont dans la nécessité. À condition bien sûr qu'ils se signalent ou soient signalés. Il est étonnant de constater que malgré des propositions concrètes, certains ne veulent pas de cette aide et préfèrent vivre dans la rue, en comptant exclusivement sur l'aumône des passants.*

*Afin d'accompagner encore d'avantage les personnes âgées souvent isolées, la Ville de Brumath met en place très prochainement un Transport à la Demande avec un véhicule pour les transporter et les accompagner lors de rendez-vous importants.*

*En parallèle de toutes ces actions de la Ville, la solidarité et l'entraide entre voisins restent primordiales et doivent être privilégiées et préservées. Pour cela, je compte sur chacun d'entre vous.*

*Qui ne se sent pas interpellé par ce qu'il se passe en Ukraine, non loin de nos frontières ? Ayons une pensée toute particulière pour ceux qui défendent corps et âme leur pays et, sur place, pour ceux qui ne peuvent fuir l'invasisseur russe. Les images publiées sur différents réseaux nous attristent profondément. Nous faisons appel à votre générosité matérielle depuis le début de cette guerre. Un grand MERCI à vous. Il nous faut toutefois continuer à soutenir le peuple ukrainien par tous les moyens utiles.*

*Brumath accueille depuis quelques jours des familles Ukrainiennes et nous n'en sommes qu'au début. La Ville de Brumath avec l'association des commerçants locaux, met en place l'action « L'arbre à vœux » qui vous permet, lors de vos achats chez nos commerçants, de contribuer financièrement aux actions mises en place en faveur des réfugiés et plus particulièrement en faveur des bébés, des enfants et des personnes âgées.*

*D'avance MERCI pour votre contribution, MERCI à nos commerçants pour leur collaboration.*

*Ces réfugiés rappellent à nos anciens de tristes souvenirs, mais soulignent ô combien la solidarité et l'entraide rencontrées sont appréciées. Puissent nos amis Ukrainiens également en profiter.*

*Je sais que je peux compter sur vous, MERCI.*

*Belle fête de Pâques,*

Bien cordialement,  
Votre Maire,  
Étienne WOLF

# SOMMAIRE

Éditorial du Maire .....	3
Bloc-Notes .....	4
Environnement .....	6
Travaux.....	9
Écoles et petite enfance.....	10
Budget.....	11
Urbanisme .....	12
Dossier .....	13
Tissu économique.....	17
Gens d'ici.....	18
Sport et vie associative ....	19
Culture et animations.....	20
Lecture publique .....	22
Tribunes libres.....	23
Permanences.....	24
Etat civil.....	25
Santé.....	26

## **BRUMATH Contact**

Journal d'information  
édité par la Ville de Brumath.

## **Directeur de publication :**

Jean-Daniel SCHELL.

## **Photo de couverture :**

Ville de Brumath.

## **Crédits photos :**

Activ'Action, Animal'Espaire, L'atelier du Sablier, Sarah Bidaw, Stéphanie Dannenmuller, Foes & June, Foyer-Club, Freepik, French Vapeur, Paola Guigou, Prostooleh, Mathias Klein, André Lequet, Frédérique Michellod, Madame Ose, Multi-Accueil, Camille Pajak, Périscolaire, Ariane Pitsilis, Rawpixel, Dino Wagner, Ville de Brumath - DR.

## **Régie publicitaire :**

Service Communication  
de la Ville de Brumath.  
Muriel NESSLER : 03 88 52 25 38  
E-mail : communication@brumath.fr  
Dépôt légal à parution.  
Tirage : 5 100 exemplaires.

## **Maquette :**

IBS VISUAL.

## **Mise en page et impression :**

Imprimerie IBS.

## **Distribution :**

Les Troubadours



## Bureaux de vote

**Du fait de l'accroissement de la population de la Ville de Brumath, lié notamment à la création du quartier résidentiel « La Scierie », un neuvième bureau de vote avait été créé en 2019. Où voter en 2022 ? Suivez le guide.**

### Le neuvième bureau de vote

Le bureau de vote numéro 9, destiné aux habitants du quartier de la Scierie et auparavant situé au Centre Culturel de Brumath, sera implanté **dans les locaux de la crèche multi accueil « La courte échelle », 4 rue de la Scierie.** Il sera **en place pour le 10 avril, jour du premier tour** des élections présidentielles.

### Les élections d'avril et de juin

Les électeurs recevront, dans les semaines qui précéderont les élections du 10 avril, une nouvelle carte d'électeur, sur laquelle sera mentionné le bureau de vote de rattachement.

Les 9 bureaux de vote de Brumath se répartissent donc comme suit :

**Bureau de vote n°1 :** Hôtel de Ville, 4 rue Jacques Kablé

**Bureau de vote n°2 :** Home des étudiants en soins infirmiers, 106 avenue de Strasbourg

**Bureau de vote n°3 :** Centre Culturel – salle Krebs, 24 rue André Malraux

**Bureau de vote n°4 :** École maternelle les Cigognes, 4 rue Charles Diemer

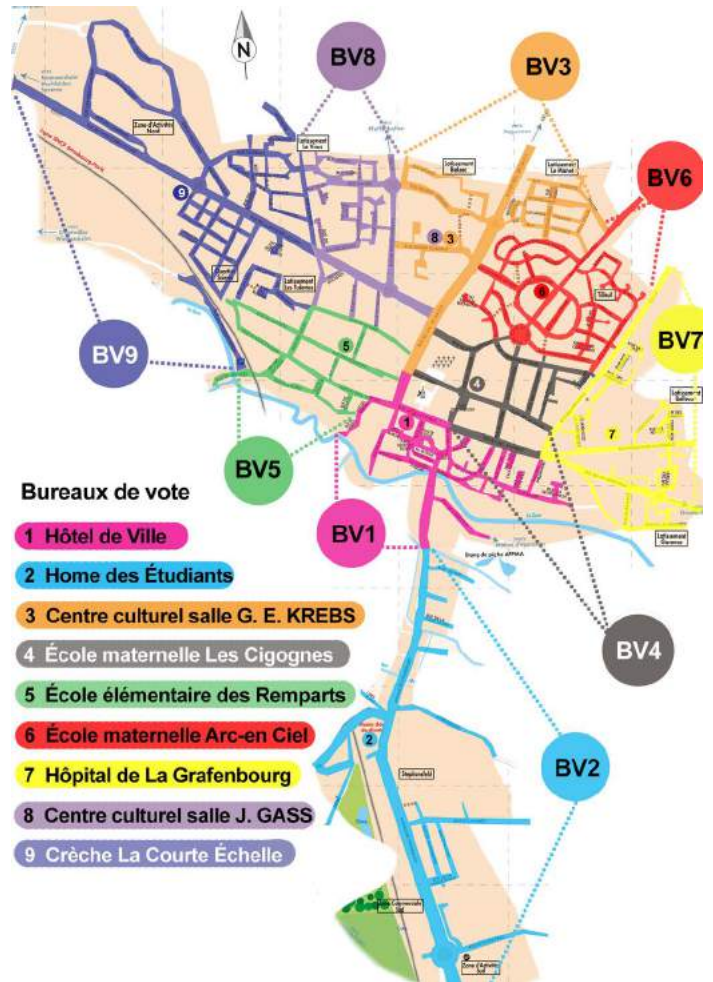
**Bureau de vote n°5 :** École élémentaire les Remparts, 35 rue des Remparts

**Bureau de vote n°6 :** École maternelle l'Arc en ciel, rue de Dingolfing

**Bureau de vote n°7 :** Hôpital La Grafenbourg – bâtiment Seltenbach, 7 rue Alexandre Millerand

**Bureau de vote n°8 :** Centre Culturel – salle Gass, 24 rue André Malraux

**Bureau de vote n°9 :** Crèche La Courte Échelle, 4 rue de la Scierie ●



## La journée du territoire

**Cette année la journée du territoire, dédiée à la découverte des communes de la Communauté d'Agglomération de Haguenau se tient les 14 et 15 mai.**

Partez à la découverte des curiosités des communes de l'agglomération à l'occasion de la Journée du Territoire et remportez des cadeaux ! L'occasion de **visiter les pépites** de la Communauté d'Agglomération de Haguenau mais aussi, pousser les portes de plusieurs bâtiments communautaires.



La Journée du territoire c'est un rallye à travers 25 ateliers **sur le thème de l'eau** dans les différentes communes de l'Agglomération. ●

## La santé par le sport avec REDOM

**Grâce à un précieux partenariat avec l'association REDOM (Réseau Diabète, Obésité, Maladies cardio-vasculaires) la Ville de Brumath poursuit son objectif de politique sport-santé.**

REDOM s'engage pour développer des actions de prévention ouvertes à tous. Après sa conférence-débat « Se motiver pour changer » du 22 mars dernier, l'association vous propose un atelier pratique le **vendredi 8 avril de 14 h à 16 h**. Cet atelier est une marche dynamique ponctuée d'exercices de renforcement musculaire mais également un temps d'échange avec une diététicienne.



Inscription et information sur le lieu au 03 90 20 10 37.

Découvrez le réseau REDOM sur [www.brumath.fr](http://www.brumath.fr) ●



# L'Espace France Services étoffe ses services

**L'Espace France Services, situé 6 place Victor Fischer à côté de La Poste, a pris son rythme de croisière.**

L'espace accompagne les usagers dans les démarches administratives du quotidien, notamment pour les procédures en ligne relatives à l'emploi, la retraite, la famille, le social, la santé, le logement, l'énergie, l'accès au droit...

## Les nouveaux services

L'EFS de Brumath accueille de nouvelles permanences : **SOS Aide aux Habitants – France Victimes 67** et **l'Agence Départementale d'Information sur le Logement (ADIL)**.

## SOS Aide aux Habitants – France Victimes 67

Agrée par le Ministère de la Justice, pour des activités socio-judiciaires d'aide aux victimes, d'accès au droit, de médiations, elle apporte aux victimes d'infractions **une aide juridique ou psychologique**, un vendredi sur deux de 9 h à 12 h.

## Agence Départementale d'Information sur le Logement

L'ADIL propose des permanences **tous les quatrièmes mercredis de chaque mois de 9 h à 12 h**. Sa vocation est d'offrir une **information gratuite et personnalisée sur toutes les questions** relatives au logement : location, accession à la

propriété, copropriété, amélioration de l'habitat, relations de voisinage.

**Prise de rendez-vous** au 03 88 21 07 06 ou via le formulaire de contact : [www.adil67.org](http://www.adil67.org)

## Et toujours les permanences du Conseiller Numérique

Différents modules de formations sont proposés : je découvre mon ordinateur, naviguer sur internet depuis mon ordinateur, ma tablette... Le conseiller apporte un **soutien dans leurs démarches dématérialisées** et propose des formations personnalisées pour l'utilisation des outils numériques.

Permanences les lundis de 14 h à 16 h et les jeudis de 9 h à 12 h. ●



## Ateliers Activ'Action pour retrouver un emploi

**Activ'Action est une association indépendante travaillant avec les différents acteurs de l'insertion professionnelle, destinée à aider les personnes en recherche d'emploi.**

Elle permet à toutes les personnes en recherche d'emploi, transition professionnelle ou qui souhaitent lancer leur activité, de bénéficier d'ateliers. **Le prochain atelier « Activ'UP » à Brumath se tient le mardi 12 avril de 9 h à 12 h 15.** Il est gratuit et collaboratif et permet aux participants de trouver des leviers de motivation.



Atelier au Patio des Associations, en face de la médiathèque.

Inscription :

[www.actiaction.org/agenda](http://www.actiaction.org/agenda) ou au 06 62 59 84 46. ●

## Accueil de familles ukrainiennes



La Ville de Brumath a mis en place **une collecte de dons de matériel** à destination des familles ukrainiennes. Les dons récoltés ont été transférés à la plateforme logistique avancée de Strasbourg qui assure les transferts vers l'Ukraine, dans le cadre de l'action initiée par l'Association des Maires de France. **Un grand Merci à tous les donateurs !**

Par ailleurs, **les élus et les services de la Ville sont allés à la rencontre des familles ukrainienne** accueillies à l'Hôtel l'Escale pour évaluer leurs besoins. Le CCAS, en partenariat avec la Protection Civile du Bas-Rhin, a déposé des **kits de 1<sup>er</sup> accueil ainsi que des produits d'hygiène et des produits bébé** (couches, lait et eau) pour les familles. La Médiathèque a également mis à disposition des livres pour les enfants. ●

## DON DU SANG

**Le niveau des réserves de sang en France est au-dessous du seuil de sécurité et cela depuis plusieurs semaines. Mobilisons-nous pour contribuer à soigner les patients et sauver des vies !**

**Informations, dates et lieux de collectes sur [dondesang.efs.sante.fr](http://dondesang.efs.sante.fr)**



## Aménagement rue de Pfaffenhoffen

La Ville de Brumath poursuit les aménagements pour se prémunir des coulées d'eau boueuse. Ce début d'année, c'est au niveau de la rue de Pfaffenhoffen que s'est concentré le gros des travaux.

Les orages intenses durant les mois de mai-juin 2008 et mai 2012 ou encore plus récemment en juin 2018 sont encore dans les mémoires. Ils ont entraîné des nuisances sur les biens, les personnes et les eaux superficielles de la rue de Pfaffenhoffen.

Débit de pointe dévastateur pour les habitations, envasement par apport de sédiments, perte de terre... entraînent la nécessité de faire des travaux. Au vu de la configuration du terrain, c'est une noue à redents qui paraît être l'aménagement le plus adapté.

### Les noues à redents

Les noues sont des ouvrages de gestion des eaux pluviales peu profonds et qui optimisent le pouvoir de traitement des boues par le sol ainsi que l'infiltration. Les redents cloisonnent le fossé. De ce fait, ils permettent un débit de fuite réduit d'un compartiment à l'autre. Cela facilite l'absorption de l'eau par le sol.

La mise en place d'une noue à redents ainsi que le recalibrage du fossé routier à l'entrée de Brumath sont indispensables. Ces aménagements ont pour but de freiner et de stocker une partie des écoulements provenant du bassin-versant agricole et routier. ●



## Attention aux frelons asiatiques

Le frelon à pattes jaunes est un frelon invasif d'origine asiatique dont la présence en France a été signalée pour la première fois dans le Sud-Ouest en 2004. Depuis, l'espèce s'est adaptée au climat et a presque colonisé la totalité du territoire.

En Alsace, c'est à partir de 2016 que ces insectes ont été signalés. Le frelon asiatique est qualifié d'espèce envahissante par l'Union Européenne. Grand prédateur des insectes pollinisateurs de nos cultures, le frelon asiatique attaque notamment les abeilles. Il est de fait destructeur de la diversité et menace la chaîne alimentaire autour de ses nids.



### Comment le reconnaître ?

Le frelon asiatique, *Vespa velutina*, se reconnaît par sa couleur principalement noire et ses pattes jaunes. Le frelon européen (à gauche) est bien plus jaune-orangé que le frelon asiatique (à droite).

Si vous pensez avoir identifié un nid de frelons asiatiques, signalez-le en mairie. Laissez ensuite une entreprise privée spécialisée se charger de la destruction. Attention, les piqûres sont dangereuses. ●

## Des plantations bienvenues

Fière de sa forêt alentour et ayant fait de l'arbre son symbole, la Ville de Brumath œuvre quotidiennement à fournir un cadre de vie verdoyant à ses habitants.

Chaque année la Ville de Brumath plante de nouveaux arbres. Densification, renouvellement... L'hiver est la saison idéale pour les nouvelles plantations.

Certains arbres tombent malade et doivent être remplacés, alors que d'autres sont simplement ajoutés. En 2022, 27 arbres ont été implantés dans les quartiers.

Toutes les implantations font l'objet d'une étude en amont. C'est pourquoi chaque essence d'arbre est choisie avec le plus grand soin afin de correspondre au mieux à son environnement urbain. ●





## De nouveaux nids pour les cigognes

En mars 2021, deux couples de cigognes se sont installés sur la toiture de la Maison de la Communauté au 2 rue Jacques Kablé.



Leurs nids surplombaient pour l'un, le trottoir de la rue des Roses et pour l'autre l'accès au bâtiment par le personnel et les personnes à mobilité réduite. La construction des nids, mais aussi les intempéries, sont à l'origine de chutes de branchages sur la voie publique et donc, les passants. À cause de la grande hauteur, les risques de blessure de personnes étaient réels malgré les barrières posées au sol pour délimiter une zone de sécurité.

### Un déménagement organisé

Afin d'éviter tout accident, la Ligue pour la Protection des Oiseaux (LPO) a été consultée pour envisager le déplacement des deux nids. Les nids posés sur la Maison de la Communauté ont donc été soigneusement retirés en plein hiver.



En remplacement, deux nouveaux nids ont été installés sur un pré rue de l'Abattoir. Ils ont été confectionnés par les équipes de la Ville, permettant aux cigognes de revenir dès la fin février 2022. ●

## Changement d'arbre à Remparts

Particulièrement attentive à la sécurité des enfants dans les écoles, et plus particulièrement dans les cours de récréation, la Ville de Brumath a fait intervenir l'Office National des Forêts (ONF) pour évaluer les arbres.



C'est à cette occasion que l'expert a identifié un tilleul potentiellement dangereux dans la cour de l'école primaire Les Remparts. Ce dernier a été retiré le 16 mars dernier afin d'éviter tout risque de chute sur les enfants. Il sera remplacé par un autre tilleul de Hollande, dans une fosse agrandie. ●

## Opération paillage !

Durant les mois de février et de mars, les services techniques de la Ville ont réalisé l'opération de paillage.

Le paillage des massifs permet de maintenir l'humidité et d'éviter les opérations de désherbage à la belle saison. Les branches des arbres taillés cet hiver ont été broyées, constituant du Bois Raméal Fragmenté (BRF) plus connu sous le nom de bois de paillage. Ce bois a été réutilisé dans les massifs de rosiers qui sont les plus sensibles. La roseraie du Jardin du Tilleul s'en porte à merveille.

Par ailleurs 130 m<sup>3</sup> d'écorces de pin ont été achetées et déposées au pied de la plupart des jeunes arbres et dans les massifs de la ville. ●



# Résidence rue des Aubépines, des évolutions à venir

La Coopérative Habitat de l'Îll prépare le réaménagement de la rue des Aubépines. Les nouveaux logements seront habitables début 2025.

Une nouvelle résidence se crée à Brumath. La résidence OXALIS sera composée de 46 logements, 35 appartements et 11 maisons jumelées par deux. Situé dans la rue des Aubépines, la résidence prévoit des bâtiments avec une diversité de choix et de typologies :

- Les immeubles collectifs avec des logements allant du T2 au T4, avec jardin, terrasse ou balcon et un ou deux stationnements extérieurs par logement.



- Les maisons individuelles avec des logements allant du T4 au T5, avec jardin, terrasses et garage attenant.

La Coopérative Habitat de l'Îll prévoit des **logements confortables, fonctionnels et prolongés par des espaces extérieurs** généreux. Les accès aux bâtiments seront valorisés par des aménagements paysagers adaptés et de qualité. La future résidence bénéficie de la Réglementation Thermique RT 2012 et prévoit notamment l'usage d'une pompe à chaleur réversible pour les maisons et de chaudières individuelles gaz à condensation pour les collectifs.

## Un aménagement du quartier

En complément de la construction des logements, la rue des Aubépines sera réaménagée pour offrir **un parc public, une zone de rencontre, trois espaces collectifs de loisirs**, la création de **stationnements dans la rue pour les visiteurs** ainsi qu'une **végétalisation** de la rue des Aubépines. ●



Membre de  
**HABITAT  
RÉUN**  
La Force  
du logement  
social

## LE BOCAL ET LA FOURMI

Épicerie vrac, produits alimentaires,  
Cosmétiques, hygiène,  
Produits locaux, biologiques,  
Zéro déchet,  
Idées cadeaux.



4 rue du Général de Gaulle  
67170 BRUMATH

☎ 03 90 29 39 22

lebocalaetlafourmi@gmail.com

📌 Le Bocal et La Fourmi

J'anticipe !

**6 mois**  
avant la date de  
départ souhaitée

Je demande  
ma retraite  
en ligne !



[www.lassurance retraite.fr](http://www.lassurance retraite.fr)



**Z.I. Brumath**

à côté du cinéma Pathé



**Carsat**  
Retraite & Santé  
au travail  
Alsace-Moselle

SECURITE SOCIALE  
**l'Assurance  
Retraite**  
Alsace-Moselle





## La fibre optique est déployée

La société ROSACE a terminé le déploiement de la fibre optique sur la quasi-totalité de la commune de Brumath en 2021.

Les particuliers qui souhaitent s'y raccorder doivent **faire une demande auprès de l'opérateur de télécommunication**, ou FAI (Fournisseur d'Accès Internet), **de leur choix**. Ce dernier effectue le branchement final de la propriété sur le réseau de fibre optique, généralement en passant par le même cheminement que le câble téléphonique.

En cas de difficultés techniques (câble bloqué ou fibre inopérante), l'opérateur doit lancer et suivre les opérations adéquates pour solutionner l'incident. **Lui seul est habilité** à ouvrir un ticket d'interventions auprès de l'opérateur d'infrastructure ROSACE. Une fois l'incident résolu, l'opérateur reprendra contact avec le client à desservir.

**La Ville de Brumath n'est pas compétente sur les réseaux Orange et Rosace et ne peut en aucun cas intervenir sur les installations de ces deux concessionnaires.**

Toutes les informations sur la fibre : [www.rosace-fibre.fr](http://www.rosace-fibre.fr) ●



## Attention peinture fraîche !

La Ville de Brumath poursuit ses actions pour limiter son impact sur l'environnement. Elle a acquis, avec une subvention de l'Agence de l'eau et le soutien du SDEA, une nouvelle machine à nettoyer les pinceaux. Pratique au quotidien, elle est respectueuse de l'environnement en évitant la pollution des eaux d'assainissement.

Fonctionnant en circuit fermé, l'eau utilisée dans la machine pour le nettoyage est **filtrée et débarrassée des impuretés**, laissant place à une eau claire pour une nouvelle utilisation. En effet, une fois le nettoyage terminé, **la station recycle les eaux usées** en séparant l'eau et les impuretés au travers de deux filtres.

Dans l'évier de travail, il suffit de **déverser la poudre séparatrice floculante** et de laisser agir quinze minutes pour que le traitement fasse effet. Après séchage, les impuretés deviennent **des résidus solides et inertes admissibles en déchetterie** professionnelle. L'eau propre peut quant à elle à nouveau être utilisée pour laver les rouleaux utilisés le lendemain.

Les gradins du Centre Omnisport et des portes de salles de classe ont justement été repeints pendant les vacances d'hiver. La machine a ainsi pu prouver son efficacité. ●



## Complexe Sportif Rémy Huckel : le nouveau parking avance

Les utilisateurs du nouveau Complexe Sportif Rémy Huckel sont de plus en plus nombreux. La Ville de Brumath, afin d'améliorer leur accueil, aménage un parking plus fonctionnel.

Ce sont actuellement **125 places de parking** qui sont en train de voir le jour le long de la voie ferrée qui passe à proximité du Complexe Sportif Rémy Huckel. Le chantier avance bien et la livraison est prévue pour la mi-avril.

Vous êtes nombreux à la demander, elle est en cours d'étude : **la piste cyclable qui reliera la gare au stade** fait partie des dossiers de la Communauté d'Agglomération de Haguenau, en charge de la compétence « Mobilité ». ●





## Multi Accueils de Brumath Places disponibles pour la rentrée

Les enfants de 4 mois à 4 ans sont accueillis dans un petit groupe et accompagnés, tout au long de leur journée, par une même équipe de professionnels diplômés. Ils sont **exclusivement dédiés** à prendre soin de leurs besoins personnels.

Des **expériences ludiques et créatives** sont offertes aux enfants, qui choisissent d'y participer selon leur propre rythme.

Les repas, le lait infantile et les couches sont fournies pour un tarif ajusté aux revenus des familles, allant de **0.36€ l'heure à 3.10 € l'heure** pour une famille de 2 enfants par exemple.

Pour inscrire votre enfant :

- Multi accueil « La Courte Échelle » : 03 88 14 12 62.
- Multi accueil « La Maison de l'Enfance » : 03 88 59 60 74.
- Relais Petite Enfance : 03 88 59 60 73.

Une **matinée Portes Ouvertes à la Courte Échelle** est organisée le **samedi 30 avril 2022 de 9 h à 12 h**, 4 rue de la Scierie à Brumath, pour les parents et futurs parents. ●



## Un nouveau mini-bus pour les périscolaires

Grâce à la **participation de nombreux partenaires**, que la Ville de Brumath remercie très chaleureusement, **les accueils de loisirs périscolaires bénéficient** depuis la rentrée de septembre 2022 d'un mini-bus.

Il permet **d'assurer les rotations d'enfants du périscolaire de Schuman vers le Centre Culturel** où ils déjeunent à midi lorsque la météo est vraiment trop défavorable ou lorsqu'un enfant éprouve des difficultés à marcher. Ce véhicule est également utilisé pour **des sorties en petits groupes les soirs**, les mercredis ou pendant les vacances scolaires. ●



## Une borne interactive au service des usagers



**Le service des Affaires Éducatives s'est doté d'une borne numérique.**

Elle **permet de se connecter à l'Espace Famille** et d'avoir accès à **l'ensemble des démarches en ligne** : inscriptions scolaires et périscolaires, demande de dérogation, consultation des factures, réservations pour les accueils de loisirs...

Les familles peuvent venir utiliser cette borne interactive directement à l'accueil du service, à la Maison de la Communauté à Brumath. Elles se font accompagner dans leurs démarches en lien avec l'Espace Famille sur place aux heures d'ouverture.

Cet outil s'inscrit dans une démarche globale de dématérialisation souhaitée par la collectivité qui présente le triple avantage d'être **vertueux écologiquement**, de **faciliter le traitement des informations** et de **simplifier les procédures** pour les utilisateurs. ●

## La Scandinavie à l'honneur

**Les petits vikings étaient en expédition lors des dernières vacances d'hiver, à la découverte d'univers fabuleux.**

Construction de Drakkars, de casques et autres chasses aux dragons ont rythmé les journées. Les plus gourmands ont préparé **quelques spécialités culinaires du grand nord**... Tous semblent s'être bien régalés !

Un intervenant extérieur a proposé un **conte interactif à la découverte des us et coutumes des peuples scandinaves** à travers différents ateliers : danses, chants, joutes à l'épée, tir à l'arbalète, calligraphie et tours de passepasse.

L'accueil de loisirs des Malicieux a fait le plein pendant les deux semaines des vacances scolaires de février 2022, avec près de 80 enfants présents tous les jours. ●





# BUDGET 2022

## VILLE DE BRUMATH

### INVESTISSEMENTS STRUCTURANTS ET MAÎTRISE DES DÉPENSES DE FONCTIONNEMENT

Entre réforme fiscale, redressement des comptes publics et soutien à l'investissement, pour construire le budget 2022 les collectivités cherchent de nouvelles marges de manœuvre qui passeront par une optimisation des ressources et des dépenses afin de préserver la capacité d'investissement.

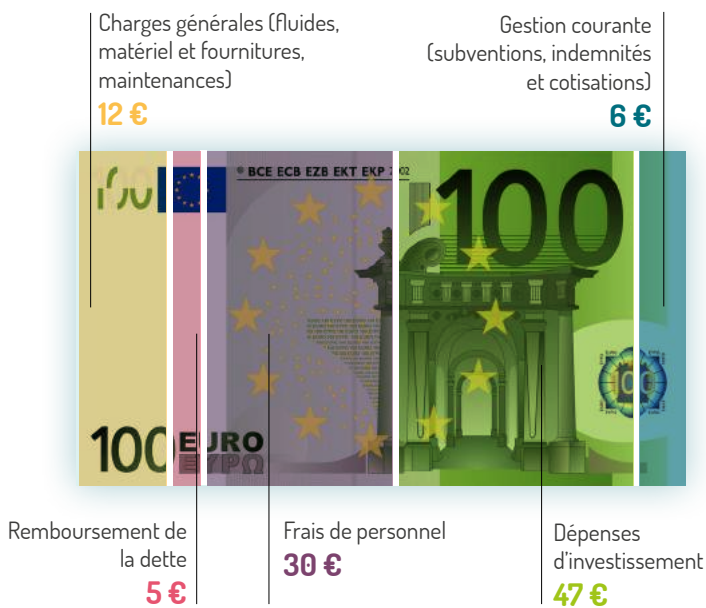
C'est dans un contexte de crise sanitaire et de crise économique, que le budget 2022 a été conçu avec prudence en appréciant au plus juste les besoins de la Ville de Brumath.

Les dépenses de fonctionnement progressent ainsi de manière maîtrisée de l'ordre de 2,5%, projection inférieure à l'inflation prévue entre 3 et 3,5%.

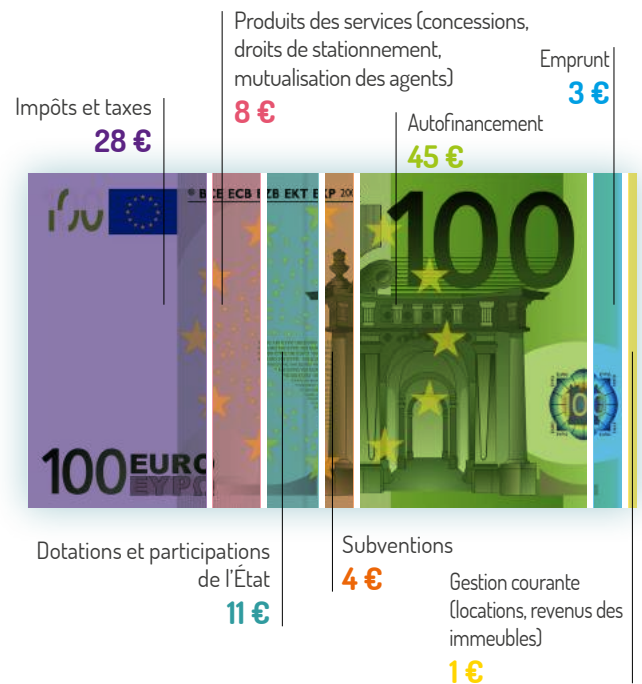
En termes d'investissement, la Ville de Brumath poursuit son programme de travaux avec une enveloppe budgétaire de 4 millions d'euros. Pour faire face aux besoins de la population la Ville de Brumath a souhaité investir, de façon équilibrée, dans le domaine sportif, associatif et culturel tout en assurant au quotidien la sécurité des habitants.

### LES PRINCIPALES DÉPENSES ET RECETTES DE LA VILLE SE PRÉSENTENT COMME SUIT :

#### QUAND LA VILLE DE BRUMATH DÉPENSE 100 €, QUE DEVIENNENT-ILS ?



#### QUAND LA VILLE DE BRUMATH REÇOIT 100 €, D'OÙ VIENNENT-ILS ?



Aujourd'hui l'équilibre budgétaire de la Ville est principalement assuré par son autofinancement. Néanmoins, les besoins de la collectivité augmentent et les marges de manœuvres s'amenuisent.

Pour maintenir une bonne structure financière, il faudra donc à l'avenir, actionner de nouveaux leviers de ressources et faire appel à l'emprunt pour financer les investissements indispensables à l'avenir de notre Ville.

### LA CAPACITÉ DE DÉSENDETTEMENT ET LES PROJETS 2022

La Ville de Brumath poursuit sa stratégie de désendettement, ce qui lui permet de limiter les dégâts liés à l'absence d'évolution positive des dotations de l'État.

En 2021, la dette par habitant est de 284 €. En comparaison, la moyenne nationale de la strate équivalente à la Ville de Brumath est de 862 € par habitant.

La stratégie d'investissement budgétaire de l'année 2022 s'oriente autour des projets suivants :

- Finalisation des travaux du stade et lancement de la phase tribunes,
- Projet de locaux associatifs,
- Aménagement du plan d'eau,
- Déploiement de la vidéoprotection,
- Voies d'accès et dynamisation du centre-ville.



# Revitalisation du centre-ville, une étude est en cours !

Depuis la fin de l'année 2021, la Ville de Brumath est engagée dans une réflexion de redynamisation de son centre-ville.

Réalisée avec l'appui des urbanistes de l'agence Atopia et l'accompagnement d'experts en mobilités, en politique de l'habitat, en commerce; **la mission de revitalisation du centre-ville de Brumath doit durer environ 12 mois.** Au cours de ces premiers mois, un diagnostic global du centre-ville a été élaboré et restitué avant les fêtes de fin d'année à la municipalité et au groupe d'élus en charge de cette démarche.

## Consultation et ateliers

**Les élus et les services de la Ville seront mobilisés tout au long de l'étude à l'occasion de plusieurs temps forts.**

Un de ces premiers temps a été le **diagnostic exploratoire** qui s'est tenu le 24 novembre 2021 au matin. Ce temps d'immersion avec les élus et les services de la Ville a été animé par les urbanistes de la mission pour partager et **comprendre les forces mais aussi les problématiques du centre-ville** et les premières suggestions. La journée s'est ensuite poursuivie avec la tenue d'ateliers thématiques auxquels ont été conviés les partenaires de la Ville (CAUE 67, Communauté d'Agglomération de Haguenau, Chambre de Commerce et d'Industrie, manager de centre-ville...). C'est sur la base de ce diagnostic global, co-construit et partagé, que sera bâtie la **stratégie de revitalisation** du centre-ville de Brumath qui s'articulera autour **d'actions concrètes et d'opérations transversales** (en matière d'habitat, de commerces, d'équipements publics et de services, de mobilités et de stationnement, d'espaces publics, de patrimoine, de paysage, d'environnement et nature en ville...) échelonnées à court, moyen et long terme.



## Diagnostic et seconde mission

La **restitution officielle du diagnostic** et de ses conclusions devant le Conseil Municipal qui a eu lieu le 31 mars dernier, a ouvert la **seconde étape de la mission** qui porte sur la **définition de scénarii d'aménagement** du centre-ville. Une fois le scénario d'aménagement préférentiel retenu et partagé, la mission portera sur la préparation des actions pour les futures opérations d'aménagement.



## Réflexion autour d'une centralité élargie

En complément de cette étude de revitalisation du centre-ville, qui **s'achèvera en fin d'année 2022**, la Ville de Brumath est accompagnée par des architectes-programmistes depuis la fin du mois de janvier pour **réfléchir au devenir de la friche Simply Market**, dans le cadre d'une centralité élargie.

La mission a pour objectif d'évaluer les possibilités de transformation et de réaménagement de cette friche bâtie pour accueillir une partie des activités associatives, sportives, de loisirs... Il s'agit pour la Ville de **répondre de manière plus satisfaisante et plus fonctionnelle aux besoins des nombreuses associations** locales et de leurs adhérents.

Les conclusions des réflexions sur le devenir de Simply Market, rendues au début de cet été, viendront bien entendu nourrir les réflexions stratégiques de la mission de revitalisation du centre-ville de Brumath. ●



# DOSSIER CCAS

## LE CENTRE COMMUNAL D'ACTION SOCIALE, UN SERVICE DE PROXIMITÉ

Le Centre Communal d'Action Sociale (CCAS) de Brumath est un établissement public administratif communal avec une personnalité juridique bien distincte, même si ses liens avec la commune sont étroits.

### Le Centre Communal d'Action Sociale à Brumath

Le CCAS est **géré par un Conseil d'Administration** composé de 16 personnes : 50% des membres sont issus du Conseil Municipal et 50% représentent diverses associations et organismes. Il est **présidé par le Maire de la Ville** et se réunit quatre à cinq fois par an. Institution de l'action sociale locale par excellence, le CCAS permet à la solidarité collective de s'exprimer.

**Les orientations et les actions** du service sont définies lors des séances du Conseil d'Administration. L'organisation, le fonctionnement et les attributions d'un CCAS sont régis par le Code de l'Action Sociale et des Familles. Les membres

et le personnel du CCAS de Brumath sont **tenus au secret professionnel** (article 133-5 du Code de l'Action Sociale et des Familles). Réel outil de proximité, le CCAS est un relais pour la mise en œuvre des politiques d'aides sociales de l'État, du Département et de la Ville.



**CONTACT** 03 90 29 13 28 – ccas@brumath.fr – Hôtel de Ville de Brumath, 4 rue Jacques Kablé

## LES SERVICES PROPOSÉS PAR LE CCAS

Le service social du CCAS de Brumath assure différentes missions obligatoires et facultatives directement orientées vers la population.

- **L'accueil et l'information du public** : le CCAS intervient de façon ponctuelle, pour une demande d'information, une aide administrative ou dans une situation d'urgence (personne sans ressource, à la rue, situation de violences conjugales ou intrafamiliales). Un travailleur social peut mettre en place des aides adaptées ou vous orienter vers d'autres organismes partenaires.
- **L'instruction des demandes d'aide légale** : demande d'aide sociale à l'hébergement, obligation alimentaire, demande d'Allocation de Solidarité aux Personnes âgées... Les demandes sont transmises aux organismes compétents.



- **L'attribution d'aides financières ponctuelles** sous condition de ressource et après évaluation d'un travailleur social.
- **La domiciliation des personnes sans domicile fixe** : la domiciliation permet d'avoir un justificatif de domicile et une adresse pour recevoir du courrier.
- **La tenue du fichier des personnes vulnérables** (dans le cadre du plan canicule, grand froid, crise sanitaire...) : peuvent s'inscrire les personnes isolées et/ou vulnérables, (+ 65 ans ou en situation de handicap). Pour se faire, un formulaire est mis à disposition au CCAS ou sur le site de la commune. Les personnes inscrites sur le registre bénéficient d'un contact téléphonique durant les périodes de canicule, de grand froid ou de crise sanitaire et/ou d'une visite à domicile si besoin.
- **La mise à disposition de formulaires de demandes d'aide sociale.**



## LE CCAS À VOTRE ÉCOUTE

### Où nous trouver :

Au rez-de-chaussée de l'Hôtel de Ville de Brumath, en face de l'accueil.  
Contact : 03 90 29 13 28 – ccas@brumath.fr

### Les permanences sociales :

**Sans rendez-vous**, les lundi, mardi, jeudi et vendredi de 9 h à 12 h.

**Avec rendez-vous**, physique ou par téléphone, les lundi, jeudi et vendredi de 14 h à 17 h.

### Permanence de l'élue en charge des Solidarités :

La municipalité se tient à votre entière disposition à travers son élue, chargée des solidarités, de l'action sociale et du logement aidé, Pauline JUNG. Vous pouvez la rencontrer lors de ses permanences à l'Hôtel de Ville ou sur rendez-vous.

## NOUS SOUTENIR

**Faire un don** à votre CCAS, c'est agir concrètement pour les publics fragiles ou en difficulté, au plus près de vous.

Un CCAS peut bénéficier de dons, en contrepartie de quoi le donateur peut bénéficier des déductions fiscales prévues par la loi : **66% du montant du don est déductible d'impôt.**



### LES ACTIONS MENÉES PAR LE CCAS

Tout au long de l'année le CCAS et ses partenaires sont présents pour les personnes âgées, les personnes vulnérables et les personnes démunies.

#### Les temps forts de l'année 2021.

**Avril** : Clôture de l'**analyse des besoins sociaux** lancée par le CCAS ; un grand merci aux brumathois et aux partenaires locaux ayant participé à cette étude. Le travail ne s'arrête pas là pour le CCAS, des animations et des projets verront le jour dans les mois à venir pour répondre aux besoins du territoire.

**Mai-juin** : **Ateliers de rigologie** : une dizaine de séniors ont participé à des ateliers de rigologie alliant des exercices de réveil corporel, yoga du rire, sophrologie ludique etc. De quoi remettre du rire dans sa vie !



**Septembre** : **Fête des Fleurs**, les aînés de plus de 85 ans et les résidents des maisons de retraite ont eu la visite de bénévoles et de l'équipe municipale, venus leur apporter une rose et partager un moment convivial.



**Septembre** : La **Fête des Aînés** a pris, cette année 2021, une nouvelle forme, celle d'un spectacle intitulé Salut l'Arthrite. Les aînés de 65 ans et plus ont été invités à partager deux heures de rires et de détente avec les comédiens Patricia Weller et Denis Germain.

**Novembre** : **Collecte de la Banque alimentaire** ; les membres du Conseil Municipal, le CCAS, les associations locales et les bénévoles se sont relayés pendant 2 jours pour récolter des denrées dans les supermarchés du territoire, pour la Banque Alimentaire.

**Décembre** : **distribution de bredeles** pour les aînés dès 85 ans, avec le soutien des bénévoles des paroisses catholiques et protestantes, un moment précieux de rencontre et d'écoute à l'approche des fêtes de fin d'année.

#### Et en 2022 ?

- **Les animations de l'année 2021 seront reconduites en 2022.** Vous souhaitez y participer en tant que bénévole ? Vous pouvez vous faire connaître auprès du CCAS.
- Les ateliers de rigologie laisseront la place à des ateliers portés sur le bien-être. Le planning et les inscriptions seront prochainement disponibles.
- **Le transport à la demande**, est un nouveau service qui verra le jour à l'autonome. Ce service s'adresse aux séniors et aux personnes en perte de mobilité.
- **L'enquête parentalité**, recense les besoins des familles : voir encadré bleu ci-dessous.
- **Le soutien** aux familles ukrainiennes.

EN SAVOIR PLUS [rubrique action sociale sur www.brumath.fr](http://rubrique.action.sociale.sur.www.brumath.fr)

### PARENTS D'ENFANTS ENTRE 0 ET 17 ANS ? UNE ENQUÊTE VOUS CONCERNE !

Soucieuse de soutenir l'ensemble de ses concitoyens et de leur apporter des solutions adaptées à leur quotidien, la Ville de Brumath via son Centre Communal d'Action Sociale et l'association Horizons Jeunes souhaitent recenser les besoins des familles. Votre avis compte, partagez-le !



Scannez le QR Code pour accéder au questionnaire

### LES SUBVENTIONS

- Afin de soutenir nos partenaires locaux et leurs actions solidaires, le CCAS subventionne :
  - Les amis des résidents de la Grafenbourg et leurs animations musicales auprès des résidents,
  - La Banque Alimentaire,
  - Le Toit Haguenovien, son accueil d'urgence et son centre d'hébergement,
  - L'ABRAPA et particulièrement son service de portage de repas auprès de aînés de la commune ayant un régime alimentaire spécifique.



## L'ÉPICERIE SOLIDAIRE LA FRATERNITÉ

**Plus que jamais nécessaire pour lutter contre la précarité alimentaire et maintenir le lien social.**

Créée par la Ville de Brumath, l'épicerie solidaire « La Fraternité » est gérée par Caritas. Elle propose une solution pertinente pour les personnes en difficulté, leur permettant **d'alléger temporairement la part de leur budget** consacrée à l'alimentation. Elle permet à des foyers fragilisés du territoire de Brumath de s'engager dans un **rééquilibrage de leur situation**.

L'accès à l'épicerie se traduit par **l'attribution d'un montant maximal d'achats** hebdomadaires défini selon la composition familiale. Les produits proposés dans les rayons sont vendus à **10% de leurs tarifs marchands**. Le temps d'accueil est de **six mois** renouvelables, l'objectif étant de ramener les personnes ou familles vers l'équilibre financier.

Une épicerie solidaire est **pensée comme un magasin**, un lieu de choix et non pas

un lieu de distribution alimentaire. Elle est **un lieu de vie**, qui permet de **faire ses courses** mais aussi **d'échanger autour d'une recette**, de se **renseigner sur ses droits**, de prendre le temps d'un café, d'une rencontre ou de s'inscrire à un atelier collectif (cuisine, couture). Dans toutes les situations, on prend le temps d'écouter, de proposer, d'aider.

### Chiffres Clés 2021

- 65 familles accueillies,
- 158 personnes aidées,
- 1322 passages en caisse,
- 20 tonnes de denrées distribuées,
- 29% bénéficiaires du RSA,
- 20 bénévoles,
- 2 540 heures de bénévolat.



## Une nouvelle équipe Caritas Secours Catholique Paroisses Pays de Brumath

Depuis 2021, CARITAS s'est agrandie avec une nouvelle équipe de bénévoles créée sous l'impulsion du Père Charles. Elle répondait dans un premier temps aux besoins alimentaires exprimés par les familles logées à l'hôtel ESCALE de Brumath. **L'aide alimentaire d'urgence perdure** : en lien avec l'équipe de l'épicerie et de partenaires, l'équipe développe à présent d'autres actions telles que l'accompagnement à la scolarité, les visites à domicile de personnes en difficulté et des **« cafés rencontre »** pour tisser des liens.

La nouvelle antenne **cherche des bénévoles et des sponsors** pour poursuivre ses activités et répondre aux attentes des familles aidées.



**CONTACT** Carole Biebler :  
cbiebler@federationcaritasalsace.org

## LA CROIX ROUGE

**L'Unité locale du Canton de Brumath de la Croix-Rouge dispose d'une équipe de bénévoles au service de l'ensemble de la population.**

En application des statuts de la Croix-Rouge Française, les bénévoles sont amenés à intervenir sur l'ensemble des communes du canton de Brumath pour lutter contre la précarité.

### Les actions de la Croix-Rouge du Canton de Brumath

**La vestiboutique** propose à la vente des vêtements d'occasion pour hommes, femmes, enfants, mais aussi du linge de maison, des chaussures... en bon état à des prix symboliques. Vous pouvez aussi y déposer des vêtements en bon état aux heures d'ouverture :

- Mercredis de 10 h à 12 h et de 14 h à 16 h,
- Samedis de 14 h à 16 h.

Sur avis des CCAS ou des assistantes sociales, la Croix-Rouge débloque **des aides sociales destinées à venir en aide aux familles**.

Chaque été, elle propose **une sortie d'une journée** aux enfants ne partant pas en vacances.

Si vous souhaitez **soutenir leurs actions**, adhérez à la Croix Rouge de Brumath en versant une cotisation de 20 € par année. Vous pouvez également faire un don. Un reçu fiscal vous sera adressé dans les deux cas.



**CONTACT** aux heures d'ouverture de la vestiboutique **03 88 51 01 49**  
dl.brumath@croix-rouge.fr – Cour du Château

## L'ASSOCIATION ESPAIRE ET SA BOUTIQUE

**Espaire située au centre de Brumath, est une association solidaire qui fonctionne avec des bénévoles.**

C'est surtout **une boutique de vente de fripes et divers accessoires** à très bas prix et pour tous publics. Espaire fonctionne dans l'air du temps, répond à de nouveaux besoins, s'intègre et **dynamise le cœur de la Ville**, valorise et remet à la vente de nombreux vêtements déposés par tout un chacun.

La boutique est ouverte tous les jours sauf lundi et mardi, au 8 rue du Cerf.





### LE CENTRE MÉDICO-SOCIAL DE BRUMATH

**L'Unité Territoriale d'Action Médico-Sociale (UTAMS) Nord est un service médicosocial de la Collectivité européenne d'Alsace qui met en œuvre des missions d'aide à la personne et des missions sanitaires à destination de tous les publics.**

Le centre médicosocial de Brumath est l'un des 23 sites d'accueil de l'UTAMS Nord. L'équipe offre un accueil de proximité aux habitants de Brumath et alentours. Elle concourt localement à la **mise en œuvre de la politique sanitaire et sociale** portée par la Collectivité européenne d'Alsace, dans les domaines de l'accès aux droits, de la santé et de l'éducation de l'enfant, de la relation avec l'adolescent, de l'insertion sociale et professionnelle, de la lutte contre les situations de précarité, de l'accompagnement des personnes en perte d'autonomie et/ou en situation de handicap.

L'équipe, composée d'assistantes sociales, de conseillères en économie sociale et familiale, d'une secrétaire médicosociale, d'une puéricultrice, d'un médecin PMI et d'autres professionnels spécialisés, peut être rencontrée lors de **rendez-vous téléphoniques** ou au **centre médicosocial**, mais également en **visite à domicile** lorsque la situation le nécessite.



Des **consultations de nourrissons et de jeunes enfants, également sur rendez-vous**, sont proposées à une fréquence bimensuelle, en présence du médecin de protection maternelle et infantile.

**CONTACT** 03 69 33 21 42 - 4 rue Charles Diemer

### MISSION LOCALE POUR L'EMPLOI

**La Mission Locale d'Alsace du Nord est une association qui accueille et accompagne les jeunes âgés de 16 à 25 ans non scolarisés.**

Elle les aide dans leur orientation professionnelle et leur accès à la formation à et l'emploi tout en **tenant compte de la situation individuelle de chacun**. Pour permettre aux jeunes d'avancer dans leur parcours la Mission Locale peut proposer des démarches visant à **lever certains freins et difficultés** liés au logement, à la santé, au budget, à la mobilité...

Après une première étape de diagnostic, la Mission Locale propose aux jeunes des dispositifs leur permettant d'être soutenus dans la définition et la mise en œuvre de leur projet.

**Le Contrat d'Engagement Jeune** est un dispositif national d'accompagnement renforcé au travers duquel les jeunes sont **mobilisés et coachés pour accéder à l'emploi**. Ils peuvent alors percevoir une allocation mensuelle pour les aider dans leurs démarches.

La Mission Locale propose également des **réponses aux difficultés rencontrées** par les jeunes qu'elle accompagne. En partenariat avec les élus locaux, elle propose aux jeunes de se voir financer environ **80% du permis de conduire en échange de 155 heures** de bénévolat. Le problème de la mobilité est alors levé et bien d'autres réponses existent encore.

La nouvelle antenne de la Mission Locale est inaugurée le 6 mai prochain.



**CONTACT** 03 88 05 44 44 - 23 avenue de l'Europe à Brumath

### ANIMAL'HOM

**Les activités de l'association Animal'Hom s'organisent en 3 pôles**

L'Espace de Médiation par l'Animal (EMA) à destination des personnes nécessitant des actions de stimulation (motrices, sensorielles, cognitives, affectives...), de soutien et ou éducatives.

Le Dispositif d'Accompagnement au Rétablissement et à l'Insertion dans la Cité (DARIC) accompagne chaque année 20 personnes demandeuses d'une aide pour concevoir et mettre en œuvre leur projet de vie. Vous retrouvez nos légumes et fruits issus du maraîchage sur le marché de Brumath d'avril à octobre. Vous pouvez également vous approvisionner en circuits courts dans la « Boutic'Daric », à Krautwiller.

Les activités de BIRD constituent une passerelle vers l'emploi pour les bénéficiaires du DARIC qui y travaillent. Les bénévoles de l'association réalisent toutes sortes d'interventions (déménagement, installation, réparation, remise en état...) au domicile de personnes concernées par le handicap psychique ou en situation de précarité sociale, pour améliorer leurs conditions de vie.



**CONTACT** [www.animal-hom.fr](http://www.animal-hom.fr)





## Au Bœuf Noir Côté Bar

Installé à côté du restaurant Au Bœuf Noir, et repris par le même propriétaire, le nouveau bar Au Bœuf Noir – côté bar s'est installé à la place de l'Atelier du Bœuf.

À la réouverture du restaurant le Bœuf Noir, un bar de nuit a ouvert ses portes juste à côté. Vous pouvez y retrouver un choix d'une dizaine de bières pression différentes (8 bières belges, une canadienne et une allemande).



Le barman vous recommande également une dizaine de cocktails à la carte : des classiques, comme des créations maison. Il est également possible de manger les tartes flambées du restaurant. Des soirées à thèmes sont régulièrement organisées : années 80, soirée Karaoke, soirée Jägermeister... Le bar est ouvert le jeudi de 18 h à 1 h, les vendredis et samedis de 18 h à 3 h et le dimanche de 18 h à minuit. ●

**CONTACT** Au Bœuf Noir Côté Bar – 2 place Geoffroy Velten, 67170 BRUMATH – Facebook Au Bœuf Noir Brumath – Côté Bar

## Ils ont déménagé !

### Le cabinet de pédicure-podologue

Le cabinet de Simon Chamailé, pédicure-podologue, anciennement situé au 1 rue Raymond Poincaré, a déménagé. Il se trouve désormais au 3 place de la Liberté. Les horaires d'ouverture et le numéro de téléphone n'ont pas changé, possibilité de prendre rendez-vous sur doctolib.fr ou au 03 88 68 39 50.

### TADIM marché

Anciennement situé au 6 rue du Général Rampont, Tadam marché s'est installé dans les anciens locaux de Norma, en centre-ville. Il est à présent situé au 12 rue Jacques Kablé et dispose d'une surface de vente beaucoup plus grande. ●



## L'Instant Thé

La boulangerie-pâtisserie L'Instant Thé a ouvert ses portes le 16 novembre dernier et a depuis, régalé de nombreux gourmands.

La boulangerie-pâtisserie propose également un espace salon de thé. Pains frais, viennoiseries pur beurre, gourmandises salées et sucrées remplissent les vitrines. Que ce soit pour votre petit-déjeuner, votre pause méridienne ou encore votre goûter, l'Instant Thé propose un large choix autant de mets que de boissons. Une terrasse sera ouverte pour la saison estivale. Mathias Klein, le jeune propriétaire, pratique la pâtisserie depuis l'âge de 14 ans. Il a obtenu en février 2022 un label Tables et auberges de France, qualité tourisme. Cette reconnaissance vient valoriser un travail quotidien pour fournir des produits de qualité, fait maison. ●



**CONTACT** L'Instant Thé – 182a Av. de Strasbourg, 67170 BRUMATH  
03 88 69 18 38 – FB Pâtisserie L'Instant Thé

## Sveltéo, le remodelage de silhouette

Sveltéo Clinic Minceur a ouvert ses portes le 24 janvier 2022 au 8 rue Jacques Kablé. Il s'agit d'une des 5 cliniques Sveltéo d'Alsace.

Sveltéo est une enseigne spécialisée dans le remodelage de la silhouette, la perte de volume et le raffermissement du corps. L'enseigne met à disposition son savoir-faire et son expertise minceur pour vous aider à atteindre vos objectifs. Les traitements s'adressent aussi bien aux femmes qu'aux hommes. La Clinic Minceur est équipée de 4 cabines où sont installées plusieurs technologies de pointe : la cryo-lipolyse, la presso esthétique, la thermosudation ou encore l'électrostimulation. Johanna, l'experte minceur, est spécialisée dans le domaine de l'amincissement depuis plus de 14 ans. ●



**CONTACT** Sveltéo – 8 rue Jacques Kablé, 67170 BRUMATH – 03 88 30 39 39  
www.clinicminceur.fr/svelteo-brumath – brumath@svelteo.fr



# Dino et Sarah s'associent pour créer « Premier trait »

L'Association Premier Trait est un nouveau projet de hip-hop Brumathois qui n'a de jeune que sa date de création. L'expérience du binôme Dino Wagner et Sarah Bidaw est le fruit d'années de pratique, d'apprentissage et d'enseignement dans leurs disciplines respectives.

Ce Premier Trait dessine les contours de la collaboration entre deux danseurs hip-hop, reconnus dans le paysage artistique local, national et international.

## Sarah Bidaw, une danseuse passionnée



Sarah Bidaw se forme à diverses danses urbaines depuis l'âge de 11 ans. **Elle fait de la House Dance sa signature artistique.** En 2011, elle débute les compétitions et participe à de nombreux battles de danse. **On compte aujourd'hui plus d'une victoire à son palmarès.** En 2016, finaliste house du battle *Hip Opssession* à Nantes, vainqueur du *Nothing2Looz* au Japon. Plus récemment en 2019, vainqueur du *Plur Battle* en Russie.

Sarah fait également partie de la sélection House Dance du *Juste Debout Paris* en mars 2020. En parallèle, par sa notoriété, elle se voit invitée à l'événement *I love this dance* à la Cigale, à Paris, en 2016, ou encore, en tant qu'interprète au Louvre Lens en 2019. Aujourd'hui, elle se produit régulièrement sur scène au sein de la Compagnie Corpeauelles avec le spectacle **Au Fil du Temps** et avec la création de son premier solo, AL WARDA.

Sarah transmet sa passion à un public d'initiés comme de débutants. Il lui importe de **transmettre l'expression corporelle, le plaisir et l'émancipation des participants.** « J'ai hâte de lancer enfin mon cours de *house dance* qui aura lieu au Centre Culturel les vendredis de 19 h à 20 h 30, tous niveaux. »

Son objectif est d'adapter sa pédagogie pour transmettre la culture new-yorkaise. La *house dance* est avant tout une danse sociale qui **favorise le partage et l'épanouissement personnel.**



## Dino Wagner, chorégraphe par lui-même

Danseur chorégraphe autodidacte, Dino est arrivé en France à l'âge de 11 ans. Ayant des origines Manouches, il a été **bercé dès son plus jeune âge par le Jazz et la Funk.** Son destin n'est pas celui de la majorité des jeunes qui s'orientent vers la guitare. Grand fan de Mickael Jackson étant petit, Dino a choisi la danse.



À l'âge de 17 ans il se professionnalise et se perfectionne dans le *popping* (danse pop/funk), il se déplace en Europe pour suivre des **stages et des ateliers avec les meilleurs danseurs au monde** (Chorégraphe de Mickael Jackson, Missy Elliott, Usher, Chris Brown) pour ne nommer qu'eux. Il décide ensuite de participer à des battles régionaux, nationaux puis internationaux dont il sort plusieurs fois vainqueur.

En parallèle il commence à son tour à partager sa passion et il donne ses premiers cours de danse à 18 ans.

« **Depuis plus de 10 ans je donne des cours de danse pour l'Association Horizons Jeunes.** À travers le temps j'ai mis en place, avec l'aide de Martin Pflumio et les autres membres et animateurs de l'association, énormément de choses. Le travail continue, les jeunes sont motivés et ils progressent de plus en plus. »



## L'association Premier Trait

L'objectif de l'association est de **promouvoir la culture urbaine** avec des cours de danse, JAM, battle et gala réguliers ou ponctuels. Dino et Sarah souhaitent **responsabiliser les jeunes**, en leur donnant la possibilité d'organiser des événements, par la mise en place **d'une dynamique artistique** à Brumath. Ces activités sont un élément important de l'éducation, de la culture, de la santé publique mais aussi et surtout de l'intégration et de la participation à la vie sociale. ●



# Brumath fait ses Jeux Olympiques

Le 23 juin 1893, à l'université de la Sorbonne de Paris, le Baron Pierre de Coubertin réunit les acteurs du sport mondial avec la ferme intention de faire renaître les Jeux Olympiques.

Pari réussi pour De Coubertin, puisque, en sommeil depuis l'Antiquité, les Jeux prennent enfin leur forme moderne dans leur berceau, à Athènes en 1894. Le Comité International Olympique (CIO) a donc choisi de commémorer cet acte fondateur des Jeux Olympiques en lançant la **Journée Olympique pour sa première édition en 1948**.

L'évènement repose, depuis 1987, avec la création de la commission « Sport pour tous » du CIO, sur trois piliers : **bouger, apprendre, découvrir**. Le 23 juin est devenu un symbole du sport et de l'Olympisme.

La Ville de Brumath, en partenariat avec les associations sportives du territoire, vous proposera donc de découvrir des disciplines sportives, le **mercredi 22 juin 2022 de 10 h à 18 h**.

Il est prévu que l'ensemble des sites sportifs soient ouverts au public pour vous proposer des animations, des initiations sportives, mais également de faire connaissance avec les responsables, entraîneurs ou encadrants des différents clubs. Cette journée se veut conviviale et est entièrement gratuite. Surveillez donc, dans les prochains temps, nos nombreux vecteurs de communication pour de plus amples renseignements. ●



RENSEIGNEMENTS [www.brumath.fr](http://www.brumath.fr) – Facebook : Ville de Brumath

## AGENDA DES ASSOCIATIONS

Mardis 5 et 12 avril à 18 h

### INSCRIPTIONS ÉCOLE DE PÊCHE ET NATURE

10 rue de l'abattoir, étangs de l'AAPPMA.

RENSEIGNEMENTS

Nicolas Di Fonzo – 06 69 23 18 33

Vendredi 15 avril de 9 h à 12 h

### CHASSE AUX ŒUFS

Arboretum, RD30 – route de Bilwisheim

Pour les enfants jusqu'à 10 ans, inscription obligatoire, 5 € par enfant.

RENSEIGNEMENTS *FCPE Brumath* : 06 84 12 65 95

[chasseauxoeufs@fcpe.fr](mailto:chasseauxoeufs@fcpe.fr)

Samedi 30 avril et dimanche 1<sup>er</sup> mai  
De 16 h 30 à 20 h

### BOURSE AUX JOUETS TROC PUÉRICULTURE

Centre Culturel

RENSEIGNEMENTS *APEPA – Isabelle Rochel*

06 43 08 14 62 – [rochelb@wanadoo.fr](mailto:rochelb@wanadoo.fr)

Jeudi 5 mai à 19 h

### CONFÉRENCE « LES ENJEUX MAJEURS DE NOS BOIS EN FRANCE »

Centre Culturel

Zoom sur les techniques de sciage avec scanner. Plateau à destination de la LPO.

RENSEIGNEMENTS *Lions Club « Charles Gustave*

*Stoskopf » – Anny Ehrhardt – 06 71 87 38 48*

Samedi 21 mai de 15 h à 17 h

### CHURCHFIDANCE

Église évangéliste de Brumath, 14 rue de Saverne

RENSEIGNEMENTS *Association l'Olivier*

[contact@lolivierbrumath.fr](mailto:contact@lolivierbrumath.fr)

Samedi 21 mai de 16 h à 20 h

### FÊTE D'ÉTÉ DE LA GRAFENBOURG

Hôpital de la Grafenbourg

RENSEIGNEMENTS *Association des Amis des*

*Résidents de la Grafenbourg – 06 71 01 67 26*

Samedi 21 mai à 14 h

### TOURNOI DE SKAT

Centre Culturel

Après-midi SKAT ouvert à tous – 2 séries de 48 jeux.

RENSEIGNEMENTS *Marcel Wurtz – 06 07 25 85 92*

Samedi 18 et dimanche 19 juin

Le samedi dès 15 h et le dimanche de 10 h à 18 h

### MEETING INTERNATIONAL AÉROMODÉLISME

Terrain du club, sortie Krautwiller, au moulin des moines

Démonstration d'aéromodélisme, vols d'avions, planeurs, hélicoptères, jets. Samedi : vols de nuit et feu d'artifice. Dimanche : vols non-stop et restauration.

RENSEIGNEMENTS *Aéro club de Brumath*

*Rémy HUCKEL – 06 80 43 17*

Jeudis de 14 h à 17 h

### RENCONTRES LOISIRS

Patio des Associations

Reprise des activités de l'association.

RENSEIGNEMENTS *Jean-Marie Gander*

06 71 60 54 28 – [jeanmarieetmonique.gander@sfr.fr](mailto:jeanmarieetmonique.gander@sfr.fr)



# AGENDA CULTUREL

Vendredi 8 avril à 20 h

## LA FRENCH VAPEUR + ORPHEL

Jeune trio strasbourgeois de folk-blues en français, La French Vapeur s'inspire de l'Amérique blues, folk, country ou soul. Mais le groupe est bel et bien français et il le revendique par le texte. Entrée libre - plateau.

Centre Culturel



Samedi 9 avril à 20 h 30

## QUI RÉCOLTE LE BLÉ, SÈME L'OSEILLE

C'est le temps des moissons à la ferme. Héloïse et sa sœur Hélène vivent dans l'exploitation familiale, qui a également des chambres d'hôtes, avec leur frère Henri et sa femme Raymonde. La cohabitation n'est pas toujours facile entre les différentes personnalités mais une rentrée d'argent exceptionnelle va peut-être tout arranger... ou tout révolutionner !

Entrée libre - plateau.

Maison des Œuvres



Dimanche 17 avril à 17 h

## CONCERT LA PASSION DU CHRIST GOSPEL

Inscrivez-vous sur le site et rejoignez l'ensemble gospel Héraut avec répétitions avant le concert. Le groupe vocal « Madison » viendra clôturer la soirée.

Centre Culturel

RENSEIGNEMENTS ET RÉSERVATION

[www.lolivierbrumath.fr](http://www.lolivierbrumath.fr)

Vendredi 22 avril à 20 h

## FOES & JUNE

Foes & June partagent un toit dans la constellation du bonheur. Ils se baladent ensemble à travers des décennies de musique, mélangeant différents styles et offrent un répertoire de chansons à chanter avec légèreté et humour.

Véritables caméléons musicaux, ils se baladent entre les standards de la chanson française et les rythmes endiablés de la pop, du rock et du groove anglophones de ces 50 dernières années.

Entrée libre - plateau.

Centre Culturel



Samedi 30 avril à 19 h

## J'VOUS AI APPORTÉ DES CHANSONS !...

Le Rotary Strasbourg Kléber organise un magnifique concert de chansons françaises, dont il se réserve le bénéfice. Venez découvrir ou revoir Michel Capin, chanteur passionné qui vous fera vibrer sur les chansons de Jacques Brel, Claude Nougaro, Charles Aznavour, Serge Reggiani et autres...

Tarifs : 17€ ou 15€ en prévente sur

[www.billetweb.fr/rotarykleber](http://www.billetweb.fr/rotarykleber).

Maison des Œuvres

Samedi 7 mai à 17 h et à 21 h

## FAITES ENTRER L'CABARET

« Madame Ose » est une association haguenauienne qui ambitionne de promouvoir le développement culturel et encourager l'égalité par la danse et toute activité artistique s'y rattachant.

L'association organise cette année son premier évènement en invitant les élèves de l'Oz'Factory à se produire pour un spectacle où danses sensuelles et glamours seront teintées de girl power et d'acceptation de soi.

Tarifs : 19€ ou 15€ en prévente sur

[www.helloasso.com/associations/madame-ose](http://www.helloasso.com/associations/madame-ose).

Maison des Œuvres



Vendredi 13 mai à 20 h

## LES HOPLA GUYS

Authentique groupe de pop-rock aux influences jamaïcaines, ils étaient ados dans les années 90 et ont autant entendu d'anglais à la radio que d'alsacien dans les rues de leur village, d'où leur nom. Artistiquement, ils vous emmènent en compagnie de The Police, UB40, Goldmann ou les Red Hot Chili Peppers.

Entrée libre - plateau.

Centre Culturel



Samedi 14 mai à 20 h

## CONCERT HOLD ON & SHOWCASE SELIA

L'association Horizons Jeunes de Brumath en partenariat avec le réseau d'animation Intercommunal du Val de Moder, les Collèges de Brumath et de La Walck vous donne rendez-vous pour le concert de restitution du projet Hold On avec l'artiste associée Selia.

Maison des Œuvres

RENSEIGNEMENTS *Association Horizons Jeunes - 06 31 08 96 29 - [association@horizonsjeunes.fr](mailto:association@horizonsjeunes.fr)*

Samedi 14 mai à 20 h 15 et dimanche 15 mai à 15 h

## GALA DE DANSE CLASSIQUE

Fête de fin d'année de la section de danse classique du Foyer-Club.

Centre Culturel



RENSEIGNEMENTS

Jean-Marc Lehmann - 06 70 30 33 37  
[jean.marc.lehmann49@gmail.com](mailto:jean.marc.lehmann49@gmail.com)

Samedi 21 mai à 20 h

## KLAC'SON BIG BAND

Le Klac'son Big Band c'est un groupe de 17 musiciens et une chanteuse passionnés de Jazz, de Funk et de Pop.

Centre Culturel

RENSEIGNEMENTS *[jean-luis.saemann@sfr.fr](mailto:jean-luis.saemann@sfr.fr)*



Samedi 21 mai de 19 h à 23 h

## NUIT EUROPÉENNE DES MUSÉES

Musée archéologique

RENSEIGNEMENTS [shabe.secretariat@gmail.com](mailto:shabe.secretariat@gmail.com)

Samedi 21 de 19 h à 23 h et dimanche 22 mai de 10 h à 17 h

## PRINTEMPS DES CIMETIÈRES

Toute la France est invitée ce week-end à découvrir le patrimoine funéraire. La SHABE s'associe à cet événement en proposant des visites commentées.

Cimetière de Brumath

RENSEIGNEMENTS [shabe.secretariat@gmail.com](mailto:shabe.secretariat@gmail.com)

Dimanche 22 mai à 16 h

## TIC TAC FLOP



Un couple et toute sa panoplie de petites manies.

Un couple se faisant des plaisanteries.

Un couple enraciné dans ses charentaises et soudé par la routine regarde s'enrayer les rouages de la mécanique des jours.

Les deux acolytes posent un regard neuf et complice sur leurs habitudes et retrouvent un langage physique et sensoriel, au rythme des sons qui peuplent leur ordinaire.

Ils s'emparent des objets du quotidien et revisitent la symphonie de leur existence, à la manière des bruiteurs de cinéma...

Spectacle proposé dans le cadre de l'Humour des Notes.

Entrée libre.

Parvis du Centre Culturel

Samedi 11 juin à 10 h 30

## MATINÉE CONTE AU MUSÉE ARCHÉOLOGIQUE

La Ville de Brumath vous invite à découvrir le spectacle « les Secrets de l'eau », par Christine Trautmann, dans le cadre de la 2<sup>ème</sup> édition de « Raconte-moi un musée » proposée par la CAH. Trois contes fantastiques seront racontés pour tenter d'expliquer le mystère de l'eau.

Une dégustation de plats romains vous sera proposée à l'issue du spectacle.

À partir de 8 ans – entrée libre.

Musée archéologique

Vendredi 17 juin à 20 h 15

## CONFÉRENCE « LE MONDE RURAL AUTOUR DE BRUMATH À LA PÉRIODE ROMAINE »

Conférence par Antoine Nüsselien, chargé de recherches au CNRS, consacrée à la période romaine, la richesse et la diversité des habitats.

Centre Culturel

RENSEIGNEMENTS [shabe.secretariat@gmail.com](mailto:shabe.secretariat@gmail.com)

Samedi 18 et dimanche 19 juin de 14 h à 18 h

## JOURNÉES DE L'ARCHÉOLOGIE

Musée archéologique

RENSEIGNEMENTS [shabe.secretariat@gmail.com](mailto:shabe.secretariat@gmail.com)

Mardi 21 juin à partir de 19 h

## FÊTE DE LA MUSIQUE

Programme à venir sur [www.brumath.fr](http://www.brumath.fr)

Samedi 25 à 20 h et dimanche 26 juin à 15 h

## GALA SPECTACLE CIRQUE

Pour leurs 20 ans, les Troubadours se joignent à la Musique Municipale de Brumath pour vous présenter un spectacle de gala inédit. Plus d'une centaine de circassiens passionnés évoluera pour la première fois au rythme d'un orchestre en direct, entre harmonie et élégance.

Petite restauration sur place – dress code spectateurs : chic !

Gymnase Municipal

RENSEIGNEMENTS *Les Troubadours / Musique Municipale de Brumath* – 07 78 70 27 42

Reporté au vendredi 9 septembre 2022

## TRYO EN CONCERT

Centre Culturel

## EXPOSITIONS

### À LA FIBULE

Jean-Marc DEBS

Du 23 avril au 1<sup>er</sup> mai

Tous les jours de 14 h à 18 h.

Pierre-Alexandre LEPETIT

Du 7 au 15 mai

Tous les jours de 14 h à 18 h.

Foyer Club – atelier dessin

Du 21 au 29 mai

Tous les jours de 14 h à 18 h.

Claudine Vogelweight

Du 4 au 12 juin

Tous les jours de 14 h à 18 h.

Jean-Michel POUZET

Du 18 au 26 juin

Tous les jours de 14 h à 18 h.



## EXPOSITION

**Du 8 mars au 20 avril**

Fonds régional  
d'art contemporain  
Alsace

### Exposition d'art contemporain « Feuille(s) »

Dans le cadre du Printemps de l'écriture sur le thème Feuille(s), la médiathèque accueille une exposition d'art contemporain avec des œuvres prêtées par le Fond Régional d'Art Contemporain d'Alsace.

**Visite guidée le mercredi 20 avril à 15 h.**

**Public : tout public.**

## LES ANIMATIONS RÉGULIÈRES

**Samedi 2 avril à 10 h**

### Atelier créatif par Michèle Wagner

Découvrez l'art du canivet en créant de fines décorations en papiers découpés. Le canivet est un élément de décoration traditionnelle des maisons alsaciennes au moment des fêtes

**Public : tout public.**

**Mercredi 6 et vendredi 8 avril à 14 h**

### Ateliers de couture

Par Marie-Anne De Leusse

Les mercredis pour les enfants dès 10 ans et les vendredis pour les adultes.

**Public : tout public.**

Autres dates : mercredi 11 mai.

**Samedi 9 avril à 14 h**

### Atelier familles autour du papier

Par Kilian Flatt, chargé de communication, FRAC Alsace, découvrez le travail du pliage de papier autour d'un atelier ludique.

**Public : dès 5 ans.**

**Mercredi 13 avril 14 h 30**

### Bricothèque parent-enfant

Réalise un bouquet éternel en papier recyclé.

**Public : dès 7 ans.**



**Vendredi 22 avril à 10 h 15**

### Enfantines sur le thème « Le cirque et ses grosses bêtes »

La séance démarre par l'ouverture de la boîte magique qui recèle toujours de nouvelles surprises ! Puis, se succèdent des chansons, des histoires et des comptines.

**Public : de 0 à 3 ans.**

Autres dates : vendredis 20 mai « Sur le fil » et 24 juin « Dans l'eau ».



**Vendredi 29 avril de à 18 h**

### « Des livres et vous »

Partagez vos coups de cœur et découvrez les suggestions littéraires des membres du club. N'hésitez pas à participer en rejoignant le club !

**Public : tout public, sans inscription.**

Autres dates : vendredis 27 mai et 30 juin.

## MOIS DU FIL

La médiathèque Les Triboques consacre deux mois à la thématique du fil. À cette occasion, différents ateliers pratiques et des animations autour du travail du fil sont proposés. À l'issue de chaque atelier, les participants exposent leurs créations.

**Samedi 7 mai à 10 h 30**

### Atelier Alexandre Calder

À travers l'histoire de sa vie en kamishibai, des jeux et de nombreuses manipulations, les enfants pourront découvrir ce grand artiste du XX<sup>ème</sup> siècle qui a su renouveler l'usage du fil de fer.

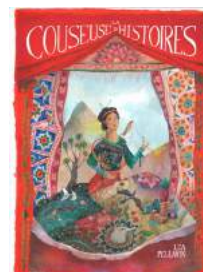
**Public : dès 5 ans.**

**Samedi 14 mai à 15 h 30**

### Spectacle « La couseuse d'histoires »

Motifs, textures et couleurs se mélangent et s'emmêlent pour offrir des contes inédits, cousus main, par Léa Pellarin.

**Public : dès 6 ans.**



**Mercredi 18 mai à 14 h**

### Atelier d'initiation au tricot

Vous avez toujours rêvé de tricoter ? Découvrez le tricot et formez-vous à cette technique auprès de Mamie Tricot et Liliane.

**Public : dès 8 ans.**

Autre date : mercredi 8 juin.



**Samedi 21 mai à 10 h**

### Café tricot

Tricotez, brodez, crochetez, cousez... en bonne compagnie autour d'un café ! Le café tricot est l'occasion de bavarder et d'échanger des points techniques sur vos ouvrages tout en sirotant une boisson chaude.

**Public : tout public.**

Autre date : samedi 11 juin.

**Mercredi 25 mai à 14 h**

### Atelier d'initiation au crochet

Faire du crochet vous intéresse ? Découvrez le crochet et ses différents points au cours d'un atelier d'initiation.

**Public : dès 8 ans.**

Autre date : mercredi 15 juin.



**Samedi 18 juin à 10h**

### Bricothèque parent-enfant

Découvre comment réaliser un bracelet fun selon ton envie et tes goûts.

**Public : dès 7 ans.**

**Mercredi 22 juin à 14 h**

### Atelier « Fabrique ton animal avec du fil »

Amuse-toi à fabriquer des animaux en fil de fer malléable. Tes créations pourront être présentées dans la médiathèque.

**Public : dès 7 ans.**

**Samedi 25 juin à 10 h 30**

### Le fil, quelle histoire !

Découvrez la fabuleuse épopée du fil grâce à la mallette pédagogique prêtée par le musée de Bischwiller. Des activités ludiques permettront à chacun de découvrir la place du fil dans l'histoire, à travers des outils et des métiers. Les expressions françaises avec le fil seront revisitées.

**Public : dès 7 ans.**





## Soutenir l'Ukraine c'est aussi contribuer à sauver l'Europe !

Dans la nuit du 23 au 24 février, la Russie a lancé une violente agression militaire contre l'Ukraine. Il en résulte un exode massif de la population ukrainienne vers l'Ouest pour passer les frontières et se mettre en sécurité.

L'invasion de l'Ukraine par la Russie est inacceptable et contraire aux règles du droit international. Nous assistons en ce moment à des scènes de barbarie de la part de l'armée russe, dignes du moyen-âge avec de plus en plus de témoignages glaçants sur l'épuration ethnique en cours, les exactions, les pillages et les viols...

La Ville de Brumath a condamné fermement ces agissements et exprimé tout son soutien au peuple ukrainien faisant l'objet de cette agression injustifiée et injustifiable.

En témoignage de solidarité avec le peuple d'Ukraine, la Ville a décidé de faire flotter le drapeau ukrainien sur la façade de l'Hôtel de Ville, aux côtés des drapeaux français et européen.

Soucieuse de contribuer à aider la population ukrainienne, sous l'impulsion de l'Association des

Maires de France, la Ville de Brumath a fait appel à la générosité de ses habitants pour fournir divers produits de nécessité à destination de la population ukrainienne. Le hall de l'Hôtel de Ville est ainsi devenu un lieu de collecte d'aide humanitaire.

Une fois de plus, la générosité des Brumathois a été exceptionnelle et a dépassé toutes les attentes. Merci !

La Ville de Brumath a d'ores et déjà identifié un certain nombre de logements qui permettront d'accueillir une douzaine de familles. Un recensement des disponibilités supplémentaires auprès des habitants a été lancé et pourra donc augmenter cette capacité d'accueil.

Par l'intermédiaire de son Centre Communal d'Action Sociale (CCAS), elle accompagne bien évidemment l'aide aux familles ukrainiennes qui sont accueillies, tant au niveau de l'habillement que de la nourriture.

Essayer de donner un peu de réconfort à ces réfugiés est bien peu de chose par rapport à ces combattants ukrainiens qui risquent la mort à chaque instant pour défendre leur pays et les valeurs européennes. L'Alsace, terre des droits de l'Homme est et restera solidaire du peuple ukrainien et le prouvera concrètement.



Liste  
"Brumath  
pour Tous"

Étienne WOLF, Sylvie HANNS,  
Jean-Daniel SCHELL,  
Anne IZACARD, Daniel HUSSER,  
Pauline JUNG,  
Thierry WOLFERSBERGER,  
Ariane PITSILIS, Éric JEUCH,  
Nadine FIX, Valérie KRAUTH,  
Éric REINNER,  
Christophe WASSER,  
Muriel DUPONT, Vincent JUNG,  
Patricia KOLB, Claude JEGOUZO,  
Codruta IONESCU,  
Vincent HUCKEL,  
Sylvie SCHNEIDER,  
Bertrand GIRARD,  
Baptiste MISCHLER,  
Christine REYMANN.

## Un nom pour le collège

Les travaux du collège rénové de Brumath touchent à leur fin. C'est donc le moment pour lui donner enfin un nom qui porte haut les valeurs de notre démocratie pour les jeunes gens qui le fréquentent.

La démarche veut que cette dénomination s'appuie sur le travail pédagogique que les enseignants réalisent avec leurs élèves et que les propositions soient portées aux débats du conseil

d'administration afin que la CEA décide en accord avec toutes les parties prenantes. De multiples noms sont évoqués : Bernard Stalter, Bernard Schreiner, ou une femme comme Marie Curie ou Simone Weil...

Quand à nous, au regard de l'actualité récente, un nom semble incarner les valeurs de courage et d'engagement qui fondent les bases de notre pays ; celui de Marcel Weinum, jeune résistant brumathois qui avec son groupe de « la main noire » donna sa vie pour la liberté.



**Mieux Vivre Brumath**

Jean OBRECHT, Catherine MOREL,  
Karine DIEMER, Olivier TERRIEN,  
Laurent LUMEN.

## Augmentation des impôts : une seule voix CONTRE

Le pouvoir d'achat est plus que jamais la 1ère préoccupation des Brumathois. La guerre en Ukraine ne fait qu'aggraver la situation :

augmentation de l'essence, de l'énergie, des produits alimentaires...

Que peut la commune ? Rien nous répond la majorité municipale. Ne pas augmenter les impôts était le minimum. Seul le représentant d'ADSE a voté CONTRE



Liste "Alternative  
Démocratique Sociale  
Écologique"

Jean-Michel DELAYE.



# Permanences du Maire et des Adjointes



**Étienne WOLF**  
Maire de Brumath

accueille  
les concitoyens  
**sur rendez-vous.**

[etienne.wolf@brumath.fr](mailto:etienne.wolf@brumath.fr)

■ Secrétariat : Mireille SORGIUS

Tél. 03 90 29 13 31  
[secretariat-general@brumath.fr](mailto:secretariat-general@brumath.fr)

Les Adjointes accueillent leurs concitoyens  
**les lundis de 18 h à 19 h** à l'Hôtel de Ville sans rendez-vous,  
selon le planning ci-après.



accueille  
les concitoyens  
**sur  
rendez-vous.**

**Sylvie HANNS**

Première Adjointe, chargée de  
la Petite Enfance, des Affaires  
Educatives et de la Commande  
Publique.

[sylvie.hanns@brumath.fr](mailto:sylvie.hanns@brumath.fr)

■ Secrétariat :

Tél. 03 90 29 13 29  
[affaires\\_educatives\\_brumath@agglo-haguenau.fr](mailto:affaires_educatives_brumath@agglo-haguenau.fr)



**Jean-Daniel SCHELL**

Adjoint au Maire, chargé des  
Finances, des Affaires Générales,  
des Ressources Humaines et de la  
Sécurité Civile.

[jean-daniel.schell@brumath.fr](mailto:jean-daniel.schell@brumath.fr)

■ Secrétariat : Karla WISNIEWSKI

Tél. 03 88 52 52 84  
[karla.wisniewski@brumath.fr](mailto:karla.wisniewski@brumath.fr)



**Anne IZACARD**

Adjointe au Maire, chargée de  
l'Économie, du Commerce et de  
l'Artisanat et du Jumelage.

[anne.izacard@brumath.fr](mailto:anne.izacard@brumath.fr)

2 mai

■ Secrétariat : Aurélia KAPPS

Tél. 03 88 52 25 32  
[aurelia.kapps@brumath.fr](mailto:aurelia.kapps@brumath.fr)

En dehors de ces  
permanences, vous  
pouvez obtenir un

**rendez-vous**

en téléphonant au  
secrétariat de l'Adjoint  
que vous souhaitez  
rencontrer.



**Daniel HUSSER**

Adjoint au Maire, chargé de la  
Citoyenneté, du Sport et de la  
Vie Associative.

[daniel.husser@brumath.fr](mailto:daniel.husser@brumath.fr)

25 avril, 30 mai

■ Secrétariat : Pauline JESEL

Tél. 03 90 29 13 30  
[pauline.jesel@brumath.fr](mailto:pauline.jesel@brumath.fr)



**Pauline JUNG**

Adjointe au Maire, chargée des  
Solidarités, de l'Action Sociale et  
du Logement Aidé.

[pauline.jung@brumath.fr](mailto:pauline.jung@brumath.fr)

11 avril, 9 mai, 20 juin

■ Secrétariat : Joanna GROSSHOLTZ

Tél. 03 90 29 13 28  
[joanna.grossholtz@brumath.fr](mailto:joanna.grossholtz@brumath.fr)



**Thierry WOLFERSBERGER**

Adjoint au Maire, chargé de  
l'Urbanisme, de la Voirie, des  
Mobilités et du Numérique.

[thierry.wolfersberger@brumath.fr](mailto:thierry.wolfersberger@brumath.fr)

16 mai, 27 juin

■ Secrétariat : Perrine JAMET

Tél. 03 88 51 92 23  
[perrine.jamet@brumath.fr](mailto:perrine.jamet@brumath.fr)



**Ariane PITSILIS**

Adjointe au Maire, chargée de la  
Culture et de l'Animation.

[ariane.pitsilis@brumath.fr](mailto:ariane.pitsilis@brumath.fr)

13 juin

■ Secrétariat : Alexis LAFONT

Tél. 03 88 52 52 86  
[alexis.lafont@brumath.fr](mailto:alexis.lafont@brumath.fr)



**Eric JEUCH**

Adjoint au Maire, chargé de  
l'Environnement, de la Forêt, de  
l'Eau et de l'Assainissement.

[eric.jeuch@brumath.fr](mailto:eric.jeuch@brumath.fr)

4 avril, 23 mai

■ Secrétariat : Déborah MARMILLOT

Tél. 03 90 29 13 24  
[deborah.marmillot@brumath.fr](mailto:deborah.marmillot@brumath.fr)



## NONNENMACHER

SABLIÈRE - TRANSPORT - LOCATION TP



**BRUMATH**

☎ 03 88 51 12 24

🌐 [nonnenmacher-sablriere.fr](http://nonnenmacher-sablriere.fr)

Livraison et location de matériel TP  
aux particuliers et professionnels







## Naissances

### SEPTEMBRE 2021

28/09 : Alice LUTZ

### OCTOBRE 2021

21/10 : Jules COMTE

### NOVEMBRE 2021

02/11 : Yui VOGTENBERGER  
 04/11 : Inaya SCHAEFFER  
 05/11 : Céleste et Léni PÈPE  
 10/11 : Lya GERLING  
 10/11 : Lila MUTZIG  
 11/11 : Ava DORES

### DÉCEMBRE 2021

14/12 : Félix NOUGIER

### JANVIER 2022

13/01 : Stella HILL  
 17/01 : Benjamin JEAN



## Mariages

### NOVEMBRE 2021

13/11 : Jean Claude MITA  
 et Camille NAEGELE

### DÉCEMBRE 2021

03/12 : Sébastien FICHAUX  
 et Céline PONCET  
 04/12 : Arnaud HAEFFNER  
 et Stéphanie RICKERT  
 10/12 : Harrat BENYAMINA  
 et Touatia LAZREUG

### FÉVRIER 2022

12/02 Samir BELKAHLA  
 et Charlène BONNEAU



## Décès

### OCTOBRE 2021

31/10 : Madeleine MULLER née BRONN

### NOVEMBRE 2021

15/11 : Catherine EHRHARDT née STEINMETZ  
 18/11 : François BLAISE  
 20/11 : Yves PIERRAT  
 29/11 : Friedrich KECK

### DÉCEMBRE 2021

04/12 : Marcel SCHALLHAUSER  
 07/12 : Charles WITZ  
 22/12 : Yvette BLEICHER née KAMMERER  
 24/12 : Anne Marie TESTE née WEBER  
 28/12 : Daniel WENDLING  
 28/12 : Brigitte FAUCON née PLUVINAGE  
 31/12 : René LOEHR

### JANVIER 2022

10/01 : Irène SCHMITT née CARLEN  
 14/01 : Christophe KOEHL  
 28/01 : Jean-Jacques MORGENSTERN

### FÉVRIER 2022

05/02 : Alfred ADAM  
 06/02 : Edouard DECK  
 06/02 : Jules MALAISÉ  
 08/02 : Jeannette LEMMEL née MOLTER



## Grands Anniversaires

### 90 ANS

17/12 : Charles ANSTETT  
 29/12 : Simone GRANIER née BAPTISTE  
 01/01 : Jeanne PFLUMIO née HOUDE  
 07/01 : Jean-Pierre HECHT  
 23/01 : Jean-Pierre PAULI

02/02 : Liliane HAVEGEER née PLAZER  
 11/02 : Charles REEB

### 95 ANS

31/01 : Marie Louise MEYER  
 02/02 : Marie Louise LORENTZ née DIEBOLT  
 26/03 : Jacques GODON

### 100 ANS

06/02 : Germaine FAURICHON DE LA  
 BARDONNIE née DEVOYON

### 101 ANS

04/12 : Renée BIEBER





## Permanence des médecins

### PERMANENCE DE GARDE MÉDICALE LOCALE

Samedi de 13 h à 20 h.  
Dimanche et jour férié de 8 h à 20 h.  
Toutes les nuits de 20 h à 8 h.

Pour joindre le médecin de garde (SOS médecins),  
composez le numéro suivant :

## 3624

En cas d'urgence, composez le

## 15 (SAMU)

## Pharmacies de garde

*Ces informations sont susceptibles de changements éventuels entre pharmaciens.  
N'hésitez pas à consulter le site urgence des DNA pour les gardes de semaine.*

### AVRIL

#### SAMEDI 2

Pharmacie de Mommenheim  
SHOEPFF  
6 route de Brumath  
67670 MOMMENHEIM  
Tél. 03 88 51 62 27

#### DIMANCHE 3

Pharmacie de la Souffel  
TURCO - GLIMM  
7 rue du Centre  
67460 SOUFFELWEYERSHEIM  
Tél. 03 88 20 09 12

#### SAMEDI 9

Pharmacie des Peupliers  
LE NORMAND  
2a allée des Peupliers  
67460 SOUFFELWEYERSHEIM  
Tél. 03 88 33 96 15

#### DIMANCHE 10

Pharmacie de Lampertheim  
MEUNIER  
18 rue principale  
67450 LAMPERTHEIM  
Tél. 03 88 20 41 60

#### SAMEDI 16

Pharmacie de l'Arc en Ciel  
MELY - BOULANGER  
8 rue Chateaubriand  
67550 VENDENHEIM  
Tél. 03 88 69 34 44

#### DIMANCHE 17

Pharmacie de Mommenheim  
SHOEPFF  
6 route de Brumath  
67670 MOMMENHEIM  
Tél. 03 88 51 62 27

#### LUNDI 18

Pharmacie de la Souffel  
TURCO - GLIMM  
7 rue du Centre  
67460 SOUFFELWEYERSHEIM  
Tél. 03 88 20 09 12

#### SAMEDI 23

Pharmacie du Champ ZREIKA  
75 rue principale  
67500 BATZENDORF  
Tél. 03 88 73 85 55

#### DIMANCHE 24

Pharmacie des Peupliers  
LE NORMAND  
2a allée des Peupliers  
67460 SOUFFELWEYERSHEIM  
Tél. 03 88 33 96 15

#### SAMEDI 30

Pharmacie du Lion DIEBOLD  
1 rue Jacques Kablé  
67170 BRUMATH  
Tél. 03 88 51 11 04

### MAI

#### DIMANCHE 1

Pharmacie de l'Arc en Ciel  
MELY - BOULANGER  
8 rue Chateaubriand  
67550 VENDENHEIM  
Tél. 03 88 69 34 44

#### SAMEDI 7

Pharmacie LOSSEL  
1c rue du Général Leclerc  
67450 MUNDOLSHEIM  
Tél. 03 88 20 16 03

#### DIMANCHE 8

Pharmacie du Champ ZREIKA  
75 rue principale  
67500 BATZENDORF  
Tél. 03 88 73 85 55

#### SAMEDI 14

Pharmacie ALEX - HECHLER  
18 rue de la République  
67720 HOERDT  
Tél. 03 88 51 31 50

#### DIMANCHE 15

Pharmacie du Lion DIEBOLD  
1 rue Jacques Kablé  
67170 BRUMATH  
Tél. 03 88 51 11 04

#### SAMEDI 21

Pharmacie du Cerf - PHILIPPS  
6 rue Jacques Kablé  
67170 BRUMATH  
Tél. 03 90 29 11 22

#### DIMANCHE 22

Pharmacie LOSSEL  
1c rue du Général Leclerc  
67450 MUNDOLSHEIM  
Tél. 03 88 20 16 03

#### JEUDI 26

Pharmacie de Reichstett - SIGRIST  
65 Rue du Général de Gaulle  
67116 REICHSTETT  
Tél. 03 88 20 07 46

#### SAMEDI 28

Pharmacie de Hausbergen -  
GEISSERT  
8a rue du Général de Gaulle  
67205 OBERHAUSBERGEN  
Tél. 03 88 56 10 00

#### DIMANCHE 29

Pharmacie ALEX - HECHLER  
18 rue de la République  
67720 HOERDT  
Tél. 03 88 51 31 50

### JUIN

#### SAMEDI 4

Pharmacie de La Wantzenau  
MESSLER  
9 rue Héros  
67610 LA WANTZENAU  
Tél. 03 88 96 20 04

#### DIMANCHE 5

Pharmacie du Cerf - PHILIPPS  
6 rue Jacques Kablé  
67170 BRUMATH  
Tél. 03 90 29 11 22

#### LUNDI 6

Pharmacie LOSSEL  
1c rue du Général Leclerc  
67450 MUNDOLSHEIM  
Tél. 03 88 20 16 03

#### SAMEDI 11

Pharmacie de Weyersheim  
SCHORP - ROGGY - WOERTLER  
89a rue de la République  
67720 WEYERSHEIM  
Tél. 03 88 51 79 71

#### DIMANCHE 12

Pharmacie de Hausbergen - GEISSERT  
8a rue du Général de Gaulle  
67205 OBERHAUSBERGEN  
Tél. 03 88 56 10 00

#### SAMEDI 18

Pharmacie du Centre - GRANET  
9 rue du Général Leclerc  
67550 VENDENHEIM  
Tél. 03 88 69 50 67

#### DIMANCHE 19

Pharmacie de La Wantzenau  
MESSLER  
9 rue Héros  
67610 LA WANTZENAU  
Tél. 03 88 96 20 04

#### SAMEDI 25

Pharmacie de Reichstett - SIGRIST  
65 Rue du Général de Gaulle  
67116 REICHSTETT  
Tél. 03 88 20 07 46

#### DIMANCHE 26

Pharmacie de Weyersheim  
SCHORP - ROGGY - WOERTLER  
89a rue de la République  
67720 WEYERSHEIM  
Tél. 03 88 51 79 71

**Agrimat**  
l'impression de vos projets  
35 route de Strasbourg  
67270 HOCHFELDEN  
03 88 89 09 32  
www.agrimat.com

TOUTE UNE  
GAMME DE  
TONDEUSE  
ROBOT

ÉTUDE  
GRATUITE



Husqvarna

# CABINET NATUREVA

NATUROPATHE  
ESTHETICIENNE

6 RUE DU CERF 67170 BRUMATH

CIBLÉ SUR LA

# minceur

**BILAN (30€) > OFFERT** sur présentation de cet encart !



Venez découvrir le **Biopulsar** supervisé par votre naturopathe diplômée.



Détendez-vous grâce au sauna japonais **Iyashi Dôme** : élimine les toxines, brûle les graisses et régénère.



Déstockez les graisses et lissez votre peau via le **CELLU M6 Alliance Gold LPG**.

Sculptez et gainez votre corps avec le **Huber Hiit LPG**.



CONTACTEZ EVA,  
VOTRE NATUROPATHE

07 69 29 99 59

[CABINET-NATUREVA.FR](http://CABINET-NATUREVA.FR)

SUIVEZ LE CABINET NATUREVA  
SUR  ET 

**leDRIVE**  
intermarche.com

Vos courses sont  
entre de bonnes mains.



En 5 minutes, vos courses  
à prix **Intermarché** dans votre coffre.

- > Simple et facile
- > Les prix sont les mêmes qu'en magasin <sup>(1)</sup>
- > Le choix parmi plus de **11 000 produits**
- > Gain de temps sur vos courses habituelles
- > Flexibilité grâce au choix du créneau horaire  
(3h minimum)

(1) Hors offres promotionnelles.

**Intermarché**  
SUPER

TOUS UNIS CONTRE LA VIE CHÈRE

**BRUMATH SUD**

Avenue de Strasbourg - Tél. 03 88 51 00 98

S.A.S. COPAMYL - Entreprise Indépendante - RCS Strasbourg 483 263 109

## LOCATION DE VEHICULES

Vous simplifier la vie en toutes circonstances,  
mais pas à n'importe quel prix, voilà  
ce qui nous importe chez Intermarché !

Découvrez notre service de location  
de voitures utilitaires à prix bas,  
assistance dépannage  
et assurance comprises.

et aussi...



A PARTIR DE  
**12€**  
LA 1/2 JOURNÉE

**véhicules  
utilitaires  
à louer**



**Location :**

- Véhicules de 7, 12, 15 et 20 m<sup>3</sup>
- Véhicule 9 places
- Renault Captur

Rendez-vous à l'accueil de votre magasin Intermarché ou sur le site  
[www.intermarche.com](http://www.intermarche.com)



station essence  
24h/24

lavage automobile  
haute pression

### HORAIRES

Du lundi au jeudi de 8h30 à 19h30  
Vendredi de 8h à 19h30  
Samedi de 8h à 18h30

EIS REGIE X PUBLICITE PAGNY - RCS BAR LE DUC 301 161 170 - SAS AU CAPITAL DE 48 000€

# IMMOBILIÈRE de la Zorn

La recherche d'un toit commence par là !

**POUR ACHETER**

**POUR VENDRE**

**POUR LOUER**



CONTACTEZ-NOUS AU :

**03 88 64 08 85**

3 place de la Liberté - 67170 BRUMATH

[www.immozorn.com](http://www.immozorn.com)

*Nouvelle adresse  
Nouveaux locaux*