



DOSSIER • 8/08/ 2023



**DEMANDE  
D'AUTORISATION ESPECES  
PROTEGEES**  
(Article L.411 – CODE ENVIRONNEMENT)





## RÉSUMÉ

Le Conservatoire botanique de Corse est un service public local à caractère scientifique et technique, géré par l'OEC, agréé par l'État au titre de dispositions législatives et réglementaires du code de l'environnement, pour des missions de connaissance, gestion de données, conservation, concours technique et scientifique, information et sensibilisation des publics. Il intervient dans le domaine de la flore, des champignons, des végétations et des habitats naturels. À l'interface de l'État et des Collectivités, participant au service public de l'environnement, il s'inscrit dans un réseau de 12 établissements coordonnés au niveau national par l'Office français de la biodiversité.

Les missions incluent la conservation *ex situ* des espèces de la flore sauvage de son territoire d'intervention défini dans son agrément. Il est à ce titre amené à collecter du matériel végétal sur des espèces patrimoniales de son territoire d'agrément, y compris des espèces bénéficiant d'un statut de protection nationale, régionale ou départementale.

Dans cet objectif de pouvoir mener à bien ses missions d'intérêt général tout en respectant le cadre de la réglementation espèces protégées, le CBNC dépose une demande de dérogation à l'interdiction de récolte, de transport, d'utilisation ou de cession de spécimens d'espèces végétales protégées sur son territoire d'agrément. Cette demande est formulée pour la durée de l'agrément soit du 25 juillet 2023 -au 25 juillet 2033 en tant que Conservatoire botanique national.

Dans l'attente des évolutions législatives et réglementaires du cadre d'intervention des CBN survenues depuis, le renouvellement de la précédente autorisation L.411 s'est achevé avec la parution au journal officiel du renouvellement de l'agrément.

Cette note vise à présenter le Conservatoire, les activités conduites en lien avec la réglementation espèces protégées à expliciter le cadre de la nouvelle demande.

La présente demande de dérogation à la protection des espèces est complétée du CERFA 11633\*02 renseigné et signé.

## SOMMAIRE

1.1 CBNC- MISSIONS.....	4
1.2 CBNC - SON TERRITOIRE D'AGREMENT (TAG) .....	5
1.3 SON EQUIPE ET SES PARTENAIRES .....	5
1.4 SON INSTALLATION ET EQUIPEMENTS.....	6
2.1 LES SEMENCES CONSERVEES.....	7
2.2 L'HERBIER DU CONSERVATOIRE .....	7
3.1 NATURE DES ACTIVITES CONCERNEES.....	8
3.2 ESPECES CONCERNEES.....	8
3.3 PERSONNES CONCERNEES .....	8
3.4 TERRITOIRE.....	9
3.5 DUREE.....	9
3.6 BILAN, SUIVI ET PERSPECTIVES.....	9
Annexe 1 : Organigramme CBNC .....	10
Annexe 2 : liste des 42 taxons à statut, récoltés de 2008 à 2022, et conservés dans la banque de graines du Conservatoire. ....	11
Annexe 3 : liste des taxons à statut conservés en herbier par le Conservatoire. ....	13

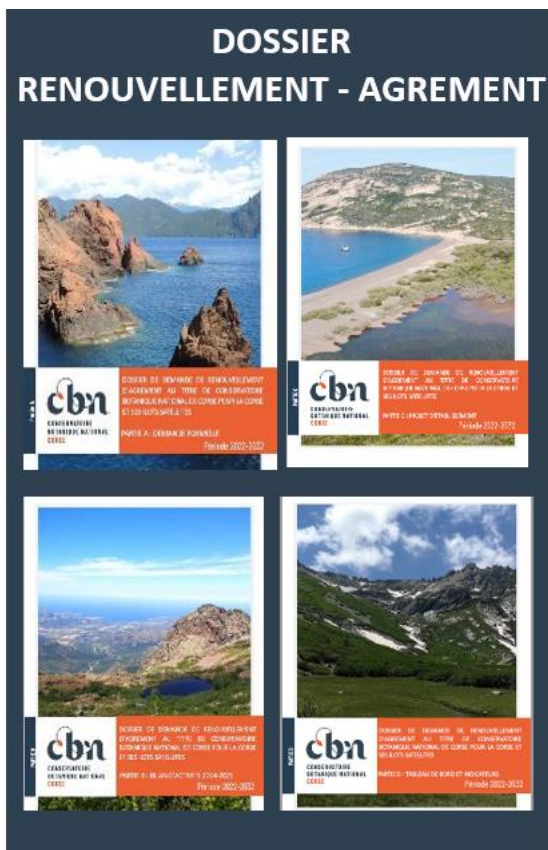
# 1. PRESENTATION DU CONSERVATOIRE BOTANIQUE DE CORSE

Agréé depuis 2008 par le Ministère en charge de l’écologie, le Conservatoire botanique est un service de l’Office de l’environnement de la Corse. Son territoire d’agrément s’étend sur l’ensemble de la Corse, îlots satellites compris. Expert scientifique et naturaliste, ses missions sont définies par le code de l’environnement (art. L.414-10 et R.416-1).

## 1.1 CBNC- MISSIONS

Le Conservatoire exerce des missions d’intérêt général en faveur de la biodiversité :

- Connaissance de l'état et de l'évolution, de la flore sauvage et des habitats naturels et semi-naturels ;
- Gestion et mise à disposition des informations nécessaires à la mise en œuvre des politiques nationales et régionales de protection de la nature ;
- Identification et conservation des éléments rares et menacés de la flore sauvage, de la fonge et des habitats naturels et semi-naturels ;
- Concours technique et scientifique aux pouvoirs publics ;
- Information et éducation du public à la connaissance et à la préservation de la diversité végétale.



### Historique :

1. 2002 : Antenne Corse CBN Med
2. 2008 : Agrément
3. 2014 : Renouveau

### Projet d’établissement :

- Basé sur l’Arrêté du 18/02/2022
- Partagé avec l’OFB et le MTETC, et autres partenaires.  
Implication dans le portage institutionnel et technique
- Co construit et validé par le CS du CBNC ( 2019-2022)
- Évaluation par le rapporteur – Nov. 2022
- Présenté en comité des financeurs 17/11/2022
- Publié au JO 25Juillet 2023

Figure 1 : Dossier de renouvellement d'agrément

### 1.2 CBNC - SON TERRITOIRE D'AGREMENT (TAG)

Le territoire d'agrément du Conservatoire Botanique National comprend l'ensemble de la Corse et des îlots satellites . Il s'étend sur plus de 1000 km linéaire de côtes et culmine au sommet du Cintu à 2707 m.

A noter également que le CBNC est également amené à s'investir dans des démarches de portée nationale (Plan national d'actions Messicoles, Observatoire national des cueillettes, marque Végétal local) et internationale (Conservation de la flore dans les îles de méditerranée, et dans le réseau des banques de conservation ex situ tel que GENMEDA).



Figure 2 : Le réseau des conservatoires botaniques nationaux et le territoire d'agrément du CBNC

### 1.3 SON EQUIPE ET SES PARTENAIRES

L'équipe est constituée d'une quinzaine de personnes (permanents et contractuels) et rassemble des botanistes, mycologues, bryologue, lichénologue et phytosociologues. Le bon fonctionnement de l'équipe repose sur un collectif plus large de profils et de compétences. Assistant administratifs, gestionnaires comptables et ressources humaines, documentalistes, communicants, géomaticiens, chargés de projets, de conservation, de restauration écologique, directrice sont autant de métiers qui font la compétence du Conservatoire (cf. organigramme du CBNC en annexe 1).

Le conservatoire botanique intervient avec de nombreux partenaires au sein de dynamiques et de coopérations structurantes. Il est l'interlocuteur privilégié des services de l'État, des collectivités et des gestionnaires d'espaces naturels et agit en étroite coordination avec une grande diversité d'acteurs : conservatoires d'espaces naturels, instituts de recherche et d'enseignement, structures d'éducation à l'environnement, associations naturalistes, socioprofessionnels et acteurs économiques locaux, bénévoles, etc. en sont quelques exemples.

## 1.4 SON INSTALLATION ET EQUIPEMENTS

Le siège du Conservatoire est installé dans des locaux à ce stade provisoires à Corte. Il possède également une antenne relais à Ajaccio dans des locaux partagés par l'OEC et l'agence de l'urbanisme de la Corse.

Des réflexions sont en cours avec les élus du Conseil d'administration de l'OEC et de la CDC pour adapter les locaux et équipements aux évolutions des missions et de l'équipe .

Par ailleurs, le CBNC s'implique dans la structuration d'un Muséum de Corse.

### 1.4.1 Locaux

Le Conservatoire dispose dans ce bâtiment d'une surface totale de 300 m<sup>2</sup> dont 100 m<sup>2</sup> pour les locaux techniques (Unité de conservation *ex situ*, conservation des herbiers).



Figures 2 : Unité de conservation (séchage, tri, test de germination)

#### 1.4.1 Matériel

##### Identification

- 2 microscopes
- 2 loupes binoculaires

##### Préparation des semences (tri, dessiccation, conditionnement)

- 1 dessiccateur
- 1 colonne de tri densimétrique
- 1 série de tamis
- 1 balance électronique

##### Conservation

- Réfrigérateur (4°C)
- Surgélateur (-45°C)

##### Germination

- 1 phytotron
- 2 étuves
- 2 armoires thermogulée
- 1 agitateur magnétique chauffant
- 1 balance

#### 1.4.2 Herbarier

Le Conservatoire est propriétaire ou dépositaire de plusieurs herbiers et devrait prochainement en acquérir de nouveaux, constituant ainsi une collectino patrimoniale.

### 1.4.3 Sites internet, base de données...

Pour répondre à leur mission commune de « gestion, diffusion et valorisation des données » sur les plantes sauvages, champignons, végétations et habitats naturels, 3 Conservatoires botaniques nationaux (Alpin, méditerranéen et Corse) se sont engagés dans une démarche collective pour mutualiser leur système d'information Simethis l'outil expert des botanistes et phytosociologues.

## 2. LA REGLEMENTATION ESPECES PROTEGEES ET LE CBNC : NATURE ET BILAN DES ACTIVITES CONCERNEES

La précédente autorisation L.411 portait sur toutes les activités conduites en tant que Conservatoire botanique national, telles que définies en 2008.

Dans les faits, ce sont principalement les activités de détermination, de récolte de semences ainsi que de collecte et de détention de spécimens et collections d'herbiers, qui concentrent l'essentiel des enjeux de cette réglementation en lien avec l'activité du Conservatoire. Une banque de semences a été mise en place au siège du Conservatoire à Corte. Prochainement une unité de culture (serre et jardin) devrait voir le jour dans la citadelle de Corte.

L'activité de conservation du Conservatoire a été développée progressivement, avec la stratégie régionale de conservation de la flore vasculaire et le regroupement des activités de conservation *in situ* et *ex situ*. Le pôle conservation a développé ainsi une approche globale où chaque axe (réglementaire, propositions de gestion, banque de semences) est investi en fonction des enjeux et des besoins. La conservation *ex situ* vient en appui des actions de conservation *in situ*. L'activité de conservation a été centrée initialement sur la conservation de la flore rare et menacée, conformément au cadre de mission en vigueur au moment de l'agrément du Conservatoire, avec des actions générales et des programmes d'actions globaux ciblés sur certaines espèces ou groupes d'espèces (plantes messicoles) à fort enjeu ou encore sur des secteurs à forte pression d'aménagement. L'activité de conservation s'est rapidement étendue à d'autres taxons sans statut, en lien avec le déploiement d'autres axes d'intervention du Conservatoire comme celui de la restauration écologique avec un appui scientifique et technique en revégétalisation.

Des graines sont récoltées dans le milieu naturel puis triées, nettoyées et conservées dans des équipements dédiés. Les banques de semences constituent des outils essentiels pour la conservation de la diversité végétale. Elles permettent de garantir une préservation maximale de la biodiversité en anticipant la disparition d'espèces et/ou de stations d'espèces présentant des populations faibles et/ou en voie d'extinction (conservation sous forme de banques séminales viables et représentatives). La conservation *ex situ* constitue un appui pour les interventions *in situ*, notamment en rendant possibles les opérations de renforcement et réintroduction pour les espèces les plus menacées de disparition.

La conservation *ex situ* permet aussi d'accroître les connaissances sur les espèces les plus menacées, notamment par le biais d'une mise en culture des taxons et une multiplication sous conditions contrôlées (amélioration des connaissances sur la biologie du taxon, les conditions germinatives, possibilité de réalisation d'études taxonomiques ou génétiques sans nuire à la population en milieu naturel, etc.).

### 2.1 LES SEMENCES CONSERVEES

Actuellement, 208 taxons sont conservés dans la banque de semences dont 42 à statut de protection, rareté ou menace<sup>1</sup>. Des tests de germination sont effectués sur graines fraîches et conservées afin de mettre en place des protocoles favorables et de vérifier la viabilité des lots en conservation.

Depuis 2001, plus de 200 tests de germination ont été réalisés sur 70 taxons différents. Ces tests permettent de connaître les conditions optimales de germination des espèces afin d'apporter des connaissances pour la gestion *in situ*.

En annexe 2 figure la liste des taxons à statut et conservés dans la banque de graines du Conservatoire.

Un protocole de récolte de graines a été établi de manière à échantillonner au mieux la diversité génétique de la population. Il suit les recommandations d'ESCONET.

### 2.2 L'HERBIER DU CONSERVATOIRE

L'herbier du CBNC est référencé au niveau international dans l'Index herbariorum du Jardin botanique de New-York sous le code CORS. Sur le plan géographique, cet intérêt dépasse le territoire d'agrément du CBNC.

L'accueil de nouvelles collections pourra être renforcé dès lors que les locaux du Conservatoire auront pu s'adapter aux besoins techniques et des personnels en lien avec l'accroissement d'activités et l'importante évolution des effectifs.



L'organisation, la numérisation et le dépouillement des collections sont conduits en continu dans le cadre de l'activité courante ou grâce à des programmes spécifiques.

L'herbier rassemble un nombre total estimé à plus de 6 000 échantillons. Il comprend ainsi actuellement les collections suivantes (sauf mentions particulières les collections concernent principalement la flore vasculaire) :

- l'herbier de Guilhan Paradis ,
- La collection de lichens d'Achille Pioli
- La collection de bryophytes – Achille Pioli,
- l'herbier général du Conservatoire, constitué à partir des inventaires actuels : flore vasculaire, bryophytes , fonge et lichens.

La gestion des herbiers est assurée pour le moment dans son strict minimum compte-tenu des moyens disponibles.

La liste des espèces sous protection présentes dans les collections d'herbiers est en annexe 3. Elle sera mise à jour dans le cadre des bilans annuels de cette nouvelle autorisation L.411 et selon l'avancement des travaux de dépouillement des collections comme de récoltes d'éventuels nouveaux échantillons.

### 3. LA NOUVELLE DEMANDE « ESPECES PROTEGEES »

#### 3.1 NATURE DES ACTIVITES CONCERNEES

**La demande porte sur toutes les activités conduites en tant que Conservatoire botanique national. Elle ne concerne pas les activités de renforcement / ré introduction / introduction d'espèces dans le milieu naturel qui doivent être soumises à autorisation individuelle spécifique.**

Les activités concernées sont :

- ✓ La récolte d'organes végétatifs et reproducteurs (tiges, feuilles, fleurs, thalles, capsules, diaspores - exceptionnellement, arrachage d'individus entiers lors d'opérations de sauvegarde de populations) ;
- ✓ Le prélèvement de tout ou partie de spécimens pour vérification de l'identification et étude taxonomique ;
- ✓ Le prélèvement non destructeur de matériel adapté pour étude génétique ;
- ✓ La détention de spécimens en collections d'herbiers provenant des collectes des personnels du Conservatoire ;
- ✓ La détention de spécimens en collections d'herbiers provenant de dons et dépôts de personnes morales, publiques ou privées, ou physiques, comprenant des spécimens d'espèces protégées collectés avant la mise en place de la réglementation ou après mais sans les autorisations nécessaires.

Dans les faits, ce sont principalement les activités de détermination, de récolte de semences ainsi que de collecte et de détention de spécimens en collections d'herbiers qui concentrent l'essentiel des enjeux de cette réglementation en lien avec l'activité du Conservatoire.

#### 3.2 ESPECES CONCERNEES

La présente demande de dérogation à l'interdiction de récolte, de transport d'utilisation ou de cession de spécimens d'espèces végétales protégées porte sur **l'ensemble des espèces végétales protégées au niveau national, régional ou départemental du territoire d'agrément telles que listées en annexe 4.**

Dans la mise en œuvre de nos activités régulières, il s'agit principalement des espèces végétales protégées présentes sur notre territoire d'agrément.

Dans une optique de simplification administrative et de recherche de sécurité juridique de nos activités, toutes les espèces protégées de France métropolitaine sont objet de la présente demande. Il s'agit par exemple de prévenir les incidences administratives de la découverte de nouvelles espèces protégées sur notre TAG si nous n'étions autorisés que pour la liste des actuelles espèces protégées connues de notre TAG. Il s'agit aussi d'assurer la bonne sécurité juridique de nos activités en lien avec les collections d'herbiers gérés par le CBNC .

#### 3.3 PERSONNES CONCERNEES

La demande de dérogation à la protection des espèces sollicitée par le CBNC vise à couvrir les activités de tous les



personnels scientifiques et techniques du Conservatoire.

Elle vise également à couvrir les activités des partenaires impliqués dans les programmes coordonnés par le CBNC.

La directrice du CBNC remettra une autorisation individuelle à chaque intervenant et précisant ses modalités d'intervention en lien avec la réglementation espèces protégées.

### 3.4 TERRITOIRE

Territoire d'agrément en tant que Conservatoire botanique national agréé par le Ministère en charge de l'écologie : départements 2A et 2B.

### 3.5 DUREE

Il est attendu une autorisation L.411 en cohérence avec le calendrier d'agrément du Conservatoire soit 2023-2033, afin de s'inscrire au plus près du projet d'établissement. Un bilan à mi parcours sera bien entendu établi, au-delà des comptes rendus annuels.

### 3.6 BILAN, SUIVI ET PERSPECTIVES

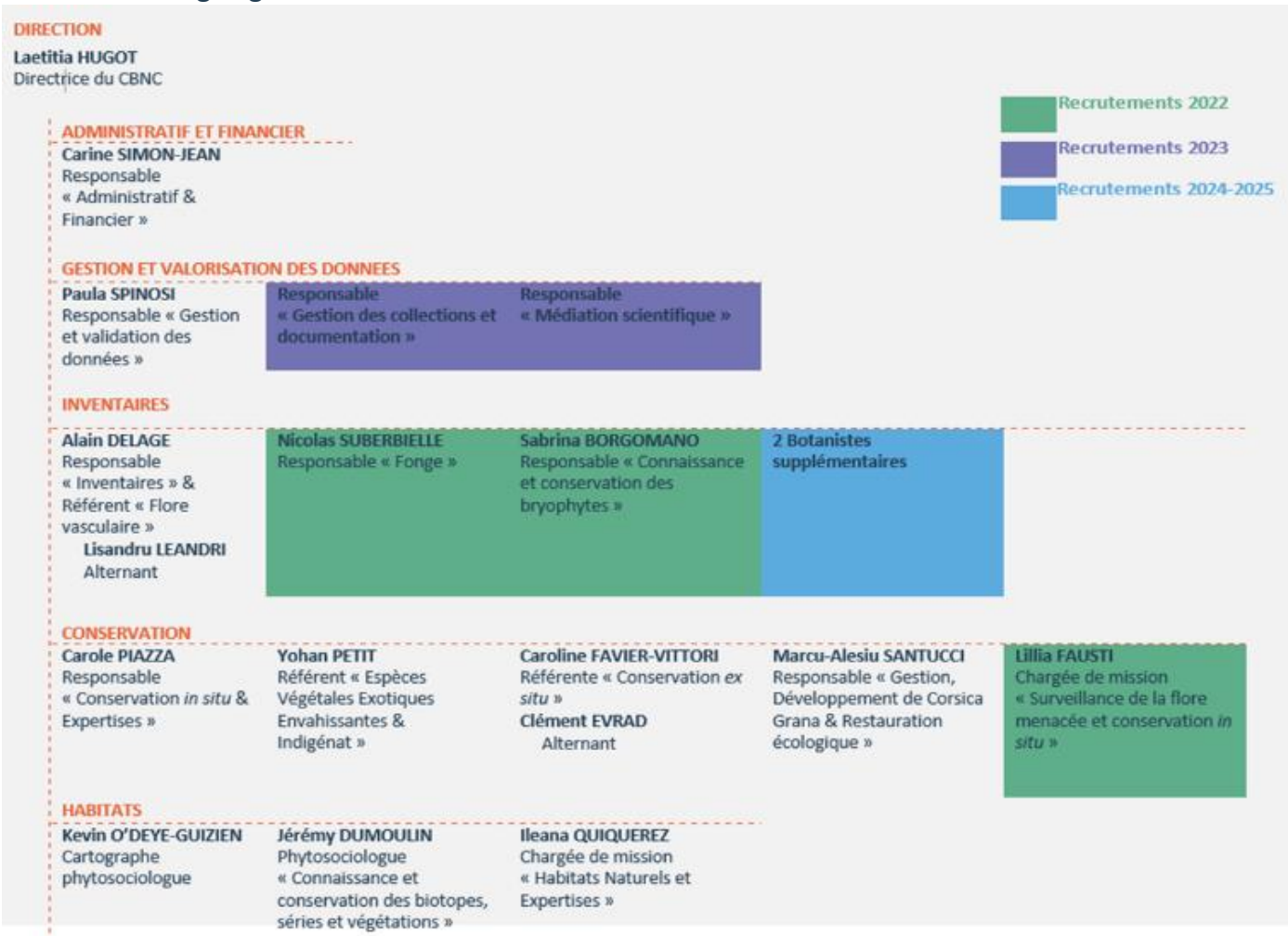
Un bilan annuel sera conduit et transmis aux services de l'État (DREAL Corse, Ministère en charge de l'écologie, CNPN). Ce bilan présentera les activités conduites dans le cadre de cette autorisation, ainsi que les personnes mobilisées et les programmes d'intervention.

Le 10 Aout 2023,

**Laetitia HUGOT**  
Directrice



## Annexe 1 : Organigramme CBNC



**Annexe 2 : liste des 42 taxons à statut, récoltés de 2008 à 2022, et conservés dans la banque de graines du Conservatoire.**

*Aconitum napellus* L. subsp. *corsicum* (Gayer) W. Seitz  
*Ampelodesmos mauritanicus* (Poir.) T. Durand & Schinz  
*Anchusa crispa* Viv.  
*Anthyllis barba-jovis* L.  
*Armeria pungens* (Link) Hoffmanns & Link  
*Armeria soleirolii* (Duby) Godr.  
*Astragalus alopecurus* Pall.  
*Bellevalia romana* (L.) Rchb.  
*Biscutella rotgesii* Foucaud  
*Brassica insularis* Moris  
*Centranthus trinervis* (Viv.) Bég.  
*Cerintho glabra* Mill. subsp. *tenuiflora* (Bertol.) Domac.  
*Charybdis maritima* (L.) Speta  
*Charybdis undulata* (Desf.) Speta  
*Delphinium pictum* Willd.  
*Dianthus furcatus* Balb. subsp. *gyspergerae* (Rouy) Briq.  
*Elytrigia corsica* (Hack.) Holub  
*Erigeron paolii* Gamisans  
*Genista aetnensis* (Biv.) DC.  
*Gladiolus dubius* Guss.  
*Gynandris sisyrynchium* (L.) Parl.  
*Helicodiceros muscivorus* (L. f.) Engl.  
*Juniperus oxycedrus* L. subsp. *macrocarpa* (Sm.) Ball  
*Kosteletskyia pentacarpos* (L.) Ledeb.  
*Leucojum aestivum* L. subsp. *pulchellum* (Salisb.) Briq.  
*Lilium martagon* L.  
*Linaria flava* (Poir.) Desf. subsp. *sardoa* (Sommier) A. Terracc.  
*Melomphis arabica* (L.) Raf.  
*Morisia monanthos* (Viv.) Asch.

*Notobasis syriaca* (L.) Cass.  
*Paeonia corsica* Tausch.  
*Paeonia mascula* (L.) Mill. subsp. *mascula*  
*Paeonia morisii* Cesca & al.  
*Pimpinella lutea* Desf.  
*Romulea ligustica* Parl.  
*Rouya polygama* ( Desf.) Coincy  
*Seseli praecox* (Gamisans) Gamisans  
*Silene velutina* Loisel  
*Tamarix africana* Poir.  
*Teucrium fruticans* L.  
*Teucrium massiliense* L.  
*Thymelaea tartonraira* (L.) All. subsp. *tartonraira*



## Annexe 3 : liste des taxons à statut conservés en herbier par le Conservatoire.

date	nom_obs	commune	nom_reconnu
11/04/2012	DELAGE Alain	Santo-Pietro-di-Tenda	Cystopteris diaphana (Bory) Blasdell, 1963
30/04/2018	DELAGE Alain	Bonifacio	Smyrnum perfoliatum subsp. rotundifolium (Mill.) Bonnier & Layens, 1894
21/06/2018	DELAGE Alain	San-Gavino-di-Tenda	Ranunculus revelierei Boreau, 1857
16/04/2018	PIAZZA Carole	Propriano	Anchusa crispa subsp. valincoana Paradis, Piazza & Quilichini, 2018
16/05/2018	SORBA Laurent	Santo-Pietro-di-Tenda	Pilularia minuta Durieu, 1838
04/07/2018	SORBA Laurent	Porto-Vecchio	Pilularia minuta Durieu, 1838
17/06/2018	SORBA Laurent	Santo-Pietro-di-Tenda	Pilularia minuta Durieu, 1838
02/05/2019	SUBERBIELLE Nicolas	Piana	Gagea soleirolii F.W.Schultz, 1836
23/05/2019	SUBERBIELLE Nicolas	Murzo	Acis longifolia J.Gay ex M.Roem., 1847
24/03/2021	PIAZZA Carole	Sartène	Linaria flava subsp. sardoa (Sommier) A.Terracc., 1930
24/03/2021	PIAZZA Carole	Sartène	Linaria flava subsp. sardoa (Sommier) A.Terracc., 1930
26/08/2018	HUGOT Laetitia / CECCALDI Attilius	Venaco	Leucanthemum corsicum (Less.) DC., 1838
26/08/2018	HUGOT Laetitia / CECCALDI Attilius	Venaco	Leucanthemum corsicum (Less.) DC., 1838
03/07/2018	SUBERBIELLE Nicolas	Oletta	Ranunculus ophioglossifolius Vill., 1789
18/06/2018	SUBERBIELLE Nicolas	Urtaca	Thymelaea tartonraira subsp. transiens (Briq.) Gamisans, 2004
24/09/2015	DELAGE Alain	Sotta	Colchicum corsicum Baker, 1879
24/09/2015	DELAGE Alain	Sotta	Colchicum corsicum Baker, 1879
26/04/2016	DELAGE Alain	Albertacce	Gagea lutea (L.) Ker Gawl., 1809
26/08/2018	HUGOT Laetitia / CECCALDI Attilius	Venaco	Leucanthemum corsicum subsp. corsicum (Less.) DC., 1838
06/07/2014	NERY Léo	Conca	Fuirena pubescens (Poir.) Kunth, 1837
11/09/2014	NERY Léo	Quenza	Fuirena pubescens (Poir.) Kunth, 1837
06/07/2014	NERY Léo	Conca	Fuirena pubescens (Poir.) Kunth, 1837
11/09/2014	NERY Léo / DELAGE Alain	Quenza	Fuirena pubescens (Poir.) Kunth, 1837
03/03/2015	NERY Léo	Bonifacio	Asplenium marinum L., 1753
18/01/2015	NERY Léo	Calvi	Asplenium marinum L., 1753

17/07/2013	DELAGE Alain	Vescovato	Cardamine chelidonia L., 1753
03/04/2015	NERY Léo	Omessa	Molineriella minuta (L.) Rouy, 1913
26/09/2014	NERY Léo / DELAGE Alain	Cargèse	Dianthus gyspergerae Rouy, 1903
27/05/2010	DELAGE Alain	Zonza	Isoetes histrix Bory, 1844
26/04/2010	DELAGE Alain	Santo-Pietro-di-Tenda	Molineriella minuta (L.) Rouy, 1913
16/05/2013	DELAGE Alain	Bonifacio	Isoetes histrix Bory, 1844
03/04/2015	NERY Léo	Omessa	Isoetes histrix Bory, 1844
02/07/2013	DELAGE Alain / PANAIOTIS Christophe	Solaro	Herniaria litardierei (Gamisans) Greuter & Burdet, 1982
02/07/2013	DELAGE Alain / PANAIOTIS Christophe	Solaro	Herniaria litardierei (Gamisans) Greuter & Burdet, 1982
02/09/2015	NERY Léo	Coggia	Kickxia cirrhosa (L.) Fritsch, 1897
23/04/2014	DELAGE Alain	Bonifacio	Isoetes histrix Bory, 1844
18/03/2010	DELAGE Alain / SPINOSI Paula	Ville-di-Paraso	Molineriella minuta (L.) Rouy, 1913
04/07/2018	SORBA Laurent	Porto-Vecchio	Pilularia minuta Durieu, 1838
23/06/2010	DELAGE Alain / PANAIOTIS Christophe	Porto-Vecchio	Physospermum cornubiense (L.) DC., 1830
24/05/2018	DELAGE Alain / HUGOT Laetitia / PANAIOTIS Christophe	Ventiseri	Trifolium cernuum Brot., 1816
22/05/2013	DELAGE Alain	Bonifacio	Isoetes longissima Bory, 1844
21/08/2011	HUGOT Laetitia	Calenzana	Seseli djianeae Gamisans, 1972
31/12/1992	PARADIS Guilhan	Bonifacio	Eryngium pusillum L., 1753
20/11/2014	DELAGE Alain / NERY Léo	Sisco	Carex grioletii Roem., 1806
05/11/2014	NERY Léo	Bonifacio	Limonium strictissimum (Salzm.) Arrigoni, 1990
17/07/2013	DELAGE Alain	Vescovato	Cardamine chelidonia L., 1753
03/05/2015	NERY Léo	Bonifacio	Matthiola tricuspidata (L.) W.T.Aiton, 1812
18/06/2018	SUBERBIELLE Nicolas	San-Gavino-di-Tenda	Trifolium cernuum Brot., 1816
21/03/2019	SUBERBIELLE Nicolas	Osani	Genista linifolia L., 1762
25/10/2017	FAVIER-VITTORI Caroline	Conca	Pimpinella lutea Desf., 1798
04/01/2014	NERY Léo	Bonifacio	Limonium strictissimum (Salzm.) Arrigoni, 1990
15/04/2016	NERY Léo	Bonifacio	Teucrium fruticans L., 1753

05/04/2015	NERY Léo	Palasca	<i>Linaria flava</i> subsp. <i>sardoa</i> (Sommier) A.Terracc., 1930
05/04/2015	NERY Léo	Palasca	<i>Linaria flava</i> subsp. <i>sardoa</i> (Sommier) A.Terracc., 1930
22/05/2013	AURIERE Anne	Figari	<i>Kickxia cirrhosa</i> (L.) Fritsch, 1897
08/09/2015	NERY Léo	Poggio-di-Venaco	<i>Kickxia cirrhosa</i> (L.) Fritsch, 1897
30/05/2015	NERY Léo	Corte	<i>Gratiola officinalis</i> L., 1753
13/03/2009	DELAGE Alain	Ghisonaccia	<i>Linaria reflexa</i> (L.) Desf., 1799
25/04/2015	NERY Léo	Omessa	<i>Helicodiceros muscivorus</i> (L.f.) Engl., 1879
25/04/2015	NERY Léo	Omessa	<i>Helicodiceros muscivorus</i> (L.f.) Engl., 1879
13/08/2014	NERY Léo	Zicavo	<i>Aconitum napellus</i> subsp. <i>corsicum</i> (Gáyer) Seitz, 1969
13/08/2014	NERY Léo	Zicavo	<i>Aconitum napellus</i> subsp. <i>corsicum</i> (Gáyer) Seitz, 1969
13/08/2014	NERY Léo	Zicavo	<i>Aconitum napellus</i> subsp. <i>corsicum</i> (Gáyer) Seitz, 1969
13/08/2014	NERY Léo	Zicavo	<i>Aconitum napellus</i> subsp. <i>corsicum</i> (Gáyer) Seitz, 1969
26/04/2010	DELAGE Alain	Santo-Pietro-di-Tenda	<i>Ranunculus parviflorus</i> subsp. <i>chius</i> (DC.) Arcang., 1882
24/09/2014	NERY Léo / DELAGE Alain	Piana	<i>Dianthus gyspergerae</i> Rouy, 1903
20/11/2015	NERY Léo	Sartène	<i>Spergularia macrorrhiza</i> (Loisel.) Heynh., 1846
22/03/2013	DELAGE Alain	Corbara	<i>Cerastium comatum</i> Desv., 1816
16/05/2015	NERY Léo	Piana	<i>Dianthus gyspergerae</i> Rouy, 1903
24/12/1991	PARADIS Guilhan	Porto-Vecchio	<i>Silene velutina</i> Pourr. ex Loisel., 1809
24/12/1991	PARADIS Guilhan	Porto-Vecchio	<i>Silene velutina</i> Pourr. ex Loisel., 1809
31/12/2012	PARADIS Guilhan	Serra-di-Ferro	<i>Spergularia macrorrhiza</i> (Loisel.) Heynh., 1846
18/08/2010	DELAGE Alain / PICHILLOU Simon	Bocognano	<i>Herniaria litardierei</i> (Gamisans) Greuter & Burdet, 1982
18/08/2010	DELAGE Alain / PICHILLOU Simon	Bocognano	<i>Herniaria litardierei</i> (Gamisans) Greuter & Burdet, 1982
22/03/2013	DELAGE Alain / GUIZIEN Kévin	Aregno	<i>Molineriella minuta</i> (L.) Rouy, 1913
20/07/1995	PARADIS Guilhan	Rogliano	<i>Antinoria insularis</i> Parl., 1845
08/04/2015	NERY Léo	Bonifacio	<i>Isoetes longissima</i> Bory, 1844
26/03/2013	DELAGE Alain	Galéria	<i>Isoetes durieui</i> Bory, 1844
28/04/2010	PETIT Yohan	Bonifacio	<i>Isoetes histrix</i> Bory, 1844
03/07/2015	NERY Léo	Bustanico	<i>Elytrigia corsica</i> (Hack.) Holub, 1977
21/04/2010	DELAGE Alain	Luri	<i>Pilularia minuta</i> Durieu, 1838
03/02/2015	NERY Léo	Bonifacio	<i>Isoetes durieui</i> Bory, 1844
09/10/1991	PARADIS Guilhan	Bonifacio	<i>Isoetes longissima</i> Bory, 1844

13/01/2011	DELAGE Alain / BOURGUIGNON Vincent	Bonifacio	Isoetes longissima Bory, 1844
10/06/2010	DELAGE Alain	Zonza	Isoetes longissima Bory, 1844
23/05/2013	DELAGE Alain	Bonifacio	Isoetes longissima Bory, 1844
20/08/2015	NERY Léo	Albertacce	Dryopteris tyrrhena Fraser-Jenk. & Reichst., 1975
28/10/2014	NERY Léo	Asco	Dryopteris tyrrhena Fraser-Jenk. & Reichst., 1975
28/10/2014	NERY Léo	Asco	Dryopteris tyrrhena Fraser-Jenk. & Reichst., 1975
18/01/2015	NERY Léo	Calvi	Asplenium marinum L., 1753
21/02/2007	DELAGE Alain	Zérubia	Cystopteris diaphana (Bory) Blasdell, 1963
21/09/2014	NERY Léo	Santa-Maria-Poggio	Pteris cretica L., 1767
21/09/2014	NERY Léo	Santa-Maria-Poggio	Pteris cretica L., 1767
31/01/2010	DELAGE Alain	Galéria	Cosentinia vellea (Aiton) Tod., 1866
22/01/2015	NERY Léo	Calvi	Allium chamaemoly L., 1753
25/01/2015	NERY Léo	Corte	Allium chamaemoly L., 1753
03/05/2014	NERY Léo	Bonifacio	Melomphis arabica (L.) Raf., 1837
06/10/2015	NERY Léo	Biguglia	Charybdis maritima (L.) Speta, 1998
03/05/2014	NERY Léo	Bonifacio	Melomphis arabica (L.) Raf., 1837
29/07/2014	NERY Léo	Bonifacio	Charybdis undulata (Desf.) Speta, 2001
08/04/2015	NERY Léo	Zonza	Romulea revelierei Jord. & Fourr., 1866
03/04/2015	NERY Léo	Corte	Gagea granatelli (Parl.) Parl., 1845
03/04/2015	NERY Léo	Omessa	Gagea granatelli (Parl.) Parl., 1845
01/03/2015	NERY Léo	Poggio-di-Venaco	Gagea bohémica (Zauschn.) Schult. & Schult.f., 1829
29/10/2014	NERY Léo / DELAGE Alain	Cervione	Pulicaria vulgaris Gaertn., 1791



## Annexe 4 liste des taxons à statut présents en Corse et leurs dénominations dans les textes législatifs pour lesquels nous sollicitons la demande d'autorisation

<i>Aconitum corsicum</i> Gayer
<i>Aconitum napellus</i> L. subsp. <i>corsicum</i> (Gayer) Seitz
<i>Agrostis tenerrima</i> Trin.
<i>Aira provincialis</i> Jordan
<i>Allium chamaemolly</i> L.
<i>Althenia barrandonii</i> Duval-Jouve
<i>Alyssum corsicum</i> DC.
<i>Ambrosina bassii</i> L.
<i>Ampelodesmos mauritanica</i> (Poiret) T. Durand & Schinz
<i>Anchusa crispa</i> Viv.
<i>Anemone coronaria</i> L.
<i>Anthyllis barba-jovis</i> L.
<i>Antinoria insularis</i> Parl.
<i>Armeria pungens</i> (Link) Hoffmanns & Link
<i>Armeria soleirolii</i> (Duby) Godron
<i>Asplenium marinum</i> L.
<i>Asplenium petrarchae</i> (Guérin) DC. subsp. <i>petrarchae</i>
<i>Astragalus boeticus</i> L.
<i>Astragalus centralpinus</i> Br-BI.
<i>Astragalus massiliensis</i> (Miller) Lam.
<i>Bellevalia romana</i> (L.) Reichenb.
<i>Biscutella rotgesii</i> Fouc.
<i>Botrychium matricarifolium</i> A. Braun ex Koch
<i>Botrychium simplex</i> E.Hitchc.
<i>Brassica insularis</i> Moris
<i>Bromus fasciculatus</i> C. Presl.
<i>Buxbaumia viridis</i> (DC.) Moug. & Nestl.
<i>Calistegia sylvatica</i> (Kit.) Griseb.
<i>Cardamine chelidonia</i> L.
<i>Carex grioletii</i> Roemer.
<i>Centranthus trinervis</i> (Viv.) Béguinot
<i>Cerastium comatum</i> Desv.

*Ceratonia siliqua* L.  
*Cerintho glabra* Mill. ssp. *tenuiflora* (Bertol.) Domac.  
*Cheilanthes catanensis* H.P. Fuchs  
*Colchicum corsicum* Baker  
*Cymodocea nodosa* Ascherson  
*Cystopteris diaphana* (Bory) Blasdell  
*Dactylorhiza elata* (Poiret) Soo susp. *sesquipedalis* (Willd.) Soo  
*Delphinium requienii* DC.  
*Delphinium staphisagria* L.  
*Dianthus furcatus* Balbis subsp. *gyspergerae* (Rouy) Burnat ex Briq.  
*Diphasiastrum alpinum* (L.) Holub.  
*Draba loiseleurii* Boiss.  
*Dracunculus muscivorus* (L. fil.) Parl.  
*Drosera rotundifolia* L.  
*Dryopteris pallida* (Bory) Maire et Petitmengin  
*Dryopteris tyrrhena* Fraser-Jenkins  
*Elatine brochonii* Clavaud  
*Elymus corsicus* (Hackel) Kerguèlen  
*Epipactis palustris* (L.) Crantz  
*Epipogon aphyllum* Swartz.  
*Erigeron paolii* Gamisans  
*Eryngium barrelieri* Boiss.  
*Euphorbia corsica* Req.  
*Euphorbia peplis* L.  
*Euphorbia pithyusa* L. subsp. *cupanii* (Guss. Ex Bertol.) A.R. Sm.  


---

*Evax rotundata* Moris  
*Fuirena pubescens* (Poiret) Kunth  
*Gagea arvensis* (Pers.) Dumort.  
*Gagea bohemica* (Zauschner) Schultes  
*Gagea fragifera* (Vill.) E.Bayer & G.López  
*Gagea granatelli* (Parl.) Parl.  
*Gagea lutea* (L.) Ker-Gawler  
*Gagea polidorii* J.M. Tison  
*Gagea pratensis* (Pers.) Dumort.  
*Gagea soleirolii* F.W. Schultz  
*Genista aetnensis* (Biv.) DC.  
*Gennaria diphylla* (Link) Parl.

*Gladiolus dubius* Guss.  
*Gratiola officinalis* L.  
*Gymnadenia conopsea* (L.) R. Br.  
*Helianthemum aegyptiacum* (L.) Miller  
*Hermodactylus tuberosus* Miller.  
*Herniaria latifolia* Lapeyr. ssp. *Litardierei* Gamis.  
*Herniaria latifolia* Lapeyr. subsp. *litardierei* Gamisans  
*Ipomoea sagittata* Poiret  
*Iris sisyrhynchium* L.  
*Isoetes durieui* Bory  
*Isoetes hystrix* Bory  
*Isoetes velata* A. Braun  
*Juniperus oxycedrus* L. subsp. *macrocarpa* (Sibth & Sm.) Ball  
*Kosteletskya pentacarpos* (L.) Ledeb.  
*Lavatera maritima* Gouan  
*Legousia castellana* Sampaio.  
*Leucanthemopsis alpina* (L.) Heywood subsp. *tomentosa* (Loisel.) Heywood  
*Leucanthemum corsicum* (Less.) DC.  
*Leucojum aestivum* L.  
*Leucojum longifolium* Gren.  
*Lilium martagon* L.  
*Limoniastrum monopetalum* (L.) Boiss.  
*Limonium dictyocladium* O. Kuntze  
*Linaria cirrhosa* (L.) Cav.  
*Linaria commutata* Bernh. Ex Reichenb.  
*Linaria flava* (Poiret) Desf.  
*Linaria flava* (Poiret) Desf. var. *corsica* (Sommier) Fiori  
*Linaria reflexa* (L.) Desf.  
*Liparis loeselii* L.C.M. Richard.  
*Listera cordata* (L.) R. Br.  
*Littorella uniflora* (L.) Ascherson

---

*Matthiola tricuspidata* R. Br.  
*Medicago rugosa* Desr.  
*Medicago soleirolii* Duby  
*Merendera filifolia* Camb.  
*Mesembryanthemum crystallinum* L.  
*Morisia monanthos* (Viv.) Ascherson

<p><i>Myosotis corsicana</i> (Fiori) Grau  <i>Myosotis pusilla</i> Loisel.  <i>Myosotis soleirolii</i> Godr.  <i>Nananthea perpusilla</i> DC.  <i>Naufraga balearica</i> Constance &amp; Canon  <i>Nerium oleander</i> L.  <i>Notobasis syriaca</i> (L.) Cass.  <i>Ononis alopecuroides</i> L.</p>
<p><i>Ophioglossum azoricum</i> C. Presl.  <i>Ophrys bombyliflora</i> Link.  <i>Ophrys speculum</i> Link.</p>
<p><i>Ophrys tenthredinifera</i> Willd.</p>
<p><i>Orchis coriophora</i> L.  <i>Orchis longicornu</i> Poirét.  <i>Orchis provincialis</i> Balbis  <i>Orchis provincialis</i> Balbis ssp. <i>pauciflora</i> (Ten.) Camus  <i>Orchis spitzelii</i> Sauter ex Koch.  <i>Ornithogalum arabicum</i> L.  <i>Ornithogalum exscapum</i> Ten. subsp. <i>sandalioticum</i> Tornadore &amp; Garbari  <i>Paeonia mascula</i> (L.) Miller  <i>Peribalia minuta</i> (L.) Asch &amp; Graeb</p>
<p><i>Physospermum cornubiense</i> (L.) DC.  <i>Pilularia minuta</i> Durieu ex A. Braun</p>
<p><i>Posidonia oceania</i> (L.) Delille  <i>Pseudorchis albida</i> (L.) A. &amp; D.  <i>Pseudorlaya pumila</i> (L.) Grande  <i>Pteris cretica</i> L.</p>
<p><i>Pulicaria vulgaris</i> Gaertn.</p>
<p><i>Ranunculus chius</i> DC.</p>
<p><i>Ranunculus lingua</i> L.  <i>Ranunculus macrophyllus</i> Desf.  <i>Ranunculus nodiflorus</i> L.  <i>Ranunculus ophioglossifolius</i> Vill.  <i>Ranunculus revelierei</i> Boreau  <i>Reutera lutea</i> Boiss.  <i>Romulea ligustica</i> Parl.  <i>Romulea revelierei</i> Jord.&amp; Four.</p>



*Rouya polygama* Coincy  
*Scilla hyacinthoides* L.  
*Scolopendrium hemionitis* Swartz.  
*Scutellaria columnae* All. subsp. *columnae*  
*Sedum andegavense* Desv.  
*Sedum litoreum* Guss.  
*Sedum multiceps* Cosson et Durieu  
*Senecio rosinae* Gamisans  
*Serapias neglecta* De Not.  
*Serapias nurrica* B. Corrias  
*Serapias parviflora* Parlat.  
*Seseli boconii* Guss.  
*Seseli djanæ* Gamisans

*Silene coeli-rosa* (L.) Godron  
*Silene velutina* Pourret & Loisel  
*Silene viridiflora* L.  
*Smyrniium rotundifolium* Miller  
*Spergularia macrorhiza* (Loisel) Heynh  
*Spiranthes aestivalis* L.C.M. Richard  
*Stachys marrubiifolia* Viv.  
*Stachys ocymastrum* (L.) Briquet  
*Succowia balearica* (L.) Medic.  
*Tamarix africana* Poiret  
*Tanacetum audibertii* (Req.) DC.  
*Teline linifolia* (L.) Webb & Berthelot  
*Teucrium fruticans* L.  
*Teucrium massiliense* L.  
*Thesium humile* Vahl  
*Thymelaea tarton-raira* (L.) All.  
*Thymelaea thomasii* Duby  
*Trientalis europaea* L.  
*Trifolium cernuum* Brot.  
*Triglochin laxiflorum* Guss.  
*Trisetum conradiae* Gamisans  
*Trisetum gracile* (Moris) Boiss.  
*Urginea fugax* Steinh.  
*Urginea maritima* Baker

*Urginea undulata* Steinh.

*Verbascum rotundifolium* Ten. Subsp. *conocarpum* (Moris) I.K. Fergusson

*Vicia altissima* Desf.

*Vicia barbazitae* Ten. Ex Guss.

*Vitex agnus-castus* L.

*Vitis vinifera* L. ssp. *sylvestris* (C.C.Gmelin) Hegi

*Woodwardia radicans* Sm.

SIEGE

Office de l'Environnement de la Corse  
14 Avenue Jean Nicoli  
20250 CORTE

Tél : 04 95 34 55 61 • Mél : [cbnc@oec.fr](mailto:cbnc@oec.fr)

[www.cbnc.oec.fr](http://www.cbnc.oec.fr)

