

> Le parc "automobile" se renouvelle



Suite à l'audit réalisé sur la gestion du parc automobile de l'EPSM, l'établissement s'est engagé sur plusieurs actions :

- 1- Un plan d'investissement sur 5 ans permettant de renouveler et de rajeunir le parc automobile. Pour l'année 2020, l'établissement a fait l'acquisition de 13 véhicules : 7 Renault CLIO d'occasion récente et 5 Renault CLIO neuves (dont 4 seront livrées en janvier 2021), 2 Ludospaces neufs, 2 minibus neufs, 1 véhicule utilitaire d'occasion récente. Cela représente un budget de plus de 190 000 € ;
- 2- Une rationalisation et mutualisation du parc automobile par la mise en oeuvre d'un logiciel de réservation des véhicules ;
- 3- Le déploiement d'un outil de gestion adaptée, qui interviendra courant janvier 2021, par l'acquisition du logiciel de réservation des véhicules "Key Booster", connecté à deux armoires à clés.

Cette dynamique permet à chacun d'avoir des moyens de mobilité en adéquation avec les missions de l'EPSM, de partager et de renforcer la culture de sécurité routière.

Yvan BONNET et son équipe se tiennent à votre disposition pour toute information (poste 6620).

Yvan BONNET, DPML - Responsable service garage

> Nouvel internat à l'EPSM E.Gourmelen

Parce qu'ils le méritent bien :
un nouvel internat tout neuf à l'EPSM de Quimper.

Pour bénéficier d'une formation de qualité et d'une bonne intégration dans les équipes de soins, encore faut-il que nos internes soient correctement accueillis et logés.



*Internes présents sur l'EPSM de novembre 2020 à mai 2021 :
Emilie CARNOT, Loïc LEMAIN, Marlène KERAVEC, Marine GARNIER, Marie BRISHOUAL,
Pierre-Antoine VILLETTE (absentes sur la photo : Héléna BURBOT et Sarah BOONAERT)*

La réfection intégrale d'un ancien logement de fonction, pour un nouveau lieu de vie convivial à proximité des lieux d'hospitalisation, permet à nos futurs médecins de joindre l'utile à l'agréable.



4 Grand format

> Mise en situation de cadre : une expérience constructive



En 2017 nous étions deux infirmiers à être « mis en situation de cadre de santé », engagés dans une aventure singulière pour se présenter aux épreuves du concours d'entrée à l'IFCS.

Je suis ravi aujourd'hui de voir que d'autres suivent le même parcours.

Hervé LE ROY (Héol - Pôle 3), Céline LARZUL (CMP Hippodrome - Pôle 1), Florence STERVINO (HJ Plouhinec / CMPI Audierne Douarnenez Châteaulin - Pôle PEA), Céline DIVANACH (Armor - Pôle 2) et Aurore LE GALL (Les Polynies - Pôle 1).

Parce qu' « il y a une différence entre connaître le chemin et arpenter le chemin » (Wachowski, 1999), l'immersion professionnelle proposée par la Direction des Soins aux candidats motivés (et retenus en accord avec la Direction des Ressources Humaines), permet, justement, d'expérimenter et de confirmer (ou non) ce projet professionnel.

Avec le recul de mes 10 mois de formation à l'IFCS, je confirme que cette période de « mis en situation de cadre » permet de s'initier à de nombreux outils qui seront approfondis à l'IFCS (démarche projet, management par la qualité,...).

De plus, au-delà d'une seule approche socio constructiviste basée sur le développement des compétences, c'est un moment fécond de partage professionnel qui contribue aussi au changement identitaire et positionnement du cadre de santé en devenir.

En outre, je souhaite souligner que ces expériences positives ne sont rendues possibles que par la bienveillance de l'encadrement présent et le soutien des équipes soignantes. C'est ainsi, dans une approche institutionnelle, que se dessine le chemin du « cadre de santé apprenant », qui à coup sûr, le mènera aux portes de l'IFCS.

Pierrick BOISSEL
Cadre de Santé, Pôle 1

> On a retrouvé les boîtes aux lettres du SEDIAC...!!!

Certains professionnels s'interrogent sur l'absence des boîtes aux lettres installées antérieurement à l'entrée du SEDIAC....

....Après une recherche, **nous les avons retrouvées !!** Elles ont été réinstallées, de manière définitive, dans le **couloir de la Direction des Soins (rez-de-chaussée du SEDIAC)**.



Gurvan GUYOMARD, notre vaguesmestre, a pour mission de traiter le courrier interne et externe à l'arrivée et au départ de l'hôpital. A ce titre, il est chargé d'assurer le tri, la réception, la ventilation et l'enregistrement du courrier. Par courrier, il faut entendre enveloppes, parafeurs, colis....

"Je vais à la poste en début et fin de journée pour les arrivées et départs du courrier affranchi.

*Dans la journée, je me rends dans différents services et lieux disposant de boîtes aux lettres. Certaines structures situées sur Quimper reçoivent également ma visite. Je dessers plusieurs fois par jour 25 lieux différents. Afin de permettre la bonne circulation du courrier, et éviter les effets "ping-pong" ou la circulation en sens giratoire, il est préférable d'indiquer **nom-prénom, service et pôle du destinataire** de préférence sur une enveloppe".*

L'envoi de courriers sous la forme d'origami est amusant, voire moins encombrant, mais pose quelques difficultés pour l'identification du destinataire !!

Comme la nouvelle année est bientôt là, il est préférable de vous informer que la machine à affranchir présente quelques allergies aux paillettes et gommettes sur les courriers. Elle peut donc exiger une trêve pour bénéficier d'un nettoyage de printemps en avance !

> Médiation équine à la Résidence Kerfily



Depuis deux ans une nouvelle médiation est proposée aux patients de la résidence Kerfily :

la médiation équine

La médiation animale fait déjà partie de nos projets puisque depuis plusieurs années, un groupe de patients se rend chaque vendredi au chenil du Corniguel pour un temps de médiation animale.

Lors de ce temps, ils retrouvent gestes, habitudes et balades au grand air, des ressentis accentués par le contact avec l'animal.

Une demande des patients émanait depuis quelques années :
celle de renouer le contact avec le cheval.



Nous souhaitons compléter cette médiation animale par la médiation équine. Certes certains patients ont le désir et la capacité de monter à cheval et pour d'autres qui n'ont plus vraiment la capacité de monter à cheval, il y a le désir du contact avec l'animal qui demeure bien réel. Afin de répondre à ces différentes possibilités, nous avons souhaité de ne pas nous orienter vers un centre équestre classique mais vers de la médiation équine, encadrée par une éducatrice spécialisée et psycho-praticienne en médiation équine, Madame Marie VERVEUR de l'association Hent Ar Marchosi ("Le chemin de l'écurie") de Langolen.

Nous souhaitons leur proposer un « **espace-temps** » pendant lequel le cheval remplit sa **fonction « canalisateur »** et « **de transmetteur d'informations sensorielles** », et par ce biais travailler sur les **angoisses**, mais aussi sur le **lien avec l'extérieur**.



Cette année nous avons complété cet accompagnement par la venue des poneys, de l'association Hent Ar Marchosi, dans le jardin de la Résidence Kerfily.

Ceci nous a permis de **sensibiliser les patients ne pouvant pas se déplacer pour différentes raisons physiques ou psychiques.**

Grâce à ces interventions supplémentaires des patients à **mobilités très réduites ont pu entrer en contact avec l'animal, et pour les personnes plus réticentes à se rendre sur l'extérieur, ce qui leur a permis d'établir un contact.**

Ce temps d'échange a également permis de **générer l'envie de se rendre sur place pour participer à une séance.**

OBJECTIFS

- ▶ Procurer du plaisir → motiver et divertir
- ▶ Restaurer la relation entre la personne et son environnement
- ▶ Etablir un éventuel mieux-être, voire une diminution des troubles du comportement
- ▶ Réduire l'anxiété
- ▶ Recréer un lien social et/ou affectif, souvent rompu lors de l'entrée en institution
- ▶ Motricité fine, coordination
- ▶ Pour ceux qui désirent monter → posture, ajustement physique, équilibre.

8 Rétrospective

> Les professionnels de l'EPSM sensibilisés au don du sang



Evaluation de la deuxième journée « Don du sang » du 3 novembre 2020.

Comme la précédente journée du 15 octobre 2020, nous avons un très bon retour des participants et des professionnels de l'EFS pour cette 2ème journée.

Un succès !!!... les agents demandent « *c'est quand les prochaines dates* » ?

48 participants étaient inscrits ce 3 novembre 2020.

Que retenir de cette action ?

1 don pour sauver 3 vies !

Mais aussi, une superbe action collective (développer la culture établissement) entre agents qui ne se connaissent pas ou peu.

Ce fût l'occasion pour beaucoup de discuter, d'échanger, de partager un moment convivial.

Merci à tous pour votre soutien.



Un grand merci à Sylvie TANGUY et à Yvan BONNET pour leur participation active !

Véronique GUILLOU, Service Social des personnels-DRHRS
Guillaume LESTIDEAU, TSH - DACQ

> 31 médaillés à l'EPSM E.Gourmelen



Vendredi 16 octobre 2020 avait lieu la remise des médailles d'Honneur Régionales, Départementales et Communales à l'EPSM Gourmelen.

Médaille d'argent (20 années de services) :

Laurence Bieuzent, Anne Blériot, Laurence Cabon, Sandrine Cariou, Karine Cornic, Chantal Cottin, Sophie Daniel, Murielle Darcillon, Marie-Pierre Gaonac'h, Régine Gloaguen, Sylvie Hascoët, Murielle Le Floch, Sophie Le Garrec, Christelle Mauboussin, Robert Mélenec, Christelle Percelay, Christine Pluquet, Pascale Puron, Valérie Stéphan, et Alain Vue.

Médaille d'or (35 années de services) :

Isabelle Fauque, Nadine Kersulec, Sylviane Lan, Hélène Maillard et Henri Urvoy ;

Médaille de vermeil (30 années de services) :

Denise Carn, Corinne Gestin, Danièle Hebert, Herveline Hénaff, Dominique Le Dréau et Didier Le Pape

Nathalie PEUZET, gestion du personnel - DRHRS



> La Grande Récré pour l'Enfance

L'Association «La Grande Récré pour l'Enfance» a souhaité agrémenter l'hébergement des enfants par la mise à disposition de jouets, et propose la remise de dotations afin d'équiper les salles dédiées à l'accueil des enfants. Ce partenariat s'est concrétisé par la signature d'une convention de mécénat entre l'association et l'EPSM E. Gourmelen.



C'est dans ce cadre, que l'association vient de financer l'achat de jouets et de matériel pédagogique pour cinq unités du Pôle de Psychiatrie de l'Enfant et de l'Adolescent : l'HJ de Plouhinec, l'HJ de Châteaulin, l'HJ pour Adolescents, l'Ecole et le jardin d'enfants.

Une remise officielle a eu lieu ce mardi 10 novembre 2020 à 16h00.

Il s'agissait de créer un évènement pour soutenir les donateurs et encourager les bénévoles de l'association.

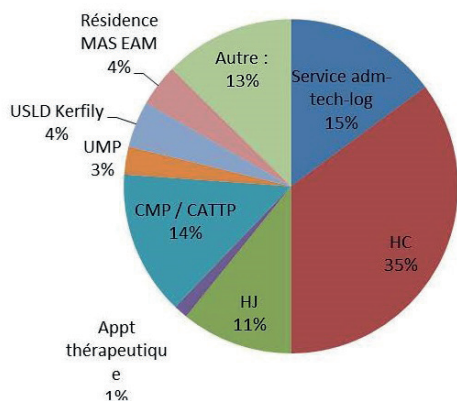
Profitons de ce message pour souligner la chaleur de l'accueil et la disponibilité de M. Philippe MOING et de son équipe de « La Grande Récré » de Quimper qui traversent, comme beaucoup d'autres commerçants, une période difficile.

Mickaël KERBLOCH, cadre de santé Pôle PEA

> Questionnaire RETEX COVID-19

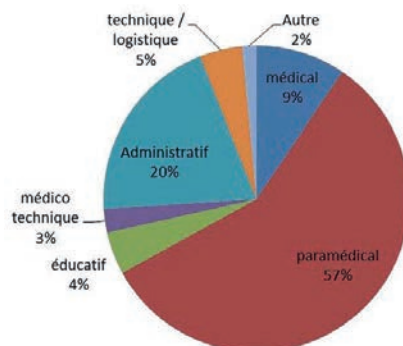
Profils des professionnels ayant répondu au questionnaire

Structure de travail

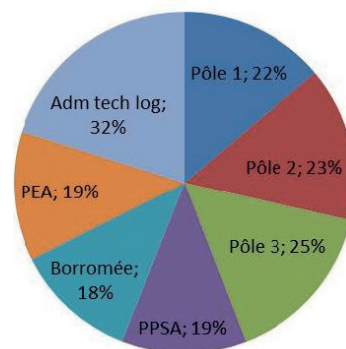


Taux de participation : 24,8 %

Métier



Pôle



99.5%

des professionnels estiment avoir eu connaissance des notes de service COVID-19 :

- ▶ 36% par mail
- ▶ 31% par l'encadrement
- ▶ 18% Blue Kango
- ▶ 15% Collègues de travail

86%

des professionnels estiment avoir eu un interlocuteur identifié pour répondre à leur question.

Guillaume LESTIDEAU - TSH -DACQ

> Information CGOS

*Demandez votre Numéro C.G.O.S.
depuis l'Espace Agent*



De nouvelles fonctionnalités pour vous simplifier la vie

L'obtention d'un numéro C.G.O.S

Si vous n'avez pas encore de numéro C.G.O.S, vous pouvez l'obtenir grâce au nouvel onglet sur l'espace CGOS :

<https://agent.cgos.info>

→ «Je n'ai pas de numéro C.G.O.S».

Il vous suffit d'entrer votre numéro de sécurité sociale, de compléter quelques informations personnelles et de joindre une fiche de paie récente.

A l'issue de cette demande, vous recevez, après validation, votre numéro C.G.O.S puis votre mot de passe provisoire par mail.

Attention ! La demande d'un numéro C.G.O.S ne déclenche pas l'ouverture de vos droits mais va vous permettre d'accéder à votre espace personnel pour établir votre dossier en ligne.

L'obtention par mail d'un mot de passe simplifié

Le mot de passe est transmis immédiatement par mail. Plus simple, il est **composé de 6 chiffres** (il n'y a plus de chiffres ni de caractères spéciaux). Il devra être personnalisé dans un délai de 30 jours.

La saisie du **dossier 2021** peut se faire à partir du **2 décembre 2020** sur le site :
<https://agent.cgos.info>

*Pour tout complément d'information, vous pouvez contacter Sylvie TANGUY,
DRHRS Service social des Personnels au poste 67 10*

Nous avons le regret de porter à votre connaissance le décès de M. Laurent SIX, infirmier au sein de l'établissement. Nos sincères condoléances à sa famille et à ses proches.

> Quelques briques.....



Lors des visites des anciens bâtiments de l'Asile St Athanase, fin septembre, des professionnels ont souhaité pouvoir récupérer «une brique» fabriquée par la briqueterie qui a fonctionné de 1881 jusqu'à la fin du XIXème siècle sur le site de l'asile (à l'emplacement du local actuel de l'Amicale).

Suite à l'appel lancé dans l'EDP n°10 d'octobre, **70 briques** ont été récupérées par les Services Techniques et vont être distribuées par le magasin, **à partir du mardi 5 janvier 2021.**



Un courrier précisant les modalités de retrait va être transmis aux personnes qui ont déjà réservé «une brique».

Pour toute information complémentaire, vous pouvez contacter Michel LE BRAS (poste 6611)

> Association «PILIDOUS»



La nouvelle équipe de l'association «**Les Pilidou**s» constituée d'étudiants de 2ème année de la faculté de médecine de Brest, propose aux jeunes enfants et adolescents du Pôle Enfant et Adolescent des animations et activités de fin d'année. Elle finance la venue d'artistes et des cadeaux collectifs pour les services du pôle..

Si vous souhaitez soutenir l'association, les Pilidou proposent à la vente des tasses (5€) (divers coloris : orange, bleu rouge, noir).



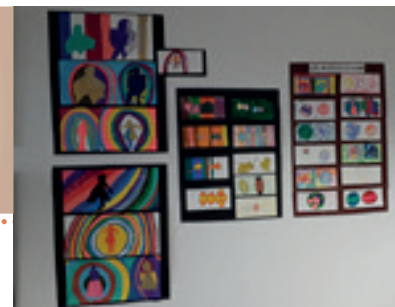
*Pour tout renseignement, vous pouvez contacter Madame Danièle LE BRAS, enseignante à l'école du CMPI, au poste **6057** ou par mail : dlebras@epsm-quimper.fr*

1 2 Agenda

Silène

Exposition des oeuvres réalisées par les ateliers thérapeutiques dans les locaux de Silène café

du mardi 5 au mardi 26 janvier 2021



Comme les années précédentes, un bulletin de vote sera proposé à chaque visiteur pour désigner le meilleur projet de chaque atelier.

Les auteurs des projets sélectionnés se verront remettre des cartes reproduisant leur oeuvre ; ces projets pouvant ensuite être repris pour illustrer des documents, plaquettes ou présentation de l'établissement.



Les petits lutins de l'Amicale sont extrêmement déçus, tout comme vous, du report de l'Arbre de Noël. Ils vous donnent rendez-vous en **décembre 2021**, avec beaucoup de plaisir.

Le bureau de l'Amicale est fermé jusqu'au 26 janvier 2021.

L'équipe de l'Amicale vous souhaite malgré tout, une belle fin d'année, en ce contexte épidémique.

À très bientôt
pour une reprise conviviale,
Prenez soin de vous,

*Sylvaine AUTRET,
Présidente de l'Amicale du Personnel*



Dans le contexte sanitaire particulièrement difficile et inhabituel, le comité de rédaction souhaite, à tous les professionnels de l'Etablissement et à leurs familles, de joyeuses fêtes de fin d'année.

EPSM Etienne Gourmelen
18 Hent Glaz- CS 16003
29107 QUIMPER CEDEX
Tél: 02 98 98 66 00 - Fax: 02 98 98 66 30
Mail : direction@epsm-quimper.fr
www.epsm-quimper.fr

Directeur de la publication:

Yann Dubois

Conception, réalisation et diffusion:

Nadine Brélivet- Secrétariat de Direction

Comité de rédaction:

Estelle Argalon, Maryline Guiffant,

Michel Le Bras, Anne Le Floc'h,

Guillaume Lestideau.



Edito

«Miroir de notre actualité, les photographies présentes dans cet écho des palmiers témoignent de la place nouvelle des masques chirurgicaux dans notre vie et dans les discours, objet symbole d'une défense face à un ennemi viral invisible. La propagation du virus ne connaît ni forme ni bord (le virus ne s'est pas arrêté aux frontières nationales). La menace est diffuse. Chacun peut considérer son voisin comme possible source d'une infection. Chacun peut aussi se considérer comme à risque d'infecter le voisin. Voici une situation qui nous rapproche, dans une certaine mesure, de ce que peuvent vivre certains patients que nous accompagnons.

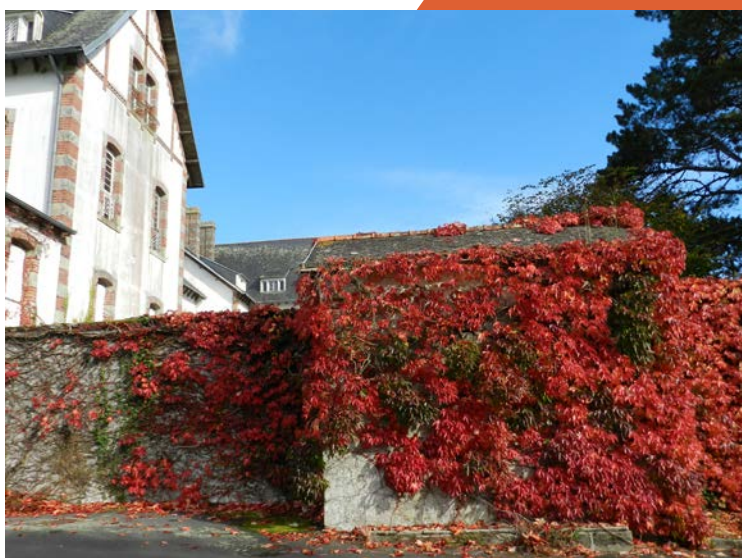
Pour sortir de ce vécu inquiétant, la clinique nous invite à nous appuyer sur un discours clair, structuré et organisé, à prendre position du côté du vivant, à réduire les risques tout en les considérant comme consubstantiels à notre condition humaine. C'est ainsi que partout dans l'établissement, comme en témoignent les pages qui suivent, les professionnels de l'EPSM construisent des projets, mettent en œuvre des actions visant à améliorer les réponses apportées à la population, en se protégeant, maintenant toujours une ouverture du côté d'autrui.»

Dr Nicolas CHEVER
Président CME

Sommaire



- 2 Focus
- 4 Grand format
- 6 Fenêtre
- 8 Rétrospective
- 10 Expression
- 12 Agenda



> Julie MOYNAULT, Ergonome



Je suis Julie MOYNAULT, ergonome à mi-temps à l'hôpital depuis début septembre.

De formation ergonome et psychologue du travail, j'ai à cœur de permettre à chaque personne de se sentir épanouie dans sa vie professionnelle.

Au sein de l'établissement, mes missions principales sont d'intervenir **sur des situations de travail** qui nécessitent un **aménagement de poste** au regard de l'**amélioration des conditions de travail**, de maintenir sur son poste quelqu'un ayant des problématiques d'handicap par exemple, de réfléchir à l'aménagement de locaux en amont de travaux ou encore de faire de la prévention en délivrant des conseils.

N'hésitez pas à me contacter pour échanger sur mes missions ou sur des situations que vous rencontrez par mail :

jmoynault@epsm-quimper.fr ou au **poste 6854**.

> Les professionnels de l'EPSM sensibilisés au don du sang



A l'initiative de 2 agents sensibles au don du sang et qui avaient la volonté de mobiliser l'ensemble des professionnels de l'EPSM QUIMPER et les étudiants de l'IFPS, une action a été organisée ce jeudi 15 octobre, **en partenariat avec l'Établissement Français du Sang** (EFS) situé à Quimper : deux navettes étaient disponibles pour faciliter le déplacement des agents ainsi que des élèves de l'IFPS vers la **Maison du Don** située **13 Rue Emile Zola à Quimper**.

48 professionnels de l'EPSM ont répondu présents et ont donné leur sang ce 15 octobre.

Une nouvelle journée, proposée le **3 novembre prochain**, permettra ainsi à près de 100 professionnels de participer à cette action.



Il est rappelé que, chaque jour, 600 dons sont nécessaires pour répondre aux besoins sur la Bretagne.



> Accueil des nouveaux arrivants

Le vendredi 2 octobre a eu lieu la « **journée d'accueil des nouveaux arrivants** ».

35 professionnels de l'EPSM ont participé à cette journée durant laquelle différents intervenants ont présenté les services et les ressources de l'établissement.



Les conditions atmosphériques n'ont pas permis de circuler sur le site.

L'après midi, les présentations des organisations du pôle **Borromée**, du pôle de la **Psychiatrie du Sujet Âgé** et de la **Psychiatrie de l'Enfant et de l'Adolescent** se sont déroulées en salle.

> Allume cigarettes



Interrupteur marche / arrêt

Depuis septembre, sept coffrets inox «**allume cigarettes**» ou «**briquets sécurisés**» ont été installés dans l'espace terrasse sécurisée «fumeurs» de chaque unité de la clinique 10.

Il s'agit d'un dispositif d'allume cigarettes pour les établissements sécurisés avec réglages de la température et de la temporisation.

L'objectif est de limiter les briquets ou allumettes dans les unités, source d'accès au feu et risque d'incendie.

Les services techniques de l'EPSM se donne 2 mois de test pour valider le bon fonctionnement, l'utilisation et la résistance de ces appareils.

4 Grand Format

> Espace multi sensoriel à La Canopée



La fermeture du bassin de la Canopée en 2016 a amené l'équipe soignante à s'interroger sur la création de nouveaux projets de soin pour accompagner les patients adultes atteints de trouble du spectre autistique hospitalisés à temps complet dans l'unité. Dans ce cadre, un **espace multi-sensoriel** et un **espace calme-retrait** vont être réalisés prochainement.

L'**espace multi sensoriel** propose un **accompagnement par l'approche «snoezelen»** qui a pour objectifs d'améliorer la qualité de la prise en soin, la qualité de vie, l'apaisement, le confort et le bien-être de la personne.

Le concept

Créé en 1970 par 2 jeunes hollandais, le mot néerlandais **«snoezelen»** est la contraction de 2 termes :

- ↪ **Snuffelen** : renifler, sentir, explorer
- ↪ **Doezelen** : somnoler, se laisser aller à la détente.

L'approche **«snoezelen»** favorise la **stimulation des 5 sens** par la musique, les jeux de lumière, la vibration, les sensations tactiles et olfactives, le goût afin de permettre au patient :



- de se détendre, de lâcher prise, de bien-être en présence d'autrui, de se sentir moins menacé dans la rencontre avec le monde extérieur ;
- d'atténuer ses angoisses en lui proposant un moment de relaxation, de plaisir dans un environnement sécurisé et apaisant ;
- de susciter un intérêt par le biais de l'objet, du son, de la lumière, du toucher afin de favoriser des interactions avec lui ;
- de favoriser la communication non verbale et verbale à travers des jeux sensoriels.

La concrétisation du projet

Suite à l'appel à projet **« humanisation des soins »**, la Fondation de France Hôpitaux de Paris a accordé une subvention de 30 000 euros à l'équipe de La Canopée pour équiper le nouvel espace multi-sensoriel. Les travaux débuteront début 2021 avec une mise en service courant mai 2021.



Plusieurs professionnels soignants de La Canopée vont se former pendant 4 jours à l'approche «Snoezelen». La formation sera animée par Marc Thiry du CFMT (Centre de Formation Marc Thiry) et se déroulera les 30 novembre et 1er décembre 2020 puis les 18 et 19 février 2021. D'autres sessions de formation seront organisées par la suite afin de former l'ensemble des soignants de La Canopée et ajuster les pratiques professionnelles.

CONFÉRENCE



Par ailleurs, une conférence aura lieu le **lundi 30 novembre 2020 à l'IFPS de Quimper de 19h00 à 21h00**, ouverte à tous les professionnels de santé et professionnels médico-sociaux, aux familles et aux aidants.

La conférence sera animée par le professeur Marc Thiry, psychomotricien, kinésithérapeute, expert consultant à snoezelen sans frontière. Il y présentera les 8 principes universels des communications sensorielles et illustrera son propos par quelques séquences du film qu'il a pu réaliser « snoezelen au fil de la vie ».

> **Activité potager**

**Fin de confinement !!!! Beau temps !!!
Tous au travail !!!!
L'activité potager est repartie !**



Première étape, le désherbage et la préparation des périmètres.

On apprend, dans le respect des gestes barrières, à être en contact avec « l'autre », à se toucher et à échanger le matériel pour favoriser le lien social.

Cette activité permet :

- un repérage dans le temps et dans l'espace. Sans oublier un aspect important dans le développement des sens (odorat, toucher, goût, ...) ;
- de rassembler le corps et l'esprit des patients, ce qui favorise une concentration importante sur ce temps, afin de comprendre les consignes et d'appliquer ces dernières.

Les plantations d'herbes aromatiques, de plants de courges, d'huître potagère, ... ont bien avancé ; vivement la dégustation dans les mois à venir !
Nous profiterons de ces ingrédients pour les confections « de différents mets » lors de nos activités «pâtisserie» et «cuisine».

> Cession de la partie historique de l'EPSM

En lien avec les journées du patrimoine et la perspective de cession de la partie historique de l'établissement différentes manifestations ont été proposées aux professionnels et aux partenaires les 23, 24 et 25 septembre 2020 : visites guidées, conférence, moment de convivialité.... **Petit retour en arrière**

Visites guidées



En partenariat avec la **Maison du Patrimoine**, dont 2 guides ont accompagné les groupes, **plus de 180 personnes** ont participé aux 8 visites guidées des vieux locaux : visite des 1ères « cellules », de la « salle follet » (avec un hommage au 1er médecin directeur de l'Asile public d'aliénés de Quimper dont le buste avait été positionné dans la salle : Dr Athanase Romain Auguste FOLLET), visite de la chapelle, de « l'amphithéâtre » et de la chambre funéraire, du « quartier neuf » (clinique « 3 ») notamment des salles et dortoirs et du panoptique (rotonde). Ces visites ont conduit à de nombreux échanges, anecdotes, et interrogations qui mériteront d'être rassemblées.



Elles ont également permis d'évoquer la briqueterie qui a fonctionné sur l'établissement à la fin du XIXème siècle. A ce titre, les personnes qui souhaiteraient avoir une « brique » estampillée « SA » (et qui n'ont pas encore fait leur réservation lors des visites) peuvent transmettre leur coordonnées auprès du secrétariat de direction (poste 6659).



Conférence



Le vendredi 25 septembre, M. Anatole LE BRAS, agrégé d'histoire et doctorant au Centre d'Histoire de Sciences PO a proposé une conférence sur « "Les murs de l'asile, objets d'histoire et lieu de mémoire (à Quimper et ailleurs)", suivie par plus de 110 personnes.



Moment de convivialité

La journée du vendredi s'est achevée par un moment de convivialité après les interventions de M. DUBOIS, Directeur, Mme le Dr BOIVIN, Vice-présidente de la CME, qui représentait M. le Dr CHEVER, Président de la CME, M. SAMSON, Président du Conseil de Surveillance et M. LESVENAN, Adjoint au maire chargé de l'Urbanisme et de la voirie.



Exposition

Une exposition, réalisée par des étudiants de l'IUP du patrimoine de Quimper sur « Les mémoires d'un établissement de santé mentale » était également proposée sur cette période dans l'ancien bureau du directeur. Cette exposition est actuellement visible dans les locaux de l'IFPS jusqu'à mi-novembre. Elle sera ensuite installée dans les couloirs du SEDIAC.



8 Rétrospective

> SISM 2020

Reportée pour cause de situation pandémique, les Semaines d'Information sur la Santé Mentale ont proposé des actions de déstigmatisation de la maladie mentale durant le mois d'octobre.

Portes ouvertes
au pôle PEA

Les Portes-ouvertes de l'Hôpital de Jour pour Adolescents (dit « HJ ados ») et du Centre d'Activités Thérapeutique à Temps Partiel pour Adolescents (dit « CATTP ados ») se sont déroulées dans le cadre des Semaines d'Information en Santé Mentale, respectivement, les après-midis des vendredis 2 et 9 octobre 2020.



Au total, près d'une quarantaine de personnes ont participé à chaque porte-ouverte.

Ainsi, de nombreux partenaires sont venus découvrir nos locaux, mais aussi échanger sur les pratiques et les parcours des jeunes, favorisant une meilleure interconnaissance des institutions et des professionnels.

Mickaël, KERBLOCH, Cadre de Santé Pôle PEA

Présentation
de la captation vidéo
«Songes sous l'allée
couverte»



Lors de cette soirée du 08 octobre à l'IFPS, ouverte à tous, les comédiens de la troupe ont pu visionner pour la première fois la captation vidéo de la pièce réalisée fin 2019.

Les échanges et témoignages en fin de soirée ont été très forts.





Théâtre «Lettres Vives»

Présentation de la pièce de théâtre «Lettres Vives» mise en scène et interprétée par Juliette KEMPF.

60 personnes ont assisté à la pièce au théâtre Max Jacob à Quimper, ce mardi 13 octobre.

Assisté de M. Simon WINSE, musicien, Juliette KEMPF a effectué une prestation qui ne laisse pas indifférent !



Le lendemain, une rencontre entre Juliette KEMPF et les membres de la troupe de l'incongru a permis de poursuivre les échanges et d'évoquer les projets futurs.

Michel LE BRAS, Attaché d'Administration -
Direction

Documentaire «NOUS, les intranquilles»

«C'est pratique le cinéma dans une conversation entre amis ou avec des inconnus. Cela nous évite de parler de soi ou nous aide », nous confie Michel Boujut éminent et regretté critique.

Voilà qui pourrait résumer à gros traits, la projection du documentaire de Nicolas CONTANT «NOUS, les intranquilles », ce mercredi 14 octobre à Douarnenez dans le cadre de la SISM.

L'évènement a mobilisé 48 personnes, majoritairement impliquées ou concernées par la question de la Santé Mentale.

La diffusion s'est poursuivie par un échange riche de témoignages et de questionnements autour, notamment, du vécu de la maladie, du regard porté par la société et de la notion de privation de liberté.

Gageons que ce partenariat avec le cinéma Le Club, obéissant à un double pari, celui de la rencontre autour d'une promesse culturelle et celui de l'inscription dans la cité soutenue par l'association «Toile d'essai», en charge de l'exploitation du Club, offre aux usagers de beaux moments de cinéma.



Sébastien BERTHO
Cadre Supérieur de Santé - Pôle 2

> *Extrait du journal «Pollen n°3» du CMPI*

Création



Cette tour de Kapla, d'une hauteur de 2,30 mètres, a été réalisée par un jeune garçon en séance de psychomotricité.

Il a fallu s'armer de patience. Un beau travail autour de la notion d'équilibre et de l'ancrage au sol.

*Camille LAGADEC
Psychomotricienne*

> *Information CGOS*

Le CGOS propose pour les agents l'achat de voitures neuves ou d'occasion.

Géré par la société AMTT, le Club Auto et la société CCN, la Centrale Nationale des Occasions Références (CNOR) proposent aux agents de bénéficier de fortes réductions :

➔ sur l'achat d'un véhicule d'occasion.



➔ sur l'achat d'un véhicule neuf, options comprises, toutes marques et tous modèles, français ou étranger.



CONDITIONS :

- Etre agent, retraité, membres de leur famille : conjoint, concubin, pacsé ou enfant à charge fiscale
- Avoir constitué son dossier C.G.O.S.

<https://www.cgos.info>

➔ rubrique avantages-conso

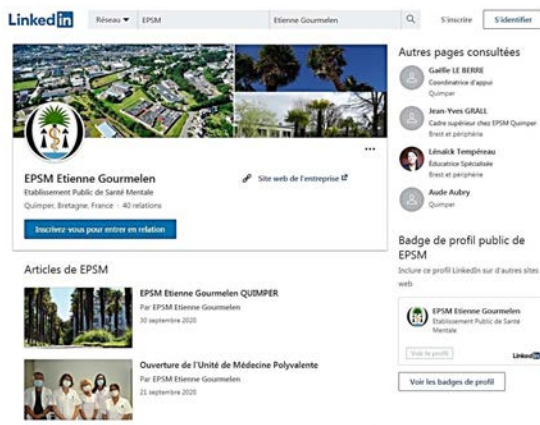
*Sylvie TANGUY
DRHRS Service Social des Personnels*

> L'EPSM sur les réseaux sociaux

L'EPSM E.Gourmelen est présent sur le réseau social **LinkedIn**
via

un navigateur : Google Chrome / Firefox...
en tapant **LinkedIn EPSM Gourmelen** dans la barre
de recherche.

le site internet de l'EPSM :
www.epsm-quimper.fr



> Information Centre de Documentation

La **réservation d'ouvrages et de revues** est
désormais possible en ligne :

à partir de **Bluekango**

sur notre site internet

<https://epsm-quimper.centredoc.fr/>



Pour tout renseignement contacter
Sylvie TANGUY (poste 6802) ou **Yves GUIARD** (poste 6712)

Les Départs

M.ROBITZER Cédric, Ouvrier Principal Services Techniques (disponibilité)
Mme POUPIN Sophie, Psychologue (disponibilité)
M. GIRARD Philippe, Kinésithérapeute (mutation)
Mme GOUFFES Sylvie, Aide-Soignante (retraite)
Mme NORMANT Régine, Infirmière (retraite)
M. BACON Thierry, Infirmier (retraite)
Mme DIEHL Linda, ASH (retraite)

Les Arrivées

Dr Vahak SIMON, Psychiatre contractuel
Dr Lucile BLEUET, Psychiatre contractuelle
Mme ASCOET Katia, Cadre de Santé (mutation)

1 2 Agenda

5ème journée d'étude Borromée

« Des inventions du sujet
à l'institution sur mesure »



Dessin réalisé par Guimba Nicolas

SAMEDI 7 NOVEMBRE 2020
de 9h à 17h30

Au départ une orientation nous guide.
C'est celle de la psychanalyse qui fait le pari du
« parlêtre », de l'être parlant.
Chacun - Chaque-Un - a une langue particulière et
privée.

Gaëlle Raguz-Le Postollec, Psychologue clinicienne

Inscription avant le 31 octobre 2020
auprès du Département Formation
pour les professionnels de l'EPSM

L'EPSM et l'IFPS se mobilisent pour le don du sang.

Il reste des créneaux disponibles pour la journée du don du sang :

le mardi 3 novembre de 8h15 à 15h30.

Une navette est mise à disposition au départ du SEDIAC.

L'agent devra se munir de sa pièce d'identité le jour du don.

Il est demandé aux agents de **s'inscrire au préalable auprès du service social du personnel au poste 66 45.**

Maison du don CH de Cornouaille 13 rue Emile Zola à Quimper



GRIPPE

Tous concernés!



Chaque année, dans le cadre de la campagne de vaccination, le Ministère des Solidarités et de la Santé rappelle que **la vaccination contre la grippe saisonnière est fortement recommandée pour tout professionnel de santé et tout professionnel en contact régulier avec des personnes à risque de grippe sévère.**



Compte tenu du contexte sanitaire actuel (COVID), **le spectacle de l'arbre de Noël** prévu initialement le samedi 12 décembre 2020, est **ANNULÉ** et reporté en décembre 2021.

EPSM Etienne Gourmelen
18 Hent Glaz- CS 16003
29107 QUIMPER CEDEX
Tél: 02 98 98 66 00 - Fax: 02 98 98 66 30
Mail : direction@epsm-quimper.fr
www.epsm-quimper.fr

Directeur de la publication:

Yann Dubois

Conception, réalisation et diffusion:

Nadine Brélivet- Secrétariat de Direction

Comité de rédaction:

Estelle Argalon, Maryline Guiffant,
Michel Le Bras, Anne Le Floc'h,
Guillaume Lestideau.



Edito

Nul ne sait quelle forme va prendre cette fin d'année.

Une deuxième vague de COVID est annoncée pour l'automne, mais ce virus semble parfois se jouer de certains pronostics.

Dans l'incertitude et face à une épreuve redoutée, il convient d'éviter deux travers : la panique et l'aveuglement.

Le collectif de l'E.P.S.M. a montré depuis le début de la crise qu'il ne cédait ni à l'une ni à l'autre et savait garder ses fondamentaux.

Pour reprendre le slogan d'une célèbre affiche de nos voisins anglais, tout en flegme et en optimisme, «Keep calm and carry on»¹.

¹ Restons calme et continuons

Yann DUBOIS
Directeur



Photo « Ville de Quimper – Maison du patrimoine – Marc DELALLEAU »- 2020

Sommaire

.....

2	Focus
6	Grand format
8	Fenêtre
10	Expression
12	Agenda

> Retour sur l'expérience de la CÉCOP

COVID-19

Cellule d'Écoute, de Conseil et d'Orientation de la Population

La situation pandémique liée au COVID19 a nécessité une importante adaptation du dispositif de soin pour proposer une continuité des soins psychiatriques pour les patients déjà pris en charge et pour accompagner les nouvelles demandes qui ont pu émerger tout particulièrement lors de la période de confinement.

Outre le travail mené auprès des personnes suivies par les CMP (maintien du contact par des appels téléphoniques, des consultations en présentiel...), cette adaptation s'est également appuyée sur l'organisation d'un accueil téléphonique le week-end par des professionnels volontaires : la Cellule d'Écoute, de Conseil et d'Orientation pour la Population (CECOP) a ainsi pu fonctionner du samedi 28 mars au lundi 1er juin 2020.

Sur la période, 66 appels ont été recensés dont 40 concernaient des patients déjà pris en charge et 26 non connus de l'établissement (soit 39 % des appels).

16 professionnels (infirmier(ères), psychologues) des différents pôles ont permis de planifier les permanences organisées les samedis, dimanches et jours fériés de 10h00 à 18h00, avec la présence de 2 puis 1 professionnel dans les locaux de la clinique 10.

Quelques professionnels ont témoigné de cette expérience :

« J'ai participé à la CECOP sur 3 journées. Je n'ai pas eu d'appels en lien direct avec le confinement, je n'ai eu d'ailleurs que très peu d'appel.

J'ai cependant beaucoup apprécié cette expérience. En effet, cela m'a permis de changer de poste de travail (habituellement je suis positionné sur des CAMP et HJ) et les appels que j'ai pu recevoir avait une connotation différente pour moi, par rapport aux autres consultations téléphoniques (dans le cadre du confinement).

En effet, habituellement en CAMP ou HJ, les consultations téléphoniques avaient une vocation de psychothérapie et/ou de soutien psychologique. Dans le cadre de la CECOP, il était important d'être un peu plus polyvalent et bien au fait de l'organisation générale de l'EPSM avec toute sa palette d'offres de soin.

Participer à la CECOP m'a surtout permis de rencontrer de nouveaux professionnels. Je tiens à souligner à ce propos que j'ai été très bien accueilli par toute l'équipe : les standardistes, les cadres de garde et l'infirmier coordinateur.

J'ai ainsi pu mesurer toute l'importance de leur travail. Nous avons pu longuement échanger sur leur pratique d'accueil, de régulation, d'écoute et de soutien pour les patients habitués à solliciter le standard.

Ce fut donc une expérience enrichissante pour moi, j'ai eu accès à une dimension de l'EPSM que je ne connaissais pas. »

Vincent RENAULT – psychologue



« Dans ce contexte sanitaire bien singulier, j'ai été amenée à travailler à la cellule d'écoute, de soutien et d'orientation à l'adresse de la population, pratique particulière hors des habitudes de soins.

Cette mission transversale a été menée en collaboration avec des professionnels de divers pôles (infirmiers et psychologues), l'occasion d'échanger sur nos pratiques et d'ouvrir nos horizons sectoriels souvent cloisonnés.

Ce temps d'écoute a permis pour certains patients déjà connus des services de faire des liens vers les CMP de référence, et pour les autres de les informer du dispositif de soins dans son ensemble.

Quelques situations d'urgence ont également été gérées avec parfois l'orientation vers l'UMP.

Au final cette expérience a été pour moi une parenthèse riche tant sur le plan des échanges interprofessionnels, que sur le développement de la dimension préventive du soin en psychiatrie. »

Claudie BARBEDETTE - Infirmière-Sophrologue



« J'ai participé à la CECOP le lundi 1er juin, à la dernière donc. Ce jour là, j'ai eu deux appels de 10h à 18h.

L'un venait d'un patient connu sur le pôle 2 et qui s'est logé dans cet espace d'écoute et de parole parce qu'il est en rupture avec le C.A.M.P., cet appel n'était pas lié au COVID.

L'autre était lié à la situation de crise, l'appel d'une femme envahie à domicile par un fils revenu vivre chez elle après une séparation. Le confinement avec ce fils devenant insupportable, le compagnon a quitté le domicile. Il lui était difficile d'appeler le C.A.M.P. de référence car son fils y est suivi.

Pour ma part, je ne pense pas qu'une présence eut été nécessaire : une astreinte téléphonique à domicile avec un transfert des appels par la secrétaire de l'accueil aurait été suffisante.

Pour la plupart des collègues, les journées furent longues ! De plus, le dispositif existant (accueil, UMP et C.A.M.P.) est en place et bien solide. Je voulais noter le travail remarquable des secrétaires qui sont très actives et réactives.

J'ai trouvé aussi que cette petite équipe de l'accueil avait un besoin de se livrer et de parler de la singularité de leur travail. »

Marjorie CRAPET – Psychologue

> COVID-19



Nous vous avons annoncé dans le dernier numéro, le lancement d'un questionnaire auprès des professionnels de l'EPSM afin de recueillir le ressenti et sentiment de chacun sur la gestion de la crise sanitaire sur l'établissement pendant la période de confinement (du 15 mars au 11 mai 2020).

Cette démarche, qui s'inscrit dans un Retour d'Expérience (REX ou RETEX) institutionnel va être lancée dans les prochains jours avec la diffusion de questionnaires à chaque agent de l'établissement.

Le questionnaire n'est pas nominatif et le traitement des réponses sera assurée par la Direction de la Qualité de l'établissement. **Et Merci pour votre participation**

> Paiement du Supplément Familial de Traitement (SFT)

Le SFT est attribué aux agents de la Fonction Publique Hospitalière (titulaires et stagiaires) ainsi qu'aux contractuels de droit public à temps complet et non complet. Ce droit est ouvert pour tout enfant, jusqu'à l'âge de 20 ans, s'il est à la charge effective et permanente de l'agent. Seul l'un des parents peut le percevoir.

De nouvelles dispositions législatives sont venues modifier la répartition du SFT en cas de séparation des parents. Il prévoit qu'en cas de résidence alternée d'un enfant au domicile de chacun des parents, le SFT peut être partagé par moitié entre les deux parents.

Pour les enfants de 16 à 20 ans, le versement de cette prestation est conditionné par l'envoi d'un justificatif de leur situation au cours de l'année scolaire :

- soit un certificat de scolarité, soit un contrat d'apprentissage (si la rémunération n'excède pas 55 % du SMIC mensuel), soit un contrat de formation ;
- à défaut, un justificatif de versement de prestations familiales de la Caisse d'Allocations Familiales.

Il convient de transmettre à la Direction des Ressources Humaines, le questionnaire qui vous sera adressé prochainement, dûment complété, **avant le 31 octobre 2020.**

Passé ce délai, le versement du SFT sera suspendu.

> #Mois Sans Tabac Bretagne 2020 - 5ème Edition



Le « #mois sans tabac » est un défi collectif national qui vise à inciter et à accompagner tous les fumeurs volontaires dans leur démarche d'arrêt du tabac, via des actions de communication et de prévention de proximité.

L'opération commence le **1er Novembre 2020 et dure 30 jours**. Un arrêt du tabac pendant 30 jours multiplie par 5 les chances d'arrêter de fumer définitivement. Cette campagne présente l'avantage d'évoquer le tabagisme plutôt que de stigmatiser les fumeurs.

Les outils à disposition sont : « **Tabac info service** » (tél : 3989 ou tabac-info-service.fr), des **kits d'aide à l'arrêt** et l'intervention de **professionnels de santé**.

A l'EPSM de Gourmelen, les infirmiers de la **Clinique de l'Odét** et les **infirmiers référents en Tabacologie** de l'établissement, vous proposeront des **actions de sensibilisation et d'information sous la forme d'ateliers collectifs à l'espace Silène Café** (les dates seront communiqués par messagerie interne).

Sébastien ASCOET, Cadre de Santé Clinique de l'Odét

> SEDIAC REZ-DE-CHAUSSEE

Après la présentation détaillée de la Direction des Ressources Humaines et des Relations Sociales dans notre édition du mois de juin 2020, nous continuons avec la Direction du Patrimoine et des Moyens Logistiques.



Mme Jessica DUGOU
Secrétariat - Bureau 006



Mme Marie-Annick DENIEL, AAH - Bureau 008

Cellule Gestion



Mme Myriam GADONNA
ACH Cellule gestion - Bureau 010 ter

Cellule CAMET Achat Marchés Equipement Travaux



Mme Isabelle BARRAULT
ACH Cellule Marché - Bureau 009



Mme Nathalie BARIOU



M. Dominique MARBLEZ

Cellule gestion - Bureau 010



Mme Martine LE SAUX



M. Jean-Claude LE MEUR

Mme Fanny PENVERN (absente sur la photo)

Cellule Marché - Bureau 010 bis

6 Grand format

> Du changement avec VITALYS...

En octobre 2019, une enquête «**Imaginez avec nous votre self de demain**» a été réalisée auprès des professionnels des 7 établissements adhérents au GIP VITALYS.

Les réponses ont été collectées par mail avec un lien vers l'adresse «www.vitalys.bzh» et par des affiches exposées dans les selfs, les services...avec un lien et un «QR code» vers l'enquête.

867 personnes ont répondu à l'enquête.

L'enquête met en avant le souhait d'améliorer :

- ▶ la **qualité** des produits en proposant des nouvelles recettes plus gourmandes et plus généreuses ;
- ▶ la **proximité** en privilégiant les produits locaux et de labels qualité (Bio) ;
- ▶ la **variété** des produits par le renouvellement des menus (moins de routine et plus de diversité).

La nouvelle offre de Vitalys, initialement prévue le 1er avril a été reportée au 1er juin 2020, conséquence de la crise sanitaire que nous connaissons.

NOUVEAUTES

MENU ÉTÉ

Proposé de juin à septembre



Bernard



Gilles, Pascal, Charly, Angélique

SALAD'BAR
les mardi et jeudi

Chacun compose sa salade avec différents ingrédients.
6 Salad'bar sont proposées.

Le lundi, des rillettes sont proposées en hors d'oeuvre avec des toasts.

1 variété est proposée par semaine sur un cycle de 6 semaines.



Nouvelles assiettes «Hors d'oeuvre enrichi»
Présentation soignée avec 4 ingrédients différents.

Plat principal

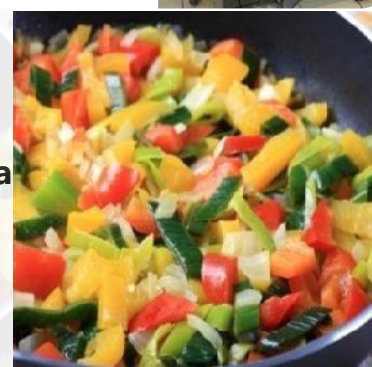


Afin de garder la saveur du poisson, il sera désormais cuit sur place.

Un four très performant a été acheté. Il détecte et règle la température, garde en mémoire les programmes...



Les poêlées de légumes sont faites « maison » pour préserver la qualité des produits achetés auprès des PME locales.



Dessert



Assortiment de barres glacées sont proposées

un gâteau de pâtisserie tous les jours

Repas à thème pouvant être décliné pour les patients en fonction des plats proposés, en lien avec la diététicienne.

En projet, l'acquisition de :

- ☞ saladiers plus « design » (coloris noir et bois) permettant de mettre aussi en valeur les produits proposés.
- ☞ tabliers colorés pour les personnes qui seront au service



L'équipe de la cuisine relais s'est adaptée au changement dans l'organisation des pratiques :

- ⇒ un planning a été mis en place pour la conception des plats,
- ⇒ une démonstration sur le fonctionnement du nouveau four a été proposée par le fournisseur.

Leur métier est mieux valorisé, plus motivant et moins routinier.

L'équipe vous accueille au self de 11h30 à 14h00

Didier, David, Norbert et Sandrine

Didier LE PAPE, responsable cuisine relais

> Journée du patrimoine 2020

Cette année, l'EPSM souhaite participer tout particulièrement à cette manifestation compte tenu des perspectives de vente de la partie historique de l'établissement qui devraient se concrétiser prochainement.

Depuis fin juin, la Mairie de Quimper a délivré à l'OPAC, futur acquéreur, un permis d'aménagement qui devrait permettre la signature officielle de la vente dans les prochains mois. Un panneau d'information du public a notamment été positionné à l'entrée de l'établissement route de Brest.

Dans le cadre des Journées du Patrimoine, qui auront lieu les **19 et 20 septembre 2020**, la Maison du Patrimoine va proposer un « parcours découverte » destiné au public dans la partie historique et qui intégrera également une identification des arbres remarquables suite au travail réalisé par l'équipe des espaces verts de l'EPSM.

Pour les professionnels de l'établissement, différentes manifestations sont envisagées au cours de la semaine suivante :

↳ Visite guidée de la partie historique les **mercredi 23 et jeudi 24 septembre**, après-midi (inscription préalable obligatoire auprès du secrétariat de direction - poste 6659)

↳ **Vendredi 25 septembre :**

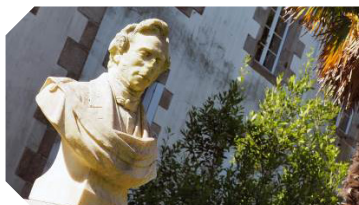
- de 13h30 à 15h00 : M. Anatole LE BRAS, agrégé d'histoire et doctorant au Centre d'histoire de Sciences PO, proposera une conférence à l'IFPS sur le thème : « Son passé d'interné lui a nui, comme toujours... La stigmatisation des aliénés sortis de l'asile dans la société du XIXe siècle ».
- de 15h00 à 16h30 : visite guidée du site
- 16h30 : intervention des personnalités qui sera suivi par un moment de convivialité.

Dès à présent, nous vous proposons un petit retour en arrière photographique sur la « cour d'honneur »

Archives Municipales -
Photo prise vers 1900



Photo EPSM - 2004



Pour ceux qui l'auraient déjà remarqué, nous précisons que la statue du Dr Follet a été retirée de la « cour d'honneur » par les services techniques de l'établissement. Elle sera repositionnée prochainement à un autre endroit.

> Hôpital de Jour pour Enfants

Depuis le 24 août, une nouvelle organisation des Hôpitaux de Jour au pôle PEA (Psychiatrie de l'Enfant et de l'Adolescent) est mise en œuvre par le pôle PEA : **un hôpital de jour pour enfants de 20 places est ouvert.**

Cette création est réalisée à partir de la fermeture des 3 hôpitaux de jour existants sur le site (HJ CMPI, HJ Les rainettes, HJ Ulysse). Les capacités globales d'accueil des enfants sont maintenues : les hôpitaux de jour de Quimperlé, Concarneau et Châteaulin ainsi que l'hôpital de jour pour adolescents bénéficient d'une place supplémentaire.

L'**Hôpital de Jour pour Enfants** prend en charge les enfants âgés de 3 à 12 ans.

La prise en soins psychiatriques s'appuie sur l'intervention d'une équipe pluri-professionnelle (pédopsychiatres, médecin, cadre de santé, psychologues, infirmiers(ères), éducateurs (trices), orthophonistes, psychomotriciens, agents des services hospitaliers) ainsi que d'autres intervenants des structures du pôle ou extérieurs (arthérapeute, enseignante spécialisée,...).



L'**HJE** (Hôpital de Jour pour Enfants) est placé sous la référence médicale du Dr Florence BARON. La cadre de santé référente est Mme Patricia MARIE.

> Unité Fonctionnelle de Médecine Polyvalente (UFMP)

A compter du 21 septembre, une nouvelle organisation de la médecine somatique est mise en œuvre sur l'EPSM : l'**Unité Fonctionnelle de Médecine Polyvalente (UFMP)** mutualise dorénavant l'activité somatique assurée par les 3 praticiens de l'établissement :

Dr Cyrielle LE MELL, Docteur Anne LE PRIELEC, Docteur Chloé SALVAGNINI
et une infirmière, Mme Catherine L'HARIDON.

- Un espace de consultation est aménagé à la clinique 10 permettant au médecin d'assurer les consultations des patients dans de bonnes conditions (évaluation somatique pour les patients admis, consultations intercurrentes pour motif somatique, actions de prévention et d'éducation thérapeutique,...).
- Parallèlement, un médecin « volant » assure un passage dans les unités d'admission pour adultes (pour les patients qui ne peuvent pas quitter leur unité de soin) et répond par téléphone aux demandes d'avis).
- Enfin, un médecin assure une intervention dans les unités d'hospitalisation hors clinique 10. L'infirmière intervient afin d'assister le médecin lors des consultations et assure le relais de l'information auprès des équipes de soins, en complément des informations saisies dans Cariatides.

L'UFMP est rattachée au pôle d'activité n° 1 au même titre que les activités médico-techniques, la pharmacie et l'UAR.

> Prothèses auditives



Point d'information sur les aides financières pour l'achat des prothèses auditives



Le remboursement des aides auditives sont pris en charge par :

- ➔ La Sécurité Sociale :
Depuis le 1er janvier 2019, les aides auditives sont désormais répertoriées en 2 catégories :
 - les aides auditives de classe I qui composent l'offre 100% Santé permettant aux assurés de prétendre à une offre exonérée de reste à charge
 - les aides auditives de classe II, en dehors du 100% Santé, sont des dispositifs médicaux à prix libre dans lequel les fonctionnalités des appareils ne permettent pas de garantir une absence de reste à charge.
- ➔ La mutuelle ;
- ➔ La prestation de compensation du handicap auprès de la MDPH (Maison Départementale de la Personne Handicapée) ;
- ➔ Les aides de l'employeur.

Dans le cadre de la convention signée par l'EPSM avec le FIPHFP (Fonds d'Insertion des Personnes Handicapées de la Fonction Publique), une prise en charge financière des prothèses auditives peut être possible.

Pour pouvoir bénéficier des aides du FIPHFP, l'agent doit être reconnu travailleur handicapé, ou être bénéficiaire d'une ATI (Allocation Temporaire d'Invalidité) et/ou avoir une préconisation du médecin du travail).

Pour tout renseignement complémentaire, vous pouvez contacter Véronique GUILLOU au Service social du personnel (poste 66.45 - mail : vguillou@epsm-quimper.fr)

> Amicale du personnel

Rappels :

1er septembre 2020 : «La rentrée» de l'Amicale à 14h00

25 septembre 2020 : sortie des retraités de l'année

Le tournoi de pétanque en triplette mixte prévu le SAMEDI 3 OCTOBRE 2020 est annulé compte tenu du contexte sanitaire



Sylvaine AUTRET
Présidente de l'Amicale

> CGOS

Versement des prestations Etudes-éducation-formation fin août 2020.



**PRESTATIONS
ÉTUDES-
ÉDUCATION-
FORMATION**

Le versement des prestations Etudes-éducation-formation 2020 sur votre compte bancaire sera effectif fin août 2020, avant la rentrée scolaire.

Les montants de base 2020 (ces montants correspondant au Quotient Familial 596) ont été approuvés par le conseil d'administration du CGOS du 17 juin 2020 et figurent dans le tableau ci-après :

Exemple de calcul fourni à titre indicatif :

Prestation pour un agent ayant un QF de 750 et ayant un enfant au collège :
 $(1270 - 750) / 6.74 = 77,15 \%$

Il percevra donc 77,15 % de la prestation Collège soit
 $77,15 \% \times 153 \text{ €} = 118 \text{ € bruts}$

Primaire	70 €
Collège	153 €
Lycée général	222 €
Lycée professionnel	267 €
Etudes supérieures	834 €
Hébergement	334 €

Il n'y a pas de versement de prestations Etudes-éducation-formation lorsque le montant est inférieur à 30 € par agent.

Autres paramètres de calcul :

- ⇒ Ces prestations sont imposables et soumises aux cotisations sociales, à la CSG et à la CRDS
- ⇒ Montant maximum = 150 % du montant de base de chaque prestation.
- ⇒ Ces montants versés seront visibles sur votre Espace agent fin août.

Sylvie TANGUY
DRH-RS Service Social des Personnels

► Les Départs

VERON GUILLOU Camille, Infirmière (Disponibilité)
 LE DONGE Thierry, Infirmier (Retraite)
 GUILLEMOT Genevieve, Infirmière (Retraite)
 PEIGNE Marie-Christine, A.S.H.Q (Retraite)
 PINEAU Yves, Infirmier (Retraite)
 BERNARD Valerie Psychologue (Retraite)

1 2 Agenda



L'EPSM E.Gourmelen et l'IFPS se mobilisent pour le **don du sang** en lien avec l'Établissement Français du sang.

Sur votre temps personnel ou professionnel (si vous êtes en service et sous réserve de la possibilité de vous libérer), vous pourrez vous inscrire pour vous rendre à la Maison du Don sur des créneaux réservés les :

- 👉 **Jeudi 15 octobre 2020 de 12h à 15h et de 16h30 à 18h30**
- 👉 **Mardi 03 novembre 2020 de 8h15 à 15h30.**

Une navette sera mise à disposition du personnel au départ du SEDIAC.

Les détails d'inscription vous seront précisés mi-septembre.

*Pour toute information complémentaire, vous pouvez joindre
Guillaume LESTIDEAU au poste 66 47 ou Véronique FOURNIER-GUILLOU au poste 66 45.*



Annulées en mars en raison de la situation épidémique, les Semaines d'Information sur la Santé Mentale sont replanifiées en **octobre 2020**, en lien avec la journée mondiale sur la santé mentale qui a lieu le 10 octobre.

Toutes les manifestations initialement envisagées ne seront pas proposées mais vous trouverez ci-dessous le programme prévisionnel. Certaines dates, lieux et horaires seront précisés courant septembre :

Exposition « Réponse(s) ». Installation photographique et sonore voyageant avec le spectacle « Lettres Vives » (qui est programmé le mardi 13 octobre au Théâtre Max Jacob à Quimper).

Vendredi 2 octobre au CMPI de 14h00 à 17h30 : Portes ouvertes à l'HJ pour adolescents.
Rencontres avec les professionnels de l'unité.

Jeudi 8 octobre de 16h00 à 18h00 (lieu à préciser) à Quimper - Présentation de la captation vidéo de la pièce de théâtre « Songes sous l'allée couverte » réalisée fin 2019.
Echanges avec les membres de la Compagnie de l'incongru.

Vendredi 9 octobre de 14h00 à 16h00 à la Clinique 7 (rez de chaussée bas) - Portes ouvertes au CATT pour adolescents. Rencontres avec les professionnels de l'unité

Projection du documentaire « Nous, les intranquilles » de Nicolas CONTANT au cinéma «Le Club» à Douarnenez, 20h45- tarif unique : 5 € (date à préciser).

Mardi 13 octobre à 20h30 au Théâtre Max Jacob à Quimper - Présentation de la pièce de théâtre « Lettres Vives » de Juliette KEMPF.

EPSM Etienne Gourmelen
18 Hent Glaz- CS 16003
29107 QUIMPER CEDEX
Tél: 02 98 98 66 00 - Fax: 02 98 98 66 30
Mail : direction@epsm-quimper.fr
www.epsm-quimper.fr

Directeur de la publication:

Yann Dubois

Conception, réalisation et diffusion:

Nadine Brélivet- Secrétariat de Direction

Comité de rédaction:

Estelle Argalon, Maryline Guiffant,
Michel Le Bras, Anne Le Floc'h,
Guillaume Lestideau.



Edito

«Depuis le mois de mars, nous avons vécu une situation inédite, *collectivement*. Nous nous sommes adaptés, *collectivement*. Nous avons répondu *collectivement*.

Ce «*collectivement*» n'a pas vocation à nier les difficultés que nous avons rencontrées, à taire les différents points de vue qui ont pu s'exprimer.

Ce «*collectivement*», synonyme de richesse et de diversité, au cœur de l'identité de l'EPSM depuis plusieurs décennies, était indispensable pour permettre le meilleur accompagnement possible de la population durant la période.

Il nous appartient de *faire vivre cette identité collective* en nous appuyant sur nos forces, c'est-à-dire sur nous-mêmes, personnels de l'EPSM au service de la population, sans méconnaître les enjeux à venir, les combats à mener, les ouvertures à poursuivre. »

Dr Nicolas CHEVER
Président CME



Sommaire

.....

2	Focus
4	Grand Format
7	Fenêtre
10	Expression

> PERIODE DU COVID 19



Photo source Ouest France

Une mission infirmière pour gérer la crise sanitaire COVID-19 à Ville-Évrard (93)

Florence RIOU, infirmière sur l'unité de soins Héol (pôle 3), a travaillé deux semaines à l'hôpital psychiatrique de Neuilly-Sur-Marne afin de renforcer les équipes soignantes dans le cadre de la pandémie liée au Coronavirus.

Comme d'autres collègues venus en renfort de Corrèze ou du Sud-Ouest de la France, Mme RIOU évoque **une réelle aventure humaine inédite** dans sa carrière professionnelle dans un lieu chargé d'histoire où Camille CLAUDEL et Antonin ARTAUD ont été hospitalisés.

Florence RIOU souligne **l'accueil chaleureux voire émouvant** des professionnels de la région parisienne.

La direction la remercie pour son engagement au service des valeurs du Service Public Hospitalier.

Roland LE GOFF
Coordonnateur général des Soins

Lors du précédent numéro de l'Echo des Palmiers (n°7 - avril 2020), nous vous avons présenté quelques témoignages issus d'un questionnaire élaboré en «atelier écriture» à La Résidence de Kerfily avec les professionnels de santé et les patients. La finalité de ce travail a permis l'élaboration du « journal du confinement : **Histoire d'un confinement Hommages aux soignants**» qui constitue un témoignage riche de ce qui a pu être vécu sur ces derniers mois et pendant cette période si particulière de confinement.

Histoire d'un confinement

Hommage aux soignants

Ce confinement nous amène à nous réinterroger, aller à l'essentiel et surtout, tout mettre en place pour garder les liens tissés et mis en place au fil des mois à travers nos différentes professions. Le travail est différent, les médiations de groupe sont annulées, les sorties, les concerts, les barbecues aussi. Mais on se réinvente, on utilise le matériel acquis, et on profite des extérieurs au maximum : le potager, la pétanque, les marches dans le parc de l'EPSM. On apprend ou réapprend la bébé...

On chante et on écoute de la musique. Pendant plusieurs semaines, quelques personnes se sont entraînés sur la chanson de Louis Chérid : « On ne dit jamais assez aux gens qu'on aime qu'on les aime ». Cette chanson nous a amené à beaucoup de discussions, d'efforts, et de sourires accompagnés à la fin par la guitare de Laurence. Elle prenait tout son sens.

Grâce aux dons de la fondation de France et de la fondation Boulanger, notre service est équipé de tablettes, nous pouvons donc proposer des rendez-vous « skype » aux patients et à leur famille.

Nous en profitons pour utiliser un chariot d'animation réutilisé en fin d'année 2019, et mis en place au début du confinement. Ce chariot, à destination des patients isolés, contient différents médiateurs, jeux, crème pour les mains, cahier de mémoire, livres, balles de mobilité, matériels de massages... et permet d'aller de chambre en chambre.



La pandémie connue au printemps a appelé une réorganisation de tous les acteurs de l'EPSM aussi cette période inédite mérite une analyse des dispositions prises sur ce temps.

Un retour d'expérience (Rex ou Retex) institutionnel et inédit va être organisé dans le but de comprendre les causes et les mécanismes ayant conduit à des innovations ou des dysfonctionnements afin d'en tirer des enseignements pour l'avenir. Ce travail va permettre

également d'ajuster le plan de gestion de crise de l'EPSM.

Le Retex va analyser les mesures prises dans les aspects humains, organisationnels et logistiques. Les professionnels, les usagers et les familles seront impliqués au travers de questionnaires, réunions, entretiens...

Christèle DENOUAL-BOLZER
Directrice-Adjointe
DACQ



Les Viviers du Bélon ont participé à l'opération lancée par le Comité Régional de la Conchyliculture Bretagne Sud, pour remercier l'action menée par les établissements de Santé.

L'EPSM E.Gourmelen a ainsi réceptionné 20 bourriches d'huîtres (1 douzaine d'huîtres par bourriche), le lundi 4 mai, remises par Monsieur Yvan NOBLET.

Ces bourriches ont été immédiatement distribuées à tous les professionnels de l'Unité Centrale de Nettoyage, qui sont fortement sollicités pour respecter les protocoles de nettoyage de l'EPSM, et aux professionnels du Service Intérieur.



La Fédération Hospitalière de France (FHF) a également réalisé un film en hommage aux professionnels des hôpitaux et des établissements médico-sociaux qui ont affronté la crise sanitaire du Covid.

La confiance, si intensément partagée au cours de ces dernières semaines, ne doit pas être oubliée. C'est dans cet esprit que la FHF a compilé

des images tournées pendant la crise sanitaire du Covid-19, au cœur des services.

Le film «**FHF : des Femmes et des Hommes Farouchement engagés**» (durée 1 mn) peut être visionné sur la chaîne Youtube de la FHF :

<https://youtu.be/LP5gHLkZfds>



Enquête PSYCOVID

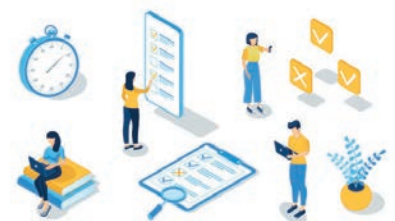
La FHF Bourgogne Franche Comté a relayé cette enquête nationale du CHU de Dijon portant sur l'impact de la pandémie sur tous les professionnels hospitaliers.

En s'appuyant sur le vécu et les observations des professionnels, l'objectif est de définir les méthodes d'accompagnement adaptées et au plus près des besoins des acteurs du système de santé.

Tous les professionnels exerçant à l'hôpital (soins, logistiques, techniques, administratifs,...) sont invités à répondre au questionnaire accessible via le lien :

<https://sondages.u-bourgogne.fr/index.php/136657?lang=fr>

Au total, le questionnaire prend 15 minutes pour être complété.



4 Grand format

> Présentation DRHRS et Système d'Information

Après l'article sur l'inauguration du SEDIAC, paru dans l'Echo des Palmiers n°7 du mois d'avril 2020, nous entamons la présentation plus détaillée de la **D**irection des **R**essources **H**umaines, des **R**elations **S**ociales et du **S**ystème d'Information.

Système d'Information RDC



DRHRS
1ER ETAGE



Pascale CORIEN
Secretariat - Bureau 105



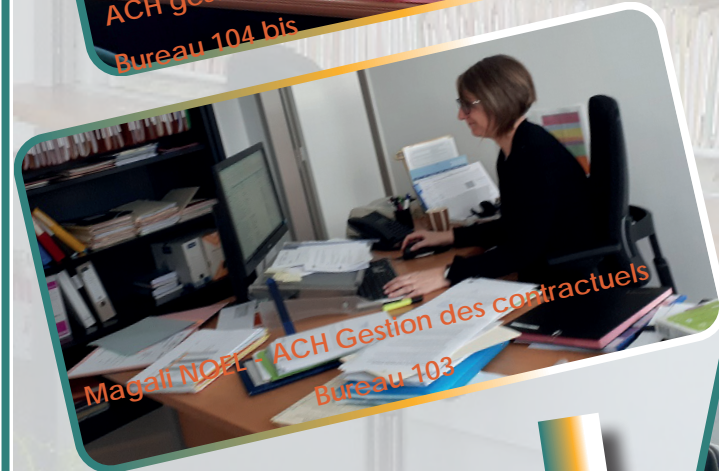
M.DOUZILLE - Directeur Adjoint
Bureau 106



Claudine ROCUET
ACH gestion des carrières
Bureau 104 bis



Sandrine LE FRAPPER - AAH
Bureau 104 ter



Magali NOEL - ACH Gestion des contractuels
Bureau 103



Mélanie GUILLEMOT - Nathalie PEUZEI
Gestion des carrières - Bureau 104

Karine JACQ
Adjoint des Cadres service de la Paie
Bureau 119



Eliane CARIOU - Marie-Noëlle MARZIN
Service de la Paie - Bureau 118

6 Grand format

DEPARTEMENT FORMATION



ERGONOME *



SERVICE SOCIAL DU PERSONNEL & CORRESPONDANTES CGOS



* Suite au départ de Mme BELOUET le 31 mai 2020, le poste d'ergonome est vacant à ce jour.

> Du FAM à l'EAM....

Un arrêté, cosigné par Monsieur le Directeur Général de l'ARS Bretagne et Madame la Présidente du Conseil Départemental du Finistère, vient de **renouveler l'autorisation d'activité du Foyer d'Accueil Médicalisé (FAM) pour 15 ans à compter du 5 septembre 2020**, suite au rapport d'évaluation externe qui a été transmis aux autorités.



Cette autorisation concerne une **capacité de 15 places d'accueil et accompagnement médicalisé pour personnes handicapées**.

Il est rappelé que cette unité médico-sociale accueille en hébergement à temps complet, prioritairement des personnes adultes souffrant de troubles du spectre autistique.

L'arrêté intègre également le changement de dénomination de l'unité, en référence au décret du 9 mai 2017 : le Foyer d'Accueil Médicalisé est désormais requalifié en **Etablissement d'Accueil Médicalisé (EAM)**.

Voilà un nouveau sigle qui vient compléter le lexique déjà important des abréviations utilisées sur l'établissement.

Pour rappel : un lexique est mis à disposition sous blue kango

👉 **Gestion institutionnelle / Documentation Générale / Informations Générales / Quelques abréviations (lexique)**

Pour tout renseignement complémentaire sur l'EAM (ex FAM) « Les Océanides », il est possible de contacter Mme Catherine BONAZZA, Cadre de Santé référente de l'EAM « Les Océanides » - tél secrétariat : 02 98 98 67 80



> Questionnaire de satisfaction 2019



Comme chaque année, il convient, en cette fin de semestre, d'examiner les résultats de l'enquête de satisfaction intrasite à l'EPSM de l'année précédente

Nous pouvons collectivement nous réjouir de l'augmentation du nombre de retour qui correspond à 5% de nos séjours contre 3,6% sur l'exercice 2018. La norme HAS est fixée à 25% des séjours pour tous les établissements de santé.

En psychiatrie, il est moindre car nos usagers reviennent parfois plusieurs fois en hospitalisation, et on peut comprendre leur souhait de ne pas répondre au même questionnaire à chaque fois. Par conséquent, il nous faut insister et expliquer l'intérêt du questionnaire pour faire évoluer la qualité de nos prises en charges.

Toutefois, le Directeur de la Patientèle remercie celles et ceux qui se mobilisent pour inciter au remplissage de ce questionnaire et ont permis l'amélioration des retours.

De surcroît, le COPIL « Droit des Patients » présidé par le Docteur EDY et M.VANDERSTOCK souhaite pouvoir évaluer autrement la satisfaction de nos usagers, et des propositions devraient être faites en 2021.

Malgré cela, des différences sont encore imputables entre unités et doivent devenir un indicateur de qualité au sein de chaque pôle.

En conséquence, il ressort, globalement, que nos usagers sont majoritairement satisfaits voire très satisfaits de nos prestations.



Pourtant, des remarques subsistent autour :



- ▶ du séjour :
 - ☞ Information sur les droits



- ▶ des soins :
 - ☞ Manque d'activité ; de sortie
 - ☞ Mélange des pathologies

Tous ces items feront l'objet d'examen visant à dégager des axes d'amélioration pour les années à venir.

- ▶ des locaux :
 - ☞ Température
 - ☞ WIFI
 - ☞ Décoration



- ▶ de la restauration :
 - ☞ horaires des repas



- ▶ de la cafétéria :
 - ☞ Félicitations sur l'ouverture du dimanche (demande pour le samedi)
 - ☞ Mobilier à changer



> Sport et Santé à l'EPSM



Le **projet de Soins 2017-2020** a fait évoluer les missions des masseurs-kinésithérapeutes dans leurs pratiques en se voyant confier par la Direction des Soins, le développement du volet « **Sport-Santé** » sur l'EPSM.

Actuellement nos patients bénéficient d'Activités **Physiques Adaptées (APA)** sur les appareils FITNESS de la salle de Kinésithérapie ainsi que des séances de gymnastique douce tant individuellement que collectivement.

Un **second axe** du projet « Sport et Santé » doit se concrétiser par la mise en place d'un «**Parcours Santé**» dans un premier temps et d'une **salle dédiée** dans un second temps



Enfin, l'autre enjeu important du « **Projet Sport et Santé** », sera de développer le **sport collectif** sur l'EPSM, mission qui sera confiée au remplaçant de Philippe GIRARD, kinésithérapeute sur l'EPSM, qui après 14 années au service des patients souffrant de troubles psychiatriques, s'en va vers d'autres horizons le 1er septembre 2020, au niveau du GHT.

Anne-Lise TIRILLY, FF Cadre Supérieur de Santé - Pôle 2
Maurice POUPON, Adjoint des Cadres - DSIRMT
Philippe GIRARD, masseur -kinésithérapeute

> Amicale du Personnel



La période estivale arrive à grands pas !!!

L'Amicale sera fermée à compter du 7 juillet 17h30 jusqu'au 1er septembre 2020 à 14h

Pensez à anticiper pour vos achats de billetterie

L'Amicale vous propose de continuer l'aventure, ensemble, dès la rentrée de septembre 2020, tout en respectant les directives gouvernementales avec :



Le 3 octobre 2020

Terrain de pétanque de
Croas Pern
à Ergué-Gabéric



La demi-journée KARTING
revient cette année,

le samedi 17 octobre 2020.

SANS OUBLIER
«La sortie des retraités de l'année»
prévue le
VENDREDI 25 SEPTEMBRE 2020

l'invitation sera adressée
courant juillet 2020



L'Assemblée Générale sera
rerogrammée à la fin de
l'année 2020

L'Amicale du Personnel de l'EPSM vous souhaite à toutes et à
tous de belles vacances

> Informatique et le télétravail à l'EPSM... «les perles»



- Allo ... Bonjour, je suis en télétravail et je n'arrive pas à me connecter
- Bonjour, ça bloque à quel niveau ? vous avez eu la 1ère fenêtre de connexion ?
- Oui, j'ai bien tapé tout ce qui était noté sur la feuille mais le WIFI ne fonctionne pas
- Vous n'avez pas fait d'erreur en saisissant la clé ? Vous pouvez recommencer ...
- Je clique sur Orange et Tap tap tap tap ... je saisi la clé et je valide ... Et bien non, impossible de me connecter.
- Vous avez quoi comme choix dans la liste ?
- Orange, Bouygues ...
- Votre fournisseur c'est ?
- Bouygues
- Ok donc, sélectionnez Bouygues et tapez la clé, ça va beaucoup mieux marcher. Tous vos essais jusqu'à présent c'était pour vous connecter chez votre voisin !!!!

«J'ai essayé de me connecter à 7h00 ce matin....
(tant que les enfants dorment)»

⇒ Action du service informatique :
Redémarrage des postes à 5h du matin (au lieu de 7h30)
..... en cas d'insomnie des agents !!!!

« Suis en TLT depuis hier, ça fonctionnait bien hier et aujourd'hui ça marche pas ...

« Tu as bien du Wifi ?

« oui

« tu as bien ressaisie la clé ?

« ben non, j'ai fait hier ...

« ben faut la remettre aujourd'hui ! (Sécurité...)

« Faut que je retape les 20 chiffres et lettres ?

« Ah oui tous les chiffres et les lettres !

« Bon je vais faire alors ...

Maryline GUIFFANT
Service Informatique

Les Arrivées

BREGENT Alban, interne
BURBOT Hélène, interne
DE LA GUERRANDE Eve, interne
KIMMERLE Marine, interne
LEJEUNE Alban, interne
ROUX Thibaut, interne
VEY Charles, interne
BEUDON Virginie, Infirmière
BONHOURE Christelle, Infirmière
BOULIC Ronan, infirmier
LE MENTEC Mathieu, infirmier
LEROY Léonard, infirmier

Les Départs

BOSSE Jordan, interne
JAFFRE Nolwen, interne
LE GUILLOU Thomas, interne
LEMAIN Loïc, interne
QUINTIN Marine, interne
CAUGANT Monique, aide soignante (retraite)
BACON Nadine, infirmière (retraite)
PERINAUD Jean-Claude, Cadre Supérieur de Santé (retraite)
GOBLE Daniel, aide-soignant (retraite)
QUENET Marc, infirmier (retraite)
METAYER Nadine, ASH (retraite)



> Information CGOS

Prestation vacances adultes et famille/Vacances enfants et adolescents

Pour faciliter les départs en vacances, le CGOS participe à vos dépenses :

- ☞ Prestation pour vos vacances, seul ou en famille (location agréée, camping/caravaning, hôtel, résidence hôtelière, séjour ...)
- ☞ Pour celles de vos enfants (voyage scolaire, séjour linguistique, éducatif, culturel, camp, stage sportif..)

Rappel : La prestation vacances adultes et famille a évolué depuis le 1er janvier 2019. Son montant est dorénavant fixé par tranches de Quotient Familial.

De plus, cette prestation peut désormais se cumuler avec une demande de contrat chèques vacances, sur le même exercice civil.

Formulaire et justificatifs à fournir :

- ▶ Le formulaire de prestation vacances adultes et famille (téléchargeable),
- ▶ La facture acquittée (ou attestation officielle) établie à votre nom après séjour et indiquant le coût, le lieu et les dates du séjour ainsi que le nombre de personnes y ayant participé. Ce justificatif doit certifier le règlement total et définitif du séjour.
- ▶ Dans le cas de locations de particulier à particulier vous devez obligatoirement fournir une attestation de l'Office du Tourisme indiquant que le loueur est bien référencé. En cas d'intervention d'un intermédiaire, il est demandé une attestation certifiant le référencement de ce dernier auprès de l'Office du Tourisme ou de tout autre organisme officiel,
- ▶ Dans le cas d'une réservation par internet, il convient de joindre une impression du règlement de la dernière facturation.
- ▶ Concernant les séjours à l'étranger et dans le monde entier, la demande de prestation vacances est susceptible de faire l'objet d'un refus dans l'hypothèse où le justificatif fourni se révélerait non exploitable par nos services.

Chèques-vacances

Cette prestation, de 100 € à 220 €, est versée sous forme de Chèques-vacances après constitution d'une épargne.

vosre quotient familial	montant maximum de la prestation
jusqu'à 480	220 €
de 480,01 à 580	210 €
de 580,01 à 680	200 €
de 680,01 à 780	180 €
de 780,01 à 880	160 €
de 880,01 à 1 030	130 €
supérieur à 1 030	100 €

Pour bénéficier de ces prestations, vous devez avoir constitué votre dossier CGOS 2020

Le comité de rédaction vous souhaite de bonnes vacances à toutes et à tous

Sylvie TANGUY, secrétariat CGOS

EPSM Etienne Gourmelen
18 Hent Glaz- CS 16003
29107 QUIMPER CEDEX
Tél: 02 98 98 66 00 - Fax: 02 98 98 66 30
Mail: direction@epsm-quimper.fr
www.epsm-quimper.fr

Directeur de la publication:

Yann Dubois

Conception, réalisation et diffusion:
Nadine Brélivet- Secrétaire de Direction

Comité de rédaction:

Estelle Argalon, Maryline Guiffant,
Michel Le Bras, Anne Le Floc'h,
Guillaume Lestideau.



Edito

En attendant les barbares.

[...] Pourquoi cette inquiétude soudaine
Et ce trouble ? (Comme les visages ont l'air grave !)
Pourquoi voit-on se vider si vite les rues, les places,
Tandis que chacun rentre chez soi l'air songeur ?

La nuit tombe et les barbares ne sont pas là.
Des messagers reviennent des frontières :
Il n'y a plus de barbares, dit-on.

Alors qu'allons-nous devenir sans barbares ?
Ces gens-là, dans un sens, étaient une solution.

**Constantin Cavafy (1863-1933), En attendant les barbares et autres poèmes,
Traduction Marguerite Yourcenar.**

Une crise est généralement inattendue. Elle a rarement la forme que nos craintes lui prêtent. Elle est destructrice, mais aussi créatrice. Elle révèle et transcende parfois.

Puisse cette crise nous rappeler que les valeurs historiques de l'hôpital public sont un combat et non un acquis : Universalité (1), Continuité (2), Adaptabilité (3).

- (1) Soigner tout le monde, sans distinction
- (2) Soigner tout le temps, sans rupture
- (3) Soigner du mieux possible, avec engagement

Yann DUBOIS



Sommaire

2	Grand Format
7	Fenêtre
10	Amicale du Personnel
11	Expression

2 Grand Format

> FOCUS SUR LA PERIODE DU COVID-19

Au vu du contexte actuel du COVID-19, nous avons souhaité recueillir les impressions de différents professionnels de l'EPSM (médecins, soignants, administratifs, logisticiens et techniques,...) sur les effets de cette crise sanitaire dans l'exercice de leur métier et les relations avec les patients au quotidien.

Plusieurs témoignages nous sont parvenus, que nous vous laissons découvrir ci-après.

Silène

ENSEMBLE SILENE RASSEMBLE

L'Association Silène propose des actions solidaires pour favoriser le bien-être des patients durant cette période particulière de confinement.

Pour égayer leur quotidien, l'association organise un service « Silène DRIVE » et livre de l'épicerie salée et sucrée, des produits d'hygiène, de la papèterie.

Elle propose également des prêts de DVD et CD à titre gratuit.

Dans ce contexte de vie exceptionnelle, il est important de favoriser le sentiment d'une continuité d'un lien avec l'extérieur de manière repérée et raisonnée.

N'hésitez pas à contacter l'Association Silène.
(tél.02 98 98 66 52)



Patricia Tourny-CSE-Pôle 3

Unité ARGOAT

Pendant cette période de confinement, moment où les équipes doivent s'adapter à de nouvelles consignes, différents dispositifs de soutien ont été mis en place dans le service d'Argoat. Pour pallier au stress de cette situation inédite, et à la demande des équipes, nous proposons des séances aux soignants présents, autour de différents outils visant à améliorer le sommeil, le bien-être et permettre à chacun de prendre le recul dont il peut avoir besoin tant dans la sphère professionnelle que privé.....

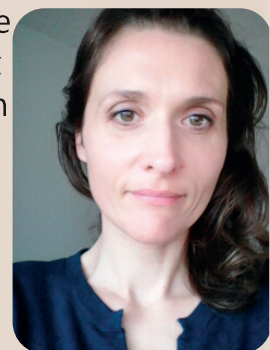


Les outils proposés par Dr Delporte et Myriam Pavat sont basés sur la relaxation, la cohérence cardiaque, l'autohypnose, ainsi qu'autour d'exercices respiratoires divers (respiration carrée), massages sur chaise.

Des séances de méditation de pleine conscience, animées par Sandra Moreau, sont également proposées aux soignants qui le souhaitent deux fois par jour, 3 jours par semaine. Deux liens de méditation de Jon Kabat-Zinn sont proposés en dehors des séances :

https://www.youtube.com/watch?v=V_d-fZXtKgo pour une méditation de 20 minutes

<https://www.youtube.com/watch?v=7MKaRdRsuJM> pour une méditation de 10 minutes



D. Delporte (psychiatre), S. Moreau (psychologue), M. Pavat (infirmière spécialisée en médiations corporelles)

A Kerfily

Questionnaire élaboré en atelier écriture à la Résidence de Kerfily avec les professionnels de santé et les patients, permettant ainsi de maintenir un dialogue tout en respectant les gestes barrières. 3 Questions ont été posées :

- ⇒ Qu'est ce que le confinement change dans votre profession ?
- ⇒ En dehors de votre lieu de travail, que faites-vous pendant ce confinement ?
- ⇒ Avez-vous des idées pour rendre cette période plus agréable ?



Tout change, le rythme des semaines et des ateliers est bouleversé. Tous les ateliers de groupe sont suspendus. Les sorties culturelles et théâtrales ont été annulées ainsi que toutes interventions telles que les percussions corporelles, la médiation équine, la médiation animale à la SPA.

Nous en profitons pour utiliser les atouts de la structure en place depuis des années parfois : potager, terrain de pétanque, jeux d'extérieurs, palets, jeux de société, Wii, apprendre à jouer à la belote...

Enfin nous faisons beaucoup d'ateliers individuels ou à deux, en salle d'activités ou en chambre.

Nous en avons profité pour mettre en service le chariot d'animation pour personnes isolées, qui sert à aller de chambre en chambre avec divers activités proposés : écriture, jeux, relaxation...

J'en profite pour faire des travaux de peinture, le beau temps dans une autre situation m'aurait incité à aller vers les sports nautiques ou en balade et aurait reculé la date de ces travaux en attente.



Eviter de regarder trop souvent les informations et se recentrer sur sa famille et profiter du soleil.

Ingrid, animatrice

Je ne suis plus auprès des patients, ce que je regrette mais cette période ne sera heureusement que temporaire !

Mes fonctions au CLIN (comité de lutte contre les infections) prennent ainsi le relais de mon travail à Kerfily : Appels aux collègues et réunions pour organiser au mieux les stratégies de soins en fonctions des différentes situations possibles et des moyens disponibles.

En dehors de l'hôpital je fais du télétravail chez moi.

Et en dehors du travail...je fais (enfin j'essaie) de faire l'école à la maison avec mes trois enfants !

Cuisiner : Ca occupe...et c'est une excellente occasion de partager de bonnes idées expériences, récentes ou anciennes !

Prendre le temps de discuter...de vivre le moment présent, et d'imaginer un futur avec optimisme !

Dr SERRANO

4 Grand Format

Le service paraît vide, trop calme. On parle plus doucement, on n'ose pas faire de bruit. La vie n'est plus la même, on voit moins les patients, il n'y a plus personne en salle à manger. Mais heureusement qu'il fait beau et qu'on laisse les portes ouvertes. L'organisation pour les repas est différente. Le travail n'est pas plus dur mais différent. Mais on a l'impression que certains apprécient de manger en chambre.

On est plus en famille, on fait des activités dans le jardin : badminton... On sort le chien pour se promener et prendre l'air.



Il faut rester positif ! Au travail je prends la guitare pour chanter avec les patients de chambre en chambre. Faire des gâteaux, prendre le temps de discuter, échanger nos points de vue, enrichir nos expériences.

Aides-Soignantes

C'est tout d'abord les distances à respecter avec les patients, pas toujours évident d'ailleurs (exemple : pendant les soins d'hygiène). Le fait de ne pas se serrer la main, d'éviter tout contact est un grand changement dans la profession. Mais on tempère cela par l'usage de l'humour afin de dédramatiser les situations, et plus de spontanéité.

Pleins de choses. J'utilise mon jardin. Mes enfants sont à la maison aussi je m'occupe de leur faire les courses avec mon mari.

L'humour rend cette période plus facile, jardiner, favoriser tous les loisirs ainsi que les échanges interpersonnels.

Infirmière

Témoignages des patients

Le beau temps permet de laisser les portes ouvertes :

⇒ «Oh oui, on entend les mouettes et les oiseaux»

Pour les repas servis dans les chambres et non plus en salle à manger :

⇒ «personnellement, j'aime mieux être en salle»

J'ai changé de service, je suis dans un service qui accueille des enfants d'habitude, ce service étant fermé pendant l'épidémie. Cela fait trois semaines. Il faut se réhabituer à une autre organisation, à d'autres patients. Les collègues nous guident.

On désinfecte tout, les rampes, les points de contact, et ce plusieurs fois par jour, les interrupteurs, les télécommandes de télé...

Quand on a fini le travail systématiquement on rentre à la maison à part pour faire les courses rapidement. C'est pesant mais j'ai de la chance d'avoir un jardin et de pouvoir jardiner, je fais les carreaux, du rangement...on s'occupe.

Faire de la cuisine, du bricolage. Moi je conseillerai de lire, faire de la peinture ou du dessin, il faut en profiter.

Agents des Services Hospitaliers

Au CMP Kerarthur

Le confinement a profondément modifié la pratique soignante dans les **C**entres **M**édico **P**sychologiques, puisque l'activité de soins **ne se fait plus en présence des patients**.

Les professionnels du CMP KERARTHUR témoignent de la singularité de cette situation :

Les téléconsultations sont devenues notre nouvel outil de soins.

Elles nous imposent de se centrer sur le discours du patient, sur ses intonations de voix pour assurer une évaluation clinique la plus objective possible en l'absence d'un échange en présentiel, du partage par les regards, les attitudes, les mimiques et toute la subjectivité qui fait aussi le contenu d'un entretien thérapeutique.

Dans ce contexte souvent anxiogène pour les patients, il faut réussir par la parole à avoir les mots qui rassurent, à garantir une écoute active qui maintienne le lien thérapeutique.

Ce travail nécessite des entretiens téléphoniques souvent beaucoup plus longs que d'habitude, mais aussi plus fréquents pour éviter le point de rupture... et lorsque la situation clinique l'exige, nous assurons des consultations au cas par cas au **CMP** ou en **Visite A Domicile (VAD)**, pour que le cadre thérapeutique soit suffisamment contenant et permette d'éviter l'hospitalisation.

La continuité des soins est aussi assurée par la réalisation des soins techniques au CMP et à domicile, mais la réalisation des **Hospitalisations A Domicile (HAD)** est plus délicate dans le moment.

Le travail avec les partenaires du territoire se voit renforcer pour accompagner les personnes soignées surtout lorsqu'elles sont très isolées, et les renouvellements de traitement imposent un travail conséquent de transmission d'ordonnances par fax et mail aux pharmacies du secteur.

Plus généralement, la population confinée qui serait en difficulté se manifeste peu au CMP.



A la Direction



Dès l'annonce de la fermeture des écoles, nous avons pris conscience que ce plan blanc (qui nous paraissait loin en tant qu'EPSM) nous arrivait sans crier garde.

- ⇒ Les réunions, où tu avais mis un certain temps à les organiser, sont annulées ou reportées en 1 seconde.
- ⇒ Le courrier n'arrive plus mais les courriels fusent de partout (la cellule régionale d'appui et de pilotage de l'ARS, la FHF Bretagne, Message alerte rapide sanitaire, et bien d'autres...). Il faut les lire et transférer à la bonne personne.
- ⇒ La note d'information, en lien avec la cellule de crise, à préparer.
- ⇒ Et maintenant les enquêtes, les données à transmettre dans la journée.

Mais tout se passe bien, car l'équipe de la direction est soudée.

Le principal, ce n'est pas la charge de travail, c'est que tout le monde se porte bien.



Christine DEXET,
Assistante de Direction

Service Hygiène Hospitalière

Covid- 19 ?

C'est une mobilisation extraordinaire avec la collaboration de tous les professionnels de l'EPSM afin d'assurer la **sécurisation des soignants, des non soignants, des patients et des résidents**.

C'est la **mission de l'infirmier hygiéniste** dans une situation extraordinaire parfois avec des moyens ordinaires mais des décisions médicales éclairées. Restons mobilisés, préparons-nous et soyons confiant sur les compétences professionnelles de chacun. Se préparer c'est savoir accueillir le patient dans les meilleures conditions avec un minimum de risque.



Philippe QUEROUE
Infirmier Hygiéniste

Cellule de crise

La Cellule de Crise est le dispositif qui rassemble les principaux responsables de l'Etablissement pour **coordonner l'ensemble des services médicaux, soignants, techniques, logistiques et administratifs dans une démarche de prévention du risque épidémique liée au développement du Coronavirus (COVID-19)**.

Le processus décisionnel se doit de prendre en compte, avec la plus grande attention, l'avis de chacun des membres de la Cellule de Crise et même au-delà. Cependant le pouvoir décisionnaire appartient au Directeur, responsable de la Cellule de Crise.

Depuis le 28 février (et jusqu'au 21 avril) :

- ▶ 23 cellules de crise ont été organisées.
- ▶ 25 professionnels sont mobilisés lors de ces rencontres, qui se déroulent salle 43 du SEDIAC afin de respecter les gestes barrières : psychiatres, médecins généralistes, directeurs, cadres supérieurs de santé, attachés d'administration hospitalières, technicien supérieur hospitalier, infirmier hygiéniste, pharmacienne,
- ▶ 17 notes d'informations COVID-19 ont été rédigées au 16 avril 2020 afin de diffuser à tous les professionnels les informations sur l'adaptation des organisations de l'EPSM Gourmelen pendant la période épidémique.

Le mot d'ordre de cette cellule de crise est :
« On peut le faire, on le fera, il le faut ».



> FAM Les Océanides, la parole aux usagers...

Dans le cadre de l'enquête de satisfaction annuelle, 13 résidents du Foyer d'Accueil Médicalisé ont répondu au questionnaire.



Les questions portant sur :

- ⇒ les prestations hôtelières,
- ⇒ l'espace de la chambre,
- ⇒ les activités

ont suscité de l'intérêt pour les résidents qui ont manifesté leur satisfaction.

En revanche, moins d'attrait a été porté aux thèmes suivants :

- ⇒ Conseil de la Vie Sociale,
- ⇒ Projet d'Accompagnement Personnalisé,

qui constitueront un axe d'amélioration et une meilleure communication.



> Des cris d'oiseaux pour chasser les étourneaux !



Les mouvements migratoires des étourneaux ont lieu en septembre/novembre et en février / avril.

Les étourneaux provoquent des nuisances et dégâts (fientes souvent responsables des odeurs pestilentielles, dégradations des infrastructures, cime des arbres cassée avec le poids des étourneaux qui s'y installent par milliers). **C'est le fléau des grandes villes.**

Afin de palier à ces désagréments, les services techniques de l'EPSM ont installé deux effaroucheurs (1 au niveau des ateliers qui couvre la partie ouest et 1 face à la Clinique 10 qui couvre la C8 / C7 / C10 jusqu'à la C9).

Un cri s'apparentant au cri de l'épervier est préprogrammé en continu. Un programmateur précrépusculaire de luminosité déclenche le processus (à la tombée de la nuit ou le matin à l'aube).

C'est la deuxième année que l'établissement utilise ce système qui a fait ses preuves.

Cependant, des contraintes sont liées à cette installation, notamment celles liées aux heures de nichage des oiseaux et aux heures de sommeil de la patientèle.

Vincent DELAVEAUD
TSH-Services Techniques

> INAUGURATION SEDIAC



Ça y est !

*Le « nouveau » SEDIAC a été inauguré
le 13 février 2020.*

Ce moment de convivialité (avant le confinement !) a permis à tous les professionnels utilisant ces locaux de se retrouver.

Depuis fin décembre 2019, toutes les directions fonctionnelles sont regroupées dans ce bâtiment, offrant ainsi de meilleures conditions de travail. Ce déménagement était attendu depuis de nombreuses années.



Les agents des services « Informatique », « Ressources Humaines », « Patrimoine et Moyens Logistiques » ont rejoint la Direction des Affaires Financières (DFPC), la Direction Générale, la Direction des Soins (DSIRMT) au rez-de-chaussée et la Direction de la Qualité (DACQ) à l'étage.

> MAIF Numérique Tour

Du 15 au 17 janvier 2020, la ville de Quimper a accueilli une manifestation originale :

le MAIF Numérique Tour

installé sur la place du théâtre de Cornouaille.



Il s'agit d'un dispositif itinérant (un bus) proposant un espace numérique immersif et interactif. Sont mis à disposition des jeunes, des outils de créations numériques comme un microscope numérique relié à une tablette, des ateliers sur le thème "Robotique - Coder pour raisonner », une présentation du robot Nao, etc.....



La mairie de Quimper a proposé à la classe du CMPI d'y participer et 12 jeunes des hôpitaux de jour quimpérois ont pu en bénéficier.

*Danielle LE BRAS,
Enseignante spécialisée CMPI*

> De l'intérêt d'un programme PACT en CAMP



Le programme **PACT** (**P**sychose : **A**ider – **C**omprendre – **T**raiter) est un cycle de programme audiovisuel destiné à favoriser l'échange patient/ soignant autour de la maladie mentale. Trois modules construisent ce programme. Chaque module/ séance est illustré de films de courte durée, dans lesquels des patients ont choisi de témoigner de leur vécu. A raison d'une fois par mois, lors de chaque séance, les patients sont invités à échanger sur leur ressenti avec les soignants et les autres patients.

Afin d'instaurer une ambiance conviviale où chacun puisse se sentir en confiance et assurer une continuité du soin chaque cycle d'un programme PACT est accompagné par deux infirmiers référents auquel se joindront plusieurs professionnels de la structure tout au long du travail.

Voici comment fut organisé le dernier cycle PACT au CAMP Kerarthur.

Lors de la **première séance**, a été discutée la maladie en elle-même : l'annonce du diagnostic, l'apparition des symptômes, le vécu de chacun... Le médecin responsable du CAMP participa aux échanges, les patients s'autorisant à faire part de leur propre expérience et questionnant également leur vécu.

Durant la **deuxième séance**, étaient présent un psychiatre addictologue, et l'assistante sociale du CAMP. Ont été discutés des thèmes tels que les addictions dans la schizophrénie ainsi que les démarches sociales possibles.

La **troisième séance** a permis d'aborder plus précisément la façon de vivre la maladie, c'est-à-dire comment faire avec les symptômes au quotidien... Accompagné par un médecin psychiatre et une assistante sociale, les échanges ont porté sur les ressources possibles du patient lui-même, mais aussi sur les ressources mobilisables auprès de son entourage (famille, proches, réseau relationnel...).

Enfin pour conclure le programme, une **quatrième séance** a été proposée ayant pour objectif de permettre à chaque participant de verbaliser son ressenti. Elle s'est tenue en présence du médecin responsable du CAMP.

Cet atelier, programme PACT, s'approche des objectifs visés dans les modules d'éducation thérapeutique. L'équipe du CAMP a le sentiment que ce programme **aide les patients à mieux vivre au long cours leur maladie et fait émerger des points positifs** tels que :

- ▶ Améliorer la connaissance de la maladie et de ses symptômes.
- ▶ Apporter un enrichissement mutuel.
- ▶ Discuter de l'utilité des traitements et de leur place dans la prise en charge thérapeutique globale.
- ▶ Améliorer l'alliance thérapeutique
- ▶ Echanger sans jugement sur la maladie, les difficultés rencontrées.
- ▶ Se rendre compte qu'il est possible de vivre avec cette maladie, que la personne ne se résume pas à sa maladie...
- ▶ Utiliser les ressources thérapeutiques et contenantes du groupe

L'équipe du CAMP Kerarthur.

Amicale du Personnel



Cher (es) collègues,

Au vu de l'actualité sanitaire, l'Amicale a annulé et annule toutes les prochaines animations et rencontres.

Vous remerciant de votre compréhension, les membres du bureau de l'Amicale se joignent à moi pour vous souhaiter à toutes et tous un bon courage en ce moment d'incertitude.

À très bientôt pour de belles aventures.

Sylvaine AUTRET
Présidente



Un questionnement ?

N'hésitez pas à le faire par mail
amicale2@epsm-quimper.fr

ANNULATION

Au grand regret de toutes et tous,
cette course n'a pas eu lieu.

Mesdames et Messieurs
les coureurs «GOURMELINOIS»

Un GRAND merci pour votre participation à «l'échauffement» du mardi 3 mars 2020, sans oublier votre bonne humeur et ce bel esprit d'équipe !

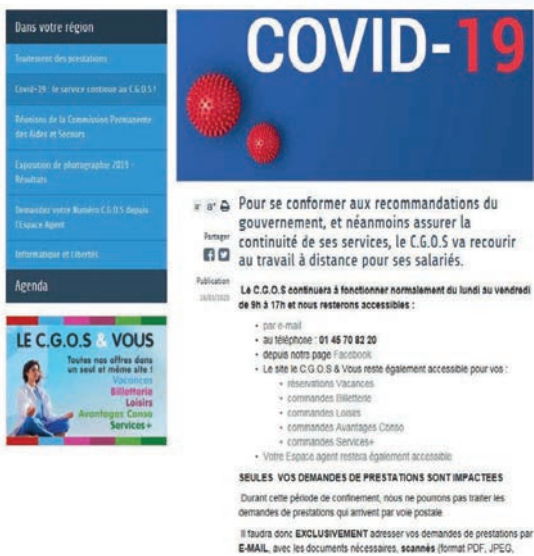




> CGOS

Pour se conformer aux recommandations du gouvernement, et néanmoins assurer la continuité de ses services, le C.G.O.S va recourir au travail à distance pour ses salariés.

Durant cette période de confinement, **les demandes de prestations qui arrivent par voie postale ne seront pas traitées.**



Pour les agents, il faut adresser les **demandes de prestations exclusivement par E-MAIL**, avec les documents nécessaires, scannés (format PDF, JPEG, PNG...) et les envoyer sur l'adresse électronique suivante :

12prest@cgos.asso.fr

Toute demande transmise par voie électronique ne doit pas être transmise par voie postale.

Merci de votre compréhension
LE C.G.O.S. BRETAGNE

Sylvie TANGUY
Correspondante CGOS - poste 6710

▶ Les Arrivées

Sébastien ASCOET, cadre de santé (mutation)
Rozenn BEAUGRAND, infirmière (mutation)
Damien BOURDON, infirmier (mutation)
Marie-Caroline HEMON, infirmière (mutation)
Sabrina LAMOUR, infirmière (réintégration)
Mélany LE BARZ CERETTA, infirmière (réintégration)
Véronique QUEAU, Aide Médico-Psychologique (réintégration)

Les Départs ◀

Alice LE LU, infirmière (disponibilité)
Martine LE CALVEZ, psychologue (retraite)
Gilles BERNARD, infirmier (retraite)
Jacques MICHELET, psychologue (retraite)
Laurence MARCEAU, infirmière (retraite)

Nous avons le regret de porter à votre connaissance le décès de M.Guy GOURMELEN, Maître Ouvrier aux Services Techniques (atelier plomberie) - Nos sincères condoléances à sa famille et à ses proches.

1 2 Expression



En raison de la fermeture de leur magasin durant la période de confinement, **Stokomani** a fait don de son stock de chocolats à l'Association Silène.

Ces chocolats ont été distribués dans les services à l'attention des patients et des professionnels.

En souhaitant bon courage à tous.

Pierre-Antoine SAVOYEN
Président de l'Association Silène



L'établissement a également bénéficié d'autres gestes de solidarité :

- ▶ La société d'édition « **Coop Breizh** » à Spézet a offert 17 ouvrages sur des thèmes bretons pour les personnes hospitalisées . La diffusion auprès des services a été assurée par l'Association Silène,



ÉDITION EMBANN
PRODUCTION PRODUÏN
DISTRIBUTION SKIGNAN

- ▶ la fondation « **Boulangier, en lien avec la fondation Hôpitaux de Paris – Hôpitaux de France** » a fourni



10 tablettes numériques avec accès WIFI permettant de recréer le lien entre les patients hospitalisés ou les personnes fragiles et leurs familles confinées. Equipées par le service informatique de l'application « SKYPE », elles sont été diffusées dans différentes unités (MAS, FAM, UPSA, HC Adolescents, Ar Sterenn, Les Polynies, Résidence Kerfily, unité Covid19).

- ▶ le groupe **Yves Rocher** a fourni des flacons de Solution Hydro Alcoolique (SHA) et des crèmes pour les mains à l'arnica,
- ▶ l'Union des Industries et Métiers de la **Métallurgie (IUMM)** en partenariat avec la **MPT de Kerfeunteun** a fourni des visières.

Résidence Kerfily EPSM Etienne Gourmelen | 2020

Recherchons

Dons de 4 VTC adultes pour permettre aux patients de la résidence, accompagnés de soignants, de faire des balades régulières.



En cette période de printemps peut être avez-vous l'occasion de trier, de ranger.....

Alors pensez à nous !

Nous recherchons 4 VTC adultes dans le cadre d'un projet de service de sortie vélo.

Après cette période de confinement ces balades auront encore plus de saveurs.

Passez le message autour de vous !

Ingrid JEGADO
Animatrice, Résidence Kerfily

Au regard de la situation sanitaire actuelle (COVID-19) tous les événements et manifestations diverses programmés ont été annulés ou reportés, jusqu'à nouvel ordre.

EPSM Etienne Gourmelen
18 Hent Glaz- CS 16003
29107 QUIMPER CEDEX
Tél: 02 98 98 66 00 - Fax: 02 98 98 66 30
Mail : direction@epsm-quimper.fr
www.epsm-quimper.fr

Directeur de la publication:

Yann Dubois

Conception, réalisation et diffusion:

Nadine Brélivet- Secrétariat de Direction

Comité de rédaction:

Estelle Argalon, Nadine Brélivet,

Maryline Guiffant, Michel Le Bras, Anne Le Floc'h,

Guillaume Lestideau, Jean Claude Perinaud.



Edito

Longtemps, l'entrée principale de Gourmelen s'est faite par la rue éponyme. L'allée des palmiers avait certes un côté majestueux, mais il faut reconnaître que le bâtiment et la grille de la photo ci-dessous avaient perdu de leur lustre.

La vente prévue du site historique nous oblige, aujourd'hui, à changer d'adresse :

*au revoir 1, rue Etienne Gourmelen,
bienvenue au 18, Hent Glaz !*

Au-delà des changements engendrés sur Google Earth ou La Poste, c'est bien un plan de circulation nouveau qu'il faut prévoir, avec tous les aménagements qui vont avec.

Ceux-ci se mettront progressivement en place, sur les deux ans à venir, pour que notre établissement soit adapté à nos patients et professionnels : **sécurité des accès et des piétons, ouverture sur la ville, zones de parking, environnement, signalétique....**

Un programme ambitieux, mais nécessaire et porteur d'amélioration pour chacun.

Yann DUBOIS

PS : «Hent» signifie «route, chemin» en Breton d'où l'intitulé 18, Hent Glaz et non 18 rue Hent Glaz.



Sommaire

2	Focus
4	Grand Format
8	Fenêtre
9	Rétrospective
11	Expression
12	Agenda

> Journée des retraités

Tous les ans, l'Amicale de l'EPSM organise «la sortie des retraités» de l'année, subventionnée par l'établissement.

2019



2018



Elle se déroule le dernier vendredi du mois de septembre ou le 1er vendredi du mois d'octobre de l'année en cours.

2017



Chaque retraité de l'année reçoit une invitation, Amicaliste ou non, courant le mois de juillet, co-signée par Monsieur DUBOIS, Directeur.

Cette journée est offerte aux retraités de l'année. Ceux-ci peuvent être accompagnés de la personne de leur choix en contrepartie d'une participation financière.

Un dîner au self clôture cette journée conviviale avec la présence d'un représentant de la Direction.

L'organisation de cette sortie est principalement gérée par Mesdames Odile LE BLEIS et Jeannette LE FOUEST, amicalistes, très novatrices de propositions et d'idées.

Merci pour leur implication.

Sylvaine AUTRET
Présidente de l'Amicale

2016



> Forum maintien dans l'emploi



Dans le cadre de la convention entre notre établissement et le FIPHFP (Fonds pour l'Insertion des Personnes Handicapées de la Fonction Publique), le Comité de pilotage a organisé un forum dédié au maintien dans l'emploi à destination du personnel.

Plus d'une quarantaine d'agents ont participé activement le mercredi 20 novembre aux différentes animations.

Cette journée fût l'occasion de visiter :

- ▶ Un stand ludique pour découvrir la diversité, les réalités des handicaps, leurs conséquences et les moyens de compensations,
- ▶ Un atelier de sensibilisation à la déficience sensorielle et neurologique,
- ▶ Un stand avec la MDPH, l'ergonome, le référent handicap et le département formation de l'EPSM pour obtenir des informations relatives à la Reconnaissance en qualité de travailleur handicapé et les aides financières.



▶ Une démonstration d'aménagement de poste bureautique pour compenser les différentes situations de handicap,

> Changement d'adresse EPSM



Facilite l'accès des patients, familles et accompagnateurs vers les unités d'hospitalisation de l'établissement.

Bien desservie par les transports en commun (ligne 4 – arrêt EPSM)

L'utilisation de l'accès situé **Route de Brest (au niveau du n° 14)** est destinée à faciliter l'accès aux services administratifs, logistiques ainsi qu'à l'IFPS (Institut de Formation des Professionnels de Santé)



4 Grand format

> Cérémonie des voeux 2020

Lors de la cérémonie des voeux, une rétrospective de l'année 2019 a été présentée sous forme de vidéo.



Extraits de la vidéo



24 Janvier

Remise des médailles du travail



Mise en place de l'Equipe Mobile de Psychiatrie du Sujet Agé (EMPSA)



05 Février - Fermeture de la Résidence de Tréouguay- Pont l'Abbé



19 Février - Reportage France 3 sur l'EPSM



19 Mars - Rencontre avec les professionnels libéraux de la CTPS du pays de Quimper

18-31 Mars - SISM 2019
Santé Mentale & Numérique

Semaines d'information
santé mentale
Santé mentale à l'heure
du numérique
DU 18 AU 31 MARS 2019

Conférences, Portes ouvertes, Tables rondes,
Théâtre...
Quimper - Concarneau - Châteaulin
Renseignements: 02 98 96 66 50 www.semaine-sante-mentale.fr



25 Mars
Conférence Anatole Le Bras
sur la vie de Paul Taesch



Avril - Départ de Mme Le Dr Annie BLEAS



18 Avril - Remise des trophées Label National «Droits des Patients» à Paris



3 Mai - Inauguration du terrain de pétanque à la Résidence Kerfily



2 Juin - Participation à la journée mondiale d'action sur les troubles de conduite alimentaire



3 Juin - Signature du Contrat Hospitalier Territorial (CHT)



5 Juin - Remise du trophée label régional «Droits des Usagers de la Santé» - à Rennes



25 Juin - Lancement du nouveau site internet de l'EPSM



11 octobre-15 novembre : représentation théâtrale de la Compagnie de l'Incongru à Plonevez-Porzay et à Quimper

6 Grand format

La vidéo est disponible sur le répertoire partagé PROJETS (R:) -> INFORMATIONS-EPSM / Cérémonie des voeux 2020-10 janvier 2020



10 janvier 2020
Cérémonie des voeux
et remerciements aux
retraités 2019



Merci à tous les professionnels
de l'EPSM pour leur
implication, quel que soit leur
métier, dans la prise en
charge des patients.



> La balnéothérapie



Depuis la construction de la clinique 10, chaque admission possède une baignoire à bulles, permettant aux patients hospitalisés de bénéficier d'un soin de balnéothérapie.

L'**approche de la balnéothérapie** est très appréciée des patients. D'une durée moyenne de 45 minutes, les patients peuvent bénéficier d'un **soin individualisé**. Eux même peuvent en faire la demande au médecin.

Dans le respect de leur intimité (ce soin s'effectue en maillot de bain ou en sous-vêtements opaques),

après quelques règles d'hygiène élémentaire (passage obligatoire sous la douche), le patient s'installe dans une eau chaude. Parfois, mais c'est beaucoup plus rare, un patient a choisi un bain froid!

Dans une ambiance musicale douce, parfois agrémentée de senteurs agréables pour ceux qui le souhaitent, le patient se laisse aller dans la détente des bulles, avec un **sentiment de sérénité**, permettant d'oublier quelques instants l'hospitalisation. Ils peuvent aussi recevoir un massage (tête, visage, épaule) et bénéficier de la chaleur des pierres chaudes qu'ils posent sur leur ventre ou derrière la nuque.

Certains apprécient le silence, ferme les yeux, et savent que je reste à leur côté, pour d'autres moments d'échanges, de verbalisations des émotions et de questions diverses.

Voici ce que nous en dit Guillaume en 2016 et qu'il nous autorise à publier :

*Etre enfermé c'est pas la joie, et l'hôpital c'est jamais drôle
Par chance les infirmiers sont là, pour nous aider car c'est leur rôle,
A trouver le temps beaucoup moins long, et nous faire nous sentir mieux, voir bien,
Avec force et technique, c'est selon qu'on soit agité ou plus serein
Mais de toutes leurs malices celle que je préfère avant tout
C'est la plus agréable qui mêle : le repos, la détente et un bien fou
Mon activité favorite en somme, c'est le massage qui agit sur ma carcasse d'homme
Et qui toujours me réjouit,
Mais il est une détente supérieure, la plus ultime pour n'importe qui,
Qui nous fait oublier des heures, le summum de la relaxation
Celle qui nous déride le front, c'est la balnéothérapie.*

> Ouverture de l'Hôpital de Jour pour Adolescents

Suite à l'inauguration des locaux qui a eu lieu le 20 décembre, l'« Hôpital de Jour pour Adolescents » a accueilli les premiers patients à compter du lundi 6 janvier 2020. Financé grâce à une enveloppe spécifique de l'ARS Bretagne, «l'HJ pour Ados» (8 places) permet la prise en soins psychiatriques (par demi-journée(s)) des **enfants et adolescents de 11 à 16 ans** souffrant de troubles psychiques, hors situation de crise.



- ⇒ L'orientation est essentiellement faite par les praticiens du pôle de psychiatrie de l'enfant et de l'adolescent, sans exclure l'adressage par d'autres médecins. L'indication est examinée en équipe et validée par le Médecin Psychiatre référent de l'Hôpital de Jour pour adolescents.
- ⇒ La prise en soins psychiatriques s'appuie sur l'intervention d'une équipe pluri-professionnelle (médecin psychiatre, cadre de santé, psychologue, infirmières, éducatrice, ainsi que ponctuellement d'autres intervenants).

« L'HJ pour Ados » est situé dans des locaux rénovés du bâtiment « CMPI », à proximité des autres Hôpitaux de Jour du pôle de psychiatrie de l'enfant et de l'adolescent (PEA)

Pédopsychiatre, responsable de l'unité : **Dr Françoise MORGANT**

Cadre de Santé référent : **M. Mickaël KERBLOCH**

Numéros d'appel téléphonique :

Secrétariat : 02.98.98.66.77

Equipe soignante : 02.98.98.67.75 ou 06.25.05.64.38

> Clinique de l'Accueil des personnes en situation d'exil

Le vendredi 17 janvier, s'est déroulée à l'IFPS la 2ème Journée intitulée :



« Clinique de l'accueil des personnes en situation d'exil : clinique du psychotraumatisme ».

Ceux sont nos réflexions autour de cette clinique qui nous ont permis d'échafauder cette journée dans un réel engagement d'ouverture avec nos partenaires des différents champs : sanitaire, médico social, éducation nationale...

Cette journée, suivie par plus de 200 personnes dont les étudiants de l'IFPS, a permis des échanges très riches sur les situations rencontrées en lien avec les témoignages de

nos intervenants : **Miguel SIERRA**, Psychologue au Réseau Louis Guilloux – Rennes, **Dr Evelyne VAYSSE**, Psychiatre à la permanence d'Accès aux Soins en Santé (PASS) de l'Hôpital St Louis (Paris) et de notre « grand témoin » **Marie-Caroline SAGLIO-YATZIMIRSKY**, Psychologue et Anthropologue, auteur du livre « La voix de ceux qui crient ».

Je tiens à remercier tous ceux qui ont permis la réussite de cette journée, le comité de pilotage et Mr DUBOIS.

Jamel LAHOUARI, Cadre de Santé

Rétrospective



> Visite de la CGLPL

Le 8 janvier, l'établissement a été informé d'une visite dans le cadre de la mission confiée par les textes législatifs à Mme Adeline HAZAN, **Contrôleure Générale des Lieux de Privation de Liberté (CGLPL)**.



Le Contrôleur Général des Lieux de Privation de Liberté s'assure que les conditions de prise en charge et de transfert des personnes privées de liberté sont respectueuses de leurs droits fondamentaux : **droit à la dignité, à la liberté de pensée et de conscience, au maintien des liens familiaux, aux soins...**

Les établissements de santé de psychiatrie font l'objet des lieux contrôlés par la CGLPL compte tenu des mesures de limitation de la liberté individuelle pouvant être prises : mesures d'isolement, de contention, soins sans consentement...

Du 13 au 17 janvier, 8 contrôleurs étaient présents et ont visité certains services, notamment les unités d'hospitalisation complète et l'UMP. **Ils ont également rencontrés les professionnels médicaux, soignants, administratifs.**



A l'issue de la semaine, **une réunion de restitution leur a permis de présenter des premières observations suite à leur visite.**

Ils ont tout d'abord souligné la qualité de l'accueil et de la disponibilité des professionnels de l'établissement.

Ils ont constaté que **l'établissement est soucieux du respect des droits des patients dans une démarche humaniste** : les actions engagées à travers le COPIL (comité de pilotage) « Droits des patients » ou le comité éthique pour le suivi des mesures d'isolement, de contention, la réflexion éthique ont notamment été relevées.

Des recommandations seront également rédigées sur certains points : vidéosurveillance des chambres d'isolement, ouverture des services, harmonisation des modalités d'accueil entre les différentes unités (utilisation des téléphones, visites,...)

Le rapport du CGLPL doit être transmis à l'établissement dans les 3 à 4 mois. Une période complémentaire de 2 à 3 mois permettra des échanges d'observations entre l'établissement et le CGLPL. Le rapport final de cette visite de l'EPSM Gourmelen sera ensuite diffusé (fin 2019) notamment sur le site internet du CGLPL.

Pour plus d'information ou consultations d'autres rapports de visite :

site internet du CGLPL : www.cglpl.fr

A noter que la journée organisée à l'IFPS le vendredi 6 mars 2020 sur les droits des patients : « liberté d'aller et de venir : Quelles restrictions ? Quelles ouvertures ? » permettra également d'échanger sur les situations rencontrées par les professionnels. Pour les inscriptions et les renseignements, contacter le service « formation - Mme Christelle GUYOMARD – poste 66 06)

> Informations CGOS

Vous pouvez bénéficier de prestations garde d'enfants avec le CGOS, pour cela vous devez constituer votre dossier 2020.



RAPPEL

- L'attribution des CESU est effectuée dans la limite des fonds disponibles.
- Quatre commandes de CESU seront effectuées : en avril, juillet, octobre et décembre 2020

GARDE ENFANTS		
Cesu-garde d'enfants jusqu'à 6 ans :		
vous pouvez commander une seule fois par an un montant par enfant, selon votre quotient familial.		
QUOTIENT FAMILIAL 2020	MONTANT CESU 2020 PAR ENFANT	
	Jusqu'à 3 ans	de 4 ans à 6 ans
Si inférieur ou égal à 480,00	600 €	300 €
de 480,01 à 580,00	600 €	300 €
de 580,01 à 680,00	600 €	300 €
de 680,01 à 780,00	500 €	250 €
de 780,01 à 880,00	400 €	200 €
de 880,01 à 1 030,00	300 €	150 €
de 1 030,01 à 1 270,00	200 €	100 €
Supérieur à 1 270,00 ou non connu	200 €	100 €

CENTRE DE LOISIR / ACCUEIL PERISCOLAIRE

Pour bénéficier de cette prestation, vous devez :

- ▶ En faire la demande à la fin de chaque trimestre civil ;
- ▶ Joindre la facture au nom de l'agent faisant apparaître le coût, le nom et prénom de l'enfant ;
- ▶ Le montant de la facture doit être au minimum de 30 €.

Sylvie TANGUY
Correspondante CGOS - Poste 6710

Les Départs

- CAPRAIS Renée, Infirmière (Retraite)
- GASDON Isabelle, Infirmière (Retraite)
- KERSULEC Nadine, Cadre de Santé (Mutation)
- L'HELGOUALC'H Ghislaine, Cadre de Santé (Retraite)
- PICQUOT Michel, A.S.E (Retraite)
- PRIGENT Philippe, Cadre Supérieur de Santé (Retraite)
- TANGUY Anne Sophie, Aide-Soignante (Mutation)

Les Arrivées

- JARAUD Isabelle, AAH (mutation)
- METIVIER Pierre, TSH (intégration directe)
- PENVERNE Fanny, Adjoint Administratif (mutation)

Semaine d'Information en Santé Mentale Du 16 au 29 mars 2020

Cette année et pour les 31èmes Semaines d'Information sur la Santé Mentale, la thématique retenue est :

«Santé mentale et discriminations»

La plaquette présentant le détail des manifestations sera diffusée au sein des unités début mars 2020.

Pour tout renseignement, contacter le secrétariat de la direction au 02 98 98 66 59 ou sur le site internet : www.semaine-sante-mentale.fr

Semaines d'information sur la santé mentale

31ème Edition

SANTE MENTALE ET DISCRIMINATIONS

DU
16
AU
29
MARS
2020



Conférences, Films, Documentaires, Exposition, Portes Ouvertes, Tables rondes, Théâtre
QUIMPER - DOUARNENEZ

Renseignements: 02 98 98 66 59 www.semaine-sante-mentale.fr

Illustration réalisée par Laurent CAUVEZ

Logos: Ksilène, IFPS, Union Hospitalière de Cornouaille, mgen, Les Populaires Bretons de France, etc.



Conférence « Droits des Patients »

« Liberté d'aller et venir : Quelles restrictions ? Quelles ouvertures ? »



Illustration réalisée par Isabelle Kerboarch - atelier thérapeutique - unité d'hospitalisation « Les Polyaxes » - EPSM Gourmelen

**vendredi 6 mars 2020
de 9h00 à 17h00**

RAPPEL

**Amphithéâtre de l'IFPS
EPSM Etienne Gourmelen
29000 QUIMPER**



Formation ouverte à tous les professionnels intervenant dans le cadre de la psychiatrie et aux personnes représentant les usagers. **Inscription obligatoire.**



ETABLISSEMENT PUBLIC de SANTE MENTALE ETIENNE GOURMELEN
1 RUE ETIENNE GOURMELEN - CS 16003 - 29107 QUIMPER CEDEX
Téléphone : 02-98-98-66-00 | Site internet : www.epsm-quimper.fr



ATELIER CLINIQUE

Clinique Ironique

Ateliers
les mardis

17 mars,
16 juin,
13 octobre,
15 décembre

2020



Illustration réalisée par Philippe PRONOST

DE 9H à 12H

Centre de
Documentation
de
l'Établissement
Porte 036

Bâtiment
SEDIAC

L'objectif général de la formation est de sensibiliser les participants à des outils conceptuels et méthodologiques (qui s'inspirent de la psychanalyse) pour penser l'accueil et le suivi des patients. Il s'agit de soutenir et rassembler les travailleurs de la psychiatrie, pour que s'élabore et se transmette ce qui fait le risque, l'engagement, l'impasse ou le désir dans la rencontre avec le patient, dans et hors les murs de l'hôpital.

Pour tous renseignements complémentaires, vous pouvez contacter le département formation permanente au 02 98 98 67 14 (teguymard@epsm-quimper.fr) ou la coordinatrice des ateliers, Anne LEGAL (alegal-leroy@epsm-quimper.fr).

EPSM Etienne Gourmelen
18 Hent Glaz- CS 16003
29107 QUIMPER CEDEX
Tél: 02 98 98 66 00 - Fax: 02 98 98 66 30
Mail: direction@epsm-quimper.fr
www.epsm-quimper.fr

Directeur de la publication:
Yann Dubois

Conception, réalisation et diffusion:
Nadine Brélivet- Secrétariat de Direction

Comité de rédaction:
Estelle Argalon, Nadine Brélivet,
Maryline Guiffant, Michel Le Bras, Anne Le Floc'h,
Guillaume Lestideau, Jean Claude Perinaud.