

G.R.E.C.



Collège Communal
Fondé le 27 vendémiaire An XII
Restauré et Agrandi en 1885 - 1886
photographie Renée Dô - portail d'entrée

Bulletin du Groupe de Recherches et d'Etudes du Clermontais

(Revue culturelle de la Moyenne Vallée de l'Hérault)

31^{ème} année de la Revue - 34^{ème} du G.R.E.C. - 42^{ème} de la fondation du Club d'archéologie du Lycée.

A l'origine des BEDOS de Celles

Dom François BEDOS de **Celles** (1709-1779), artisan et théoricien de la facture d'orgues, a donné à son patronyme une dimension internationale. Une promenade sur Internet suffit à s'en convaincre : des 886 occurrences trouvées par un moteur de recherche pour ce nom, 99,9 % se rapportent au célèbre bénédictin. Cet article se propose de lever le voile sur quelques-uns des personnages de l'ombre qui, avant l'auteur de *L'Art du Facteur d'Orgues*, ont contribué à forger le patronyme aujourd'hui éteint de BEDOS de **Celles**.



Armoiries de la famille BEDOS DE CELLES

De gueules à trois croissants d'argent, surmontés de trois étoiles de même, à l'orle de huit coquilles d'argent

Grandmaison 1852; La Roque 1860, I, 61;
dessin de Jean-Paul FERNON ⁽¹⁾

Sur la piste des Bedos

L'occitan *bedòs* porte le double sens de « bègue » et de « forain, étranger à la localité ». Chaque notion a pu donner lieu à un sobriquet, ou les deux confondues signaler un « nouveau venu dont on affecte de ne pas comprendre la langue », et l'on s'explique ainsi la fréquence des BEDOS dans les pays de langue d'Oc ^[2] Si retrouver le berceau des BEDOS ^[3] de Celles relève donc de l'impossible à travers une étude patronymique, au moins peut-on, par quelques documents d'archives, remonter leur filiation sur plusieurs siècles.

Le jugement de maintenue de noblesse de cette famille donné le 12 septembre 1668 par Claude BAZIN DE BEZONS, intendant du **Languedoc**, signale un Berenger BEDOS rendant hommage au Roi en 1396 ^[4], sans plus de précision. Grâce à un inventaire manuscrit des titres de Languedoc daté de 1775 ^[5], on pourra rattacher ce BEDOS au village de **Caux**, patrie du facteur d'orgues : en janvier 1389, noble Bringuier BEDOS, écuyer, dénombre ce qu'il tient au lieu de **Caux** vers **Béziers** à raison de quoi il est contribuable à la taille dudit lieu, ainsi que des fiefs tenus du Roi à **Gignac** et **Tourbes**, toutes trois communautés de l'actuel département de l'**Hérault** ^[6].

Un acte notarié du 28 novembre 1484 ^[7] signalé par J.-D. BERGASSE mentionne Bernard BEDOS associé comme témoin à Jean Camarade jeune, de **Caux** (*Cautio*) dans une constitution de dot enregistrée au notariat de **Sauve**, dans le **Gard**. Une famille de BEDOS paraissant établie à **Sumène** en 1582 ^[8], on peut se demander s'il ne faut pas chercher dans la montagne cévenole les origines lointaines des BEDOS de **Celles**.

En 1503, Georges (*Geoffre*) BEDOS prête hommage pour un fief à **Caux** ^[9]. Il est premier consul de cette communauté en 1508 tandis que Bernard (son frère ?) occupe la charge de bayle, c'est-à-dire d'officier de la justice seigneuriale.

Sur les bords du Salagou

Pierre, fils de Bernard, est dit seigneur de **Roqueyrols** et de **Celles** ^[10]. Le premier toponyme pourrait signaler ROUCAYROL sur la commune de **Ceilhes-et-Rocozeles**; le second, dans le diocèse de

Caux^[20], lègue 500 livres à sa sœur Françoise, épouse du sieur DE LORT, capitaine de **Clermont**, et désigne Hector DE BEDOS, son frère, habitant à **Caux**, comme héritier universel.

Hector, déclaré *noble et issu de noble race et lignee* par le jugement du 12 septembre 1668, hérite de la seigneurie de **Celles** à la mort de son père et s'y installe. Le 18 octobre 1635, il épouse Madeleine DE LAUZIÈRES, cinquième enfant de Charles DE LAUZIÈRES (1586-1621), seigneur de **Saint-Guiraud**, et de Louise DE PLUVIÈS, fille du seigneur de **Salezon**^[21]. On le trouve servant dans la *campagne de 1639* et le jugement de 1668 fait état d'un *certificat de feu M. le prince* en date du 6 novembre. Le testament d'Hector DE BEDOS passé le 22 octobre 1667 chez Me GIBERT^[22], notaire de **Caux**, s'avère particulièrement riche. Le testateur demande en préambule à être enseveli dans l'église paroissiale du lieu où il demeurera le jour de son décès et convoque douze prêtres pour assister à son enterrement. Une messe haute des morts sera chantée avec offrande de pain, vin et lumière. Les révérends pères religieux de Notre Dame de **Mougères** diront à son intention une messe des morts chaque jour pendant un an; il leur sera payé la somme de 60 livres. Les pères pourront par ailleurs jouir d'une vigne lui appartenant au tènement de **Mougères** jusqu'au paiement complet de cette somme. Aux pauvres nécessiteux de **Celles**, il sera distribué devant la porte du château^[23] six setiers de froment transformés en pain, la moitié quinze jours après son décès, l'autre moitié trois mois plus tard. La suite concerne un conflit familial des plus épineux. Dans une clause du contrat de mariage avec feu Madeleine DE LAUZIÈRES, il déclarait donner au premier enfant mâle à naître de cette union la moitié de tous ses biens. Mais Charles, son fils aîné, s'est *telement rendu indigne d'un tel bien par les ingratitude et inhumanités parricides qu'il a rendu et rend journellement contre ledit sieur testateur son père, ne se contentant pas de détracter contre son honneur en bonnes compagnies mais encores mesnascer par troys fois de le tuer de son feuzil*, l'empêchant de prendre à l'étable son cheval pour se rendre à **Caux** et l'obligeant ainsi à faire le voyage à pied, enfonçant les portes du grenier du château de **Celles** et de la maison de **Caux**, allant jusqu'à prendre la garniture du lit, le testateur, donc, révoque la donation faite à son fils en son contrat de mariage pour faire de Fleurette DE BEDOS, sa sœur, son héritière universelle.

La clause ne semble pas être appliquée puisque, le 25 mars 1675, Charles dénombre les revenus de sa seigneurie de **Celles** et d'un fief à **Caux** pour lesquels il sera allivré 20 livres^[24]. Le document conservé aux Archives départementales lève un peu le

voile sur cette petite seigneurie si difficile à cerner :

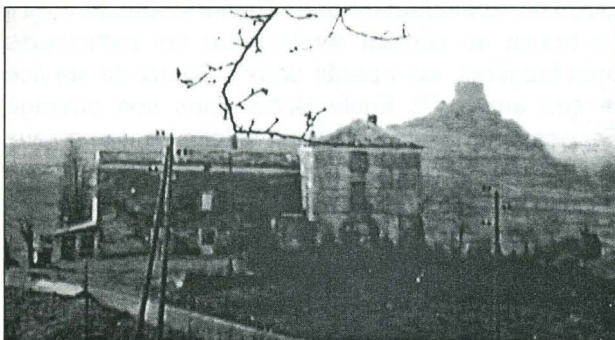
- la terre de **Celles** rapporte 18 setiers de *touzelle* (froment ras précoce) mesure de **Lodève**^[25], 15 setiers d'avoine, 4 poules, un mouton, une livre de poivre,

- le droit de tasque^[26] sur les habitants du lieu rapporte 6 setiers de touzelle, un setier de *misture*^[27], 3 setiers d'orge ou *besses* (vesces) et une *palière*^[28] de vin,

- une pièce de terre de 4 séterées (1 hectare) rapporte 2 setiers de misture, le tout pour un revenu de 138 livres, plus un certain nombre de terres incultes (garrigues et hermes avec chênes) pour un revenu de 15 livres. De ces 153 livres, il faut distraire 20 livres de frais de levée des droits seigneuriaux,

- le petit fief noble à **Caux**, au terroir de Tabaussac, avec le tiers du four banier, rapporte 12 setiers d'orge, 3 setiers de blé froment, un setier de misture, une perdrix, 4 poules, 2 quartals d'huiles et 7 sols d'argent pour un revenu total de 126 livres moins 10 livres pour les réparations annuelles au four et 6 livres pour la levée des droits seigneuriaux.

Charles avait épousé Marthe CROZE en premières noces puis Françoise DE FLEURY, fille de Luc DE FLEURY et de Philippine DE BESSE, en juin 1661. Les registres paroissiaux de **Caux** nous apprennent son décès à **Soulme** (Wallonie) des suites des blessures reçues à la bataille de **Höchstädt-Blindheim** (**Bavarie**, sur le Danube) le 13 août 1704. Lieutenant dans le régiment de Baudeville, il fait partie de ces quelque 13000 franco-bavarois anéantis par les troupes du duc DE MALBOROUGH et du prince Eugène DE SAVOIE lors d'une bataille de la guerre de succession d'**Espagne** qui fera perdre à la **France** son champ d'action en **Allemagne**.



Le château de **Celles** avant sa destruction en 1969

Collection famille VALAT

Les deux Henri

C'est à son frère Henri que revient la pénible tâche de transcrire l'acte de décès^[29] car il est curé du village de **Caux** depuis le mois de février 1695,

après avoir exercé son ministère dans la paroisse de **Vic**. Il y restera jusqu'en avril 1722 avant de rejoindre **Bélarga**, sur les bords de l'**Hérault**. Le 20 juin 1734, se voyant *advensé en âge*, il rédige son testament en faveur des enfants pauvres de **Caux** [30]. Des rentes de ses immeubles, 100 livres serviront chaque année à marier une pauvre fille et 68 livres 6 sols à mettre un garçon en apprentissage. Si certaines années l'une ou l'autre fait défaut, la somme sera *distribuée aux pauvres dudit lieu préférant toujours les pauvres honteux*. Henri DE BEDOS cède dans son presbytère de **Bélarga** le 9 juillet 1736 à 6 heures du matin et selon ses dernières volontés il est enterré dans l'église Saint-Etienne dudit lieu au bas du tombeau de (son) prédécesseur et sur l'entrée de la porte de ladite église et tout près du bénitier du côté gauche.

Henri, l'aîné des quatre enfants de l'union de Charles DE BEDOS de **Celles** et de Françoise DE FLEURY, naît probablement à **Caux** avant l'année 1673. Le 19 juin 1704, en l'église Notre-Dame de **Mougères**, il épouse Jeanne DE PRADINES, de vieille souche biterroise, fille de Charles DE PRADINES, seigneur de **Popian**, l'un des rares chevaliers des ordres de Notre-Dame du Mont-Carmel et de Saint-Lazare de Jérusalem du pays [31], et de Paule DE TUFFET DE TARRAUX [32]. Leur descendance est fort nombreuse et l'on retiendra Charles-Joseph, l'aîné, héritier de la seigneurie de **Caux**, mais surtout François par qui le nom des BEDOS de **Celles** va entrer dans l'histoire [33].



Notre-Dame de Mougères
avant le retour des Pères Chartreux en 1935

Collection M. BEUGNON

REMERCIEMENTS

Mes remerciements les plus chaleureux vont à Jacques BELOT, maître-d'œuvre du bulletin du GREC, et tous les membres du bureau de cette association, Jean-Denis BERGASSE, président de la

L'ART
DU
FACTEUR D'ORGUES.

Par D. FRANÇOIS BEDOS DE CELLES, Bénédictin de la Congrégation de Saint-Maur, dans l'Abbaye de Saint-Denis en France; de l'Académie Royale des Sciences de Bordeaux.

L'Œuvre est un instrument de Métrique à vent, le plus grand & le plus complet de tout ce que l'on trouve. Le nombre de ses jeux & la variété de ses sons. Il est composé d'un grand nombre de tuyaux de différentes épaisses. Les uns d'étain, les autres de plomb, d'autres de bois; de quantité de machines solénelles & propres à gouverner & à leur communiquer le vent qui leur donne le son, & d'un grand corps de menuiserie; où le tout est contenu, appelé le *Régist*, accompagné pour l'ordinaire d'un autre plus petit pour le dessous, de grande hauteur, & d'un corps de la machine, fournaise, le vent qui va s'y rendre dans la principale pipe, appelée le *Stannier*, d'où il se distribue à chaque tuyau au moyen de *Claviers* que l'Orgueille fait mouvoir avec ses doigts. Il est aussi ordinaire d'ajouter souvent plusieurs *Moteurs d'Orgue*, entre lesquels on voit au-dessus, & qui consiste dans la partie du grand corps de menuiserie dénommée d'*Architecture & de Sculpture*, garnie dans ses vides extérieurs de grands tuyaux d'étain poli, qu'on doit proprement nommer la *Motte* de l'Orgue.

L'art de construire cet instrument se nomme le *Façon de l'Orgue*, celui qui l'exécute, *Façon d'Orgue*, & l'Orgueille celui qui joue de l'Orgue.

Le mot *Orgueille* de venir à l'ordinaire qui concerne ces arts, & pour le faire avec célérité, se dit en Trésor en nous Parties: la première, qui doit donner la connaissance exacte de l'Orgue dans toutes ses parties, & après avoir les principes mécaniques qui sont le fondement de la construction; la seconde, concerne en détail les opérations de l'Art de construire l'Orgue, & sera voir l'application des principes à son usage, & la nécessité d'œuvres.

A

L'ART
DU
FACTEUR D'ORGUES.

Par D. FRANÇOIS BEDOS DE CELLES, Bénédictin de la Congrégation de Saint-Maur, dans l'Abbaye de Saint-Denis en France; de l'Académie Royale des Sciences de Bordeaux, &c. Correspondant de celle de Paris.

SECONDE PARTIE
Traité de la Construction de l'Orgue.

Pour deviner l'Orgue, il ne faut pas d'avis une connaissance, même parfaite, de l'Orgue; il faut de plus être instruit de tout le détail de la main-d'œuvre; c'est ce qui va faire le sujet de cette seconde Partie, à laquelle j'ai souvent renvoyé dans le cours de la première, & pour ne pas donner la description complète de toutes les opérations convenables & nécessaires à la fabrication de toutes les parties de ce grand instrument. J'y fais, en toute occasion, l'application des principes de mécanique enseignés dans la première Partie. Cette seconde peut être regardée comme la principale & la plus nécessaire; puisqu'il s'y agit de la construction de l'instrument entier. Je ne négligerai rien de tout ce qui pourra contribuer à satisfaire les Curieux, les Amateurs, les Curés, & ceux qui se destinent à devenir Facteurs d'Orgues. Voici donc mon plan, qui consiste en onze Chapitres.

Le premier contiendra des avis à ceux qui veulent faire construire un Orgue, & aux gens qui sont Ambassadeurs de Manufactures, & qui ont de leur compétence respectives par rapport à l'Orgue.

Le second renfermera tout le détail nécessaire à la construction des Sonnettes, avec leur proportion.

Le troisième, la manière d'exécuter toutes les Parties de Machine qui ont relation aux Sonnettes, comme les *Tinnes*, les *Étoiles* tournant, les *Balanciers*, les *Abajés*, les *Claviers*, &c.

Ouvrage. II. Part.

A

L'ART
DU
FACTEUR D'ORGUES.

Par D. FRANÇOIS BEDOS DE CELLES, Bénédictin de la Congrégation de Saint-Maur, dans l'Abbaye de Saint-Denis en France; de l'Académie Royale des Sciences de Bordeaux, &c. Correspondant de celle de Paris.

TROISIEME PARTIE
AVANT-PROPOS.

1765. C'est à qui se propose de faire construire un Orgue fait avec généralement dans l'usage de l'édifice pour l'usage des Orguilles, & de les charger de tout le détail de l'exécution. Cette conduite ne ferait pas sans doute délicate, si l'on avait le bonheur de trouver ailleurs des Cabinetiers, des Travaux des Coupoles, des Balanciers, &c. Mais quand on n'a point, quand la place de ces grands hommes, on se livre aveuglément à la direction de premier venu, & qu'on se confie sans choix & sans discernement à un Orgueille! Il n'en est aucun, & si-tout des plus mécontents, qui ne croie de bonne foi être en état de diriger la fabrication de ce grand instrument; & de quel en est chargé, on le voit trancher & décider à son gré tout l'Orgue. C'est lui qui fait le Dessin, qui choisit le Façon, qui traite avec lui, qui dépose, en un mot, qui arrange le tout selon son goût particulier, ou la manière favorite de son cher l'Orgue. Quelle méprise de la part de ceux qui font faire l'Orgue, ou plutôt quelle persécution dans cet Orgueille!

Le contraire! J'en ai connu de ces Orguilles méchantes, dont les rejets les autres n'y admettent qu'une œuvre, ou une œuvre de demi, & par ce qu'ils n'ont pas le bon usage des deux pieds, & elles coulent, ou ne peu grande fonder. C'est à qui se propose de travailler, & que j'ai vu un jour jurer:

Ouvrage. III. Part. FIIIIII

L'ART
DU
FACTEUR D'ORGUES.

Par D. FRANÇOIS BEDOS DE CELLES, Bénédictin de la Congrégation de Saint-Maur, dans l'Abbaye de Saint-Denis en France; de l'Académie Royale des Sciences de Bordeaux, &c. Correspondant de celle de Paris.

QUATRIEME PARTIE
INTRODUCTION.

Lorsque je propose de décrire l'Art de l'Orgue, j'ai cru ne devoir me proposer pour objet que celles qui sont en usage dans les Églises. Ce n'est point en effet de voir être traité en grand, & pour rendre la belle harmonie qu'on est en droit d'en attendre. Depuis ce temps, & de voir par les vifs de perfection à qui l'orgue de leur connaissance ne finit de devin de dériver, j'ai senti que mon Ouvrage ne pouvait être complet s'il n'étoit suivi d'une quatrième Partie, qui traiterait de la fabrication de différentes Orgues qui, plus ou moins volumineuses, font l'usage de beaucoup d'Amateurs, & de l'usage de l'harmonie de différents concerts où on les a introduites. D'ailleurs, il est un certain public d'Amateurs qui cultivent les Arts par goût ou pour remplir les vides que leur laissent des occupations plus importantes, & pour qui la construction des grands instruments, tels que ceux que j'ai décrits & qu'ils ne peuvent se procurer, est peu intéressante. C'est donc en leur faveur que je me suis cru obligé de donner des

Ouvrage. IV. Part. XXXXXX

L'Art du Facteur d'Orgues, titres I-IV

Description des arts et métiers,
Louis-François DELATOUR, Paris 1766-1778.

Société Archéologique de **Béziers**, et Philippe HUPPÉ, historien, infatigables artisans de l'histoire des vieilles familles languedociennes, Jean-Paul FERNON, héraldiste, dessinateur du blason des BEDOS de CELLES, Hans STEINHAUS, auteur de la première monographie consacrée à Dom BEDOS de CELLES (*Wege zu Dom Bédos*) dont nous préparons actuellement une version française revue et augmentée.

SOURCES MANUSCRITES

- Archives départementales du Gard
Série 2E: Notaires
2E 64/415. Constitution de dot faite à noble Ysabelle VILATTE, fille de feu noble Pierre VILATTE, de

Sauve, veuve de Me Antoine MONTFAJON, notaire du **Vigan**, à l'occasion de son mariage dans l'église Saint-Pierre de **Sauve**.

Manuscrit de Boisfil DE MASSANNE sur les familles de **Sumène**, 1878.

• Archives départementales de l'**Hérault**

Série A: Actes officiels

A 242: collection Dom PACOTTE, tome XII (XIIe-XVIe siècles). Seigneurs et seigneuries du **Languedoc**, tout particulièrement de la sénéchaussée de **Carcassonne**.

Série B: Cours et juridictions

B 1827: *Actes de la Cour des comptes, aides et finances de Languedoc*./ Simon-Michel BRUN, baillie et magistrat en la justice royale de **Caux**, contre Henri BELLE et Charles DE BEDOS, sieur de **Celles**, 1677 (tailles dues par des biens sis au tènement de **Limoras**, terroir de **Caux**, vendus par le produisant audit BELLE en 1662). – Rémission de 190 livres faite par noble Hector DE BEDOS, sieur de **Celles**, créancier privilégié de noble Gabriel DE BEDOS, sieur de **Celles**, son père, 28 décembre 1645. – Transaction entre Pierre TROSSELIER, bourgeois de **Péret**, et noble Hector DE BEDOS, seigneur de **Celles**, au sujet des directes prétendues par ledit BEDOS sur des biens appartenant à Jean BONNAL et Arnaud LANTIER, de **Clermont**, décrétés à la requête dudit TROSSELIER, 18 octobre 1661. – Quittance de 200-livres faite par Jean TROSSELIER, bourgeois de **Péret**, en faveur de Charles DE BEDOS DE CELLES, fils et héritier de feu Hector DE BEDOS DE CELLES, 5 octobre 1672 (Me GIBERT, **Caux**).

B 1828: *Id.*/ Ledit BEDOS contre ledit BRUN se prétendant créancier de 100 livres de tailles dues par Hector DE BEDOS, père du produisant.

B 22452: *Pièces comptables de Jacques PRATZ, commis à l'extraordinaire de la guerre. Liasse relative au Haut-Languedoc, 1589*. A Jean DE CELLES, capitaine, 50 écus, pour « mettre en équipage de guerre » sa compagnie.

B 22453: *Etat au vrai de la recette et dépense des gardes du magasin des vivres du camp et armée du roi, commandée par MONTMORENCY et dressé pour le siège de Thésan, au diocèse de Béziers, Coursan, Pérignan, Bages et contre les ennemis de la ville et diocèse de Narbonne (mai à 2 septembre 1589), sous la direction de Pierre GUILLEMINET, commissaire général des vivres, et de FONTANILLE, contrôleur général*. Compagnies particulières: **Celles**, aîné et **Celles**, jeune.

B 22454: *Pièces à l'appui du précédent compte, 1589*. Anthoine DE BEDOS, sieur de **Celles**, maître de camp d'un régiment à pied.

B 23744: *Aveux et dénombremments*. Dénombrement par Charles DE BEDOS des revenus de la seigneurie de **Celles** et d'un fief à **Caux** (taxé

à 20 l.), 1675. – Arrentement par Marie DE BELLE, habitant **Caux**, et agissant au nom de Charles DE BEDOS, du droit de fourniage levé par le seigneur de **Celles** sur le four banal, à Michel BRUN, de **Caux**, 1673.

Série 1E: Archives des familles

1E 227: *Chartier DE LAUZIÈRES*./ Transaction entre François I DE LAUZIÈRES et sa sœur Madeleine, épouse d'Hector DE BEDOS, réglant les droits de ladite Madeleine, à la succession de ses père et grand-père, 7 février 1637.

1E 233: *Id.*

Série 2E: Notaires

2E 18/12, f° 101: *Me Etienne GIBERT, Caux*./ Testament d'Hector DE BEDOS, 22 octobre 1667.

2E 18/14, f° 138: *Me Etienne GIBERT, Caux*./ Contrat de mariage Charles DE BEDOS DE CELLES/Françoise DE FLEURY, 11 juin 1671.

2E 25-258, f° 148: *Me Philippe LAURENS, Clermont-l'Hérault*./ Contrat de mariage Hector DE BEDOS/Madeleine DE LAUZIÈRES, 18 octobre 1635.

2E 69/102: *Me François RAINAUT, Pézenas*./ Don de la métairie et terres de **Lambairan** par Henry DE BELLE à sa cousine Françoise DE FLEURY, épouse de Charles DE BEDOS de **Celles**, 19 mai 1689.

Série 3E: Etat civil

3E 32¹-32³⁸⁹: Commune de **Béziers** (1680-1909).

3E 64¹-64³³: Commune de **Caux** (1738-1904).

3E 72¹-72⁷: Commune de **Celles** (1744-1910).

Série EDT: Archives communales

46 EDT (microfilm: 1 Mi 424): Compoix de **Caux**.

CC 1, f° 270 r°- 277 v°: *Noble Gabriel DE BEDOS, sieur de Celles et Arbouras*, 1615.

CC 3, f° 524-526 et 180 i.f.: *Messire Charles Joseph DE BEDOS, seigneur de Celles, consgr directe du present lieu*, 1746.

CC 3, f° 28: *Mademoiselle Françoise de Celles*, 1746.

CC 3, f° 522: *Les heritiers de feu Me BEDOS, ancien curé du lieu de Caux*, 1746.

CC 4: 1757, avec table alphabétique

CC 5: fin XVIIIe siècle, avec mutations et table des habitants forains

Série H: Clergé régulier

37H8: *Dominicains de Béziers, Vicariat Notre-Dame de Mougères*/Testament de Fleurette DE BEDOS de **Celles**, veuve de Louis DE FONS, de **Lodève**, instituant une fondation dans l'église Notre-Dame de Pitié de **Mougères**, 6 août 1654.

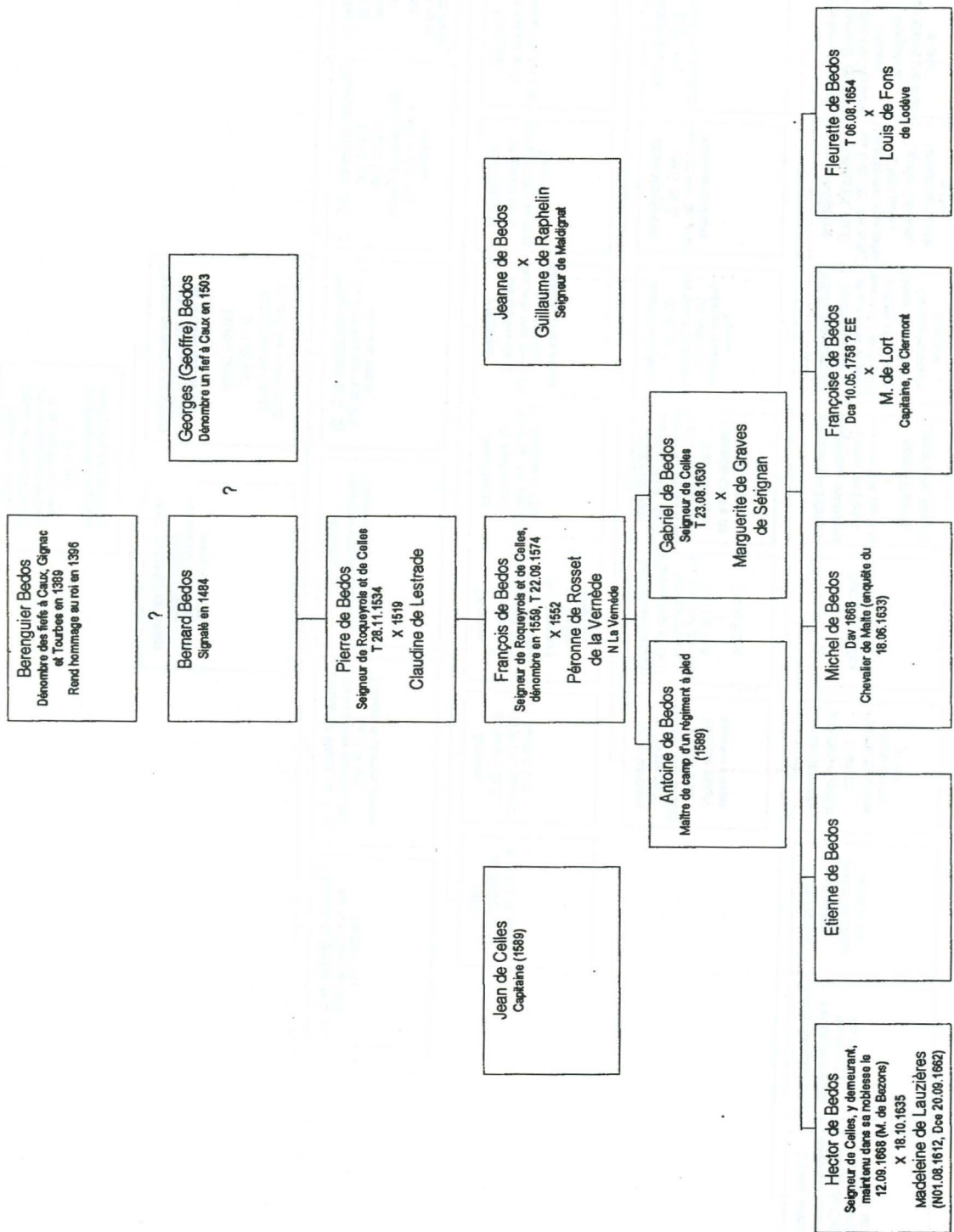
Sous-série 3 P: Cadastre

3 P 3491: **Caux**/Plan cadastral « napoléonien », 1827 (1/2500ème).

3 P 700-712: **Caux**/Matrices cadastrales et états des sections, 1828-1933.

3 P 3500: **Celles**/Plan cadastral « napoléonien », 1835 (1/2500ème).

be à Bélarge
 bd à Bédarioux
 be à Béziers
 ca à Caux
 ce à Celles
 mo à Montpellier
 pa à Paris
 po au Poulpi-sur-Orb
 CM contrat de mariage
 EE enseveli dans l'église
 v. vers



Hector de Bedos
 Seigneur de Cellès, y demurant,
 marié dans sa noblesse à
 12.08.1689 (M. de Béziers)
 X 16.10.1693
Madeline de Lauzières
 (N01.08.1612, Dec 20.08.1692)

Charles de Bedos de Cellès
 D 13.11.1704, Eca 24.11.1704
 Sgr de Cellès, cosegr de Caux
 x1
Marthe Croze
 x2 11.06.1671
Françoise de Fleury
 Nv. 1646, Dec 19.03.1711 EE

Henri de Bedos de Cellès
 Dec 08.07.1738 EE
 Curt de Caux (1695-1723) puis de
 Béziat (1722-1738)

Henri de Bedos de Cellès (1)
 Nv. 1673 Dec 03.02.1737 EE
 Sgr de Cellès, cosegr de Caux
 x 19.06.1704 Caux
Jeanne de Pradines, agr de
 Fille de Charles de Pradines, agr de
 Popian, et de Paul de Turlet de Popian

Françoise de Bedos de C. (1)
 D 22.12.1780
 x 05.05.1720
Jean-Jacques Ferran
 N 1688, D 16.01.1750
 (10 enfants)

Philippe de Bedos de C. (2)
 Nv. 10.08.1673, Eca 14.09.1673,
 Dec 13.08.1689 EE

un enfant (2)
 Nv. 08.04.1690, Dec 10.04.1690,
 E épouse du cinquième paroissial

Charles de Bedos de C. (2)
 Nv. 08.04.1690, Eca 08.04.1690,
 Dec 11.04.1690
 E épouse du cinquième paroissial

François de Bedos de C. (2)
 Nv. 27.03.1694, Eca 29.03
 Dec 30.03.1694

Charles-Joseph de Bedos de C.
 Nv. 30.03.1705, Eca 02.04. D 1177
 Sgr Caux, cosegr Caux
 x 06.06.1745
Mme. Gabrielle de Saint-Julien
 du Paroch
 Nv 1717, Dec 07.04.1794, Eca 08

Françoise de Bedos de C.
 Nv. 10.05.1706, Eca 13.05

Jean-Baptiste de Bedos de C.
 Nv. 02.10.1707, Eca 08.10,
 Eca 26.03.1710

François de Bedos de C.
 Nv. 24.01.1708, Eca 28.01
 Dep. 25.11.1779
 Bénédictin, notaire d'origine

Jean-Hector de Bedos de C.
 Nv. 27.02.1710, Eca 03.03
 Dec 29.06.1717 EE

Christine de Bedos de C.
 Nv. 17.05.1714, Eca 18.05
 x 01.07.1731 Caux
Paul-François de Fleury
 Cosegr Caux

Jacques de Bedos de C.
 Nv. 23.07.1712, Eca 24.07
 Dec 30.07.1712

Henri de Bedos de C.
 N 11.02.1714, B 13.02

Joseph-Paul-François de B. de C.
 Nv. 13.08.1747, Eca 16.08
 Seigneur de Caux puis
 comendataire,
 x 02.02.1777
Marie-Madeleine de Landun

Marie-Gabrielle de B. de C.
 Nv. 18.02.1749, Eca 22.02

Marie-Marguerite de B. de C.
 Nv. 23.05.1751, Eca 27.05
 Religieuse hospitalière

Jeanne-Henriette de B. de C.
 Nv. 18.04.1752, Eca 15.04
 Dec 24.03.1801
 Religieuse ursuline de
 Picennes

Louis-François-Saturnin de B. de C.
 Nv. 24.08.1753, Eca 27.08,
 D 23.01.1828, chev. Cellès
 x 18.08.1783 Caux
Gabrielle-Claire de Saint-Jullien
 Nv 1781

Apollonise-Augustin Fulcrand de B. de C.
 Nv. 12.04.1757, Eca 16.04,
 Dec 21.02.1828
Claire-Pierre
 C

Cécile-Suzanne de Bedos de C.
 Nv. 19.02.1760, Eca 23.02
 x 25.08.1793
Maurice Maury
 Agriculteur à Roujan

Jeanne Bedos de Cellès
 x 27.05.1802
Jacques-Fulcrand-Dictier Delauraz
 Du sat-Fr. F.

Pierre-Bernard-Joseph-Saturnin B. de C.
 Nv. 05.04.1784, Eca 06.04
 x Baziers
Marguerite-Madeleine Dorsene
 Nv 1790

Joseph-Gabriel-Fulcrand B. de C.
 Nv. 13.02.1787, Eca 16.02,
 Dec 04.08.1827, chev. Cellès
 x 1811 Baziers
Esprit-Gabriel-Armand de Moyria
 Nv 1789

Louis-Jean-Baptiste-Fulcrand B. de C.
 Nv. 17.10.1789, Eca 19.10
 Nv. 03.05.1813 GM Caux
Mme-Anne-Charlotte-Caroline Forcas de Lanreuilie

Constance-Gabrielle-Angélique-Josephine Bedos de Cellès
 Nv. 10.12.1789, Eca 14.12
 x
Joseph-Camille Lemoine de Meignon

Paul-Louis-Auguste-Oyrien Bedos de Cellès
 Nv. 06.01.1792, Eca 09.01

Louis-Saturnin-Victorien-Hypollite-Frédéric Bedos de Cellès
 Nv. 16.02.1793
 D 1855

Louis-Frospier-Justinien Bedos de Cellès
 Nv. 18.12.1794

Louis-Joseph-Adrien Bedos de Cellès
 Nv. 22.04.1797
 Dec 14.01.1871

Louise-Jeanne-Joséphine-Alexandre Bedos de Cellès
 Nv. 22.08.1801,
 Dec 26.07.1802

3 P 776-780 : **Celles**/Matrices cadastrales et états des sections, 1837-1964.

• **Archives municipales de Caux**

Compoix, v. 1680, f° 224 r° - 227 v° : *Messire de Seles*

• **Bibliothèque nationale de France, Paris**

Fonds Languedoc 103 (Bénédictins), f° 163-164 : *Vérification des titres de noblesse* de la famille BEDOS DE CELLES, 12 septembre 1668 (copie du 14 novembre 1759).

Ferdinand-Albert GAUTIER, *Recueil d'Anecdotes et autres objets curieux, relatifs à l'histoire de l'abbaye Royale de Saint Denys en France, dont le Révérend Pere Michel FÉLIBIEN, Religieux de la susdite abbaye est le sçavant auteur*, Ms. fr. 11681, 168 p. [manuscrit original de la main de GAUTIER].

• **Bibliothèque d'histoire du droit de la faculté de droit de Montpellier**

Inventaire des titres de Languedoc, tome 2, manuscrit, 1775.

SOURCES IMPRIMEES

• **Instruments de recherche**

BRADLEY 1988-1991 : Susan BRADLEY, *Archives biographiques françaises, fusion dans un ordre alphabétique unique de 180 des plus importants ouvrages de référence biographiques français publiés du 17e au 20e siècle/Französisches biographisches Archiv/French Biographical Archive*, Saur, London 1988-1991, 12 livraisons, VIII-1065 microfiches.

NAPPO 1993-1996 : Tommaso NAPPO, *Archives biographiques françaises, 2e série/Französisches biographisches Archiv. Neue Folge/French Biographical Archive. Series II*, K. G. Saur, München, 1993-1996, 12 livraisons, 664 microfiches.

NAPO, DAVY 1998 : Tommaso NAPPO, Isabelle DAVY, *Archives biographiques françaises, 2e série, Supplément/Französisches biographisches Archiv/French biographical archive. Series II. Supplement*, K. G. Saur, München, 1998, 2 livraisons, 105 microfiches.

NAPO, DAVY 2001-2002 : Tommaso NAPPO, Isabelle DAVY, *Archives biographiques françaises jusqu'à 1999, 3e série/Französisches biographisches Archiv bis 1999/French biographical archive to 1999*, K. G. Saur, München, 2001-2002, 12 livraisons, XV-466 microfiches.

• **Généalogies et armoiries**

Aubais 1759 : Charles DE BASCHI marquis d'**Aubais**, *Pièces fugitives pour servir à l'histoire de France, avec des notes historiques et géographiques*, Jean COT, Paris 1704-1706, in-12 [rééd. H.D. CHAUBERT et Cl. HERISSANT, Paris 1759, 2 t. en 3

vol., in-4°].

BERTIER 1885-1897 : Comte Charles DE BERTIER DE SAUVIGNY, *Généalogie de la famille DE BASCHI, réimprimée d'après celle qui fut établie en 1742, et suivie de la filiation des différentes familles qui descendent des BASCHI*, impr. de DESCLÉE, De BROUWER et Cie, Lille 1885-1897, 2 vol. in-fol.

CAUX 1676 : Henri DE CAUX, *Catalogue général des Gentils-hommes de la province de Languedoc, dont les titres de noblesse ont été remis devant Monsieur DE BEZONS [...]*, J. MARTEL, Pézenas 1676, in-2°.

CHAIX D'EST-ANGE 1903-1929 : Gustave CHAIX-D'EST-ANGE, *Dictionnaire des familles anciennes ou notables à la fin du XIXe siècle*, Charles HÉRISSEY, Evreux 1903-1929, 20 vol. in-8° (III, 247-248).

CLERC 2001 : Pierre CLERC : *Dictionnaire de biographie héraultaise des origines à nos jours. Anciens diocèses de Montpellier-Maguelone, Béziers, Agde, Lodève et Saint-Pons*, Librairie Pierre CLERC, Montpellier 2001, 2 vol. et 1 suppl., 30 cm. (I, 159-161).

COUCELLES 1820-1822 : Jean-Baptiste-Pierre-Jullien de Courcelles, *Dictionnaire universel de la noblesse de France, au bureau général de la noblesse de France, Paris* 1820-1822, 5 vol., in-8° (I, 501).

GRANDMAISON 1852 : Charles DE GRANDMAISON, *Dictionnaire héraldique, contenant l'explication et la description des termes et figures usités dans le blason, des notices sur les ordres de chevalerie,...*, J.-P. MIGNE, Petit-Montrouge 1852, XXXVI-1140 col., in-8°.

HOZIER 1884 : Charles René d'HOZIER, *Etat présent de la noblesse française, contenant le dictionnaire de la noblesse contemporaine et l'armorial général de France, d'après les manuscrits de Ch. d'HOZIER... publié sous la direction de M. BACHELIN-DEFLORENNE*, BACHELIN-DEFLORENNE, Paris 1884, gr. in-8°, XXX-1854 p.

Jouglas DE MORENAS 1934-1952 : Henri Jouglas DE MORENAS, Raoul DE WARREN, *Grand armorial de France. Catalogue général des armoiries des familles nobles de France... entre 1660 et 1830*, Les Editions héraldiques/Société du Grand Armorial de France, Paris 1934-1952, 7 vol., 33 cm [rééd. en fac-similé, BERGER-LEVRULT, Paris, Frankelvé 1975].

LA ROQUE 1860 : Louis DE LA ROQUE, *Armorial de la noblesse du Languedoc, généralité de Montpellier*, F. SEGUIN, Montpellier 1860, 2 vol., in-8° (I, 61-62).

MITRY 1923 : Général Comte DE MITRY, *Généalogie de la maison DE LAUZIERES DE THÉMINES en Languedoc et Guyenne, 1100-1877*, CRÉPIN-LEBLOND, Moulins 1923, 157 p., in-8°.

RIETSTAP 1884 : Johannes Baptista RIETSTAP, *Armorial général précédé d'un dictionnaire des termes du blason*, 2ème édition, G. B. VAN GOOR ZONEN, **Gouda** 1884, 2 vol., in-8° (I, 149).

• Biographies

BARRAUD 2001 : Jean BARRAUD (ss. la dir. de), *Le Testament de Dom BEDOS. Abbatale Sainte-Croix de Bordeaux, 1748-2001*, La Renaissance de l'Orgue à **Bordeaux/William BLAKE & Co., Bordeaux** 2001, VII-235 p., 30 cm.

DUFOURCQ 1978 : Norbert DUFOURCQ, *Le Livre de l'orgue français, 1589-1789, Tome III** : La Facture. Du Préclassicisme au Prérromantisme*, Collection La vie musicale en **France** sous les rois Bourbons, A. et J. PICARD, **Paris** 1978, 316 p., 24 cm [biographie de Dom BEDOS, 213-226, en marge : 226-235].

FÉTIS 1866-1868 : François-Joseph FÉTIS, *Biographie universelle des musiciens et bibliographie générale de la musique...*, Deuxième édition entièrement refondue et augmentée..., 2ème édition, Firmin DIDOT frères, fils et Cie, **Paris** 1866-1868, 8 vol., in-8° (I, 296).

GALTIER 2002 : Roland GALTIER, Un exemple d'érudition mauriste : dom BEDOS de **Celles**, facteur d'orgues au Siècle des lumières, *Revue Mabillon, Revue internationale d'histoire et de littérature religieuses*, NS 13 (=74), Brepols Publishers, **Turnhout** 2002, 107-116.

HOEFER 1857-1866 : J.C.F. HOEFER, *Nouvelle biographie générale depuis les temps les plus reculés jusqu'à nos jours, avec les renseignements bibliographiques et l'indication des sources à consulter*, Firmin DIDOT frères, fils et Cie, **Paris** 1857-1866, 46 vol., 24 cm (V, c. 129).

MADERS 1975 : Commandant H. Marius MADERS, Les BEDOS de **Celles**, **Caux mon village en Biterrois**, 5, Les Amis de **Caux**, s.d. [1975] (117-123).

MADERS 1979 : Commandant H. Marius MADERS, Les BEDOS de **Celles**, *Pages d'histoire caussinarde*, 3, Les Amis de **Caux**, **Caux** 1979 (57-89).

MADERS 1987 : Commandant H. Marius Maders, *Caux, mon village en pays d'Oc (arrondissement de Béziers)*, Imprimerie Domens, **Pézenas** 1987, 20 cm, 253 p. [généalogie des BEDOS de **Celles**, 98-104 ; biographie de Dom François BEDOS de **Celles**, 105-120].

MICHAUD 1843-1856 : Louis-Gabriel MICHAUD (ss. la dir. de), *Biographie universelle ancienne et moderne, histoire, par ordre alphabétique, de la vie publique et privée de tous les hommes qui se sont fait remarquer par leurs écrits, leurs actions, leurs talents, leurs vertus ou leurs crimes*, A. THOISNIER DESPLACES, **Paris** 1843-1856, 45 vol., in-8° (III, 488).

STEINHAUS 2001 : Hans STEINHAUS, *Wege zu Dom BÉDOS. Daten, Dokumente, Deutungsversuche*, Verlag Christoph DOHR, **Köln** 2001, 157 p., 24 cm.

• Toponymie et anthroponymie

ALIBERT 1966 : Louis ALIBERT, *Dictionnaire occitan-français*, Institut d'études occitanes, **Toulouse** 1966, 703 p., 28,5 cm.

ASTOR 2002 : Jacques ASTOR, Dictionnaire des noms de familles et noms de lieux du midi de la **France**, Editions du Beffroi, **Millau** 2002, 1293 p., 27 cm.

DAUZAT, ROSTAING 1963 : Albert DAUZAT, Charles ROSTAING, *Dictionnaire étymologique des noms de lieux en France*, Larousse, **Paris** 1963, XII-738 p., 20 cm.

HAMLIN 2000 : Frank R. HAMLIN, Abbé André CABROL (coll.), *Toponymie de l'Hérault. Dictionnaire Topographique et Etymologique*, Editions du Beffroi/Etudes Héraultaises, **Millau/Montpellier** 2000, 450 p. [édition revue et corrigée des *Noms de lieux du département de l'Hérault* paru en 1983].

MARTIN 1900 : Ernest MARTIN, *Cartulaire de la ville de Lodève dressé d'après des documents inédits pour servir de preuves à l'histoire de la ville de Lodève depuis ses origines jusqu'à la Révolution*, Serre et Roumégous, **Montpellier** 1900, 494 p., 26 cm.

MISTRAL 1878-1886 : Frédéric MISTRAL, *Lou tresor dóu felibrige ou dictionnaire provençal français embrassant les divers dialectes de la langue d'oc moderne*, Ed. Veuve RAMONDET/ROUMANILLE /CHAMPION, **Aix-en-Provence/Avignon/Paris** s.d. (1878-1886), 2 vol, in-2°.

ROUQUETTE et al. 1912-1924 : Julien ROUQUETTE, Frédéric Fabrège, Augustin VILLEMAGNE, *Cartulaire de Maguelone*, 1912-1924, 7 vol., in-8°.

• Autres ouvrages

BEDOS DE CELLES 1766-1778 : Dom François BEDOS DE CELLES, *L'Art du facteur d'orgues*, collection *Description des arts et métiers, faites ou approuvées par Messieurs de l'Académie royale des sciences*, Louis-François DELATOUR, [**Paris**], tome IV, 1766, [4]-XXXII-142- [2] p., 52 F de pl. chif. 1-52 ; tome XI, 1770, [1-1b1]-4 p.-pp. 143-536, 27 f de pl. chif. 53-79 ; tome XVII, 1778, [1-1b1]-XXXII p.-pp. 537-676 (i.e. 678), 58 f de pl. chif. 80 à 137, in-2°

DEVIC, VAISSETE 1840-1846 : Claude DEVIC, J. VAISSETE, Alexandre du MÈGE, *Histoire générale du Languedoc avec des notes et les pièces justificatives*, J.-B. PAYA, **Toulouse** 1840-1846, 10 vol. 25 cm.

SÉGUI 1933 : Emile SÉGUI, Une petite place protestante pendant les guerres de religion (1562-1629). Faugères-en Biterrois, A. LARGUIER, **Nîmes** 1933, IV-239 p., in-8°.

NOTES

- 1] La description diffère selon les armoriaux, les émaux pouvant varier d'une branche de la famille à l'autre: *De gueules à trois croissants en pointe d'argent, entourés de huit coquilles aussi d'argent, posées 3, 2 et 3 (Caux 1676)*; *De gueules à trois croissants d'argent, 2 et 1, surmontées de trois étoiles rangées d'or; à 8 coquilles du second, rangées en orle* (RIETSTAP 1884, I, 149); *De gueules, à trois croissants d'argent, accompagnés de trois étoiles d'or rangées en chef, et de huit coquilles d'argent en orle* (JOUGLA DE MORÉNAS 1934-1952).
- 2] MISTRAL 1878-1886, 256; ALIBERT 1966, 152; ASTOR 2002, 103. La concentration la plus forte de BEDOS se rencontre dans les départements de l'**Hérault**, de l'**Aude** et de l'**Aveyron**: respectivement 46, 37 et 23 naissances sur 320 en France sous ce patronyme pour la période 1966-1990. Les résultats pour les périodes 1891-1915, 1916-1940 et 1941-1965 sont similaires (source INSEE consultable sur www.geopatronyme.com).
- 3] Certains auteurs, jusqu'à RAUGEL et DUFOURCQ, écrivent BÉDOS, accentué. L'habitude remonte semble-t-il à Ferdinand-Albert GAUTIER, organiste de **Saint-Denis** de 1763 à 1793, qui écrit dans son Recueil d'Anecdotes et autres objets curieux, relatifs à l'histoire de l'abbaye Royale de Saint Denys en France: Le jeudi 25 novembre 1779 est décédé dom François BÉDOS* de **Celles** (prononcé dom BÉDOCE) (BNF, Ms. fr. 11681). Nous retiendrons ici l'orthographe BEDOS qui est celle de Dom BEDOS lui-même et de tous les documents d'archives.
- 4] BNF, cote **Languedoc** (Bénédictins), 103, f° 163-164. Copie de Me Antoine BRUN, notaire royal de **Caux**, en date du 14 novembre 1759; AUBAIS 1759, I2, Jugemens sur la noblesse de **Languedoc**, 37.
- 5] Inventaire des titres de **Languedoc**, tome 2, manuscrit, Bibliothèque d'histoire du droit, Faculté de droit de **Montpellier**, 1775 et Archives départementales de l'**Hérault**, A 242, n° 271, f° 56.
- 6] La liste des capitouls de **Toulouse** livre en 1425, 1426 et 1437 un Raymond **Bedos**, licencié ès droit, qui paraît avoir été anobli par ces fonctions. G. CHAIX D'EST-ANGE signale l'existence en **Languedoc** d'une autre famille de BEDOS ayant pour auteur Michel BEDOS, homme d'armes de la compagnie de M. le connétable DE MONTMORENCY, qui fut anobli par lettres patentes en mai 1615 (CHAIX D'EST-ANGE 1903-1929, III 248). Ces deux familles ne paraissent pas devoir être rattachées aux BEDOS de **Celles**.
- 7] Archives départementales du Gard, 2^e 64/415. Constitution de dot faite à noble Ysabelle VILATTE, fille de feu noble Pierre VILATTE, de **Sauve**, veuve de Me Antoine MONTFAJON, notaire du **Vigan**, à l'occasion de son mariage dans l'église Saint-Pierre de **Sauve**.
- 8] Manuscrit de BOISFIL DE MASSANNE sur les familles de Sumène, 1878, Archives départementales du **Gard** (communication de J.-D. Bergasse).
- 9] *Inventaire des titres...*, *opcit* et Archives départementales de l'**Hérault**, A 242, n° 1417, f° 305. En 1540, Jean de BEDOS, écuyer, dénombre des fiefs à **Ouveillan**, **Cuxac**, **Sallèles**, dans l'actuel département de l'**Aude**, et **Cruzy**, dans l'ouest de l'**Hérault**.
- 10] *L'ecclēsia [m] de Sellis cum villa* est mentionnée en

1145 dans le Cartulaire de la ville de **Lodève** (MARTIN 1900, 23). Ce toponyme dérive du latin chrétien *cella*, « ermitage » et parfois « petit monastère » par suite du groupement des ermites à l'époque carolingienne, passé dans l'occitan *cèla*. On le retrouve dans **Celleneuve**, **Navacelles**, **Villecelle** (DAUZAT, ROSTAING 1963; HAMLIN 2000, 100).

11] Mais pas noyé comme on le lit parfois.

12] *L'Armorial de France de d'Hozier signale un LESTRADE*, bourgeois de Vaccaissioles, près de Rodez (**Aveyron**). A moins qu'il ne s'agisse de la vieille famille de LESTRADE signalée à **Vigeois**, en **Périgord**, dès le XI^{ème} siècle (COURCELLES 1820-1822, I, 501).

13] Jugement de maintenue de noblesse, 12 septembre 1668. Le Sr DE LAUZIERE est Jean DE LAUZIÈRES de **Thémines**, chevalier, baron de **Thémines**, seigneur de **Lauzières**, **Ceyras**, **Gourdon**, etc..., chevalier des ordres du roi, lieutenant en la compagnie des ordonnances du roi en 1560, capitaine d'une compagnie de gendarmerie et gouverneur de **Béziers**, père du maréchal de France PONS DE LAUZIÈRES DE THÉMINES (Mitry 1923, 31-32).

14] SÉGUI 1933, 53-54 et DEVIC, VAISSETE 1840-1846, IX, 57.

15] La **Vernède**: probablement une ferme sur la commune de **Brissac** (canton de **Ganges**) mentionnée en 1270: *B. de la Verneda; mansi de Vernada* (ROUQUETTE et al. 1912-1924, III, 125); **Gourgas**: **Saint-Étienne-de-Gourgas**, commune du canton de **Lodève**; **Brignac**: commune du canton de **Clermont-l'Hérault**. En 1697, Marguerite DE ROSSET, nièce du cardinal-ministre DE FLEURY et descendante de Pierre DE ROSSET, épouse Jean-Baptiste DE FLEURY DE BLANCHEFORT, capitaine au régiment de la Reine, d'une famille originaire de **Savoie**. De cette union naît notamment Paul-François DE FLEURY, futur coseigneur de **Caux**, qui épousera en 1731 Christine DE BEDOS de **Celles**, sœur de Dom BEDOS.

16] Archives départementales de l'**Hérault**, B 22 454. On trouve la même année un Jean de **Celles**, capitaine, recevant 50 écus pour mettre (sa compagnie) en équipage de guerre (ibid., B 22 452, B 22 453).

17] En 1542, Jean DE GRAVES, seigneur de **Sérignan**, s'empare du château de **Peyrepertuse** au nom de la Réforme. Il sera pris et exécuté avec quatre de ses complices.

18] On trouve dans les registres paroissiaux de **Caux** l'acte de décès d'une Françoise DE BEDOS, le 10 mai 1758, à l'âge de 80 ans. Elle sera ensevelie dans la chapelle Saint-Michel de l'église. S'agit-il de la même ?

19] Archives départementales de l'**Hérault**, 37 H 8.

20] 200 livres pour faire dire une messe hebdomadaire à perpétuité, somme pouvant être employée aux bâtiments ou à l'achat de quelque terre.

21] Archives départementales de l'**Hérault**, 2E 25/258, f° 148.

22] Archives départementales de l'**Hérault**, 2E 18 décembre, f° 101.

23] Le château de **Celles** appartient en 1835 à Jean-Joseph SILHOL, propriétaire à **Clermont-l'Hérault** (Archives départementales de l'**Hérault**, 3 P 3500, plan napoléonien, section A2, parcelle n° 397; 3 P 777, matrice des propriétés foncières). Il passe successivement dans les mains d'ISODORE SILHOL, négociant à **Marseille**

(1873), d'Eugène SILHOL, de **Montpellier** (1904), de Constantin ODDO époux SILHOL, médecin à **Marseille** (1906), de Joseph POUJOL fils, de **Celles** (1912). Les bâtiments ont été détruits au moment de la mise en eau du lac du Salagou en 1969.

24] Archives départementales de l'**Hérault**, B 23744.

25] Le setier, mesure de **Lodève**, divisé en 4 quartes, valait 60,98 litres.

26] La tasque, ou champart, était un impôt seigneurial, prélevé en nature, proportionnel à la récolte, oscillant entre 1/6 et 1/12. Il était prélevé après la dîme due au clergé.

27] Méteil: mélange de froment et de seigle qu'on sème et qu'on récolte sur une même terre.

28] Pagelle (61,71 litres).

29] Archives municipales de **Caux**. *Le vingt quatrième novembre mil sept cents quatre nous avons fait les observations neuvene pour le repos de lame de feu noble Charles de Bedos lieutenant dans le regiment de Baudeville qui moureut a Soulme des blessures quil avoit receu a la bataille de Stene en Alemagne le tresieme daoust dernier.*

30] Il lègue en outre 375 livres aux pères dominicains de **Mougères** (100 livres pour faire dire des messes, 275 pour l'achat de deux statues devant être placées de part et d'autre de celle de la Vierge sur le grand autel de l'église de **Mougères**), à Françoise DE BEDOS fille de Charles divers meubles et effets, aux pauvres de **Bélarça** le prix de vente de certains livres et ses chemises, à

Marguerite JAUBINE veuve PUECH, sa servante, les autres meubles et effets et une rente viagère de 75 livres (50-livres à prendre sur la rente qu'il a sur le four banal de **Caux** et 25 livres sur le revenu d'un pré et fouragol acquis du sieur RIVAL, de **Caux**), 50 livres, enfin, à Marguerite PALOT. Me Jean ARNAL, notaire de **Canet**, 20 juin 1734.

31] Les Ordres Royaux, Militaires et Hospitaliers de Notre-Dame du **Mont-Carmel** et de Saint-Lazare de Jérusalem Réunis est un ordre militaire institué par l'union de l'ancien ordre de Saint-Lazare et du nouvel ordre de Notre-Dame du **Mont-Carmel** par le roi HENRI IV en 1608. Il réunissait des militaires issus de la noblesse et soumis à des impératifs religieux. Il avait également un rôle d'assistance, notamment envers les vieux soldats, et de lutte contre la course barbaresque.

32] On dit que cette famille aurait inspiré à MOLIÈRE son personnage de TARTUFFE, contraction de TUFFET DE TARRAUX!

33] Le nom de BEDOS de **Celles** est largement attesté jusqu'au XIXème siècle avec des alliances dans les maisons de Laudun, de SAINT-JULLIEN, de MOYRIA, FOCRAS de LANEUVILLE, LEMOINE DE MARGON, de BÉGUÉ... puis il s'éteint avec le mariage, fin XIXème, d'Augustine-Marie (dite Appolonie) BEDOS de **Celles** avec Jean PAGÈS, menuisier à **Lamalou-les-Bains**. Les descendants de cette union sont toujours établis à **Lamalou**.

Guilhem BEUGNON

L'abbé Gérard ALZIEU, archiviste du diocèse de **Montpellier**, a déjà fait paraître deux ouvrages sur les anciens diocèses de l'**Hérault**: en 1998 "Les églises de l'ancien diocèse de **Lodève** au Moyen Age" et en 2001 "Églises et chapelles de l'ancien diocèse de **Saint-Pons-de-Thomières**".

Voici maintenant un troisième ouvrage sur l'ancien diocèse de **Maguelone-Montpellier**. Par l'importance de la ville de **Montpellier** et le rôle éminent qu'elle a tenu depuis sa fondation au Xème siècle jusqu'à la fin de l'Ancien Régime en 1789. L'ancien diocèse de **Maguelone**, modeste dans ses limites géographiques, a occupé une grande place dans l'histoire de la province de **Languedoc** à cause du rayonnement exercé par **Montpellier** dans les domaines du commerce, de son Université et surtout, à partir du XVIIème siècle, par son caractère de capitale administrative de la province de **Languedoc**. Dès le XVIème siècle, le siège de l'évêché avait été transféré de **Maguelone** à **Montpellier**.

Ce n'est pas une histoire proprement dite du diocèse que l'abbé ALZIEU a voulu relater, cela a déjà été fait par d'éminents auteurs depuis le Moyen-Age jusqu'à nos jours, mais à la fois un inventaire et une histoire des institutions ecclésiastiques de ce diocèse, de là son titre: Les églises de l'ancien diocèse de **Montpellier**".

Comme pour les deux ouvrages précédents, on pourra se le procurer aux Editions Pierre CLERC, 13 rue Alexandre CABANEL à **Montpellier**.