

DUBAÏ
ATTIRE LES
ENTREPRENEURS

ARFOLIA
SCULPTE DES
JARDINS

L'ENGADINE,
PARADIS
ALPESTRE



LES PLUS BELLES
DEMEURES DE
SUISSE À VENDRE

PRESTIGE

JEAN-MICHEL WILMOTTE

UN CHAI À
BORDEAUX



N°10 MARS 24

EXPLORING NEW TRENDS



DECALIA

Wealth Management
Asset Management
Private Markets

[DECALIA.COM](https://www.decalia.com)

ÉDITEUR

immobilier.ch SA
Rue de la Terrassière 58
1207 Genève
Claude-Alain Paschoud (CEO)
cap@immobilier.ch

TIRAGE

11'500 exemplaires

RÉDACTRICE EN CHEF

Chantal de Senger
chantal.desenger@immobilier.ch

DIRECTEUR DE LA PUBLICATION

Serge Guertchakoff
serge.guertchakoff@immobilier.ch

RÉDACTION

Sylvie Bernaudon, Isabelle
Cerboneschi, Jorge S. B. Guerreiro,
Serge Guertchakoff,
Michèle Lasseur, Julie Mueller,
Chantal de Senger

PUBLICITÉ

Michel Murer, M Concept
m.murer@m-concept.ch
Donatien Presutti
donatien.presutti@immobilier.ch
Sylvie Bernaudon
sylvie.bernaudon@immobilier.ch
Annick Muller
annick.muller@immobilier.ch

GRAPHISME

Enzed, Lausanne
Mélanie & Nicolas Zentner,
Mathieu Moret

IMPRESSION

Stämpfli SA, 3001 Berne

RÉDACTION, PUBLICITÉ & ADMINISTRATION

Immobilier.ch
Rue de la Terrassière 58
1207 Genève
Tel: 022 307 02 20
info@prestigeimmobilier.ch
www.prestigeimmobilier.ch

Instagram

@prestigeimmobilier.ch

LinkedIn & Facebook

PRESTIGE Immobilier



Retrouvez tous nos
articles en ligne sur
immobilier.ch

ABONNEMENT ANNUEL

4 numéros: 28.-

Prix au numéro: 8.50.-

abo@prestigeimmobilier.ch

022 307 02 20

ÉDITO**LA SUISSE NE DOIT PAS SE REPOSER SUR SES ACQUIS**

Chantal
de Senger,
rédactrice
en chef

Comme beaucoup, j'ai longtemps eu des préjugés sur Dubaï. Je l'ai toujours perçue comme une ville trop fastueuse, trop superficielle, trop moderne, avec trop de gratte-ciel et de centres commerciaux, avec trop de tout en somme. En réalité, la ville s'est révélée bien plus intéressante que ces clichés ne le laissent supposer. Mon expérience sur place m'a permis de remettre en question ces idées préconçues. En effet, au-delà de son attrait touristique indéniable et son éventail de divertissements, Dubaï est une métropole dynamique dotée d'une économie diversifiée et d'un centre financier en plein essor. Elle se distingue par la vitalité de ses secteurs de la technologie et de l'innovation. Sans compter qu'elle possède de réels avantages tels que la sécurité, la propreté, un service impeccable, un climat agréable tout au long de l'année – à l'exception de l'été –, une diversité culturelle, d'excellents restaurants et surtout des avantages fiscaux attrayants. Ces aspects expliquent pourquoi de plus en plus de Suisses choisissent de s'expatrier dans cette « perle du Golfe ». Dubaï offre, en effet, une multitude d'opportunités d'emploi dans des secteurs variés tels que la finance, le commerce, l'immobilier, le tourisme, le luxe ou encore l'hôtellerie.

Certes la Suisse est réputée pour sa stabilité politique, son système de santé de qualité et son environnement préservé. Cependant, confrontée à des défis majeurs, comme le vieillissement de sa population, elle doit impérativement maintenir sa compétitivité. Il est ainsi essentiel d'encourager les jeunes, notamment les entrepreneurs, à rester et à contribuer à la prospérité du pays. La qualité et le coût de la vie, les incitations financières, la sécurité et la propreté doivent être réévalués afin d'éviter une fuite des talents et des créateurs de richesse. La Suisse doit absolument élaborer au plus vite des politiques et des programmes efficaces pour relever ces défis avec succès.

16

N°10 SOMMAIRE

[06] **TOO EXPENSIVE FOR YOU**

[08] **NEWS**

[12] **LA PERSONNALITÉ DE L'IMMOBILIER EN CHIFFRES**

[14] **OBJETS TENDANCE**

BIEN D'EXCEPTION

[16] Le château du gotha à Trévelin

ACTU

[20] Dubaï

[25] Jumeirah

[26] Le Burj Al Arab

ARCHITECTURE

[28] Jean-Michel Wilmotte

[34] Arfolia, architecture paysagère

CLUB PRIVÉ

[40] Nowhere

DESIGN

[38] Fauteuil La Mamma

[42] Lamborghini se lance dans l'immobilier

[46] Takumi, l'excellence du savoir-faire japonais



Le château du gotha à Trévelin

MODE & ART

[48] Des jeunes designers romands font leur place

[52] Julien Peltier, l'artiste alchimiste

JOAILLERIE & HORLOGERIE

[54] Interviews de l'alpiniste Thomas Budendorfer et de Karl-Friedrich Scheufele

[58] Giorgio Bulgari, un joaillier passionné

[61] Coup de cœur horloger



34

Un jardin sur-mesure avec Arfolia

54

Interviews
Karl-Friedrich
Scheufele et
Thomas
Budendorfer



GASTRONOMIE

[62] Brèves

[63] Intenso étend son univers

[64] Anne-Sophie Pic

VOYAGE

[66] Menton et la vallée de la Roya

[70] Evian Resort

[72] L'Engadine

QUESTIONNAIRE ARCHI

[76] Sophie de Quay



20

Dubaï



Lamborghini conçoit des meubles
Page 42



EDMOND
DE ROTHSCHILD

ON NE SPÉCULE PAS SUR L'AVENIR.
ON LE CONSTRUIT.

EDMOND DE ROTHSCHILD, L'AUDACE DE BÂTIR L'AVENIR.

MAISON D'INVESTISSEMENT | edmond-de-rothschild.com

TOO EXPENSIVE FOR YOU



CORTE NASCOSTA un meuble à secrets de haute ébénisterie

TEXTE [///] Serge Guertchakoff

Ateliers Staub
Chemin de la Rosaire 3
CH- 1123 Aclens
www.ateliersstaub.com

Fort d'une longue expérience au service des plus grandes marques horlogères, l'ébéniste François Staub a réalisé avec Pascal Cuénot, une pièce unique, d'une valeur inestimable : « Hommage à Venise ». « Je cherchais à retourner au métier d'artisan créateur ». Il s'agit d'un meuble à secrets en érable ondé anthracite et en ébène du Gabon qui contient des cachettes luxueuses gainées de cuir noir. Lieu dérobé, refuge à rumeurs, scène d'un théâtre inattendu, la cour protège son secret. Qui donc habite cet endroit fantastique ? Le rideau de dentelle s'ouvre. Sous l'arcade d'érable apparaissent les premières marches sculptées de l'escalier d'ébène. C'est lui qui nous conduit à la vaste cour... En déclenchant le mécanisme secret, la porte s'ouvre soudain sur l'inconnu...

Prix : 850'000 francs HT

Architecture
ouverte

Sélection des
meilleures actions
mondiales

Made
in
Switzerland



La performance est produite par
l'économie réelle et ses entreprises.

 **Best of**[®]
gestion de fortune
d'excellence

GENÈVE ZÜRICH LAUSANNE BÂLE LYON ANNECY PARIS DUBAÏ HONG KONG

bcge.ch/fr/best-of

Best of est une marque du Groupe Banque Cantonale de Genève.

La présente annonce est exclusivement publiée à des fins d'information et ne constitue en aucun cas une offre ou une recommandation en vue de l'achat de produits ou la fourniture de services financiers. Elle ne peut être considérée comme le fondement d'une décision d'investissement, qui doit reposer sur un conseil spécifique et personnalisé. Les transactions portant sur les fonds de placement sont soumises à des lois et des dispositions fiscales dans différents ordres juridiques. L'investisseur est personnellement responsable de se renseigner sur ces dernières et de les respecter.



Tim Nigswander

LE KUNSTMUSEUM DE BÂLE PRÉSENTE UN PIONNIER DE L'ART MINIMAL

L'artiste américain Dan Flavin (1933-1996) s'est fait connaître au début des années 1960 pour son travail avec des tubes fluorescents fabriqués industriellement. Une sélection de 58 œuvres, dont certaines n'ont jamais été exposées en Suisse, mettra en lumière son œuvre unique. L'accent est mis sur les œuvres que Flavin a consacrées à des personnes ou à des événements. Il s'agit de la première grande exposition de l'artiste en Suisse depuis 12 ans. Dan Flavin, Dédicaces en lumière, jusqu'au 18 août 2024 au Kunstmuseum de Bâle.

MABE GALLERY EXPOSE SOFIA CACCIAPAGLIA

Située en vieille-ville de Genève, cette galerie ouverte par Marine de Rougé expose le premier solo show de Sofia Cacciapaglia dans la ville du bout du lac. L'artiste italienne peint des miniatures sur carton ou des toiles plus grandes qui invitent à la méditation sur la féminité et l'interconnexion émotionnelle et spirituelle des femmes. Un univers mystérieux et envoûtant qui s'inscrit dans le mouvement artistique, historique et social de « l'arte povera » italien. Quant à ses œuvres florales, elles encouragent à la réutilisation des ressources. Sofia Cacciapaglia, jusqu'au 28 mars, MABE Gallery, Grand Rue 25, 1204 Genève, mabegallery.com



DR

ACTU ART

NEWS

TEXTE [///] Chantal de Senger



DR

CHU TEH-CHUN AURA SA RÉTROSPECTIVE À VENISE

L'artiste franco-chinois, acteur essentiel de l'abstraction gestuelle, dont les œuvres sont parmi les plus recherchées actuellement sera exposé à la Biennale d'art international de Venise. C'est grâce au soutien de la Fondation CHU Teh-Chun basée à Genève et sous le commissariat de l'historien d'art Matthieu Poirier ainsi qu'en partenariat avec la Fondazione Giorgio Cini que l'exposition pourra se tenir sur l'île de San Giorgio Maggiore, face à la place San Marco. Une cinquantaine de tableaux emblématiques réalisés à partir de 1955 seront exposés. Fondazione Giorgio Cini, Venise, du 20 avril au 30 juin 2024

ACTU ART DE VIVRE



DR

TALENTS MET EN LUMIÈRE LES MÉTIERS D'ART

Cette boutique récemment ouverte à la rue de la Corraterie (GE) se veut un lieu de rencontre dédié à la mise en lumière du travail exceptionnel d'artisans. Les amateurs de beaux objets pourront y trouver des jeux – backgammon, manette de poker, dames –, mais aussi des baby-foot ou billards gainés, ainsi que de l'horlogerie avec Claude Meylan, de la joaillerie avec Caspita ou Marcel 1907. On y trouve également des animaux gainés de cuir avec des couleurs personnalisables à l'envi. Boutique Talents, rue de la Corraterie 20, 1204 Genève.

UN RALLYE POUR AMATEURS DES SEVENTIE'S

Le Total Look Rallye est de retour ! Organisé par les Genevoises Valérie Guillon et Olivia Tornare, la course se déroulera entre Aix-en Provence et St-Tropez, avec des visites privées de châteaux ou encore de la lustrerie Mathieu à Gargas. Cette course au charme indéniable célébrera les voitures emblématiques des années 70, promettant une expérience à la fois rétro et glamour. L'aventure fusionne routes pittoresques, véhicules emblématiques et concours d'élégance inspiré de cette décennie légendaire. Flower Power 70, du 31 mai au 2 juin 2024, renseignements et inscriptions sur curbstone.net/event-flower-power-70.html



Curbstone Events 2022



DR

DÉMÉNAGEMENT EN VUE POUR BONGÉNIE GRIEDER À ZURICH

C'est à l'automne 2024 que Grieder s'installera au numéro 3 de la Bahnhofstrasse dans un espace de près de 4000m². L'immeuble classé sera complètement rénové et surélevé pour devenir l'attraction architecturale de la mythique artère zurichoise. Sur quatre étages, l'enseigne proposera un assortiment de prêt-à-porter, d'accessoires pour femmes, hommes et enfants ainsi qu'un restaurant midi et soir. Grieder prévoit aussi d'autres surprises. Le groupe qui exploite 15 magasins physiques en Suisse et deux boutiques en ligne est détenu exclusivement par la famille Brunschwig. Grieder, Bahnhofstrasse 3, 8001 Zurich

MONA, LA NOUVELLE ADRESSE DE MONTREUX

Pilier de la Riviera vaudoise depuis 57 ans, l'Eurotel a subi pour 20 millions de francs de rénovations pour se métamorphoser en MONA. Dès ce printemps, l'établissement quatre étoiles de 154 chambres dévoilera un tout nouveau ponton pour des sorties en bateau ou en pédalo sur le lac Léman, un agencement intérieur complètement repensé, un nouveau restaurant – Bel Horizon –, un jacuzzi extérieur ainsi qu'une piste de pétanque et un food truck. Au programme également: une salle de réunion inspirée des studios musicaux dans laquelle seront organisées des soirées karaoké. Grand Rue 81, 1820 Montreux.



Linea Lombardi SA

ACTU ÉLÉGANCE

TEXTE [[[Chantal de Senger



DR

SHISEIDO LANCE UNE MARQUE ULTRA-LUXE EN SUISSE

Des soins et du maquillage, c'est de cela qu'il s'agit avec la marque Clé de Peau Beauté. Lancée en fin d'année dernière en Suisse, cette dernière porte un nom français alors qu'elle a, pourtant, été créée au Japon en 1982 déjà. Clé de Peau Beauté qui appartient au groupe Shiseido reverse une partie de ses recettes à des organisations comme l'UNICEF. La marque veille également à sélectionner des ingrédients de source durable et à concevoir au maximum des produits à partir de matériaux recyclés et recyclables. Produits disponibles chez Globus et Marionnaud.



Anelle LeRoy

LE BEAU-RIVAGE PALACE DÉVOILE SON NOUVEAU SPA GUERLAIN

C'est le nouveau temple de la beauté à Lausanne. Entièrement repensé pour accueillir la Maison Guerlain, le Spa du cinq étoiles s'étend sur plus de 1500m². Il comprend huit salons de soin, dont une suite double, ainsi qu'une salle de repos. Chaque vestiaire possède ses propres hammam, sauna, «ice cave» et fontaine à glace. Le spa dispose également d'une salle de fitness, d'un studio de yoga ainsi que deux piscines, l'une intérieure et l'autre extérieure. Aucune excuse pour ne pas prendre soin de soi. Hôtel Beau-Rivage Palace, chemin de Beau-Rivage 21, 1006 Lausanne, www.brp.ch

ÉVADEZ-VOUS AU FESTIVAL DU LÀC

La 3ème édition du *Festival du Livre à Collonge (Làc)* annonce la venue de près de 100 écrivains du 8 au 9 juin à la Ferme de St-Maurice. Avec plus de 50 tables rondes programmées sur le thème de l'évasion, les auteurs partageront durant deux jours leur passion pour l'écriture.

TEXTE [] Chantal de Senger

C'est dans le charmant village de Collonge-Bellerive, face aux rives scintillantes du lac Léman que s'anime depuis quelques années le Festival du Làc, un événement littéraire devenu incontournable pour les amateurs de lecture. Cette année, le Festival promet une programmation exceptionnelle, près de 100 auteurs parmi lesquels Metin Arditi, invité d'honneur, et Jean-Baptiste Andrea, Prix Goncourt 2023 qui viendra disserter sur son ouvrage à succès « Veiller sur elle ». A l'agenda également, une cinquantaine de conférences et tables rondes avec les différents auteurs sur le thème de l'évasion. Mais également des regards croisés avec la venue

de Jean Liermier, directeur du Théâtre de Carouge ou encore celle de l'anthropologue Adrien Viel en association avec la Fondation culturelle Barbier-Mueller. Cette édition proposera également un nouvel espace jeunesse sous le « marrainage » de l'auteure Philippine de Gréa.

GENÈSE DU FESTIVAL DU LÀC

L'idée de rassembler des auteurs à Collonge-Bellerive a été initiée dans le sillage d'un cercle de lectrices lancé en 2016 par Sandrine Bourgeois, une juriste passionnée de littérature. C'est chez elle, dans le village de Collonge-Bellerive, qu'elle organise tous les mois la venue d'un auteur

invité à débattre d'une thématique ou de son livre face à un parterre de lecteurs férus de lettres. Pierre Assouline –président du Festival du Làc –, David Foenkinos, Nicolas Feuz, Gaëlle Josse ou encore Joseph Incardona ont tous déjà participé bénévolement à ces « moments de convivialité et de bienveillance ». À la suite du succès rencontré, Sandrine Bourgeois décide, avec l'aide d'un comité formé pour l'occasion et le soutien de la commune, de lancer un véritable événement autour du livre. Le choix se porte sur la Ferme de Saint-Maurice, un lieu magique offrant une vue imprenable sur le Léman. Désormais, il s'agit d'un rendez-vous incontournable où le livre est mis en avant dans une ambiance conviviale, avec conférences, dédicaces et foodtrucks pour se sustenter entre deux rencontres et des lectures d'auteurs.

PRIX LITTÉRAIRE GONET

La banque Gonet soutient le Festival du Làc depuis ses débuts, y décernant également un prix dont la thématique porte sur les enjeux sociétaux contemporains. Cette année, cinq auteurs sont en lice pour le prix : Nathalie Bianco avec *Le petit lynx* (Sixième), Carole Fives avec *le jour et l'heure* (JC Lattès), Valérie Gans avec *La Question interdite* (Une autre voix), Lilia Hassaine avec *Panorama* (Gallimard) et Laurent Petitmangin avec *Terres animales* (La manufacture des livres).

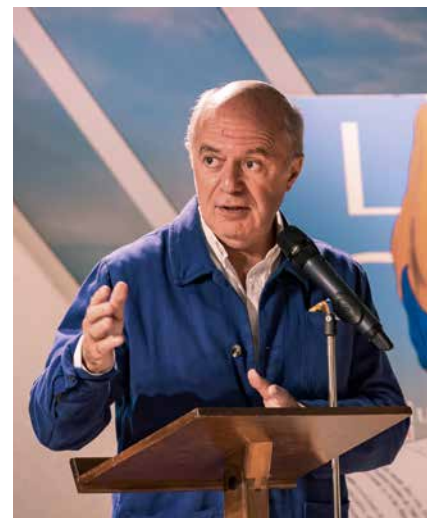
Du 8 au 9 juin 2024, gratuit
www.festival-du-lac.com

Le comité d'organisation du Festival du Làc



Antoine Tardy

Pierre Assouline, président du Festival du Làc



Antoine Tardy

2023

NOMMÉE DIRECTRICE
GÉNÉRALE DE NAEF

1984

Année de naissance

2013

Brevet fédéral de
gérante d'immeubles

VIRGINIE GALLAND

900

EN MILLIONS, L'ÉTAT
LOCATIF DE NAEF

TEXTE [[[Chantal de Senger

Virginie Galland a rejoint la régie Naef en 2012 au sein du département gérance de Genève, puis a rapidement pris la responsabilité d'un portefeuille de clients après avoir obtenu son brevet fédéral de gérante d'immeubles. En 2017, elle est nommée sous-directrice du service gérance de Naef Immobilier à Genève, puis devient membre de la direction générale en 2020. Le 1^{er} juillet 2023, Virginie est nommée directrice générale du groupe. Elle supervise aujourd'hui la gérance, l'administration de PPE, le courtage, les 9 agences ainsi que l'ensemble des services de support de Naef. Elle est la 6^{ème} personne à occuper ce poste depuis la création de la régie en 1881.

2012

Débute chez Naef

2

Enfants

70

Projets neufs
commercialisés
en 2024

700

Logements neufs
à la location mis sur
le marché en 2024

1881

Création de la régie Naef

450

EMPLOYÉS CHEZ NAEF

Eden  Park
PARIS



Galerie Jean Malbuisson 8, 1204 Genève

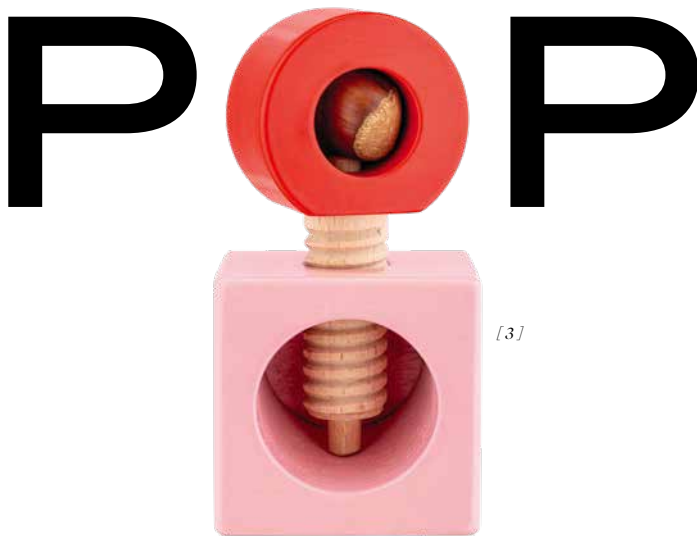
**VOUS ÊTES NOS
CHAMPIONS**





[1]

TEXTE [[[Sylvie Bernaudon



[3]

2024 est l'année des couleurs et de l'audace. Du bleu mystique au rose flashy, *osez les tons qui s'imposent!* Des teintes puissantes et des formes libres apporteront à votre intérieur toute l'énergie et le caractère qu'il mérite.



[2]



[4]

[1]

CONSOLE LINKANA - CYRYLZ DESIGN

Cyryl Zakrzewski est un sculpteur et designer primé basé en Pologne. Ses meubles sont des sculptures contemporaines dans lesquelles l'art suit la nature. La console Linkana est un meuble mural délicat, à la fois élégant grâce à sa simplicité et luxueusement exclusif et décoratif. Edition limitée en plastique recyclé et marbre, le plateau de la table est disponible en deux variantes, env. 4'000 EUR
www.cyrylzakrzewski.com

[2]

TABOURET SIGNET RING - SOFTICATED

Le tabouret Signet Ring évoque une bague et plus particulièrement une chevalière grâce à ses lignes symétriques à la fois arrondies et carrées. La collection de tabourets, réservés aux intérieurs uniquement, offrent un large choix de douze couleurs (l'assise est recouverte de velours ou de cuir) en finition brillante, qui vous permettra de personnaliser votre intérieur avec le ou les tabourets qui vous conviennent le mieux, CHF 960.-
www.softicated.com

[3]

CASSE-NOIX TWERGI - ALESSI

Le fabricant italien Alessi étoffe sa ligne d'ustensiles en bois de la collection Twergi créée en 1989, en rééditant deux objets dessinés par le designer Ettore Sottsass dont ce casse-noix à vis. Les nouvelles couleurs côtoient désormais la version originale. Produit avec du bois certifié FSC, garantissant une origine éco-durable et coloré avec des peintures à base d'eau, il méritera une place de choix sur votre plan de travail, CHF 69.-
www.alessi.com

[4]

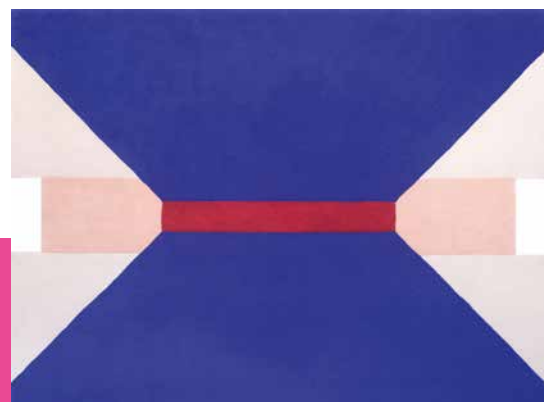
MIROIR ZODIAC BUMPER - MOUSTACHE

Le cadre du miroir Zodiac est composé de deux boudins oblongs qui évoquent le bateau gonflable dont il porte le nom. A première vue, ce cadre semble être fabriqué dans un matériau souple, comme du plastique qui aurait été gonflé. Il est en réalité fabriqué en céramique rigide. Sa surface métallisée réfléchissante lui confère une matérialité toute différente de ses prédécesseurs noir ou blanc. Disponibles en trois tailles, à partir de 1700 EUR
www.moustache.fr

[5]



[6]



[7]



[8]

[5]

SUSPENSION VENUS - 13 DESSERTS

Fruit d'un savoir-faire exceptionnel, la suspension Venus reconnecte le passé et le futur, les artisans locaux et la création contemporaine. Ce luminaire en verre soufflé révèle une légèreté visuelle qui illumine l'espace. Chaque fil de métal qui suspend la pièce est un conducteur de courant à basse tension permettant d'alimenter un tube en verre contenant la source de lumière LED, 4'200 EUR www.13desserts.fr

[6]

TAPIS SUPREMATISME - PINTON

Depuis près de 150 ans, l'entreprise française façonne des tapis et des tapisseries murales en unissant la technique du tuftage main aux outils de tissage moderne. Les tapis Suprematisme sont le fruit de la collaboration avec l'artiste Aurélia Paoli. Leur combinaison de couleurs très harmonieuse et leurs formes géométriques en font un véritable tableau magique. 100% laine, 180cmx250cm, CHF 3'680.- www.madeindesign.ch

[7]

VASE D'AVRIL - TSÉ-TSÉ

Le studio créatif français Tsé & Tsé, fondé en 1991 par Sigolène Prébois et Catherine Lévy, dévoile une nouvelle édition de son iconique "Vase d'avril". Le Vase d'Avril existe désormais en porcelaine de Limoges. Cet objet culte du design français s'en trouve métamorphosé, par la grâce et la douceur d'une porcelaine blanche qui sublime les fleurs dans toute leur beauté, CHF 378.- www.tse-tse.myshopify.com

[8]

LAMPE DE TABLE WONDER - SELETTI

Le designer italien Uto Balmoral revisite la sculpture antique grâce à sa désormais célèbre lampe Wonder. Cette lampe déjantée s'expose dans votre intérieur à la manière d'une sculpture ou d'un objet d'art. Fabriquée en résine, elle propose un fil électrique extra-long (2,5 mètres) et la bulle de chewing-gum en verre coloré sert de diffuseur grâce à l'ampoule LED placée à l'intérieur, CHF 299.- www.madeindesign.ch

TRÉVELIN

LE CHÂTEAU DU GOTHA

Le gotha de la diplomatie européenne a fréquenté ce château situé au-dessus d'Aubonne. Le domaine de Trévelin, avec ses 21 pièces et ses 10 chambres est, depuis peu, proposé à la vente via Forbes Global Properties.

TEXTE [/// Serge Guertchakoff





DR

Sur l'emplacement du château se trouvait, à l'époque romaine, une villa ou un temple, dont les pierres ont par la suite été réutilisées pour édifier entre le X^e et le XII^e siècle le donjon du château d'Aubonne. Les spécialistes en veulent pour preuve le relief de gladiateurs emmurés à l'envers. Mais l'élément existant le plus ancien est le monolithe du jardin qui servait de pierre de sacrifice aux druides installés à cet endroit dans l'Antiquité, avant que les Gallo-Romains n'occupent le site.

Quant au château lui-même, sa partie la plus ancienne est celle où se trouve l'escalier qui dessert les étages et qui remonte à 1620. Comme le prouve la date gravée dans la pierre au-dessus de la porte d'accès au premier. Les principaux travaux de réaménagement intérieur, soit la création du grand salon dans l'ancien pressoir et le réaménagement complet de la maison, remontent à la période 1958-1960, lorsque la grand-mère des propriétaires actuels a rénové entièrement le château.

Marguerite Soldati, Daisy pour ses proches, était fille du député français André Thome, héros de la Grande Guerre, et veuve du comte André de Contades, père de ses deux filles. Elle souhaitait une maison adaptée aux réceptions. En effet, son second mari Agostino Soldati fut ambassadeur de Suisse à Paris. Voilà pourquoi elle avait fait rabaisser le sol au niveau de l'entrée afin de créer une entrée principale de réception. Mme Soldati avait également refait le jardin et la cour.

Précisons que cette propriété bénéficie d'un environnement préservé et d'un calme absolu, sans aucun voisin visible. En plus de la maison principale et de ses 1200 m² de surfaces habitables (répartis sur quatre niveaux, sans compter la chambre dans la tour), elle comprend une grange et une dépendance où réside le gardien. La propriété est dotée d'un parc de près de deux hectares en terrasse sur le vignoble, d'une piscine et d'un pool house.

DES MAINS BERNOISES...

Ce sont les nobles Riez de Montricher qui vont construire dès 1536 le château de Trévelin, doté d'une cour de justice. C'est à partir de 1577 que commence la construction du château actuel avec les matériaux de l'ancienne église de Trévelin, démolie car elle menaçait de s'écrouler. Comme quoi, le recyclage des matériaux n'a pas attendu le XXI^e siècle. Dès 1627, il change de mains pour appartenir à Simon Wurstemberger, conseiller et bailli d'Avenches. A peine un siècle plus tard, la famille vend ce bien à François de Watteville, marié à une Wurstemberger. En 1714, le fils de ce dernier se dessaisit de la propriété au profit de Gabriel Gross, futur bailli de Lausanne de 1725 à 1731. Ses armoiries ornent toujours la façade sud du bâtiment. Son fils Charles Gross, bailli de Romainmôtier, en hérita en 1763. Le dernier propriétaire avant la Révolution fut Jean Crinzo, seigneur de Givrins, qui acheta le château en 1777. Trévelin va rester dans les mains de la famille Crinzo jusqu'en 1898.



Une vue aérienne du sud de la propriété de Trévelin.

La salle à manger, avec son vieux parquet, ne manque pas de charme.



Le château échappa de peu à la destruction dans la nuit du 9 au 10 mai 1802. Des paysans rebelles du mouvement dit des Bourla-Papey (du patois vaudois pour « Brûle-Papiers ») avaient mis la main sur le château afin de brûler les archives familiales et de se libérer ainsi de leurs dettes envers leurs seigneurs. Les meneurs de ces révoltes seront condamnés à mort par contumace, avant de bénéficier d'un armistice. Fin septembre 1802, les élus vaudois suppriment les droits féodaux.

À CELLE D'UN BANQUIER GENEVOIS

En 1898, un Genevois, Julien Perrier, se porte acquéreur du château de Trévelin. Ses deux enfants, Emma et Julien, vont en hériter jusqu'à ce qu'Emma, épouse du banquier Edouard Bordier, en devienne la seule propriétaire. À la suite de son décès, Edouard Bordier et ses enfants en héritent avant de le revendre en 1958 à la grand-mère des deux propriétaires actuels.

Marguerite Soldati avait épousé le diplomate suisse Agostino Soldati en 1958, année où elle a aussi décidé d'acquérir le château de Trévelin afin que son époux puisse y recevoir dignement. Agostino Soldati était alors un des plus influents diplomates suisses. Il sera en poste à Berlin, Rome et Lisbonne entre 1940 et 1944. En 1956, il fut nommé ministre plénipotentiaire



DR

La cour du château qui remonte au XVI^e siècle.

Le salon offre une vue imprenable sur le lac Léman.



DR

de la Suisse auprès de l'ONU. De juillet 1961 à son décès en décembre 1966, il fut ambassadeur de Suisse à Paris.

REGRETTÉ PAR CHARLES DE GAULLE

Daisy Soldati est à l'origine de nombreux travaux. Elle fit installer le chauffage central et fit supprimer huit cloisons pour créer de plus vastes pièces au rez-de-chaussée. L'ancien pressoir, au sol parqueté de chêne, devint le grand salon. Des hommes politiques français, comme Alain Poher et René Pléven, furent les hôtes de Trévelin; de même que le professeur Henri Rieben, fondateur du Centre de recherches européennes. Au décès d'Agostino Soldati, le général de Gaulle écrivit ceci à sa veuve: «Je n'oublierai jamais, soyez-en certaine, le grand ambassadeur et ami de la France que fut M. Soldati, à qui ses qualités intellectuelles et morales ont assuré, au poste qu'il occupait depuis plus de cinq ans, un incontestable succès.»

La fille aînée de Daisy Soldati, Gilda, héritera du château au décès de sa mère. Elle avait entretemps épousé Gabriel Pierre Chamorel, dont elle est veuve, fils de Gabriel Chamorel, pasteur de la cathédrale de Lausanne et recteur de son université. La famille Chamorel, issue de la bourgeoisie d'Ollon (VD), a également produit nombre d'officiers supérieurs, dont un colonel et conseiller national.



DR

DU



DR

TERRE D'OPPORTUNITÉS POUR LES ENTREPRENEURS SUISSES

Plus de 3000 ressortissants suisses vivent à *Dubaï*, un chiffre en constante augmentation. PRESTIGE est allé à la rencontre de plusieurs entrepreneurs qui chantent les louanges de cet eldorado du désert.

B A I ï

L'APPEL DE DUBAÏ POUR LES ENTREPRENEURS SUISSES

Stéphanie Reichenbach fait

partie de ces entrepreneurs suisses qui ont su tirer parti des avantages de Dubaï pour créer son entreprise devenue une véritable success story. Installée dans la ville depuis près de 15 ans, elle a lancé en 2018 deux camps au milieu du désert : Nara, destiné aux soirées privées, et Sonara, un restaurant ouvert au public avec un spectacle comprenant danseuses du ventre, cracheurs de feu, faucon et DJ, ouvert tous les jours pour le coucher du soleil et le dîner. L'an dernier, Stéphanie a ouvert deux autres camps, dont Nest by Sonara, qui comprend 14 chambres/tentes construites en forme de dunes au milieu du désert. Elle a également lancé un service traiteur à Dubaï pour des soirées privées à thème. La Genevoise est, par ailleurs, sur le point d'acquiescer un dhow, un bateau traditionnel arabe en bois, afin de le reconverter en restaurant sur le canal. L'idée est d'en faire un lieu plus chic et festif que l'offre touristique actuelle. Une activité qu'elle n'aurait pas pu envisager à Genève. Stéphanie Reichenbach ne sous-estime pas, pour autant, la charge administrative de ses débuts comme entrepreneure à Dubaï. « Cela a été très long pour comprendre quels permis étaient nécessaires et surtout comment les obtenir ». Mais une fois établie avec sa société, la gestion de son entreprise a été plus facile. « Il n'y a pas de charges sociales, ni de taxes en tout genre, ici. Si une personne est licenciée, elle n'obtient qu'un mois de salaire. Les gens sont super motivés à travailler. On est comme une grande famille » poursuit celle qui emploie aujourd'hui 200 collaborateurs. « Par ailleurs, contrairement à ce qui se raconte à l'étranger, le ministère du travail contrôle que les employés soient bien traités et l'hygiène est beaucoup plus surveillée qu'en Suisse. »

TEXTE [[[Chantal de Senger

L a douceur fiscale n'est pas la seule raison qui pousse les étrangers à s'installer à Dubaï. La qualité de vie, la sécurité, la propreté, le climat sont des arguments régulièrement mis en avant par les expatriés. La plupart d'entre eux, dont plus de 3000 Suisses, ont choisi d'y vivre et ont souvent réussi à créer une entreprise dans cette Mecque du luxe, une possibilité qu'ils n'auraient peut-être pas envisagée dans leur pays d'origine. En effet, la métropole flamboyante des Émirats Arabes Unis est depuis longtemps une plaque tournante pour les entrepreneurs du monde entier. Parmi ces visionnaires se trouvent un nombre croissant de Suisses tels que Guillaume Pousaz, fondateur de la licorne Checkout.com, Maximilien Busser, fondateur de la marque horlogère MB&F ou encore Michael Layani, fondateur du plus grand site immobilier de la région, propertyfinder.ae. Ces trois entrepreneurs qui s'y sont installés il y a plusieurs années sont les seuls Romands à avoir acquis la nationalité émiratie pour leur contribution à la prospérité de cette ville de 3,7 millions d'habitants.



DR

Stéphanie Reichenbach a lancé Sonara Camp, un restaurant dans le désert qui offre une expérience authentique avec un spectacle et différentes animations.



DR

« LES GENS SONT SUPER MOTIVÉS À TRAVAILLER. ON EST COMME UNE GRANDE FAMILLE »

Stéphanie Reichenbach



DR

Nara Camp, ce sont des suites architecturales en forme de dune pouvant accueillir jusqu'à 4 personnes.

Même son de cloche provenant de la part de Sylvia Rossel, fondatrice de la marque suisse Chado, qui s'est installée il y a deux ans à Dubaï. Distribuée dans 55 palaces en Europe et vendue en ligne, Chado est spécialisée dans les soins des cils et des sourcils. En 2020, la Genevoise ouvre sa première boutique rue Neuve-du Molard au centre de la cité de Calvin. Deux ans plus tard, elle décide de s'expatrier à Dubaï avec son mari et ses enfants. « J'ai réalisé que la vie est plus facile ici ». Elle monte ainsi un business plan pour lancer sa marque dans l'Émirat. « A Dubaï, les femmes ont un plus grand budget pour s'apprêter qu'en Suisse. » Rapidement, Sylvia réalise qu'il n'existe pas vraiment de Spa qui proposent des traitements avec leur propre marque. Elle décide ainsi d'ouvrir un centre de soins, en plein cœur du quartier de Jumeirah, comprenant 200 m² de spa avec cinq cabines de traitements ainsi qu'un concept store de 200 m² au rez-de-chaussée. Aujourd'hui, outre ses propres produits, Chado propose 800 références sur la beauté. « Je ne regrette pas d'avoir quitté Genève » poursuit Sylvia Rossel. « La qualité de vie est bien meilleure

ici, avec du soleil toute l'année. Le rythme me correspond bien, il y a moins de stress, un super service. Les gens sont gentils et serviables. Le matin je peux aller marcher au bord de la mer. Il y a une douceur de vivre ici qu'on ne retrouve nulle part ailleurs » poursuit celle qui a longtemps vécu et travaillé à New-York et Paris. « Dubaï, ce n'est pas que les grandes tours. Il y a aussi des petits marchés de poissons, de légumes, des quartiers piétons. » Celle qui emploie 15 collaboratrices à Dubaï a, depuis, fermé les portes de sa boutique genevoise.

C'est en 2014 qu'une autre Genevoise s'est expatriée sous les cieux des Émirats. Stéphanie Bacharach a plus de 25 ans d'expérience dans la banque. Elle y est allée pour Julius Baer avant de rentrer à Genève en 2020 pour le même employeur. Elle



Sylvia Rossel a fondé Chado, un concept store de 400 m² incluant des cabines de traitement ainsi qu'une boutique proposant 800 références sur la beauté.

Ainsi, selon les résidents interrogés sur place, un jeune entrepreneur qui aurait une idée de business aurait beaucoup plus de facilité à lancer son entreprise à Dubaï qu'ailleurs. Et qu'en est-il du développement durable, une thématique très importante en Europe? « Une véritable conscience écologique se met en place avec le recyclage et l'installation de panneaux solaires » explique la fondatrice de Chado, Sylvia Rossel. « Il y a, par ailleurs, une véritable micro-économie autour du développement durable. Plein de petits jobs autour du recyclage se créent car personne ne veut être au chômage. »

Audrey-Anne Paquin est une Canadienne installée à Dubaï depuis six ans. Le plus grand attrait selon elle, en tant que maman et entrepreneure, c'est les « service driven business » qui émergent tous les jours et rendent la vie beaucoup plus simple. « Maintenance de la maison, problème de connexion avec Internet, service de plein d'essence à domicile en une heure, livraison des courses le jour même, activités pour les enfants en tous genres » explique celle qui a lancé Roasteria, une entreprise de torréfaction de café, une industrie en plein boom à Dubaï. « Avec une forte population d'expatriés et la présence de marques hôtelières internationales, les Émirats arabes unis sont devenus une porte d'entrée importante pour les cafés en quête de croissance dans l'ensemble du Moyen-Orient. ». Cipriani, Armani, Bulgari, Mercedes Benz, toutes ces marques ont

n'aspire alors qu'à une chose : rentrer « chez elle » à Dubaï. Elle saisit cette opportunité en acceptant d'ouvrir une succursale du cabinet de recrutement suisse NW Partners dans la ville des Émirats. « Dubaï est une grande cité aux multiples facettes. J'aime sa diversité, son dynamisme, son ouverture d'esprit et surtout l'attitude positive de ses habitants. Personne ne critique personne. Tout le monde s'encourage et se soutient ». La Genevoise apprécie par ailleurs la diversité des citoyens, des restaurants, des activités et des opportunités de développement personnel qu'offre la ville. « La vie est excessivement agréable tout le temps. Tout fonctionne. Je me sens chez moi ici. »

Alessia Ferronato fait également partie de ces Suisses qui habitent une partie de l'année à Dubaï. Celle qui a lancé voilà deux ans Ferronato, une marque d'accessoires de luxe dotés d'une technologie de protection de la vie privée, vit entre Lausanne et l'Émirat. « Dubaï est un point stratégique et logistique entre l'Europe, l'Asie et le Moyen-Orient. Ferronato a été lancée au Pavillon suisse de l'Exposition universelle de Dubaï entre 2021 et 2022. Nous avons ensuite sponsorisé la Fashion Week de Dubaï. L'écosystème y est très dynamique », explique celle qui ne pensait jamais pouvoir vivre un jour dans cette ville. « Il ne faut jamais dire jamais » rigole-t-elle aujourd'hui. « Dubaï est une ville très stimulante. Les Émiratis sont très ouverts, les lois y sont plus souples qu'auparavant ». Selon l'entrepreneure, Dubaï est devenue une marque forte au niveau mondial, d'où l'intérêt d'en faire partie.

« Les Dubaïotes veulent rayonner dans le monde. Ils vont tout faire pour que l'image de la ville soit positive. Ils vont ainsi encourager tous les habitants à réussir pour en faire les meilleurs ambassadeurs ». Dubaï serait la nouvelle terre d'opportunités du XXI^e siècle selon Alessia Ferronato. Fini l'American Dream, place aujourd'hui au Dubaï Dream. « L'état d'esprit ici, c'est que tout est possible. »

Certes, la question fiscale revient souvent dans le discours des personnes rencontrées. En effet, il n'existe ni impôt sur le revenu, ni impôt sur la fortune à Dubaï, permettant à nombre d'entre elles de faire de véritables économies. Seul un impôt à hauteur de 9% existe sur les dividendes. L'immobilier, notamment les loyers, restent chers, tout comme certains restaurants à la mode et l'alcool qui est très fortement taxé.



« DUBAÏ EST UN POINT STRATÉGIQUE ET LOGISTIQUE ENTRE L'EUROPE, L'ASIE ET LE MOYEN-ORIENT »

Alessia Ferronato

Les projets immobiliers pleuvent dans la région, à l'instar du projet Discovery Dunes lancé par la société de développement immobilier Discovery Land Company. La société américaine construit un complexe immobilier de luxe autour d'un golf sur plus de 250 hectares en plein désert. Les résidents pourront bénéficier de nombreux avantages dont l'accès à un centre équestre, à un kids club ou encore à un club privé en plein centre-ville, avec restaurant et indoor golf. Le prix de départ d'un terrain de 3500m² se monte à 7,5 millions de dollars. ↓



Le projet Discovery Dunes à Dubaï.

déjà lancé leur expérience café pour séduire les amateurs de luxe et d'or noir. « L'expérience client est sanctifiée à Dubaï » ajoute Audrey-Anne Paquin. Ce qui n'empêche pas que la ville reste clivante. « Les gens ont beaucoup d'aprioris à propos de Dubaï alors que beaucoup ne la connaissent pas » confirme Stéphanie Reichenbach. « Aucune ville ne remplit tous les critères pour plaire à tout le monde. Le style de vie ici est différent. C'est un style à l'américaine » poursuit l'entrepreneuse genevoise. Autre avantage de la cité-État selon les expatriés interrogés ? L'emplacement sur la carte du monde qui facilite les voyages en Asie et en Europe.

90% D'EXPATRIÉS

Dubaï compte 3,7 millions d'habitants dont 90% d'expatriés. La majorité sont de nationalités indienne et pa-

kistanaise. Interrogé, un chauffeur de VTC pakistanais nous explique : « Dubaï m'a permis de sortir de l'enfer ». Il parvient, ainsi, avec son salaire, à nourrir toute sa famille dans son pays d'origine. « Le regroupement familial est autorisé et facilité si l'on a un travail et de quoi subvenir aux besoins des membres de la famille » poursuit notre interlocuteur. Tout comme lui, les Dubaïotes ont un grand respect pour le Cheikh Al Maktoum. « Il offre à tout le monde des opportunités de travail que nous n'aurions jamais trouvées dans un autre pays ». Tous ont, par ailleurs, ce sentiment de solidarité et d'inclusivité entre les différentes communautés. « Il y a un grand respect des locaux envers les expats. Il n'y a ni racisme ni amertume. Tout le monde est gentil » confirme Stéphanie Bacharach.

DES LOIS PLUS SOUPLES

Depuis 2021, les Émirats arabes unis et Dubaï plus précisément, ont mis en place de nouvelles règles pour séduire encore plus les expatriés du monde entier. Il n'est plus obligatoire, par exemple, d'avoir un contrat de travail avec une entreprise basée sur place pour s'y installer. Les retraités peuvent obtenir des visas d'une durée de 5 ans et les investisseurs d'une durée de 5 à 10 ans. Les règles de vie dans la péninsule arabe ont également été assouplies. A titre d'exemple, les couples non mariés peuvent désormais cohabiter sous le même toit. Ceux qui souhaitent divorcer peuvent le faire selon les lois de leur pays d'origine. La consommation d'alcool est plus largement autorisée, même durant la période du Ramadan. Par ailleurs, depuis les Accords d'Abraham de 2020 entre les Émirats Arabes Unis et Israël, des synagogues et des églises chrétiennes y ont été érigées, prônant ainsi la paix et la tolérance entre les différentes cultures et communautés religieuses.

L'IMMOBILIER EN PLEIN BOOM

Le marché de l'immobilier explose à Dubaï, tel est le constat des expatriés sur place. Depuis le début du conflit en Ukraine, de nombreux Russes sont venus s'y installer, à n'importe quel prix, faisant monter la valeur des biens immobiliers. Cela n'empêche pas les investisseurs de poursuivre leurs nombreux projets de développement immobilier. Dubaï a également lancé son plan directeur urbain pour 2040 visant à positionner l'Emirat comme « la meilleure ville où vivre au monde ». L'objectif est d'améliorer toutes les infrastructures existantes, mais également de proposer d'autres options de transports en commun durables, de doubler les espaces verts et récréatifs, de favoriser une plus grande activité économique, d'améliorer la durabilité environnementale ou encore de sauvegarder le patrimoine culturel urbain. Dubaï entend également augmenter de 134% la superficie utilisée pour les hôtels et activités touristiques. La longueur des plages publiques augmentera jusqu'à 400%. De quoi faire encore monter les prix de l'immobilier.



DR

JUMEIRAH

« NOUS SOUHAITONS DOUBLER NOTRE PORTEFEUILLE D'ICI 2030 »

Sous la direction de *Katerina Giannouka* depuis fin 2022, le groupe Jumeirah qui emploie 7800 personnes et comprend 6500 clés réparties dans 26 propriétés de luxe au Moyen-Orient, en Europe et en Asie affiche sa volonté de poursuivre son expansion.

TEXTE [[[Chantal de Senger

Jumeirah a acquis l'hôtel Le Richemond en 2023



DR

Précurseur de l'hôtellerie de luxe, le groupe Jumeirah a bâti une réputation d'excellence à Dubaï, notamment avec l'emblématique Burj Al Arab inauguré en 1999 puis en construisant un portefeuille d'établissements prestigieux en bord de mer et en centre-ville. « A partir de cette assise solide, nous positionnons désormais la marque Jumeirah uniquement dans le domaine de l'ultra-luxe et visons une croissance internationale supplémentaire dans les principales métropoles et les destinations de villégiature prisées, été comme hiver » explique Katerina Giannouka. L'acquisition de l'hôtel Le Richemond à Genève illustre parfaitement cette stratégie. « Nous ambitionnons de doubler la taille de notre portefeuille d'ici 2030 et nous concentrant sur l'Europe, l'Asie et les Etats-Unis » poursuit la PDG du groupe Jumeirah.

HÔTEL LE RICHEMOND

Détenu par le Cheik Al Maktoum, le groupe Jumeirah a étendu son empreinte en acquérant sa première propriété en Suisse, l'hôtel Le Richemond. « Genève, avec sa solide communauté d'affaires internationale et son industrie touristique, correspond parfaitement à la vision de Jumeirah de devenir l'une des cinq plus grandes marques d'hôtellerie de luxe au monde » commente Katerina Giannouka. Le cinq étoiles est actuellement en cours de rénovation pour refléter l'identité de la marque Jumeirah et offrir une expérience ultra-luxueuse. Le Richemond dispose de 109 clés, dont 87 chambres et 22 suites. Avec un héritage de 140 ans, cette propriété légendaire promet de préserver son patrimoine tout en se réinventant sous la bannière de Jumeirah.

SYMBOLE DU LUXE ET DE L'EXTRAVAGANCE DUBAÏOTES

Conçu par l'architecte *Tom Wright*, le Burj Al Arab et son design en forme de voile est l'un des bâtiments les plus emblématiques de Dubaï. Le cinq étoiles est également réputé pour son service exceptionnel. Rencontre avec son vice-président régional et directeur général, Giovanni Beretta.

TEXTE [] Chantal de Senger

Giovanni Beretta a travaillé près de 30 ans dans l'hôtellerie de luxe entre les États-Unis, l'Amérique du sud, l'Australie et puis à Hongkong, avant de venir s'installer à Dubaï en 2022 pour reprendre la direction du mythique hôtel Burj Al Arab. L'Italien d'origine, ancien étudiant de l'École hôtelière de Lausanne se verrait pourtant bien reprendre un jour la direction de l'hôtel Richmond à Genève, récemment acquis pour 125 millions de francs par le groupe Jumeirah, propriété du Cheik Al Maktoum. Interview.

Racontez-nous en quelques mots l'histoire de cet hôtel mythique ?

Le Burj Al Arab a été construit entre 1994 et 1999. C'est le Britannique Tom Wright de l'agence d'architecture Atkins qui l'a conçu. Son design distinctif en forme de voile est devenu une icône de Dubaï. L'hôtel est aussi réputé pour son service et sa vue imprenable sur la ligne d'horizon de la ville et sur le golfe arabique.

LE BURJ AL ARAB



Comment expliquez-vous qu'il ait été considéré par certains journalistes comme le seul 7 étoiles au monde ?

Cela est dû aux services exclusifs qu'offre l'hôtel, comme le fait d'avoir un majordome dédié à chaque étage, un chauffeur privé en Rolls-Royce en passant par une piste d'hélicoptère sur le toit. Nous avons aussi de très nombreux restaurants réputés avec un niveau de service ultra haut de gamme. C'est aussi l'hôtel – avec les autres établissements hôteliers du groupe Jumeirah - qui possède la plus longue plage naturelle de tout Dubaï.

Quelle est la clientèle de l'hôtel ?

Nous avons beaucoup d'Anglais, d'Asiatiques, de Russes et de Moyen-Orientaux. Nous avons aussi pas mal de Suisses.

Quelles initiatives le Burj Al Arab et le groupe Jumeirah ont-ils prises en matière de durabilité ?

Depuis son arrivée en tant que CEO du groupe Jumeirah en 2022, Katarina Giannouka a lancé de nombreuses initiatives dans ce sens. Par exemple, nous réduisons l'utilisation du plastique dans nos hôtels et nous avons notre propre station d'embouteillage d'eau filtrée. Nous avons aussi, sous l'hôtel, une clinique pour les tortues. Nous en sauvons des centaines chaque année.

Le groupe Jumeirah a racheté l'hôtel Richemond à Genève l'an dernier. Vous qui appréciez fortement la Suisse, pourriez-vous reprendre un jour sa direction ?

J'adore la Suisse, je me sens suisse et je rêverai de retourner un jour vivre en Suisse. Dans mon bureau ici, il y a plein de drapeaux suisses. Alors oui, pourquoi pas reprendre un jour la direction de l'hôtel Richemond. J'espère juste que j'arriverai à m'adapter à la vie genevoise et aussi au climat. Mon rêve serait aussi d'enseigner, à la fin de ma carrière, à l'École hôtelière de Lausanne. Mais j'ai encore le temps, je n'ai « que » 53 ans (*rires*).

Qu'en est-il des travaux et de l'ouverture du Richemond ?

Actuellement, d'importants travaux de rénovation sont en cours, même si nous menons parallèlement des études concernant les travaux intérieurs. Le groupe souhaite en faire un hôtel emblématique de Genève, dans l'esprit de l'époque.

Jumeirah a une politique d'expansion en Europe et ailleurs dans le monde.

Quelles sont les prochaines étapes ?

Effectivement, le groupe veut se développer principalement en Europe et aux Etats-Unis, mais ailleurs aussi. Jumeirah a la chance d'avoir les moyens de



pouvoir acquérir les immeubles et non pas uniquement de gérer des établissements hôteliers comme le font la majorité des chaînes hôtelières. Le groupe entend s'installer uniquement dans des villes ou des régions emblématiques.

Qu'appréciez-vous particulièrement à Dubaï ?

La qualité de vie est incroyable ici même si l'on travaille énormément. Cela fait partie de la mentalité. On est bien payé mais on doit beaucoup travailler, parfois six jours sur sept. Sinon, j'apprécie sa sécurité. Mes enfants vont à l'école à pied, les femmes ne risquent rien. Personne ne vole. On laisse les téléphones et les ordinateurs sur la table quand on s'absente quelques minutes dans un restaurant. Nos voitures et nos maisons ne sont jamais fermées. C'est vraiment très agréable.

Quel est le plus beau compliment que vous aillez reçu en tant qu'hôtelier ?

C'est quand un client me dit : « nous allons définitivement revenir ».

« MON RÊVE EST DE REVENIR VIVRE EN SUISSE »



« LA VILLE DU FUTUR DOIT ÊTRE CONÇUE AVEC DU BON SENS »

TEXTE [] Chantal de Senger

De la rénovation subtile de joyaux historiques à la conception audacieuse de structures modernes, l'architecte français *Jean-Michel Wilmotte* peut se targuer d'avoir une signature esthétique bien à lui.

A son actif, on compte le stade Allianz Riviera à Nice, la rénovation du siège social de l'UNESCO à Paris, de l'hôtel Lutetia mais également l'aménagement du campus Station F, la construction du Grand Palais éphémère ainsi que celle de l'hôtel La Réserve à Ramatuelle. Sans compter les nombreux musées où il a imaginé la scénographie, la réalisation de chaix, de centres sportifs, de villas privées ou encore la réhabilitation de nombreux monuments historiques. Avec



Stade Allianz Riviera,
Nice, 2013



Château Pedesclaux,
Pauillac, 2015

actuellement plus d'une centaine de projets dans 27 pays, Jean-Michel Wilmotte prend en compte la culture, le climat et les matières premières locales à disposition pour réaliser son travail. L'architecte français était l'invité de l'Association Horizon Léman et du Cercle International de la Fondation pour Genève le 18 janvier dernier à l'Institut Florimont. Le magazine PRESTIGE a eu l'opportunité d'interviewer le bâtisseur avant la présentation devant 120 participants de ses différents édifices en cours ou déjà finalisés.

Vous avez ouvert votre bureau d'architecture en 1975. Comment votre architecture a-t-elle évolué ces 50 dernières années ?

Notre architecture a connu une évolution significative, reflétant une diversité croissante de clients et d'influences. Cette transformation est aussi largement due à l'expansion de notre équipe, qui comprend désormais 270 architectes et des designers de plus de trente nationalités. La richesse et le savoir-faire en constante évolution de notre équipe nous permettent

de maintenir un courant de créativité permanent depuis toutes ces années.

Nos projets ont également évolué, tirant parti de technologies et de matériaux toujours plus sophistiqués, tels que les matériaux de synthèses ou recyclés. Notre perspective s'est enrichie au fil du temps grâce aux rencontres et aux voyages à travers le monde.

Ces cinq décennies représentent une accumulation d'expériences qui a permis à notre architecture de s'affiner continuellement.

Quels sont les enjeux de l'architecture d'aujourd'hui ?

L'architecture fait face à des défis majeurs qui reflètent les complexités de notre époque. La durabilité est centrale, nécessitant des bâtiments écologiques utilisant des matériaux respectueux de l'environnement et intégrant des énergies renouvelables. L'urbanisation croissante exige des solutions innovantes pour le logement et les infrastructures, tout en minimisant l'impact environnemental. L'architecture d'aujourd'hui intègre la technologie pour améliorer l'efficacité et favoriser l'innovation. Cela inclut l'automatisation des bâtiments, l'utilisation de matériaux intelligents et la conception assistée par ordinateur pour créer des structures plus efficaces et innovantes. L'accessibilité et l'inclusion sociale sont essentielles, tout comme la préservation du patrimoine culturel. Face aux changements climatiques, les bâtiments doivent être résilients et adaptables : Les espaces doivent être conçus pour être polyvalents, capables de répondre aux changements rapides dans l'utilisation de l'espace et aux modes de vie en évolution. L'architecture doit également être flexible pour s'adapter aux modes de vie changeants et viser une esthétique qui améliore le bien-être.



Luc Castel

Comment imaginez-vous la ville du futur ?

La ville du futur, je l'imagine agréable à vivre, inclusive, adaptable, évolutive, conçue avec du bon sens. Une ville qui est bienveillante – une ville dont on peut être fier, où l'on se sent partie d'un tout, belle, sûre, et propre – une ville que l'on voudra respecter et entretenir.

La ville du futur sera de taille moyenne, avec plusieurs centralités afin de rompre avec le modèle « quartiers d'habitat vs quartiers d'affaires ». Je suis convaincu que les gens cherchent la proximité, la décentralisation et un cadre de vie plus vert avec des réseaux de transports efficaces. Penser la ville de demain implique aussi de valoriser les bâtiments existants en les adaptant aux besoins futurs, créant ainsi un lien entre le passé et le présent. Cette approche, que je nomme « greffe contemporaine », vise à fusionner le patrimoine et l'architecture contemporaine. Au lieu de détruire, l'objectif est de préserver et de moderniser les structures existantes, les rendant pertinentes pour les modes de vie actuels.

Vous avez mené des projets dans le monde entier. Lequel a été le plus complexe ?

Les projets d'infrastructure urbaines sont souvent les plus complexes et les plus longs. Nous devons souvent nous armer de patience. Par exemple, le projet de rénovation de la gare d'Austerlitz est un projet que l'on peut qualifier de « complexe » avec une temporalité longue. Nous avons démarré les études en 2011 pour que le permis de construire ne soit finalement délivré qu'en juillet 2023. Nous avons dû répondre à plusieurs enquêtes publiques afin d'expliquer le projet et de montrer qu'il s'inscrivait dans la continuité historique de la gare existante. L'objectif du projet est de moderniser la gare en conservant son patrimoine architectural. Il a fallu attendre plusieurs années pour que le chantier puisse enfin démarrer.



Wilmotte & Associés Architectes

Et celui dont vous êtes le plus fier ?

Le projet sur lequel j'ai particulièrement aimé travailler, c'est la scénographie du nouveau Rijksmuseum à Amsterdam. En 2004 Wilmotte & Associés Architectes remportait le concours international pour la scénographie de l'ensemble du musée. Le défi était de présenter une collection dans 12 000 m² d'espace d'exposition, situés dans un bâtiment restauré conçu par Pieter Cuypers. La principale contrainte était de ne pas altérer les murs ni transformer les espaces existants, ce qui

Centre d'entraînement
du PSG, Poissy, 2023

Centre Spirituel
et Culturel Orthodoxe
Russe, Paris, 2016



Alexandra Chemollo



Institut de Recherche et
Développement Servier,
Paris-Saclay, 2023

« LE GESTE ARCHITECTURAL POUR *LE GESTE ARCHITECTURAL* N'A PAS SA PLACE DANS MON AGENCE »

excluait toute modification des volumes. Les vitrines ont été conçues comme des éléments centraux de la scénographie. Pour focaliser l'attention sur les objets exposés et accentuer la transparence des vitrines, aucun éclairage interne n'a été utilisé ; la lumière est projetée depuis le plafond. Cette approche s'inscrit dans la philosophie de Wilmotte, caractérisée par la sobriété et une certaine discrétion, visant à permettre aux œuvres d'exister par elles-mêmes, avec une recherche de transparence et une clarification de l'espace.

Quels sont les plus grands écueils pour un architecte aujourd'hui ?

Les contraintes réglementaires peuvent parfois étouffer la créativité en imposant des limites strictes sur ce qui est possible. Cela peut parfois limiter l'exploration de nouvelles formes, de nouveaux matériaux ou de nouvelles méthodes de construction. De plus, les normes de construction et les réglementations changent fréquemment et peuvent varier considérablement d'un endroit à l'autre. Nous devons nous assurer que nos

conceptions soient conformes à toutes les réglementations locales et internationales.

L'autre écueil est la contrainte économique et financière qui peut limiter la créativité et l'innovation. Les architectes doivent souvent trouver des solutions créatives pour réaliser des projets impactants avec des ressources limitées. Ces écueils exigent des compétences en constante évolution, une créativité, une adaptabilité, et une compréhension profonde des besoins économiques de notre époque.

Pourriez-vous définir votre style ?

L'âme de notre agence, c'est de développer une approche à la fois innovante et responsable, quelle que soit l'échelle des projets, du plus simple au plus spectaculaire, avec une attention particulière pour les matériaux, la lumière, les finitions et le végétal, toujours dans le respect du site et de son histoire. Le geste architectural pour le geste architectural n'a pas sa place dans mon agence. La seule quête qui nous anime est celle de l'intemporalité.

Vous avez développé le concept de « design d'intérieur des villes ».

Expliquez-nous ce que cela signifie exactement.

Il s'agit de traiter l'espace public avec le même respect qu'un espace privé et de considérer la ville pour que ce qu'elle est avant tout : le lieu d'habitation commun à ses usagers. La ville est une maison. Les rues sont des pièces, les façades des bâtiments des murs. Les places et les carrefours sont des seuils. Cessant d'être perçu comme une agglomération de lieux désaccordés, l'espace urbain démontre son unité et peut devenir l'œuvre d'une véritable architecture intérieure.

Avez-vous mené des projets en Suisse ? En avez-vous actuellement ?

Nous avons réalisé plusieurs projets en Suisse : le centre des Arts de l'École Internationale de Genève, le quartier résidentiel Églantine à Morges ainsi que des villas et appartements privés à Genève, Cologny et Villars.



Hôtel Maybourne Riviera,
Roquebrune-Cap-Martin 2021

Construit-on différemment selon le pays où l'on se trouve ?

La manière de concevoir et de construire varie selon le pays en raison de multiples facteurs, notamment le climat, la culture, les matériaux disponibles, les réglementations locales, et les considérations économiques. Le climat est en effet un facteur déterminant dans la conception architecturale. Par exemple, dans les climats chauds, les bâtiments sont souvent conçus avec de grandes ouvertures, des cours intérieures et des persiennes pour favoriser la circulation de l'air. L'orientation des bâtiments est, elle aussi, cruciale pour gérer l'exposition au soleil. L'architecture traditionnelle reflète souvent une compréhension profonde de l'environnement local. En la préservant et en s'en inspirant, nous pouvons créer des bâtiments qui s'intègrent harmonieusement dans leur contexte culturel et environnemental.

Comment encourager les architectes à rénover plutôt qu'à reconstruire ?

Il faut les sensibiliser dès la formation. En 2005 lorsque nous avons créé la fondation d'entreprise Wilmotte, nous faisons le constat que les écoles d'architecture négligent souvent cet aspect, se concentrant plutôt sur des projets de construction ex-nihilo. Or, en Europe, les terrains vierges se font rares et l'urgence écologique rend la réhabilitation plus pertinente que la construction massive de nouveaux bâtiments. La fondation met en avant la « greffe contemporaine » opération architecturale qui consiste en la conservation de tout ou partie d'un édifice ancien par l'adjonction de portions contemporaines nécessaires à son nouvel usage. L'architecture doit être flexible, se transformer et fusionner avec le passé, apportant ainsi une nouvelle utilité et un attrait renouvelé du patrimoine.

Avez-vous un exemple à nous donner de réhabilitation réalisée par votre bureau ?

Oui, la Station F, autrefois une gare de fret, a été transformée, en conservant son bâtiment d'origine, pour devenir aujourd'hui le plus grand campus de start-ups au monde. La rénovation, en phase avec la mouvance actuelle de l'upcycling, est essentielle pour répondre aux im-

Maison des Nations Unies, Diarniadio Sénégal, 2023



Envol

Station F, Paris, 2017



Patrick Tournibout

pératifs écologiques de la ville de demain. Elle crée des villes intelligentes et durables, réduit les impacts environnementaux des constructions neuves, et s'inscrit dans une démarche écologique nécessaire au développement urbain futur.

Vous faites partie des architectes stars de ces dernières décennies. Vous arrive-t-il de collaborer avec d'autres grands architectes ?

Cela m'arrive mais c'est assez difficile de tenir un crayon à plusieurs mains.

Quelle est la plus belle reconnaissance pour un architecte ?

La plus belle reconnaissance est de voir des gens heureux dans les espaces que l'on a conçus, que ce soit une famille dans une maison, des enfants dans une école, des visiteurs dans un musée...

Quelle est la définition d'un bon architecte ?

Quelqu'un qui sait écouter, et qui travaille pour ses commanditaires et pas pour lui-même, tout en se renouvelant tous les jours.

1948

Naissance de Jean-Michel Wilmotte à Soissons

1975

Création du bureau d'architecture Wilmotte & Associés à Paris

27

Nombre de pays où le bureau d'architecture Wilmotte & Associés a des projets en cours

270

Architectes et designers de 30 nationalités travaillent dans le bureau d'architecture

LA BEAUTÉ DE L'ARTISANAT JAPONAIS
UNE EXPÉRIENCE HORS DU TEMPS

RITZWELL
TABLE MT



GALLI[®]
INTERIORS &
MANUFACTURE

ARCHITECTURE & DÉCORATION D'INTÉRIEUR
PLACE DU BOURG-DE-FOUR 9 | GENÈVE
GALLIDECO.CH



Cette piscine à fond mobile tantôt bassin, tantôt terrasse offre une gamme variée d'activités dans la pente de ce jardin.

L'entreprise genevoise *Arfolia* s'est spécialisée dans le design et la conception d'espaces verts réalisés à l'aide du BIM. Les exigences des clients sont de plus en plus pointues.

TEXTE [] Chantal de Senger



« NOUS
DESSINONS
LES RÊVES
DE NOS
CLIENTS »

Franck-Johann Bodenmann,
associé chez Arfolia



Sur son disque de pierre et de lumière, cette pergola sur mesure flotte au-dessus du glacis de gazon.

L'intérêt pour les beaux jardins remonte loin dans l'histoire. Au XVII^e siècle déjà, Louis XIV confiait à André Le Nôtre la création et l'aménagement des jardins de Versailles qui étaient à ses yeux aussi importants que le Château lui-même. De ces jardins est née l'expression « jardin à la française » qui symbolise, encore aujourd'hui, une véritable architecture végétale ou plutôt l'art de réaliser un jardin majestueux. Mais posséder un beau jardin n'est pas qu'une question d'esthétisme. Un jardin bien entretenu apporte un bien-être mental et physique. Cela a pu être constaté durant la période de la pandémie où de nombreuses personnes ont réalisé l'importance d'avoir un bout de terre pour pouvoir mieux « respirer ». « Entretenir son jardin participe à un mode de vie sain » confirme Raphael Saive, associé d'Arfolia, un bureau d'architectes paysagistes basé à Vésenaz (GE). Et ce n'est pas Voltaire qui dira le contraire : celui-ci préconisait déjà en 1759 de cultiver son jardin dans le conte philosophique Candide ou l'optimisme.

TENDANCES ACTUELLES ET NOUVELLES EXIGENCES

Tout comme en architecture, les demandes d'aménagement des espaces verts de certains clients sont de plus en plus stupéfiantes, allant d'arbres exceptionnels – sequoias de plus de quinze mètres - aux bonsaïs taillés en nuages d'inspiration japonaise. Certains vont jusqu'à demander des œuvres d'art ou la réalisation de petits parcours de golf au sein de leur propriété. L'idée étant d'en faire un véritable écrin où l'on souhaite passer du temps de qualité. Avec l'essor des maisons dotées de grandes baies vitrées, le jardin devient la prolongation du salon. « Nous créons des perspectives, des projections depuis chaque pièce de la maison pour construire des jardins sans vis-à-vis » ajoute Raphael Saive. « La tendance est de vivre plus longtemps dehors » explique Franck-Johann Bodenmann, son associé chez Arfolia. Les projets incluent souvent des espaces autour des piscines, des jardins de lecture sous les arbres et divers points de détente adap-



« *LA TENDANCE EST DE VIVRE PLUS LONGTEMPS DEHORS* »

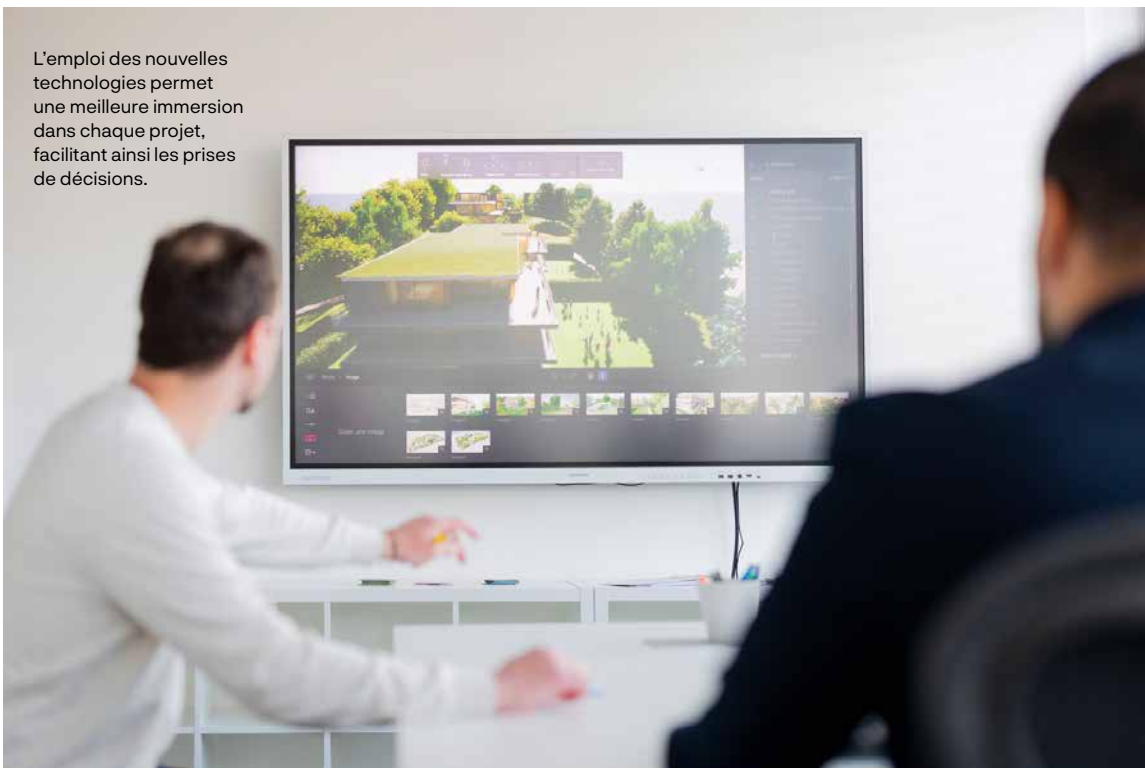
Franck-Johann Bodenmann

tés au terrain et à la végétation en place. « Évidemment, il est surtout important de proposer des végétaux adaptés au sol et au climat local » poursuit Franck-Johann.

LA TECHNOLOGIE AU SERVICE DE L'ART VÉGÉTAL

Afin de s'approcher au mieux des exigences des clients et proposer des espaces sur mesure, Arfolia a intégré en 2019 des technologies de pointe, notamment le Building Information Modeling (BIM). Ces derniers peuvent ainsi, à l'aide

L'emploi des nouvelles technologies permet une meilleure immersion dans chaque projet, facilitant ainsi les prises de décisions.



d'un casque de réalité virtuelle, vivre une expérience immersive unique en étant projeté directement dans leur jardin. « Nous dessinons les rêves de nos clients » explique Franck-Johann. « Et grâce au BIM, nous leur faisons vivre leurs rêves avant l'exécution du projet ». En effet, le BIM permet de modéliser virtuellement chaque détail du projet, prévenant aussi les problèmes potentiels sur le chantier. Le spécialiste du BIM chez Arfolia explique l'avantage de développer cette technologie pour le monde arboré. « Grâce à la prise en compte des paramètres propres à chaque plante et son environnement direct, il est possible de simuler la croissance de la canopée des arbres et de planter ainsi stratégiquement les bonnes essences pour lutter contre les îlots de chaleur. »

ENGAGEMENT ENVIRONNEMENTAL ET DURABILITÉ

Arfolia anticipe de nouvelles directives cantonales restrictives sur la protection des arbres et l'environnement.



Un jardin devient un écrin où l'on souhaite passer du temps de qualité.

Depuis bientôt 20 ans, la complicité des deux associés Raphaël et Franck-Johann est au cœur des évolutions stratégiques d'Arfolia.

Ainsi, au-delà des aménagements de jardin, Arfolia s'engage activement dans la gestion durable des arbres. Chacun d'eux peuvent déjà être géoréférencés avec une carte d'identité numérique, assurant une gestion sécuritaire et durable. L'entreprise de 37 collaborateurs analyse également les aspects techniques, calculant le taux de rafraîchissement qu'offre chaque plante.

EXPANSION INTERNATIONALE ET DIVERSIFICATION

Au fil des années, Arfolia a étendu ses activités en France où elle vient d'ouvrir un nouveau bureau d'études sur la Côte d'Azur. L'entreprise renforce aussi sa présence à l'international avec des projets en Islande et en Chine, prouvant que la créativité de l'entreprise transcende les frontières. En Suisse, le bureau ne se limite pas aux propriétés de luxe mais participe aussi à des projets publics comme la cour du chantier de la tour Pictet aux Acacias ou l'aménagement paysager d'un quartier entier à Payerne.

FAUTEUIL LA MAMMA

FEMME EN ÉTAT DE SIÈGE

Baptisé *La Mamma*, ce fauteuil réalisé par Gaetano Pesce en 1969 est à la fois un meuble et un objet politique. Origine d'une icône.

TEXTE [[[Isabelle Cerboneschi



Un objet est le fruit d'une époque et si le fauteuil La Mamma a pu voir le jour en 1969, c'est que les lignes sociales bougeaient, tout comme le rôle de la femme. L'architecte et designer Gaetano Pesce qui l'a conçu est né à La Spezia, en Italie, en 1939. Il avait donc 29 ans en 1968 lorsque la colère des jeunes grondait dans les rues en Europe.

Il crée ainsi un siège auto-gonflant, arborant les formes généreuses d'une déesse de la fécondité vêtue d'un tissu extensible. « La Mamma » était à ses yeux à la fois une métaphore de la condition féminine et un objet politique. Son repose-pied, en forme de boulet rattaché au corps, symbolise les préjugés machistes qui ont pesé sur les femmes pendant des siècles. « La femme a toujours été, malgré elle, prisonnière d'elle-même. C'est pourquoi j'ai aimé l'idée de donner à ce fauteuil la forme d'une femme avec un boulet au pied, qui constitue l'image traditionnelle du prisonnier », a raconté Gaetano Pesce.

Les fauteuils de la série Up5_6, éditée en 1969 par Cesare Cassina qui dirigeait C&B devenu plus tard B&B Italia, étaient livrés aux clients sous la forme d'un disque qui se gonflait pendant une heure. La Mamma fut retirée du catalogue en 1973, car le gaz fréon qui permettait de la gonfler fut interdit pour des raisons écologiques. Actuellement, le siège en polyester expansé haute densité est compressé sous vide et soudé à une enveloppe hermétique composée de deux feuilles de vinyle thermoformées. En ouvrant le paquet, le client participe à son expansion : l'air emplit les alvéoles de la mousse de polyuréthane souple obtenue par moulage à froid bayfit®, et le siège reprend sa forme initiale. Il ne reste qu'à l'habiller avec sa housse de Nylon, viscosse et Lycra. En 2015, une version mini a vu le jour.

En ces temps où la parole des femmes se libère, peut-être pourrait-on penser à couper le cordon ?

Serie Up 2000 Up5_6 par B&B Italia. Prix : environ CHF 5000.-

MA PEAU DOUCE, POUR LA VIE.

**body
minute**
INSTITUT

L'ÉPILATION LUMIÈRE PULSÉE (IPL)

300 CHF* les aisselles

8 séances pour un résultat impeccable

(400 CHF POUR LES NON ABONNÉES)

LUMIÈRE PULSÉE	VS	LASER
MOINS RISQUÉ		sauf si c'est le médecin qui s'occupe de vous
MOINS CHER		alors que le laser est 2x plus puissant et brûle le follicule pileux 2x plus vite
MOINS AGRESSIF		la puissance du laser sert surtout à effacer les tatouages
POUR UNE ÉPILATION DÉFINITIVE		



Le N°1 de l'épilation prend soin de votre peau...

- * Offre valable et non cumulable jusqu'au 31 mars 2024 pour les abonnées, 14,90 CHF / mois.
- * Offre valable pour les aisselles avec 8 séances pour un résultat impeccable. Voir liste des instituts participants à l'opération sur bodyminute.com. Renseignez-vous à la réception des instituts concernant des offres IPL encore plus avantageuses.
- * Possibilité paiement en 3x.
- * Sous réserve de faisabilité après diagnostic en institut.

Le Bien-Être est Amour

O riginaire d'Iran, Shahab Izadpanah a fondé Swiss Investment & Finance en 2005 à Genève, une société axée sur la banque d'investissement. Son parcours professionnel le conduit à Dubaï où il établit un multi-family office actif dans l'immobilier, le commerce, le trading, les services et la conciergerie de luxe (Louis Forteen). Au Moyen-Orient, l'entrepreneur lance avec son épouse le magazine de mode MOJEH, aujourd'hui, l'un des magazines de mode leader du marché. Shahab est également co-fondateur du concept de restaurants grecs OPA, aujourd'hui présents dans plusieurs villes du monde dont Saint-Tropez.

A Genève, Shahab est principalement actif dans l'immobilier résidentiel avec sa société Spinimmo. Quant à son activité dans la restauration, il a acquis les murs de l'ancien Palais Mascotte en 2019 ainsi que ceux du restaurant Le Vallon à Conches (GE) en 2022.

UN NOUVEAU CLUB PRIVÉ

Comment l'homme d'affaires genevois en est-il arrivé à ouvrir le club Nowhere inauguré le 15 novembre dernier aux Eaux-vives (GE)? En 2021, Shahab fait la connaissance de Quentin Reyes, un entrepreneur spécialisé dans la blockchain et l'intelligence artificielle. A ce moment-là, c'est le boom du metaverse. «Quentin m'a suggéré de créer une société de private equity qui investirait dans des startups technologiques. Aujourd'hui, 90% des investissements sont américains. Cette expérience nous a poussés à créer le club Nowhere, un espace dédié à l'échange entre acteurs de la tech. Les membres peuvent ainsi bénéficier d'un lieu de rencontre et de socialisation centré sur leurs intérêts communs. Nous avons deux catégories de membres: les résidents genevois et les non-résidents. Certains événements sont aussi ouverts aux non-membres.» L'idée, à termes, est d'enregistrer entre 300 et 500 membres. «Nous sommes sélectifs dans le choix de nos membres car nous cherchons une diversité, y compris au moins 20% de femmes. L'idée n'est pas d'en faire un business center mais un lieu de vie, d'échanges et d'apprentissage.» Pour rejoindre Nowhere, il faut compter 15'000 francs de frais d'inscription, puis 6000 francs par année de cotisation pour

« NOTRE AMBITION ? DEVENIR LE LIEU INCONTOURNABLE DE LA TECH À GENÈVE »

Situé dans une maison de maître aux Eaux-vives (GE), *Nowhere* est un nouveau club privé qui entend devenir le lieu incontournable de la tech. Rencontre avec son co-fondateur, Shahab Izadpanah.

TEXTE [[[Chantal de Senger





ensuite avoir accès à l'ensemble du complexe et à ses commodités. Nowhere organise de nombreux événements autour de la tech et de l'art, le dernier en date étant une soirée co-organisée avec Art Genève. « Nous sommes en quête d'interlocuteurs de qualité et de leaders de l'industrie. Nous explorons également des thèmes tels que l'art, l'horlogerie, l'IA, la fintech, le bitcoin. Nous souhaitons devenir un lieu incontournable de la tech, tout en restant un espace éducatif et de rencontres. »

UNE ANCIENNE MAISON DE MAÎTRE

La propriété sise route de Frontenex où se dresse l'un des plus majestueux cèdres du canton possède une ancienne maison de maître datant de 1875. La bâtisse classée acquise pour près de 9 millions de francs en 2021 a subi pour 2,5 millions de travaux de rénovation orchestrés par les architectes milanais Galante-Menichini, également responsables des boutiques de l'entrepreneur genevois à Dubaï et des magasins Brioni dans le monde. Le domaine dispose de 800m² habitables et de 2000m² de terrain. Il offre des salles de réunion, une véranda servant d'espaces de restauration, des salons privés, une salle de jeux façon speakeasy, un cigar lounge et un espace extérieur aménagé.

Santiago Guggenheim assure la curation artistique du club. « Nous sommes très attachés à l'art, mais la plupart des œuvres ne nous appartiennent pas. Elles sont exposées sur nos murs temporairement et les membres peuvent les acheter. Aujourd'hui, nous travaillons en direct avec des collectionneurs. »

UN RÉSEAU SOCIAL

Nowhere a également lancé une application et un réseau social destinés à ses membres. L'idée de Nowhere Society: développer une communauté digitale internationale, permettant aux membres d'assister à des conférences et de rester informés des actualités technologiques au niveau mondial. « Bien que nous envisagions d'étendre ce concept à d'autres villes comme Londres, Paris ou Dubaï, notre priorité est de consolider et de faire fonctionner notre maison mère à Genève. » La diversité des membres, les déjeuners organisés via l'application, les événements animés autour de la tech contribuent ainsi à créer un lieu unique au sein de la cité de Calvin.

LAMBORGHINI SE LANCE DANS L'IMMOBILIER

Outre ses fameux bolides aux formes taillées à la serpe et aux performances outrageuses, *Automobili Lamborghini* propose désormais villas de luxe et meubles raffinés. De quoi vivre sous le signe du taureau.

TEXTE [[[Jorge S. B. Guerreiro





← Premier projet résidentiel de Lamborghini en Europe, le complexe immobilier Tierra Viva comprendra 53 villas de deux étages situées à flanc de colline dans la ville espagnole de Behanavis, près de Marbella, en Espagne.

↑ L'intégralité des 40 villas Lamborghini en construction à Dubaï a déjà trouvé preneur. Lamborghini s'est associée au conglomérat émirati Emaar Properties pour mener ce projet à bien.

Réputée grâce à ses automobiles, la marque Lamborghini dispose de l'un des noms les plus reconnaissables au monde parmi les marques de luxe. Une notoriété que la firme de Sant'Agata Bolognese a choisi de faire fructifier en se développant dans de nouveaux secteurs d'activité. Pour certains d'entre eux, tels que la mode, Lamborghini développe directement ses collections. Pour d'autres, le constructeur automobile fait appel à des experts du secteur, comme Technomar pour les yachts ou l'horloger Roger Dubuis avec qui elle a un partenariat.

Désormais, Lamborghini a choisi de s'étendre dans le secteur de l'immobilier avec la mise en œuvre de deux projets, au Moyen Orient et en Europe. Premier d'entre eux, le Dubai Hills Vista offre 40 villas avec un choix de quatre configurations différentes. Ces constructions, dotées de 6 chambres et d'un bureau réparties sur trois étages, ont toutes en commun un grand espace ouvert comprenant salon et salle à manger entièrement vitrés et d'une hauteur atteignant 4 mètres. Elles disposent chacune d'une piscine privée, d'un vaste jardin et bien entendu de plusieurs places de parking. Ces villas,

dont la livraison n'est prévue que pour 2026, ont déjà toutes trouvé preneur, marquant le succès de Lamborghini pour sa première incursion dans le domaine de l'immobilier. Cet aménagement fait partie du domaine Dubai Hills Estate d'Emaar Properties, l'une des plus grandes sociétés de Dubaï à qui l'on doit le Burj Khalifa, le gratte-ciel le plus haut du monde, ainsi que le Dubai Mall, le plus grand des centres commerciaux.

Annoncé comme le premier projet résidentiel de la marque automobile en Europe, Lamborghini et le promoteur immobilier saoudien Dar Global ont dévoilé un projet de construction sur un terrain surplombant la Méditerranée près de Marbella, d'une valeur totale de 282 millions d'euros. Basé à Dubaï, le promoteur Dar Global PLC s'est spécialisé dans ce genre de projets et collabore déjà, outre Lamborghini, avec d'autres marques de luxe telles que Dolce & Gabbana, Elie Saab, Missoni ou Versace.

Baptisé Tierra Viva, ce développement comprendra 53 villas de deux étages situées à flanc de colline dans la ville de Behanavis, sur la Costa del Sol. Devisées entre 3,5 et 8,5 millions d'euros, chacune d'entre elles offrira des vues panoramiques sur la mer et sera pro-

posée en trois exécutions, allant de 4 à 6 chambres. Leur architecture s'est inspirée du design des automobiles Lamborghini. Là aussi, leur livraison est attendue pour 2026. « Ce partenariat représente la fusion de l'esprit de nos supercars et de l'expertise immobilière de Dar-Global. Tierra viva incarne l'essence et la puissance de Lamborghini, sa nature sans restriction interprétée dans un chef-d'œuvre architectural », a déclaré Stephan Winklemann, PDG d'Automobili Lamborghini, lors de la présentation du projet.

**PROJET DE
CONSTRUCTION
SUR LA COSTA
DEL SOL
EN CHIFFRES**

53

Villas

3,5

Millions d'euros pour
la villa la moins chère

8,5

Millions d'euros pour
la villa la plus chère

282

Millions d'euros, valeur
totale de la construction

2026

Livraison des villas



DR



DR

Cerise sur le gâteau, les futurs propriétaires de ces villas auront la possibilité de meubler leur nouvelle demeure avec des meubles d'inspiration Lamborghini grâce à une collaboration entre le constructeur automobile et l'éditeur Riva 1920. Conçue par Karim Rashid, le fantasque designer canado-américain d'origine égyptienne, cette collection se compose d'un bureau, d'une bibliothèque, d'une chaise, d'une table et d'un canapé et se caractérise par des formes sinueuses en bois massif de noyer et en cuir noir, en référence aux bolides de Sant'Agata Bolognese.



↑ Issu de la collection Riva1920 pour Lamborghini, les lignes du bureau Klip mêlent courbes douces et angles acérés, s'inspirant ainsi du design de la carrosserie des automobiles Lamborghini.

← Imaginée par le designer Karim Rashid, la Speed Table se caractérise par un pied asymétrique positionné latéralement. Elle est entièrement fabriquée en bois massif avec plateau à lattes collées et bords arrondis.



LES MONTRES ROGER DUBUIS

Signé en 2017, le partenariat entre la marque horlogère genevoise Roger Dubuis et la division compétition Squadra Corse de Lamborghini s'est imposé comme un cas d'école du genre. La plus non-conformiste des maisons du groupe Richmont a trouvé dans le constructeur italien son alter ego automobile en termes de technologies transgressives et design audacieux. Dernière création en date issue de cette collaboration, la Roger Dubuis Excalibur Monobalancier Huracán Sterrato. Inspirée par l'exubérante Sterrato, une supercar surélevée semblant sortir tout droit d'un film Mad Max, cette montre ne sera produite qu'en une édition limitée à 28 pièces seulement.

TAKUMI

L'EXCELLENCE DU SAVOIR-FAIRE JAPONAIS

Réputé pour son engagement à tendre vers la perfection, l'artisanat japonais trouve son expression la plus élevée auprès des Takumi. Ces maîtres artisans, dont le savoir-faire est transmis de génération en génération, incarnent une tradition profondément ancrée dans la culture japonaise. Mazda a intégré cette philosophie en introduisant l'artisanat *Takumi dans son modèle CX-60*.

TEXTE [[[Jorge S.B. Guerreiro

Eric Blum et Luca Meyer. Ensemble, ils ont fondé Onkai Heiwa, une manufacture artisanale suisse de chapeaux et d'articles de marroquinerie haut de gamme.

En réalisant une maquette grandeur nature en argile (ou clay model, en anglais), les designers donnent vie à leurs esquisses pour en visualiser le résultat à l'échelle une et pouvoir peaufiner le projet définitif.



Mazda



Mazda



Mazda



Après avoir défini le design du véhicule selon les principes Kodo, les maîtres Takumi peaufinent les processus de fabrication industrielle avec pour objectif d'atteindre une qualité équivalente à celle d'un travail manuel sur le produit final.

Le grade de Takumi dépasse largement celui de simple artisan. Il est attribué à ceux qui ont consacré leur vie à leur métier, le transformant en une forme d'art alliant compétence technique et passion. L'obtention

du titre de maître artisan Takumi nécessite au moins 20 ans de pratique intense, bien au-delà des 10'000 heures ou 10 ans d'expérience habituellement admises comme étant nécessaires pour maîtriser un métier. Les Takumi ne se contentent pas de préserver leur savoir-faire ; ils sont également responsables de sa transmission aux générations futures afin de perpétuer cette tradition culturelle.

Mazda, en tant que constructeur automobile indépendant, a toujours cherché à se démarquer de ses concurrents – on se souvient notamment de son recours aux moteurs rotatifs –. En intégrant l'artisanat Takumi à ses processus de production, de la conception à la construction de ses voitures, la société souhaite désormais refléter la précision et le dévouement des maîtres artisans Takumi dans chaque véhicule produit. La conception du modèle CX-60 illustre parfaitement cette résolution. Après avoir défini le design du véhicule selon les principes Kodo (principes du bouddhisme zen), les maîtres Takumi ont façonné les premiers modèles en argile. Les processus de fabrication sont ensuite affinés afin d'atteindre une qualité équivalente à celle d'un travail manuel. Ainsi, l'application de la peinture est par exemple programmée pour imiter les gestes des artisans, conférant ainsi une touche humaine à une opération effectuée par des robots.

L'INTÉRIEUR DU VÉHICULE

L'intérieur du CX-60, surnommé la « cabine Takumi », témoigne de cet engagement de Mazda. Les tissus des contre-portes sont fabriqués selon une technique traditionnelle qui réagit à la lumière, tandis que les coutures suivent l'art japonais du Musubi (nœuds). Le tableau de bord est revêtu d'une étoffe tissée selon les motifs tradi-

tionnels du kimono, et des décorations en bois d'érable veiné se marient avec les revêtements en cuir, respectant ainsi l'esthétique japonaise de l'équilibre asymétrique et de la beauté par la soustraction inspirée du concept nippon « Ma » (intervalle, durée, distance).

MAZDA ET LES ZURICHOIS ONKAI HEIWA

Afin d'illustrer cet état d'esprit aussi en Suisse, Mazda a signé un partenariat avec Onkai Heiwa, une maison de couture zurichoise spécialisée dans les chapeaux et les articles en cuir haut de gamme fondée par Eric Blum et Luca Meyer. Cette collaboration se traduit par des masterclass lors d'événements dédiés aux clients Mazda. Le dernier en date, organisé à The Enchanted World by Mazda x Charles Kaisin à Dietikon, a permis au duo Onkai Heiwa de présenter sa vision de l'artisanat dans un cadre mettant en valeur le travail de l'origami par le designer belge Charles Kaisin.



CRÉATEURS D'ACCESSOIRES, LE PROFIL DE LA RELÈVE

Le basket bag de
Joana Bender,
fabriqué à la main.





Candice Delaune et sa
marque de maroquinerie
« sur-mesure ».



DR

Les noms de jeunes designers romands font de plus en plus écho sur la scène internationale. *Zoom sur quelques pépites* et leurs secrets pour se faire une place dans le milieu prisé des accessoires de mode.

TEXTE [] [] Julie Müller

Ayant réussi l'exploit d'habiller des stars telles que Lady Gaga, Beyoncé ou encore Rihanna, le styliste valaisan Kevin Germainier est devenu l'un des designers les plus en vogue des défilés haute couture avec sa marque éponyme axée sur l'écoresponsabilité dont ses sacs en perles recyclées. Dans son sillage, la Fribourgeoise Gabrielle Huguenot, installée à Zurich depuis quelques années, commence elle aussi à faire parler d'elle. Elle a, en effet, remporté le prix d'Hyères en automne dernier, avec des créations autour du fétichisme qui semblent déjà avoir trouvé leur public. Mais la liste des designers d'accessoires qui montent est encore longue...

Alors comment expliquer le succès de ces jeunes artistes et quel est leur secret pour perdurer ? Car s'il est possible aujourd'hui de faire le buzz en un clic, il faut encore s'inscrire dans la durée. À l'image de Candice Delaune, une Genevoise qui s'est installée dans les rangs de la maroquinerie « sur-mesure » en 2017 en lançant sa marque éponyme dont les couleurs contemporaines contrebalancent avec des matériaux nobles et épurés.

DES ARTISTES MULTIFACETTES...

D'après Sara Sandmeier, designer chez Baume&Mercier pendant seize ans et aujourd'hui styliste indépendante/enseignante à l'IPAC Design School Genève, tout est plus complexe pour les jeunes qui se lancent de nos jours. « Certes, pour imaginer un sac ou un bijou il y a plus d'outils à disposition mais on exige à présent de ces artistes qui ont la vingtaine de savoir gérer les outils informatiques de dessin (2D et 3D) et traitement d'images, les réseaux sociaux, la suite Adobe, de parler plusieurs langues, de savoir dessiner, de réaliser du design motion etc. En bref, d'être polyvalent et de se vendre avec toute la palette de compétences que cela implique », décrit l'experte.

Une maîtrise que Joana Bender a acquise pour sa part sur le tas. Fondatrice de la « Fripe à Jo », cette Genevoise de 24 ans que rien ne prédestinait au monde de la mode a tiré son épingle du jeu en 2020. « De base, j'étudiais dans le domaine du social et j'organisais des vide-dressings de vêtements seconde-main comme passe-temps. Finalement, le concept a pris. Puis le covid est passé par là, j'ai donc dû proposer autre chose », raconte la jeune

femme. L'inspiration lui vient alors tout droit des USA : créer des basket bags. Une série de sacs façonnés à la main à l'aide de ballons et balles de sport en tout genre qu'elle revisite à sa manière. Grâce à ça, en l'espace de trois ans, elle crée ainsi son site de vente en ligne, sa page Instagram, fournit les rayons de Manor et participe à la Fashion Week de Paris, la consécration. « J'ai dû développer de nombreuses compétences en peu de temps. Par exemple, sur les réseaux sociaux je suis à la fois une marque mais aussi une influenceuse et j'ai également dû apprendre à penser des looks qui puissent aller avec mes sacs qui sont quand même originaux », témoigne-t-elle. C'est d'ailleurs avec une robe moulante fabriquée à base de shorts de sports superposés et son fameux basket bag que Joana Bender a fait sensation à la Fashion Week de Paris l'an dernier.

La marque de sacs en céramique Jeanne Broquet sera exposée à Paris fin juin.

...MAIS TOTALEMENT UNIQUES

La nouveauté, créer la surprise, serait-ce donc ça la recette miracle de ces créateurs en herbe ? « Oui mais c'est surtout l'identité qui fera la différence, notamment à long terme », assure la professeure Sara Sandmeier. Elle s'explique : « Il est vrai que dehors, c'est la jungle, alors pour être reconnaissable parmi tant d'autres, il faut animer son projet / sa marque, insuffler sa sensibilité unique. Rendre compréhensible son art, chercher en soi ce que l'on veut exprimer pour pouvoir concrétiser ses idées, concevoir un storytelling autour et ne pas hésiter à montrer comment on fabrique les choses. L'expérience client doit être inclusive. » Pour preuve, la spécialiste cite le cas de la marque de sacs en bâches de camion Freitag et sa réussite qui tient davantage de l'identité forte des modèles, de l'histoire et de l'aura des deux frères Daniel et Markus Freitag que de l'aspect recyclage en lui-même.

« J'APPRENDS À UTILISER, SERTIR ET TRAVAILLER LES MÉTAUX PRÉCIEUX AFIN DE CRÉER DES SACS *TELS DES BIJOUX* »

Jeanne Broquet



Une âme d'artiste à part que Jeanne Broquet, céramiste vaudoise de la vingtaine, a choisi de cultiver tout au long de son parcours. De son voyage linguistique en Angleterre, à sa formation de quatre ans en céramique, en passant par ses nombreux métiers « d'à côté » (marâchère, vendeuse de bougies, pizzaïola, serveuse, fabrication de fromage de chèvre à Tenerife...), Jeanne Broquet a su trouver son filon en lien avec la nature : les vases-sacs en céramique. « Je voulais redonner vie à ce matériau incroyable qui est très figé », souligne cette touche-à-tout qui suit actuellement un cursus à la HEAD, à Genève, afin d'étoffer sa gamme de produits déjà disponibles sur son site avec cette fois-ci du métal. « J'apprends à utiliser, sertir et travailler les métaux précieux afin de créer des sacs tels des bijoux », annonce l'artiste qui ne cesse d'enrichir son univers inédit et de mettre en scène ses créations. Déjà présentée lors de quatre défilés (dans une serre abandonnée, au bord du lac de Neuchâtel, au Mapping Festival et à la BIG Biennale), la marque Jeanne Broquet sera également exposée à Paris fin juin.

L'ÉCOLE, UN INDISPENSABLE ?

Mais quand on est si jeune, le passage par une école est-il obligatoire pour réussir ? « Non mais il est préférable pour se faire ses armes. Que l'on soit un créatif qui se cherche ou avec une identité toute trouvée, se tester, se confronter aux autres élèves ou au regard des professeurs, se poser les bonnes questions avant de se lancer est une compétition saine. Cela permet de se heurter et se construire sans grandes conséquences », assure la styliste Sara Sandmeier en guise de conclusion.



WATCHES AND WONDERS GENEVA

9 - 15 AVRIL 2024

Vivez l'expérience
horlogère

**OUVERT
AU PUBLIC
13 - 15 AVRIL
2024**

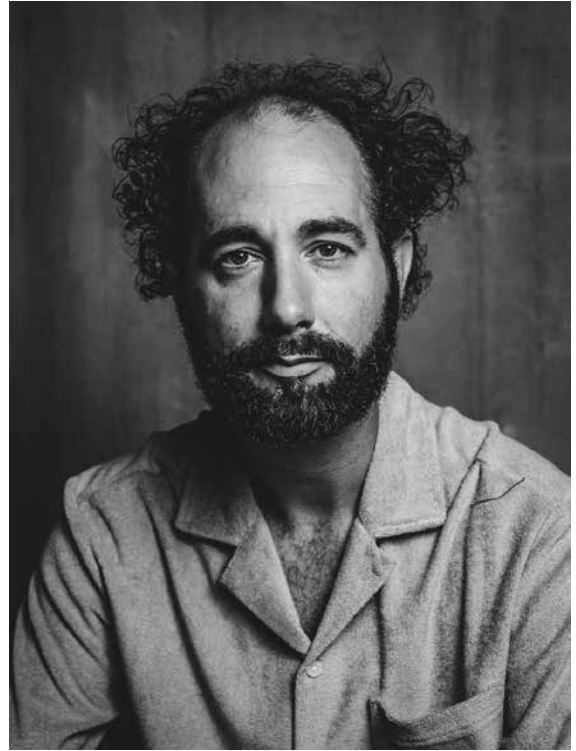
Programme et billetterie sur
watchesandwonders.com

MAISONS EXPOSANTES · A. LANGE & SÖHNE · ALPINA WATCHES · ANGELUS · ARNOLD & SON · BAUME & MERCIER
BEAUREGARD · BELL & ROSS · BREMONT · CARTIER · CHANEL · CHARLES ZUBER · CHARRIOL · CHOPARD · CHRONOSWISS
CYRUS GENÈVE · CZAPEK & CIE · EBERHARD & CO. · FERDINAND BERTHOUD · FREDERIQUE CONSTANT · GERALD CHARLES
GRAND SEIKO · GRÖNEFELD · HAULENCE · HERMÈS · H. MOSER & CIE. · HUBLLOT · HYSEK · IWC SCHAFFHAUSEN
JAEGER-LECOULTRE · LAURENT FERRIER · LOUIS MOINET · MONTBLANC · NOMOS GLASHÜTTE · NORQAIN · ORIS · PANERAI
PARMIGIANI FLEURIER · PATEK PHILIPPE · PEQUIGNET · PIAGET · RAYMOND WEIL · RESSENCE · ROGER DUBUIS · ROLEX
RUDIS SYLVA · SPEAKE MARIN · TAG HEUER · TRILOBE · TUDOR · U-BOAT · ULYSSE NARDIN · VACHERON CONSTANTIN
VAN CLEEF & ARPELS · ZENITH



Le jour même de notre rencontre dans son atelier bordant les bois du paisible village d'Hermance, Julien Peltier avait rendez-vous à Gstaad avec un influent galeriste d'art contemporain. Peut-être lui confiera-t'il quelques-uns de ses précieux ouvrages ? En effet, sans ambages, l'artiste ne cache pas sa vision ambitieuse pour son art qu'il considère bien plus grand qu'une simple peinture sur toile. Son travail est, en effet, le résultat d'une alchimie complexe, d'une danse entre la forme, la matière, les fréquences et les vibrations, où chaque coup de pinceau et d'outils d'un autre temps résonne avec l'univers.

Né en 1983 à Angers dans la vallée de la Loire, Julien a grandi dans une famille d'artisans et de passionnés de la terre. Son père directeur commercial de laboratoire vétérinaire, passionné de biologie et de chimie et sa mère, assistante de direction à la chambre régionale d'agriculture, lui ont façonné une véritable conscience environnementale. Et avec des grands-parents agriculteurs pour les premiers et artisans sellier-bourrelier pour les seconds, le chemin de l'artisanat était tout tracé.



JULIEN

L'ARTISTE ALCHIMISTE

Avec ses œuvres mêlant nature, *mystère et créativité*, le Genevois d'adoption ambitionne de s'inscrire parmi les références mondiales de l'art contemporain.

TEXTE [] Chantal de Senger



DES EXPÉRIENCES SACRÉES

Enfant rêveur, Julien passe ses journées à dessiner, exécrant l'école. « Je suis né artiste ». Dans la cour de récréation, il joue avec des quernons d'ardoise qu'il cisèle et sculpte pour en révéler leur beauté. Un appel irrésistible vers les beaux-arts est cependant étouffé par des parents réticents, lui prévoyant d'autres ambitions. A l'adolescence, sa trajectoire de vie quelque peu sinueuse façonnera sa démarche alchimique. Sa quête « ésotérique », il la découvrira enfant en travaillant le cuir dans la sellerie de son grand-père, puis, plus tard, avec l'étain en créant son atelier d'orfèvrerie. « Cela me fascinait de purifier le métal dans le creuset en y ajoutant quelques morceaux d'oignons. » Il s'immerge dans l'alchimie, effectue des recherches dans des vieux grimoires, dans des ouvrages illisibles afin de décrypter ce qu'il se cache derrière les mots. Il pousse jusqu'à vouloir suivre une voie ecclésiastique sous l'influence de la foi d'une grand-mère brancardière à Lourdes. « J'ai passé des heures à la bibliothèque à lire la bible et des ouvrages sur la théologie ». A travers ses lectures et ses expériences mystiques, Julien se trace un chemin singulier explorant les méandres de l'ésotérisme, des médecines traditionnelles, de l'ayurvéda, du reiki, de la géobiologie et des mythes des peuples anciens. « J'ai aussi passé des heures assis en face d'une plume posée sur la table à travailler sur le pouvoir de la pensée ».



UN PARCOURS DANS LE LUXE

Des champs du haut-Anjou à l'atelier de son grand-père, de l'orfèvrerie d'étain à la maroquinerie et à la haute joaillerie, son parcours le mènera pourtant à travailler dans des enseignes de luxe, à Paris, Lille et à Genève. Aujourd'hui, ce druide des temps modernes passe tout son temps libre et des nuits entières dans son atelier, véritable laboratoire d'idées, où minéraux rares, archives, pigments, vieux outils et liqueurs alchimiques sont précieusement conservés. Julien y réalise des œuvres sur commande. Chaque tableau, conçu sur une période pouvant durer jusqu'à un an, est le fruit d'une connexion intime avec son créateur. « Je collabore avec les règnes végétaux et minéraux, j'essaie de transmuter la matière en lumière ». Pour créer ses couleurs organiques, il distille, macère, fait interagir les plantes et les pierres entre elles. « Depuis sept ans, de façon empirique, je cherche, j'expérimente ». Son style? « Pour ceux qui souhaitent me contraindre dans un dogme, alors ce serait probablement celui de l'art brut »

PELTIER



88 ŒUVRES EN PRODUCTION

Cet été, Julien Petlier projette de présenter 88 œuvres au grand public lors d'un événement qui se déroulera sur trois jours à Genève Plage mêlant gastronomie, danse, musique et art. Il est également sur le point de lancer son site Internet et de terminer l'écriture d'un ouvrage – Alchemia – qui raconte son parcours initiatique. A termes, il souhaite fonder une résidence rassemblant des esprits partageant sa démarche artistique et alchimique. Julien reçoit de nombreuses demandes provenant du monde entier pour ses tableaux qui auraient même un certain pouvoir de guérison grâce à leurs champs vibratoires. Parmi les clients actuels, des femmes et hommes d'affaires, des collectionneurs et même des célébrités. Quant aux prix de ses œuvres, ils sont définis à l'aide de son pendule. Des valeurs pouvant, tout de même, atteindre quelques dizaines de milliers jusqu'à 280'000 francs pour l'une d'entre elles.



« PERSONNE N'ARRIVE AU SOMMET TOUT SEUL »

Thomas Budendorfer et Karl-Friedrich Scheufele sont deux personnalités qui ne craignent pas de prendre des risques dans leur métier respectif. Interview croisée dans la manufacture Chopard à Meyrin (GE).

TEXTE [[[Chantal de Senger

Le co-proprétaire de Chopard Karl-Friedrich Scheufele et l'alpiniste Thomas Budendorfer ont la même passion pour la montagne et la nature. Alors que le premier soutient la fondation Alpine Eagle dont le but est la préservation de l'aigle royal dans la région du Léman, le second a révolutionné la grimpe extrême au début des années 1980 en réalisant des ascensions en solitaire sans corde, notamment dans les Alpes, dans les Andes et en Alaska. Il fut également le premier à escalader la face nord de l'Eiger sans corde. En 2019, les deux hommes faisaient connaissance grâce à leur ami en commun, l'ancien pilote automobile Jacky Ickx. Depuis lors, l'alpiniste autrichien porte au poignet le modèle Alpine Eagle de Chopard durant tous ses exploits sportifs. Et les deux personnalités échangent régulièrement sur les notions de prise de risques et de goût de l'effort.

Thomas, vous êtes pionnier de l'escalade en solo libre (sans corde), l'une des disciplines les plus dangereuses au monde. Vous arrive-t-il d'avoir peur ?

Je ressens parfois de la peur avant mes exploits mais je la surmonte en me concentrant sur le présent et en écoutant mon cœur qui me dit d'aller de l'avant. Quand je grimpe, je n'ai presque jamais peur car je me focalise sur le moment pré-

sent. La seule chose dont je crains, c'est d'avoir de moins en moins de force. Et c'est stupide car c'est inéluctable.

Que recherchez-vous concrètement durant vos exploits ?

Je cherche à remplir mon potentiel physique et psychologique.

D'où vous êtes venue cette passion de la montagne ? Et du free solo ?

C'est une passion divine. À l'âge de 12 ans, je me suis fixé l'objectif de grimper sur une montagne au fond d'une vallée. Je savais que je devais y aller.

Vous êtes tombé et vous vous êtes blessé plusieurs fois. Comment fait-on pour ne jamais abandonner ?

Pour toujours recommencer sans avoir peur ?

On ne peut pas jouer la carte de la sécurité toute sa vie. Il y a toujours un prix à payer si l'on prend des risques. Je considère que prendre des risques m'élève, alors que si je n'en prenais pas, je régresserais. Le plus grand risque, pour moi, est de ne pas prendre de risques.

Qu'avez-vous appris de vos accidents ?

Mes deux accidents sont survenus bêtement car ils n'étaient pas liés à un grand challenge... La première fois, je

« J'AI L'IMPRESSIION QUE JE PEUX TOUJOURS FAIRE MIEUX, QUE JE N'AI PAS RÉALISÉ TOUT MON POTENTIEL. »

posais pour une photo et j'ai fait une chute de 20 mètres. Et la deuxième fois, en 2017, c'est à cause d'un burn-out. Je descendais une cascade en rappel et je n'ai pas vu le danger. J'ai appris que je n'étais pas immortel. Et surtout qu'il ne fallait pas faire des choses pour briller dans la lumière, pour son ego. Il faut s'écouter et écouter son corps.

Êtes-vous quelqu'un de très discipliné ?

Si je suis motivé, je peux faire les choses à fond, comme me documenter durant mes entraînements. Si un projet ne m'intéresse pas, je ne le fais pas.

Quel est votre rapport aux risques ?

En règle générale, je sens si je fais un pas de trop. Je ne prends pas de risques.

Qu'est-ce que vous rêveriez de réaliser encore ? Un exploit sportif ou autre ?

J'aimerais terminer mon 7ème livre, le premier en anglais. Il s'agit d'une réflexion sur la vie et sur toutes mes différentes expériences vécues.

Vous parlez de l'importance de vos amis et mentors. Que vous apportent-ils ?

Personne n'arrive au sommet tout seul.

Qu'est-ce qui vous motive encore aujourd'hui ?

J'ai l'impression que je peux toujours faire mieux, que je n'ai pas réalisé tout mon potentiel. Cela me rend curieux, me titille. J'aimerais toujours faire mieux.

Vous êtes aujourd'hui conférencier dans le monde entier. Qu'aimez-vous enseigner aux autres ?

J'aimerais que les propriétaires d'entreprise soignent aussi bien leurs employés que leurs machines.

Vous portez une montre Chopard à chacun de vos exploits. Quel rapport entretenez-vous avec le temps ?

Je prends le temps qu'il faut. J'ai souvent réalisé des records en temps mais ce n'était jamais le but en soi. Le temps est, certes, important mais on ne grimpe jamais contre le temps. Il faut l'observer. Le temps est mon ami, pas mon ennemi.

Vous avez commencé à grimper à l'âge de 14 ans, comment est-ce que ce sport a évolué ces quarante dernières années ?

Les jeunes vont escalader dans les salles et moins dans les montagnes. Ils prennent moins de risques. Leur esprit n'est plus entraîné à faire face à l'aventure et aux aléas de la nature et de la montagne. Ils sont très forts physiquement, mais il leur manque le côté spirituel, créatif, expérimentiel.



Thomas Bubendorfer est un pionnier mondial de l'escalade sans corde et un conférencier de premier plan.

Karl-Friedrich Scheufele, quel est votre rapport à la montagne ?

J'ai toujours aimé la montagne, elle me ressource, m'inspire. Je skiais enfant et cela fait plus de trente ans que je pratique du ski de randonnée. Cela me permet de méditer et de trouver des idées pour le travail. Je passe de plus en plus de temps dans notre chalet de Launen (BE).

Sur quels autres points rejoignez-vous Thomas ?

Dans mon métier, j'essaye constamment de me dépasser. Je ne le fais pas tout seul, mais avec toute l'équipe. Quand une montre sort, je pense tout de suite à la prochaine. Je veux toujours faire mieux. Je ne suis pas celui qui va contempler ses exploits. Je suis à la recherche d'une nouvelle performance, d'un détail esthétique ou autre. C'est la passion, le plaisir de le faire.

THOMAS : nous ne sommes pas faits pour nous reposer sur nos succès. Ce sont les chemins qui nous intéressent.

Qu'admirez-vous le plus chez lui ?

La consistance, la régularité avec laquelle il semble s'entraîner. J'aimerais juste pouvoir faire un dixième de cela. Je n'ai pas cette discipline pour le faire. Cela me manque. Je me trouve toujours des excuses. Et ensuite je regrette. Je devrais faire plus attention à ma santé.

THOMAS : J'ai eu un coup de cœur en voyant une photo de la Alpine Eagle dans la vitrine du magasin Chopard à la Bahnhofstrasse à Zürich. Je me suis dit que cette montre était faite pour moi. J'admire la créativité de la marque, cela paraît simple alors que c'est techniquement très compliqué. J'admire aussi sa vision et les risques qu'il prend. Quand il prend une décision, elle impacte toute une entreprise et deux milles collaborateurs. Ce n'est pas mon cas, quand je prends un risque, je suis le seul impacté.

Quels sont les plus grands risques que vous aillez pris ?

Probablement lorsque j'ai créé la manufacture à Fleurier avec la conviction qu'il fallait faire fabriquer nos propres mouvements chez Chopard.



La version chronographe automatique de L'Alpine Eagle XL Chrono en Lucent Steel a été réalisée dans la manufacture Chopard à Fleurier, après dix ans de développement. Il s'agit du projet le plus compliqué après la répétition minute et le calendrier perpétuel.

Une partie des revenus du modèle « Alpine Eagle Pine Green » est reversé à la Fondation Alpine Eagle qui vise à réhabiliter les pygargues à queue blanche dans la région du Lac Léman. Cette fondation a été constituée en 2020 par Karl-Friedrich Scheufele et plusieurs spécialistes et amoureux des Alpes, dont le fauconnier Jacques-Olivier Travers et Ronald Menzel.

**« JE SUIS DANS LE
ICI ET MAINTENANT,
ÇA ME CALME »**

Karl-Friedrich Scheufele

Nous nous sommes lancés avec quelques personnes et quelques machines. Je me suis posé beaucoup de questions, j'ai eu quelques déceptions, mais le risque a payé.

Prenez-vous des risques différemment aujourd'hui ?

Je réfléchis plus aujourd'hui. Je calcule, prévois et tiens un budget. Mais il y a toujours une décision finale à prendre. Et là, on ne peut pas tout prévoir.

Comment gérez-vous le stress ?

Je m'échappe à la montagne pour marcher. Je me mets au volant d'une vieille voiture. Cela me permet de ne penser à rien d'autre car je dois me concentrer. Je suis dans le ici et maintenant, ça me calme.

Qu'est-ce qui vous motive encore aujourd'hui ?

La découverte. Avancer. Trouver de nouvelles idées. Une complication que nous n'avons pas encore réalisée. J'ai toute une liste dans ma tête que je ne partage pas forcément. Certaines personnes auraient trop tendance à vouloir me freiner. Je travaille aussi pour une prochaine génération, pour assurer une continuité.

Avez-vous connu des échecs ? Et comment les gérez-vous ?

Quand nous développons des mouvements de montres, je calcule automatiquement avec des difficultés ou des échecs. Il y en a parfois au niveau de la mécanique et des délais qui ne suivent pas. On a dû fermer aussi quelques boutiques qui ne fonctionnaient pas. Mais j'ai appris à relativiser et à vivre avec. Il faut juste motiver les employés à trouver des solutions.

GIORGIO BULGARI

« L'ARCHITECTURE A TOUJOURS INFLUENCÉ MON STYLE »

TEXTE [[[Chantal de Senger



Parmi les architectes qui inspirent Giorgio Bulgari, on retrouve des légendes telles que Frank Lloyd Wright, Mies Van de Rohe, Philip Johnson (Glass House) et Walter Gropius, fondateur du Bauhaus. « J'aime la simplicité et la pureté de leurs designs » explique le joaillier genevois. Cependant, son inspiration ne se limite pas à l'architecture, il s'étend aussi au design artistique et industriel du XX^e siècle. L'ère de la machine des années 1920 ainsi que les designers Raymond Loewy, Richard Dreyfuss et Norman Geddes ont tous laissé leur empreinte sur son travail. Des maquettes de trains, bateaux et avions datant de près d'un siècle sont ainsi exposées dans son atelier-bureau genevois.

Né à New-York en 1977, Giorgio Bulgari a grandi au sein de la célèbre maison italienne de joaillerie fondée par son arrière-grand père Sotirio Bulgari et co-dirigée dans les années 1980 par son père Gianni Bulgari et sa tante Marina Bulgari. Durant son enfance, il observe son patriarche entouré de croquis débordant de dynamisme et de perfection des proportions. Il développe une sensibilité créative dans une maison remplie de meubles modernistes et de tableaux futuristes. Après un début de carrière dans la finance à New-York, il pose ses valises à Genève en 2003 pour rejoindre Enigma, la marque d'horlogerie fondée par son père en 1989. Il accède

L'année dernière, Giorgio Bulgari a dévoilé sa première collection de bijoux à Genève caractérisée par un design épuré et sculptural. La collection a rapidement conquis le cœur de personnalités telles que Sharon Stone. Rencontre avec le joaillier animé d'une passion profonde pour l'architecture et le design du XX^e siècle.



DR

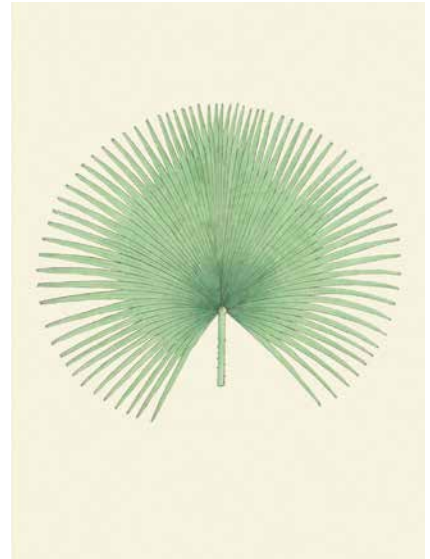


DR

ensuite au poste de directeur créatif de la maison de joaillerie Marina B. fondée par sa tante, Marina Bulgari. Tout en s'inspirant de l'ADN familial, Giorgio a su créer sa propre identité avec sa marque éponyme. « J'arrive quarante ans après ma tante, avec un style plus contemporain, plus rationnel mais qui renvoie aux codes de la maison Bulgari. J'y ai toutefois ajouté une touche plus architecturale, géométrique et pop. » Ainsi, certaines de ses créations semblent sorties tout droit des années 1930, inspirées par le Chrysler Building de New-York. « Mes pièces ne sont pas ostentatoires. Mon opulence est due à mon design, à la manière dont je travaille les volumes. Je les rends sensuelles et sculpturales ». Le design distinctif de Giorgio B. caractérisé par sa pureté, sa stylisation et son caractère graphique se démarque ainsi nettement dans un marché concurrentiel. « Mes bijoux ne ressemblent à aucun autre bijou. L'architecture a toujours influencé mon style » ajoute celui qui a, entre autre, étudié l'architecture à l'université.

DU SWISS MADE À L'ÂME ITALIENNE

La collection Giorgio B. est entièrement produite en Italie alors que les pièces uniques sont réalisées à Genève. « L'entreprise est techniquement suisse mais son âme est italienne ». Situé rue du Perron, le joaillier travaille avec des matériaux variés, dont l'or rose brossé, la



Sharon Stone porte les boucles d'oreilles stylisées Palma, inspirées d'estampes botaniques de feuilles de palmier du XIX^e siècle.

céramique et le bronze. Dans ses créations, les pierres précieuses ont laissé une place aux pierres fines, avec une attention particulière portée aux gemmes telles que la tourmaline, la rubelite et le spinelle. Chaque pièce est unique, façonnée à la main, conférant une identité particulière à ses bijoux. Les deux collections dévoilées en mai 2023 proposent des pièces et des créations plus accessibles que les pièces uniques réalisées sur mesure, soit à des prix entre 4000 et 40'000 francs.

Giorgio B. peut se targuer d'avoir réalisé des créations uniques et particulières qui n'ont pas manqué de taper dans l'œil d'une star hollywoodienne, Sharon Stone. Cette dernière a, en effet, porté les boucles d'oreilles de la collection Palma durant la cérémonie des Oscars, mettant les projecteurs sur la toute nouvelle marque genevoise. Aujourd'hui disponible dans deux enseignes londoniennes, Giorgio Bulgari cherche à se développer petit à petit en Europe et aux Etats-Unis avant d'aller attaquer le marché asiatique. Sa clientèle est constituée de « femmes audacieuses et distinguées » selon le créateur.

Loin des conventions, Giorgio Bulgari envisage un avenir où sa créativité pourrait s'étendre à d'autres domaines. En juillet 2020, il lançait la marque de glaces haut de gamme « Crema » à Milan, que l'on peut déguster dans les enseignes Intenso à Genève, Crans-Montana et Verbier (voir pp.63). « Je suis un petit indépendant, je

peux prendre des risques » déclare-t-il. Que ce soit à travers des pièces inspirées des années 1930 ou des créations contemporaines, Giorgio B. trace son chemin artistique avec un design distinctif et une passion inébranlable pour l'esthétique. « Ma route est très longue. Je dois me faire connaître comme joaillier, avec ma marque et mon style. Mais je sais que je pourrais à terme exercer ma créativité dans d'autres domaines. »

Ses bijoux sont disponibles à Londres (Dover Street Market, Louisa Guinness Gallery), chez Doux à Courchevel et à Genève dans son atelier rue du Perron.



CALIBRE E4

UNE MONTRE, PLUSIEURS POSSIBILITÉS

La Tag Heuer Connectée Calibre E4 est une montre intelligente qui présente le visage d'un garde-temps traditionnel, tout en offrant l'étendue des services numériques proposés par la marque. Et en plus, elle est belle.

TEXTE [///] Isabelle Cerboneschi



On dirait une montre avec un cadran, des aiguilles, des index, bref, tout ce que l'on trouve sur une montre traditionnelle. La Tag Heuer Connectée Calibre E4 est bien une montre, mais elle est connectée. Son visage est un trompe-l'œil, une « watchface » comme l'appelle Tag Heuer.

Tag Heuer fait partie des quelques marques horlogères pionnières qui ont cru au potentiel des montres intelligentes. Elle a lancé son premier modèle connecté en 2015, il y a 9 ans, ce qui lui a laissé le temps de maîtriser pleinement cette technologie. D'un diamètre de 45 mm, cette nouvelle montre possède un boîtier en acier et une lunette en céramique verte assortie à un bracelet en caoutchouc.

Pendant une journée entière (un jour correspondant à la capacité de sa batterie), elle va accompagner la personne qui la porte dans ses activités. Avec l'application TAG Heuer Wellness, par exemple, la montre permet d'obtenir un aperçu complet

des données de santé de son possesseur en analysant son rythme cardiaque, le nombre de pas effectués en une journée et les calories brûlées. Quant à l'application TAG Heuer Sport, elle inclut notamment une séance d'entraînement guidée de sept minutes. Les golfeurs et golfeuses trouveront TAG Heuer Golf fort utile car l'application permet d'analyser chaque coup de manière autonome, en suivant la balle depuis l'aire de départ jusqu'à son atterrissage sur le green, ce qui permet aux joueurs d'affiner les statistiques de leurs clubs.

Parce qu'il s'agit d'une montre versatile, elle se décline en trois versions, ou trois « watchfaces » nommées Mirage, Prise et Chromatic, assorties à la lunette couleur d'espoir. Chacune est proposée avec 20 options, ce qui donne plusieurs milliers de combinaisons possibles. Une montre, une multitude de possibilités, à l'image de notre époque.

Son prix : environ CHF 1700.-



DR

MISUJI LANCE DES TACOS JAPONAIS

Galette de maïs, tartare de thon épicé, sauce yuzu... Cette fusion des cuisines mexicaine et japonaise est à retrouver chez Misuji, l'enseigne de la scène culinaire nipponne installée dans le quartier de Plainpalais depuis plus de vingt ans. Les clients peuvent savourer ces délicieuses créations réalisées sous leurs yeux, à la minute, par les sushimans. Les saveurs des tacos japonais s'accordent, par ailleurs, avec brio aux nouveaux cocktails de la maison, tels que le Mojito au vin de prune ou encore le Tokyo Mule, sans oublier le traditionnel saké. Bd du Pont d'Arve 49, 1205 Genève, ouvert du mardi au samedi de 11h30 à 22h00, misuji.ch

LES CHEFS ÉTOILÉS ROMANDS PROPOSERONT DES MENUS VÉGÉTARIENS

Du 1^{er} au 16 juin, les tables d'exception en Suisse romande participeront à la Veggie week. Co-fondé par Pamela Bächli, cet événement gastronomique non-militant entend mettre les légumes au centre de l'assiette. Pour cette quatrième édition, près de vingt établissements étoilés, salués par un minimum de 16 points au Gault&Millau ou encore d'hôtels cinq étoiles feront rayonner la cuisine végétarienne à travers des créations inédites, à la fois gourmandes, créatives et savoureuses. Plus d'infos sur www.veggieweek.ch



DR

ACTU GASTRONOMIQUE

NEWS

TEXTE [] [] Chantal de Senger

LE PÂTISSIER DE L'ANNÉE 2023 OUVRE SA PREMIÈRE ENSEIGNE À LA RUE DU RHÔNE

Un nouveau lieu de la pâtisserie et du chocolat de luxe s'installe à Genève sous l'impulsion du jeune prodige Othmane Khoris. Le pâtissier Gault&Millau 2023 promet de casser les codes traditionnels de la pâtisserie en faisant de ses créations des œuvres d'art éphémères. Le décor de son établissement a été imaginé par le designer Jorge Cañete. Au menu de l'enseigne: des viennoiseries, des pâtisseries, des chocolats ainsi qu'une sélection de cafés rares, de thés précieux et de jus spéciaux inédits. Othmane Khoris, rue du Rhône 3, 1204 Genève



INTENSO ÉTEND SON UNIVERS CULINAIRE AUX PARFUMS D'ITALIE

Le groupe spécialisé dans les produits de la côte amalfitaine s'apprête à ouvrir un deuxième restaurant à Genève, situé sur la Place de Hollande. Fondé par *Thomas Saurino*, Intenso se consolide avec l'ouverture de deux autres établissements à Zürich et Lausanne.

TEXTE [] Chantal de Senger

Déjà implanté à divers endroits, notamment au pied du Four Seasons Hôtel des Bergues à Genève, sur la Place centrale de Verbier, à Crans-Montana ainsi qu'au centre de coworking IWG à Zürich et bientôt à Lausanne près de la Place St-François, Intenso ne compte pas s'arrêter en si bon chemin. En effet, le prochain restaurant ouvrira ses portes sur la Place de Hollande, dans le bâtiment acquis l'an dernier par l'investisseur Philippe Peress et la banque J.Safra Sarasin, anciennement occupé par BNP Paribas. Les deux propriétaires ont, en effet, de grandes ambitions pour ce nouveau bâtiment baptisé « Le Rhône » qui abritera non seulement un restaurant Intenso de 90 couverts – plus 45 sur la terrasse – mais aussi des espaces de coworking, des bureaux, une surface dédiée pour Audemars Piguet, en plus d'un rooftop où pourront être organisées des événements privés.

**PLUS DE
440 RÉFÉRENCES
ITALIENNES**

Depuis son lancement à Genève en 2016, Intenso propose des produits traditionnels et authentiques en provenance de la côte amalfitaine, une région réputée pour sa gastronomie. Cette inspiration est directement liée au fondateur, Thomas Saurino, originaire de ce territoire pittoresque. A travers sa société Italian Quality, il importe près de 440 produits italiens de qualité, allant de la mozzarella aux petites tomates cultivées au pied du Vésuve, en passant par le citron, le thon et les anchois, tous emblématiques de la région.

Outre ces produits, Intenso vend en exclusivité « des fruttini gelato », des glaces artisanales élaborées à partir de fruits, ainsi que les fameuses glaces de la marque Crema détenue par Giorgio Bulgari (voir pp. 58). Un succès indéniable puisque plus de 900 kilos de ces douceurs ont été écoulés depuis le mois d'août 2023. Le groupe Intenso ne compte pas que des restaurants et une entreprise de distribution de produits italiens. Il a également développé un service traiteur et une boutique en ligne qui livre dans toute la Suisse.

Dans une démarche de cohérence avec son offre, Thomas Saurino envisage de créer une académie en Italie pour former son personnel, qui compte près de 100 collaborateurs, tous italiens. Cette vision est soutenue par ses deux investisseurs qui détiennent 50% du groupe. Thomas collabore, par ailleurs, étroitement avec son épouse Nora Kanoui, qui supervise l'aménagement et la décoration des restaurants. En vue de centraliser l'ensemble de ses activités, la société prévoit de déménager à Plan-les-Ouates dans le bâtiment L'Atelier, sur une surface de 600m², regroupant le dépôt, le service traiteur, la cuisine et les bureaux.



ANNE-SOPHIE PIC



**« IL M'A FALLU
BEAUCOUP DE
PERSÉVÉRANCE
POUR RÉUSSIR »**

La cheffe française multi-étoilée construit un véritable empire de la gastronomie à travers le monde. Nous sommes allés tester *La Dame de Pic - Le 1920* à Megève. L'occasion de lui poser quelques questions.

TEXTE [///] Chantal de Senger

Au mois de février, Anne-Sophie Pic inaugurerait son neuvième restaurant, La Dame de Pic au sein du resort One&Only One Za'abeel à Dubaï. Depuis décembre 2023, la cheffe la plus étoilée au monde a également initié une collaboration à long terme avec la maison Dior. Après l'ouverture du nouveau Café Dior à l'aéroport international du Kansai au Japon, pour lequel elle a composé une sélection de pâtisseries inspirées de l'héritage de Christian Dior, l'ouverture d'un nouveau restaurant Monsieur Dior est prévue à Osaka courant 2025.

Anne-Sophie Pic a également ouvert la Cristal Room by Anne-Sophie Pic à Hong-Kong, fruit d'une collaboration exceptionnelle avec la cristallerie Baccarat et Leading Nation Hospitality. Et cet été, c'est la réouverture de Pic au Beau-Rivage Palace de Lausanne qui est prévue après une belle rénovation.

Anne-Sophie Pic, vous venez d'inaugurer votre 9ème restaurant. Où rêveriez-vous encore d'être présente ?

J'ai une affection particulière pour le Japon et la culture nipponne

depuis mon enfance. Enfant, j'étais amie avec Miki et Yoshiki Tsuji, les enfants de Shizuo Tsuji, un Japonais érudit passionné de gastronomie française qui a créé un réseau d'écoles hôtelières en France. J'ai pu, grâce à eux, découvrir très tôt le Japon, qui m'a depuis totalement fascinée.

Votre style culinaire en quelques mots...

Ma signature se comprend à travers mon approche créative plus qu'à travers un seul plat. Ma cuisine suit une philosophie que j'appelle l'Imprégnation. Elle se produit lorsque les arômes s'entrelacent et se combinent harmonieusement, exprimant leur potentiel maximal dans une nouvelle composition de saveurs et de sensations exceptionnelles, en utilisant différents gestes et techniques telles que les marinades, l'infusion, la macération ou le fumage. C'est en suivant ce fil rouge que sont nés des plats emblématiques tels que les Berlingots ASP® ou le Homard Bleu et Tourteau de Casier.

Vous êtes une femme chef et de surcroît multi-étoilée. Est-ce que ça été difficile de faire votre place dans le monde assez masculin de la haute gastronomie ?

Il m'a fallu beaucoup de conviction et de persévérance pour réussir. Mais être une femme et autodidacte est

devenu une force, car cela m'a demandé beaucoup d'efforts pour atteindre un niveau technique d'excellence.

Quel est le plus grand défi que vous avez rencontré en tant que femme dans le secteur de la gastronomie ?

Il y a 30 ans, le secteur était très fermé. Il y avait très peu de femmes en cuisine et les femmes chefs étaient d'autant plus sous-représentées. Au début de ma carrière, je ressentais une forme de doute et de culpabilité. « Fille de », femme, autodidacte, j'avais comme le sentiment de ne pas me sentir autorisée à être une cheffe, qu'il fallait que je me fonde dans la brigade. Je pense toutefois que nous ne devons pas nous fonder, mais, au contraire, exister et être sincère et authentique. C'est sans doute un des grands défis que j'ai pu rencontrer.

Quels conseils donneriez-vous aux jeunes chefs qui aspirent à réussir dans ce métier ?

Je pense qu'un jeune chef doit être avant tout persévérant et surtout, être fidèle à lui-même, c'est essentiel pour que son identité puisse s'exprimer.

Quels sont les plus grands enjeux aujourd'hui lorsque l'on souhaite ouvrir un restaurant et obtenir une étoile ?

Il faut avant tout constituer une équipe qui nous ressemble. Dans tous nos restaurants, nous veillons à nous en-

tourer, en cuisine comme en salle, d'une équipe enthousiaste et qui comprenne l'ADN de notre maison.

Parlez-nous d'une expérience culinaire marquante de votre carrière ?

En 2013 nous avons découvert l'expérience proposée par Paul Pairet au restaurant Ultraviolet à Shanghai. Cela a renforcé la conviction que nous avions avec mon mari David Sinapian, qu'un restaurant doit être une véritable expérience au-delà de la cuisine proposée. A l'époque, nous venions de créer la table d'hôtes qui invite nos convives à déguster un des plats de leur menu dans la cuisine blanche.

Si vous aviez dû choisir un autre métier, ça aurait été lequel ?

J'ai toujours aimé la haute couture. J'ai d'ailleurs commencé des études en gestion avec l'ambition de travailler dans ce domaine qui me passionne avant de me tourner vers la cuisine.

La Dame de Pic Megève est une invitation à découvrir l'univers culinaire d'Anne-Sophie Pic à travers l'exploration des terroirs environnants. Les plats ont été élaborés avec son chef Armando Acquaviva. Ils reflètent l'essence montagnarde, mettant en valeur les fromages et les préparations lactiques tout en valorisant la noblesse des plantes locales, notamment les herbes aromatiques de montagne.

RESTAURANTS

- **Pic***** | 1997 | Valence
- **Pic au Beau-Rivage Palace**** | 2009 | Lausanne
- **La Dame de Pic Paris*** | 2012 | Paris
- **André** | 2016 | Valence
- **La Dame de Pic London**** | 2017 | Londres
- **La Dame de Pic Raffles Singapore*** | 2019 | Hôtel Raffles, Singapour
- **La Dame de Pic - Le 1920 Megève *** | 2021 | Megève
- **Cristal Room by Anne-Sophie Pic** | 2023 | Hong Kong
- **La Dame de Pic Dubaï** | 2024 | Dubaï

9

Nombre de restaurants

2007

Année d'obtention de la 3ème étoile à Valence

10

Nombre d'étoiles

600

Nombre de collaborateurs



Charlotte Tertier



DR

ROUTE DU

MENTON ET LA VALLÉE DE LA ROYA

Menton et les villages perchés de la Roya-Bévéra, plus pittoresques que des crèches de santonniers, dévoilent leurs trésors baroques: stucs, volutes, dorures, trompe-l'œil...

TEXTE [[[Michèle Lasseur

Un parfum d'eucalyptus saisit à la descente de l'avion. Nice, la provençale, fleurit bon ! Direction Menton. Citrons sucrés, allégresse du soleil, hivers doux et jardins extraordinaires, Menton est entrée dans le XXI^e siècle sans avoir rien perdu de son antique séduction. Cette ville méditerranéenne a définitivement un côté baroque et un aspect Belle Époque.

Menton fut monégasque jusqu'en 1848 avant d'être rattachée en 1860 à la France. « Sa double influence culturelle – italienne et française - a donné à la ville sa dualité et son charme » explique Henri, guide-conférencier. A l'emplacement du château, le cimetière couronne la ville et regarde la mer. Il est construit en terrasses comme les champs d'oliviers ou de citronniers avec des allées ombragées de cyprès. Nombre de tombes hébergent pour l'éternité aristocrates anglais et princes russes. Les rayons du soleil

Château de La Napoule.
Les Clews restaurèrent cette forteresse médiévale dans les années 1920.



BAROQUE

mentonnais étaient-ils favorables aux phtisiques? On profitait de la lumière, de l'air, du soleil mais l'humidité du soir, si nécessaire aux citronniers, fut parfois fatale aux poitrinaires.

Menton doit sa transformation à ces riches étrangers qui firent de ce village de pêcheurs et de cultivateurs de citrons, un des lieux les plus huppés d'Europe. La tombe de l'anglais William Webb Ellis, inventeur du rugby, est toujours fleurie. Plus bas, le parvis de l'église Saint-Michel, mosaïque de galets blancs et noirs, accueille chaque été le Festival de musique de chambre de Menton, dans le cadre des « Baroquiales ». L'autre célébrité de Menton est le fameux citron. Revêtu d'une peau épaisse qui permet de le conserver de deux à trois mois, il est moins acide qu'un citron ordinaire. Chaque arbre a besoin de 200 litres d'eau. On achète les citrons au Marché couvert construit par Adrien Rey en 1898 avec une charpente en fer inspirée de Gustave Eiffel.

PLANTES ET JARDINS

Le Val Rahmeh, aujourd'hui jardin botanique de la ville, contient les essences les plus rares : arbustes du Brésil, de l'île de Pâques... des fleurs : rose de Bengale, magnolia, camélia, Iris, arbre de Judée, sauge, Agapanthes. Et un grand bassin aux nymphéas géants. Ce labyrinthe enchanté sent son gentilhomme britannique puisqu'il fut fondé en 1905 par Lord Percy Radcliff, gouverneur de l'île de Malte.

Un autre concepteur de jardins, un dessinateur et humoriste français, Ferdinand Bac, quitta Paris et ses mondanités en 1920 pour se consacrer à un domaine de 7 ha (aujourd'hui réduit à 3 ha) sur les hauteurs de Menton, Les Colombières. Situé sur la route de Garavan (« qui garde du vent »), il est classé monument historique avec des espèces locales, cyprès, oliviers, caroubiers, euphorbes... De 1920 à 1924, Ferdinand Bac décora aussi la

On célèbre la fête du citron, fruit lumineux et solaire. Elle attire plus de curieux que le Carnaval de Nice.





Monastère de Saorge

Drone de regard



Le Pont-Vieux, Sospel

Vincent Jacques



Village de La Brigue

Vincent Jacques

villa du domaine, où l'on peut suivre une sorte de parcours mythologique avec des références à Ulysse, Dionysos, Orphée, le monde des dieux de l'Olympe. Désormais le *Deus ex machina* de cette villa classée « monument historique », est le plus mentonnais des Anglais, Michael Likierman, co-fondateur de la société Habitat... naturalisé français en 2019.

JEAN COCTEAU ET MENTON

Nice avait Henri Matisse, Antibes Picasso, Menton pour faire bonne mesure fit appel à Jean Cocteau. En 1957, le maire lui demanda des fresques pour la nouvelle salle des mariages. Derrière le fauteuil du premier édile, au fond de la salle, il a fait le portrait des fiancés. Elle, coiffée de la capeline mentonnaise, lui, du bonnet des pêcheurs. Le dessin d'un poisson constitue l'œil du jeune homme. Sur le mur de droite, une fresque est consacrée à une noce africaine. Mauvais auspice? Le mari est aveugle.

Le Bastion, un vieux fortin du XVII^e siècle sur le port, est le lieu testament du poète. Il lui est dédié depuis 1966. Consacré musée en 2011, il s'est enrichi de la donation du mécène Séverin Wunderman pour former un ensemble de plus de 2000 pièces avec en toile de fond, la mer et l'horizon.

LA ROYA EN SON ROYAUME

L'influence italienne est encore plus présente dans les villages de la vallée de la Roya. Elle peut être abordée par le bas, depuis Menton, en passant par Sospel, un bourg médiéval avec son Pont-Vieux, ancien passage de la Route du Sel. Tous les ans, en juillet, on célèbre saint Eloi dans la région, le patron de la corporation avec une cavalcade de mulets menés par des villageois en habits traditionnels. Tende appartenait aux ducs de Savoie (la commune ne devint française qu'en 1947). Ainsi Marguerite, 82 ans, est née italienne. Sur la place se dresse encore un monument aux morts peu orthodoxe couronné par un bersaglière débraillé avec son feutre à plumes. Il n'affiche que des noms piémontais. A Granile, un hameau de Tende, les agriculteurs s'intéressent à la châtaigne. « On veut faire revivre ce patrimoine ». Les plus grosses châtaigneraies sont dans les communes de Tende et de La Brigue et un atelier à Breil les transforme en crème de marrons avant la mise en pot.

A la Brigue, les linteaux des portes en schiste noir ou vert du pays portent les armoiries des notables ou le sigle IHS "Iesus Hominum Salvator" (Jésus sauveur des hommes). Denis, organiste, répète à la Collégiale Saint-Martin une fois par semaine « pour que l'instrument du XVIII^e siècle garde une bonne sonorité. » On faisait autrefois appel aux grands maîtres organiers toscans ou lombards. Le soir, il regagne son village de Saorge, suspendu au-dessus des gorges de la Roya. Les maisons couvertes de lauzes violettes s'étagent sur un dénivelé de plus de cent mètres. Le village, bâti à flanc de montagne, est agrippé à son église et à son couvent franciscain.



Villa Genesis

En haut d'un chemin escarpé, le couvent fondé en 1633 est l'un des derniers exemples de l'architecture baroque de la région. Dans le réfectoire, des fresques du XVII^e siècle relatent la vie de St François d'Assise, et 9 cadrans solaires peints ornent les murs de la cour. 14 anciennes cellules sont des résidences temporaires d'artistes. Car ce lieu de retraite spirituelle est aussi dédié à la création littéraire et musicale. On peut donc croiser lors d'une visite au potager un de ces écrivains ou poètes qui transforment en création littéraire la dévotion inscrite dans les murs de leur cellule. A une heure de Nice et du littoral encombré, Saorge et les villages de l'arrière-pays respirent un air de bonheur.



DR

Hôtel Ilot du Golf, 39 chambres décorées dans l'esprit nautique et un patio avec un olivier centenaire.



Michèle Lasseur

Old Golf Course : le premier golf azurien, lieu mythique de la Côte d'Azur.

OÙ SÉJOURNER ?

← Villa Genesis****

Une villa, presque un palais, bref un gigantesque gâteau de mariage avec des guirlandes de lumière soulignant les balcons. Le style palace avec des lustres en cristal et du marbre partout. Le lieu idéal pour un clip de Chanel ou Guerlain. La Villa Genesis s'appelait à la Belle Époque « L'hôtel Aiglon », construit en 1885 par Hans-Georg Tersling, un architecte danois qui fit la connaissance à Paris de Charles Garnier. L'architecte de l'Opéra de Paris l'engage pour participer au chantier du casino de Monte-Carlo. L'impératrice Eugénie lui commande la Villa Les Rochers. Son chef d'œuvre est sans nul doute l'église russe de Menton.

7 Avenue de la Madone, 06500 Menton, www.villagenesis.com

Hôtel Pavillon impérial**

Une jolie maison avec une propriétaire bienveillante. Chambres modernes avec vue sur la mer et terrasse privée. La journée débute avec des petits-déjeuners malins, gais et parfumés. Et quelle bonne idée que ces livres à disposition des clients dans l'entrée-bibliothèque.

9 bis, Avenue de la Madone, 06500 Menton, www.hotel-pavillon-imperial.com

Le Prieuré**

Hôtel-restaurant (27 chambres) dans un ancien monastère restauré à St-Dalmas de Tende www.hotel.leprieure.org

À NE PAS MANQUER

La Fête du Citron à Menton : du samedi 17 février 2024 au dimanche 3 mars 2024 : parades de chars composés d'agrumes. 90^e édition, avec le thème suivant : Les JO de l'antiquité à nos jours. La Fête du Citron® a été inscrite à l'inventaire du patrimoine culturel immatériel en France en 2019. www.fete-du-citron.com

Festival Les Baroquiales : opéras, concerts dans les églises et chapelles du haut pays : du 6 au 13 juillet 2024 www.lesbaroquiales.com

Immersion dans le monde des abeilles : les ruchers fortifiés de la Roya

EVIAN UN ÉVENTAIL D'ACTIVITÉS RESORT

TEXTE [///] Chantal de Senger

Sous l'égide de *François Dussart*, directeur général délégué, l'Evian Resort réaménage ses sites de détente et de divertissement. Après le spa de l'hôtel Royal, ce sont la Grange au Lac et le casino qui seront rénovés.

Inauguré en 1909 sur les hauteurs d'Evian, l'hôtel Royal symbolise le luxe et l'élégance intemporels. La résidence favorite des têtes couronnées, des célébrités et des dirigeants politiques qui s'y réunissent régulièrement pour des rencontres diplomatiques, a entrepris une série de rénovations ambitieuses afin de garder ses standards d'excellence hôtelière. Le spa, le casino, la Grange au lac (salle de concerts) ont tous fait ou font tous l'objet de réaménagement. Une initiative menée par l'actionnaire principal, la multinationale Danone, sous la houlette du nouveau directeur, le Franco-Suisse, François Dussart.

François Dussart, durant votre carrière vous avez dirigé de nombreux hôtels, notamment les établissements de la Fondation de Famille Sandoz (Beau-Rivage Palace, Lausanne Palace, etc.) et les hôtels du groupe Reybier. En juillet 2022, vous avez surpris tout le monde en reprenant la direction de l'Evian Resort. Pourquoi avoir accepté ce défi ?

J'avais été approché dans un premier temps pour reprendre la direction du pôle hôtelier, ce que je ne souhaitais pas. Par la suite, on m'a proposé de diriger tout le resort, qui comprend le golf (et l'organisation de The Amundi Evian



Championship), la Grange au Lac, une salle de spectacles qui organise des festivals de musique, un kids resort de 1500m², un spa de 1700m², un restaurant étoilé, le casino et les deux hôtels, le Royal et l'Ermitage. C'était un véritable challenge car il ne s'agissait plus de gérer uniquement un hôtel, mais un grand resort comprenant des activités sportives, culturelles et de loisirs également.

Aujourd'hui, vous êtes un frontalier, mais dans le sens inverse ?

Je suis le seul qui n'ai rien compris (*rires*). J'habite, en effet, Belmont-sur-Lausanne, je viens avec la navette de la CGN ou en voiture.

Est-ce que l'on gère différemment un hôtel en Suisse qu'en France ?

La grande différence réside dans la législation du travail et la présence marquée des syndicats. Les salaires sont également plus bas en France, donc il faut offrir des avantages aux employés afin d'être compétitifs face aux salaires plus élevés en Suisse.

Le spa comprend 9 cabines de soin réparties sur 2 étages, un nouveau parcours hydro-contact en extérieur, une snow cave, et des espaces de détente multi-sensoriels.



Anne Moscardello



Anne Moscardello



Anne Moscardello

Quels sont les objectifs qui vous ont été fixés ?

L'hôtel est très connu en France et en Suisse (70% de la clientèle proviennent de ces deux pays). Nous souhaitons diversifier la clientèle en développant les marchés internationaux, notamment le marché américain.

Quels sont les avantages d'être détenu par un groupe comme Danone ?

Premièrement, je reporte directement au secrétaire général de Danone, qui est également le président de l'Evian Resort. Le resort est un peu le « retour aux sources » du groupe. L'endroit était cher à la famille Riboud, fondatrice de Danone. Toutes les grandes réunions du groupe ont lieu ici. Evian est une marque phare et est très prestigieuse au niveau mondial. Le tournoi de golf est également une belle plateforme de communication. Tout comme la Grange au Lac, dont la direction artistique a été reprise par Renaud Capuçon.

Quelles sont les dernières innovations de l'hôtel ?

Nous travaillons surtout sur le maintien des ressources pour avoir une approche plus responsable. Nous avons différents projets, comme celui de raccorder nos hôtels à un chauffage urbain. Pour le golf, nous travaillons sur un projet de récupération des eaux industrielles pour arroser les greens.

Les clients sont-ils plus exigeants aujourd'hui ?

Je ne le crois pas. Nous faisons partie des 31 établissements distingués « Palace » en France. Il est donc normal que nos clients aient des exigences élevées.

Est-ce que 2024 sera une bonne année pour l'Evian Resort ?

Oui, je suis très confiant. Nous avons déjà un portefeuille de réservations nettement plus élevé que l'année passée à la même période.

L'ENGADINE

RENDEZ-VOUS AU PARADIS ALPESTRE

La beauté de cette région ne se mesure pas seulement à la splendeur de ses montagnes, mais aussi à la manière dont chaque élément – *des événements sportifs aux hébergements historiques* – s'harmonise pour créer une expérience inoubliable.

TEXTE [[[Chantal de Senger

Dans le canton des Grisons, l'Engadine est une vallée alpine enchâssée entre des sommets imposants qui ne peut que charmer les visiteurs par sa beauté et son atmosphère paisible. La région est aussi réputée pour ses stations de ski, ses hôtels mythiques, sa palette d'activités sportives, culturelles et gastronomiques ainsi que pour sa culture unique, avec une forte influence romanche, l'une des quatre langues officielles de la Suisse. Zoom sur les activités à ne pas manquer.

LES VILLAGES HISTORIQUES DE L'ENGADINE

Parmi les joyaux cachés de la région qu'il faudrait visiter, il y a les villages de Pontresina, Celerina, Zuoz, S-chanf, Silvaplana, Sils-Maria et bien sûr le plus glamour d'entre eux, St-Moritz. Ces petits bourgs marient, pour la plupart, histoire, nature, gastronomie et culture. En effet, nombre d'écrivains, de peintres, de philosophes, de musiciens et autres artistes mondialement connus sont venus dans la région pour y vivre ou pour s'inspirer. Parmi ceux-ci, Hermann Hesse, Friedrich Dürrenmatt, Thomas Mann, Friedrich Nietzsche, Herbert von Karajan ou encore Gerhard Richter. C'est de cette partie orientale des Alpes suisses que viennent également les Giacometti et où a vécu le peintre italien naturalisé suisse Giovanni Segantini, associé au mouvement symboliste et divisionniste. L'Engadine est, certes, l'une parmi les plus belles régions des Grisons. Mais rappelons toutefois



Gian Andri Giovanoli



que le plus grand canton de Suisse compte également d'autres districts qui ont vu naître un prix Pritzker en la personne de Peter Zumthor, architecte notamment des thermes de Vals. Le canton est aussi un haut lieu de la gastronomie avec l'ambassadeur trois étoiles Andreas Caminada qui officie à Schloss Schauenstein et à Bad Ragaz. Et évidemment, la région a fait naître parmi les meilleurs producteurs de pinot noir au monde. Parmi ceux-ci, Gantenbein, Donatsch, Fromm, Studach ou encore Wegelin.

LE POLO SUR NEIGE DE ST-MORITZ, UN SPECTACLE À LA FOIS GLAM ET EXTRAVAGANT

Organisé fin janvier, le polo de St-Moritz est un événement emblématique de la région qui apporte une touche de glamour à la vallée alpine. Le spectacle ne se déroule pas uniquement sur la surface gelée du lac. La scène autour est captivante grâce à une foule de spectateurs venus déambuler avec leurs plus beaux attributs. Manteaux de fourrure, parures en tous genres, sacs et chaussures de grands couturiers, champagne et petits fours. L'extravagance de l'assistance et la magie de la montagne apportent un charme intemporel à l'événement, rappelant l'ère dorée de cette station de luxe durant laquelle Aristote Onassis emmenait Jackie Kennedy déambuler sur les pistes de ski. Encore aujourd'hui, la destination est prisée des personnalités de la haute société, des célébrités et des personnes fortunées.

NIETZSCHE À SILS MARIA : LES RACINES DE LA RÉFLEXION

Situé sur les rives du lac de Sils, Sils Maria est un petit village enchanteur qui fut le refuge pendant près de dix ans du philosophe allemand Friedrich Nietzsche. C'est dans ce cadre inspirant que l'Allemand a écrit certaines de ses œuvres les plus célèbres, y compris « Ainsi parlait Zarathoustra ». Les vastes paysages alpins, le lac, les promenades à perte de vue et le calme de Sils Maria ont joué un rôle crucial dans la pensée du philosophe. Un musée lui est consacré au cœur du village. Nietzsche-Haus, via da Marias 67, Sils im Engadin.

Le lac de Silvaplana est prisé durant l'été par les kitesurfeurs.



Filip Zuan

LE SKI DE FOND, UN SPORT POPULAIRE EN ENGADINE

Le ski de fond fait, depuis longtemps, partie de la culture sportive de l'Engadine. En raison de ses vastes paysages enneigés et de ses conditions idéales, la région offre un terrain parfait pour les amateurs de ce sport d'hiver. Le territoire compte de nombreux sentiers au milieu de paysages magnifiques. Les plus téméraires pourront participer début mars au célèbre marathon de l'Engadine, organisé depuis près d'un demi-siècle. Cette course de longue distance attire des milliers de participants chaque année, venant du monde entier pour parcourir en ski de fond les 42 kilomètres de pistes.

L'Engadine est un terrain de jeux pour les sportifs hiver comme été.



Markus Greber



Filip Zuan



Tony Ramirez

OUÛ DORMIR ?

Hôtel Waldhaus à Sils Maria →

Un brin désuet mais préservant le charme d'antan, l'Hôtel Waldhaus reste un joyau de Sils Maria sur les hauteurs du lac de Sils. C'est la famille Dietrich qui perpétue son héritage depuis cinq générations. Et le passage du temps n'a en rien altéré son atmosphère empreinte d'histoire. On peut aisément y ressentir les esprits des grands écrivains qui ont autrefois arpenté ses couloirs. Bien que l'hôtel ait préservé son style vintage, le spa a bénéficié d'une rénovation complète offrant aux clients un espace moderne et luxueux pour se détendre et se ressourcer. L'Hôtel Waldhaus permet de s'immerger dans le passé tout en appréciant le confort et le luxe contemporains, le tout dans un cadre naturellement magique. Il s'agit d'une destination en soi, imprégnée d'histoire, de charme et d'une hospitalité sincère, où chaque séjour promet d'être inoubliable. www.waldhaus-sils.ch



Steve Hädom

Hôtel Maistra 160 à Pontresina →

Ouvert en novembre 2023, l'hôtel Maistra 160 incarne une certaine élégance contemporaine. Conçu avec un souci du détail, le design intérieur marie éléments modernes et touches de charme alpin traditionnel. Les espaces communs invitent à la détente, avec leurs lignes épurées et leurs matériaux naturels. L'hôtel Maistra 160 dispose d'une bibliothèque avec environ 900 livres sur des sujets liés à la région alpine, en particulier l'Engadine et sa merveilleuse nature, sa culture et son histoire. L'établissement dispose par ailleurs d'un magnifique spa offrant une escapade relaxante et régénérante, dotée d'installations dernier cri. Quant à la table du restaurant, elle ne décevra pas les plus gourmets qui vivront une expérience gastronomique mémorable à chaque repas. www.maistra160.ch



DR

OUÛ DÎNER ?

Gianottis Wilderei

Cet établissement situé à Pontresina est une véritable institution, réputée pour sa cuisine raffinée mettant en valeur les produits et saveurs authentiques de la région des Grisons. Son décor rustique et élégant, créant une ambiance intime et confortable, permet de savourer un repas élaboré avec passion par les membres de la famille Gianottis. En période de chasse, cerf, biche ou chevreuil font partie des plats signatures. En plus de sa cuisine exceptionnelle, le restaurant propose une sélection de vins suisses et internationaux, soigneusement choisis pour accompagner chaque met et satisfaire les palais les plus exigeants. www.gianottis.ch



Johannes Fredheim

SOPHIE DE QUAY

TEXTE [///] Chantal de Senger



Lauren Pasche

Sophie de Quay, originaire de Valais et fille de l'ancien ambassadeur Raymond Loretan s'est établie à Paris où elle mène une carrière musicale pleine de promesses. Elle partage la scène avec Simon Jaccard, son compagnon et talentueux multi-instrumentiste. Ensemble, ils écrivent et composent leur musique. Le duo qui joue principalement en Suisse, en France et en Angleterre a fait l'an dernier une tournée triomphale en Chine. Avec déjà deux albums à leur actif, le couple prépare actuellement plusieurs dates de concerts dont la première partie d'Amir à Quimper le 13 avril prochain. Un duo à décidément suivre de près.

La maison de vos rêves ?

J'aime recevoir à la maison donc la maison de mes rêves est spacieuse et cosy, un haut plafond avec des poutres apparentes, une cuisine américaine. Elle a un studio d'enregistrement et une salle de méditation dont les murs sont recouverts de livres.

Plutôt chalet à la montagne ou villa en bord de mer ?

Mon cœur de valaisanne répond le chalet à la montagne, si possible seul au milieu de la nature, avec une belle cheminée et un piano.

Une destination en Suisse ?

Le gîte alpestre « Là-ôh » à 1600 mètres dans le Val d'Herens en Valais. On nous a logé là-bas après un concert au RestObar Le Saint-Martin. Le réveil était spectaculaire. Je me sentais toute petite et en osmose avec la nature sauvage.

Qui cuisine à la maison ?

Moi, j'adore cuisiner, c'est méditatif. Je lis une recette pour avoir un fil rouge et ensuite j'improvise...à mes risques et périls.

Votre recette fétiche ?

Riz aux tomates confites et à l'ail de Yotam Ottolenghi avec un filet de saumon grillé mi-cuit. Une recette que ma maman m'a apprise, un succès garanti !

Plutôt nappe ou table brute ?

Table ronde en bois brut.

Désordre ou bien rangé ?

Bordélique organisée, le livre de Marie Kondo est en évidence dans ma chambre. Un jour, peut-être, j'aurai le courage d'appliquer ses conseils mais j'ai encore du mal à me séparer d'objets et d'habits.

Chien ou chat ?

Le fidèle chien, sans hésiter !

Votre couleur de mur favorite ?

Bleu pétrole, une couleur qui m'apaise, la couleur des rêves.

Qu'appréciez-vous le plus faire chez vous ?

Étant donné que je suis très souvent sur la route, ma maison est mon cocon, mon safe place. J'aime allumer des bougies et créer de la musique avec Simon, écrire le livre que je sortirai un jour, lire des bouquins sur la spiritualité, recevoir autour d'un bon repas, refaire le monde avec une jam session jusqu'au petit matin.

Bains ou douches ?

Si j'ai envie d'un moment de détente à moi et que j'ai le temps, un bain avec beaucoup de mousse, des huiles essentielles et des bougies.

Parquet ou moquette ?

Definitely parquet avec un joli tapis de couleur.

Combien de jours par semaine télétravaillez-vous ?

7 jours sur 7 quand je suis à Paris. J'aime être dans mon univers pour travailler. Quand je suis en période de concerts, ma voiture est mon bureau mobile. Résolution 2024, prendre un jour de congé par semaine !

Vous êtes plutôt soirée télé à la maison ou dîner arrosé chez des amis ?

Totalement les deux ! J'ai tendance à beaucoup inviter à la maison et à accepter des invitations mais après une période de

concerts/d'interviews, j'ai besoin d'hiberner quelques jours pour me recharger et m'ancrer. Depuis que je ne vis plus chez mes parents, je n'ai jamais eu de télé mais j'adore regarder un épisode Netflix de temps en temps pour me plonger dans un autre univers. J'arrive rarement au bout sans m'endormir !

Avez-vous la main verte ?

Mes amis m'offrent des cactus et des plantes lyophilisés... et je viens de découvrir un créateur de bouquets de fleurs séchées. J'ai, en effet, tout essayé...de parler à mes plantes, de leur faire du reiki, malheureusement elles survivent rarement à mes voyages !

Votre fleur/plante préférée ?

J'aime les arbres et j'en ai un fétiche : le cèdre du Liban du Parc Beaulieu à Genève. Quand j'ai besoin de m'ancrer, de sortir d'une spirale d'anxiété, je vais le voir et il m'apaise. J'ai écrit ma chanson « parce que t'es là » au pied de cet arbre.

Où rêveriez-vous de prendre votre retraite ?

La retraite ne fait pas partie de mes projets. J'espère pouvoir faire de la scène et construire des ponts à travers mes créations le plus longtemps possible. J'ai grandi à travers le monde et la ville ou le pays m'importe peu, tant que je m'y sens bien et que je suis près des gens que j'aime.

Votre architecte fétiche ?

Aline Asmar d'Amman est une architecte que j'admire beaucoup. Elle est libanaise, vit à Paris et crée des projets à travers le monde. Elle allie le patrimoine, l'ancien la modernité et le présent. Les matériaux qu'elle choisit, qu'elle assemble et qu'elle travaille sont sublimes. Son travail est poétique et raconte une histoire, elle y met toute son âme et tout son talent.

Votre livre de chevet actuel ?

« Jung, un voyage vers soi » de Frédéric Lenoir. C'est Carl Gustave Jung qui met en lumière le concept de la synchronicité. Un concept qui résonne très fort en moi et qui a dessiné une grande partie de mon chemin de vie. C'est grâce à la synchronicité et à mon intuition que j'ai rencontré mon binôme et fiancé, Simon Jaccard. C'est avec lui que j'ai réalisé mon rêve d'enfant : faire de la scène mon métier. Et aussi de développer aujourd'hui ma carrière artistique en Chine.

Le comble du « Prestige » pour vous, c'est quoi ?

Le comble du « Prestige » c'est d'être serein à la fin de sa vie parce que tu sais que tu as vécu une vie empreinte de valeurs nobles, d'amour et d'humanité. Et qu'à travers tes accomplissements, tu as influencé positivement la vie de gens laissant un impact positif dans le monde.





chanoyu

CELEBRATE TEA

CHANOYU, la marque suisse de thés biologiques haut de gamme, mariant avec élégance l'éco-responsabilité et une qualité exceptionnelle.



WWW.CHANOYU-TEA.CH

PRESTIGE

CAHIER IMMOBILIER



Retrouvez toutes
nos annonces sur
[immobilier.ch](https://www.immobilier.ch)

GENÈVE

[80] Bory Immobilier

[82] m3 John Taylor

[83] Naef Prestige Knight Frank

83

Villas de haut standing,
Chêne-Bougeries







CHOULEX

EXCEPTIONNELLE PROPRIÉTÉ DANS UN HAVRE DE PAIX *Au cœur de la campagne genevoise, avoisinant de vastes champs ainsi que le charmant village du Carre d'Aval, cette splendide propriété baignée de lumière et implantée sur une parcelle d'environ 5'000 m² offre un cadre de vie exceptionnel. Composé de plusieurs bâtiments, dont une maison forte datant du XVIII^{ème} siècle, l'ensemble a été entièrement rénové avec des matériaux de qualité en 2010.*

Réf. 35548

Prix sur demande

CHOULEX

EXCEPTIONAL PROPERTY IN A PEACE HAVEN *This splendid bright property is located in the heart of the Geneva countryside, close to fields and the charming village of Carre d'Aval. It is set on a plot of approximately 5'000 sqm and offers exceptional living conditions. It consists of several buildings including a main house dating back to the eighteenth century. The lot was fully renovated in 2010 using quality materials.*

Ref. 35548

Sale price upon request



B O R Y

i m m o b i l i e r

Bory & Cie - Agence Immobilière SA - Avenue Rosemont 8
1208 Genève - t. +41 (0)22 708 12 30 - f. +41 (0)22 321 78 55

 COURTIER
PARTENAIRES

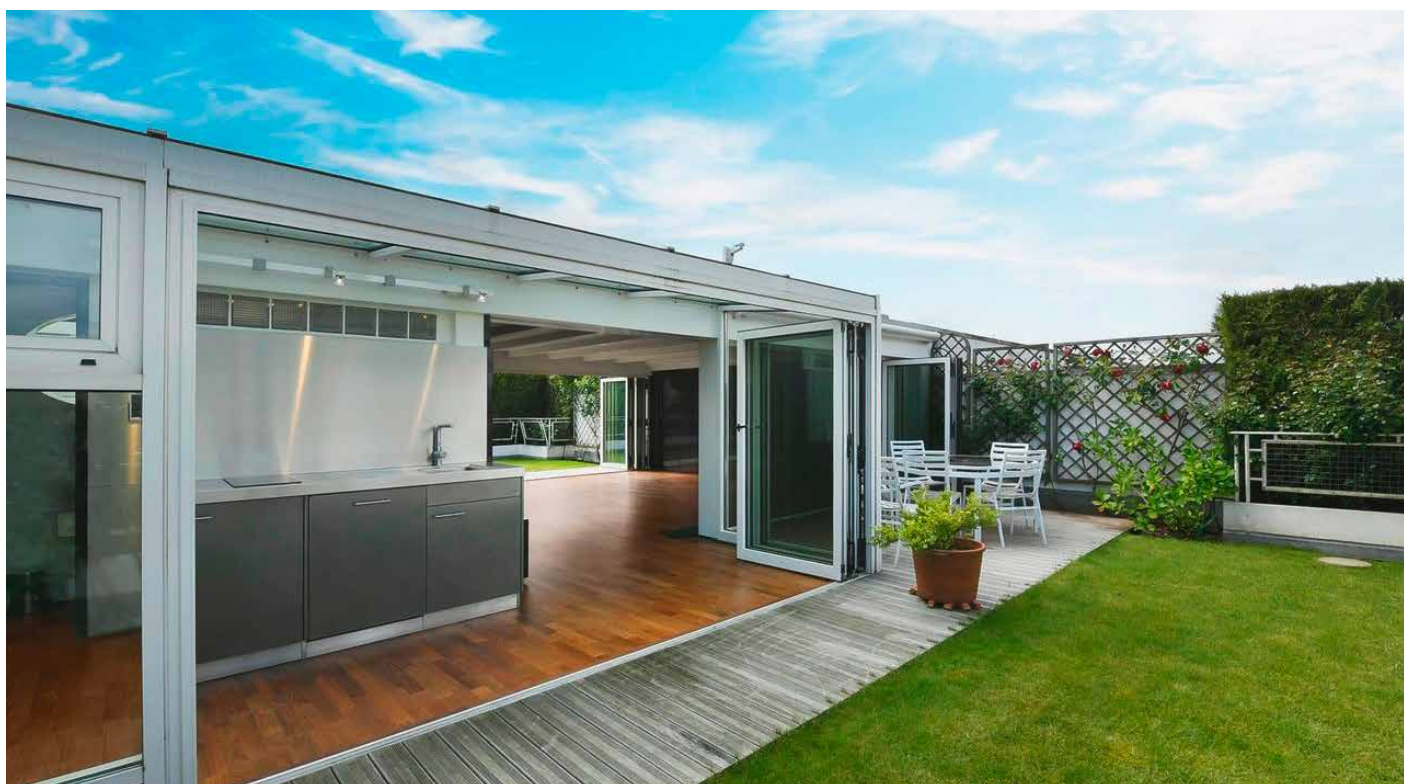
 uspi^P
genève

www.bory.ch



JOHN TAYLOR

LUXURY REAL ESTATE SINCE 1864



**EN EXCLUSIVITÉ - SOMPTUEUX PENTHOUSE EN DUPLEX
AU CŒUR DE FLORISSANT**

SURFACE : 243 m² • 3 CHAMBRES + STUDIO INDÉPENDANT • VUE PANORAMIQUE
CHF 4 640 000 • Réf. V1282GE



naef
Prestige



MO.3 | CHÊNE-BOUGERIES (GE)

Villas autonomes de haut standing

Technologie Homsphere

Construction THPE | SBP intérieure totale de 273 m² | Parcelles allant de 550 m² à 716 m²
Orientation plein sud, exposition sans vis-à-vis | Garage double pour chaque villa



Dès CHF 3'890'000.-
Garage double inclus

Bureau d'architecte Ai4

Naef Prestige | Knight Frank Genève
geneve@naefprestige-knightfrank.ch | +41 22 839 38 88



naef-prestige.ch

PRESTIGE

CAHIER IMMOBILIER



Retrouvez toutes
nos annonces sur
[immobilier.ch](https://www.immobilier.ch)

VAUD

[85] Naef Prestige Knight Frank

[86] Groupe Comptoir Immobilier

[88] Naef Prestige Knight Frank

86

Vue panoramique
sur le Léman,
Corseaux





MONT-SUR-ROLLE (VD)

Plein Lac

Idéalement situé, cet appartement luxueux offre une vue époustouflante sur le lac et les Alpes. L'architecture contemporaine met en avant de larges ouvertures pour maximiser la luminosité. Les aménagements intérieurs peuvent être personnalisés selon les souhaits du preneur.

163 m² habitables | 4 chambres | Jardin privatif
Magnifique vue sur le lac Léman et les Alpes



CHF 2'870'000.-



FGP
SWISS ALPS

Forbes
GLOBAL PROPERTIES



Corseaux, Vaud
Switzerland



Magnifique propriété avec vue panoramique sur le lac Léman

Masterpiece property in Corseaux with panoramic lake view

CHF 9'850'000.-

Réf : 84016099

HUBERT CHAMOREL
h.chamorel@fgp-swissandalps.com
+41 22 319 85 81

Entièrement rénovée en 2010 avec des matériaux de grandes qualités, cette maison offre une vue panoramique sur le lac et les montagnes. Avec 476 m² répartis sur 4 niveaux, elle convient parfaitement à une famille. Un ascenseur dessert chaque étage, assurant une expérience de vie unique. Les points forts incluent une somptueuse piscine intérieure, un espace fitness, un sauna, un studio indépendant avec cuisine et salle de bains, ainsi qu'un jardin paysagé face au lac Léman et aux Alpes.

Completely renovated in 2010 with top-quality materials, this house offers a panoramic view of the lake and mountains. With 476 square meters spread over 4 levels, it is perfect for a family. An elevator serves each floor, ensuring a unique living experience. Highlights include a sumptuous indoor pool, a fitness area, a sauna, an independent studio with kitchen and bathroom, as well as a landscaped garden facing Lake Geneva and the Alps.



GRUPE COMPTOIR IMMOBILIER

FGP
SWISS ALPS

Forbes
GLOBAL PROPERTIES



Saint-Prex, Vaud
Switzerland



Somptueuse propriété pieds dans l'eau Somptuous waterfront property

Prix sur demande

Réf : 38580

SARAH FARIH
s.farih@fgp-swissandalps.com
+41 (0) 79 561 87 92

Située au sein d'un domaine sécurisé, cette propriété contemporaine offre une vue exceptionnelle tout en préservant une intimité inégalée en bord de lac. Construite récemment, elle se démarque par ses finitions de très haute qualité et son atrium central qui inonde chaque espace de lumière, y compris le sous-sol. Une propriété d'exception qui allie confort moderne et élégance intemporelle.

Located within a secure estate, this contemporary house offers an exceptional view while preserving unparalleled lakeside privacy. Recently constructed, it distinguishes itself with very high quality finishes and a central atrium that bathes every space in light, including the basement. An exceptional property that combines modern comfort with timeless elegance.



GRUPE COMPTOIR IMMOBILIER

naef
Prestige

 Knight
Frank



TANNAY (VD)

Villas Jade

Ce projet exclusif consiste en la construction de 2 villas spacieuses situées sur une belle parcelle de 2'934 m², dans un quartier calme de la commune de Tannay, face à une zone de verdure inconstructible.

293 m² utiles | 5 chambres | Jardins privés dès 1'192 m²
Construction écologique | Finitions de grande qualité



Dès CHF 3'330'000.-



PRESTIGE

CAHIER IMMOBILIER



Retrouvez toutes
nos annonces sur
[immobilier.ch](https://www.immobilier.ch)

BERNE

[90] CF Immobilier Compagnie Foncière SA

90

Ancienne ferme
rénovée, **Gstaad**



Gstaad Valley

Propriété d'exception

CF IMMOBILIER
COMPAGNIE FONCIÈRE SA

ROUGEMONT | GSTAAD | CHÂTEAU-D'OEX | BULLE



- Ancienne ferme rénovée
- Situation intime dominant la vallée
- Vue panoramique et ensoleillement optimal
- 4 chambres en suite
- Grange annexe avec potentiel

CHF 7'500'000.-

RENSEIGNEMENTS :

CF Immobilier compagnie Foncière SA
Place du Village 2
1660 Château-d'Oex
+41 (0)26 924 53 55
info@cfimmobilier.ch



www.cfimmobilier.ch

POLO

www.genevapolo.com



Experience the thrill and elegance of polo at the



GENEVA POLO CLUB

POLO, ELEGANCE, PASSION, FUN

520 Chemin du Pont de Crevy
FR - 74140 Veigy-Foncenex



For more information on polo training,
sponsorship & hospitality:

info@genevapolo.com



Ultima Geneva Grand Villa

A Distinctive Urban Retreat
on the Shores of Lake Geneva



ULTIMA 
COLLECTION

GSTAAD • CRANS - MONTANA • CORFU
GENEVA • COURCHEVEL • MEGÈVE