

# Lutzelbourg



Bulletin municipal 2016

## NOS ASSOCIATIONS

La bibliothèque, contact : Geneviève Oberlé 03-87-25-38-19

L'amicale des anciens sapeurs pompiers : Guy Unterner : 06-85-55-56-73

Le Club Vosgien, contact : Roland Lack 03-87-25-35-74

Le club du 3<sup>e</sup> âge, contact : Jean Pierre Rauch 03-87-25-33-18

L'A.A.P.M.A, contact : Pierre Faltot, 06-30-10-41-80

Le jardin de l'abeille, contact : Jean-Pierre Krummenacker 03-87-25-36-67

Les apiculteurs, contact : Freddy Fuss 03-87-25-37-40

Les donneurs de sang, contact : Florence Gurtner 03-87-25-48-23

La chorale Sainte Cécile, contact : Roland Lack 03-87-25-35-74

Le tennis Club, contact : Patrice Négélé 03-87-25-39-13

Le club de gym, contact : Lucienne Ruff 03-87-08-62-16

Les Joyeux Châtelains, contact : Muriel Bassompierre 06-19-11-49-02

La petite scène, contact : Pierre Metzinger : 06-10-43-08-55

Lutz Interassociation, contact : Joseph Moutier 03-87-25-30-19

\*\*\*\*

## Numéros utiles

Joseph Moutier - Maire : 06-77-00-39-13

Roland Wagner - 1<sup>ER</sup> Adjoint responsable du service eau: 06-70-65-43-06

Guy Unterner - 2<sup>ème</sup> Adjoint : 06-85-55-56-73

José Talide - 3<sup>ème</sup> Adjoint : 06-87-34-20-06

Muriel Bassompierre 4<sup>ème</sup> Adjointe : 06-19-11-49-02

Maquette et mise en page Véronique Kremer.

Composition : Véronique Kremer

Joseph Moutier.

Photos : Républicain Lorrain : correspondante Martine Metzinger-

Guillaume About-Marc Corriger-Roland Lack et beaucoup d'autres....

Bonjour les amis.

Le conseil municipal vous souhaite un magnifique Noël et une superbe année 2017.

En 2016, nous n'avons pas publié de Lutz'infos, car notre investissement physique, dans les travaux d'amélioration de votre cadre de vie nous a beaucoup occupé, en ne nous laissant guère le temps pour d'autres tâches non essentielles. (*Régulièrement nous découvrons de nouvelles choses à faire.*)

+++++

### **Rapport d'activités de 2016 !!!**

L'achèvement de la **Place du marronnier**, les demi-troncs en forme de banc, *réalisés par nous-mêmes*, placés ici et ailleurs participent à la sécurité routière et piétonne de ce croisement.



### **Cloisonnement hangar communal :**

Il est occupé par la commune, le Club Vosgien et un locataire. Bien qu'ayant 4 portes, l'intérieur était ouvert à tous, il y a à présent, *réalisés par nous-mêmes*, 3 espaces totalement indépendants.

### **Plans de Lutzelbourg :**

Nous avons installé 4 nouveaux plans de Lutzelbourg en lieu et place des anciens dont les informations n'étaient plus à jour depuis longtemps, et dont certaines n'étaient plus lisibles.



Les indications relatives aux entreprises sont modifiables à volonté, de ce fait les plans de Lutzelbourg pourront donner à tout moment des informations réelles.

### **Salle polyvalente :**

Tous les diagnostics sont faits, les études préliminaires aussi. Prochaine étape, le permis de construire (on y travaille).

### **Passerelle :**

L'utile et l'agréable !

Attendue par les écoles, le périscolaire, les piétons de la rue du Canal et de la route Saverne, cette passerelle est un super élément de sécurité, les écoliers et autres enfants peuvent, grâce à elle, se rendre à l'aire de jeux et aux espaces sportifs sans longer la route.

Ce petit pont termine joliment notre parking et espace vert créés l'année dernière à côté du plateau scolaire.



### **Défibrillateur :**

Installé à l'extérieur, à droite de la porte d'entrée de la mairie, accessible en permanence, cet appareil est totalement automatique.

Son utilisation est simple :

-1) Vous ouvrez le couvercle du coffret et une sirène se mettra en route, le but de la sirène est double : d'une part pour dissuader le vandalisme, mais surtout pour prévenir le voisinage du malaise d'une personne.

-2) Vous prenez le défibrillateur et la pochette bleue.

-3) Dès que vous êtes près du malade, vous ouvrez le défibrillateur et aussitôt celui-ci vous dit absolument tout ce que vous devez faire, et vous guidera tout au long de l'intervention.

**-Notre site internet :** <http://www.lutzelbourg.fr/>

L'ancien site ayant été piraté, notre adjoint José avec l'aide de Véronique en ont créé un autre.

De conception nouvelle et fort agréable à consulter, il est, par l'application des récentes technologies pratiquement invulnérable.

Créé en octobre 2016, José relève régulièrement "les compteurs" et autres renseignements sur la fréquentation de notre site, son dernier rapport est élogieux, nous n'imaginions pas être autant consultés à travers le monde.

*« Les statistiques de la période du 1 au 11 décembre 2016 : nombre de visites 345 pour environ 1000 pages consultées. Depuis le mois d'octobre, nous avons eu 2013 visites ( au 13-12-2016)*

**Les pays qui nous visitent (virtuellement):**

*France, Angleterre, Etats unis, Allemagne, Suède, Japon, Hollande, Russie, Brésil, Hongrie, Pologne, Canada, Suisse, Chine, Algérie, Ukraine, Italie, Madagascar, Roumanie, Serbie, Malaisie, Singapour, Colombie.. Les pages les plus visitées sont les actualités, l'histoire du village, le tourisme, et les activités. »*

Bravo et merci à vous deux pour cette super promotion de Lutzelbourg.

Pour accéder à notre site, rien de plus facile : sur internet vous tapez lutzelbourg, puis dans les choix qui vous sont proposés vous cliquez sur <http://www.lutzelbourg.fr/> et vous y êtes.

Vous serez surpris par la beauté du site et la richesse de ses informations dont notamment l'histoire de notre village.

### **La petite prairie :**

Nous appelons ainsi le terrain situé entre la Zorn, le pont de la Zorn chez Locaboat et l'écluse Wurm.

D'une superficie de 15,62 ares, cette prairie n'attend que vos idées pour son aménagement, plusieurs propositions nous ont déjà été faites, mini-golf ! Verger ! Jardins partagés !

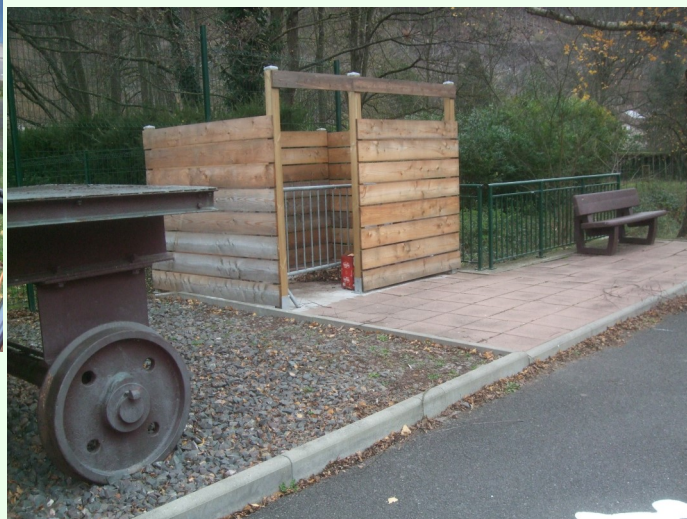
Nous aimerions trouver quelque chose de ludique qui puisse intéresser un maximum de personnes. En attendant nous y avons aménagé un gué pour traverser le ruisseau (comme dans les temps anciens) et une clôture pour délimiter cet espace.



### **Enclos poubelles :**

La vue des poubelles au milieu du village n'était pas du plus esthétique, les enclos en sapin Douglas, *réalisés par nous-mêmes*, s'accommode harmonieusement à l'environnement.

Par respect pour la nature, nous utilisons majoritairement du bois douglas, mélèze et exotique parce que ces bois n'ont pas besoin d'être traités, (pas de produits chimiques dans la terre.)



### **Illuminations de Noël :**

Cette année notre employé communal Jean-Patrick s'est proposé pour la mise en œuvre de nos illuminations : *-programmation des séquences de couleur- fabrication de supports pour les projecteurs- fabrication de rallonges et mise en place de l'ensemble.*

Bravo et merci Jean-Patrick, c'est une belle réussite. D'ores-et-déjà sache que tu auras le droit (ou plus justement la mission) de nous refaire cela tous les Noëls à venir !!!

Merci à Pierre (notre autre employé) qui, bien qu'étant en vacances tout le mois de décembre, s'est lui aussi proposé et investi pour le montage.

J'avais dit à mes voisins et amis, la famille Oster, que je publierai ici leurs somptueuses décorations de Noël et de Pâques. Mais en photographiant les autres décorations à travers les rues de notre village, en voyant toutes ces belles réalisations, je ne pouvais ternir, par une préférence ou sélection, le bonheur que j'imagine avoir été le vôtre quand vous les avez installées, car la plus petite des lumières jusqu'à la plus majestueuse des illuminations, toutes réjouissent nos cœurs et enchantent Noël.

Au nom de tous ceux qui les regardent, merci !

### **Cimetière**

Voici le message que nous avons affiché à l'entrée du cimetière en avril 2015.

*« Amis du cimetière, pour la propreté du lieu et le plaisir des yeux, nous vous demandons de ne plus laisser vos déchets de toutes natures au cimetière. Comme cela se pratique déjà ailleurs, veuillez emmener avec vous vos fleurs fanées, anciens ornements etc...Les bacs ne sont plus destinés à recevoir des ordures, mais ils restent à la disposition exclusive des agents communaux pour y stocker des matériaux nécessaires à l'entretien des allées du cimetière (gravillons, petits cailloux, etc....).Pensez-y, Lutzelbourg est encore une des rares communes où les emplacements au cimetière sont gratuits. »*

Qu'en est-il ?

Nous constatons avec un réel plaisir que la grande majorité a répondu positivement à notre demande.

Il y a toujours une petite minorité à l'incivilité chronique et égoïste qui ne pense qu'à elle-même...

Si chaque famille entretenait le bout de l'allée qui touche à sa tombe, le personnel communal se chargeant du reste, notre cimetière serait beau toute l'année...

Il y a aussi l'autre solution, mettre en place des concessions payantes en ajustant le prix de telle sorte que nous pourrions sous-traiter l'entretien du cimetière, (il y a des communes tout près de chez nous où ce prix avoisine les 1.000 €) !

+++++

### **Dés herbant :**

Comme beaucoup d'autres communes, nous avons essayé de régler le problème des mauvaises herbes sans utiliser de dés herbant chimique, mais comme d'autres nous avons abandonné le dés herbage thermique trop onéreux et à l'efficacité discutable. Il n'existe malheureusement pas encore sur le marché un procédé plus efficace que le dés herbant classique.

Après cette année de transition nous essayerons de donner à notre village une voirie moins envahie.

Comme nous parlons de voirie, et après certains commentaires par rapport à des pots de fleurs sur les trottoirs !!! Regardez la proche Alsace, qu'on appelle aussi la belle Alsace, où les trottoirs de nombreux villages sont ornés de pots de fleurs.



Sachez que les personnes qui ont fleuri ainsi leur trottoir l'ont fait après avoir demandé et obtenu notre accord, les uns pour guider les piétons, d'autres pour obliger le civisme de certains automobilistes, dont l'incivilité rendait dangereux ce carrefour (route de Dannelbourg-route de Phalsbourg), aussi bien pour la visibilité des autres conducteurs que pour la sécurité des piétons.

Quant à celui ou ceux qui ont versé de l'eau de Javel pour tuer les fleurs, ce sont tout simplement de pauvres "imbéciles" !

Si vous en avez envie, ça égayerait notre village, vous pouvez vous aussi fleurir vos trottoirs, mais attention, une fois les pots en place il faut qu'il reste impérativement 1,40 mètre de largeur de trottoir disponible pour la circulation des piétons.

Il est vrai que peu de trottoir à Lutzelbourg offre cette possibilité.

+++++

### **-La chèvrerie :**

Elle a retrouvé un nouveau locataire en l'association "Oberholtz", dont le but est d'accompagner des jeunes, qui n'ont pas eu beaucoup de chance dans leur jeunesse, à trouver, grâce à différentes activités, leurs repères dans la société...

C'est avec plaisir que nous les accueillons et souhaitons que l'environnement paisible de notre château les aide dans cette tâche et contribue à la réussite de leur noble et utile mission.

+++++

### **-Eclairage public :**

En 2015 nous avons remplacé une centaine de luminaire par des lampes à led (voir le bulletin municipal 2015).

Nous avons fait le bon choix !

Pour toute l'année 2014 la facture EDF pour l'éclairage public était de **11.876 €**. En 2016 l'éclairage public ne nous aura coûté que **7.550 €** soit une économie brute de **4.326 €**, (- **37 %**) et davantage, car le prix du KW a augmenté et, en 2016 nous avons une dizaine de luminaires de plus qu'en 2014 ....

**....tout en continuant à éclairer nos rues toute la nuit.** (Les statistiques sont formelles : les communes éclairées en permanence sont moins cambriolées que les autres).

### **Autres informations**

La SNCF nous demande de rendre attentif les propriétaires riverains du chemin de fer quant à leur responsabilité en cas de chute d'arbre ou autre indésirable sur la voie.

Soyez vigilants car les indemnités que réclame la SNCF pour ce genre de sinistre atteignent souvent des montants énormes.

+++++

### **-Cours de soutien :**

Tous les mercredis à 13h30 à l'école primaire.

Merci Muriel pour ta persévérance et le "bonheur" que tu donnes à nos enfants.

Le détail des coûts de nos réalisations en 2016 :

(Prix hors taxes, puisque la commune récupère la TVA)

**Travaux :**

- <u>Presbytère</u> .....	17.640 €
- <u>Place du marronnier</u> .....	6.617 €
-achat pavés feuille de vigne...3.015 €	
-main d'œuvre .....3.602 €	
- <u>les 4 Plans de Lutzelbourg</u> .....	2.285 €
- <u>Passerelle</u> .....	15.116 €
-génie civil, terrassement, enrochement, mise en place poutrelles..8.000 €	
-achat IPN (2 poutrelles 20x20 et 12 mètres de long).....2.000 €	
-garde-corps 2 x 12 mètres.....3.240 €	
-plancher en bois exotique épaisseur 45 mm.....1.876 €	
- <u>Défibrillateur</u> .....	1.459 €
- <u>Site internet</u> .....	2.444 €
- <u>Master</u> .....	5.416 €
- <u>Tondeuse Mulching</u> .....	5.882 €
(nous avons revendu l'autre tondeuse)	
- <u>Coffre-fort</u> .....	3.955 €
Pour les archives communales. (Nos plus anciennes archives datent de 1683 elles ont donc 333 ans et sont dans un très bon état de conservation)	
- <u>Salle polyvalente</u> cumul des factures déjà payées.....	10.209 €
- <u>Autres travaux d'immobilisations</u> .....	130.910 €
(Mises aux normes et branchements électrique, bacs à fleurs, éclairage public, outillage, logiciel, portes....)	
<b><u>Coût total des immobilisations</u>.....</b>	<b><u>201.933 €</u></b>

Pour mémoire : autant les dépenses de fonctionnement (frais généraux) appauvrissent la commune, autant les dépenses d'immobilisations enrichissent celle-là, par la revalorisation de son patrimoine.



**Emprunts :**

restant dû

	<u>4/4/2014</u>	<u>31/12/2014</u>	<u>31/12/2015</u>	<u>31/12/2016</u>
- <u>Achat bureau de poste</u> :	<b>72.090 €</b>	<b>61.810 €</b>	<b>47.607 €</b>	<b>32.815 €</b>
- <u>Achat maison Wach</u> :	<b>14.160 €</b>	<b>14.160 €</b>	<b>0</b>	<b>0</b>
- <u>Pour investissement</u> : ( <i>emprunt de 450.000€</i> )		<b>443.972 €</b>	<b>419.426 €</b>	<b>394.168 €</b>
- <u>Découvert poste</u> :	<b>80.000 €</b>	<b>0</b>	<b>0</b>	<b>0</b>
- <u>Complément pour salle polyvalente</u> : ( <i>emprunt de 300.000€</i> )				<b>291.013 €</b>
<b>Total emprunts (restant dû)</b>	<b><u>166.250 €</u></b>	<b><u>519.942 €</u></b>	<b><u>467.033 €</u></b>	<b><u>717.996 €</u></b>
<b>Trésorerie disponible :</b>	<u>4/4/2014</u>	<u>8/12/2014</u>	<u>8/12/2015</u>	<u>22/12/2016</u>
	<b><u>994 €</u></b>	<b><u>431.359 €</u></b>	<b><u>398.762 €</u></b>	<b><u>727.591 €</u></b>

Notre disponible, 727.591 € devrait amplement suffire pour mener à terme la réhabilitation de notre salle polyvalente et de «*payer rubis sur l'ongle*» toutes les entreprises qui interviendront sur ce chantier, notre municipalité ayant pour principe de ne commander des travaux que si nous avons d'avance les fonds pour les payer.

**La trésorerie municipale n'est sujette, cette année aussi, à aucune inquiétude...**

+++++

<b><u>Population Lutzelbourgeoise :</u></b>	(d'après l'INSEE) <u>2014</u>	<u>2015</u>	<u>2016</u>
	637	634	632

+++++

Merci aux nombreux bénévoles, enseignants, personnel communal, conseillers municipaux et entrepreneurs privés qui font de Lutzelbourg ce qu'il est, "*un village où il fait bon vivre*".

Joyeux Noël et bonne année 2017, que nous essayerons de vivre harmonieusement ensemble.

Votre maire

Moutier Joseph



©Guillaume Abont

# COMMUNAUTÉ DE COMMUNES

## ESPACE INFOS ENERGIE



Par ses permanences, l'Espace Infos Energie Lorraine apporte ses conseils, en toute neutralité, aux particuliers qui souhaitent faire des travaux liés à l'énergie (*performance énergétique, économies d'énergie, énergies renouvelables, certificats et labels, bilan thermique simplifié, etc*).

**Permanences sur rendez-vous à la Salle des Fêtes de Phalsbourg**

**Contact :**

**EIE Moselle Centre-Sud – Antoine KIRVELLE**

DOMOFUTURA / Pôle d'activité du Centre Mosellan - 57340 MORHANGE

Tél : 03 87 86 46 62 / [mosellecentre@eie-lorraine.fr](mailto:mosellecentre@eie-lorraine.fr)

Au titre de la distribution publique d'électricité, la communauté de communes en partenariat avec ENEDIS (ex ERDF) vous invite à prendre connaissance des informations relatives au compteur LINKY :



# LINKY:

Dès fin 2017 et jusqu'en 2021, ENEDIS (nouveau nom d'ERDF) remplace l'ensemble des compteurs d'électricité en Moselle.

**Découvrez ce nouveau compteur ainsi que les services associés.**

### ■ Agir sur sa consommation et ses factures

Chacun pourra, s'il le souhaite, disposer d'un accès simple, gratuit et entièrement sécurisé à ses données de consommation depuis son ordinateur, sa tablette ou son smartphone via un espace personnel. Informé, vous pourrez mieux comprendre votre consommation et la maîtriser, avec la possibilité de faire baisser le montant de votre facture.

Pour autant toutes les fonctions de votre compteur seront maintenues (lecture des chiffres de consommation et de la puissance, raccordement et fonctionnement de votre gestionnaire d'énergie, etc.).

### ■ Simplifier les interventions techniques

Un certain nombre d'interventions courantes, comme la mise en service, le changement de puissance ou la relève des compteurs seront effectuées à distance, sans rendez-vous et dérangement. Au fur et à mesure du déploiement, le coût.

de ces prestations va diminuer pour l'ensemble des clients. Par exemple, le coût d'une modification de puissance passera de 36,73€ TTC à 3,60€ TTC. En cas de panne ou d'incident, le diagnostic sera facilité et vous serez dépannés plus rapidement

### Comment se passe le déploiement?

Tout au long du déploiement, ENEDIS vous accompagne. Des courriers personnalisés seront envoyés à chaque foyer entre 30 et 45 jours avant la date d'intervention. L'entreprise de pose missionnée par ENEDIS informera le client de son passage 25 jours au moins avant la date prévue. Ces entreprises seront facilement identifiables par les clients grâce au logo « Partenaire Linky » sur les véhicules et des badges d'identification. L'opération de remplacement du compteur durera environ 30 minutes.

### LE CPL, COMMENT CA MARCHE?

Contrairement aux idées reçues, Linky ne communique pas par ondes radio mais par Courants Porteurs en Ligne. Cette technologie consiste en un signal électrique qui circule dans les câbles du réseau basse tension.

**Fiable et sûr**, ce mode de communication est depuis longtemps utilisé dans notre vie quotidienne notamment pour envoyer le signal tarifaire heure pleine/heure creuse qui permet au ballon d'eau chaude de se mettre en marche.

### CA VA COUTER PLUS CHER AUX CONSOMMATEURS?

**NON**, la fourniture du compteur et l'intervention de pose ne sont pas facturées aux consommateurs. Le développement et le déploiement de Linky ont été complètement intégrés au programme d'investissement de l'entreprise. De plus, la pose du compteur Linky ne modifie pas les dispositions du contrat en cours avec votre fournisseur d'électricité. Par exemple, vous pourrez continuer à bénéficier du tarif EJP si c'est votre contrat actuel.

### ■ POUR ALLER PLUS LOIN

- site internet: [www.enedis.fr/linky](http://www.enedis.fr/linky) ou numéro vert dédié à Linky: 0 800 054 659
- Article de du numéro 515 de 60 millions de consommateurs de mai 2016 : « Faut-il avoir peur de Linky ? »
- Article de Canard PC d'avril mai 2016 : « compteurs Linky bientôt chez vous »
- [www.maire-info.com](http://www.maire-info.com), lettre d'information de l'Association des Maires de France (AMF) du 18 mai 2016 : « Linky : une table ronde à l'Assemblée Nationale clarifie les points d'inquiétude »
- [www.ademe.fr](http://www.ademe.fr) : article de juillet 2015 « Le compteur Linky » : analyse des bénéfices pour l'environnement, les consommateurs et les collectivités »
- [www.anfr.fr](http://www.anfr.fr) : publication "Rapport de mesures de l'ANFR"

# DU PAYS DE PHALSBURG

## PROGRAMME HABITER MIEUX

### AIDES FINANCIÈRES ASSISTANCE ADMINISTRATIVE ET TECHNIQUE GRATUITE\*

SOUS CONDITIONS DE RESSOURCES

LA COMMUNAUTÉ DE COMMUNES DU PAYS DE PHALSBURG ACCORDE, SOUS CONDITIONS, UNE AIDE FINANCIÈRE COMPLÉMENTAIRE POUR LES DOSSIERS ÉLIGIBLES AU PROGRAMME « HABITER MIEUX » DE L'AGENCE NATIONALE DE L'HABITAT (ANAH).

CE DISPOSITIF S'ADRESSE AUX PROPRIÉTAIRES OCCUPANTS ET BAILLEURS POUR LA CONCEPTION ET LA RÉALISATION DE TRAVAUX :

🏠 D'AMÉLIORATION ÉNERGÉTIQUE

🏠 D'AUTONOMIE ET DE MAINTIEN À DOMICILE

🏠 DE RÉHABILITATION DE LOGEMENTS DÉGRADÉS OU INSALUBRES

CONTACTEZ NOUS :

# Camel

La sobriété énergétique de l'habitat

## 06 50 33 44 19

NICOLAS.RONDEL@CAMEL.COOP

PLUSIEURS DISPOSITIFS D'AIDE EXISTENT, N'HÉSITEZ PAS À NOUS CONSULTER.

## VOUS ÊTES PROPRIÉTAIRE

VOUS ENVISAGEZ DES TRAVAUX  
DANS VOTRE LOGEMENT

VOUS SOUHAITEZ BÉNÉFICIER  
D'UN ACCOMPAGNEMENT



Opération réservée aux propriétaires de logements situés sur les communes de :

Arzwiller - Berling - Bourscheid - Brouviller - Dabo - Danne et Quatre Vents - Dannelbourg - Garrebou - Guntzwiller - Hangviller - Haselbourg - Henridorff - Hérange - Hulthehouse - Lixheim - Lutzelbourg - Metting - Mittelbronn - Phalsbourg - Saint Jean Kourtzerode - Saint Louis - Vescheim - Vilsberg - Waltembourg - Wintersbourg - Zilling.



\* À DESTINATION DES PROPRIÉTAIRES OCCUPANTS, BAILLEURS PRIVÉS ET DES COPROPRIÉTAIRES



NE PAS DÉBUTER LES TRAVAUX AVANT AUTORISATION



## PORTAGE DE REPAS

Régulièrement ou ponctuellement des repas froids, adaptés à chacun peuvent être livrés à domicile.

**3 régimes spéciaux disponibles :**

diabétique, sans sel et diabétique sans sel.

Pour passer commande, la veille avant 10h : 03 87 24 40 40

### TARIFS :

Repas standard : 7,30 € - Repas avec régime spécial : 7,40 €

Repas midi et soir standard : 12,04 €

Repas midi et soir régime spécial : 12,85 €

## ORDURES MÉNAGÈRES

La collecte des ordures ménagères est organisée par le Pôle Déchets - Syndicat Mixte du Pays de Sarrebourg dont fait partie la Communauté de Communes.

Pour toutes questions (organisation du service, facturation, problèmes de collecte) :

**0 800 807 018**

(numéro vert, gratuit depuis un poste fixe)

du lundi au vendredi : 10h-12h et 13h30-18h ; jeudi : 10h-12h

<http://www.pays-sarrebourg.fr/>

## BANQUE DE MATERIEL

Tentes de réception, grilles, barrières de ville, chauffages soufflants, sono, peuvent être réservés. Pensez à formuler votre réservation par écrit.

Contact : 03 87 24 40 40 -

[bqm@paysdephalsbourg.fr](mailto:bqm@paysdephalsbourg.fr)

## MAISON DE L'EMPLOI

Nathalie Leloup, Conseillère à l'Emploi et Animatrice Cyber-base, tient ses permanences à la Communauté de Communes : **les jeudis de 14h à 17h**

**Sur rendez-vous :**

Nathalie Leloup, ligne directe : 06 51 00 79 82

Maison de l'Emploi, standard : 03 87 07 05 20

C. C. du Pays de Phalsbourg : 03 87 24 40 40

Communauté de Communes du Pays de Phalsbourg

18, rue de Sarrebourg - 57370 MITTELBRONN

Tél. 03 87 20 40 40 - Fax 03 87 24 40 52

Site internet : [www.paysdephalsbourg.fr](http://www.paysdephalsbourg.fr)

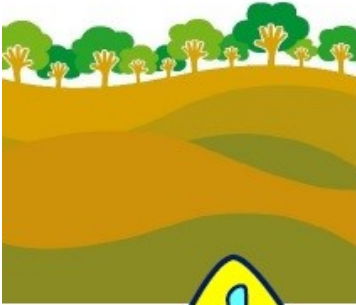
E-mail : [contact@paysdephalsbourg.fr](mailto:contact@paysdephalsbourg.fr)

Ouverture :

du lundi au jeudi : 8h30 - 12h & 14h - 17h ;

le vendredi : 8h30 - 12h





## LETTRE D'INFORMATION

**Au 1<sup>er</sup> juin 2017, le camion de collecte des ordures ménagères passera une semaine sur deux.**

### ► OBJECTIF ATTEINT.

En 2011, en vue de la fermeture du centre d'enfouissement de Hesse, il avait été décidé de mettre en place la redevance incitative. L'objectif premier était de recycler plus de déchets et ainsi lisser les coûts d'enfouissement des déchets pour éviter une forte augmentation de nos factures. Sans ce système de facturation, le coût de gestion des déchets aurait augmenté de 17 % en 2017 (au lieu de 5%) pour financer le transport des ordures ménagères vers le centre d'incinération et de valorisation énergétique de Haguenau (situé à 70 km de Sarrebourg).

Fin 2016, notre centre d'enfouissement,

officiellement fermé, nous pouvons constater que l'objectif a été atteint, et cela, grâce à un effort collectif.

### ► POURSUIVONS NOS EFFORTS.

Depuis le mois de juillet, nos déchets sont transportés et traités hors du territoire, ce qui renchérit le coût du service. Dans le cadre du renouvellement de notre contrat de collecte et afin de limiter la hausse de nos factures, la collecte de la poubelle d'ordures ménagères sera réalisée tous les quinze jours à partir du 1<sup>er</sup> juin 2017 dans les communes rurales (hors agglomération de Sarrebourg, Réding, Buhl Lorraine). Le Pôle Déchets va vous tenir informé pour accompagner cette transition,

restez à l'écoute (ci-dessous, quelques conseils pour favoriser la communication entre le service et les usagers).

### ► UNE DEMARCHE COLLECTIVE

Le passage du camion une semaine sur deux, à l'image de la collecte sélective actuelle du bac de tri répond aux remarques de nombreux usagers nous faisant part de l'intérêt de réduire le nombre de passage des camions de collecte, alors que les foyers sortent leur poubelle une fois par mois en moyenne.

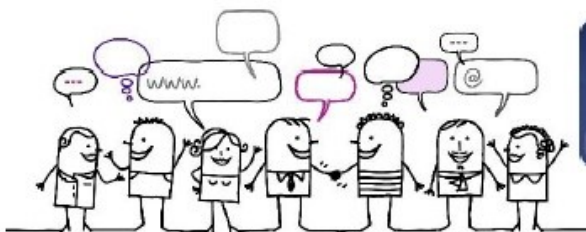
En 2009,

1/3 des déchets étaient recyclés.

Aujourd'hui, ce sont les 2/3 !

AFIN DE VOUS ACCOMPAGNER DANS CETTE TRANSITION, le Pôle Déchets vous invite à :

- **RESTER ATTENTIFS** à ses documents de communication (calendrier de collecte, lettre d'information,..) ;
- **UTILISER SON SITE INTERNET**  [www.pays-sarrebourg.fr](http://www.pays-sarrebourg.fr)
- **VOUS ABONNER A SA PAGE FACEBOOK (NOUVEAU)** créée pour vous transmettre les informations (actualités, évènements, outils,...) de manière simple et rapide, mais aussi pour **FAVORISER LES ECHANGES** et **REPONDRE A VOS ATTENTES.**



### LE POLE DECHETS VOUS ACCUEILLE :

Terrasses de la Sarre – Terrasse Normandie - 57400 SARREBOURG

Du lundi au vendredi de 10h à 12h et de 13h30 à 18h. Le jeudi uniquement de 10h à 12h.

Par téléphone :  **0800 807 018** (GRATUIT depuis un poste fixe)



# URBANISME : INFORMATIONS UTILES

## Déclaration préalable de travaux

Avant de réaliser certains travaux sur une maison ou un immeuble, vous devez demander une autorisation en déposant une déclaration préalable. L'administration dispose d'un mois pour instruire votre dossier à partir du moment où vous avez fourni tous les documents nécessaires.

### Cette démarche est obligatoire pour :

- les constructions créant une surface de plancher ou d'emprise au sol comprise entre 5 m<sup>2</sup> et 20 m<sup>2</sup> inclus sur un terrain nu.
- Ce seuil de 20 m<sup>2</sup> peut être porté à 40 m<sup>2</sup> pour les projets d'extension d'une construction existante. Les travaux doivent, pour cela, être situés dans une zone urbaine couverte par un plan local d'urbanisme (PLU) ou un document assimilé (comme un P.O.S.). C'est le cas de notre commune.
- isolation ou nouvelle couleur de peinture de la façade de la maison (A l'inverse, les travaux consistant à restaurer l'état initial du bâtiment ne nécessitent pas de déclaration préalable, à savoir si des travaux dits de ravalement concernent toute opération qui a pour but de remettre les façades en bon état de propreté comme le nettoyage des murs).
- les travaux modifiant l'aspect extérieur de l'immeuble (ex : changement de fenêtres), les travaux sur toiture (par exemple changement de tuiles),
- les constructions de murs (soutènement) d'une hauteur supérieure ou égale à 2 m, les piscines non couvertes dont le bassin est inférieur ou égal à 100 m<sup>2</sup> ou celles dont la couverture est de plus de 1,80 m de hauteur,
- les changements de destination de l'immeuble,
- les habitations légères de loisirs implantées dans les campings ou parc résidentiel dont la surface de plancher est supérieure à 35 m<sup>2</sup>,
- châssis et serres dont la hauteur est comprise entre 1m80 et 4 m et dont la surface au sol ne dépasse pas 2 000 m<sup>2</sup>,
- les divisions foncières et création de lotissement.

Rendez vous en Mairie pour demander le formulaire ou télécharger le sur le site suivant : <https://www.service-public.fr/> (aller dans la fiche pratique logement puis urbanisme, puis autorisations d'urbanisme).

Le formulaire dûment complété est à déposer à la mairie avec tous les documents énumérés sur la demande de déclaration préalable.

## Sans formalités

Sont dispensées de toute formalité préalable, les "petites" constructions suivantes :

- constructions dont la surface et la hauteur sont respectivement inférieures ou égales à 5 m<sup>2</sup> et 12 m de hauteur,
- habitations légères de loisirs implantées dans les campings ou parc résidentiel dont la surface de plancher est inférieure ou égale à 35 m<sup>2</sup>,
- piscines dont la surface de bassin est inférieure ou égale à 10 m<sup>2</sup>,
- châssis et serres dont la hauteur est inférieure à 1 m 80,
- murs dont la hauteur est inférieure à 2 m, sauf s'il s'agit de murs de clôture soumis à déclaration préalable,
- clôtures non soumises à déclaration préalable.



## Travaux soumis à permis de construire

A contrario, sont soumises à permis de construire toutes les autres constructions qui ne sont pas dispensées de formalités ou qui ne sont pas soumises à la déclaration préalable

# Etat Civil 2016



13 mars, Lubin

fil de Emmanuelle SPICK et Antoine VILLARD.



12 juin, Angélique

fille de Violette MOUTIER et Sébastien GREGOIRE.

Était-ce la cigogne ? Ou sorti du puits ? d'un chou ? ou d'une rose ?...on ne sait pas ! En tous cas, qu'est-ce qu'ils sont beaux les bébés !

Heureux parents ! Soyez assurés que nous ferons tout pour que vos petits chérubins n'aient jamais envie de quitter Lutzelbourg.



Alice

8 octobre, Alice

fille de Gaëlle SCHNEIDER et Christopher LENGEND

*État Civil 2016*



*26 novembre, Corentin,  
fils de Charlène BOTIN et Yves KUHL*



*18 décembre, Elouan  
fils de Chloé BIGNAMI et Christophe SCHMITT.*

## **Ils nous ont quitté cette année**

### **Joseph BIEHLER**

Né le 14 janvier 1938 à Saverne

Décédé le 26 mars à Niederbronn les Bains

### **Bernard FREUND dit Nanar**

Né le 14 mars 1939 à Phalsbourg

Décédé le 7 avril à Saverne

### **Ernest STROH**

Né le 6 octobre 1947 à Dannelbourg

Décédé le 6 mai à Lunéville

### **Amalie WURM née UNTERNER**

Née le 25 mai 1933 à Garrebourog

Décédée le 21 mai à Niderviller

### **Michèle De LORENZI née FOURRER**

Née le 17 juillet 1940 à Saverne

Décédée le 21 mai à Niderviller

### **Claude UNTERNER**

Né le 15 février 1958 à Strasbourg

Décédé le 26 juillet à Lutzelbourg

### **Paulette FREUND née KUCHLY**

Née le 28 avril 1934 à Trois Maisons

Décédée le 6 août à Drulingen

### **Louise BAUMGAERTNER née BORY**

Née le 26 novembre 1926 à Troisfontaines

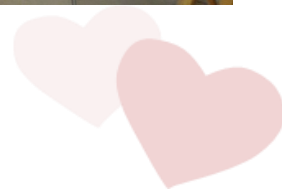
Décédée le 28 août à Sarrebourg



*Foyeux  
Anniversaire*



*Madeleine GINDEIN a fêté son centenaire le 7 avril*



*Christelle ROBERT et Nicolas BRAZILLET  
Ont célébré leur union samedi 1er octobre.*

## BIENVENUE A

*Mertz Cyndi et sa famille au 16 rue de Dannelbourg*

*Brucker Guy et sa famille au 20 route de Phalsbourg*

*Hamm Fabienne au 34 rue de Dannelbourg*

*Winckler Roger, Guezou Typhaine au 19 route de Phalsbourg*

*Tissot Margot au 1 rue Koeberlé*

*Lengrand Christopher, Schneider Gâelle au 2 route de Trois Maisons*

*Mebille Johanna au 4 impasse du Moulin*

*Parovel Rémy au 31 route de Phalsbourg*

*Dutt Nicole au 34 rue de Dannelbourg*

*Montsouka Aristide et sa famille au 12 rue Ackermann*

*Girard Fabien et Tatiana au 17 route de Phalsbourg*

*Kuhl Yves et Botin Charlène au 4 impasse de la fontaine*

*Sinnaeve Mélanie au 4 impasse du Moulin*



Alexandra Koenig

# Cérémonies

## Commémoration du 11 novembre

Les enfants des écoles, accompagnés par leur professeur Joël Tribout, ont chanté la Marseillaise, rehaussant avec talent cette commémoration, en présence de l'E.H.A.P. du 1er R.H.C. avec qui la commune est jumelée, de la brigade de Gendarmerie de Phalsbourg.



## Fête Nationale

Malgré une météo capricieuse, ce feu d'artifice tiré du Château a enchanté le public.

©Guillaume About

# Nos petits écoliers



Notre accueil périscolaire connaît un succès grandissant. Le nombre d'enfants accueillis a doublé depuis cette rentrée. Deux nouvelles activités ont été mises en place cette année : une sortie bibliothèque par mois et une activité cuisine les lundi après-midi.

Renseignements et inscriptions

**SPITZ Deborah 07-88-25-99-88**

**MAIRIE 03-87-25-30-19**

Les écoles de Lutzelbourg et de St Jean Kourtzerode avaient toutes les deux participé au concours lancé l'automne dernier par la Communauté de Communes du pays de Phalsbourg pour trouver une Mascotte pour le Plan incliné et la Vallée des Éclusers. La classe de St Jean Kourtzerode a été retenue pour le dessin final. Mais les deux écoles ont été invitées, pour une journée de découverte du Plan incliné ainsi que de la Vallée avec le petit train touristique, pour finir par un bon goûter au « Papar Hasard ».





**Vendredi 14 octobre**, les élèves des 3 classes se sont rendues à Nancy pour assister à une représentation du cirque Arlette Gruss, place Carnot. Les élèves ont également découvert le Parc de la Pépinière, la Place Stanislas et visité le musée des Beaux Arts où ils ont pu découvrir, à travers divers ateliers quelques artistes et œuvres d'art.



## 2016 à la Bibliothèque

Cette année encore, grâce à la subvention de la Commune, et d'une aide financière exceptionnelle du Département, la Bibliothèque s'est enrichie d'une bonne centaine de nouveaux ouvrages, pour petits et grands. La disponibilité de toutes les Bénévoles a permis la mise en rayons de ces livres. Vous trouverez donc des nouveautés de partout dans nos locaux : Romans, Policiers, Documentaires, Bandes dessinées, Albums enfants etc.....

### Animations :

Dimanche 24 janvier, à l'occasion du 10<sup>e</sup> anniversaire de l'installation de la Bibliothèque dans ses nouveaux locaux 8 Rue Ackermann, Jean-Pierre SCHACKIS, policier à la retraite et auteur de romans policiers régionaux, a tenu en haleine les auditeurs par le récit des enquêtes qui ont jalonné sa carrière : franc succès ; et les uns, les unes, comme les autres, en redemandant pour l'an prochain.



### Concours annuel de dessin :

Durant les vacances de Février, et sous le thème de « la Forêt » nos artistes en herbe ont fait la preuve une fois encore de leur créativité artistique. Ils se sont vus remettre leur prix le 19 mars .



### Insolivres – Thème « Les Voyages » :

Les enfants du Péricolaire accompagnés et encadrés par Déborah et Marie-José, ont rendu visite aux passagers de bateaux de plaisance amarrés le long du canal. Ils ont ainsi demandé à ces touristes -pour la plupart étrangers- de bien vouloir envoyer à la Bibliothèque une carte postale de leur Pays, sitôt rentrés chez eux .

## Lire en Fête / Octobre / Thème « Les Bandes Dessinées »

Mardi 11 octobre, Christophe Carmona, dessinateur et auteur des BD « Aline » (relatant les temps anciens dans nos régions) a expliqué aux enfants les techniques particulières de son art.

Les jeunes, attentifs, ont fait preuve d'un intérêt particulier pour la création de Bande dessinée, « bombardant » M. Carmona de dizaines de questions.

« Lire en Fête » et « Insolivres » ont été réalisés en collaboration avec le Conseil Départemental de la Moselle et la Communauté de Communes du Pays de Phalsbourg.



*N'oubliez pas ! L'abonnement est gratuit !*

Le site [lutzelbourg.fr](http://lutzelbourg.fr) (activités – bibliothèque )  
vous permet de consulter le catalogue de toutes les Bibliothèque et Médiathèques  
du réseau intercommunal , et d'y réserver vos livres préférés.

Nos heures d'ouverture :

Mardi de 18 H 30 à 20 H 00

Mercredi de 14 H 00 à 16 H 30

Samedi de 10 H 00 à 12 H 00

*Bonnes et Chaleureuses Fêtes de Fin d'Année !*

La Présidente, Geneviève Oberlé.







POULBOT

POULBOT

## Lutzelbourg Dans Ta Rue, la ruée des arts

*Lutzelbourg Dans Ta Rue*, c'est une rencontre des arts de la rue et du cirque en milieu rural le temps d'un week-end. Cette année, c'était du 08 au 09 octobre ! Un moment festif et convivial, qui associe différents acteurs locaux, pour proposer au public des prestations culturelles et artistiques pour tous : spectacles, animations de rue et initiations aux arts du cirque !

La municipalité et de nombreux commerces et entreprises locales ont permis, par leur soutien et aides diverses, la réalisation de ce festival qui a réuni plusieurs centaines de visiteurs en plein cœur du village.

### De nombreux spectacles ouverts à tous !

De nombreux artistes, venus en majorité du Grand Est, ont présenté leurs spectacles : la Cie Guide du Moutard, la Cie Scène Musicale Mobile, George Désiré Dupont, la Cie La Canne ou La Mouton ?, Tricoterie et Cie, l'association Pyrocircus et l'association La Petite Scène.

Ceci dans un grand mélange de jonglerie, de théâtre et acrobaties, de manipulation d'objets et de bulles.



*Des initiations cirque en famille*



*La Tricoterie et Cie et ses Bulles.*

### Lutzelbourg dans ta rue, mais aussi sous chapiteau.

Symbole fort des arts du cirque, un chapiteau a été installé aux abords du canal de Lutzelbourg. Monté conjointement par les membres de l'association La Petite Scène, les ouvriers communaux et des habitants de Lutzelbourg, le chapiteau a pu accueillir le public pour des spectacles haut en couleur !



*Le schiwo-poule, allumé samedi soir*

## Anime Ta Rue !

Autour du point central qu'est le chapiteau, plusieurs animations ont été mises en place :

- animations foraines et déjantées par le « Parti de l'Évolution de l'Homme par la Poule », issu de l'association La Petite Scène,
- crémation d'un shiwo dans la plus pure tradition au cours d'une prestation jonglistique, en partenariat avec l'association Pyrocircus (le shiwo était visible sur la place du village au cours du mois de septembre),
- réalisation d'une fresque de 16 m par le collectif de grapheurs Visual Jockey's de Strasbourg,

Mais aussi, des initiations cirque de type « cirque en famille » pour que petits et grands découvrent et participent ensemble.

Des concerts : le groupe sarrebourgeois de Jazz New Orleans, les Eric's Son Band ont fait vibrer la vallée pour un concert inoubliable, suivi par le DJ set de DJ Wanouch.

## Présentation porteur du projet

L'association La Petite Scène - association de droit local à caractère socioculturel à but non lucratif créé en 2006 - a pour objet de développer et créer des projets d'animations artistiques autour des arts du cirque et de la rue. Son siège social est basé à Lutzelbourg depuis janvier 2016.

Elle mène en parallèle du projet Lutzelbourg Dans Ta Rue et de manière active différents projets de créations et représentations artistiques, met en place des séances d'initiations aux arts du cirque en faveur des familles et organise une rencontre annuelle de jongleurs au château de Lutzelbourg.

## Contact au sein de l'association

Pierre Metzinger

06 10 43 08 55

[la.petitescene@laposte.net](mailto:la.petitescene@laposte.net)



*Sur la terre ou sur l'eau, les arts sont là.*

## LES JOYEUX CHATELAINS



L'association « Les Joyeux Châtelains » a pour vocation d'animer et d'agrémenter le village

Tout au long de l'année, elle vous propose des activités telles que du théâtre, du bricolage, un marché de Noël, des ventes de fleurs de saison.....

Les 1er et 2 octobre, la pièce de théâtre en français, les « Petites Particularités bien françaises » ont connu un succès bien mérité.

Cette nouvelle petite troupe a donné le meilleur d'elle-même pour offrir à son public enchanté un spectacle de qualité, drôle, égratignant avec beaucoup d'humour les petits travers bien français.

Une seconde représentation est en cours de préparation pour la fin mai. Les amateurs qui veulent rejoindre la troupe sont les bienvenus.



# LES JOYEUX CHATELAINS



Le marché de Noël de l'association « Les Joyeux Châtelains » a connu un beau succès...malgré un froid glacial...

Les belles décorations faites maison ont vite trouvée preneurs, les Bredele et pain d'épices ont régalé bien des papilles.....sans parler du vin chaud ...incontournable par ce temps hivernal.

Après une nouvelle année très active, sans beaucoup de temps morts, le Club Vosgien du Pays de Phalsbourg-Lutzelbourg profite du bulletin municipal pour vous présenter un bref aperçu de ses activités.

Pour nous, les objectifs fixés en début d'année sont atteints, nous sommes fiers du travail réalisé aussi bien dans l'entretien des sentiers que dans la promotion de la randonnée.



### la randonnée

- 22 sorties le mardi soir (6 à 10 km)
- 9 sorties à la journée le jeudi (15 à 20 km)
- week-end de randonnée au Champ du Feu
- semaine de randonnée dans le Jura
- le dimanche, participation aux marches populaires

Au total ce sont plus de 1400 randonneurs qui ont participé à nos sorties.

- organisation d'une Marche Populaire Internationale avec 541 participants
- lancement d'une section « Marche Nordique » à raison d'une séance hebdomadaire



### Les sentiers

Outre le travail d'entretien courant sur les sentiers : taillage, débroussaillage, ratissage, élagage, tronçonnage, l'année 2016 a été consacrée en grande partie à la finalisation du PDIPR (Plan Départemental d'Itinéraires de Promenades et de Randonnées).

Cinq circuits ont été entièrement rebalisés avec le sigle PDIPR et équipés de 6 nouveaux bancs et 5 tables-bancs :

- circuit du château à Lutzelbourg (3 km)
- circulaire de l'Eselbahn à Vilsberg (12 km)
- sentier des 7 sculptures à Bonne Fontaine (3 km)
- circulaire des Eclusiers au Plan Incliné (9 km)
- circuit des lavoirs à Bois de Chênes du Haut (8 km)



### Nouvel atelier

Merci à la commune de Lutzelbourg qui a mis à notre disposition une travée de l'atelier municipal. Merci aussi aux généreux donateurs Francis Reutenauer et Marc Walch pour l'équipement de ce local en étagères de rangement et en armoires métalliques.

Ce nouvel atelier bien centré dans le secteur que nous avons en charge nous permet d'y ranger l'ensemble de nos outils et de notre matériel. Il est devenu notre lieu de rendez-vous pour la séance de travail du mercredi.



*Excursion du 20 août 2016 – « De part et d'autre du massif vosgien » - Photo prise au col de la Schlucht*

#### **Travaux au chalet**

D'année en année, le chalet du Limmersberg voit passer de plus en plus de randonneurs. Pour répondre à une forte demande et dans le but d'améliorer le confort et l'hygiène du chalet, le comité a décidé de compléter l'équipement de cette construction en y ajoutant un bloc sanitaire. Une 1<sup>ère</sup> tranche de travaux a été réalisée en 2016 avec le raccordement du chalet au réseau d'assainissement collectif du village de Hulthehouse. 250 m de tuyaux ont été posés ainsi qu'une gaine destinée à recevoir le réseau électrique. La construction du bloc sanitaire est programmée pour 2017.



Si vous souhaitez adhérer au Club Vosgien, nous rejoindre pour travailler, pour randonner ou pour tout autre renseignement, rendez-vous sur notre nouveau site dans la rubrique « **CONTACT** »

**[cvpppl.e-monsite.com](http://cvpppl.e-monsite.com)**

**Au seuil de la nouvelle année, le Club Vosgien vous présente à toutes et à tous ses meilleurs Vœux de paix, de bonheur et de santé.**

**LACK Roland : président du Club Vosgien**

## La chorale Sainte Cécile

L'année liturgique fut officialisée par le Pape François, le 8 décembre 2015 et déclarée Année Sainte de la Miséricorde, marquant en même temps le 50ème anniversaire de la clôture du Concile Vatican II. Le Pape souhaite « une conversion spirituelle de l'Eglise, un renouveau. »

Cette année liturgique se terminait le dimanche 20 novembre avec la fête du Christ-Roi, et aussi de Sainte Cécile, patronne des choristes et des musiciens.

Pour cette occasion, les Pères Albert et Justin avaient accueilli, en l'église Saint Michel, les paroissiens de la communauté des paroisses pour célébrer une messe festive et solennelle.

L'office était animé par l'interparoissiale des jeunes, associée aux choristes de Lutzelbourg, Dannelbourg, Garrebou et Hultehouse.

Près du chœur, les animateurs avaient installé un écran géant pour permettre de suivre en karaoké des chansons religieuses joyeuses et entraînantes. On a aussi pu apprécier les accompagnements d'une jeune violoniste et d'un trompettiste, tous deux venus de Henridorff, et quelques belles pièces d'orgue jouées par l'organiste.

Cette matinée festive s'acheva par un apéritif convivial à la Salle Saint Michel. Ce genre de cérémonie sera sans doute reconduit, à tour de rôle, dans nos différentes paroisses.

Les membres de la chorale Sainte Cécile sont au service de la liturgie et les paroissiens. Bénévoles et serviteurs, ils se dévouent toute l'année pour rehausser la messe du dimanche, les grandes fêtes liturgiques, les mariages et les messes de dernier adieu. Malheureusement, pour nos petites chorales, la relève n'est pas toujours visible à l'horizon. Toute personne, jeune ou plus âgée, aimant simplement chanter et rendre service, sera la bienvenue dans nos rangs.

Nous répétons un vendredi sur deux à 20 heures à l'église Saint Michel.

La chorale vous souhaite

un Harmonieux Noël et une Bonne Année 2017



### ***Renseignements et contacts :***

**Monsieur Roland Lack, président**

**Monsieur André Klein, organiste**

**Monsieur Sébastien Foltz, dirigeant**

**Les Pères Albert et Justin**

**Tout membre de la chorale**

Les traditionnels crécelleurs du week-end pascal



## L'association de Pêche

L'année 2016 se termine avec quelques motifs de satisfaction : la vente des cartes de pêche pour 2016 est restée stable. Les points de vente sont inchangés à savoir : le tabac-presse de Lutzelbourg, Jean-Pierre Rauch et Michel Rauch.

L'étang du Moulin de Garrebourg a connu une affluence légèrement supérieure à 2015. L'ouverture des portes a lieu uniquement les dimanches, de mai à septembre. Venez nombreux profitez de ce site remarquable.

Le 1er octobre, nous étions tous réunis, les membres du comité et leurs épouses et quelques invités au chalet de l'étang autour d'une bonne table afin de remercier Jean-Pierre Rauch et son épouse Céline pour ses 15 années passées à la présidence de l'association avec beaucoup de sérieux et d'abnégation.

Merci Jean-Pierre !

Mobilisons-nous encore pour améliorer la propreté de notre belle rivière Zorn et le canal.

N'y déversez plus de produits nocifs tels que fuel, peinture....et ne laissez pas traîner vos détrit.

Toute l'équipe du président Pierre Faltot sera mobilisée dès le moi de mars pour l'ouverture de la pêche à la truite.

Bonnes fêtes de fin d'année à vous tous !



### CONTACTS :

**Pierre FALTOT : 06-30-10-41-80**

**Michel RAUCH : 03-87-25-36-51**

**Alain DUCORDEAUX : 03-54-46-60-59**



## Le club de tennis

Cette année tennistique 2016 se termine pour le club, une fois n'est pas coutume, par une « journée raclette » ainsi qu'une remise de prix récompensant les vainqueurs et finalistes du tournoi interne.

Cette année a été forte en rebondissements sur le plan sportif, l'équipe « dames » a encore une fois fait jeu égal avec les meilleures équipes régionales, quant à l'équipe « hommes » elle a vu ses efforts récompensés et poursuivra l'année prochaine dans la division supérieure.

Le tennis-club a enregistré, malgré une météo capricieuse, une augmentation de la fréquentation des courts notamment par des personnes n'habitant pas la commune, attirées par la pratique d'un sport ludique dans un cadre idyllique.



### CONTACTS :

Pour tous renseignements contactez :

Patrice Négelé 03-87-25-39-13

José Talide 03-87-25-38-58.



## Le club de Gymnastique

Le livre des évènements de l'année 2016 de notre commune sera bientôt refermé. De belles manifestations sont venues égayer notre village. Toutes les associations, avec dynamisme, ont participé à ces jours de fête.

Avec conviction et entrain, les membres du club ont œuvré pour encore plus de réussite dans les organisations des animations.

Très persévérant, chaque semaine, tout le groupe se retrouve à la Salle St Michel pour des séances de training et d'activités physiques sous la direction d'un professeur compétent.

Pour la plus grande joie des adeptes, quelques nouvelles inscriptions sont venues conforter les effectifs du club. Encouragée par ces belles réussites la présidente a eu le plaisir d'accueillir tout le groupe en cette fin d'année 2016 autour d'une bonne table bien garnie.

N'hésitez pas à venir nous rejoindre, la convivialité est notre maître-mot.

Bonne année 2017



CONTACT :

Lucienne RUFF : 03-87-08-62-16



## Le club du 3° Age



Les « Après-midi récréatifs » continuent, dans la joie et la bonne humeur, tous les 15 jours, le jeudi après-midi, de 14 à 18 heures, à la salle St Michel



**Cafés,**

**Jeux de cartes et**

**Jeux de société**

Se suivent pour le bonheur des participants.

Et c'est aussi la meilleure occasion pour oublier un moment sa solitude et son ennui.

Ces après-midi restent ouverts à tous les membres.



Pour tous renseignements à ce sujet vous pouvez vous adresser à notre Président :  
**Jean-Pierre RAUCH: 03-87-25-33-18**

*Photos : Michèle SCHROETER*

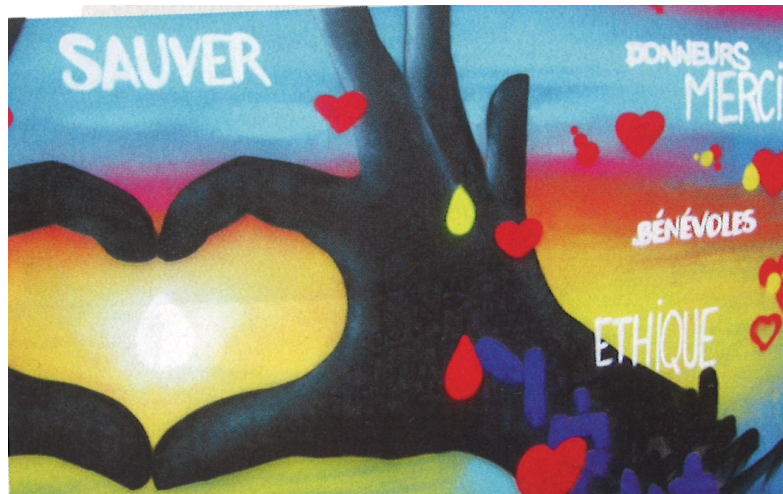


## Les donateurs de sang bénévoles

Si vous êtes à la recherche d'une résolution à prendre dès le 13 janvier 2017, en voici une :  
DONNER SON SANG.

### Résolution

- Qui ne coûte rien
- Qui aidera des malades
- Qui vous fera passer un bon moment
- Qui vous apportera le sentiment d'être utile.



Alors franchissez le pas, venez accompagné  
ou seul .

**Je compte sur vous !**



Bonne fêtes de fin d'année.

La Présidente, Florence Gurtner.

**Piqûres de rappel pour**

**les collectes 2017 :**

**13 JANVIER– 18 AOUT : LUTZELBOURG**

**17 MARS : HULTEHOUSE**

**19 MAI –3 NOVEMBRE : DANNELBOURG**

## De 1940 à nos jours, un commerce en déclin.

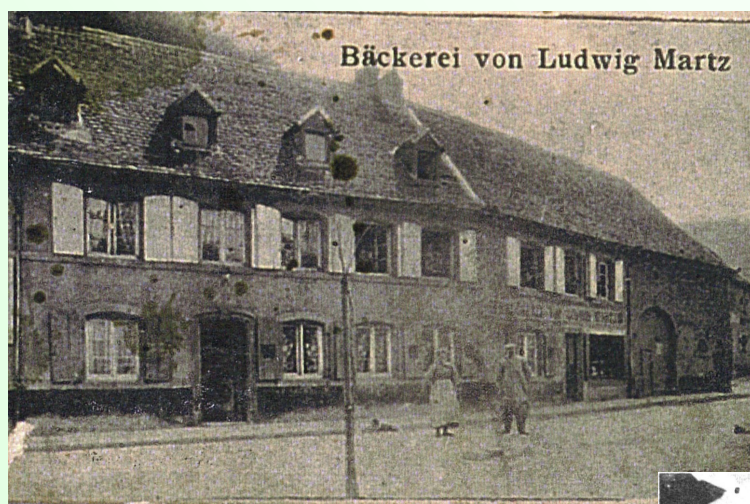
Ce document retrace l'activité commerçante à Lutzelbourg d'avant-guerre à nos jours.

Notre village avait une activité intense dans tous les domaines du commerce, on trouvait à Lutzelbourg de quoi s'alimenter, s'habiller, se soigner, se chauffer, se restaurer, mais aussi de quoi gagner sa vie....On trouvait du travail dans presque tous les corps de métier. Il faut savoir que la population d'entre 2 guerres jusqu'en 1954 n'a cessé d'augmenter pour atteindre le chiffre de 828 habitants et de retomber à 636 au dernier recensement 2013. Rares étaient les familles qui possédaient une voiture automobile, les résidents locaux et ceux des villages environnants, descendant très souvent à pied, contribuaient au développement du commerce Lutzelbourgeois. Depuis, un grand nombre de ces métiers ont cessé d'exister et beaucoup d'artisans ont fermé « boutique ». Faute à qui ? Au monde et au commerce moderne.

Vous trouverez, rue par rue, maison par maison, l'identité de l'occupant actuel suivi de l'historique de l'occupation passée. Ce document a été élaboré par Roland FROELICHER, vérifié et complété par quelques mémoires vives du village, telles que Raymonde RICHERT/GEOFFROY, Gustave HENTZ, Raymond BLETTNER. La mise en forme a été réalisée par Véronique KREMER.

Aujourd'hui	Autrefois
<b>Rue de Dannelbourg</b>	
Boulangerie-Pâtisserie	<b>Boulangerie-Pâtisserie</b> : Ruby Romain, Jean-Luc, Albert, Albert – Goetz Florent
Salon de Thé - Ruby	
Famille Romain Ruby	<b>Quincaillerie</b> : Mély
Famille Roufet n°1	<b>Taxi, Ambulance</b> : Transports voyages - Moutier
Famille Rosenfelder n°6	<b>Magasin de chaussures - Cordonnerie</b> - Schoenacker, <b>Taxi</b> : Schoenacker
Coiffeur Cool'Heure Spitz	<b>Coiffeur</b> : Lack/Schmitt, Brunner - <b>Magasin de fleurs, Coiffeur</b> : Dirmann
Famille Heringer n°10	<b>Journaux-papeterie</b> : Lack, Nuss, Heckel, Drescher- <b>Coiffeur</b> : Dirmann
2ème partie de maison	<b>Journaux-papeterie-bazar</b> : Meyer, Firtion, Drescher
Famille Lack n°12	<b>Boucherie</b> : Grosse
Maison Infirmières n° 14	<b>Infirmière</b> : Florange, Menuiserie : Meyer Auguste
Famille Schwarzenberger n°3	<b>Menuiserie</b> : Schwarzenberger
Famille Herringer/Moutier n° 7	<b>Taxi</b> : Moutier
Famille Goester n°20	<b>Tabac</b> : Firtion
Famille Lender n°26	<b>Maison des sœurs</b> : infirmerie et soins à domicile
<b>Chemin de l'Ecluse</b>	
Famille Robert n°2	<b>Boucherie</b> : Dosch, Grosse
Maison Zanin n°3-4	<b>Boucherie</b> : Schaeffer

Aujourd'hui	Autrefois
Rue Charles Ackermann	
Hôtel des Vosges-Corriger	<b>Hôtel-Restaurant des Vosges</b> : Husser Louis, Husser Jules, Gerber Louis <b>Station Essence Antar</b> : Husser
Famille Husser	Annexe de l'Hôtel des Vosges : Husser. <b>Alambic permanent</b> : Husser
Maison n° 3	<b>Tailleur-Couturier</b> : Moritz
Atelier municipal	<b>Dépôt de bière</b> Météor : Ott, Wach, Mathis
Maison n°12	<b>Magasin de tissus</b> : Radtkowsky, Ramm
Famille Truchon n°5	<b>Brasserie</b> : Truchon, Lauch, Dizien, Ruff, Mathis, Stadler <b>Transports autocars</b> : Truchon
Famille Diez n°9	<b>Coiffeur</b> : Dirmann
Galerie Freund	<b>Boulangerie-Epicerie</b> : Ruff, Martz
Galerie Freund	<b>Cycles-Vélos</b> : Kremer, <b>Electro ménager</b> : Trapp, <b>Vélos</b> : Cawein
Coiffeur Mixte Collignon	<b>Coiffeur</b> : Breitel, Muller, <b>Café-Brasserie</b>
Cristallerie Wurm	<b>Cristallerie</b> : Wurm Serge, Wurm Jean, Wurm Ida, <b>Usine Mécolu</b> : Machines à bois
Famille Huber n°15	<b>Epicerie fine</b> : Boehm
Maison vide n°21	<b>Chaussures-Cordonnerie</b> : Wetta
Parking 2 Clés	<b>Restaurant des 2 Clés</b> : Grosse, Wurm, Stadler, Simon
Famille Villard/Spick n°22	<b>Quincaillerie-Chauffage-Sanitaire-Electro ménager</b> : Clementz <b>Quincaillerie</b> : Schwartz, <b>Chaussures</b> : Wetta
Famille Schmitt n°26	<b>Taxi</b> : Moutier
Rue de la Zorn	
Famille Richert n°5	<b>Atelier de piquage de chaussures</b> : Richert



La boulangerie Martz au n°11 rue Ackermann et l'épicerie Boehm au n°15.



Aujourd'hui	Autrefois
Rue A.J. Konzett	
Famille Schott n°6	<b>Mercerie</b> : Nicolas
Famille Gio n°12	<b>Sage-femme</b> Madame Stadler
Famille Jung n°18	<b>Dentiste</b> : Endom - <b>Peintre en bâtiment</b> : Siffermann
Maison démolie	<b>Marchand ambulant</b> : Wetzell
Famille Veneau n°20	<b>Menuiserie</b> : Heitzmann
Pôle Konzett	<b>Usine fabrication d'agrafes</b> : Quemin, Konzett, <b>Fabrication d'ardoises–Savonnerie</b> Trawitz-Düringer
Famille Sipp n°30	<b>Matelasserie</b> : Kornacker



L'ancienne usine rue Konzett

Aujourd'hui	Autrefois
Rue du canal	
Famille Lorang n°3	<b>Cinéma</b> : Glaeser, restaurant « <b>Zur Stadt Pfalzburg</b> »
Famille Esch n°6	<b>Atelier de couture</b> : Humbert—Klein
Caserne	<b>Tailleur</b> : Arbogast Louis— <b>Réparation TSF</b> : Jean Streich
Famille Blettner n°9	<b>Electro-ménager-Electricité-Dépôt de gaz</b> : Blettner, <b>Atelier de peinture</b> : Blettner
Famille Blettner	<b>Laiterie-Crèmerie</b> : Glaeser- <b>Electricité</b> : Blettner
Maison Freund	<b>Cordonnerie</b> : Richert
Famille Muller n°17	<b>Cordonnerie</b> : Lack
Maison Schmitt-Bignami n°28	<b>Tricotage Layette</b> : Wurmser
Famille Perry n°30	<b>Hôtel Terminus</b>
Maison n°25	<b>Commerce ambulant</b> : Wetzell
Maison n°29	<b>Laiterie-Crèmerie</b> : Glaeser
Famille Spitz n°14	<b>Café du canal</b> : Schoenacker, <b>Epicerie</b> : Hubenthaler <b>Wirtschaft zur Marine</b> : Raith
Famille Baumgaertner n°45	<b>Marchand ambulant</b> : Baumgaertner
Entrepôt Clementz	<b>Entreprise Travaux Publics</b> : Freund
VNF	<b>Service de la Navigation</b> : Parcs & Ateliers
AES Bezold	<b>Usine Konzett</b> : Quemin, <b>Entreprise TP</b> : Freund
Impasse du Moulin	<b>Agriculteur, vente aliments pour bétail</b> : Heckel, Moulin : Heckel





La boucherie Grosse –chemin de l'écluse

Aujourd'hui	Autrefois
Rue Koeberlé	
Famille Moutier Violette n°4	<b>Taxi</b> : Moutier
Famille Moutier Joseph n°5	<b>Menuiserie Olivier-Transports marchandises</b> : Moutier
Famille Pfirsch n°6	<b>Atelier de tricotage</b> : Brézillon, <b>Atelier assemblage perles</b> : Koger
Hôtel Lion Bleu n°7	Balinsky, Bertrand, Basque, <b>Hôtel -Restaurant de la Gare</b> : Nonnenmacher,
Parking à côté de l'Hôtel	<b>Négoce en vin</b> et terrasse de festivités : Nonnenmacher
Bâtiment n°8	La Poste
Batiment n°10	<b>Hôtel-Restaurant</b> : Dietzi –Weckel– <b>Taxi</b> Moutier (bâtiment détruit)
Bâtiment industriel	<b>Négociant en matériaux de construction</b> : Nonnenmacher-Klein
	<b>Combustibles, charbon, mazout</b> : Nonnenmacher-Klein
Garage,Transports Unterner	<b>Télévisions, électroménager</b> : Schneider - <b>Quincaillerie</b> : Hierholzer, <b>Epicerie</b> : Coop Nancy : Vion
Global Equipement/Commune	Foyer salle des Fêtes : Crédit Mutuel, <b>Tannerie</b> : Ackermann
Famille Dillenseger	<b>Architecte bureau d'étude</b> : Dillenseger
AVN-Reutenauer	<b>Transports de marchandises</b> : Nicolas. Stade de football, <b>Elevage de poules</b> : Hentz Théo
Scierie	<b>Scierie</b> : Gérard/Wach
Parking Gare SNCF	Quai de déchargement marchandises et hangars de stockage : SNCF
	District, Guichet voyageurs et Centre d'exploitation : SNCF
	<b>Stock et Négociant de ferrailles</b> : Alsafer
	<b>Transports marchandises et grumes</b> : Hentz-frères
Moulin de Garrebourg	
Famille Kremer	<b>Marchand de charbon</b> : Hentz Edouard
Maisons Wagner/Unterner	Scierie : Hentz

L'entreprise de transbordement Hentz Frères à la Gare de Lutzelbourg en 1905





L'ancien COOP route de Phalsbourg à l'actuel n°14 où se trouve la banque, à l'avant- plan, la mercerie Meyer.



La boucherie-charcuterie Schaeffer n° 17 route de Phalsbourg.



L'hôtel- restaurant « Zur Lützelburg » tenu par la famille Weckel rue Koeberlé



HOTEL-RESTAURANT DES VOSGES - Propr: HUSSER-GERBER - Tél. 9 - LUTZELBOURG (Moselle)

L'hôtel- restaurant des Vosges rue Ackermann.

Aujourd'hui	Autrefois
Rue de Phalsbourg	
N°1	<i>Galerie de peinture</i> : Schall Gertrude <i>épicerie SOPRIMAL</i> - Bezold - Klein - Leyendecker-
	<i>Laiterie- crèmerie</i> Glaeser - <i>Epicerie</i> : Nonnenmacher
Bierstub de l'Eselbahn	<i>Restaurant de la Marne</i> : Muller Robert, Muller Guido, Famille Ott, Freund, Schwartzmann
Tabac-Pressé	<i>Tabac-Pressé</i> : Jung, Ballinger, Zimmermann,Pfeiffer, Heckel, Burckel
	<i>Coiffeur</i> : Dirmann, <i>Epicerie</i> : Schwartzmann
Freund Bernard n°3	<i>Horlogerie-Bijouterie</i> : Ebrecht
La Coop	<b>Les coopérateurs d'Alsace</b> : Schoenacker, Ecurie à chevaux
Reutenauer/Schroeter n°9	<b>1er bureau de la CMDP</b> créé par Paul Reutenauer
Maison Reutenauer n°11	<b>Mairie</b> durant l'occupation allemande
Crédit Mutuel-Pharmacie n°14	Ancien bâtiment avant 1967 : <b>Epicerie Coop</b> : Schoenacker, <b>Bijouterie</b> Ebrecht
Cabinet dentaire-kiné	
Famille Christoph n°13	<i>Epicerie « Les Eco »</i> : Christoph
Famille Meyer n°15	<i>Epicerie fine</i> : Weiss, <i>Mercerie</i> : Meyer
Maison Pfeiffer n°16	<i>Mercerie</i> : Meyer
Famille Talide n°18	<i>Kiné</i> : Heitzmann. <i>Charron</i> : Trumpff
Maison Girard n°17	<i>Boucherie-Charcuterie</i> : Weiss, Munch, Schaeffer
Famille Borowiak n°21	<i>Marchand ambulant</i> : Borowiak, Richard
Famille Mattera n°25	<i>Menuiserie</i> : Uhring - <i>Forgeron</i> : Heyd
Famille Bassompierre	<i>Dépôt Primagaz</i> : Froehlicher
Famille Beck-Kaes n°24	<i>Marchand de charbon</i> : Schmitt
Famille Aydin n°27	<i>Menuiserie</i> : Ober
Maison vide n°29	<i>Boulangerie-Pâtisserie</i> : Degianpietro, Becker, Hentz, Decoursier, Bieth, Trumpff
Famille Bleicher n°31	<i>Bar de la Marine</i> : Bleicher, Auberge du Château : Pett, Germaine, Jung,Trumpff, Schmitt
Débardeur Linck n° 37	<i>Garage-station service</i> : Niss. Terrain de sports et festivités avant carrière
Famille Bailly n°41	<i>Transports et grutage</i> : Hentz Louis
Famille Martin n°28	<i>Dépôt Primagaz</i> : Martin
Chemin du Bähnel	
Résidence Mélusine	<i>Scierie</i> : Klein, Stockage et quai de chargement des bateaux : Klein Traversée du village du Petit Train l'Eselbahn de la Gare à Phalsbourg

PHOTOS EXTRAITES DU LIVRE

« LUTZELBOURG,EMOTIONS ET NOSTALGIE »

Editions du Carré Blanc-2011

## Scènes de vie d'autrefois



Le Bâhnel arrive ...direction Phalsbourg

L'hôtel-restaurant Eugène Trumppf,  
route de Phalsbourg.



3040 LUTZELBOURG - Hôtel-Restaurant Schmitt — Propr. EUGÈNE TRUMPPF



Les « lavandières » à la fontaine de la route de Phalsbourg

COLLECTION Hélène BESSEUX— descen-  
dante de la famille TRUMPPF.

## Roger Hentz , un artiste aux multiples talents.

**Roger Hentz** est un artiste-peintre alsacien, né à Strasbourg, Bas-Rhin le 29 mars 1927 et décédé à Lachapelle-sous-Aubenas, en Ardèche le 14 décembre 2009.

Il passe son enfance à Lutzelbourg au foyer de Théo Hentz et Henriette née Kaiser, il quittera brièvement l'Alsace dans les années 1950, puis amoureux des paysages cévenols, il s'installera en Ardèche au début des années 1980.

### Souvenirs d'enfance...

« Mes premiers souvenirs d'enfance datent de l'hiver 1929. C'était un hiver extrêmement froid, le canal de la Marne au Rhin était complètement gelé. Nous habitions juste à côté, dans la maison où se trouva par la suite l'épicerie. J'ai 2 ans et des poussières, et mon père Théo m'achète une petite luge et me fabrique des bâtons avec à l'extrémité des pointes de clous qui dépassent, ainsi je pousse avec mes bâtons et je file sur la glace. Ma mère m'avait tricoté un esquimau vert.

On était proche du petit train reliant Phalsbourg et Lutzelbourg. Il passait à travers le village et sur le pont du canal à la hauteur de l'Église à 100m de chez nous.

Les frères Hentz avaient à l'époque la concession du transbordement des trains de marchandises de la voie étroite à la voie large Paris Strasbourg. Cette activité se passait derrière la gare de Lutzelbourg.

Mon grand-père maternel conduisait la locomotive du train de Phalsbourg, c'est dans ce contexte qu'il connut Théo et lui fit rencontrer Henriette.

Un peu plus grand vers 3-4 ans, je me mettais souvent au bord du canal, je m'appuyais sur la rambarde pour regarder l'eau et les bateaux. Le petit train passait à 60cm de cette rambarde pour passer le pont. Un jour je ne l'ai pas vu arriver, le train ayant un marche-pied, je me suis collé à la rambarde. Le chauffeur s'arrêta et me sermonna vivement, ce qui alerta ma mère, elle crut qu'un accident était survenu.

C'était une belle époque. L'automne, on recevait de la commune de Lutzelbourg une ration de bois pour l'hiver. Tous les ans, on faisait venir un camion équipé d'une scie à ruban. Le scieur découpait notre bois et j'aidais mon père à faire des bûchettes. On les plaçait ensuite dans une grande corbeille en osier et, à l'aide d'un treuil on les montait au grenier. L'hiver de la même manière on descendait les corbeilles de bois.

A l'étage en-dessous habitait Tante Émilie (famille Ziegler), son mari travaillait pour les Hentz, il se présentait comme le « schwöyer » (*beau-frère*), c'est ainsi que oncle Charles eu ce surnom dans tout le village.

Dans le salon d'Émilie, pendaient au plafond des boules de cristal colorées, magnifiques, fabriquées au fond de la vallée.

Le cousin Théo travaillait intellectuellement beaucoup c'est ainsi qu'il réussit à être le premier jeune receveur des PTT de France en poste à Saverne, son frère lui fut lieutenant dans l'armée française.

Théo mon père, à cette période, quitte l'entreprise (grumiers et déchargement de marchandises) des frères Hentz. Avec sa part, il achète un terrain juste en face du tunnel de Garrebourg et fonde un élevage de poulets. Théo fut président de la société avicole de Monswiller. L'élevage fut ultra moderne pour l'époque, bien équipé, de couveuses...., il démarche à Strasbourg et Paris pour vendre ses œufs et ces poulets, bénéficiant de la ligne de chemin de fer. Il a malheureusement démarré cela en 1929, juste avant que ne survienne la crise, il fit rapidement faillite.

Ayant tout perdu, la famille se réfugia à Phalsbourg chez grand-père Kaiser à Maisons-Rouges. Il possédait un restaurant et une station-service qu'il louait à des italiens, la famille Damicio.

Mon grand-père avait une Chenard & Walcker décapotable, ainsi il pouvait y transporter son grillage qu'il fabriquait durant sa retraite dans son atelier de tréfilerie et sa forge. Puis Théo partit seul à Thionville pour trouver un emploi satisfaisant.

A ce moment là, nous avons rejoint avec ma mère Lutzelbourg, où nous étions logés dans l'appartement de l'ancienne fonderie. On y fabriquait des fourneaux en fonte, il y avait d'ailleurs encore les hauts fourneaux, gamins on grimpait dessus. L'entreprise Konzett racheta le site.

La stabilité retrouvée, la connaissance de l'entretien des camions permis à mon père d'être embauché dans un garage ultra moderne à Thionville, ville où j'effectuais une scolarité dans une école protestante située dans une vieille caserne délabrée, les catholiques n'ayant pas voulu m'intégrer dans leurs rangs.

J'obtiens, le certificat d'Études mention bien à 12 ans. Puis l'obligation de repartir s'impose.

La France évacue tous les habitants autour de Thionville du bord de la ligne Maginot afin de protéger la population. On a été reçu au moulin de Garrebou, berceau de la famille, chez tante et oncle etc.. ma scolarité se continue à l'École de Lutzelbourg où exerce Mr Fischer.

En hiver 1939, il faisait froid, il y avait de la neige, on s'amuse beaucoup au Moulin entre évacués, nous étions de nombreux cousins et cousines. A Lutzelbourg, la neige recouvrant le massif vosgien tout le village se retrouvait pour des parties de luges joyeuses en s'éclairant à la torche. » *Enregistrement Mars 2009– Réécriture par Brigitte Rougeux-Hentz*

### Une carrière professionnelle consacrée aux arts décoratifs.

Formé à l'École supérieure des arts décoratifs de Strasbourg, il a mené une carrière professionnelle largement consacrée aux arts décoratifs.

À l'origine, illustrateur pour le compte de nombreuses revues, dont la revue « Départ » en 1948 et le quotidien les « Dernières Nouvelles d'Alsace », il s'installe à Paris en 1951 et travaille à la commande puis au sein d'une régie publicitaire. Il séjourne ensuite brièvement en Ardèche à Aubenas en 1953 au sein de cette même régie publicitaire.

De retour en Alsace, il travaille comme responsable d'une équipe de dessinateurs chez Stenhel à Rothau (Bas-Rhin). Puis, à partir des années 1955, il vit à Guebwiller (Haut-Rhin) où il exerce comme directeur artistique de la société de textiles Bourcart. Sa carrière se poursuit à l'usine de textile Florex à Bischwiller (Bas-Rhin) en tant que directeur artis-



Roger Hentz dans son atelier.

tique avant de prendre la direction commerciale puis la direction de l'usine.

Il créa son propre studio de dessin "L'Atelier de recherche et de création artistique", l'ARCA en 1976, qui rassemble 4 collaborateurs et amis dessinateurs, basé à Soultz puis Jungholtz (Haut Rhin). L'ARCA produit abondamment des dessins pour l'industrie du papier peint, du textile, du carrelage travaillant pour les plus grandes sociétés dont Venilia et Somer ainsi que des entreprises européennes : Crown en Angleterre, Lauffen en Allemagne.



Ci-contre, portrait de son père Théo, peinture à l'huile.

### Une riche production artistique.



Affiche de promotion touristique pour la région de Guebwiller-années 1960

Durant toute sa carrière, il peint avec passion les paysages alsaciens (Le Grand Ballon d'Alsace, Thann, Grandfontaine, Guebwiller, Jungholtz...) et ardéchois (Aubenas, des scènes de vie, ruelles, villages alentours).

Artiste complet, il s'essaiera à diverses techniques illustratives et à la sculpture. Membre fondateur des Amis des arts de Guebwiller, il a contribué à son dynamisme et à ses salons réguliers.

Il a été sollicité pour de nombreux travaux publicitaires et décors principalement au Barabli, théâtre de Germain Muller à Strasbourg.

Il s'installe à Paris en 1951 et y réalise le stand Alsace au salon des Arts et Métiers.

Il participe au salon des artistes français au Grand Palais en 1957 .

il est classé comme peintre néo classique pour « Paysage d'Alsace » et « Brigitte portrait à la plume ».

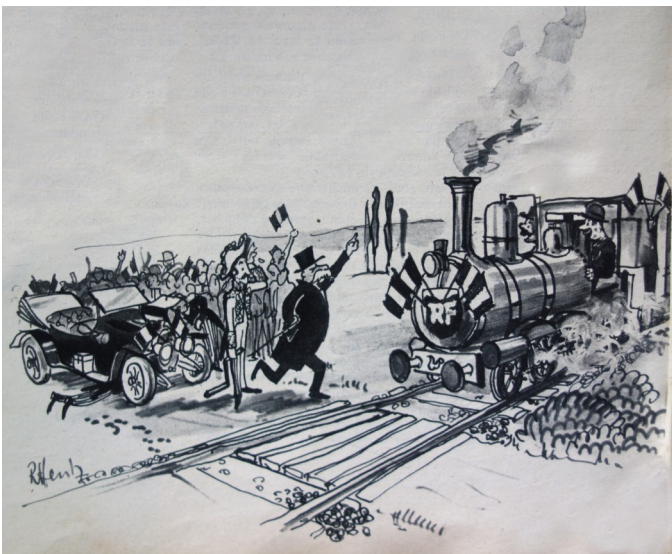
Ses dessins humoristiques égrèvent diverses publications, dont celles liées à ses activités personnelles. Il est répertorié dans l'ouvrage "Signatures et Monogrammes des artistes peintres alsaciens" de René Wetzig édité chez Do Bentzinger.

Il laisse une œuvre riche et variée d'une centaine de pièces (peintures à l'huile, gouaches, lithographies, gravures, sculptures etc.) en majorité restées dans le domaine privé. Certaines de ses œuvres, dont les commandes d'illustrations, sont référencées dans les publications associées ou même versées aux fonds documentaires de musées nationaux.

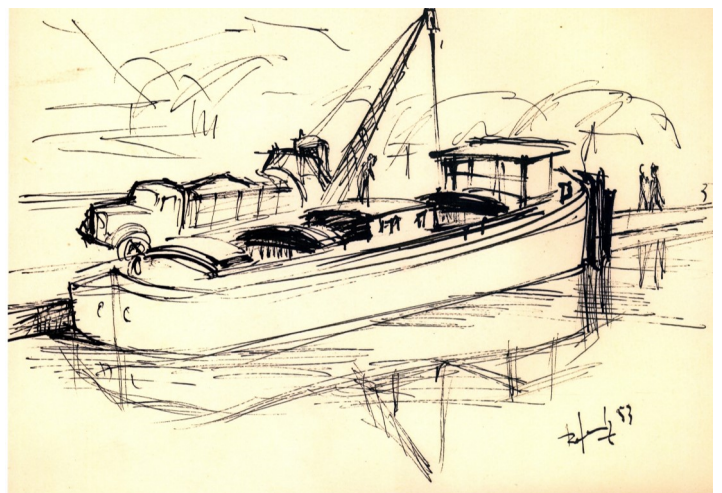
#### *Bibliographie:*

*Répertoire des Artistes d'Alsace des XIXème et XXème siècle- Tome 7- Edition Oberlin.*

*Artistes peintres vivants et oeuvrant à la date du 1 janvier 1982 F.Lotz*



« Maître Daniel Rock »vu par Roger Hentz



Déchargement de péniche à Lutzelbourg. Encre de chine 1953



# Lutzelbourg



**SITES TOURISTIQUES**

- ÉGLISE / TOMBE ..... 01 / 02
- ÉGLISES ..... 03 / 03 / 06
- ROCHER DU CORBEAU (Kopperefels) ..... 02
- HEILIGENBERG (Predigerf.) ..... 01
- ROCHER DU PETIT MOULIN (Riesenschloßberg) ..... 01
- CHATEAU DU JURY (Schloßberg) ..... 01
- MOLLIAS DE GARREBOURG ..... 01
- POINTS DE VUE ..... 01 / 03 / 03 / 04 / 06

**LEGENDE & INDEX DES RUES**

- Mairie - Syndicat d'initiative ..... 03
- Écoles - Périscolaire ..... 04
- Bibliothèque ..... 04
- Salle des fêtes ..... 06
- Salle Saint Michel ..... 02
- Église ..... 02
- Temple ..... 02
- Cimetière aux morts ..... 03
- Garage de vélos ..... 04
- Terrains de tennis ..... 03
- Terrain de sport ..... 03
- Étang de pêche ..... 03
- Garage ..... 06
- Ports de plaisance ..... 05 / 03
- Parkings ..... 03 / 03 / 04 / 06
- WC publics ..... 03 / 02

**HÔTELS-RESTAURANTS**

Bierstub de l'Éclabahn 2 route de Phalsbourg 03 87 25  
 Hôtel-Restaurant des Voges 2 rue Adammann 03 87

**COMMERCES-ARTISANS-SERVICE**

A.E.S. 48 rue du Canal 03 87 25 45 44  
 pizzeria des défilés  
 A.V.N. 2 route de Dabo 03 87 25 39 59  
 boulangerie ..... 11 rue Al Konzett 06 88 97 37 37  
 Boulangerie Baby 4 rue de Dornelbourg 03 87 25 30 79  
 boulangerie pâtisseries salons de thé  
 C.M.A. Elec. 5 rue Koenigk 06 11 02 09 94  
 tous travaux électricité & chauffage  
 Central Ergo 13 rue Al Konzett 03 87 25 60 20  
 sous-traitance travaux électricité  
 Banque Crédit Mutuel 14 route de Phalsbourg 03 87 25 30 66  
 toutes opérations bancaires  
 Châteline Wurm 15 rue Adammann 03 87 25 30 66  
 boulangerie pâtisseries  
 Dohardage Link 37 route de Phalsbourg 03 87 25 36 48  
 élaborage bois de chauffage  
 Do IT 11 rue Al Konzett 03 90 20 82 20  
 installations sanitaires salons professionnels  
 Douceurs des Rohan 11 rue Al Konzett 06 34 37 67 08  
 confiseries & conserves artisanales  
 Elagage Weber 11 rue Al Konzett 06 84 05 58 04  
 arrosage espaces verts  
 Epicerie du canal 4 route de Phalsbourg 07 84 10 47 96  
 Fédération Nationale des médiers  
 de la Natation & du Sport 11 rue Al Konzett 07 85 28 08  
 Galerie de Peinture  
 atelier d'art contemporain  
 Garage Ursemmer 14 rue Koenigk 03 87 25 30 30  
 arrosage espaces  
 Global Équipement 1 Impasse de la Trémoirie 03 87 25 41  
 HP Plomberie 41 rue du Canal  
 Institut capitalaire "Lutz" 11 rue Adammann 03 87 25 36  
 problèmes capitaux  
 Jacobout Holidays Capitaine, port amont 03 87 25 70  
 location vacances  
 Madel 11 rue Al Konzett 06 88 97 37 37  
 mobilier d'intérieur  
 Menuiserie Obider 5 rue Koenigk 06 75 61 68 51  
 menuiserie-agencement  
 Menuiserie Reimel 11 rue Al Konzett 06 88 72 49 34  
 menuiserie  
 Peinture Germain Eric 11 rue Al Konzett 03 87 25 36 10  
 peinture en bâtiment  
 Salon de coiffure  
 "Coiffure Moderne" 11 rue Adammann 03 87 25 30 74  
 Salon de coiffure  
 "Félicité Cool'Heure" 8 rue de Dornelbourg 03 87 25 37  
 Sentinelles Formation 11 rue Al Konzett 07 85 28 03 17  
 sécurité-prévention  
 Tabac du canal 4 route de Phalsbourg 03 87 25 39 10  
 tous produits pour fumeurs point  
 Thal à Table 40 rue du Canal 06 75 62 42 76  
 Tascama 11 rue Al Konzett 06 85 97 72 70  
 bâtiment bois

**SERVICES MEDICAUX**

Médecin 14 route de Phalsbourg 03 87 25 31 66  
 Kinésithérapeute 14 route de Phalsbourg 03 87 25 32 09  
 Dentiste 14 route de Phalsbourg 03 87 25 32 30  
 Infirmières 4 Avenue de l'Éclab 03 87 25 33 91  
 Infirmières 3 Avenue de l'Éclab 03 87 25 38 74