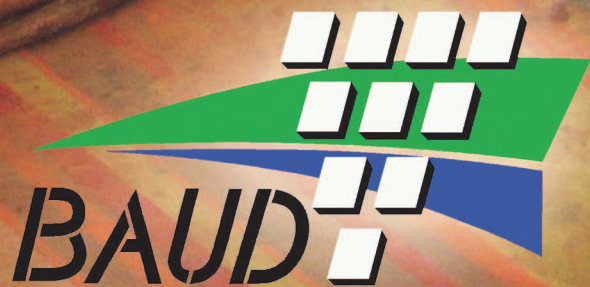


# BAUD

*Bulletin municipal  
Janvier 2015*



# Le mot du maire



Le début de cette année 2014 a permis l'installation de la nouvelle équipe municipale qui m'a, à nouveau, confié la fonction de premier magistrat de la commune pour les 6 années à venir.

C'est un grand honneur qu'elle me fait, c'est aussi une lourde charge, bien sûr, mais c'est avec la même volonté de servir notre commune que j'entends assumer ce 3<sup>e</sup> mandat pour réaliser le programme que nous avons proposé aux électeurs.

La tâche ne s'annonce pourtant pas facile, puisque l'Etat, qui souhaite réaliser des économies, nous a annoncé des réductions importantes des dotations qui nous étaient attribuées.

Pour réduire le déficit de notre pays, il faut admettre que la recherche d'économies s'impose à l'Etat, mais on ne peut que regretter, bien sûr, que ces économies se fassent en impactant les communes qui vont devoir réduire leurs investissements.

Par ailleurs, de nouvelles charges vont peser sur notre budget communal : la mise en place des nouveaux rythmes scolaires organisés depuis la rentrée de septembre et le transfert de l'instruction du droit des sols, qui était assumée par les services de l'Etat à compter du 1<sup>er</sup> avril prochain.

Nous allons donc devoir faire mieux avec moins.

Notre volonté est pourtant de maintenir nos taux d'imposition pour ne pas alourdir les charges des ménages qui sont déjà beaucoup sollicités.

Il va nous falloir continuer à veiller au maintien des coûts d'exploitation de nos services et tenter de réaliser des économies.

La mutualisation des services que nous allons entreprendre avec Baud Communauté devrait aussi contribuer à réduire nos dépenses de fonctionnement pour maintenir une capacité d'autofinancement pour éviter le recours à l'emprunt.

Fort heureusement, notre situation financière est saine et notre endettement est raisonnable.

L'année 2014 nous aura quand même permis de lancer le chantier du pôle culturel dont le gros œuvre est en voie d'achèvement. Les travaux se poursuivent dans de bonnes conditions et nous espérons la mise en service de ce bâtiment en septembre 2015.

Les travaux de requalification de la zone de Kermestre, entrepris par Baud Communauté, sont en voie d'achèvement et devraient contribuer à l'embellissement et à la sécurisation de l'entrée de la ville, ainsi qu'à la redynamisation de l'activité commerciale. La zone de Kermarrec va subir à son tour le même sort, les travaux devraient débuter en avril prochain.

Notre Communauté de communes va mettre en œuvre quelques réalisations qui seront implantées sur la commune de Baud : une nouvelle piscine, construite sur le terrain attenant à la piscine actuelle, une nouvelle gendarmerie, sur le site de Kermestre et un multi-accueil pour la petite enfance. Nous réfléchissons aux priorités à donner à nos futurs investissements communaux.

Tous ces investissements devraient contribuer au maintien du dynamisme de notre commune et à continuer à la rendre attractive. L'ADIL a effectué une étude sur les acquisitions de maisons pour les moins de 30 ans, par EPCI morbihannais en 2013. Baud communauté se situe en tête avec 22 % des acquisitions réalisées par les moins de 30 ans.

L'arrivée de cette population jeune doit nous inciter à l'optimisme mais aussi à continuer à tout mettre en œuvre pour que notre territoire dégage une image dynamique et attractive.

En terminant mon propos, je vous souhaite une bonne lecture de ce bulletin municipal qui vous apportera toutes les informations que vous êtes en droit d'attendre.

Au nom de toute l'équipe municipale, je souhaite que cette année 2015 vous apporte santé, bonheur et prospérité.

Bonne année à tous  
Blead mat de ran en dud

Votre maire,  
**Jean-Paul BERTHO**



► **Accueil**

Claire LAVENANT  
02 97 51 02 29  
[accueil@mairie-baud.fr](mailto:accueil@mairie-baud.fr)  
[c.lavenant@mairie-baud.fr](mailto:c.lavenant@mairie-baud.fr)

► **Directeur général des services**

Hugues LE CALLOCH  
02 97 51 19 83  
[h.lecalloch@mairie-baud.fr](mailto:h.lecalloch@mairie-baud.fr)

► **Finances et comptabilité**

Catherine LE TROEDÉC  
02 97 51 19 87  
[c.letroedec@mairie-baud.fr](mailto:c.letroedec@mairie-baud.fr)

► **Service du personnel**

Philippe GUEHO  
02 97 51 19 86  
[p.gueho@mairie-baud.fr](mailto:p.gueho@mairie-baud.fr)

► **CCAS**

Pauline LE TOUMELIN  
02 97 08 01 46  
[p.letoumelin@mairie-baud.fr](mailto:p.letoumelin@mairie-baud.fr)

► **Services techniques**

Marc DANET  
Marie-Noëlle REMICOURT  
02 97 39 03 20  
[services-techniques@mairie-baud.fr](mailto:services-techniques@mairie-baud.fr)

► **Complexe sportif**

Colette et Daniel SAMZUN  
02 97 39 08 98 - 06 79 95 74 58  
[complexesportif@mairie-baud.fr](mailto:complexesportif@mairie-baud.fr)

► **Police municipale**

Thierry LE FLOCH  
02 97 51 19 80  
[t.lefloch@mairie-baud.fr](mailto:t.lefloch@mairie-baud.fr)  
Alain LE PRIOL  
02 97 51 19 82  
[a.lepriol@mairie-baud.fr](mailto:a.lepriol@mairie-baud.fr)

► **Urbanisme**

Alain LE PRIOL  
02 97 51 19 82  
[a.lepriol@mairie-baud.fr](mailto:a.lepriol@mairie-baud.fr)

► **Services culturels**

Bibliothèque 02 97 51 13 19  
[bm@mairie-baud.fr](mailto:bm@mairie-baud.fr)  
Cartopole 02 97 51 15 14  
[contact@cartolis.org](mailto:contact@cartolis.org)

► **Relais Intercommunal Parents et  
Assistantes Maternelles - lieu Accueil  
enfants Parents**

Marlène CRUNELLE  
Eurielle AUMONT  
02 97 51 02 19 / 06 76 59 63 54  
[ripam@mairie-baud.fr](mailto:ripam@mairie-baud.fr)

► **Service Enfance Jeunesse  
et centre de loisirs**

02 97 08 05 30  
Philippe CARUSSI  
[service.jeunesse@mairie-baud.fr](mailto:service.jeunesse@mairie-baud.fr)  
Sabrina DRIEU  
[periscolaire@mairie-baud.fr](mailto:periscolaire@mairie-baud.fr)  
Anne GEOFFROY  
[centredeloisirs@mairie-baud.fr](mailto:centredeloisirs@mairie-baud.fr)

*Heures d'ouverture de la mairie :*

*8 h 45 à 12 h 30 et 13 h 45 à 18 h du mardi au vendredi et 8 h 30 à 12 h le samedi*

**Permanence des élus**

*Monsieur le Maire* Jean-Paul BERTHO  
**Mercredi, jeudi et vendredi** sur rendez-vous

*Services sociaux et petite enfance :*

**Mardi matin** Martine LE LOIRE

*Voirie et sécurisé :*

**Mardi matin** Noël ROGER

*1<sup>re</sup> adjointe :*

**Mardi après-midi** Pascale GUYADER

*Finances et ressources humaines :*

**Mercredi matin** Marie-José LE GUENNEC

*Sports et vie associative :*

**Vendredi après-midi** Eugène LE PEIH

*Travaux et patrimoine communal :*

**Samedi matin** Philippe ROBINO

*Environnement, cadre de vie et tourisme :*

**Samedi matin** Yvon LE CLAINCHE

*Culture, animation, communication :*

**Samedi matin** Nicole LE PEIH



► **Mairie de Baud**

Place Mathurin Martin - 56150 Baud  
Tél. 02 97 51 02 29

► **Site internet**

[www.mairie-baud.fr](http://www.mairie-baud.fr)

► **Directeur de la publication**

Jean Paul Bertho

► **Rédaction**

Commission communication

► **Crédit photo**

Mairie de Baud | Yolande Bellego  
Daniel Cheyrouze | François Lucazeau

► **Maquette et réalisation**

Christophe Cheyrouze

► **Impression**

Imprimerie Pontivienne - 13 Rue du Caire  
56 300 PONTIVY

SOMMAIRE

► Elections	4-5
► Vœux	6
► Evènement	7
► Action sociale	8-11
► Travaux - Services techniques	12-13
► Territoire communal - Environnement	14-17
► Fêtes de villages - repas de quartier	18-21
► Enfance jeunesse	22-26
► Vie scolaire	27-33
► Culture	34-46
► Animations municipales	47-50
► Associations	51-59
► Informations	60-69
► Etat civil	70-71
► Calendrier des fêtes	72

## Les élections municipales du 23 mars 2014



C'est avec une voix émue que Jean-Paul Bertho a été réélu maire de Baud par le conseil municipal en mars dernier. Il a remercié ses électeurs et s'est engagé à travailler sans faille, dans l'intérêt de tous, de la commune et des administrés.



*Mais qui sont les élus de ce nouveau mandat ?*

<b>Jean-Paul Bertho</b>	
<i>Poursuivons la dynamique pour Baud</i>	24 élus
<b>1922 voix</b>	<b>61,46%</b>

<b>Yannick Lucas</b>	
<i>Agissons pour Baud</i>	5 élus
<b>1205 voix</b>	<b>38,54%</b>



# Elections



*Monsieur le maire*  
**Jean-Paul BERTHO**

*Conseiller communautaire*

Reçoit sur rendez-vous le  
mercredi, jeudi et vendredi



*1<sup>re</sup> adjointe*  
**Pascale  
GUYADER**  
*Conseillère  
communautaire*  
Permanence le  
mardi après-midi



*2<sup>e</sup> adjoint*  
*travaux et patrimoine  
communal*  
**Philippe  
ROBINO**  
Permanence  
le samedi matin



*3<sup>e</sup> adjointe*  
*éducation, jeunesse,  
solidarité, seniors*  
**Martine LE LOIRE**  
*Conseillère  
communautaire*  
Permanence  
le mardi matin



*4<sup>e</sup> adjoint,*  
*environnement, cadre  
de vie, tourisme*  
**Yvon  
LE CLAINCHE**  
*Conseiller  
communautaire*  
Permanence  
le samedi matin



*5<sup>e</sup> adjointe,*  
*finances et  
ressources humaines*  
**Marie-Jo  
LE GUENEC**  
*Conseillère  
communautaire*  
Permanence  
le mercredi matin



*6<sup>e</sup> adjoint,*  
*sports et  
vie associative*  
**Eugène  
LE PEIH**  
*Conseiller  
communautaire*  
Permanence le vendredi  
après-midi



*7<sup>e</sup> adjointe,*  
*culture, animations,  
communication*  
**Nicole  
LE PEIH**  
*Conseillère  
communautaire*  
Permanence  
le samedi matin



*8<sup>e</sup> adjoint,*  
*sécurité et voirie*  
**Noël  
ROGER**  
*Conseiller  
communautaire*  
Permanence  
le mardi matin



Arnaud  
**LE MEITOUR**  
*Conseiller  
communautaire*



Isabelle  
**BOHELAY**



Gisèle  
**FRANCOIS**



Thierry  
**LUCAS**



Claudie  
**LE FLOCH**



Nicolas  
**AUBERT**



Patricia  
**LE DIAGON**



Joël  
**LE PADELLEC**



Marie-Line  
**BENABES**



Patrick  
**GRIGNON**



Myriam  
**LE GUELLANFF**



Laurent  
**HAMON**



Hélène  
**MOREL**



Franck  
**TRULIN**



Nelly  
**LE HEN**



Yannick  
**LUCAS**  
*Conseiller  
communautaire*



Sylvie  
**COEURDACIER  
DE GESNES**  
*Conseillère  
communautaire*



David  
**CORRIGNAN**



Sophie  
**LE PALLEC**



Arnaud  
**LIDURIN**





Vœux aux associations le 10 janvier 2014

*Les vœux du maire ont lieu le vendredi 9 janvier pour les entreprises, associations et partenaires économiques ; le vendredi 16 janvier 2015 pour le personnel communal.*



Vœux au personnel communal le vendredi 17 janvier 2014

## Baud Pompiers Solidaires

Le centre de secours de Baud a ouvert ses portes le 23 août dernier. Au programme : de 15 h à 19 h, visite de la caserne, différents ateliers avec des démonstrations de secourisme, extincteurs, exposition de matériel et miniatures ; à 16 h, démonstration de recherche d'une personne avec les chiens de l'équipe cynophile du SDIS56 avec deux bergers malinois, simulation d'un accident de la route avec la découpe d'une voiture. Ce sont plus de 300 personnes qui se sont rassemblées autour de ces animations.

La journée s'est poursuivie par un repas champêtre devant la caserne de la place du Champ de Foire, suivie d'un bal animé par Jean Teck. Celui-ci a rassemblé une foule de 2500 personnes jusqu'au milieu de la nuit. Une belle récompense pour les pompiers organisateurs sous l'appellation « Les Baud Pompiers Solidaires ».

L'opération sera renouvelée le samedi 22 août 2015. Les bénéfices de la soirée ont été reversés à l'oeuvre des Pupilles des Sapeurs Pompiers, qui est chère à nos pompiers. Le département du Morbihan compte 14 orphelins de sapeurs pompiers décédés en service.

Le centre de secours de Baud compte 45 sapeurs pompiers volontaires commandés par le lieutenant Rodrigue Noël, chef de centre, et le lieutenant Erwan Kervinio, adjoint au chef de centre.

Siège également au centre de secours, l'Amicale des sapeurs pompiers présidée par Laurent Pelletier et l'Association des moniteurs de secourisme présidée par Sandrine Lucas qui organise des formations de PSC1 auprès du public.

### ■ Contacts :

#### Lieutenant Rodrigue Noël

Chef de centre  
06 32 63 13 42

#### Lieutenant Erwan Kervinio

Adjoint Chef de centre  
06 08 89 66 23

#### Amicale des Sapeurs Pompiers

Laurent Pelletier  
07 82 48 39 44

#### Association des moniteurs de secourisme

Sandrine Lucas  
06 76 08 33 76



## Banque alimentaire - Baud solidarité

En 2014, Baud solidarité a continué son action auprès des personnes les plus démunies des communes du canton : Guénin, Bieuzy les eaux, Melrand, Pluméliau, Saint Barthélémy et Baud.

Chaque semaine, les bénéficiaires au nombre de 140 dont 49 enfants, ont été accueillis et ont reçu des denrées alimentaires provenant de la Banque alimentaire de Vannes et des supermarchés de Baud (Intermarché et Carrefour market), ainsi que du pain et des viennoiseries fournis par la boulangerie « Le Bobinéc » de Baud.

Cet été, M. Le Galloudec, de Kéropert Melrand, nous a fait parvenir des légumes frais bio en quantité pour la plus grande satisfaction de nos bénéficiaires. L'élevage de volailles de Gilles et Nicole Le Peih, de Kerhilio en Baud, nous a fourni de très beaux poulets.

Chaque semaine et par roulement, ce sont 30 bénévoles qui en assurent la distribution.

La municipalité de Baud met un camion Isotherme les mardi et vendredi de chaque semaine à notre disposition pour assurer la « ramasse » dans les supermar-



chés et deux fois par mois pour l'approvisionnement auprès de la banque alimentaire de Vannes.

Grâce à la générosité de la population locale, lors de la collecte du mois de novembre

2014, ce sont 4,8 tonnes de marchandises qui ont été récoltées et redistribuées.

De plus, les bénéficiaires disposent d'un vestiaire bien fourni et de qualité que la Croix Rouge met à leur disposition.

## Portage de repas à domicile

**Le Centre Communal d'Action Sociale propose aux personnes âgées et handicapées le portage des repas dans le but d'assurer au mieux leur maintien à domicile.**

Ce service est réservé aux habitants de Baud, Camors et Saint Barthélémy, un règlement intérieur est en place depuis cette année. La prestation peut être ponctuelle ou permanente pour un ou plusieurs repas par semaine.

Les repas sont livrés avant 12 h 30 du lundi au vendredi au domicile au moyen d'un véhicule réfrigéré. Les repas du samedi et dimanche sont livrés le vendredi. Pour les jours fériés, ils sont livrés la veille.

Les repas sont confectionnés et conditionnés par les cuisiniers de la Maison de retraite « Le Clos des Grands Chênes » de Baud. Ces repas préparés dans le respect des régimes et habitudes alimentaires répondent aux normes sanitaires en vigueur.

Les repas sont conditionnés dans des barquettes scellées. Ils sont déposés directement dans le réfrigérateur pour préserver la liaison froide.

Quelques chiffres : 13 320 repas livrés entre novembre 2013 et octobre 2014. Cette année, chaque bénéficiaire s'est vu offrir un *magnet* avec les coordonnées du CCAS de Baud afin de garder à portée de main les menus commandés pour la semaine.



*Afin de répondre au plus près des besoins des usagers, le CCAS a mis en place un questionnaire de satisfaction.*

■ **Pour tout renseignement complémentaire,** contactez Pauline Le Toumelin, tél. 02 97 51 02 29 ou mël [p.letoumelin@mairie-baud.fr](mailto:p.letoumelin@mairie-baud.fr).



## Le Clos des Grands Chênes

Le 27 mai 2014, journée exceptionnelle au Clos des Grands Chênes : un après-midi guinguette est organisé à la discothèque le Podium 2000 de Baud. Cet événement organisé pour la 1<sup>re</sup> fois a été rendu possible par la gentillesse de M. Jaffredo, propriétaire du Podium 2000 qui a répondu présent à la sollicitation de madame Le Bagousse, responsable de l'animation au sein de l'EHPAD en mettant à disposition la discothèque ainsi que son équipe. Sept établissements partenaires ont également répondu présents pour partager ce bon moment : les EHPAD de Saint Jean Brevelay, Pluméliau, Noyal-Pontivy, Grand-Champ, Crédin, Plumelin. C'est ainsi que près de 100 personnes âgées se sont retrouvées le temps d'un après-midi pour écouter des chansons mais également danser au son du disco, de chansons des années 40 à 50 mais également de musique traditionnelle bretonne jouée par Xavier et Patrick.

L'année 2014 a été particulièrement riche en événements mais un fil conducteur a notamment guidé ces temps forts : les échanges intergénérationnels. Depuis plusieurs mois, des liens ont été tissés avec les différentes écoles de la ville, le relais des assistantes maternelles ou encore le Centre de Loisirs de Camors afin que des enfants de tous âges puissent venir rencontrer les résidents et partager un bon moment autour d'une activité suivie d'un goûter. La participation pour la seconde année à l'opération « Le printemps des poètes » a notamment permis un échange très riche entre les élèves d'une classe du Collège de la Clarté et les résidents sur le thème « Au fil des mots ». C'est ainsi



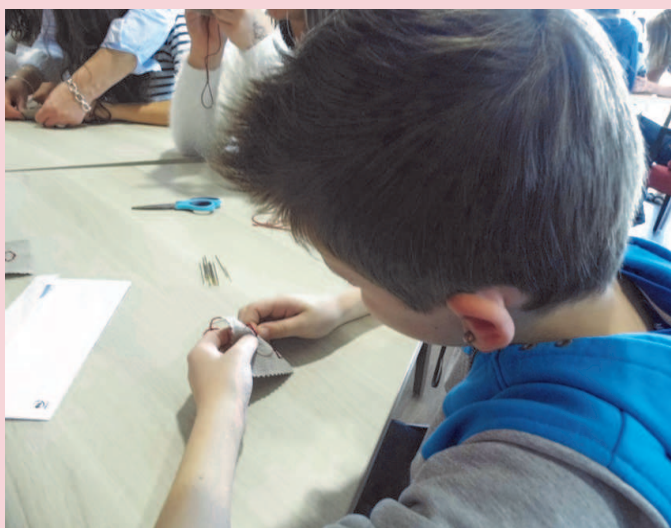
que plusieurs résidents ont appris à broder des mots aux élèves présents.

Pendant l'année 2014, l'établissement s'est également ouvert sur l'extérieur au travers de la création récente de son site internet. Par ailleurs, l'établissement a souhaité initier les résidents aux nouvelles technologies avec la mise à disposition dans la bibliothèque d'un poste informatique connecté à internet et d'une borne interactive située sur la place du village de l'établissement. Cette borne permet aux résidents comme aux visiteurs de retrouver facilement une chambre mais également de consulter les menus de la semaine, les animations proposées, les éditions du Petit Journal, etc.

Enfin, en 2014, une activité autour de la médiation animale a été mise en place avec le concours de Kaïla, une chienne

labrador, de Perle et de Capucine, les cochons d'indes de l'établissement. Cette activité est proposée par Brigitte Le Bagousse, responsable de l'animation, ainsi que par Christine Maillard, infirmière, aux résidents les plus dépendants qui participent peu aux animations traditionnelles. Toutes deux ont suivi en 2013 une formation spécifique qui leur a permis de proposer cette activité en toute sécurité. Les retours sont très positifs pour l'ensemble des résidents qui apprécient le contact avec l'animal.

Pour l'année 2015, nous souhaitons poursuivre la découverte des nouvelles technologies par l'acquisition de tablettes à destination des résidents. Nous envisageons également de développer nos activités de jardinage afin que les résidents conservent un lien avec la terre.



## Médaille de la famille française



Le samedi 24 mai, M. Jean Paul Bertho a eu le plaisir de remettre la médaille de bronze de la Famille Française à M<sup>me</sup> Sandrine Disdier, épouse de Samuel et maman de Valentin, Benjamin, Emilien, et Alexandra. Une petite cérémonie était organisée à la mairie en présence de membres du CCAS et d'élus de la commission Solidarité Seniors.

La médaille de la Famille française est une distinction créée en 1920 qui traduit reconnaissance et affection à une mère de famille exemplaire. Les familles susceptibles de recevoir cette distinction peuvent s'adresser au CCAS à la mairie de Baud pour retirer un dossier d'inscription à remettre auprès du conseil général avant le 31 décembre de chaque année.

## Repas des aînés

Le dimanche 12 octobre, 280 convives se sont réunis au Scaouët pour déguster le repas offert par la municipalité et le CCAS aux personnes de 71 ans et plus. Cette année, l'âge a été reculé d'une année, et ce, dans l'objectif de faire face à l'augmentation sensible du nombre de nos aînés à partir de 2016. Ainsi l'an prochain, l'âge requis pour prétendre au repas sera maintenu à 71 ans (plus un an tous les deux ans jusqu'à atteindre 75 ans en 2022). Cette année, chaque invité a apprécié de repartir avec le set de table réalisé par les enfants de toutes les



écoles maternelles et primaires de la commune. Ils ont pu aussi visionner le diaporama sur « La Grande Guerre en Bretagne » réalisé par l'équipe du Cartopole.

Les invités ont chaleureusement applaudi la doyenne de l'assemblée M<sup>me</sup> Raymonde Lamoureux et ses 95 printemps. M. le maire Jean-Paul Bertho et son adjointe M<sup>me</sup> Martine Le Loire ont aussi félicité M. Guy Jacquot 94 ans, doyen de cette journée.

Remerciements aux adjoints et conseillers municipaux qui ont assuré le service à table, le dressage des tables et à Frédérique pour la décoration. Au mois de décembre, des coffrets gourmands ont été offerts par la municipalité aux personnes n'ayant pu participer au repas. Merci aux enfants du collège Mathurin Martin qui ont participé à l'emballage des colis.

## Le service de soins à domicile de Baud-Locminé-Rohan

**Ce service de soins infirmiers à domicile intervient sur les communes des cantons de Baud, Locminé et Rohan. Il a aujourd'hui une capacité d'accueil de 62 places.**

Il s'adresse aux personnes de 60 ans et plus malades ou atteints par une diminution de leurs capacités physiques mais qui souhaitent néanmoins continuer à vivre dans leur cadre de vie habituel. Ce service a pour fonction de dispenser sur prescription médicale des soins d'hygiène et d'apporter une aide spécifique pour accomplir les actes de la vie quotidienne. Il travaille en collaboration avec le médecin traitant, les infirmiers libéraux du choix de la personne et les services d'aides ménagères. La prise en charge est financée intégralement par la caisse d'assurance maladie de la personne,

elle couvre les frais infirmiers et l'intervention des aides soignants. Depuis avril 2014, le SSIAD a vu la création d'un nouveau service « l'Equipe Mobile Mémoire », cette structure a pour objectif d'accompagner les personnes souffrant de la maladie d'Alzheimer et leur familles à leur domicile. Il s'agit de proposer dès le diagnostic une éducation thérapeutique, un bilan d'adaptation du logement et la mise en place de soins de réhabilitation et de stimulation cognitive.

La prise en charge ne peut être supérieure à 3 mois soit 15 séances par an renouvelable et est accordée sur prescription médicale. A l'issue de la prise en charge, un bilan est établi et fourni aux médecins. Actuellement 25 personnes peuvent être

prises en charge par 3 aides soignantes assistantes en gérontologie formées et une ergothérapeute sur des séances d'une heure trente. Le tarif est de 45 € la séance.

**Pour tout renseignement, M<sup>me</sup> Muriel Le Talour, infirmière coordinatrice peut être contactée au 02 97 60 08 34 ou [ssiad.locmine@orange.fr](mailto:ssiad.locmine@orange.fr).**

Suite à la dernière assemblée générale du 14 octobre, le conseil d'administration a accueilli 3 nouvelles représentantes du canton de Baud (en plus de M<sup>me</sup> Martine Le Loire adjointe à Baud et élue depuis 2008) : M<sup>me</sup> Martine Camlann responsable du CIAS à Baud Communauté, M<sup>me</sup> Patricia Mouteaux adjointe à Saint Barthélémy, M<sup>me</sup> Christine Vasseur adjointe à Plumélia.

## Ateliers du Bien Vieillir

*Bien dans son corps, bien dans sa tête !*

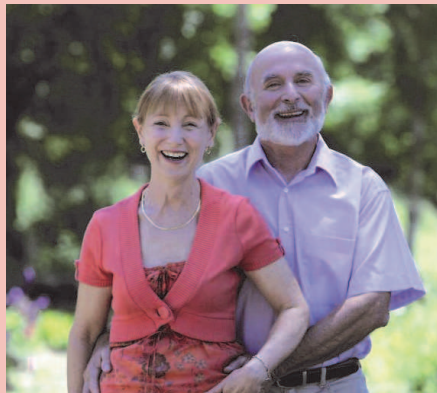
Dans le cadre des actions de prévention, la MSA des Portes de Bretagne propose les Ateliers du Bien Vieillir pour les personnes de 55 ans et plus, ressortissantes agricoles ou d'autres régimes.

Afin d'informer sur les clefs du bien vieillir, une réunion gratuite d'information et d'échange, ouverte à tous publics, sera animée par Nathalie Bellec et Amélie Martins, assistantes de service social MSA, le mardi 3 février 2015 à 14 h 30 à la salle du Scaouët à Baud.

Suite à cette conférence, un groupe d'une vingtaine de personnes pourra participer à un ensemble de sept Ateliers du Bien Vieillir organisés à Baud de mars à avril 2015 (participation de 20 € demandée pour l'ensemble des séances).

Ces ateliers aborderont de 14 h à 17 h les thèmes suivants:

- **Bien vieillir.** Bien dans son corps, bien dans sa tête.
- **Nutrition, activité physique :** Pas de retraite pour la fourchette : bouger, c'est la santé !
- **Organes des sens, équilibre :** Les 5 sens en éveil, garder l'équilibre !
- **Os, calcium, ostéoporose :** Faites de vieux os !
- **Sommeil :** Dormir quand on n'a plus vingt ans !



- **Médicaments et vieillissement :** Le médicament, un produit pas comme les autres !
- **De bonnes dents pour très longtemps.** Chaque séance comporte des animations, des exercices ludiques et des contenus scientifiques validés par un expert, professeur en gériatrie.

Nathalie Bellec animera ces rencontres (intervention du D<sup>r</sup> Lariven, dentiste-conseil à la MSA, à la séance 7).

**Changez quelques habitudes quotidiennes pour une vie plus heureuse et une meilleure santé ! Participez à ces rencontres conviviales (bonne humeur générale et goûter en milieu de séance...) ! Pour tout renseignement, contactez Nathalie Bellec au 02 97 46 93 71.**

## CCAS

Une page CCAS a été rajouté sur le site internet de la mairie de Baud :

[www.mairie-baud.fr/ccas.php](http://www.mairie-baud.fr/ccas.php)



**Nouveau conseil d'administration du CCAS :** Jean Paul Bertho (président), Martine Le Loire (Vice-Présidente), Marie José Le Guennec, Isabelle Bohelay, Gisèle Francois, Brigitte Lavenant, Armelle Le Pallec, Christian Lavenant, Alain Robino, Hélène Corrigan et Sophie Le Pallec.



La FNATH (Fédération Nationale des Accidentés du Travail et Handicapés) est une association qui a pour objectif d'informer, d'assister les personnes, d'instituer les dossiers de demande d'aide suite à un accident de la vie. L'association locale composée de 135 adhérents sur le canton, est présidée par Alain Robino et assure une permanence tous les derniers jeudis du mois de 9 h à 10 h au centre Associatif.



## Travaux réalisés en 2014 sur la commune

### ■ Résidence des peupliers

Après 6 mois de préparations techniques, administratives et financières, les travaux de rénovation ont pu être exécutés cet été.



Résidence des Peupliers

Au programme des travaux : changement de la canalisation d'eau potable, de la canalisation d'eaux usées, création de 10 places de stationnement et réfection du tapis d'enrobés sur chaussées et trottoirs. Au total, un investissement de 180 000 € pour rénover la résidence datant des années 60.

### ■ Kernantec

Après l'aménagement de plusieurs secteurs depuis des années, la ville devait finir le dernier secteur à assainir : Kernantec, en assainissement collectif. 29 maisons raccordées, 1160 m de canalisations, création d'un poste de refoulement. Le coût de réalisation de ces travaux se monte à 198 000 € HT.



Poste de refoulement de Kernantec

### ■ Zone de kermestre

Les travaux et aménagements dans la zone de Kermestre arrivent en finition (le lot Espaces Verts va intervenir à l'automne).

Deux plateaux surélevés ont été créés (avec obligation de respecter la priorité à droite). Ce nouvel aménagement servira à faciliter le trafic au niveau de la zone de Kermestre et à sécuriser l'entrée de la ville.

### ■ Travaux d'entretien de voirie

Travaux et aménagements réalisés dans les différents secteurs de la commune :



Zone de Kermestre

- voie communale de Cranne
- chemin d'exploitation de Kerlégant
- création du contournement du village de Locquetas
- voie communale de Kerhouic
- voie communale de Kerguinevet
- voie communale de Kerjosse (avant le pont)
- voie communale de Kerfloch
- chemin d'exploitation du Releguy
- rue de l'Evel

### ■ Complexe du Scaouët

Création d'une salle de réunion sous la tribune, à l'emplacement des anciennes douches municipales.



Drainage « annexe B »

Pendant l'été, nous avons procédé au drainage du terrain de football « annexe B ». Reprise devant les buts, défeutrage.

### ■ Ecole du Centre

Comme chaque année, pendant les vacances scolaires, nous avons changé le sol de deux classes à l'école du centre.

### ■ Services techniques

Acquisition d'un tracteur pour faciliter le travail des tailles de haies, débroussaillage des sous-bois, etc.

### ■ Cimetière

Le portillon d'entrée du cimetière, trop étroit, a été agrandi pour permettre l'accès aux PMR et aux poussettes.



Voie à Cranne



chemin d'exploitation de Kerlégant



Voie communale de Kerfloch



Rue de l'Evel

## Le service bâtiments

Les services techniques de la ville de Baud se composent d'un directeur des Services techniques, d'une assistante et de quatre services : l'assainissement, la voirie, les espaces verts et le bâtiment.

M. Jean-Yves Perron coordonne le service bâtiment. Il distribue les différentes tâches à son équipe. Jean-Yves dirige 3 agents : M. Daniel Le Gallo, M. Henri Morvan et M. Richard Le Forestier qui ont des spécialités différentes comme la peinture, la couverture et la mécanique. M. Philippe Lidec (responsable du service assainissement) apporte occasionnellement son soutien dans le domaine électrique. Tous ces agents restent malgré tout polyvalents. Ces 5 agents ne travaillent pas tous à temps complet pour le service bâtiment. M. Morvan partage son temps avec le service assainissement.

**Ce service polyvalent a essentiellement 4 grandes fonctions :**

### ■ L'entretien au sens large du terme

Ils effectuent les réparations du patrimoine communal, écoles, bibliothèque, complexe sportif du Scaouët, etc. (42 bâtiments) et la maintenance dans tous les corps d'état d'une manière générale. Au cours de l'année, quelques belles réalisations

neuves sont programmées ; la rénovation complète d'un local au complexe sportif du Scaouët en plomberie, électricité et peinture ou encore dans un autre domaine, la création d'une boîte aux lettres implantée à la coulée verte.

Des entreprises ou organismes agréés font périodiquement des contrôles réglementaires sur les bâtiments. Le service assure également des contrôles réguliers sur les équipements de la collectivité, les aires de jeux, le matériel de sport, etc. Tout ce suivi est consigné sur les registres de sécurité.

Une autre mission est affectée au service bâtiment, c'est l'application des règles de sécurité et d'hygiène au travail. Un assistant de prévention (Daniel Le Gallo) est en charge de cette tâche pour l'ensemble de la collectivité. Son rôle est d'assister et de conseiller l'autorité territoriale. Il est placé dans une démarche d'évaluation des risques et une aide dans la mise en place d'une politique de prévention des dangers.

### ■ L'éclairage public

Un contrôle régulier du bon fonctionnement des installations est pratiqué sur l'ensemble de la Ville (1000 points lumineux). En parallèle, on rénove les lanternes

et modernise le parc d'éclairage, en diminuant la puissance des ampoules mais avec une qualité d'éclairage identique, voir supérieure et un coût énergétique inférieur. Tout ceci est possible grâce aux nouvelles technologies des appareils, cela représente 445 h à l'année. Dans le même registre, on réalise la pose des décorations de Noël à chaque fin d'année.

### ■ L'entretien du parc automobile

Les agents font le suivi et les réparations des véhicules et engins communaux, du matériel des espaces verts et de la voirie (tracteurs, débroussailleuses, matériel électro portatif, etc.).

### ■ La manutention et le transport du matériel

Ils exécutent le transport et la logistique du matériel lors des manifestations ou tout autre événement présentant un intérêt pour la Ville, tout au long de l'année (barrières, tables, chaises, chapiteaux...). Ceci représente 1300 heures à l'année.

La grande force de ce service est la capacité à satisfaire les demandes durant l'année mais surtout à s'adapter aux urgences et d'assurer un service efficace aux Baldiviens en toutes circonstances, en s'appuyant sur les compétences des agents et de leurs professionnalismes.

De gauche à droite : Philippe Lidec, Henri Morvan, Daniel Le Gallo, Richard Le Forestier et Jean-Yves Perron.



## Baldi-balad'

Le projet Baldi-Balad' a pour objectif la découverte des entreprises à caractère commercial, artisanal, agricole, industriel ou de service. Les « portes ouvertes » permettent de rencontrer les femmes et les hommes qui œuvrent au quotidien sur la commune. Le groupe d'Histoire du Pays de Baud reste notre partenaire privilégié pour sa mémoire pertinente du passé du territoire.

La 12<sup>e</sup> édition du dimanche 21 septembre 2014 nous a conduit du centre vers le nord de la ville.

La piscine de Baud Communauté a ouvert sa coupole en plein soleil. Dans un premier temps, Jacky, responsable technique, nous a guidé dans les locaux des machines avec la description de la complexité du matériel. Quelques questions ciblées pour le public enfant : temps de vie d'un microbe dans l'eau du bassin ? Conversion des m<sup>3</sup> d'eau en litres, etc. (réponses à l'accueil de la piscine). Yann, moniteur, nous a présenté l'activité « piscine » avec les différentes prestations et compétences. Ludovic, du club « Baud Natation » a fait découvrir les talents des nageurs de haute compétition. Le Cercle des nageurs et palmeurs de Baud, animé par Vincent, a suscité des vocations avec les démonstrations de nage avec palmes. Les performances du club de plongée et tir sur cible baldivien, présentées par Jérôme, ont ravi la curiosité des visiteurs.

La balade s'est poursuivie par le passage à la coulée verte, animée depuis peu par la petite bibliothèque où l'échange de livres se développe et favorise la lecture, assis sur un banc, dans cet écrin de verdure.

Le chantier du nouveau pôle culturel, avenue Jean Moulin, attire les regards, et Pascale, adjointe à la culture, a dévoilé au grand public les maquettes de cet édifice, fin prêt à l'automne 2015.

Les baladins ont découvert les panneaux de la « balade historique » au détour des chemins des fontaines et lavoirs de La Clarté et Saint Pierre. Jeannot et Daniel nous ont fait revivre le temps des vergers du presbytère. M. le curé, Jean-Yves, a fait déguster ses pommes *Bonnettes du curé* et son miel fait maison.

Une fois requinqués, nous avons pris la direction de la zone industrielle de Kermarrec où la société ATHAV (Aéraulique Thermique Hydraulique Accoustique Ventilation) a ouvert ses portes. Franck, salarié associé, nous a présenté les dernières réalisations de l'entreprise, dans cet atelier relais. Les discussions se sont enchaînées sur la fabrication, l'adaptation des projets, l'optimisation de la consommation d'énergie, etc. Un atout fort : ATHAV est situé à Baud dans le triangle Agro-Indust-Alimentaire du Morbihan.



La balade s'est poursuivie avec Christelle, au Cartopole et la projection du film *les coulisses du Cartopole* lors de cette journée européenne du patrimoine.

Riches de connaissances, sous cette journée automnale ensoleillée, les promeneurs se sont reposés dans l'aire de jeux des enfants, derrière la caserne des pompiers, autour du pot final, bien mérité.

*Rendez-vous en mars prochain !*



Ventilateurs conçus par l'entreprise ATHAV



## Baud répond à l'appel à projet « cheval territorial » de la Région Bretagne

Soucieuse d'enrayer le déclin auquel est confronté le cheval de trait breton comme l'ensemble des races de trait françaises, la région Bretagne a fait de sa préservation un des objectifs de son « Plan cheval » (adopté en 2011). Sa sauvegarde passe par la recherche de nouveaux débouchés.

Et pourquoi ne pas confier à ce cheval de trait des missions de service public ? C'est le but de cet appel à projets original lancé auprès de toutes les structures publiques de Bretagne (commune, agglomération, département, établissement public, etc.).

Le cheval peut ainsi devenir un agent territorial d'un nouveau genre. Les domaines où il peut se rendre utile sont variés : transport de personnes (public, scolaire, personnes âgées, estivants, etc.), collecte de déchets, entretien de la voirie ou des espaces verts, réalisation de travaux agricoles et forestiers (débardage, maraîchage, etc.), surveillance et sécurité, insertion sociale ou toute autre activité innovante.

En octobre dernier, la commune de Baud a répondu à cet appel à projets et déposé



Exemple de collecte de cartons à Laval.

un dossier auprès de la Région. Si son dossier est retenu, la commune sera soutenue financièrement par la région Bretagne pour réfléchir à l'utilisation d'un cheval sur le territoire via une étude. Deux axes de réflexion sont envisagés : la collecte des cartons des artisans et commerçants et certains travaux d'espaces verts. Les réponses de la Région sont rendues en

décembre 2014, pour une mise en application en 2015. Si elle s'avère positive, des bruits de sabots pourraient bientôt résonner sur le bitume baldivien !

### ■ Contact

Yvon Le Clainche, adjoint à l'environnement et au développement durable, [yvon.leclainche@wanadoo.fr](mailto:yvon.leclainche@wanadoo.fr).

## Test de composteur collectif à la résidence des jardins d'Isis

La gestion des déchets est un enjeu majeur pour la collectivité. Depuis plusieurs années, le territoire de Baud s'est engagé dans sa réduction, en distribuant notamment des composteurs individuels aux habitants volontaires. L'efficacité des composteurs est incontestable puisqu'elle permet de diminuer le poids de la poubelle de plus d'un tiers. C'est un outil efficace dans la lutte contre les déchets.

Jusqu'à présent, les habitants de collectifs et les petits immeubles n'avaient pas de composteurs à leur disposition.

Afin de permettre aux habitants de ces logements de valoriser eux aussi leurs déchets organiques, une expérimentation de composteur collectif est en cours. Ce test a actuellement lieu à la résidence des Jardins d'Isis, située rue Saint-Yves.



Un composteur collectif a été installé à l'entrée de la résidence en novembre. Les habitants ont ensuite été informés par Camille Rousseau, l'ambassadeur du tri de Baud Communauté et Yvon Le Clainche, l'adjoint à l'environnement de Baud.

Un *bio-seau* a été remis aux habitants qui souhaitent participer à l'opération. Un maître composteur vérifiera régulièrement la qualité du compost. Celui-ci sera ensuite récupéré par la commune pour être utilisé. Si l'opération est concluante, elle pourra être élargie à d'autres logements collectifs de la communauté de communes.

### ■ Plus d'infos

Camille Rousseau, 02 97 39 17 09, [www.baud-communaute.fr/La-gestion-des-dechets/](http://www.baud-communaute.fr/La-gestion-des-dechets/).

## Busage et inondations

*Le busage n'est pas sans conséquence et pas forcément la meilleure solution pour la gestion des eaux pluviales !*

### ■ Dans les villages

Suite aux inondations, il sera toujours possible de faire poser des buses mais uniquement au niveau des entrées de maison ou garage afin d'assainir les routes et de préserver les fossés pour favoriser l'écoulement naturel des eaux pluviales.

### ■ En agglomération

Le busage sera autorisé après étude de la demande et en cohérence avec l'utilité publique. Exemple : prolonger et sécuriser un accès piétonnier.

## Breizh Bocage - poursuite des travaux

**Breizh Bocage est un programme initié par la région Bretagne. L'objectif premier de cette opération est de réduire les transferts de polluants vers les eaux superficielles afin d'en améliorer la qualité.**

La maîtrise d'ouvrage et le suivi sont assurés par le Syndicat de la Vallée du Blavet pour le compte de 50 communes du Blavet morbihannais. Commencées l'an dernier, les réalisations de talus, billons, entrées de champs, plantations de haies se poursuivent au cours de l'automne et de l'hiver 2014-2015 chez plusieurs agriculteurs de la commune pour un linéaire d'environ 2500 m. Au-delà de cet intérêt majeur pour la collectivité qui prend en charge la réalisation des travaux, la reconstitution d'un maillage bocager permettra aussi d'améliorer la biodiversité, de restaurer nos paysages et sera dans quelques années une source de biomasse. Les différents acteurs du territoire ont été invités au cours du dernier trimestre 2014 à définir la stratégie bocagère pour le nouveau programme 2014-2020.



## Pont Augan

Le site de Pont Augan à l'étude.



Les communes de Baud, Languidic et Quistinic partagent le même constat : les sites de Pont Augan et Minazen sont très fréquentés par la population locale, des activités y sont présentes, mais la vocation touristique de ces sites reste à être développée et confortée. Le Syndicat de la Vallée du Blavet, en sa qualité de Pays touristique, a donc décidé de lancer une étude paysagère pré-opérationnelle qui viendra proposer des aménagements pour soutenir les activités présentes sur le site (canoë kayak, camping, randonnée, balade en péniche, pêche, etc.) et peut être en attirer de nouvelles. C'est l'équipe pluridisciplinaire dirigée par le cabinet *Terraterre* qui a été mandatée pour la réalisation de ce travail lancé mi-octobre et dont le rendu final est prévu pour le mois de mai 2015. Plusieurs problématiques ont été évoquées lors de la réunion de lancement de l'étude : le manque de services de base comme les toilettes publiques, le manque d'unité paysagère, la sécurisation de la route départementale pour les piétons, le problème de franchissement des écluses, etc.

### Géocaching à la base de Pont-Augan

Le géocaching est un jeu qui consiste à rechercher des cachettes où se trouve un trésor à l'aide d'un GPS. En quelque sorte une grande chasse aux trésors, qui permet de découvrir un territoire en alliant course d'orientation et tourisme. Cette formule, qui fait de plus en plus d'adeptes dans le monde entier, a rassemblé une centaine de personnes le 20 juillet à la base nautique de Pont-Augan. Venus de tout l'Ouest, de la Sarthe et du Loiret, les « géocacheurs » ont parcouru les sentiers de randonnée et le Blavet puisqu'un parcours nautique était proposé, à la recherche des 103 caches posées au préalable par huit personnes de la société « Un pied sur terre » partenaire de l'organisation. Cette première en vallée du Blavet a été coordonnée par le Syndicat du Blavet et mise en place avec les communes de Baud, Saint-Barthélémy, Languidic, avec la collaboration active du club de canoë-kayak, qui a, entre autre, mis des bateaux à disposition. Et cette première a fait des adeptes puisque quelques Baldiviens sont aujourd'hui des « géocacheurs » assidus.





## « Un enfant, un arbre »

Symboliser la naissance de chacun de nos petits Baldiviens par la plantation d'un arbre : c'est que vous propose la commission environnement. Les parents auront le choix de planter cet arbre offert par la commune soit dans leur propriété, soit dans un espace appartenant à la collectivité. Les espaces ainsi plantés deviendront des lieux de vie et d'échanges... à l'instar de ce qui avait été fait sur le site de l'ancienne carrière de Quinipily avec les enfants des écoles primaires, il y a quelques années (cf photo).

Et cet arbre planté sera peut-être un prétexte pour revenir à Baud dans quelques années pour ces jeunes. Une journée de plantation sera organisée chaque hiver. Toutes les modalités vous seront précisées dans le mensuel « Quoi de Baud » de janvier 2015. Les enfants nés entre le 1<sup>er</sup> Janvier et le 31 décembre 2014 inaugureront ce projet.



## Campagne de piégeage des ragondins

5 semaines de piégeage intensif

L'équipe de piégeurs composée de Germain Garel, Ange Guegannic, Roger Le Gallo, Jean Paul Le Crom, Alain Cornec, François Le Ny (absents sur la photo : Didier Le Gal, Gérald Lateur) a piégé 64 ragondins.



### Maisons fleuries

#### Les Résultats du concours 2014

##### 1<sup>re</sup> Catégorie : maison avec jardin visible de l'espace public

- 1- M<sup>me</sup> Marie-Ange Le Strat, 18 rue Jean Jaurès
- 2- M. Anthony Le Pabic, 4 rue Constantin Le Priol
- 3- M<sup>me</sup> Magali Bernard, kerbourbon
- 4- M. Albert Tréhin, 24 rue Jean Jaurès
- 5- M. Alphonse Lorcy, 40 rue de Coët Ligné
- 6- M<sup>me</sup> Françoise Roussel, 16 rue de Praludec
- 7- M<sup>me</sup> Josiane Paulic, Ténuel
- 8- M<sup>me</sup> Martine Paulic, Ténuel
- 9- M<sup>me</sup> Annie Goasmat, 14 rue le Praludec



##### 2<sup>e</sup> Catégorie : décor floral végétal sur l'espace public

- 1- M<sup>me</sup> Francine Le Clainche, Kerbourbon
- 2- M. Jean-Michel Fec, 2 rue de Kergarrec

##### 3<sup>e</sup> Catégorie : décor floral sur façade ou sur cour

- 1- M<sup>me</sup> Micheline Chauvin, 39 rue d'Auray
- 2- M<sup>me</sup> Louise Goasmat, Route de la Chapelle Neuve
- 3- M<sup>me</sup> Paulette Guillouzuic, 46 rue d'Auray

##### 8<sup>e</sup> Catégorie : prix des écluses fleuries

- 1- M<sup>me</sup> Noyale Burguin – Ecluse de Sainte Barbe de Pont-Augan

##### 9<sup>e</sup> Catégorie : le jardin potager, fleuri, visible de l'espace public

- 1- M. Gérard Le Cam, 36 rue de Pontivy



### ■ Fête de Kerdéhel

L'édition 2014 a eu lieu le 15 août. Les réjouissances ont commencé l'après-midi avec une structure gonflable pour les enfants et un concours de boules. La journée s'est poursuivie par le fameux repas d'andouille chaude (cette année encore 1800 repas ont été servis) et un fest-noz a clôturé la soirée après le magnifique feu d'artifice.

### ■ Fête de Keroquic

**La fête des vieux métiers a attiré plus de 15 000 visiteurs à Kéroquic**

Une quinzaine de bénévoles du comité du quartier des Bois, que préside Yves Tréhin, étaient à pied d'œuvre pour préparer le site de la 23<sup>e</sup> édition de la fête des vieux métiers qui a accueilli vendredi 15 août, 80 exposants installés dans une quarantaine de cabanons. Cet événement incontournable des étés baldiviens mobilise 400 bénévoles. Le comité œuvre pour la conservation du patrimoine rural et reverse aussi une partie des bénéfices à des associations caritatives à vocation médicale qui soutiennent les personnes atteintes de maladies orphelines.



### ■ Fête de l'Evel

Près de 4000 visiteurs à la fête de l'Evel présidée par Jean André. 51<sup>e</sup> édition qui a accueillie 130 exposants au Troc et Puces. 130 paellas et 150 bœuf bourguignon ont été servis après l'apéritif républicain au cours duquel est intervenu Jean-Pierre Culioli, membre de la direction du PCF du Morbihan.



## ■ Fête de Cranne

Plus de 2000 personnes ont assisté à la fête au village. Après le pardon de Saint-Jacques et Saint-Isidore à la chapelle, il y a eu le traditionnel Rost er Forn servi sous chapiteau. Toute l'après-midi les jeux humoristiques opposaient les montagnards de cranne contre l'AL Camors et victoire des « Crannois ». La journée s'est terminée par un fest-noz animé par Daniel Le Goudivèze.



## ■ Fête de Lann Vréhan

Beau temps tout le week-end, des boulistes très nombreux (240 joueurs sur 2 jours). Le dimanche, il y a eu aussi plus de monde aux repas (crêpes, jambon braisé, tripes et grillades).



# Repas de quartier



*Le Glévin*

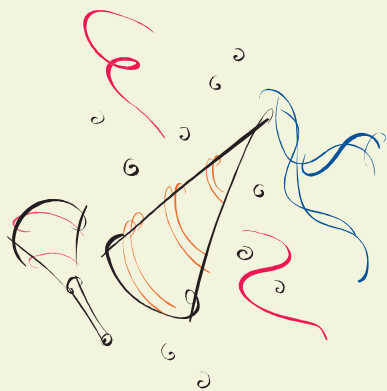
## *Quartier des Ecureuils*

Le 12 juillet 2014, une cinquantaine de personnes se réunissaient chez Marcel Le Dortz pour le repas annuel animé, déguisé dans une ambiance conviviale, chaleureuse et pour l'occasion nous avons accueilli les nouveaux « écureuils » Ludivine, Gildas, Marina et Guillaume. Nous nous donnons tous rendez-vous en 2015.



*Coet Ligné*





Les épinettes



Kerhouic

## Kerfandan

9<sup>e</sup> fête du village de Kerfandan. Réunis chez Maude et Anthony Le Priol sous le thème *Noir et Blanc*, tout un week-end convivial a été agrémenté de jeux. Des crêpes et grillades étaient au menu de ces deux jours festifs.



## RIPAM

Relais Intercommunal Parents Assistantes Maternelles des communes

Quand les parents recherchent un mode d'accueil pour leur enfant : assistante maternelle agréée, accueil collectif ou accueil à domicile ?



Comme l'environnement familial, les modes d'accueil ont un impact sur l'enfant et son développement, que ce soit au plan social ou affectif. L'accueillant est un professionnel ; il a un rôle d'accompagnement du jeune enfant dans ses apprentissages, au quotidien. Un accueil de qualité est un accueil personnalisé, qui préserve la sécurité affective des enfants, leur vitalité et leur sécurité. Collectif et familial ont chacun leurs atouts. Un bon mode d'accueil pour un enfant est celui qui correspond le mieux au besoin et à la sensibilité de ses parents. De toute évidence, la communication en vue d'une coéducation entre les référents de l'enfant et les parents est essentielle.



Aujourd'hui, quand les parents se présentent au relais, nous informons sur l'existant en matière d'accueil de la petite enfance :

- les assistantes maternelles agréées des 6 communes par l'intermédiaire de listes neutres mises à jour avec les assistantes maternelles ;
- les accueils collectifs sur la commune ;
- la garde d'enfants à domicile par l'intermédiaire du site [mon-enfant.fr](http://mon-enfant.fr).

#### ■ Le Relais se situe au carrefour de l'offre et de l'expression des besoins d'accueil des familles.

En recueillant les demandes d'accueil des familles, le Relais est davantage en mesure d'évaluer leurs besoins et de déterminer les tendances relatives à la demande. Aujourd'hui, on constate que l'offre n'est pas toujours adaptée à la demande. Nous le savons par des retours de plus en plus nombreux de parents en recherche d'un mode de garde, difficulté :

- de trouver pour des temps partiels ;
- de trouver pour des horaires atypiques ;
- pour des contrats de courte durée.

Pourtant, les assistantes maternelles du secteur connaissent le chômage (comme d'autres secteurs). Les assistantes sont les seules professionnelles à pouvoir s'adapter à une demande qu'un accueil collectif ne pourra satisfaire. Depuis que nous présentons une offre plus large d'accueil (individuel et collectif), nous constatons que des parents font le choix d'une assistante maternelle pour le côté familial et



## Petite bulle

Petite Bulle, c'est le lundi de 9 h à 12 h à Baud ou Plumélia ; pour les enfants accompagnés d'un parent ; un espace de découverte, de plaisir et de jeux ; un moment de détente et de convivialité ; un lieu de rencontre et d'écoute avec des professionnels de l'enfance.

Plus de 30 familles ont franchi la porte de **Petite Bulle** : que se passe-t-il dans ce lieu ? Voici des expressions de parents : « Je suis venue pour prendre le

temps avec mon enfant en dehors de la maison », « Ca me permet de me rendre compte du comportement de l'enfant quand il est à l'extérieur », « J'avais envie de rencontrer d'autres parents »... En quelques mots : « riche », « sympa », « accueillant », « épanouissant », « rassurant ».

Plus d'infos sur [www.mairie-baud.fr](http://www.mairie-baud.fr), page petite enfance.

## Lieu d'accueil Enfants Parents

Le lundi de 9h à 12h à Baud ou Plumélia

- Un espace de découverte, de plaisir et de jeux
- Un moment de détente et de convivialité
- Un lieu de rencontre et d'écoute avec des professionnels de l'enfance



de Baud, Bieuzy, Guénin, Melrand, Pluméliaou et Saint Barthélemy

petite unité et le choix d'un accueil collectif pour l'apprentissage de la vie en collectivité. Ce constat va rassurer les personnes inquiètes par l'ouverture d'un accueil collectif sur Baud. Les assistantes maternelles, professionnelles de l'accueil individuel à domicile, offre un accueil différent d'un accueil collectif, chaque parent fait un choix.

■ **Comment les assistantes maternelles contribuent à l'éveil des enfants ?**

Outre la qualité des soins qui lui sont promulgués et le respect de ses rythmes, l'enfant a besoin d'un milieu qui favorise l'éveil de ses sens et de son esprit.

Pour se développer, s'éveiller et s'épanouir, l'enfant doit avant tout pouvoir évoluer dans un milieu qui lui permette de découvrir par lui-même des situations, d'explorer son environnement sans que l'adulte n'anticipe ses apprentissages, ni ne fasse à sa place.

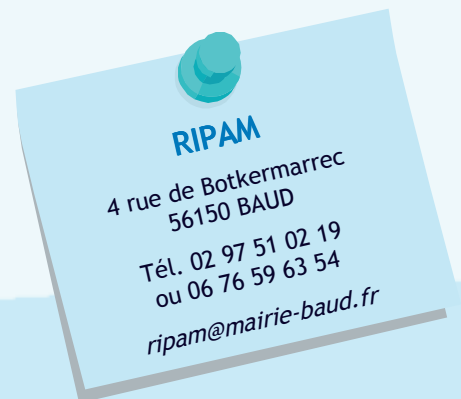
Ce regard attentif et bienveillant de l'adulte lui permettra de se sentir en sécurité et ainsi de construire une confiance en soi indispensable à son épanouissement.

Chez elles, des jeux libres ou des activités plus encadrées lui seront proposés, selon son âge, ses envies, ses besoins.

**Pour être tenus informés des manifestations prévues, vous pouvez communiquer au RIPAM votre adresse mail ou vous rendre sur le site de la ville: [www.mairie-baud.fr](http://www.mairie-baud.fr), rubrique *petite enfance*.**



Photos prises dans le cadre des matinées d'éveil proposées par le Relais, dont la mission est la professionnalisation des assistantes maternelles. Trois fois par semaine, au sein des six communes, sont proposées de la manipulation, de l'éveil musical, l'éveil au livre, des jeux libres, de la psychomotricité.



## Ribambelle

**Ribambelle est une association de parents dédiée à la petite enfance. C'est un lieu d'accueil et d'éveil pour les enfants de 0 à 3 ans qui viennent participer aux activités, accompagnés d'un adulte (parent, grand - parent, assistante maternelle, etc.).**

Les activités se déroulent au centre associatif de Baud (près de la poste), salle B, à raison de deux séances hebdomadaires :

Le lundi de 10 h à 11 h 15 ou le mardi de 9 h à 10 h 15 : cette heure de détente, de découvertes et de rencontres avec d'autres enfants et adultes est un temps fort de bonne humeur, avec comptines, rondes et jeux d'éveil.

Le jeudi de 10 h à 11 h 15 ou le vendredi de 9 h à 10 h 15 : l'enfant découvre autour du jeu différents supports : peinture, test de goût, musique... ou participe à un atelier d'éveil aux livres, ou à un atelier de motricité : parcours, équilibre, orientation...

Différents bricolages sont réalisés à des moments clés de l'année : Halloween, Noël, Pâques, Fête des mères, etc. Sans oublier les temps forts de l'année : visite du Père Noël, spectacle en février en partenariat avec le RIPAM, fête de la musique... Ainsi que des sorties à la ferme pour un contact avec les animaux.

Les mamans apprécient ces moments de complicité avec leur enfant qui, même tout petit, participe pleinement aux activités, mime les comptines et est ravi de retrouver ses copains.

Les inscriptions sont possibles tout au long de l'année. L'adhésion est fixée à 25 € par famille et par an, tarif dégressif dans l'année. Une séance par activité est offerte pour l'adaptation de l'enfant.

■ **Renseignements pendant les séances ou auprès de Nathalie Anseaume, tél. 02 97 39 18 90 ou Marie-Noëlle Le Calloch, tél. 02 97 39 45 31.**

## Accueil de loisirs



Le temps du carnaval.

Comme depuis de nombreuses années, l'accueil de loisirs de la ville a ouvert ses portes aux enfants baldiviens, à chaque période de vacances ainsi que les mercredis en période scolaire.

Sur le temps de l'été, les enfants ont pu apprécier les joies du kayak, de la boxe, du roller, de l'équitation, de la piscine ou

de la plage, quelques visites à la ferme et au zoo et le spectacle musical pour clôturer l'été. Une vingtaine d'enfants a participé au mini-camp organisé par les anima-

teurs de l'accueil de loisirs. Situé en bord de mer, ce séjour a permis aux jeunes de participer à différentes activités nautiques et d'apprécier la vie en collectivité.



Les enfants au mini camp.

## Chantiers citoyens

Mis en place en 2012 à l'initiative du Service jeunesse, les chantiers citoyens s'adressent aux jeunes de Baud âgés de 14 à 17 ans.



Mise en peinture de la main courante du stade.

Les chantiers ont lieu durant les vacances scolaires, les travaux proposés aux jeunes sont divers et variés, débroussaillage, nettoyage de lavoir, travaux de peinture, etc. Les jeunes sont encadrés par un animateur du service jeunesse, et suivant les

Tu as entre 14 et 17 ans, et tu souhaites participer à une action citoyenne sur la commune, n'hésites pas à te renseigner au Service jeunesse, d'autres chantiers sont prévus.

travaux à réaliser, un professionnel des services techniques municipaux apporte son soutien.

Cet été, les jeunes ont entrepris le nettoyage et la restauration du pont de Kerdéhel. Débroussaillage, peinture et fleurissement ont transformé le site. Enjambant la rivière de l'Evel, le pont assure la liaison entre le territoire de Baud et de Guénin. Les maires des deux communes se sont rencontrés symboliquement sur le pont et ont félicité les jeunes pour le travail accompli. En contre partie du service rendu à la collectivité et du travail effectué,



Réaménagement des abords du pont de Kerdéhel.

des bons d'achat valables dans les commerces de Baud ou des réductions pour les activités du service jeunesse sont remis aux jeunes.



Photo de groupe sur le pont de Kerdéhel



## Service jeunesse

### ■ Les jeunes et la fête de la musique

Cette année, à l'occasion de la fête de la musique, le square Delord s'est transformé en « espace zen » le temps d'un soir. L'idée de créer une ambiance lumineuse tamisée et originale, revient aux jeunes, qui durant plusieurs mercredi ont préparé des photophores géants avec d'anciens bidons d'huile. Pour le côté « déco de jour », des noms de chanteurs ou de groupes mythiques ont été peints à la bombe sur les bidons.

### ■ Sports Loisirs

Durant toutes les périodes de vacances scolaires, des activités sportives ou de loisirs sont proposées aux jeunes de 11 à 16 ans.

L'été, les activités nautiques et d'extérieur sont dominantes, kayak de mer, catamaran, surf, etc. Mais les Sports Loisirs ce sont aussi tout au long de l'année, des activités manuelles ou de loisirs, des sorties culturelles. Cette année, pour la jour-

née de clôture des Sports Loisirs de l'été, les jeunes ont pu découvrir Nantes, visiter le fameux site des machines de l'île et parcourir le centre historique de la cité.

Pour la période estivale, un mini séjour en camping est proposé. Cette année, un groupe de 25 jeunes a passé une semaine de vacances en bord de mer à Saint-Gildas-de-Rhuys.

Pour revoir les photos des sports loisirs de l'été ou des années précédentes, les photos des chantiers citoyens ou différentes animations proposées aux jeunes, n'hésitez pas à consulter le site Internet de la ville de Baud [www.mairie.baud.fr](http://www.mairie.baud.fr) rubrique service jeunesse.



Les jeunes préparent la déco de leur photophore.

**Service jeunesse**

4 rue de Botkermarrec  
56150 BAUD

Tél. 02 97 08 05 30

[service-jeunesse@mairie-baud.fr](mailto:service-jeunesse@mairie-baud.fr)

Les machines de l'île à Nantes, photo de groupe



## Temps d'Accueil Périscolaire (TAP)

Sabrina Drieu, coordinatrice a rejoint le Service Enfance Jeunesse depuis le 25 août 2014. Elle a la charge d'organiser les Temps d'Activités Périscolaires (TAP) avec une équipe d'animateurs diplômés, ATSEM, associations locales et intervenants extérieurs.

Les TAP sont organisés de 15 h à 16 h 30 pour les écoles élémentaires : les lundis et jeudis pour le Gourandel et les mardis et vendredis pour le Centre. Chaque élève peut bénéficier de ces deux plages d'activités gratuites chaque semaine.

Pour les écoles maternelles, le choix s'est porté sur 45 min chaque jour de 13 h 30 à 14 h 15. Pour un environnement plus sécurisant et rassurant, une ATSEM accompagne l'animateur lors des ateliers.



▲ Au fil de saisons



Au regard du taux de participation situé autour des 90 % de moyenne lors du premier trimestre, le bilan semble plutôt satisfaisant du côté des enfants et des parents, même si ces derniers ont dû modifier leur organisation en particulier en ce qui concerne le mercredi.

La ville de Baud a fait le choix de la gratuité des TAP tout en essayant de proposer des activités de qualité aux enfants. Le bilan financier ne sera révélateur qu'après une année de fonctionnement, les aides de l'Etat et de la CAF étant basées sur le taux de participation des enfants.

◀ Art du croquis

▼ Au fil des saisons

**Par souci d'équité, les mêmes activités sont proposées dans les deux écoles.**

La ville a souhaité mettre en place un parcours suivant des axes déterminés. Chaque enfant peut bénéficier d'une initiation par le jeu aux pratiques sportives, culturelles, artistiques, citoyennes. Ainsi lors du premier trimestre, les enfants ont pu découvrir la poterie, le tissage, les arts plastiques, la danse, l'éveil corporel, le théâtre, nature et environnement, différents sports, se familiariser avec la bibliothèque et le Cartopole, etc. L'équipe d'animation du Service Enfance Jeunesse a aussi prévu un atelier destiné à la réalisation de reportages sur les TAP sous forme d'un journal et d'un film.



## Ecole maternelle du Centre

Durant l'année scolaire 2013-2014, de nombreuses activités ont été menées au sein de l'école : médiathèque, piscine, cinéma, bal breton, visite de la caserne des pompiers, jardinage, séances de liaison entre les moyennes sections et les CP de l'école primaire, chasse aux oeufs, goûter et chants à la maison de retraite pour les petites sections.

A la rentrée 2014, 74 enfants sont inscrits dans trois classes. M<sup>me</sup> Jurysik a quitté l'école au mois de juin et a été remplacée par Hélène Debéthune qui est désormais la nouvelle directrice et la maîtresse de petite section. La maîtresse de moyenne section est Catherine Gervais, Anne Corre et Guillaume Blandin enseignent en grande section. Les ATSEM, indispensables au bon fonctionnement des classes sont : Valérie Rousseau, Isabelle Guégan, Béatrice Le Padellec et Christiane Le Forestier.

En 2013-2014, l'école a développé un projet sur le thème du cirque avec la participation de la compagnie Chamboul'tout. Un spectacle a été préparé par les enseignantes, accompagnées par les ATSEM et joué par les enfants. Cette opération a été financée par Baldi Mômes qui a également offert le spectacle de fin d'année, toujours sur le thème du cirque, au Dôme de Saint-Avé. A la suite du spectacle, tous les enfants ont pique-niqué à Conleau.



En fin d'année, les enfants de moyenne et grande section ont assisté à un spectacle de marionnettes proposé par l'association Mil Tamm à Guénin.

Pour l'année scolaire 2014-2015, en plus des activités reconduites comme la piscine et le cinéma, de nouveaux projets sont prévus par les enseignantes, parmi lesquels une activité musique avec une intervenante extérieure qui viendra faire découvrir la musique aux enfants de toutes les classes et une activité découverte

de la lecture avec des bénévoles de l'association « Lire et faire lire », qui viendront faire partager le plaisir de la lecture aux enfants tout au long de l'année.

La bibliothèque de l'école maternelle a été actualisée par un fonds de livres neufs financé par la mairie et du mobilier réalisé par les services techniques. Tous les enfants de l'école vont désormais une fois par semaine, découvrir les joies de la lecture dans un espace adapté et apprendre à manipuler les livres et à les remettre à leur place selon des critères établis.

L'équipe pédagogique remercie sincèrement les parents d'élèves qui accompagnent lors des sorties, les bénévoles des associations de Baud qui permettent le financement des activités scolaires, la mairie qui permet le bon développement de l'école.

**Infos pratiques :** depuis la rentrée, nous avons adopté les nouveaux rythmes scolaires et désormais, tous les jours sauf le mercredi, de 13 h 30 à 14 h 15, les enfants bénéficient de Temps d'Activité Périscolaires (TAP) encadrés par la commune. La classe reprend ensuite de 14 h 15 jusqu'à 16 h 30.

■ **Ecole maternelle du Centre**  
Rue de Botkermarrec  
56150 Baud  
02 97 39 01 65



## Ecole élémentaire du Centre

L'école élémentaire du Centre a fait sa rentrée avec à son bord 134 élèves et sept enseignants : nous accueillons avec grand plaisir M<sup>me</sup> Collet-Foubert (CE1- CE2) et M<sup>me</sup> Gressus - Le Vigouroux (CE1- CE2 et CM1 - CM2).

Cette année scolaire est placée sous le signe du changement. Changement organisationnel tout d'abord avec le passage à la semaine de 4 jours et demi afin de mieux respecter le rythme de l'enfant et la mise en place des Temps d'Activités Périscolaires, fruit d'un long travail de concertation entre la mairie et l'équipe enseignante.

Le déploiement de ces temps a été opérationnel dès le mardi de la rentrée, les élèves se sont très bien adaptés, et nous nous

en réjouissons. Changement également dans la répartition des élèves au sein des classes puisqu'hormis le maintien d'une classe de C.P., toutes les autres classes s'organisent autour de doubles niveaux.

Cette nouvelle répartition a été choisie par les enseignants afin d'alléger les effectifs de chaque classe et de permettre une individualisation optimale des besoins des élèves. Les deux associations de parents AEPB et Baldi Mômes sont de nouveau au rendez-vous cette année et attendent une forte mobilisation des parents afin que les projets portés par les enseignants puissent voir le jour.

Les axes du projet d'école sont reconduits pour cette année : ouverture à la culture, sensibilisation aux conduites à risques,

développement de l'autonomie des élèves avec, pour exemple : la tenue d'un conseil de classe par trimestre porté par les délégués de chaque classe élus par leurs camarades.

Du point de vue culturel, nous avons choisi de visiter les Arts dans leur ensemble avec un projet alliant musique et danse pour l'ensemble des élèves. (intervention de Fabien et de Mathilde de la Maison des Arts). D'autres projets sont d'ores et déjà programmés.

La directrice de l'école et l'ensemble de l'équipe enseignante vous souhaitent à tous, familles et enfants, une excellente année scolaire.

## La Restauration scolaire dans les écoles publiques

Une commission « restauration scolaire » a été mise en place en novembre 2014, cette commission est composée de membres du personnel communal des cantines des écoles du Centre et du Gourandel, du cuisinier, la diététicienne et le responsable de secteur de la société Océane Restauration, de l'adjointe chargée des affaires scolaires et des représentants des parents d'élèves des écoles maternelles et primaires publiques.

Cette commission, qui se réunit une fois par trimestre, a pour but d'échanger sur les menus proposés par la diététicienne, sur l'organisation du service de cantine, de répondre aux questions des parents et ainsi contribuer à offrir le meilleur service aux enfants tout en maîtrisant les coûts des repas. Lors de la première réunion, il a été notamment proposé de mettre en place une inscription à la semaine pour la cantine, la commission scolaire se charge d'y travailler pour la proposer dès janvier 2015.

Tous les repas sont confectionnés sur place à la cuisine de l'école du Centre par Marc, le cuisinier, avec des produits issus de circuits courts et si possible locaux.



Le prix du repas d'un enfant de Baud est soumis au Quotient Familial : tarif à 1 € pour les QF inférieurs à 395, 2 € pour les QF entre 395 et 634 et 2,90 € pour les QF supérieurs à 634. Le règlement de la cantine se fait aujourd'hui par l'intermé-

diaire de l'Espace Famille, il est important que les familles veillent à être à jour dans le règlement du prix des repas sous réserve de se voir émettre un titre majoré des frais de traitement.

## Ecole maternelle du Gourandel

Quelques petits changements cette année parmi les enseignants : Julie Plaza Braguier a repris à mi-temps dans la classe de petite section et grande section, Guillaume Blandin complète son mi-temps, ainsi que la décharge de direction. Anne Marie Le Bohec Kerneur arrive en classe bilingue. Isabelle Mercier assure toujours la direction et la classe de moyenne section et grande section ; Isabelle Le Mené a toujours en charge la classe de petite section.

**Le fil conducteur pour l'année est : « le temps qui passe », qui aboutira à une exposition.**

Le projet jardinage entamé l'an dernier continue avec une participation au concours des écoles fleuries et du développement durable (toutes les bonnes idées sont les bienvenues). N'hésitez pas à contacter la directrice au 02 97 39 00 36 (de préférence le lundi). Les autres projets continuent : bibliothèque municipale, piscine (pour les GS), cinéma,



intervention de retraités dans le cadre de « Lire et faire lire », ainsi que d'autres sorties en lien avec les projets de classe.

L'équipe enseignante remercie les associations de parents qui participent financièrement à tous ces projets.

## Ecole Diwan

L'année scolaire de l'école Diwan a bien débuté, les effectifs étant toujours maintenus et la classe du cycle 3 se voyant attribuer une nouvelle institutrice, Florence Delaporte.

Celle-ci, grâce à ses connaissances musicales, prépare avec les enfants un beau spectacle pour le *Kig ha Fars*.

Les deux autres enseignants Yann Giche-teau et Béatrix Ar Moing ne dérogent pas au dynamisme de l'école, avec leurs bonnes idées de projets pédagogiques comme l'échange avec l'école Diwan de Riantec qui s'est clôturé par une visite de nos enfants à leurs correspondants en juin 2014.

Les enfants ont pu aussi chanter lors de la fête de la musique et le groupe des *Ramoneurs de menhirs* leur a fait la surprise de venir les applaudir, de prendre des photos et signer quelques autographes.

Des ateliers de poteries, cuisines, cueillette de champignons, jardinage..., rythment aussi l'année scolaire.

Les traditionnelles manifestations de l'école Diwan mises en place par le Kuzul comme le *Kig ha Fars*, la brocante et les bouillies de millet seront maintenus car elle rencontre un vif succès d'année en année. D'ailleurs, la bouillie de millet

vous sera proposée cette année 2015 sur le marché de Baud le samedi matin, trois fois dans l'année .

**Nous vous attendons donc nombreux !!!!**



## Ecole élémentaire du Gourandel



En septembre 2014, l'école élémentaire du Gourandel compte 9 classes dont 2 classes bilingues (français et breton) et 1 classe CLIS (classe pour l'inclusion scolaire) avec 174 élèves scolarisés du CP au CM2.

Cette rentrée est marquée par quelques changements :

- La mise en place des nouveaux rythmes scolaires : ainsi, les élèves ont désormais classe sur 4 journées et certaines journées de classe sont plus courtes pour que les élèves puissent participer aux activités proposées par la mairie dans le cadre des TAP. A ce jour, les élèves semblent satisfaits de ces moments de découverte et d'initiation à de nouvelles activités.

- L'arrivée de nouveaux collègues au sein de l'équipe pédagogique : Béatrice Dardé en classe de CE2, Marie-Anne Robic en classe bilingue cycle 2 et Solène Le Doujet, Anne-Gaëlle Chauvin et Virginie Lefebvre sur des compléments de temps.

- L'équipe pédagogique se compose de : Stéphanie Jan (directrice / CE1), Emylyne Audoin (CLIS), Fabienne Chamillard (CE1/CE2), Anne-Gaëlle Chauvin (CP/CE1), Béatrice Dardé (CE2), Corinne Le Lay (CM1), Marina Le Sauce (bilingue CP/CE1), Gwladys LEMERCIER (CM2), Marie-Anne Robic (bilingue CP/CE1), Yann Texier (CP), Soizig Vally (bilingue CE2/CM1/CM2) et Xavier Marteau (AVS).

Cette année encore, l'école souhaite développer la mise en place d'un parcours culturel et mise sur la participation des élèves à différentes activités artistiques et culturelles :

- Activités plastiques avec le projet de rénovation des structures en bois à l'entrée de l'école avec Laëtitia Duchene ;
- Activités théâtrales et de danse avec les interventions d'une artiste chorégraphique, Katell Hartereau, et d'une danseuse contemporaine, Mathilde Dinard ;
- Activités musicales avec les interventions de Éric Lohier en percussions africaines et Fabien Robbr en chant ;
- Activités poétiques avec la participation au Printemps des Poètes ;

Retrouvez toute l'actualité de l'école sur <http://gourandel.free.fr>

- Activités autour du patrimoine avec les sorties historiques du cycle 3 ;
- Activités autour du cinéma avec la projection de 3 séances.

Aussi, d'autres projets viendront ponctuer l'année : information aux premiers secours, passation du permis piéton, activité natation à la piscine de Baud, les « mercredis de Baud » pour les élèves de CM2.

Nous remercions les associations de parents d'élèves ARPEGE et Skol Ar Louarn qui soutiennent financièrement et bénévolement tous les projets de l'école et proposent constamment de multiples actions afin de participer à la mise en œuvre de ceux-ci.



## Collège Mathurin Martin

### ■ Le collège Mathurin Martin : un collège où l'on se sent bien !

Force est de constater que le travail collectif effectué est reconnu : d'année en année, les effectifs progressent : 443 élèves à la rentrée dernière, 480 cette année et 2 classes de plus soit 19 classes réparties comme suit : 6 classes de 6<sup>e</sup>, 5 en 5<sup>e</sup> et 4 dans chacun des deux autres niveaux. L'élève est au cœur de nos priorités : le bien être du collégien est assuré par un service de santé scolaire (médecin, infirmière, assistante sociale) ainsi que par l'ensemble des personnels TOS qui entretiennent l'établissement et servent des repas dans un cadre agréable. Le service de vie scolaire assure le suivi et la gestion des absences et des sorties afin qu'à chaque instant le jeune soit sous surveillance. Le dynamisme des équipes pédagogiques sert le projet d'établissement ambitieux dont s'est doté le collège en 2011.

### ■ La notion de parcours de l'élève dans la droite ligne du projet académique

La liaison CM2/collège, plébiscitée par l'ensemble des parents et des enseignants, forte d'une large expérience, se traduit depuis l'an passé par la mise en place du conseil école /collège. Les nouveaux rythmes scolaires sont venus modifier les « Mardis de Baud » en « mercredis de Baud »... et pourquoi « Baud Mercredis » ? La liaison école/collège détermine des objectifs communs à atteindre en fin de 6<sup>e</sup> et qui correspondent à la première ligne du parcours de l'ensemble des élèves quel que soit le futur réseau scolaire intégré. Cette riche expérience primaire /collège, évaluée dans le cadre du socle commun des compétences. Afin de mesurer pleinement ces objectifs, les enseignants ont créé, cette année, des évaluations en français et en mathématiques en 6<sup>e</sup> dès septembre.

### ■ Au cours de leurs années collège, les élèves travaillent sur leur orientation, leur statut de citoyen responsable et les moyens qu'ils mettent en œuvre pour y arriver.

Ainsi, chaque année, deux temps forts sont organisés – en octobre et en avril – et de nombreux projets pédagogiques permettent à chacun de découvrir le monde et de se révéler. Chaque niveau de classe s'inscrit dans une démarche d'ouverture culturelle, d'environnement durable, de solidarité et de partenariats multiples. L'aide personnalisée et l'aide aux devoirs sont également des domaines précieux pour la réalisation du parcours de l'élève. Les parents sont présents dans le collège et participent notamment, en collaboration avec les ensei-

gnants, aux soutenances des rapports de stages élaborés par les élèves de 3<sup>e</sup>. De plus, dans un esprit de collaboration, le suivi en ligne et individuel du travail et des évaluations de leur enfant leur permet un accompagnement personnalisé et une réactivité intéressante.

### ■ Faire en sorte que l'élève et sa famille ne subissent pas l'avenir mais le maîtrisent est un leitmotiv pour l'ensemble des personnels !

Les projets pédagogiques sont réalisés en partenariat avec l'environnement culturel, économique, social et naturel du collège. Le conseil général met à disposition des établissements (publics et privés) des dispositifs permettant ainsi aux élèves de travailler avec des professionnels et des associations : archéologues, radio locale, troupe de théâtre anglophone, journalistes, artistes... De plus, chaque niveau du collège travaille sur des projets particuliers : en 6<sup>e</sup> cette année les élèves développeront leur connaissance de l'histoire des arts. Ils ont également la possibilité de s'engager sur un parcours bilangue –anglais /allemand.

En 5<sup>e</sup> les classes ont différents projets : sportif (classe pleine nature, ski), historique et culturel (le patrimoine, l'archéologie, la chevalerie), et artistique (la bande dessinée).

Les 4<sup>e</sup> débutent l'année avec un stage de 2 jours basé sur la cohésion sociale et l'intégration de tous. Notre établissement a la chance de compter parmi ses personnels une Conseillère d'Orientation Psychologue (COP) qui travaille avec l'ensemble des élèves tout au long de l'année sur leur parcours. Ainsi au mois de février, les élèves de 4<sup>e</sup> découvriront les poursuites d'études possibles – orientation professionnelle, poursuite d'études en section générale – en visitant tous les lycées de Pontivy.

Les classes de 3<sup>e</sup> s'ouvrent à l'histoire et à l'international. Ce sera l'occasion pour certains de découvrir l'Espagne, l'Allemagne et l'Italie. L'option Découverte professionnelle (DP3) insiste sur l'orientation et propose un forum des métiers à l'ensemble des élèves de 3<sup>e</sup> avec les entreprises et les services. De nombreux professionnels se mettent pour quelques heures au service des élèves.

L'ensemble des élèves passeront également au cours de leur formation le PSC1 qui concerne la formation aux premiers secours. Au-delà de ce cursus scolaire, des activités sont proposées dans les domaines



artistique et culturel (ateliers théâtre, vidéo, percussions, lecture...), technologique et scientifique (Kirigami, char à voiles, sciences...), mais aussi sportif avec l'UNSS (piscine, VTT, badminton...).

Par ailleurs, l'aide personnalisée, assurée par les enseignants, apporte à l'élève une aide indispensable et adaptée qui lui permet de structurer son année, prendre confiance en lui tout en appréhendant les difficultés.

### ■ Solidarité et citoyenneté deux mots forts et justifiés qui engagent de façon durable le collège

L'intégration des élèves handicapés ou relevant d'une difficulté atypique fait l'objet d'une attention particulière : tous doivent accéder à l'éducation. Chaque année les élèves du club solidaire réalisent et vendent des petites créations, et organisent des collectes de dons qui sont reversés intégralement à des associations caritatives.

La solidarité existe aussi pour les parents qui se regroupent dès le mois d'août afin de fournir aux élèves des fournitures scolaires (coût par élève : de 10 à 80 €selon la participation financière de la commune de résidence). De même le « Foyer Socio-Educatif » engage des actions qui permettent d'aider financièrement tous les ans l'ensemble des élèves et leurs familles. La restauration scolaire intègre progressivement des denrées issues de l'agriculture biologique. Le tri du papier est organisé avec les élèves.

Rejoignez-nous lors de la porte ouverte le vendredi 27 mars 2015 à partir de 16 h !

Vous pouvez également consulter le site internet du collège : [www.college-mathurin-martin-baud.ac-rennes.fr](http://www.college-mathurin-martin-baud.ac-rennes.fr).

*« Ce n'est pas parce que les choses sont difficiles que nous n'osons pas les entreprendre mais parce que nous n'osons pas les entreprendre qu'elles nous paraissent difficiles » Sénèque.*

## Ecole Sainte Anne

**Avec 9 classes pour 243 élèves, l'école Sainte Anne aborde une nouvelle année riche en projets.**

M<sup>me</sup> Hélène Le Gal a fait valoir ses droits à la retraite. Elle est remplacée en classe de CP par Mme Sandrine Le Guéhennec qui a déjà été en PS à l'école. M<sup>me</sup> Anne-Marie Le Boutouiller prend en charge les PS et laisse la classe de CM1 à M<sup>me</sup> Claire Leduc, enseignante l'année dernière à l'école de Bréhan.

■ **Cette année, le projet de l'école Sainte Anne est l'Asie**

Les enfants ont l'occasion de travailler ce grand thème de manière régulière en classe et également lors de grands événements.

Au cours des mois d'octobre, de novembre et de décembre, une intervenante de l'association musicale *Dans Tous Les Sens* de Saint-Jean-Brévelay a fait découvrir la

danse de la Chine, de la Russie et de l'Inde aux enfants.

Au 1<sup>er</sup> trimestre, Fabien Robbe, professeur de musique de Baud, est intervenu pour apprendre des chants sur le thème de l'Asie aux primaires afin de préparer le spectacle de Noël du 12 décembre.

Au cours du 2<sup>e</sup> trimestre également, les enfants de maternelle et CP assisteront à un spectacle de marionnettes. Les primaires assisteront à une conférence avec l'Association Monde et Nature. L'objectif est d'initier également les enfants de Primaires aux Arts martiaux.

Bien sûr, en parallèle, d'autres projets ponctuent les périodes de l'année : élection des délégués, journées sportives avec les écoles du réseau et du département, défi-maths inter-écoles, galette des rois, chandeleur, carnaval dans la ville, kermesse, Initiation aux dangers de la vie

quotidienne, portes ouvertes de l'école, Opération Sandwich pour une association, journée sportive début juillet, etc.

L'année où les enfants de CM1 et CM2 ne partent en classe de neige, une sortie de 3 jours à Paris est programmée début Juin. L'occasion pour les jeunes Bretons de découvrir la capitale.

L'APEL (Association des Parents d'élèves) est toujours très active et propose constamment de multiples actions pour financer les projets de l'école (Foire aux plantes, pizza à emporter, stands à la kermesse, collecte de journaux, opération Plantes, etc.). Grâce aux fonds récoltés, les enfants ont pu, entre autres, créer une fresque sous le préau en collaboration avec M<sup>me</sup> Laëtitia Duchêne. Dès la rentrée, ils ont pu également découvrir de nouveaux marquages au sol en Primaires.





## Collège Notre-Dame de la Clarté

313 élèves ont fait leur rentrée au collège Notre-Dame de la Clarté. Un temps particulier a été consacré à l'accueil des 6<sup>e</sup>, suivi d'une journée d'intégration à Port Louis.

■ **Le débarquement : un collège tourné vers le futur mais qui n'oublie pas le passé** 70<sup>e</sup> anniversaire du débarquement au collège Notre Dame de la Clarté à Baud.

Déjà bien impliqués sur l'histoire de cette période, les élèves du collège avait déjà le mois dernier remporté les 2<sup>e</sup>me et 4<sup>e</sup>me places du concours national de la résistance.

Pour ce 6 juin 2014, le Centre de Documentation et d'Information (CDI) du collège ainsi que la cantine étaient décorés aux couleurs de la libération et du débarquement.

Au CDI, une exposition, un mannequin et des ouvrages illustraient le sujet depuis plusieurs jours en abordant l'implication peu connue des parachutistes français SAS dans l'opération Overlord (nom de code du débarquement) durant la nuit du 5 au 6 juin à Plumelec (56).

A la cantine, la société RESTECO et le chef cuisinier Pascal Le Moigno en ont profité pour faire un repas à thème avec un menu américain.

Enfin une jeep de l'armée américaine était exposée par Mr Reynaud, surveillant au collège.

### ■ Accompagner

Chaque élève peut grandir et progresser au collège, il pourra y développer le sens de la responsabilité et de l'initiative. C'est un véritable partenariat que nous développons avec les familles afin de solutionner les problèmes parfois rencontrés. Nous sommes attentifs aux élèves en difficulté, c'est pourquoi des groupes de soutien sont mis en place en 6<sup>e</sup> dès le mois de novembre.

De l'aide aux devoirs dans les classes de 5<sup>e</sup> : les élèves qui souhaitent acquérir ou développer d'autres compétences peuvent faire le choix de s'inscrire à des ateliers sur le temps du midi, ainsi ils pourront chanter, écrire, lire et même jardiner.



Classe de quatrième du collège Notre-Dame de la Clarté à Baud, gagnant du concours « Dis-moi dix mots à la folie 2014 » !

### ■ S'ouvrir aux autres

Les classes de 5<sup>e</sup> partent en Angleterre et celles de 3<sup>e</sup> en Espagne, mais bien entendu dans le cadre de l'association sportive et la participation à de nombreux concours les élèves peuvent s'inscrire dans le monde qui les entoure.

### ■ Concours « Dis-moi dix mots à la folie »

La classe de quatrième du collège Notre-Dame de la Clarté à Baud est le gagnant du concours « Dis-moi dix mots à la folie 2014 » !

Son Carnet de bord d'expérimentations folles fourmille d'expérimentations littéraires et artistiques réalisées autour des dix mots par des « élèves-chercheurs » : inventions lexicales, littéraires, linguistiques, graphiques, conçues à la manière des dadaïstes, des surréalistes ou encore selon les contraintes de l'Oulipo.

Il est accompagné d'une vidéo mettant en musique les dix mots en dix sons. Les élèves ont reçu leurs prix le vendredi 6 juin à l'Académie Française.

En octobre 2014, le collège a servi en partie de décor pour le tournage du film « West coast » c'est une rencontre qui n'a pas manqué d'intéresser nos élèves.

Dans le cadre des cours de français, une classe de sixième et une classe de cinquième ont correspondu avec des classes étrangères au cours de l'année scolaire 2013-2014.

Les sixièmes ont échangé avec la classe de 6<sup>e</sup> du lycée français de Dublin. Le travail d'écriture a consisté à se présenter, présenter le collège, la ville de Baud, à faire connaître les grandes figures mythologiques de nos régions respectives, à écrire des histoires « gourmandes », des contes expliquant l'origine de quelques délicieuses spécialités culinaires de la région telles que les crêpes, le kouign amann ou les niniches de Quiberon.

Les cinquièmes, quant à eux ont correspondu avec une autre classe de 5<sup>e</sup> du lycée La Bourdonnais de l'île Maurice. Les grandes découvertes et les explorateurs étant au programme de ce niveau, nous avons échangé des carnets de voyages sur nos régions respectives. Ces carnets ont été réalisés en double, afin de pouvoir être exposés dans les CDI de nos établissements et présentés aux autres élèves.

**C'est tout cela que nous vivons au collège.**

## Club Philatélique Baud Timbres

Au cours de l'année écoulée, le club philatélique, Baud-timbres n'est pas resté inactif. Parmi les nombreuses manifestations au cours desquelles il a été présent, il convient de citer une exposition au centre associatif en mai qui a intéressé les visiteurs. Bon nombre d'entre eux ont été surpris par les thématiques présentées et ont découvert le timbre sous un angle nouveau. Plusieurs adhérents se sont rendus à Locmariaquer, Lorient et Saint-Marcel à l'occasion des émissions premier jour. Autres actions : présence d'un stand au troc et puces de l'Evel, à Vannes pour les 70 ans de la Libération de la ville et la création du club La Philatélie Vannetaise. A la demande du Cartopole, pour la journée du patrimoine, 103 feuilles ont été réalisées avec timbres, commentaires et illustrations sur les sites et monuments français classés au patrimoine mondial de l'UNESCO.



Exposition au centre associatif

Pour l'année à venir, le club prépare une exposition au centre associatif avec une thématique géante impliquant tous les membres avec pour thème la Loire de sa source à l'estuaire.

Baud-timbres se réunit le deuxième et le quatrième dimanche du mois de 10 h à 12 h au centre associatif de Baud, rue de Pont-Augan. Les adhérents disposent d'une bibliothèque philatélique : catalogues du monde entier, revue Timbres-magazine. Le club fait des achats groupés de matériel ce qui permet d'avoir des prix

compétitifs ainsi que des commandes de nouveautés : timbres, blocs souvenirs, timbres personnalisés, etc. Des carnets de circulation permettent des échanges inter-clubs. Le Club peut également mettre à la disposition des associations culturelles ou scolaires des documents, sur panneaux. Plus de 25 thèmes différents sont actuellement disponibles

Les tarifs pour la saison 2014-2015 sont les suivants : adultes, 15 €; jeunes jusqu'à 16 ans, 4 €; couple, 22,50 € Des inscriptions peuvent être prises à tout moment.

L'adhésion est ouverte aux amateurs de Baud et de la région.

Renseignements auprès du président, Théo Le Saux, 02 97 51 13 49, ou du trésorier, Jacky Lohéziec, 02 97 39 11 12.

### Une partie des membres lors d'une réunion



### Association culturelle de Baud

Créée en 1983, l'ACB a permis à de nombreuses associations de voir le jour, comme la chorale, les échecs, l'école de musique, la philatélie, etc. Plusieurs de celles-ci ont choisi de prendre leur autonomie. En 2014, l'ACB a fonctionné avec trois sections, le club Informatique, le Scrapbooking et le Groupe d'Histoire. Il est encore possible de développer de nouvelles activités : la minéralogie, mycologie, arts plastiques, botanique, vidéo, modélisme, généalogie, poterie, etc. **Cette formule évite, pour un groupe même très réduit, toute formalité administrative, déclaration en sous-préfecture, SIRET, etc., et présente l'avantage de mettre des ressources en commun.**

Si l'une de ces activités, ou éventuellement d'autres, vous intéressent, vous pouvez contacter l'une des personnes suivantes : Daniel Cheyrouze, 06 08 30 24 21, Jean-François Nicolas, 02 97 39 03 06.

## Groupe d'Histoire du Pays de Baud

Section rattachée à l'Association Culturelle de Baud

### Quelques dépenses de la municipalité de Baud en... 1811

Traitement du secrétaire. Cette place exige une assiduité absolue à cause du passage fréquent des militaires et marins. Payée 900 f mais ramenée à 625 f	625 f
Frais de bureau et achat divers, objets essentiels. La mairie n'avait aucun meuble, aucun registre. Les archives ont été trouvées amoncelées et couvertes de poussière ; un grand nombre de registres de l'état civil sont déchirés ou rongés par les rats.	180 f
Indemnité au sieur Puren pour monter et soigner l'horloge de ville	42 f
Dépenses imprévues : réparation aux fontaines et aux pavés, fête de l'empereur, repeindre le cadran de l'horloge de ville, distribution de prix à l'école primaire	150 f
Frais pour le changement de local du corps de garde. Les garnisons et le passage des troupes ne nous ont jamais permis de nous en passer. Jusqu'à présent la sacristie de l'église était occupée pour ce service mais cet édifice étant rendu au culte, il en résulte la nécessité d'un autre local. On a jugé que la maison du four banal remplirait ce but moyennant quelques réparations, un recrépissage intérieur etc.	150 f
Loyer d'un grenier et d'une écurie pour la gendarmerie auxiliaire pour le service des condamnés du Blavet	34 f
Traitement d'un chirurgien pour les pauvres, les militaires et les condamnés du Blavet	150 f
Traitement de l'instituteur. Dans une commune aussi peuplée que Baud, dont le chef-lieu compte plus 1900 âmes, une école primaire est de 1 <sup>e</sup> nécessité.	400 f
Traitement du garde champêtre, achat de la banderole et l'écusson	316 f
Remboursement des avances faites par M. le maire : 2 croix d'argent pour l'école primaire, 13 f, 6 chaises, 6 f, Une écharpe à franges d'argent, 42 f	61 f
Remboursement des frais pour célébrer avec solennité le mariage d'un militaire retraité à l'occasion du mariage de l'empereur	54 f
Secours aux pauvres accordés aux indigents voyageant avec ordres	30 f
Il serait distribué des prix à ceux qui y amèneraient les plus beaux bestiaux à la foire de Baud.	
Le plus beau couple de Bœufs 6 rubans et	6 f
Au plus beau cheval : 6 rubans et	6 f
A la plus belle vache : des rubans et	3 f
Le plus beau cochon et le plus beau mouton : des rubans.	

Le Groupe d'Histoire de Baud publie chaque année un numéro de la revue « **Histoire et Patrimoine du Pays de Baud** », résultat des recherches des adhérents du Groupe d'histoire, section de l'ACB (Association culturelle de Baud). Le numéro 9 est sorti en fin d'année 2014.

On y trouve des articles concernant monuments, lieux, événements, personnages qui ont marqué notre histoire locale.

#### ■ Au sommaire :

- Les mémoires de pépé
- L'auberge du Cheval Blanc
- Les anciennes mesures
- L'actualité de Baud... il y a 30 ans
- Arrivées et départs en 40 et 44
- Les saumons du Blavet
- Le relais et la poste aux chevaux de Baud
- L'hôpital militaire temporaire de Baud 1914-1916
- Souvenirs de la quinzaine commerciale de 1984
- Les massacres du Rodu et de Rimaison en 1944
- Etc.



- Moulins et meuniers de Baud
- Quinipily, seigneurie, château, moulins
- Les paysans de Baud
- Bleus et Blancs du Pays de Baud (en deux parties)

Les revues sont en vente au **Studio Yann**, rue Saint-Yves, au **point presse à Carrefour-Market** et chez **Coiffure Tanguy**, rue des Fontaines.

**Le Groupe d'Histoire recherche des documents écrits, des images, des photographies montrant des anecdotes, des tranches de vie, tout ce qui a trait à l'histoire de Baud et des communes voisines. Ces documents sont reproduits sur place.**

#### ■ contacts

Daniel Cheyrouze au 02 97 39 02 94, Jean-François Nicolas au 02 97 39 03 06, Josiane Laurent, 02 97 28 81 71.

## Club informatique

Le club informatique est une section de l'Association Culturelle de Baud (ACB). Une bonne vingtaine de personnes assistent régulièrement aux séances qui ont lieu chaque mardi soir dans le collège Mathurin-Martin sauf pendant les vacances scolaires. Il s'agit de se familiariser avec l'outil informatique, que ce soit le matériel ou les logiciels de base.

Deux groupes ont été constitués, l'un avec des débutants, et même des personnes qui n'avaient jamais touché un ordinateur jusqu'alors, et l'autre avec des confirmés qui, à l'occasion, viennent aider ceux qui sèchent devant leur micro. La seule contrainte est d'en posséder un. Plusieurs disposent d'un portable qu'ils apportent pour les exercices pendant les séances, d'autres préfèrent utiliser un micro-ordinateur fixe. Le plein a été fait rapidement, à tel point qu'il a fallu refuser du monde.

Le programme proposé au début est suffisamment souple pour être adapté aux



besoins des participants mais il ne s'agit pas de se substituer aux services après-vente. Les participants reçoivent aides et conseils. L'utilisation d'Internet est le « fil rouge » des séances. Les diverses questions que se posent les adhérents peuvent

être abordées comme l'organisation de l'ordinateur, les bases du traitement de texte, du tableur et de la base de données, le classement et la retouche des photographies, avec quelques outils simples.

■ **Contacts** au 06 08 30 24 21.

## Cinéma Le Celtic

Classé salle « Art-et-Essai » depuis de nombreuses années, le Celtic a obtenu cette année le Label Jeune Public. Il participe ainsi activement à la vie culturelle de Baud et des communes environnantes.

Dans le cadre de Cinécole pour l'éducation à l'image, il intervient auprès des écoles maternelles et primaires du secteur de Baud. Depuis la rentrée 2014, il participe également à l'opération CinéCollège. A ce titre, il leur propose un film par trimestre et par niveau (6<sup>e</sup>/5<sup>e</sup> et 4<sup>e</sup>/3<sup>e</sup>).

Une fois par an, le Celtic assure la projection pour les classes bilingues de films doublés en breton. Il assure également des projections privées pour les clubs de personnes âgées, les maisons de retraite, foyers-logement, comités d'entreprises...

De très nombreux centres de loisirs (Baud, Guénin, Saint-Bathélémy, Languidic, Camors, Pluvigner, Grand-Champ, Bubry...) lui demandent d'organiser des séances spécifiques de cinéma.

Il vient de mettre en place un nouveau Festival Petits Mômes, pendant les vacan-



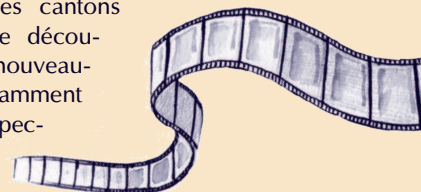
ces de la Toussaint. Ce festival permet aux jeunes enfants de découvrir pour la première fois le cinéma, à travers des dessins animés de courte durée (entre 30 et 40 min) adaptés à ces jeunes spectateurs moyennant un prix d'entrée raisonnable (3 € l'entrée pour les enfants et les parents).

En résumé, le Celtic est un cinéma rural de proximité, accessible aux personnes handicapées, qui permet aux habitants de Baud et des cantons environnants de découvrir toutes les nouveautés. Il est constamment à l'écoute des spectateurs pour

répondre dans la mesure du possible à leurs attentes.

Chaque semaine, le Celtic propose en moyenne 5 ou 6 films (dont un pour les enfants, un film grand public, un film art-et-essai et un film pour les jeunes). Grâce à la Carte Abonnement, il pratique un tarif modique (4,50 € l'entrée hors séances 3D).

En chiffres, le Celtic se place dans le trio de tête des salles associatives de cinéma du Morbihan : en 2013, 242 films projetés représentant 1001 séances – 26 000 spectateurs. En résumé, le Celtic est l'un des acteurs majeurs au plan culturel sur Baud et sa région.



## « Le Regard », atelier d'expressions artistiques

En plein centre ville de Baud (rue des Fontaines), un atelier va peut-être changer votre regard. Créé par l'artiste plasticienne Gaëlle Barbelivien, cet espace de création innovant et ouvert à tous, va accueillir des ateliers et stages artistiques.



### ■ L'art du croquis

Voilà plus de 10 ans que Gaëlle Barbelivien anime des ateliers artistiques. Diplômée des Beaux Arts et formée en Filmologie, son travail est fortement influencé par le tracé spontané, les arts graphiques, le noir et blanc, le fusain, le cinéma muet... En 2013, Gaëlle lance sa société « L'Art du Croquis » à Baud. Elle se plaît à transmettre son art fondé sur le sens de l'observation et la gestuelle.

### ■ Ateliers d'expression artistiques

« Le Regard » propose des ateliers pour ceux qui désirent s'initier au dessin, et sortir du cadre traditionnel de l'apprentissage. Il s'adresse à tous, initiés et débutants. Gaëlle nous invite à poser notre regard différemment, voir les choses d'une manière globale, mettre l'accent sur son ressenti, et utiliser son corps comme outil d'expression... Être sensible au mouvement d'un corps, d'une attitude, aux lignes graphiques de l'environnement. Elle partage la vision de l'artiste Jeanne Gatard : « Dessiner n'est pas donner du ressemblant à tout prix, c'est lâcher prise pour saisir l'essentiel ».



### ■ Un espace de création et d'échanges

Ce lieu ouvert au public a pour vocation de favoriser les échanges et liens entre les artistes locaux et la population, d'intervenir dans le cadre de projets culturels. Il pourra accueillir des événements, des ateliers avec d'autres artistes intervenants, des expositions pour faire connaître le travail de chacun.

#### Premier rendez-vous à noter :



les portes-ouvertes du « Regard » ont lieu les 17 et 18 janvier 2015.

## Fresque de la rue Saint Yves

La fresque réalisée par Henri Lahaye en 2000 a été rafraîchie en septembre dernier par l'artiste lui-même. Après 14 ans d'existence, deux fissures du bâtiment altéraient l'ouvrage.

Deux solutions : ne rien faire et laisser ce tableau disparaître au fil des ans ou se retrousser les manches et la restaurer pour voir perdurer ce chef d'œuvre artistique.

Nous avons choisi la 2<sup>e</sup> solution, chère aux yeux d'Henri Lahaye car c'est sa 1<sup>re</sup> fresque géante réalisée en extérieur (elle mesure 10 m de long sur 5 m de hauteur).

Il avoue avoir accepté de la faire à l'époque sans vraiment savoir quel serait le résultat ? **Bravo l'artiste et longue vie à cette œuvre !**

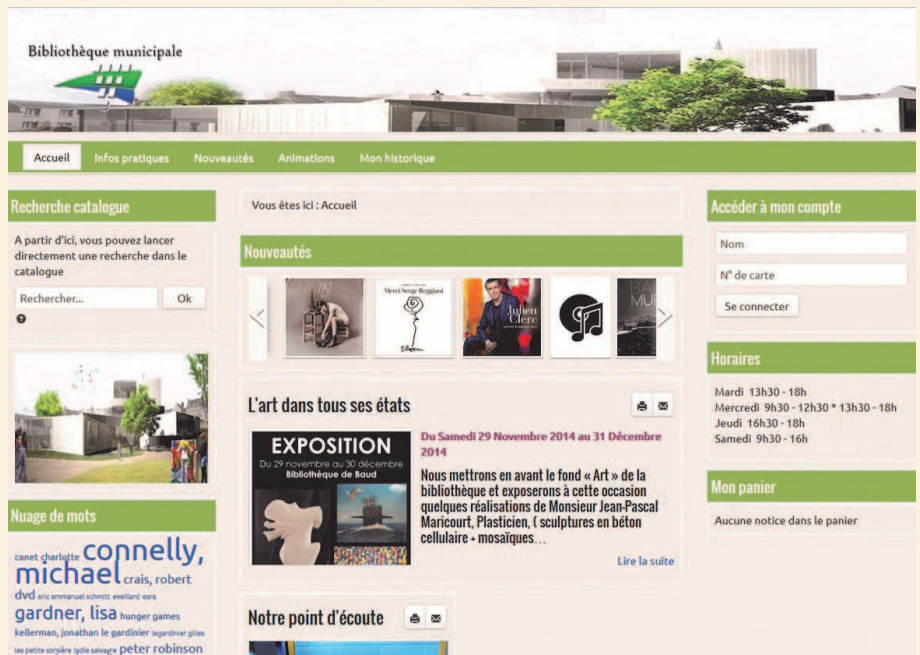


## La bibliothèque municipale

**Vous accueillir à la bibliothèque, vous ouvrir aux livres, à la musique, au cinéma, vous donner envie de revenir dans ce lieu riche en découvertes aura été notre objectif cette année.**

Pour ce faire, nous avons continué à enrichir nos collections et avons assuré 20 000 prêts à nos 750 lecteurs. La bibliothèque a été ré-informatisée en juillet 2014. Nous utilisons désormais un logiciel en Web 2.0 qui vous donne accès à notre nouveau portail [baud.c3rb.org](http://baud.c3rb.org). Sur ce portail, vous pouvez consulter nos dernières actualités et nos animations en cours. Vous avez la possibilité de prolonger directement vos prêts en allant sur votre compte personnel. N'hésitez pas à nous laisser des suggestions si vous souhaitez que nous complétions nos collections.

Cet été, nous avons ouvert nos portes et mis en place un salon d'été. Quelques transats et des chaises posés sur la pelouse à l'arrière de la bibliothèque et qui, nous espérons, vous auront permis de vous détendre avec un bon bouquin.



Le nouveau portail Internet de la bibliothèque

La bibliothèque possède aujourd'hui la collection complète des bulletins municipaux de la ville de Baud depuis le

numéro 1 de 1969. La collection a été reliée et est à votre disposition. Ce travail de mémoire a été rendu possible grâce à la collaboration de nos usagers qui nous ont fournis quelques numéros manquants et aux archives de la mairie.



Vous avez vu apparaître à la coulée verte une « petite bibliothèque ». Réalisée par les services techniques de la ville, elle a été entièrement faite de matériaux recyclés. Le principe est simple : vous avez un livre sur votre étagère qui dort. Déposez-le dans la « petite bibliothèque » et reprenez-en un autre ! Vous ferez ainsi partager et voyager vos documents. On aime beaucoup l'idée de partir à la découverte des trésors littéraires cachés des uns et des autres.

◀ La petite bibliothèque

Avis aux bricoleurs : fabriquez votre petite bibliothèque dans votre quartier.

## L'année 2014 a été riche en animations.

Les accueils collectifs, scolaires et Temps d'Activités Périscolaires en particulier, ont été un moyen efficace de toucher largement les enfants, tout en répondant aux attentes des enseignants.

La mise en place des Temps d'Activités Périscolaires a bousculé quelques habitudes pour le plus grand bonheur des enfants et des bibliothécaires. Nous avons envie de leur donner quelques clés d'utilisation de la bibliothèque et de ses services. Dans un premier temps, pour l'école



Exposition de Nathalie Chrismant

du Centre, tous les vendredis, nous avons aimé accueillir les enfants dans une ambiance conviviale, leur offrir un espace de tranquillité, de jeux, d'écoute musicale et pour conclure la séance autour d'un goûter et échanger autour de ce métier passionnant de « passeur d'émotions ».

Dans un second temps pour l'école du Gourandel, tous les jeudis, nous avons proposé de découvrir aussi la bibliothèque sous un angle plus ludique et une animation en quelques séances autour de Christian Voltz, illustrateur jeunesse.

L'accueil traditionnel des scolaires des jeudis a rencontré une forte demande de la part des enseignants et a permis de toucher de la maternelle à l'élémentaire tous les groupes scolaires.



Vernissage de Jean-Pascal Maricourt

Un travail avec les collègues a été amorcé. Ainsi, un club de lecture a pu voir le jour avec la collaboration des documentalistes des deux collèges de Baud. Ces clubs ont permis l'échange autour d'une sélection de romans à destination des ados.

Tout au long de l'année, nous vous avons proposé des thèmes variés : Land Art et atelier Haïku en mars dans le cadre du printemps des poètes, la biodiversité en Avril, le cirque en mai, une exposition de peinture en août, les plantes médicinales en septembre, le mois du film documentaire en novembre et l'art en décembre.

### Don de CD organisé le samedi 21 juin 2014



Philippe Guilloux est venu présenter son film *Qui a tué Louis Le Ravallec ?* dans le cadre du Mois du film documentaire.

### Ateliers Land Art et Haïku



### Bibliothèque municipale

Tél. 02 97 51 13 19

[mairie-baud.fr/bibli.php](http://mairie-baud.fr/bibli.php)  
[facebook.com/mediathequede baud](https://www.facebook.com/mediathequede baud)  
 Twitter @MediadeBaud

Mardi de 13h30 à 18h  
 Mercredi de 9h30 à 12h30 et 13h30 à 18h  
 Jeudi de 16h30 à 18h  
 Samedi de 9h30 à 16h



## Le Cartopole

### Deux nouveaux visages pour deux projets

#### ■ Céline pour le Centenaire de la Grande Guerre

Céline Thomas a remplacé Katell Archambaud pendant son congé maternité. Pendant ces quelques mois passés parmi nous en tant que médiatrice culturelle, elle a finalisé le cycle d'animations du musée autour de la Première Guerre mondiale pour lequel le Cartopole a obtenu le label Centenaire 14-18. Ce travail mené en partenariat avec le Groupe d'histoire du Pays de Baud s'est conclu au mois de novembre par une exposition temporaire à la bibliothèque municipale (objets d'époque, correspondance familiale, médiation auprès des scolaires de Baud), suivie d'une conférence donnée par Daniel Carré de Pluvigner et d'une projection de films au cinéma Le Celtic.

#### ■ TIFFANY pour le Fonds Homualk

Tiffany Chatelin a effectué au sein de notre équipe un stage de 6 mois dans le cadre d'un Master 2 « Gestion et valorisation des œuvres d'art ». Elle s'est principalement concentrée sur le fonds de 5 300 croquis légués à la ville de Baud par l'artiste Charles Homualk en 1994 qui a fait l'objet d'un programme de numérisation en 2014. Elle a ainsi réalisé un inventaire et une étude complète et détaillée de ces dessins, a réfléchi à plusieurs axes de

## Le musée de la carte postale de la ville de Baud

valorisation et conçu un synopsis d'exposition temporaire. Son travail nous permettra de montrer au public, dès l'ouverture du pôle culturel, ces centaines de dessins cachés dans les réserves du musée et tout le talent de cet artiste passionné par le patrimoine et la culture bretonne.

### Ça bouge au Cartopole !

#### ■ Animer pour créer et faire découvrir

Le Cartopole poursuit sa politique d'animations gratuites destinées aux Baldiviens et aux visiteurs du musée. Ont été proposés cette année :

- deux ateliers artistiques pour créer ses propres cartes postales fantaisies : du scrapbooking dirigé par Sylvanie Richard et de la calligraphie celtique par la compagnie Bella Travée.
- au mois de mai, un spectacle théâtral sur la Grande Guerre, basé sur des lettres et chants de Poilus. Il a été présenté par la compagnie les Arts Mateurs de Saint-Gildas-de-Rhuys et les enfants de l'école « Les courlis » du Tour du Parc dans le cadre de la *Nuit des musées* et de la *Fête de la Bretagne*.
- en septembre, accueil de la Baldibalade lors des *Journées Européennes du Patrimoine* : une occasion pour les nombreux participants de découvrir le musée et ses coulisses. ***C'est aussi votre musée et l'entrée est gratuite pour les Baldiviens, alors profitez-en !***

#### ■ Qui dit carte postale dit timbre !

Le musée poursuit sa politique de collaboration avec les associations culturelles de Baud. Après le Groupe d'histoire du Pays de Baud, nous avons prêté notre concours aux membres de « Baud-Timbre » qui ont conçu une exposition philatélique sur le patrimoine naturel et culturel classé au patrimoine mondial de l'UNESCO alliant timbres et cartes postales. Lancée lors des *Journées du Patrimoine*, les usagers de la bibliothèque et les visiteurs du musée ont eu l'occasion d'apprécier leur travail pendant 3 semaines.

#### ■ Un coin « galerie »

Le Cartopole bénéficie d'un nouvel espace d'exposition temporaire grâce à l'installation d'un rail d'accrochage dans le couloir d'accès au musée. Cet espace, visible de l'extérieur, nous permet de renouveler les thématiques valorisées au sein du musée.

#### ■ Le Cartopole raconté aux enfants et adultes

Les visites commentées proposées chaque samedi à 14h30 aux adultes ont trouvé leur public, en particulier cet été. Nous proposons également chaque 1<sup>er</sup> mercredi du mois une visite-atelier aux enfants de 6 à 10 ans à 14h30. L'occasion pour eux de découvrir les différentes étapes de la fabrication de ce petit carton voyageur et de créer leur propre carte postale. ***N'hésitez donc pas à y inscrire vos enfants !***

#### ■ La réforme des rythmes scolaires, youpi !

Chaque semaine, pendant la période scolaire, une médiatrice du musée accueille un groupe d'enfants des écoles élémentaires du Centre ou du Gourandel dans le cadre des Temps d'Activités Périscolaires. Ces séances représentent pour eux l'occasion d'appréhender toutes les pièces du musée et leur fonction ainsi que le métier de chacune d'entre-nous, de remplir un livret-jeu à partir de la visite du musée, de créer leur propre carte postale d'après leur portrait, de visiter les réserves, de découvrir des cartes postales anciennes en 3D ainsi que la culture bretonne sous forme de jeu, etc., ***de nombreuses autres idées attendent encore d'être expérimentées avec eux !***

### Le Cartopole « déménagement » !

#### ■ Les cartes postales se transforment en fresques murales

Comme vous avez pu le voir, les fresques





murales s'étendent au cœur de la ville et ce sont trois nouvelles peintures qui sont venues compléter les six précédentes : une procession au 7 rue de la Madeleine, une scène de marché au 36 rue de Pontivy et un char de la Mi-carême au 30 rue Saint-Yves. Dès 2015, nous serons en mesure de proposer un parcours du patrimoine et une balade se basant sur ces fresques et sur les lieux témoins de l'histoire de la commune.

### ■ Les collections du musée investissent d'autres murs

La chapelle de Cranne a servi d'écrin tout un week-end en juin à l'occasion des *Journées du Patrimoine de Pays et des Moulins*. Au programme : séance de contes, visite commentée sur l'histoire du village par le Groupe d'histoire du Pays de Baud et exposition sur l'apparition et l'évolution de la couleur sur les cartes postales.

### ■ Une carte postale en chocolat

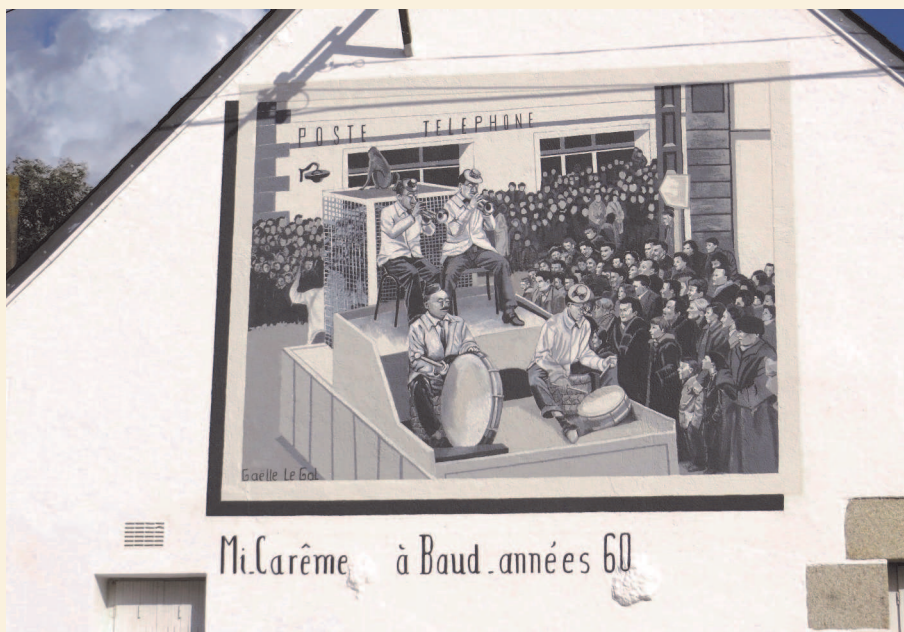
La ville de Baud a désormais sa spécialité : une carte postale en chocolat conçue par Maëlig Georgelin de la boutique Au Petit Prince. Fabriquée à partir de grands crus de cacao, en version noir ou chocolat au lait, c'est un couple de Baldiviens en costume traditionnel qui illustre cette



carte. Nous lui souhaitons un bon voyage en attendant que d'autres suivent.

### ■ Le Cartopole s'étend sur la toile...

Cartolis, la base de données du musée, a intégré le portail *Bretania* qui a été lancé en février 2014. Ce portail des « Cultures de Bretagne », à l'initiative de la Région



Fresque rue Saint Yves

rassemble les bases de données de nombreuses structures culturelles bretonnes (Dastum, le service régional de l'inventaire du patrimoine, le Centre de recherche bretonne et celtique...). Comme pour le moteur *Collection* du Ministère de la Culture, le Cartopole fait parti des premiers contributeurs de ce portail.

### ■ Les diaporamas du musée passionnent les visiteurs

Le diaporama intitulé « La Bretagne dans la Grande Guerre », que l'équipe du musée a entièrement réalisé, a été diffusé lors du « Repas des Aînés » organisé par le CCAS en octobre dernier ainsi que lors des commémorations du 11 novembre à Saint-Barthélémy. De nombreuses personnes aimeraient repartir avec une copie des films qu'ils ont vus lors de leur visite ;



Exposition pour le centenaire de la Grande Guerre

alors nous réfléchissons à la manière d'y répondre tout en garantissant la protection de nos collections.

### ■ Des animations et expositions qui sillonnent le département

Les médiatrices du musée se rendent régulièrement dans les écoles pour dispenser des ateliers pédagogiques ou dans les résidences qui accueillent les personnes âgées pour proposer des ateliers Mémoire. La nouvelle exposition sur « La Bretagne dans la Grande Guerre » vient d'intégrer notre catalogue de location d'expositions temporaires et peut donc être empruntée depuis le 1<sup>er</sup> décembre dernier par les médiathèques, centres culturels, Ehpad, écoles, etc.

### Quoi de neuf pour 2015 ?

Le nouveau pôle culturel de la ville est sorti de terre et l'équipe du Cartopole travaille actuellement sur le nouveau programme muséographique. *Pour en savoir plus, rendez-vous page suivante !*

## Un nouveau lieu pour la culture

Sous la conduite de l'agence d'architecture *Studio 2* de Vanne, la construction de ce pôle culturel a débuté en février 2014 et les travaux suivent pour le moment le calendrier établi.

Après le gros œuvre, les aménagements intérieurs vont débiter en ce début d'année 2015 et la réception des travaux est prévue le 15 juillet pour une ouverture au public programmée en septembre.

Situé au cœur de la ville, cet équipement culturel, touristique et social sera un lieu de rencontre, de partage, d'ouverture sur la commune et de mixité des publics.

Bâti sur 4 niveaux, cette nouvelle structure dédiée à la culture et au patrimoine s'étend sur environ 1600 m<sup>2</sup> et bénéficie d'une architecture contemporaine. Les deux entités principales qui le composent sont la médiathèque et le Cartopole, musée qui valorise le fond patrimonial de la ville.

### Nouveau musée, nouvelle scénographie

Tel le Petit Poucet, semons quelques cailloux pour vous faire venir jusqu'à nous ! Que vous arriviez de la rue du Pont Clas ou de l'avenue Jean Moulin, vous serez dirigés vers l'**accueil-librairie-boutique** du pôle culturel où vous serez accueilli dans un espace lumineux entièrement vitré. Une fois vos tickets d'entrée pris, l'esca-

lier ou l'ascenseur vous conduiront jusqu'au musée qui s'étend sur une surface de 230 m<sup>2</sup>.

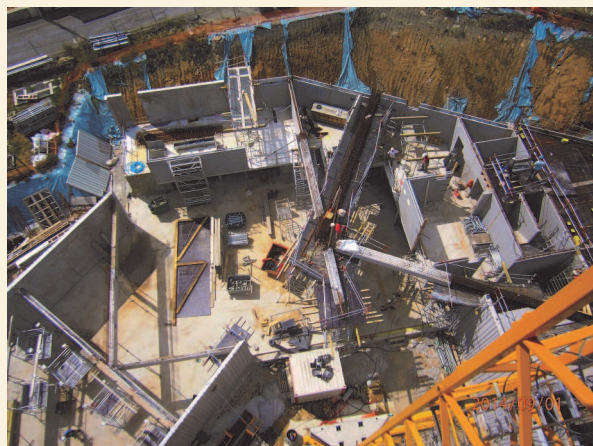
Le Cartopole se trouve donc à l'étage et de tout là-haut, vous pourrez apprécier un vrai « paysage de carte postale » et contempler les landes de Lanvaux.

Depuis juillet dernier, l'équipe du Cartopole travaille avec le duo Laurence Chabot et Bernard Dagan de Loire-Atlantique en charge de la conception du nouvel espace muséo-



Laurence Chabot et Bernard Dagan

graphique. Outre leur expertise en scénographie, graphisme et design, nous les avons choisis pour la modernité de leur projet qui colle parfaitement à la nouvelle identité du musée : allier multimédia et voyage à travers le temps et les lieux par le biais de ce petit carton de correspondance.



### Mais que verra-t-on au Cartopole ?

■ Le **parcours permanent** abordera la matière bretonne par le prisme de la carte postale des années 1900 à nos jours. Quelques indices : photographie, art du portrait, paysages, costumes, danses, musiques, croyances, légendes, religion, correspondances, images de la Bretagne : réalités et stéréotypes, Bretons engagés, etc. à vous d'imaginer ce qui se cache derrière ! Outre les cartes postales issues de nos fonds et qui seront renouvelées chaque année, des objets ou de l'artisanat d'art viendront ponctuer la visite.

Quant aux nouvelles technologies numériques liées à l'image, elles permettront à toutes les générations de s'approprier pleinement ce carton voyageur âgé de plus 140 ans.

### De l'esquisse à la carte postale (Homualk).





Projets scénographiques



■ **La première exposition temporaire** sera dédiée à l'artiste Charles Homuak qui a fait don à la ville de Baud de plusieurs milliers de dessins. Cet illustrateur, bien connu des collectionneurs de cartes postales, est souvent considéré à tort comme un folkloriste. Ses croquis préparatoires soulignent au contraire toute la démarche ethnologique de son travail (costumes, danses, portrait...) et témoignent d'une époque aujourd'hui révolue. Chaque année, une thématique différente sera valorisée au sein de cet espace.

En sortant, vous pourrez prolonger votre visite à la librairie-boutique : des ouvrages de notre bibliothèque spécialisée seront à votre disposition et vous pourrez consul-

ter gratuitement notre base de données Cartolis qui contient près de 80 000 documents sur toutes les communes bretonnes. Une envie de cadeau pour vous ou vos proches ? Au choix : livres, musique, bijoux, produits du terroir, objets-souvenir... et bien sûr des cartes postales dont celle en chocolat de la boutique Au Petit Prince de Baud ! Bref, vous y trouverez certainement votre bonheur.

■ **Le Bureau d'Informations Touristiques**, mis en place par Baud Communauté, sera également installé de façon permanente à ce niveau : vous pourrez y trouver toute l'année de la documentation sur la région ainsi que le programme des animations.

## La médiathèque

Traditionnellement dans une bibliothèque, vous veniez emprunter des livres, lire, étudier, puis au fil des années les services ont évolué. Vous avez ainsi pu emprunter de la musique, en écouter, puis emprunter des films voire les regarder.

Le concept du troisième lieu, notion forgée au début des années 1980 par Ray Oldenburg, professeur de sociologie, se distingue du premier lieu, le foyer familial, et du deuxième lieu, domaine du travail. Il s'entend comme volet complémentaire, dédié à la vie sociale de la ville, et se rapporte à des espaces où les individus peuvent se rencontrer, se réunir et échanger de façon informelle.

### ■ Un espace vivant

La nouvelle bibliothèque se veut accueillante, propice aux échanges et aux rencontres. Le partage de moments conviviaux devrait constituer l'attrait principal de ce nouveau lieu.

Pour se faire, nous avons réfléchi à une implantation de nouveaux mobiliers au plus proche de vos attentes en terme de convivialité : des assises confortables, des alcôves *cocooning* pour rêver, s'asseoir tranquillement toute la journée sans qu'on vous demande de partir ou d'acheter quelque chose, apprendre une autre langue, apprendre à utiliser des outils technologiques, apprendre à lire, écouter des histoires, jouer aux jeux vidéos, poser des questions, assister à un événement local, faire des recherches généalogiques, accéder à des services publics, peindre, dessiner, échanger du savoir, de l'information, de la connaissance, échanger des recettes de cuisine, échanger des graines, photocopier ou scanner des documents, accéder à de l'information payante gratuitement, se trouver soi-même, se rendre meilleur, rencontrer de nouvelles personnes, engager la conversation avec des personnes qui vivent seules, manger quelque chose...

### ■ Un lieu d'habités

Le troisième lieu est véritablement composé par ses usagers, qui lui donnent sa richesse. Nous aimerions vous fidéliser, que vous vous sentiez à l'aise et qu'ayant la certitude de retrouver vos connaissances et vos habitudes, vous venez spontanément vous approprier les espaces mis à votre disposition : coin presse, coin musique, coin jeux vidéos, coin pour les tout-petits, fond breton, coin BD, coin lecture ou coin pour rêver.

### ■ Comme à la maison...

Se poser, souffler en étant confortablement installé, boire un café, utiliser le WIFI, lire la presse, discuter, buller... Autant de moments à partager dans nos nouveaux locaux conçus comme un entre-deux entre votre maison et votre travail.

### ■ Un cadre propice au débat

Espace de plaisir et de détente, notre nouvelle bibliothèque ouverte à l'ensemble de la population encourage l'échange, le débat public et les échanges de savoirs dans le respect, la tolérance et la bien-séance.

### ■ Les nouveaux services

Ce troisième lieu sera garant de nouveautés et vous proposera dorénavant :

Des jeux vidéos, la presse quotidienne, des collections de livres, CD et DVD renouvelés, des vinyles, un espace dédié exclusivement au multimédia, des espaces repensés pour votre confort et votre bien être, le tout concocté par l'équipe de la médiathèque à l'affût.



Ce nouveau pôle sera ainsi le point d'ancrage de la vie culturelle à Baud. Outre la médiathèque et le musée, on y trouvera des espaces dédiés à l'animation et à la programmation culturelle :

- ▶ un amphithéâtre avec 90 assises pour diffuser tout au long de l'année des spectacles de petite jauge (arts vivants, conférences, projections de films et documentaires, concerts, danses...) et accueillir des réunions de travail ou des cycles de formation.



- ▶ une salle réservée aux associations culturelles de Baud et à leurs travaux de recherche.
- ▶ une salle pour recevoir des groupes (enfants dans le cadre scolaire ou périscolaire...) ou pour animer des ateliers artistiques.
- ▶ plusieurs espaces dans le pôle pourront servir de supports d'accrochage pour des expositions temporaires.

**Maillon central de la politique culturelle de la ville, nous nous efforcerons de faire en sorte que ce nouvel équipement remplisse toutes ses missions (plages d'ouverture au public plus larges, accessibilité des tarifs...) et soit un espace de cohésion sociale, dynamique et moderne.**

**Les Baldiviens pourront y passer un agréable moment, profiter des services et animations proposés, accéder à la connaissance tout en y trouvant calme, convivialité et divertissement.**



## Balade historique

Les premiers panneaux de la balade historique commencent à être installés. De nouveaux sont en cours de création ainsi qu'un livret qui accompagnera le parcours.



## Art floral

Une fois par mois, un bon nombre de copines se retrouve à la salle annexe de la mairie pour réaliser une composition florale. Mélanie ne manque pas d'imagination pour leur apprendre de nouvelles techniques à chaque séance. Le vendredi à 14 h ou à 18 h.



## Crèche de Noël

Près de 1000 personnes ont visité la crèche de Noël à la chapelle de Cranne, plus l'exposition de cartes postales réalisées par le Cartopole. De nombreux bénévoles du comité de Cranne se relayent pour accueillir le public.



## Exposition à la mairie

Claude Bacon, artiste peintre de Bubry, a exposé ses œuvres grâce à son ami baldivien Jean-Marc Le Teuff. L'artiste a proposé 21 peintures à l'huile sur le thème de la mer, des animaux et de l'Inde. Cet artiste s'est spécialisé dans la réalisation de cartes marines avant de se prendre de passion pour les voiles de bateaux, les gigantesques spis. Claude Bacon est l'un des plus grands peintres français en ce domaine.



## Galerie d'art éphémère au Scaouët

Pour une première, la municipalité et Catherine Lavallade ont tenté de transformer la salle des fêtes en galerie d'art le temps d'un week end. Diplômée des Beaux-Arts, Catherine Lavallade avait

invité ses 80 élèves à exposer quelques-unes de leurs œuvres. Ce sont donc plus de 200 tableaux qui ont pu être admirés. Succès à réitérer !



## La compagnie des masques



La Compagnie des Masques, compagnie de théâtre professionnelle, anime des ateliers de théâtre à Baud le mercredi au Scaouët depuis 2006. Les « apprentis comédiens » s'exercent d'abord grâce aux jeux, aux improvisations, à l'appréhension des techniques théâtrales puis se penchent sur l'interprétation d'une pièce de théâtre.

Cette année, les enfants de 7 à 10 ans se retrouvent de 15 h à 16 h ; ceux de 11 à 13 ans de 16 h 15 à 17 h 15 ; les adolescents (de 14 à 17 ans) de 17 h 30 à 19 h 30 et les adultes de 20 h 15 à 22 h 15. Les groupes se développent au niveau des effectifs mais aussi de leur activité pour multiplier les occasions de représentation, les rencontres avec le public.

**Ainsi, plusieurs événements sont prévus :**

- ▶ La participation au printemps des poètes pour les pré-adolescents.
- ▶ Un match d'improvisation à Bignan où le groupe d'adolescents de Baud a rencontré celui d'Ambon. Nous réfléchissons à l'organisation d'un match d'impro à Baud en janvier ; l'occasion, pourquoi pas, de ré-inviter au spectacle des jeunes le Club des amis de Baud qui s'était déplacé en nombre l'année passée.
- ▶ La participation du groupe des adolescents au festival « les jeunes nous font une scène » d'Ambon.
- ▶ Une représentation de fin d'année où tous les groupes présenteront leur travail. Celle-ci aura lieu le samedi 13 juin 2015 à partir de 20h au Scaouët.

## Chasse aux œufs de Pâques



Chasse aux œufs : 5500 œufs...en chocolat ont été distribués aux enfants à la coulée verte le lundi de Pâques. Divers jeux étaient associés à la chasse aux œufs... Oups ! à la chasse aux pincettes ! Et oui, pour que tous les enfants puissent avoir des chocolats, la municipalité a mis en place cette astuce. En échange des pincettes, les enfants se voient remplir leur petit panier de chocolats !

*Miam miam !*



## Halloween



Halloween : fête commerciale ? Oui, sûrement ! Mais n'est-ce pas l'occasion de se retrouver entre amis ou en famille pour partager une soirée sympa avec la contribution des enfants ? On vient de changer d'heure ! Il fait nuit quand on rentre du boulot ! On a un peu le blues de l'été car on va rentrer dans l'hiver ! On commence à allumer le chauffage ! Ça sonne la fin des vacances scolaires pour les enfants. C'est une période où le moral n'est pas forcément au mieux de sa forme !

Alors quoi de mieux que de provoquer du lien social à cette date ? Pendant que les enfants vont chiner des friandises à droite à gauche, organisez un pot entre voisins ? Invitez vos amis ? Votre famille ? Chacun vient avec sa bouteille, ses amuses bouches, son gâteau, etc. ?

Les élus ont donc donné rendez-vous aux enfants ce vendredi 31 octobre sur le parvis de la mairie à 17 h 45 pour une distribution de friandises ! Quel plaisir de voir les enfants déguisés avec le sourire !



# Fête de la musique

Fête de la musique le 21 juin 2014



Fête de la  
MUSIQUE

Des rues noires de monde pour l'édition 2014 ! Même si le match de l'équipe de France (coupe du monde) pouvait faire craindre la défection d'une partie des visiteurs, il n'en a rien été !

Le match était diffusé dans les bars et buvettes ! Chaque but marqué par les bleus a participé aussi à la liesse générale. La météo ensoleillée a permis à chacun, du plus jeune à l'ainé, de trouver des prestations à son goût en passant du zen au punk rock.

On pense déjà à l'édition 2015, vendredi 19 juin. Si vous avez des idées de groupes ou prestations, contactez la mairie : [adjoints@mairie-baud.fr](mailto:adjoints@mairie-baud.fr).





## Concert Jean Ferrat

Dimanche 26 janvier, la météo est pluvieuse comme depuis des semaines ! Le moral en berne. J'ai organisé avec la commission culturelle un concert reprenant le répertoire de Jean Ferrat.

A 11 h, les élus sont au rendez-vous pour m'aider à installer les chaises dans la salle des fêtes. Combien ? 50 ? 100 ? 150 ?

Après réflexion, on installe 180 places assises mais sans grande conviction. L'angoisse monte. Y aura-t-il du monde ? Dois-je continuer à organiser des spectacles ? Je ne sais plus ?

13h30 : j'attends les musiciens. Ils ont prévu d'arriver à 13h30. J'attends. 14 h : toujours personne ! 14 h 20 : je les vois enfin pointer vers le Scaouët avec leur Trafic bordeaux immatriculé 59 : ouf !

Je leur fais visiter la salle et la loge. Je leur montre le fonctionnement de la sono, des projecteurs et des rideaux de scène. Bref, je les accueille du mieux que je peux. On partage un petit café ensemble.

Je les laisse installer leur matériel pour faire leurs balances c'est-à-dire ajuster au mieux le son de leurs instruments et de la

voix par rapport à l'acoustique de la salle. 15h : le ciel s'éclaircit. Ouf ! Le concert doit débiter à 17h.

16 h : les 1ers spectateurs arrivent. 16h10 : un autre groupe ! Ils viennent de Gourin ! Waouh ! Je n'en reviens pas.

16 h 15 : je reconnais quelques baldiviens qui se garent sur le parking.

16 h 30 : le hall du Scaouët se remplit.

Je vais voir Samuel Leroy, le chanteur et son accordéoniste. Je les rassure. Ils ont

Je fais rentrer les spectateurs et chacun prend sa place.

16 h 45 : nos 180 chaises sont utilisées. Il faut en remettre d'autres ! C'est génial. Je suis soulagée !

17h tapantes : je file dans la loge pour donner le « go ».

Certains sont là depuis déjà une heure, je dois respecter les horaires.



Les 2 artistes arrivent sur scène et commencent à nous jouer le répertoire de Jean Ferrat. La salle chantonne les airs connus et attendent avec impatience « La Montagne » ! Le temps passe très vite et c'est déjà la fin du concert. Personne n'a envie de partir et encore moins le chanteur qui nous fait le plaisir de chanter 3 de ses compositions. Plein d'humour et plein de jeux de mots : il est bon ! Ses textes me font penser à Bénabar !

J'ai finalement passé une bonne fin d'après-midi et voir les gens enchantés repartir chez eux me remplit de joie et me motive à persévérer.

Un chanteur présent dans l'assistance souhaite me parler : il chante le répertoire de Brassens. Le rendez-vous est pris je vais essayer de concrétiser ce prochain concert...

*Pascale Guyader*

## Concert Georges Brassens

Chose promise, chose due : le concert est organisé le 23 novembre dernier. Encore une fois, salle comble au Scaouët pour écouter le répertoire de Brassens chanté par Daniel Lemare.

Accompagné de sa guitare, il a permis au public de passer un bon dimanche après-midi... encore pluvieux. Deux set de 45 minutes et un entracte d'un quart d'heure permettant à chacun de savourer quelques friandises ou de se désaltérer avec quelques boissons à disposition du public.

La mauvaise réputation ; les sabots d'Hélène ; chanson pour l'Auvergnat ; la cane de Jeanne ; le pornographe ; le gorille ; les croquants ; etc... nous ont replongé dans les textes et les accords de l'artiste.

Rappel du public à la fin du concert : tout le monde veut chanter « les copains d'abord » !

C'est donc parti pour le dernier morceau de la soirée :

*« Non ce n'était pas le radeau  
De la méduse ce bateau  
Qu'on se le dise au fond des ports  
Dise au fond des ports  
Il naviguait en père peinard  
Sur la grand'mare des canards*

*Et s'app'lait "Les copains d'abord"  
Les copains d'abord .... »*



Et là encore, un artiste se présente à la fin du concert. Il joue dans le groupe Douarmor (musique et chants marins) et souhaite se produire dans notre salle. Pourquoi pas ? Si cela vous intéresse, faites le moi savoir : [adjoints@mairie-baud.fr](mailto:adjoints@mairie-baud.fr).

## Feu d'artifice de Noël



**Feu d'artifice de Noël : en attendant l'arrivée du Père Noël, les Baldviens ont pris l'habitude de se retrouver à la Coulée verte pour se plonger dans la magie de Noël !**

Entre deux averses, on a eu beaucoup de chance ce dimanche 22 décembre 2013 ; pas une goutte de pluie pendant le feu d'artifice, même le vent s'est calmé !

On en a profité pour partager un long moment en trinquant avec le verre de l'amitié : vin chaud au vin rouge pour les uns, découverte du vin chaud au vin blanc pour les autres. Le chocolat chaud a toujours autant de succès et certains ont pu découvrir le jus d'orange chaud aux épices et au miel ! Le Père Noël a



**Le Père Noël en présence de Miss Morbihan**

gâté les enfants de friandises. La miss Morbihan a ravi les grands et le photographe a offert de nombreux portraits aux familles présentes.

La féerie de Noël fonctionne quand les premiers artifices illuminent la coulée verte sous fonds sonores de chansons adaptées aux fêtes.

*Tout le monde est dans l'ambiance de Noël en attendant le jour J !*



## La fête foraine



Le rendez-vous est désormais régulier : la dernière quinzaine de novembre réunit les amateurs de sensations fortes au Champ de Foire. Les petits ne sont pas oubliés et peuvent grimper dans l'avion ou dans le camion de pompier en essayant d'attraper le pompon ! Petite déception cette année, certains manèges, pour des raisons techniques, n'ont pas pu être réparés à temps. Dommage !

## Feu d'artifice du 14 juillet

Après le fidèle défilé aux flambeaux des enfants, la musique brésilienne (coupe du monde de football oblige) a rythmé le feu d'artifice du 14 juillet en soirée. Le site du Scaouët a vibré sur le tempo de la samba. Les Baldviens et les visiteurs très nombreux des communes avoisinantes ont pu apprécier le spectacle pyrotechnique de la société Ouest Pyro, qui a sublimé le final pour le plaisir des yeux de 2000 spectateurs.



## L'Office Municipal des Sports

L'OMS est à l'écoute des associations sportives que ce soit pour une création, chercher des solutions afin de mettre en place une manifestation d'envergure, régler des problèmes spécifiques ou tout simplement aider les clubs. Les réservations des salles du complexe sportif pour les rencontres de championnats se font directement par Internet. Un accès visiteur est également possible pour s'enquérir d'une éventuelle disponibilité.

L'assemblée générale de l'Office Municipal des Sports a eu lieu lundi 2 juin 2014 dans la salle des fêtes du Scaouët en présence d'Eugène Le Peih, adjoint chargé des sports et des associations. Le sport dans la com-

### L'assemblée générale



mune, c'est 25 associations avec plus de 2000 licenciés, sans tenir compte des collèges, dont près de 1 000 jeunes. Pour prétendre à des subventions, chaque association doit être déclarée et donc disposer d'un numéro Siret. Elle est tenue de présenter un bilan de l'année écoulée.

L'assemblée générale a aussi donné l'occasion de récompenser deux bénévoles de l'association de gymnastique, Baldi'form, Myriam Kervarrec et Myriam Le Guéllanff.

L'office a organisé, le 13 septembre, le forum des associations sportives et culturelles. 34 d'entre elles étaient présentes. Les contacts ont été fructueux avec le public. A noter que le forum des associations n'est organisé que tous les deux ans.

### ■ Composition du bureau :

Président : Daniel Cheyrouze  
Vice-présidents : Gérard Camps et Xavier Le Gourrièrec  
Secrétaire : Bertrand Lavenant  
Secrétaire adjoint : Dominique Bouny  
Trésorier : Jannig Le Gallo  
Trésorier adjoint : Gilles Cargouët



Le forum des associations

⇒ Pour tout renseignement complémentaire concernant l'OMS, contacter Bertrand Lavenant au 06 72 65 61 13 ou Daniel Cheyrouze au 02 97 39 02 94 ou 06 08 30 24 21.

## Club des amis

L'association regroupe les retraités et personnes du 3<sup>e</sup> âge des communes de Baud et avoisinantes. Son siège social et ses activités sont situés au centre associatif, rue de Pont-Augan. Pour leur plaisir et leur distraction, chaque vendredi de 14 h à 17 h 30, les passionnés se retrouvent autour de jeux de société (cartes, scrabble, ...). De plus, le club organise pour ses adhérents un mini loto, une fois par mois.

D'autres activités sont proposées tout au long de l'année.

Comme tous les ans, le club organise trois bals (février, septembre et décembre). Des repas dansants interclubs à Kermarrec, dont celui de Noël, qui rassemble de nombreux adhérents, est toujours attendu. Des sorties spectacles ou touristiques sont organisées. Pour l'année à venir sont prévus une journée au lac de Guerlédan en vidange, cochon grillé, etc. Un voyage de 6 jours dans l'Aubrac et la vallée du Lot est en prévision. L'adhésion se fait à l'an-

née et une assemblée générale a lieu fin janvier, suivie de la galette des rois. Pour tous renseignements, s'adresser au club au centre associatif tous les vendredi à 14 h ou par téléphone.

■ **Contacts : Marie Thérèse 02 97 39 12 48 ; Raymond Touzic 02 97 39 07 41 ; Henri 02 97 39 03 25.**



## Le Seibukan Baldivien

Après les cours d'art martiaux qui ont lieu à la salle du Dojo du Scaouet, le Club a procédé à la mise en place de deux nouvelles sections :



- Une section d'initiation aux Shiatsu, massage japonais pour la relaxation, le bien être et le maintien d'une bonne condition physique. Ces cours ont lieu le mercredi à 14 h et le samedi à 10 h 30.

- Une section de marche nordique, avec balade en forêt, pour une santé en plein air, pour purifier nos poumons et pour avoir une bonne oxygénation. C'est une marche qui se fait avec des bâtons qui sont là pour nous aider à avoir une bonne position de marche et donc nous faire aller plus vite sans fatigue supplémentaire et en toute sécurité.

### ■ Contacts

**Président :** J.F. Mazé 06 02 23 08 71

**Secrétaire :** Anne Bouny 06 80 63 84 61

**Mèl :** seibukan-baldivien@orange.fr

## Le Cyclo Club Baldivien

Après la trêve hivernale pour certains et un moment sur le VTT pour d'autres, les adhérents ont repris la route début février. 3 groupes de cyclos sont proposés chaque dimanche matin au centre social : un premier groupe roulant à allure modérée, le deuxième à une vitesse soutenue et le dernier à une allure sportive.

Les kilométrages des circuits et le dénivelé sont estimés grâce à un logiciel disponible sur Internet.

Avec l'avancement de la saison, le kilométrage augmente pour culminer à plus de 100 km en juin. Le nombre de participants atteint sa période de croisière aux mois de mai et juin avant les vacances estivales. Certains membres participent également à des épreuves sportives telles que la Bernard Hinault, la Pierre Le Bigaut, l'Etape du tour, etc.

Les adhérents ont revêtu des nouvelles tenues au mois de Juin. Elles ont été financées par les adhérents, par le club et par des sponsors locaux.

La rando « la Kerdéhélienne » a marqué la fin de saison avec plus de 900 participants entre les circuits pédestres et VTT.



La galette des rois ouvre le début de la saison au mois de février et un repas annuel a lieu en fin d'année rassemblant ainsi les membres du club et leur famille.

Le bureau est composé de 9 membres. Matthieu Lavenant remplace Alain Le Gal, démissionnaire au poste de trésorier.

### ■ Nous Contacter

**Président :** Patrick Jamet, 7 résidence de la Vallée - 56150 Baud, tél : 06 30 71 75 45, [jametp@neuf.fr](mailto:jametp@neuf.fr).

**Secrétaire :** Xavier Le Gourriérec, 2 Les Hauts de Kernantec 56150 Baud, tél. 06 31 34 06 46, [mèl\\_xav2110@gmail.com](mailto:mèl_xav2110@gmail.com).

## Tennis Club de Baud

Le Club de Tennis de Baud, affilié à la FFT (Fédération Française de Tennis), dispense des cours pour les jeunes à partir de 6 ans (âge primaire) et les adultes.

Il est également possible de pratiquer le tennis-loisirs pendant les heures disponibles dans les salles du complexe sportif du Scaouët ou de participer aux diverses compétitions officielles aussi bien pour les jeunes que pour les seniors ou les anciens.

Les cours ont lieu dans la salle « raquettes » disposant de deux courts. Le club a enregistré, cette année encore, un grand nombre d'inscriptions nouvelles pour les cours d'initiation au tennis. Ainsi, plus d'une centaine de jeunes suit les séances du lundi au samedi, séances assurées par Laurent Cheyrouze et Bruno Szykula, brevetés d'État. Les adultes en compétition s'entraînent le jeudi soir pour les dames et le mardi soir pour les messieurs. Les réservations pour les créneaux disponibles se font par Internet aussi bien pour le tennis-loisirs que pour les joueurs de compétition.

Le Tennis-club de Baud a engagé, pour 2014-2015, cinq équipes seniors en championnat, trois en messieurs et deux en dames. Plusieurs équipes de jeunes le sont également. Deux ou trois équipes de seniors + (35 ans, 45 ans et 55 ans) participeront au championnat au printemps. Tous les adhérents peuvent participer gratuitement au tournoi interne du club organisé en fin de saison.



Les vainqueurs, finalistes et membres du bureau.

Le club a innové avec la mise place, pendant les vacances de Noël, d'un tournoi ouvert à tous les joueurs, quel que soit leur club.

Le club participe également aux TAP (Temps d'Activités Périscolaires) avec des séances dispensées par Laurent Cheyrouze.

En 2014-2015, les tarifs, pour l'année entière, s'échelonnent de 95 à 120 € en fonction des séances, débutants, perfectionnement ou compétition. Ils comprennent licence, adhésion et cours. Le tarif est dégressif pour plusieurs membres de la même famille. Bons CAF, chèques-vacances ainsi que les chèques-sports sont acceptés et il est possible de payer en plusieurs fois.



Finale 11 ans garçons : Louison Lidec et Thomas Loizeau.



Finale 11 ans filles : Pauline Le Forestier, Bruno L'Hinguérat et Thiphaine Le Thuaut.

Un des groupes de débutants avec Laurent Cheyrouze.



■ Pour tout renseignement, consultez le site Internet ([www.club5.fft.fr/tc-baud](http://www.club5.fft.fr/tc-baud)) ou adressez-vous à Daniel Cheyrouze au 02 97 39 02 94 ou au 06 08 03 24 21.

## Echiquier du Pays de Baud

Le club d'Echecs du Pays de Baud a remporté cette année 2014 le titre de **champion du Morbihan jeunes par équipe**. Nos jeunes compétiteurs ont, en effet, bien progressé depuis deux ans. Ils ont ainsi été récompensés de leur travail, leur régularité et leur motivation. Nous tenons aussi à remercier tous les bénévoles qui les encadrent.

Nous sommes d'autant plus satisfaits que cette performance ne s'était pas réalisée depuis bien longtemps, c'est à dire du temps où Alain Gadiou dirigeait le club et entraînait, entre autres, Laurent et Christophe Cheyrouze ! Avec cette victoire au championnat, l'échiquier du Pays de Baud évoluera cette année en Nationale 4 pour les jeunes et en régionale 1 pour les adultes.

### ■ Contact

Emmanuel Rousseau, 02 97 39 06 35.



## Baud Locminé Handball

**Fort de plus de 200 licenciés, le club de Baud Locminé Handball se structure chaque année pour offrir une gamme de services de plus en plus efficace.**

Notre objectif est la formation des jeunes joueurs et joueuses, l'apport des compétences et du plaisir à tous ces passionnés de la petite balle. C'est pourquoi pour cette nouvelle saison 2014/2015, nous avons créé un partenariat avec le club de Guénin Plumélia HB : le Sarre Hand 56, pour dynamiser la pratique du handball sur notre territoire. Ce partenariat nous a permis de mettre en place un poste d'éducateur sportif qui doit apporter de la qualité et du savoir-faire. Le passé sportif de haut-niveau de notre salarié est un véritable atout pour nos jeunes handballeurs et handballeuses. Cet éducateur intervient au club sur la formation des jeunes lors des entraînements, il organise également des stages pendant les vacances scolaires.

De plus, notre salarié participe à l'aménagement des rythmes scolaires. Il anime des ateliers de découverte et d'initiation sportive. Preuve de nos compétences et du dynamisme de notre équipe technique, nous avons qualifié deux équipes jeunes en championnat régional (-15 et



-15 et -17 Région de Sarre Hand 56

-17). La saison précédente, nos résultats sportifs ont été très encourageants et très valorisants puisque notre équipe fanion a terminé à la deuxième place du championnat de prénational (6<sup>e</sup> division), les U16 masculins sont champions du Morbi-

han, les U12 et U16 féminines ont remporté brillamment la coupe du Morbihan. Sans oublier nos labels fédéraux : Label Argent pour l'école de Hand ; label Bronze pour l'école d'arbitrage.

## Avenir Cycliste Pays de Baud

L'ACP (Avenir Cycliste Pays de Baud) a été créé en 2002 sous la présidence de Robert Guillemot. Toutes ces années ont permis à l'association de marquer sa présence sur le plan local, mais aussi au-delà, dans le département, voire la région Bretagne avec sa présence sur de nombreux terrains (route, piste, cyclo-cross, VTT...). De nombreux titres ont été obtenus, des titres de champion du Morbihan, de Bretagne, mais aussi parfois des titres de champion de France. Le club est présidé par Martine Le Pallec.

### ■ Dans les faits marquants de l'année 2014, nous signalerons :

- La 3<sup>e</sup> place de l'école de vélo sur le Trophée départemental des écoles de cyclisme et la 9<sup>e</sup> place au trophée régional. L'école de vélo de l'ACP est aussi 2<sup>e</sup> des Trophées du Brassard Crédit Agricole 2014. Jordan Guyot est cham-

pion du Morbihan et de Bretagne dans la catégorie des benjamins.

- Dans toutes les autres catégories, cadets, dames, juniors et seniors, de jolies performances, elles sont généralement relatées dans la presse sportive et les pages locales de nos journaux. Guérand Le Pennec a obtenu 4 victoires sur route en cadet 1<sup>ère</sup> année.

- Outre les traditionnelles courses départementales ou régionales, la participation des coureurs du club à des épreuves par étapes : les routes du Scorff à Quéven, le tour du Mortainais dans la Manche, le circuit icaunais dans l'Yonne...

- Toutes catégories confondues, toutes les disciplines (route, piste, cyclo-cross, VTT), les coureurs, portant fièrement les couleurs du club et du pays de Baud, se sont bien comportés en obtenant 135 podiums, dont 50 victoires.

- Sur piste, tant à l'école de vélo que chez

les cadets-juniors-seniors, les séances ont lieu à Lanester, Plouay ou Vannes. De bons résultats ont particulièrement été obtenus sur les anneaux par Mewen Baltenweck en cadet et Erwan Tardivel en seniors.

### ■ Côté organisation

L'ACP prend sa part dans l'animation sportive de la commune, du canton, en organisant différentes manifestations. Les compétitions 2014, route et cyclo-cross, sont reconduites en 2015.

Une dizaine de licenciés sont diplômés de la Fédération Française de Cyclisme et interviennent dans l'encadrement, les organisations, selon leur compétence, leur disponibilité et cela tout au long de l'année. Les arbitres contrôlent les épreuves, les secouristes assurent la sécurité...



Des jeunes de l'école de vélo à la rentrée 2014

■ L'école de cyclisme de l'ACP contribue à l'initiation des enfants à la pratique du cyclisme et s'adresse aux enfants, garçons et filles, de 7 à 14 ans. Les entraînements se font sous forme de jeux d'adresse, de vitesse, de parcours sur route ou en tout terrain. Les pratiquants sont classés par catégorie d'âge. Montant de la licence 2015 : 44 €

La reprise, après la période hivernale, se fera le samedi 22 février à Baud, sur le plateau situé derrière la piscine. Le meilleur accueil sera réservé aux nouveaux qui voudront venir s'initier à la pratique du vélo. La compétition n'est pas obligatoire.

Renseignements : Romain LE DORS, tel : 02 97 51 12 72

A tous moments de l'année, quel que soit son niveau et sa disponibilité, son âge, son ambition, sportif ou bénévole, on peut rejoindre les rangs de l'AC Pays de Baud. Pour cela, prendre contact avec l'un des responsables ci-dessous.

### ■ Contacts

Martine Le Pallec, Présidente, 02 97 39 09 46.  
Gilles Gyselman, secrétaire, 02 97 51 09 93.  
Romain Le Dors, éducateur : 02 97 51 12 72.  
ACP, un site Internet à découvrir : <http://ac.paysdebaud.free.fr>

## Tennis de table

Anciennement section de l'ES Baud, le tennis de table a su trouver sa place sur la Communauté de Communes du Pays de Baud. Les encadrants pongistes ont alors créé, il y a quelques années, une association qui connaît aujourd'hui un nouvel essor.

Ce nouveau club, d'envergure humaine et familiale, attire tout type de sportif en soif de découverte ou de redécouverte. Parents, enfants et grands-parents se réunissent autour de la table pour partager un entraînement. Cette année, pas moins de cinq familles se déplacent au complet pour venir taper dans la balle. Quand certains se prennent à rêver de compétition, d'autres préfèrent le loisir, ce qui ne gâche rien au plaisir et permet au club de voir évoluer sa population, rajeunissante. Les plus jeunes joueurs (cinq ans et demi) ont vu un créneau créé spécialement à leur attention du fait d'une importante demande. Le club s'est adjoint les services d'un entraîneur à l'esprit dynamique et créatif. Le créneau réservé à cet effet et consacré au « baby-ping » est le mercredi de 18 h à 19 h.

Viennent ensuite les licenciés plus expérimentés ou simplement plus âgés. De 19h à 20h, un entraînement est dispensé par les nombreux bénévoles du club. De nouveaux arrivants sont également à signaler pour ce créneau dédié aux joueurs de loisir et aux compétiteurs. Tous les niveaux sont représentés. Certains de ces jeunes complètent les rangs de l'équipe des cadets, de niveau départemental. Afin de faciliter les inscriptions, les chèques vacances et les chèques sport sont acceptés.

Un autre créneau, très apprécié, est celui que réserve le club aux adultes, le mercredi et le vendredi de 20h à 22h (sauf jours de compétition). L'arrivée massive d'adultes compétiteurs a provoqué la création d'une cinquième équipe de compétition qui évolue au niveau départemental, tout comme les quatre autres équipes.

Certains bénévoles ont suivi une formation d'entraîneur, dispensée par l'autorité départementale de tennis de table, afin de partager autant que possible la pédagogie et l'esprit convivial de ce sport.



L'élargissement de la gent féminine pongiste est également un point fort du club cette année.

Pour permettre à tous d'appréhender différemment le tennis de table, des sorties sont organisées pour assister aux matchs professionnels de la Garde du Vœu d'Hennebont.

Aujourd'hui, le club, fort de son succès, adapte son équipement. L'investissement financier a été important. L'achat de tables, de séparations, de ramasse-balles,..., ont contribué à l'amélioration du fonctionnement matériel de l'association.

Nous disposons de tout le matériel nécessaire pour vous inviter à explorer le tennis de table. Les inscriptions se poursuivent toute l'année sur les créneaux indiqués ci-dessus. N'hésitez pas à venir vous renseigner à la salle raquettes du complexe sportif du Scaouët !

■ Contact  
Jean Michel Prampart  
06 73 72 96 77  
Site web :  
baudtt.clubeo.com

## Association Team Baldi Compétition

Créée en Avril 2014, elle est composée du président Adrien Bohelay, du vice président Maxime Julé, du trésorier François Bohelay et du secrétaire Maxime Le Gallo. Son but est de soutenir les pilotes pratiquant les sports mécaniques et d'organiser des événements de sports mécaniques.

Elle a organisé l'autocross de Baud le 21 septembre (finale du championnat ACC22), accueillant 1500 spectateurs sur la journée et plus de 100 pilotes. Son objectif futur est de réorganiser l'auto cross de Baud lors de la finale du championnat ACC22 2015 pour une seconde édition sur le circuit de Kernantec.



## Karaté Celtic Baldivien

Le Karaté enseigne les grands principes comme la politesse, le respect, la modestie, la sincérité, le courage, l'honneur et l'amitié. Il existe différentes écoles dans l'enseignement du karaté, les plus connues sont le Shotokan et Shito-ryu. Chez nous, au Karaté Celtic Baldivien, nous enseignons le Shotokan. Notre association a vu le jour en juin 2012, avec comme professeur Robert Schlick.

Le Karaté est un art martial japonais qui tient son origine de l'île d'Okinawa. Il consiste en l'utilisation de techniques à la fois offensives et défensives faisant appel à toutes les parties du corps : mains, pieds, etc. Signification des mots : kara = vide ; te = main ; do = la voie, soit : « la voie de la main vide ».

### ■ Les compétitions de karaté se font sous deux formes :

· Combat : en japonais, on le nomme « Kumite ». Le combat de compétition oppose deux athlètes durant un temps donné sur un tatami. Chaque athlète est équipé de protections et d'une ceinture de couleur (rouge ou bleue) afin de bien les différencier.

· Kata : Il s'agit d'un enchaînement de mouvements qui suit un diagramme bien défini. Son origine forme un corps de techniques qui est immuable et qui traverse le temps de manière inchangée. L'athlète effectue un enchaînement de mouvements contre plusieurs adversaires qui

### ■ Horaire des cours

Les cours ont lieu au complexe sportif du Scaouët à Baud.

⇒ **Babys de 4 à 6 ans**

samedi de 15 h à 16 h

⇒ **Enfants de 7-10 ans**

mardi et jeudi de 18 h à 19 h

⇒ **Ados de 11 à 14 ans**

mardi et jeudi de 19 h à 20 h

⇒ **Adultes de 14 à +**

mardi de 20 h à 21 h, samedi de 18 h à 19 h

⇒ **Compétiteurs**

samedi 16 h à 18 h

⇒ **Body Karaté**

dimanche de 10 h à 12 h.

Rejoignez-nous gratuitement avant de prendre votre décision : Nous vous accueillons pour deux cours d'essais aux heures de cours.



est noté selon des critères précis (précision, vitesse, etc.). Il existe deux types de compétitions en kata : individuel et par équipe (trois athlètes représentent une même équipe et effectuent le kata simultanément).

Nous pouvons, au sein de notre club, pratiquer le karaté traditionnel, sportif ou de loisirs. Nous laissons libre choix à chacun, le principal étant que chacun y trouve son plaisir. Le Karaté Celtic Baldivien se veut avant tout convivial, le but étant que chacun vienne avec joie et bonne humeur participer aux entraînements.

### ■ Le Body-Karaté

Le Body Karaté allie les bienfaits physiques du karaté sans ses contraintes. Il vous permettra de garder ou d'améliorer votre forme physique tout en vous amusant. Le Body est un subtil mélange de fitness et de karaté épuré sur des chorégraphies : le tout sur des musiques rythmées, dans une ambiance conviviale. Il a pour but d'améliorer la condition physique ; d'acquérir une tonicité corporelle par des exercices de renforcement musculaire ; de développer la coordination, la psychomotricité et la perception du corps dans l'espace ; d'améliorer la capacité du système cardio-vasculaire et respiratoire ; d'accroître la tonicité et la souplesse du muscle ; de développer la mémoire avec la mémorisation des enchaînements.

Nos karatékas se sont surpassés en compétition, ce qui permet au club d'avoir eu d'excellents résultats pendant la saison 2013-2014.

Pendant l'année, le bureau du Karaté Celtic Baldivien qui est actif et dynamique a aussi créé des tee-shirt et des vestes pour permettre aux élèves de porter fièrement les couleurs du club lors d'événements importants, notamment lors des compétitions.

Les membres du Karaté Celtic Baldivien se sont vu offrir un tee-shirt à l'effigie du club à Noël au cours d'un après-midi de démonstration avec leur famille qui s'est fini par le pot de fin d'année.

L'année s'est clôturée par une démonstration de Karaté où une médaille a été remise à chaque licencié, suivie par un apéritif et un barbecue.

Nous remercions la Mairie de Baud de nous mettre à disposition le Dojo du Scaouët pendant nos heures de cours.



### ■ Nous contacter

▶ Natacha Morvan (présidente)

au 02 97 27 14 88 ou 06 81 03 94 11

▶ karatecelticbaldivien.blogspot.com

▶ karatecelticbaldivien@gmail.com

▶ Sur Facebook, karate-celtic-baldivien

## Baud Patin

L'association de patinage artistique sur roulettes du Pays de Baud, a connu de nombreux changements depuis 2012, nouvelle appellation, changement de logo et réélection du comité de direction.

En juin 2014, Cindy Le Gallo a repris la présidence suite à un changement de

bureau qui se compose désormais de Lolita Le Hen et Olivia Le Guillant (vice présidentes), Gwenn Le Strat (trésorière), Régine Le Guen (vice trésorière), Marion Guehennec (secrétaire) et Manon Olejarz (vice-secrétaire).

Le club compte une centaine de patineurs loisirs, qui s'entraînent dans la salle

des sports de l'ancien collège Mathurin Martin (rue de la Madeleine).

Les cours sont organisés en six groupes de niveaux du lundi au samedi encadrés par 20 monitrices dont 5 disposent du BIF (Brevet d'Initiateur Fédéral). L'organisation est bien rôdée, les deux premières années se déroulent en école de patinage puis en artistique.

Tous les deux ans, un moment fort vient couronner les progrès de tous par un spectacle de fin d'année. Le 27 juin 2015, le grand show aura lieu au Scaouët durant deux heures et demie. Le gala comprendra une quinzaine de chorégraphies pour lesquelles les patineurs se seront entraînés tout au long de l'année.

La préparation du gala se déroule sur toute l'année, notamment avec la préparation des décors, des costumes et du choix des musiques. Tout bénévole est le bienvenu pour aider à la préparation du gala 2015.

■ Pour plus de renseignements, consultez la page Facebook Baud Patin ou adressez-vous à Cindy Le Gallo au 06 76 14 79 62, mël. [baudpatin@laposte.net](mailto:baudpatin@laposte.net).



## Run Bike Club

Le Run Bike Club, avec ses 12 années d'existence, continue bon an mal an son petit chemin. L'effectif tourne autour d'une vingtaine de licenciés qui panache entre la course à pied et le cyclisme que ce soit en compétition ou en loisir, l'essentiel étant de trouver son épanouissement et d'adapter au mieux le sport avec son emploi du temps. L'association a une double affiliation : la FFC et la FSGT. Le club a mis en sommeil ses organisations (rando VTT-Cyclo-Cross-Trail et duathlon) mais reste très actif sur les différentes compétitions avec de bons résultats individuels et collectifs. Une sortie vélo du groupe est programmée chaque samedi matin pour ceux qui sont intéressés, ils peuvent nous accompagner et ainsi découvrir notre association (départ 9 h).

### ■ Bureau

**Président :** Claude Robic

**Trésorier :** Arnaud Le Meitour

**Secrétaire :** Yoann Moureau



## Camion Cross



Discipline créée en 1985 à Baud, le camion cross perdure. L'épreuve de Baud et la 2<sup>e</sup> manche de la coupe de France se déroulent sur six circuits. Le circuit de Kernantec a évolué en étant doté d'un tour alternatif (tour joker), ce qui apporte un peu plus de suspens quant au résultat final. Les sprints cars apportent depuis des années à cette épreuve son lot de spectacles.



Le camion cross et sprint cars de Baud fêteront leurs 30 ans les 23 et 24 mai 2015. 30 ans de passions et des bénévoles toujours présents. Les membres du CKCMO ont déjà commencé à organiser cette nouvelle édition et espèrent, encore une fois, faire partager cette passion avec un public fidèle.



## Neige et Soleil

Départ du champ de foire samedi 7 février et retour dimanche 15. Pour découvrir les joies de la neige et du ski au Grand Bornand ! Renseignements et inscriptions auprès de Jean-Paul Bertho, rue des Bruyères à Baud.



## Vallée du Blavet

### Sur le Blavet, une étude de valorisation des sites de Pont-Augan et Minazen.

Si l'ensemble des acteurs et des communes concernées s'entendent pour dire que les sites de Pont-Augan et Minazen ont un potentiel touristique important, tous partagent aussi le fait que ce potentiel doit être renforcé et développé. Le Syndicat de la vallée du Blavet, en sa qualité de pays touristique, a donc décidé de lancer une étude pré-opérationnelle d'aménagement qui viendra proposer des améliorations paysagères ou des équipements pour soutenir les activités présentes sur le site (location de canoë-kayak, camping, balade en péniche sur la Nin'Arion, restaurant...) et peut-être en attirer de nouvelles. C'est l'équipe pluri-disciplinaire dirigée par le cabinet Terraterre qui a été



mandatée pour la réalisation de ce travail, lancé en mi-octobre et dont le rendu final est prévu pour le mois de mai 2015. Plusieurs problématiques ont été évoquées

lors du premier comité de pilotage : le manque d'unité paysagère, les liaisons vers les sites d'intérêts à proximité du Blavet comme par exemple le village de Poul-Fetan, le problème du franchissement des passerelles, le manque de service de base comme les toilettes publiques...

Pour nous aider dans notre réflexion, nous vous remercions de prendre quelques minutes pour répondre à un questionnaire en ligne

(adresse ci-dessous) sur votre perception et appréciation des sites de Pont-Augan et Minazen.

**Pour plus d'infos :** [www.blavet.com](http://www.blavet.com)

<http://enquetes.esdee.fr/index.php/771517/lang-fr>

## Chantier nature et patrimoine



Florent Gobe encadre l'équipe du « Chantier Nature et Patrimoine » de Baud Communauté. En insertion professionnelle, cette équipe de 7 à 9 personnes intervient quelques semaines par an sur des missions ponctuelles sur chacune des communes Baud,



Bieuzy, Guénin, Melrand, Pluméliau et St Barthélémy. Premier chantier baldivien en novembre dernier : le nettoyage et le débroussaillage du bassin tampon de la résidence de la vallée. Bravo à eux pour leur travail !



## Le frelon asiatique

Le frelon asiatique est-il agressif et dangereux pour l'humain ?

Certains disent officiellement que « le frelon asiatique n'est pas plus dangereux que le frelon européen, il serait même moins agressif ». Cela est bien vrai ! A condition de préciser « loin de son nid » ou « lors du butinage » ! Sinon, cela est totalement mensonger.



En effet, si l'on s'approche d'un nid actif, volontairement ou sans soupçonner sa présence, le frelon asiatique « *vespa velutina nigrithorax* » est très agressif, bien plus encore que son cousin européen ! Il attaque et ne lâche pas un pouce de terrain, jusqu'au dernier vivant d'entre eux, contrairement au frelon européen qui s'en ira et ne reviendra que prudemment et plus tard quand le danger aura disparu !

Le problème ce sont les nids bas. Si l'on n'a pas connaissance du nid (souvent caché), il est fort à parier qu'on le dérangera sans le vouloir et sans s'y attendre. Une fois dérangée, si la colonie de frelon se sent menacée, elle attaque ! Une, deux et trois piqûres en rafale, et bien plus si on n'a pas compris qu'il fallait s'éloigner au plus vite, de préférence au-delà de 10 à 15 m de distance. Seule les femelles sont équipées d'un dard pouvant sortir de 6 millimètres et traverser un gant de cuir pour travaux extérieurs. Contrairement à l'abeille qui laisse son dard harponné et planté dans la chair de la victime piquée, le frelon asiatique peut s'acharner et piquer plusieurs fois.

### ■ Le frelon asiatique massacre nos abeilles en grand nombre et, il est efficace !

Sa caractéristique est de s'attaquer aux ouvrières des ruches. Selon les observations, le frelon se positionne en vol stationnaire à l'entrée des ruches, prêt à fondre sur les abeilles chargées de pollen pour les tuer en leur coupant la tête avec ses mandibules puissantes. Après lui avoir arraché les pattes et les ailes, il en fait une

boulette qu'il emporte jusqu'au nid pour en nourrir ses larves. Il arrive à tuer et à emporter une abeille en quelques minutes. Une dizaine de frelons suffisent à condamner une ruche par leur inégalable ténacité... En Asie, il parviendrait même à entrer dans les ruches pour dévorer le couvain ce qui, en France, pousserait à la ruine nombre d'apiculteurs, déjà secoués par la surmortalité de leur cheptel due aux insecticides.

Idéalement, il faudrait repérer les nids au printemps avant que les arbres aient mis leurs feuilles. Les détruire dès le printemps élimine les dégâts de ce redoutable prédateur. Toute destruction avant septembre élimine le risque de multiplication pour l'année suivante.

C'est en automne que les jeunes reines avec les mâles quittent le nid. Une fois les reines fécondées, elles seront les seules à hiberner, les mâles vont mourir. La totalité de la colonie meurt peu à peu. Le nid ne sera pas réutilisé l'année suivante. Seules les jeunes reines fécondées (appelées fondatrices) passent l'hiver dans un endroit abrité. Elles hibernent. Au printemps elles ébauchent un nouveau nid, pondent quelques oeufs, soignent les premières larves (ouvrières) pour que la colonie se développe. L'activité des femelles fondatrices dépend alors de la température.

L'essaimage a lieu à partir de la fin de l'été. L'envol individuel des mâles et des femelles reproductrices de la nouvelle génération a lieu en fin d'été voire en début d'automne. Il y a alors accouplement. Il n'y a pas de colonies pérennes et les nids ne servent donc qu'une fois. Le nid se détruit rapidement avec les intempéries au cours de l'hiver. Quelques nids ont des prédateurs naturels (geais et pics-verts pillant des nids, mésanges mangeant les quelques larves restantes). Par contre, on ne connaît pas de prédateurs de l'insecte à ce jour. La reine consacra alors le reste de sa vie à pondre. Avec l'apparition des ouvrières, l'activité de la colonie s'intensifie considérablement et la taille du nid augmente pour atteindre son maximum au cours de l'automne.

Pensez donc à signaler à la mairie tous les nids que vous découvrez ! Il faut les détruire ! 15 nids découverts en automne, ce sont 150 nids au printemps suivant !

### Le nid

Le frelon asiatique construit un volumineux nid de papier mâché, de cellulose composé de plusieurs galettes de cellules entourées d'une enveloppe faite de larges écailles de papier, striées de beige et de brun. L'orifice de sortie est latéral alors qu'il est basal chez le Frelon d'Europe.



Lorsqu'il est installé dans un espace bien dégagé, le nid du Frelon asiatique est sphérique quand sa taille ne dépasse pas 60 cm de diamètre. Mais il peut devenir ovalaire et atteindre jusqu'à 1 m de haut et 80 cm de diamètre quand il est fixé, comme c'est souvent le cas, à plus de 15 m de haut dans un arbre. Le frelon asiatique nidifie parfois dans un bâtiment ouvert ou dans un creux de muraille, beaucoup plus rarement dans une cavité du sol.



Lorsqu'il façonne son nid dans la frondaison d'un grand arbre, la présence de la colonie n'est décelable que par le va-et-vient des ouvrières dans le feuillage, car le vol du frelon asiatique est beaucoup plus discret que celui du frelon d'Europe. On ne découvre souvent les nids de *Vespa velutina* qu'en hiver, lorsque les arbres ont perdu leurs feuilles.

## Nouveaux commerçants

■ **Anais Esthétique** a créé une activité d'esthéticienne à domicile en septembre



dernier. Elle propose une gamme complète de prestations : épilations, soin du visage et du corps, maquillage, beauté des mains et des pieds, forfaits mariées, coffrets et cartes cadeaux. Disponible du lundi au samedi de 9 h à 20 h.

Tél. 06 27 06 47 43

[a.georgelin.pro@gmail.com](mailto:a.georgelin.pro@gmail.com)

■ **Kenny Tual** vient d'ouvrir son entreprise KRT : entretien intérieur et extérieur auto.



Forfait lavage complet voiture : 55 € Si vous souhaitez faire laver uniquement l'extérieur de votre véhicule (carrosserie, pare-chocs, jantes, vitrage...) : 30€ Si vous ne souhaitez nettoyer que l'intérieur de votre voiture (siège, tableau de bord, tapis, portières...) : 30€ Nettoyage à domicile ou à l'entreprise.

Tél. 07 85 81 20 69

[vortex56.ken@hotmail.com](mailto:vortex56.ken@hotmail.com)

■ **Art et décoration du Pacifique « De l'autre côté du monde »**

Après plusieurs séjours en Nouvelle Calédonie, Gilles Lenoir a décidé de promouvoir l'art du Pacifique, l'art océanien et l'art calédonien en métropole.

Pour découvrir et acheter ces œuvres d'artistes calédoniens, rendez-vous sur son site Internet :

[www.delautrecotedumonde.fr](http://www.delautrecotedumonde.fr)



■ **Le Marinaude** succède au Central, place du marché. Dominique Kouai a repris et rebaptisé ce bar en combinant le prénom de ses deux filles. C'est ouvert tous les jours de 7 h 30 à 21 h. Jusqu'à 23 h les jeudis, vendredis et samedis.

Tél. 09 82 25 09 02



■ **L'Authentik**

Stéphanie et Jean-Christophe Daniel ont ouvert au 41 rue Saint Yves (champ de foire) un restaurant de cuisine traditionnelle et « authentique ». L'établissement propose une salle pour les groupes et un espace pour les enfants. En semaine, ils vous proposent des plats à l'ardoise et le week-end des menus plus élaborés à la carte. Nouveau service : vous pouvez commander amuses bouches, toast ou verrines à emporter pour vos apéritifs à la maison ! Tél. 02 97 28 21 90.



■ **Spécialités vietnamiennes et thaïlandaises au Nhu Y** : le restaurant vietnamien, 1 place du marché a été repris par Do Van Phat qui propose des spécialités à déguster sur place ou à emporter (-10%).

Tél. 02 97 28 21 82

■ **Twinner**, nouveau magasin de sports implanté sur la route de Pontivy. Pierre Yves et Yolande Jouanno sont à votre disposition du mardi au samedi de 10 h à 12 h 30 et de 14 h à 19 h. Une offre complète vous est proposée : running, rando, bain, tennis, sports collectifs, cycles, etc. Twinner, c'est aussi une gamme de vêtements et chaussures loisirs dans les plus grandes marques (TBS, Converse, Timberland, Adidas, Nike, Salomon, Merrell, Oxbow, Roxy, Voodoo, Deha, Brooks, Mizauno, Sketcher, Arena...).



Twinner est spécialisé dans la distribution d'équipements pour les clubs sportifs et les collectivités. Les devis sont gratuits. Port. 06 45 04 68 71, tél. 02 97 27 52 05.

■ **Ponytail** : Priscilla et Guénoél Jaouen ont racheté le salon de coiffure de Marie Françoise Daniel-Le Fay, 16 place Le Sciellour. Ponytail (queue de cheval en anglais !) est un salon de coiffure mixte pour hommes, femmes et enfants qui accueille la clientèle avec ou sans rendez-vous ; ouvert du mardi au vendredi de 9 h à 19 h et le samedi



de 9 h à 17 h. Ils vous coiffent même pendant la pause méridienne !

Tél. 02 97 51 00 17

■ **Nadine et Philippe Hervieux** ont repris **Le Gac Didier Ets** sur la zone de Ty Er Douar. L'enseigne a su acquérir une parfaite maîtrise de l'usinage de pièces mécaniques unitaires ou de petites ou moyennes séries, prototypes, moules, pignons ou structures mécano soudé usiné. Le soudage et la métallisation font partie de leurs compétences sur l'acier traité ou non, l'innox, les matériaux plastiques, le bronze, l'aluminium et la fonte.

Tél. 02 97 51 18 40  
[le-gac.didier@wanadoo.fr](mailto:le-gac.didier@wanadoo.fr)

■ **Celt'Couverture**

Anthony Napoléoni a créé Celt'Couverture en septembre dernier. Balivien depuis 17 ans, il a installé son entreprise à Rimaison. Ses compétences vont de la couverture zinguerie à l'étanchéité, le ramonage, la pose de fenêtre de toit et le nettoyage de toiture et de bardage.

Tél. 06 60 79 07 33  
[tonyrimaison@gmail.com](mailto:tonyrimaison@gmail.com)

■ **Maman et ses copines**, Julie Daigre récupère à son domicile les vêtements pour enfants (de marque) jusqu'à 12 ans et les articles de puériculture. Elle propose ensuite ces articles à la vente lors de rencontres conviviales, personnalisées ou groupées. C'est un dépôt vente chic et



malin. Du lundi au vendredi de 9 h à 18 h. Tél. 07 82 22 04 81,  
[mamanetsescopines.dpv@gmail.com](mailto:mamanetsescopines.dpv@gmail.com)

■ **Traiteur à domicile** : pour vos soirées conviviales, anniversaires, crémaillères,



## Baud Label Commerce

A ce jour Baud Label Commerce compte 40 adhérents et a fêté ses 41 ans.

Quatre animations commerciales sont organisées chaque année : animation de printemps ; braderie du mois d'août ; ani-

mation d'octobre et animation de Noël. Une dotation de plus de 20 000 € au total est mise en jeu sous forme de bons d'achat, un retour sur investissement pour les adhérents.



baptêmes, départ en retraite, etc. Olivier Buléon vous concocte un repas complet, de l'apéro au dessert. Découvrez les différents repas qu'il vous propose en le contactant au 06 76 41 98 63.

■ **Boucherie Charcuterie Plats cuisinés**

Dominique Chartier a repris ce commerce l'été dernier et vous propose des produits de qualité d'origine bretonne. C'est ouvert du mardi au vendredi de 8 h à 13 h et de



14 h 30 à 19 h 30, le samedi en continu de 8 h à 19 h 30 et le dimanche de 8 h à 12 h 30. Dominique peut vous préparer des buffets froids à emporter. Il vous concocte tous les jours des plats cuisinés comme du bœuf bourguignon, de la langue de bœuf, du hachis Parmentier, de la choucroute, des lasagnes, du sauté d'a-

gneau, etc. Découvrez le plat du jour sur son ardoise devant la boutique. Tous les jeudis, c'est le couscous et un mercredi sur 2 c'est la paëlla ! Contact : 2 rue du Général de Gaulle Tél. 02 97 51 00 44.

■ **Produits polyvalents** : Fleur des Mauges

Betty Touraine est conseillère commerciale pour la marque Fleur des Mauges, produits d'entretien bio et écologiques. Elle propose de présenter ses produits chez une hôtesse qui invite ses amis. Produits à



base de coprah, d'amande de noix de coco pour leurs pouvoirs lavant associés à des huiles essentielles pour les bonnes odeurs. Ses produits sont désinfectants, fongicides, très concentrés donc très économiques. Il suffit de 5 ml de produit pour 5 l d'eau. Contact au 02 97 51 16 25 ou 07 70 74 12 79.

## Club entreprise

Créé en mars 2010, le club compte désormais 63 entreprises adhérentes pour 997 emplois.

Son objectif est de mieux se connaître entre dirigeants, d'échanger les expériences et d'organiser des réunions à thèmes comme : la sécurité, le marketing, les solutions d'archivage, le recyclage, l'informatisation, les tableaux de bord, les déchets, la prévention routière, la gestion des conflits, la transmission et la succession d'entreprises, les aides et les subventions, etc. Sans oublier quelques rendez-vous ludiques : remontée du Blavet en péniche et quelques rencontres inter-clubs.

■ **Contact** : [essersyl@gmail.com](mailto:essersyl@gmail.com)



## Don du sang



■ Ci-joint les dates et horaires des collectes de sang en 2015 :

- Mardi 13 janvier, de 15 h à 19 h
- Vendredi 13 mars, de 15 h à 19 h
- Samedi 14 mars, de 8 h 30 à 12 h 30
- Vendredi 22 mai, de 15 h à 19 h
- Samedi 23 mai, de 8 h 30 à 12 h 30
- Vendredi 11 septembre, de 15 h à 19 h
- Samedi 12 septembre, de 8 h 30 à 12 h 30
- Lundi 7 décembre, de 15 h à 19 h



## Affichage

Des panneaux d'affichage sont à la disposition des associations aux entrées de la ville ainsi que des poteaux pour permettre l'accrochage des banderoles.





## Raid 4L Trophy

**Le Raid 4L Trophy a lieu chaque année. Les participants (environ un millier d'étudiants âgés de 18 à 28 ans) disputent cette course d'orientation, réalisée exclusivement en Renault 4.**

Le parcours traverse la France, l'Espagne et le Maroc, et propose certaines étapes autour des dunes de Merzouga et dans l'Atlas. Au cours de ce voyage, ils transportent des fournitures scolaires et sporti-



ves, qui sont redistribuées aux enfants du sud marocain à l'arrivée. Chaque équipage est classé en fonction des kilomètres qu'il réalise pour passer par chaque point de contrôle du parcours, l'objectif étant d'en parcourir le moins possible.

Le 4L Trophy, 1<sup>er</sup> rallye raid étudiant d'Europe est devenu au fil de ses 17 éditions, un événement incontournable de la vie étudiante avec chaque année près de 3000 participants. Cette aventure est aussi une belle initiation éco-citoyenne. L'organisation s'engage depuis toujours à laisser le désert sans aucune trace du passage des concurrents et met en œuvre des moyens efficaces pour réduire efficacement l'impact.

Pour financer leur participation au raid humanitaire 4L Trophy, l'association « 4 mecs pour 4L » organisait une vente de repas à emporter sur le marché.

295 barquettes de choucroute et 340 de tartiflette ont trouvé preneurs : de quoi réjouir Maël, Gabriel, Simon et Florian, nos étudiants baldiviens qui ont participé à ce périple palpitant !

## Fête de la chasse

**Ce samedi 15 novembre, s'est tenu à Kerdelhel un concours de chiens d'arrêts sur gibier tiré. La société de chasse communale de Baud a été choisie sur l'ensemble du département par la Fédération des Chasseur du Morbihan pour organiser cette manifestation.**

*« Déjà engagé les années précédentes dans l'organisation d'un concours national de chiens courant ou encore « un dimanche à la chasse » l'année dernière, ce n'est pas un hasard si Baud est ainsi plébiscité. Passionnés, nous tentons avant tout d'avoir une pratique responsable de la chasse. Nous sommes toujours ravis d'avoir l'occasion de venir à la rencontre des Baldiviens pour faire découvrir notre pratique et aussi l'environnement privilégié qui est le notre sur la commune », précise Didier Le Gallic, président de l'association.*

35 concurrents accompagnés de leurs chiens ont pu être jugés par 10 membres de la fédération des chasseurs. Après s'être présenté aux juges, chaque conducteur a du répondre à des questions avant de réaliser son parcours. La sécurité dans la pratique de la chasse, les connaissances sur l'environnement et le gibier, la qualité du travail du chien et de son maître ont ainsi été évalués dans un parcours d'environ 20 minutes.



L'association communale des chasseurs de Baud et la Fédération Départementale des chasseurs du Morbihan, remercient chaleureusement les agriculteurs et propriétaires qui ont mis à disposition leurs parcelles pour cette manifestation.

## Fête des jeunes chasseurs à Keroguc

La fête de la chasse en Morbihan est notre plus belle réussite. Nous en sommes très fiers, sans elle nous ne pourrions nous permettre d'être aussi dynamique. Pour la petite histoire, elle a débutée en 2007, l'association devait trouver un moyen de nous mettre en avant, nous les « jeunes chasseurs » et montrer que nous étions prêts à nous investir pour notre passion.

L'idée, une petite fête sur une journée où tous les acteurs départementaux du monde cynégétique y sont conviés, dans un esprit de simplicité et de convivialité, accueillant toutes les personnes qui nous soutiennent. Une fête sans but lucratif, juste pour le plaisir de partager.

Notre huitième édition, même si cette « petite fête » a bien grandi, garde toujours son état d'esprit initial : beaucoup de bénévolat, une entrée dérisoire afin qu'elle reste populaire, des emplacements gratuits pour les exposants...

Nous avons choisi le même site que l'an passé, à la fois boisé et champêtre avec de nombreuses installations en dur et



toutes les commodités, idéal pour ce type de manifestation : le site de la Fête des vieux métiers à Keroguc à Baud. Une commune très bien située, car au centre du Morbihan et proche des grands axes de communication. Au programme, messe de Saint Hubert, présentation de meutes de chiens courants, démonstrations de chasse au vol, de vénerie, etc.

De nombreux exposants : associations, artistes et autres marchands d'articles de chasse. Et encore cette année, un concours de trompes sous l'égide de l'ATB et un spectacle de vénerie avec drag et curée avec concert de trompes de chasse pour clôturer cette journée, inoubliable une fois de plus !

## Citoyenneté

### ■ Sacs jaunes

La collecte des sacs jaunes a lieu chaque mercredi. Déposez-les donc devant chez vous le mercredi matin mais pas les autres jours ! Ça encombre les trottoirs ou les abords des containers et ça ne fait pas propre si on laisse trainer les sacs pendant plusieurs jours dehors !

### ■ L'entretien des trottoirs et bordures est l'affaire de tous

L'arrêté préfectoral du 4 avril 2005 interdit formellement l'utilisation des produits phytosanitaires (pesticides) à moins d'un mètre d'un cours d'eau, d'un fossé (même à sec), près des avaloirs, caniveaux et bouches d'égout.

Leur utilisation est également à éviter sur les surfaces imperméables (dallage, béton, enrobé, etc...) ou dans les lieux en pente, même faible (risque de ruissellement). Ces mesures permettent de préserver la qualité de l'eau et donc notre santé à tous.

Les services municipaux réalisent le désherbage et l'entretien de 165 km de voirie et de multiples surfaces sablées. Ainsi, ils appliquent des techniques alternatives de désherbage (binette, rotofil, désherbage mécanique...) qui sont respectueuses de l'environnement mais sont moins effica-



ces que les pesticides. Pour obtenir les mêmes résultats avec ces techniques alternatives, il faudrait désherber 4 fois plus souvent, d'où une explosion des coûts à la charge des contribuables.

### À composter

Epluchures et restes de fruits  
et de légumes  
Restes de repas (riz, pâtes,  
semoule, pain, sauce...)  
Marc de café avec filtres, filtres à thé  
Coquilles d'œufs  
Fleurs fanées  
Essuie-tout, serviettes et mouchoirs en  
papier  
Journaux

### Ne pas composter

Restes de viande et de poisson  
Coquilles d'huîtres et de moules  
Excréments d'animaux domestiques  
Poussières d'aspirateurs et balayures  
Huiles de fritures

A Baud, comme dans de nombreuses autres villes de France, un arrêté municipal rappelle l'obligation faite à chaque habitant de réaliser l'entretien courant entre la limite de propriété et le caniveau, ainsi que les règles d'emploi des pesticides sur le domaine public (arrêté du 21/11/2014 consultable sur le site de la mairie).

Pour conserver un cadre de vie agréable, la municipalité en appelle au civisme de chaque Baldivien, afin de balayer devant chez lui et arracher régulièrement les herbes et mousses indésirables. A vos binettes pour une ville propre !

## Recensement de la population



Le dernier recensement sur la commune de Baud a eu lieu du 16 janvier au 15 février 2014. La commune a procédé au recrutement de 11 agents recenseurs qui se sont présentés aux Baldiviens afin de leur faire compléter un questionnaire relatif au logement et aux personnes qui y résident. Les résultats de la collecte seront communiqués ultérieurement.

Nous vous remercions de l'accueil que vous avez réservé aux agents recenseurs lors de leur tournée.

◀ L'équipe des agents recenseurs

## Téléthon



Départ de la randonnée et des courses Korrig'endurance

De nombreuses animations ont permis de collecter plus de 6000 €  
Bravo à Charlène Noblanc pour l'organisation du Téléthon.

## Nouveaux arrivants



Accueil des nouveaux arrivants le vendredi 5 décembre à la salle des fêtes.

## Intempéries

### ■ Inondations

Le centre Morbihan, dont Baud, a été fortement touché par les inondations en ce début d'année 2014.

L'Evel est sorti de son lit pour les fêtes de fin d'année 2013-2014 : des habitations ont été touchées par la crue et 3 familles de Baud et Camors ont été obligées de quitter temporairement leurs habitations. Le niveau d'eau arrivait au genou !



Judi 6 février : Baud est encore sous les eaux mais cette fois c'est pire ! Le département est en alerte. Les pompiers ont dû évacuer 28 familles sur Baud, Camors et Guénin avec une première évacuation d'une famille à 3 h du matin.

Le Blavet et l'Evel débordent de partout et les conditions météo ne donnent pas de signes d'amélioration dans les prochains jours.

Dès que les eaux sont montées, pompiers et services techniques ont aidé les riverains à monter les meubles et appareils ménagers, à écoper parfois, à surveiller les accès ou simplement écouter les personnes en détresse et les soutenir.

Les pompiers ont aussi été confrontés à plusieurs problèmes : l'eau venant du Blavet et de L'Evel en crue, mais aussi

l'eau venant des champs, des sources qui se réveillent dans le sous-sol ou par capillarité, les terres étant gorgées d'eau et ne pouvant plus rien absorber.

Imprudences ou incivilités ? Les riverains et proches étaient épuisés voire découragés à force d'écoper. Les routes étaient barrées au Pont de Baud et à Pont Augan. Pourtant, certaines voitures n'ont pas hésité à passer, créant une nouvelle vague qui s'engouffrait dans les maisons. Il fallait donc refaire tout le travail et écoper toujours et encore ! Et certains de ces conducteurs ont noyé leur moteur et ont mobilisé les pompiers pour les secourir ! Quel dommage !

Solidarité : heureusement, les voisins, la famille ou les amis ont fait preuve de solidarité et chacun à apporter son aide. Un immense merci à eux.

### ■ Orage de grêle

En juillet dernier, l'orage de grêle a fait de gros dégâts sur une ligne allant de la gare de Baud vers Guernegard, en direction de Lambel. Les pompiers ont dû intervenir une trentaine de fois !

Certains grêlons, de la taille d'un œuf de poule ont détruit ou abîmé toitures, fenêtres, volets, salons de jardin, abris de piscine, garages, hangars, porte d'entrée, etc.

Les habitants ont été surpris par la violence de cet orage : « les grêlons rebondissaient environ d'un mètre en tombant au sol ! » « j'ai vraiment eu peur, j'ai cru qu'on se faisait mitrailler ! »



## Réunion d'information sécurité

**Le 16 octobre dernier la gendarmerie et la municipalité ont convié les Baldiviens à une réunion d'information sur la prévention des cambriolages.**

En France, la gendarmerie occupe 96 % du territoire national. La police est présente dans les grandes villes et la gendarmerie dans les campagnes et dans les villes de moins de 20 000 habitants. L'effectif de la communauté de brigade Baud-Locliné est de 24 militaires dont 7 femmes pour une population de 32 000 personnes. Les horaires d'ouverture sont différents entre Baud et Locliné.

⇒ **Baud** : ouvert tous les jours de 8 h à 12 h et de 14 h à 18 h, dimanche et jours fériés de 9 h à 12 h et de 15 h à 18 h.

⇒ **Locliné** : ouvert tous les jours de 8 h à 12 h et de 14 h à 18 h sauf le jeudi, le dimanche et les jours fériés.

■ **Les trois principaux objectifs de la gendarmerie sont :**

- la lutte contre les atteintes aux biens
- la lutte contre la violence routière / accidents
- la lutte contre la violence à la personne

Il y a aussi la lutte contre les escroqueries, les piratages Internet, les usages de faux, etc.

Il y a surtout deux types de délinquance : la délinquance locale, connue de la gendarmerie, et la délinquance itinérante, beaucoup plus difficile à appréhender

(groupes des pays de l'Est et les gens du voyage).

La brigade de Baud peut compter sur le soutien de la brigade de recherche de Pontivy, le PSIG (peloton de surveillance et d'intervention de la gendarmerie) de Pontivy, la brigade motorisée de Pontivy, un maître-chien (recherche à la personne et stupéfiants), la police technique et scientifique de Vannes et enfin l'hélicoptère (de Saint Nazaire ou de Rennes).

En France en 2013, il y a eu un cambriolage toutes les 90 secondes ! A Baud, entre le 1<sup>er</sup> janvier et le 30 septembre 2014, il y a eu 33 cambriolages.

■ **Alors que faire pour réduire les risques de cambriolage ?**

- Quand vous partez en vacances, passez remplir un formulaire à la gendarmerie pour qu'elle patrouille régulièrement durant votre absence. C'est gratuit.
- Ne jamais inscrire votre nom et votre adresse sur votre porte clé !
- Ne cachez jamais de clés sous le paillason ou dans le pot de fleurs !
- Pour les seniors, voir les consignes sur le fascicule.

- Poser une alarme.
- Installer des détecteurs de présence aux abords de votre maison. Le cambrioleur n'aime pas travailler dans la lumière.
- Installer des déclencheurs de lumière en cas d'absence. Un programmeur de présence coûte moins de 13 €
- Installer des barreaux aux fenêtres.
- Installer un entrebâilleur sur votre porte.
- Vider vos boîtes aux lettres.
- Clôturer votre propriété.
- Laisser un véhicule sur la cour plutôt que le stationner dans le garage.
- Ne laissez pas trainer une échelle dans le jardin.
- Ne communiquez pas vos dates de vacances sur *Facebook*, sur votre répondeur téléphonique ou par *tweet*.

Un conseil pour les assurances et pour multiplier par deux les chances de retrouver vos objets volés : **consignez vos biens** ; soit en les listant et en notant la marque de vos appareils et conservez les éléments d'identification ; soit en photographiant vos biens avec leur identifiant et sauvegardez les sur une clé USB ou sur un CD.

**En cas de cambriolage, surtout ne touchez à rien ! Appelez le 17 de suite.**

Le voleur commet son délit en un temps très court. Il lui faut 10 sec pour ouvrir une baie vitrée. Votre objectif est donc de retarder au maximum la possible intrusion des voleurs.

Au bout de 3 à 4 min, si le voleur n'arrive pas rentrer chez vous, il abandonne. Alors installez des verrous sur vos baies ou des tasseaux : ça les retarde et ça les dissuade !

Aujourd'hui, les cambrioleurs recherchent surtout les CB, les chèquiers, les sacs à main, les bijoux, l'argent, les iPhones, etc.

Ne laissez pas vos clés de voitures en évidence dans l'entrée de la maison et encore moins votre sac à main. Les voleurs n'ont qu'à se servir ! Ne laissez pas vos bijoux dans la salle de bains, c'est le 1<sup>er</sup> lieu où ils se rendent. Et sachez que les piles de linge sont les cachettes les plus connues !

■ **La vidéo protection**

Ce dispositif se développe de plus en plus dans les collectivités locales, dans les entreprises et chez les particuliers. Ce système est efficace ! Un délinquant ne reste pas s'il se sait surveillé et épié. Et au niveau



des enquêtes, ça permet à la gendarmerie d'accélérer considérablement son enquête. Avant d'acquiescer ce système, assurez-vous que l'image soit de bonne définition de jour comme de nuit.

En France, on a perdu le lien social. C'est pourtant la base de sa propre tranquillité et sureté. Rien n'est plus efficace que l'entraide entre voisin quand vous êtes absents : relever le courrier, ouvrir les volets, etc. En cas de doute, de comportements suspects, d'allers et venues inhabituels dans votre quartier, vous pouvez contacter la gendarmerie 24h/24h en transmettant un message via leur site Internet.

### ■ Seniors attention

Les seniors sont la proie facile des escrocs et des voleurs. Certaines bandes repèrent les personnes seules et simulent certaines professions comme « agent EDF » pour relever votre compteur, « spécialiste des termites », « gendarmes en civil ». Ils vous présentent de fausses cartes. Ne les laissez jamais entrer chez vous ! S'ils rentrent, ils sauront y faire pour vous embobiner ! Ils agissent en solo, duo ou trio et inventent des histoires très convaincantes ! Ne les écoutez pas ! Menacez-les d'informer la gendarmerie même s'ils sont sympathiques : ils le sont toujours !

### Méfiez-vous des uniformes !!!

### ■ Autre dispositif : Voisins Vigilants

Pour installer ce dispositif et cette signalétique dans votre quartier, organisez une réunion en conviant vos voisins et le maire. La mairie vous assistera dans les démarches administratives (un dossier est à remplir et à transmettre à la préfecture pour déclarer votre quartier « surveillé »). Ce dispositif est très efficace ! Le maire vous encourage à le mettre en place.



**Seniors, pour votre sécurité, ayez les bons réflexes !**

- Ne restez pas seul(e). Gardez le contact et participez à la vie de votre quartier.
- Privilégiez vos déplacements (commerces, banque...) en vous faisant accompagner.
- Les policiers et les gendarmes sont à votre service, demandez leur conseil, signalez tout fait suspect.
- Bénéficiez de l'opération « tranquillité seniors » si vous vous sentez isolés, menacés ou inquiets, faites-vous connaître auprès des organismes sociaux, de votre mairie, de votre commissariat de police ou de votre brigade de gendarmerie. Des patrouilles seront organisées aux abords de votre domicile, lorsque les circonstances le justifieront.
- Ayez un téléphone à portée de main et en cas d'urgence, composez le 17 ou le 112. Votre appel sera immédiatement pris en compte.

- Protégez votre domicile par un système de fermetures fiables et un entrebâilleur à votre porte d'entrée.
- N'ouvrez jamais à un inconnu si une personne se présente sans rendez-vous comme un professionnel (plombier, électricien...), vérifiez sa qualité auprès de son entreprise avant de lui ouvrir.
- Sur internet, ne communiquez jamais vos coordonnées bancaires par e-mail. Pour vos transactions commerciales, vérifiez que vous êtes sur un site sécurisé (=https).
- Évitez de détenir trop d'espèces ; privilégiez les paiements par carte bancaire.
- Dans la rue, portez votre sac fermé et en bandoulière sous le bras.
- Au distributeur automatique de billets, soyez vigilant et ne vous laissez pas distraire par des inconnus.
- Votre sécurité, c'est aussi la sécurité routière. Soyez prudent à pied comme en voiture. Piéton, la nuit, équipez-vous d'un gilet réfléchissant.

Pour en savoir plus, consultez le guide « Seniors, pour votre sécurité, ayez les bons réflexes ! » sur le site [www.interieur.gouv.fr](http://www.interieur.gouv.fr)

### Exemples de modus operandi

#### ■ Exemple

Parfois, ils peuvent vous téléphoner et vous demander :

- Bonjour madame, je voudrais parler à votre mari ?
- Pardon monsieur mais mon mari est décédé depuis 3 ans !

Et voilà : vous venez de leur dire que vous vivez seule ! Donc attention à ces appels téléphoniques.

#### ■ Autre exemple

- Bonjour madame, nous sommes agents EDF et nous avons constaté une consommation anormale. On voudrait vérifier votre compteur.

- Entrez Messieurs...

Non : ne les faites pas entrer ! Un agent va vous occuper pendant que l'autre visite votre maison.

#### ■ Autre exemple :

- Bonjour madame, je dois mettre votre compteur EDF aux normes européennes.

- Entrez monsieur. Je vous accompagne jusqu'au compteur.

- Merci. Restez près du compteur, je vais vérifier un interrupteur et à mon signal, faites disjoncter le compteur.

- D'accord, j'attends votre consigne.

- Vous êtes prête ? Allez-y ! Coupez tout !

L'agent revient, rebranche votre comp-

teur et s'en va gentiment. 30 min plus tard, ça sonne à la porte et deux policiers en civil se présentent à vous et vous montre un objet qui vous appartient :

- Bonjour madame, Police Nationale, c'est bien à vous cet objet ?

- Oui mais où l'avez-vous trouvé ?

- On vient d'interpeller un voleur qui s'est fait passer pour un agent EDF. Il est bien passé vous voir ?

- Oui mais il était très gentil !

- Oui Madame, mais il était là pour vous voler ! On va vous aider à vérifier qu'il n'ait rien volé d'autre ? Vous mettez où vos économies et vos objets de valeur ?

- Euh...là : dans une boîte à gâteaux dans mon buffet.

- Allez la chercher qu'on vérifie.

- D'accord, la voilà...

- Ecoutez madame, on embarque tout pour relever des empreintes, donnez-nous un torchon humide pour protéger votre boîte. Ne vous inquiétez pas, on vous ramène tout ça demain !

- Ah la la, je n'en reviens pas qu'il ait pu me faire ça !

- Vous savez madame, de nos jours, il faut se méfier de tout le monde !

Et vous voilà une nouvelle fois tombée dans le panneau : c'étaient de faux policiers et vous les avez conduits directement à votre cachette !

## Mariages

- 31 décembre 2013 ALÉZINA Benjamin et LE LOIRE Maud  
 26 avril 2014 HABOURDIN Marie et NICOLAS Erwan  
 10 mai 2014 CARTRON Steven et CABIOCH Nadège  
 10 mai 2014 GRILLON Michaël et PELLERIN Coralie  
 24 mai 2014 LIARD Sterenn et LE BOT Tiphaine  
 7 juin 2014 MOULARD Clément et LE PARC Laëtitia  
 7 juin 2014 GRESSUS Aymeric et LE VIGOUROUX Nolwenn  
 7 juin 2014 NOUVEL Yannick et CHABIRAND Isabelle  
 7 juin 2014 ANSEAUME Germain et HELLOCO Nathalie  
 28 juin 2014 ROBIC François et GUÉHENNEC Aurélie  
 12 juillet 2014 GUYOT Ronan et LAURENT Mylène  
 26 juillet 2014 RIVALAN Julien et LE GAL Céline  
 2 août 2014 LE POULAIN Ludovic et VAAST Catherine  
 9 août 2014 LIZANO Jean-Marie et LAURENT Myriam  
 9 août 2014 PETRO Valérie et PENAULT Christelle  
 16 août 2014 GEFFROY Anthony et COLLET Guylaine  
 16 août 2014 CANTIN Stéphane et PELLETIER Laure  
 23 août 2014 LE GAL Mickaël et LE DÉVENDEC Laëtitia  
 18 septembre 2014 CHESNIN Clément et CUVIER Zoé  
 18 octobre 2014 LUCAS Michael et NEWLOVE Lynne  
 8 novembre 2014 FRANGER Yoann et DAGNET Angélique  
 6 décembre 2014 LORCY René et SCHNEIDER Pascale

## Naissances

- |                              |                      |                                |                             |
|------------------------------|----------------------|--------------------------------|-----------------------------|
| 16 décembre 2013             | MURCY Nel'cy         | 17 juillet 2014                | LE BORGNE Loris             |
| 18 décembre 2013             | NAPOLÉONI Alessandro | 18 juillet 2014                | ARRIBAS Mila                |
| 23 décembre 2013             | LE GUELLEC Louise    | 19 juillet 2014                | DREANO Enola                |
| 31 décembre 2013             | RAMEZI Paul          | 20 juillet 2014                | LE GULUCHE Jade             |
| 31 décembre 2013             | GILLET Azéline       | 2 août 2014                    | POYAC Mila                  |
| 18 décembre 2013             | NAPOLÉONI Alessandro | 26 août 2014                   | RIOUT Hugo                  |
| 1 <sup>er</sup> Janvier 2014 | TASTARD Noah         | 31 août 2014                   | LE ROHO LE MARHOLLEC Youenn |
| 19 Janvier 2014              | LAVILLE Garance      | 1 <sup>er</sup> septembre 2014 | LE PIPE Nathan              |
| 4 Février 2014               | ELLIAS Quentin       | 5 septembre 2014               | CLENET Camille              |
| 8 Février 2014               | GARAUD Maé           | 5 septembre 2014               | LE GUENNEC Eden             |
| 8 Février 2014               | PICOT Gaby           | 9 septembre 2014               | BERNARD Maël                |
| 2 mars 2014                  | OLLIER Tom           | 9 septembre 2014               | DAIGRE TESSIER Azylis       |
| 14 mars 2014                 | LE PENNEC Travis     | 9 septembre 2014               | BOURLIEUX Ezio              |
| 29 mars 2014                 | DUPLA Sandro         | 18 septembre 2014              | MLODORZENIEC Anaëlle        |
| 30 mars 2014                 | GUILLOUX Capucine    | 23 septembre 2014              | LE BORGNE Gabriel           |
| 24 avril 2014                | DUBUS Mewena         | 26 septembre 2014              | LE GUILLOUX Cléa            |
| 6 mai 2014                   | KERJOUAN Chloé       | 27 septembre 2014              | POTIER Raphaël, Loan        |
| 13 mai 2014                  | LE ROUX Albin        | 30 septembre 2014              | CADOUX LE HUEC Louanne      |
| 14 mai 2014                  | JÉGOUZO Edern        | 1 <sup>er</sup> octobre 2014   | LE CORRE Cillyan            |
| 15 mai 2014                  | DJE Nino             | 6 octobre 2014                 | PIEL Typhanie               |
| 19 mai 2014                  | JOUANNO Alban        | 11 octobre 2014                | LE PABIC Lenny              |
| 23 mai 2014                  | CAMOR Jehanne        | 22 octobre 2014                | LE PRIOL Lilian             |
| 23 mai 2014                  | LAVENANT Lauryn      | 23 octobre 2014                | RODRIGUEZ TANGUY Victor     |
| 2 juin 2014                  | GUILLO Jeanne        | 29 octobre 2014                | LE QUINTREC Lou             |
| 2 juin 2014                  | CAUDAL Gaël          | 1 <sup>er</sup> novembre 2014  | MCHIMDA M'DOIHOMA Layann    |
| 8 juin 2014                  | GUYOT Nathan         | 4 novembre 2014                | LIÈGE Loéva                 |
| 17 juin 2014                 | EVENOT Gabriel       | 24 novembre                    | NAPOLEONI Alicia            |
| 1 <sup>er</sup> juillet 2014 | LUCAS Evann          | 26 novembre                    | GRESSUS Ewan                |
| 12 juillet 2014              | ALLIO Simon          | 27 novembre                    | GUEGAN DANO Swann           |
| 17 juillet 2014              | LE GLEUHER Raphaël   | 29 novembre                    | LE ROHO Nolan               |
|                              |                      | 6 décembre                     | JUBIN Clément               |

## Décès

22 décembre 2013	PERRON veuve MATHEL Leonie
26 décembre 2013	LEGOUDIVÈZE Marcel
29 décembre 2013	LOMBRAGE Laurent
1 <sup>er</sup> janvier 2014	PUREN Louis
1 <sup>er</sup> janvier 2014	LOHÉZIC veuve LE GALLIC Léonie
2 janvier 2014	LE TUTOUR veuve LE GALLO Germaine
7 janvier 2014	TRÉHIN Jacky
18 janvier 2014	CATANIA Marc-André
22 janvier 2014	DUNO Robert
25 janvier 2014	LE GUERNIC Henri
26 janvier 2014	LE ROHIC veuve JAN Marie
31 janvier 2014	QUILLERÉ Mathurin
14 février 2014	EVANO veuve LE ROCH Joséphine
20 février 2014	BOSSEAU Jean-Claude
27 février 2014	OZON Claude
5 mars 2014	DESBOUIGES James
6 mars 2014	LE MÉTAYER Joseph
7 mars 2014	LE RUYET épouse LE GARREC Emmanuelle
10 mars 2014	LORGEUX Philippe
16 mars 2014	LE GUÉLAUD Louis
16 mars 2014	HARTMANN Wolfgang
16 mars 2014	LE GUENNEC épouse FRANCOIS Marie
18 mars 2014	DUCLOS Joseph
21 mars 2014	STÉPHANT Bertrand
22 mars 2014	LESEACH André
29 mars 2014	LE GOVIC veuve LE CARRER Léontine
8 avril 2014	LE RÉZOLLIER Noël
26 avril 2014	LE CLAINCHE veuve HELLEC Anne
30 avril 2014	SÉVENO épouse LE BOUQUIN Gisèle
4 mai 2014	STABLES Alan
7 mai 2014	KERCRET veuve LE PAIH Anne
7 mai 2014	COURTOIS Hyacinthe
25 mai 2014	TUAL Claude
22 juin 2014	DE SOLLIERS Frédéric
23 juin 2014	GUILLOUZIC Jean-Luc
1 <sup>er</sup> juillet 2014	DORÉ François
3 juillet 2014	BRIGNON Marcel
6 juillet 2014	LE MANOUR Léa
4 août 2014	FERNANDES NUNES LUIS Manuel
11 août 2014	LE TONQUÈZE Marcel
10 août 2014	NOËL veuve GUÉDON Joséphine
14 août 2014	CORBEL Joséphine
31 août 2014	PAULIC Paul
1 <sup>er</sup> septembre 2014	LE CARRER Jean
15 septembre 2014	CHANDENIER veuve FORTIN Maryse
25 septembre 2014	LE PRIOL Benjamin
29 septembre 2014	FAUDEMÉR Xavier
2 octobre 2014	LAUREAUX Pierre
4 octobre 2014	PASCO Théophile
15 octobre 2014	DERIAN Bernard
24 octobre 2014	LE NY Louis
28 octobre 2014	CONANNEC veuve LE GUERNIC Anne
10 novembre 2014	LAHAYE veuve DAGORNE
11 novembre 2014	LAHAYE veuve GUILLÔME
1 <sup>er</sup> décembre 2014	SEVENO Jean Claude

# Calendrier des fêtes

## ■ Janvier

- samedi 3 Tennis Club tournoi de Noël
- Vendredi 9 Vœux du Maire aux associations et aux acteurs économiques
- Mardi 13 Don du sang
- Vendredi 16 Vœux du Maire au personnel communal
- Samedi 17 Sainte Barbe des pompiers
- Mercredi 21 Assemblée générale du club des Amis
- Samedi 24 Loto Baldi Mômes

## ■ Février

- Dimanche 1 Coupe de Bretagne de Karaté Elite
- Dimanche 8 Commémoration de Poulmein
- Samedi 14 Saint Valentin
- Dimanche 15 Bal à Papa
- Dimanche 22 Loto Baud FC
- Vendredi 27 Assemblée générale du CMB
- Samedi 28 Skol Ar Louarn

## ■ Mars

- Samedi 7 Spectacle du RIPAM
- Dimanche 8 Journée de la Femme
- Dimanche 8 Goûter festif avec Méli Mélo Orchestra
- Dimanche 15 Fête des Grand'mères
- Vendredi 13 Collecte de sang
- Samedi 14 Collecte de sang
- Dimanche 15 Trophée Jean Floch, arrivée à Baud
- Jeudi 19 Journée du Souvenir
- Dimanche 22 Elections départementales 1<sup>er</sup> tour
- Dimanche 29 Foires aux plantes ?
- Dimanche 29 Elections départementales 2<sup>e</sup> tour

## ■ Avril

- Vendredi 3 Printemps de poètes
- Samedi 4 Loto Baud FC
- Dimanche 5 Foire aux plantes Scaouët
- Lundi 6 Chasse aux œufs de Pâques
- Samedi 18 Fête bavaroise
- Lundi 27 Tour de Bretagne, départ à Baud

## ■ Mai

- Vendredi 1er Fête du travail
- Vendredi 8 Cérémonie du Souvenir
- Dimanche 10 Exposition philatélique de Baud-Timbres
- Samedi 16 Nuit des musées
- Dimanche 17 Trocs et puce Avenir cycliste
- Samedi 23 Camion Karting cross
- Dimanche 24 Camion Karting cross
- Mercredi 27 Journée Nationale de la Résistance
- Vendredi 29 Fête des voisins
- Samedi 30 Kermesse des écoles publiques
- Dimanche 31 Fête des Mères

## ■ Juin

- Dimanche 7 Troc & Puces Baldi Mômes
- Dimanche 7 Course cycliste à Rimaison
- Samedi 13 Compagnie des Masques Théâtre
- Vendredi 19 Fête de la musique
- Samedi 20 Tennis Club finales du tournoi interne
- Dimanche 21 Fête des Pères
- Samedi 27 Gala de patin

## ■ Juillet

- Dimanche 5 Fête de l'Evel
- Lundi 13 Feu d'artifice & Bal populaire
- Lundi 13 Moules & frites Baud FC
- Mardi 14 Fête Nationale
- Mardi 14 Concours de boules au Scaouët

## ■ Août

- Dimanche 9 Fête de Cranne
- Samedi 15 Fête des vieux métiers
- Samedi 15 Fête de kerdéhel
- Samedi 22 Fête de Lann Vrêhan
- Dimanche 23 Fête de Lann Vrêhan

## ■ Septembre

- Samedi 5 Compétition de molky
- Vendredi 11 Collecte de sang
- Samedi 12 Collecte de sang
- Samedi 12 Journées du patrimoine
- Dimanche 13 Journées du patrimoine
- Dimanche 20 Auto cross Team Baldi
- Dimanche 20 Bal à Papa

## ■ Octobre

- Dimanche 4 Fête des Grands-Pères
- Dimanche 11 Repas des Aînés
- Vendredi 16 Loto Basket Bro Baud
- Dimanche 18 Kerdélienne VTT Marche
- Dimanche 25 Troc & Puces Kuzull Skoazel
- Dimanche 31 Halloween

## ■ Novembre

- Mercredi 11 Cérémonie du souvenir
- Samedi 28 Loto Avenir cycliste
- Dimanche 29 Kig Ha Farz Ecole Diwan

## ■ Décembre

- Samedi 5 Téléthon
- Lundi 7 Collecte de sang
- Dimanche 13 Bal à Papa
- Dimanche 20 Spectacle de Noël Pyrotechnique