

Montpellier votre ville.

Décembre 82 - N°52

Journal d'information municipale



(Photo Claude O'SUGHRUE)

Le député-maire,
l'équipe municipale

vous souhaitent
un heureux Noël,
une bonne
année 1983.

Saint-Roch, patron de la ville avec l'aimable autorisation de l'évêché de Montpellier.

Le point sur les finances de la ville de Montpellier à la veille du vote du budget primitif 1983



Une des villes les moins endettées de France et aux impôts communaux parmi les plus bas

habitant, en augmentation de 14,8 % sur 1980, ce qui correspond strictement à la dévaluation du franc pour 1981. Le chiffre de référence pour 1981 n'étant pas encore calculé, il n'est possible de faire la comparaison Montpellier-France que pour 1980. A cette date, les dépenses de fonctionnement brut étaient de 1394 F à Montpellier pour 1729 F pour la moyenne française. Le coût de fonctionnement de la Ville de Montpellier est donc l'un des moins chers de France, compte-tenu d'une gestion la plus saine possible en ce qui concerne les économies; et ceci malgré l'augmentation nécessaire de toute une catégorie de personnel dans des services essentiels : pompiers, espaces verts, crèches, halte-garderies, Centre Municipal d'Action Sociale, etc...

Il est également intéressant de comparer la proportion des dépenses de personnel dans l'ensemble des dépenses de fonctionnement. La part du personnel représenté à Montpellier 48,7 % du total des dépenses de fonctionnement en 1980 alors que cette proportion est de 53,5 % pour la référence France. En 1981 la proportion reste à Montpellier de 49 %.

dernière année comparable, pour 344 F dans l'ensemble des grandes villes françaises (annuité de dette : capital et intérêts en francs par habitant). Des comparaisons complètes pour 1981 et 1982 permettraient de faire la même constatation. Montpellier est une ville qui, dans les années à venir, avec prudence certes, peut continuer le maintien de l'activité du bâtiment et des travaux publics, elle-même fondement d'une grande part des emplois montpelliérains du secteur secondaire. L'endettement par habitant en 1980 est à Montpellier (en francs par habitant) de 2167 F pour 2663 F moyenne nationale française. Un bon ratio de l'évaluation de la dette d'une ville est également le rapport des annuités de la dette à l'ensemble des recettes réelles de fonctionnement. Ce rapport mesure en pourcentage la charge de la dette par rapport aux recettes ordinaires. Pour les villes très endettées le cignotant rouge est à 25 % selon tous les experts. A Montpellier, en 1981, ce pourcentage est de 14 %. Il était en 1980 de 14,7 % pour 15,9 % pour la moyenne française, là encore la situation de la Ville est excellente.

Nous écrivons ces lignes quelques jours avant le vote du Budget Primitif de la Ville, le 10 décembre à 21 h. Afin d'éviter toute discussion spéculative, tous les chiffres cités dans le présent éditorial sont extraits de deux documents à la disposition du public. Le premier est l'étude Milligram faite par la Caisse des Dépôts et Consignations pour l'ensemble de la France, et qui donne la situation financière de Montpellier comparée à celle des autres villes françaises et comparée à la moyenne de référence. Cette moyenne de référence, est la moyenne des grandes villes françaises de la même catégorie. L'autre enquête est extraite du numéro 35 (octobre 1982) de l'Association des Maires des Grandes Villes de France, intitulée « Evolution du produit des contributions directes : 1980-1981 ». Cette association dont le siège est au Sénat est constituée des Maires de tendances politiques confondues des grandes villes françaises. Nous essaierons, dans le présent éditorial, d'aller à l'essentiel sur la situation des finances de la Ville de Montpellier de la veille du vote du dernier budget du présent mandat municipal. Les chiffres indiqués sont tous en francs par habitant tant pour la Ville de Montpellier que pour la référence « France ».

B - Montpellier, une des villes les moins endettées de France

Les chiffres suivants donnent l'annuité des dettes de la Ville, capital et intérêts en francs par habitant selon les chiffres de la Caisse des Dépôts et Consignations.

	ANNUITE DE DETTE : CAPITAL ET INTERETS (EN FRANCS PAR HABITANT)			Taux moyen de variation
	1978	1979	1980	
Montpellier	176	205	236	14,8
France Grandes Villes	283	335	344	14,2

Ce tableau permet de constater avec éloquence la faiblesse de l'endettement de Montpellier par rapport aux autres villes françaises, 236 F par habitant en 1980, la

C - La politique des investissements et la lutte pour l'emploi

Il est intéressant, maintenant que sont connus les efforts en emprunts et avant de parler des impôts, de mesurer l'effort d'investissement de la Ville de Montpellier ces dernières années, effort qui a contribué décisivement à lutter contre le chômage dans le bâtiment et les travaux publics de la Ville. Les comptes 13 (prêts extraordinaires), 21 (acquisitions) et 23 (travaux en cours) mesurent ce montant des acquisitions et travaux en francs par habitant. Il était en 1978 de 305 F à Montpellier pour 442 F en France. En 1979 le montant est de 528 F à Montpellier pour 513 F en France. En 1981, le montant est à Montpellier de 644 F. Pour la période 1978-1980, où l'on peut faire la comparaison, le taux moyen de variation est de plus de 28,3 % alors qu'il était de moins de 4 % pour la référence française. Il apparaît donc qu'en pleine crise, malgré les difficultés, alors que la plupart des villes freinaient ou stoppaient leurs investissements, Montpellier a continué à investir pour équiper la Ville et lutter contre le chômage.

D - Montpellier : les impôts communaux parmi les plus bas de France pour les grandes villes

On se rappelle que les recettes de la Ville proviennent de trois sources : la dotation globale de fonctionnement, attribuée par l'Etat, les taxes perçues par la Ville (billets d'entrée au Théâtre, tickets de crèches, billets de repas, droits de voirie, etc...) et enfin les contributions directes au nombre de quatre : la taxe sur le foncier bâti, la taxe sur le foncier non-bâti, la taxe d'habitation payée par le plus grand nombre et enfin la taxe professionnelle payée par les commerçants, artisans, industriels. Comparons d'abord le montant global des contributions directes à Montpellier en 1981 (dernière année de référence possible dans l'état actuel des données pour l'ensemble de la France). Compte-tenu du fait que cette augmentation a été pour Montpellier, en 1982, de 9,75 % par rapport à 1981, la comparaison pour 1982 ne pourrait qu'être meilleure, à l'avantage de Montpellier. L'enquête porte pour la moyenne française sur 44 grandes villes, 9 districts et 8 communes urbaines. En 1981 pour cet ensemble, le montant moyen des quatre impôts en francs par habitant était de 865 F. La moyenne à Montpellier est de 647,25 F par habitant. La Ville de Montpellier se trouve donc en queue de classement pour le montant de l'impôt par habitant. On ne trouve moins cher qu'elle dans la liste des villes que Brest avec 596 F, Le Mans, et Versailles 537 F. Citons, par contre, à titre de comparaison : Aix-en-Provence 1345 F, Amiens 1122 F, Avignon 1819 F, Boulogne-Billancourt 1313 F, Grenoble 1725 F, Metz 1571 F, Nîmes 1120 F, Perpignan 996 F, Saint-Etienne 1453 F, Toulon 1105 F, Toulouse 1137 F et enfin Tours 1119 F. Montpellier est donc sans conteste l'une des villes les moins imposées de France et qui plus est, comme nous l'avons déjà démontré dans les articles antérieurs, l'une des moins imposées de la Région Languedoc-Roussillon et même la moins imposée du département de l'Hérault.

Il est intéressant de constater que ceci reste vrai si l'on s'intéresse à la seule taxe d'habitation payée par la plupart des contribuables.

La même comparaison pour la taxe d'habitation donne les chiffres suivants pour 1981. La moyenne de l'ensemble français des Villes est de 309,85 F en 1981. Ce chiffre est de 197,04 F par habitant à Montpellier. On ne trouve inférieur à Montpellier qu'Argenteuil 192 F, Bordeaux 167 F, Dunkerque 171 F, Roubaix 185 F et Strasbourg 155 F. On notera cependant que Montpellier a une taxe d'habitation inférieure de 50 % à celle de la moyenne des villes françaises. Citons parmi les chiffres au-dessus pour s'en tenir à quelques grandes villes et villes voisines : Aix-en-Provence 481 F, Avignon 412 F, Amiens 309 F, Besançon 405 F, Grenoble 398 F, Le Havre 262 F, Lille 240 F, Marseille 384 F, Metz 381 F, Nancy 273 F, Nantes

401 F, Nice 548 F, Nîmes 321 F, Pau 458 F, Perpignan 332 F, Toulon 398 F, Tours 384 F et enfin Versailles 242 F. La taxe d'habitation à Montpellier est donc également parmi les plus basses de France.

Nous somme heureux, au terme de cette analyse, de dégager les grandes lignes à la veille du vote du budget. Laissons pour le numéro de janvier le soin de faire une présentation du budget 1983 après son vote par le Conseil Municipal, budget préparé par une concertation dans les quartiers et en assemblée générale à l'hôtel de ville avec les associations et comités de quartiers de la Ville.

Le présent bilan établi au début du mois de décembre 1982 permet de porter quelques importantes appréciations sur l'évolution des finances de la Ville de mars 1977 à décembre 1982, soit pendant un peu moins de six ans. En matière d'équipement la Ville a su continuer à investir par auto-financement et par emprunts pour s'équiper, particulièrement les quartiers périphériques, les équipements sportifs, d'éducation, culturels, et sociaux démontrant ainsi que la priorité accordée aux quartiers. Elle a maintenu une augmentation face à la stagnation ou à la décroissance des investissements de la plupart des grandes villes, jouant un rôle essentiel dans la lutte pour l'emploi. Ces emprunts ont cependant été menés avec la progressivité et la prudence nécessaires pour avoir une situation saine en 1982 : une ville à faible taux d'endettement gardant des capacités considérables d'emprunts et pouvant sans aucune difficulté rembourser intérêts et capital des emprunts. Remercions au passage et tout particulièrement, la Caisse d'Epargne de Montpellier qui a toujours répondu présente dans l'intérêt de la Ville.

En matière d'impôts, les investissements ont toujours été menés avec la même progressivité pour modérer la croissance tout en assurant les investissements indispensables pour l'animation de la Ville : investissements culturels assurant le rayonnement de la Ville devenue l'une des capitales culturelles françaises. Investissements de sécurité (170 pompiers en 1982 contre 55 en 1977, chiffre alors particulièrement insuffisant pour une agglomération de près de 300.000 habitants), investissements sportifs : aide au sport, aux clubs, à l'Office Municipal des Sports, « Place au Sport », investissement sociaux, aides-ménagères, développement des clubs du 3^e Age, « Age d'Or à Montpellier », politique hardie de développement des transports publics, S.M.T.U., gratuité du 3^e Age, etc... politique de développement des crèches et des haltes-garderies, extension rapide des espaces verts qui ont su créer de 1977 à 1982, autant de superficie que de 1596, date du premier Jardin Botanique français à Montpellier à 1976. Cependant le résultat est là. Ces efforts ont été faits et pourtant, au bout du chemin, la Ville de Montpellier reste l'une des moins endettées de France. Ceci était nécessaire pour ménager la capacité contributive des habitants de la Ville de Montpellier, dans une situation économique et sociale difficile.

L'effort, dans les années à venir, devra être poursuivi en ce sens : Modérer la croissance des impôts et des emprunts en continuant à œuvrer à l'équipement de la Ville avec la même priorité aux quartiers périphériques et assurer l'animation culturelle, sportive, sociale et éducative de Montpellier l'entrepreneuse, le cœur battant du Languedoc.

Le Député-Maire
Georges FRECHE



Dans ce numéro

- Le point sur les finances de notre ville p.2 & 3
- Sauvegarde du patrimoine culturel et culturel 12 & 13
- Montpellier capitale de la télématique, de la vidéo-communication et des fibres optiques p.22 & 23

A - Le fonctionnement

Pour 1981, le coût de fonctionnement, comprenant les frais de personnel (compte 61) plus les quatre dépenses de fonctionnement, est de 1601 F en franc par

montpellier quartier facultés
la Clairière
DU STUDIO AU P.4
à l'écart du bruit tout près de tout
livraison octobre 1982

LOCATION GARANTIE
avec rentabilité jusqu'à 6%

bureau de vente ouvert sur place
route de mende à côté du parc st-odile
tél. (67) 54.28.51

construit aussi
LE CÔTEAU BOISE
tél. (67) 54.27.40

aux Aiguelongues
LE CÔTEAU FLEURI
appartements-villa

LAMOUR
jean-philippe
PÉPINIÈRES D'ORNEMENT
CREATION DE PARCS
ET JARDINS

4 km. route d'Arles
30320 Garssargues
Tel (66) 84-23-35

JAVEL
groupe CLEMESSY

EQUIPEMENTS
ELECTRIQUES

29, Rue Marcel de SERRES
34000 MONTPELLIER
Tél. : (67) 63.04.23

ENTREPRISE
MAZZA

RICARDO S.A.
34630 SAINT-THIBÉRY

Travaux Publics
Routes Carrières
Terrassements

Tél. : 76.90.55

SOLEG

Société Languedocienne
d'Entreprise générale

Entreprise de bâtiment
et travaux publics

S.A.R.L. au capital de 2.750.000 Francs

Siège social : 1, rue Cité Benoît - 34000 Montpellier
Tél. : (67)64.49.24

Incroyable mais vrai !

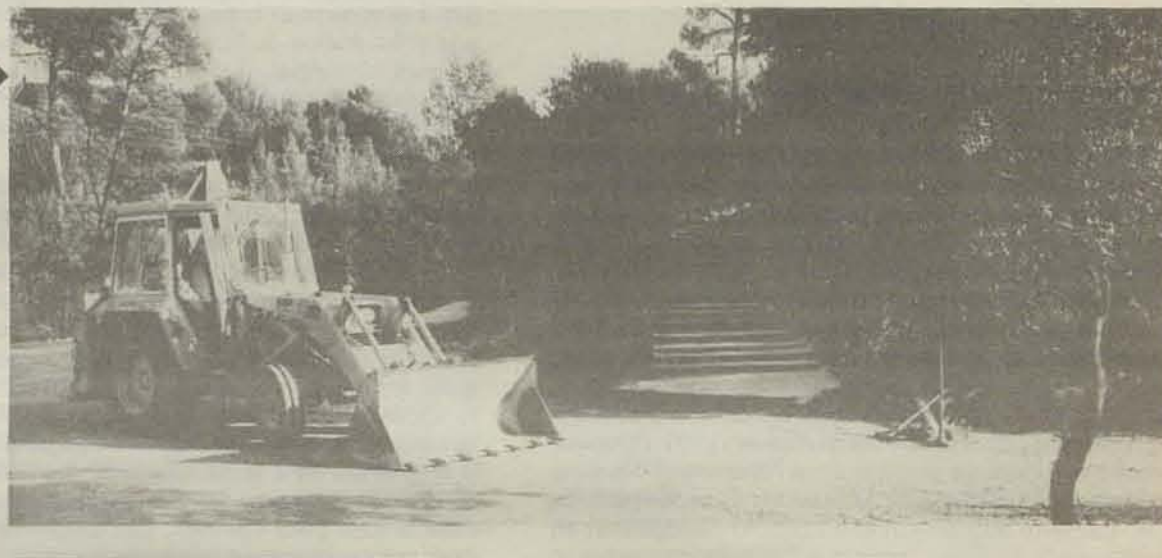
A Montpellier ville :
F4 = 88m²
(récent, état neuf, ascenseur, parking)
240.500 F.
encore sous garantie décennale
Louable 1600 F par mois + charge

Gilbert Malaval Immobilier
L'AGENCE EFFICACE
14, bd du Jeu de Paume • 34000 Montpellier
Tél. : 58.94.09 ou 27.90.75

10 A quoi sert votre Argent

Le parcours de santé de Montmaur est l'ancêtre des parcours montpelliérains. De nouveaux parcours se sont ajoutés le long de la Mosson et autour du Versant du Lac, à la Paillade, au stade Claude Béal, aux Aigrelles et au Domaine de Grammont. Il était temps de rajeunir le parcours de Montmaur. Les travaux ont commencé. Les ateliers dégradés vont être remplacés. De plus ces travaux permettent le reprofilage complet des ateliers dans un but de meilleure adaptation du parcours à la santé de pratiquants.

Les aménagements complets du parcours de santé du Bois de Montmaur



Le Parc Zoologique Henri de Lunaret vient de s'enrichir d'un couple de bœufs Watusi, nés au zoo de La Barden, près l'Aix-en-Provence. Impressionnants par leurs longues cornes horizontales, ces animaux sont issus de croisement entre l'auroch africain et le zébu asiatique. Ce bétail est encore élevé à des fins religieuses sans aucune pensée utilitaire par les Watusis, peuplade nomade de la région des grands lacs africains.

André VEZINHET
Maire-adjoint,
responsable du parc zoologique

SUCCESSALE RENAULT MONTPELLIER

80 Spécialistes A VOTRE SERVICE

Mécanique/Carrosserie/Peinture

ROND POINT DE TOULOUSE
ET ZONE INDUSTRIELLE
DU MARCHE GARE
(67) 42.00.75

HORAIRES D'OUVERTURES Atelier et Magasin

Lundi, Mardi, Mercredi, Jeudi :
8 h à 12 h 15 - 14 h à 18 h
Vendredi :
8 h à 12 h 15 - 14 h à 16 h 35



Bureau d'études
J. GUTKNECHT

- Structure acier-béton
- Plomberie-ventilation
- Chauffage - isolation thermique
- Economie d'énergie
- Sécurité incendie

3, rue du Plan du Parc - Montpellier Tél. : 58.22.44



GARE LAITIÈRE marques
CANDIA - CONCORDE - LACTEL

56, rue de l'Industrie
34000 MONTPELLIER
Tél. (67) 92.29.65

Entreprise de Maçonnerie
et Rénovation de Monuments
Historiques



Louis
NAZON

Avenue de la Pompignane
Villa des Tilleuls n° 774
34000 MONTPELLIER
Tél : 79-60-89
Entrepôt Avenue
Villeneuve d'Angoulême



Une partie de la muraille médiévale de Montpellier mise à jour près de la Tour de la Babote

Dans le cadre des travaux de réhabilitation de la Tour de la Babote, la démolition de l'ancien Hôtel du Nord et de l'Ancien Bar de la Babote a permis de mettre à jour sur un peu moins d'une vingtaine de mètres une partie de la muraille médiévale de Montpellier aux XII^e et XIII^e siècles. Des travaux d'aménagement sont en cours. Le passage des piétons sera bientôt ouvert sous la Tour de la Babote menant par la rue Diderot vers le quartier piéton de la rue des Étuves, de la rue Jean Moulin et au-delà vers Saint-Roch et la rue Saint-Guilhem. A l'intérieur des bâtiments, dans l'ancien bain-douches, sera ultérieurement aménagé un espace vert et une halte-garderie. La Société d'Astronomie sera installée dans la Tour de la Babote après les travaux de réfection et de consolidation. Une visite du chantier, ouverte à la Presse aura lieu le samedi 18 décembre à 9 h avec les membres de la Société d'Astronomie.

Assainissement

Recalibrage du Lez prévention de inondations

Entre le pont Juvénal et Palavas, les travaux d'aménagement du Lez vont bon train pour éviter les inondations à Richter et sur toutes les rives dans Montpellier. Ici un nouveau recalibrage pour l'étalement des eaux.

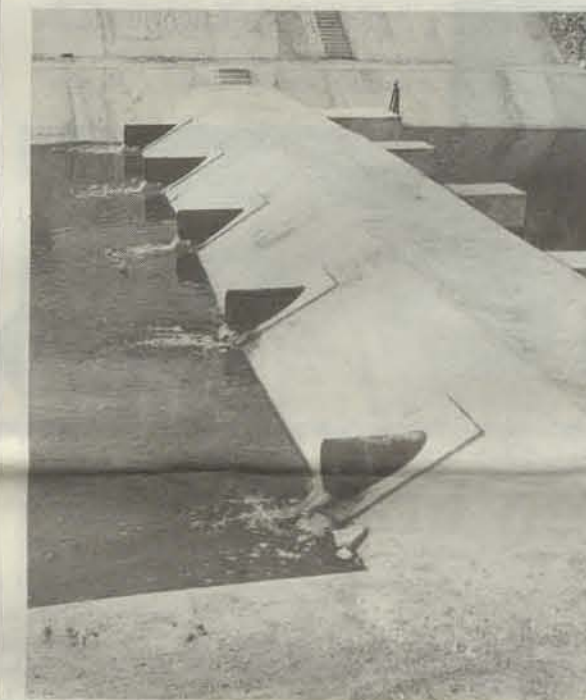
Amélioration de la desserte en eau avenue du Maréchal Leclerc.

Ernest GRANIER
adjoint responsable

Un vestiaire pour les rugbymen



Après que le terrain ait été éclairé, les rugbymen de Montpellier vont avoir un nouveau vestiaire au stade municipal de la Mosson à La Paillade. Ici les travaux en cours.



Aux Armes de
Saint-Etienne
A. MARTIN-PRIVAT
Distributeur
Ets RUGGIERI

CHASSE - PÊCHE - COUTELLERIE - ARMES DE POING - MATERIEL DE RECHARGEMENT - TIR A L'ARC - CHASSE SOUS-MARINE
18, place Saint-Denis - 34000 Montpellier - Tél. : (67) 92.14.97



CGH & SERVICES
POMPES - ARROSAGE

Vente Détail - Gros
Installation de Pompes Location de Pompes Immergées
Réparation

« FLYGT-SERVICE » GRUNFOS - GUINARD

Siège Social :
Route de Carnon, 34970 MONTPELLIER-LATTES, Tél. 65.66.74
Agence :
354, Chemin du Mas de Cheylon, 30000 Nîmes, Tél. 84.07.10

ENTREPRISE

SARIVIERE

S.A.

- Horticulteur
- Fleuriste
- Paysagiste

Pépinières

Allée paysagée à MAURIN

18, rue de la Bandido, 18
MONTPELLIER

Tél. : 92.15.01

une entreprise locale de dimension nationale

TRAVAUX PUBLICS

BEC

BATIMENT

CONSTRUCTION

BEC Construction participe à la réalisation d'Antigone

Siège social : 34920 Le Cres - B.P.n° 7 Tél. : (67) 70.13.35

Montpellier vue par la presse nationale et étrangère

C'est surtout à travers notre presse régionale que vous avez coutume de connaître ce que les journalistes pensent et disent de votre ville. Il n'est pas de jour, de semaine, de mois qui se passent sans que Midi-Libre, La Marseillaise, le journal de Montpellier, le Nouveau Sud, la Croix du Midi, FR3, nos radios locales, voire nos magazines viticoles, pointent ce qui se fait de neuf, ce qui contribue au renom de Montpellier sur le Monde extérieur. La presse nationale, la presse étrangère parlent aussi de votre ville. A travers ces quelques extraits glanés ici ou là, parfois inspirés précisément des titres de la presse régionale, c'est la voix de ceux qui suivent l'évolution de notre ville de l'extérieur que nous vous présentons.

Montpelliérains jouent le câble

14 novembre 1982 - LE MONDE DIMANCHE
régions ouvertes, on des habitants à l'enregistrement vidéo, des associations locales, gestion informatique, le réseau optique installé dans un quartier en construction.

Les Saisons de la Danse

10 octobre 1982
par François Delétraz
L'été montpelliérain est riche en événements culturels. Les Saisons de la Danse, organisées par le Centre de la Danse de Montpellier, ont été une réussite.

Femmes d'Aujourd'hui

2 novembre 1982
Montpellier Accueille
Le Centre de la Danse de Montpellier a organisé une semaine de spectacles dédiés aux femmes.

Solistes du Ballet Royal Danois

par André-Philippe Hersin
Le Festival de Montpellier a accueilli les solistes du Ballet Royal Danois, dirigés par le maître de ballet.

Un quartier populaire

Le quartier populaire de Montpellier a connu une rénovation urbaine importante, avec la construction de nouveaux logements et équipements.

Ne dépendre de personne

Le maire de Montpellier a souligné l'importance de ne dépendre de personne, notamment en matière de développement économique.

La opération exemplaire

Le maire de Montpellier a présenté une opération exemplaire de gestion municipale, marquée par l'efficacité et la transparence.

Le Matin 6 juillet 1982

Montpellier : tentative de transport gratuit

Six autobus d'occasion effectuent quatre tours du centre-ville.
« Dans un premier temps, explique Yves Veyre, adjoint au maire, nous avons cherché à louer des véhicules. Mais il n'y avait pas de véhicules disponibles à ce prix. Nous avons donc opté pour l'achat de six autobus d'occasion, qui ont été livrés hier. Ils effectueront quatre tours du centre-ville par jour, de 8 heures à 18 heures. Cette tentative de transport gratuit est destinée à tester l'acceptation de ce mode de déplacement par les habitants. Si elle est jugée favorable, nous envisagerons de passer à l'achat de nouveaux véhicules et de développer ce service. »

Le cabotage est en hausse

Le cabotage est en hausse de 10% en juillet 1982. Cette augmentation est due à une augmentation des prix du pétrole et à une hausse des coûts de maintenance des navires.

Le Festival de Montpellier a accueilli

Le Festival de Montpellier a accueilli les solistes du Ballet Royal Danois, dirigés par le maître de ballet. Les spectacles ont été très appréciés par le public.

Le Monde 18 octobre 1982

Le défi d'Antigone pour demain à Montpellier

par GEORGES FRÈCHE (*)
L'antiquité est un défi pour demain. À Montpellier, le Centre de la Danse a organisé une semaine de spectacles dédiés à l'antiquité, avec des œuvres de grands auteurs.

Le Monde 29 septembre 1982

Montpellier : place aux sports

De notre envoyé spécial Yves SINET
Le maire de Montpellier a souligné l'importance de donner la place aux sports dans le développement de la ville. Des équipements sportifs ont été construits et des événements sportifs ont été organisés.

Les Nouvelles Littéraires 21 juillet 1982

MONSIEUR LE MAIRE FAIT LE GRAND ECART!

de notre envoyé spécial Pierre Combesco
Le maire de Montpellier a fait un grand écart en matière de gestion municipale, marquée par l'efficacité et la transparence.

World Water février 1982

Frogmen's subterranean swim sites source

The persistence of frogmen in the subterranean swim sites source is a result of the high quality of the water in the area. The water is clean and clear, making it ideal for swimming and diving.

Le Monde 13 octobre 1982

une semaine avec LANGUEDOC-ROUSSILLON

Culture élargie par COLETTE GODARD
Le Languedoc-Roussillon a organisé une semaine de spectacles dédiés à la culture, avec des œuvres de grands auteurs et des spectacles de qualité.

Le Monde 18 octobre 1982

Montpellier : le bel avenir d'une capitale studieuse

Le premier chirurgien de Louis XV
Le maire de Montpellier a souligné le bel avenir d'une capitale studieuse, grâce à la présence de nombreuses universités et de nombreux étudiants.

Le Monde 29 septembre 1982

Vous et Nous n°6 Printemps 1982

Georges Frêche
Le maire de Montpellier a souligné l'importance de l'engagement citoyen et de la participation des habitants à la vie de la ville.

Le Matin 13 mai 1982

Montpellier : III^{es} Journées internationales de la photo

Trente expositions, un parcours en plein équilibre, mais sans qualités.
Le maire de Montpellier a souligné l'importance de l'art et de la culture, et a organisé des Journées internationales de la photo.

Times 12 septembre 1982

Exchange pleasantries by telephone

Stansbury, Montpellier mayor sign trade pact
The agreement allows the city of Montpellier to benefit from the expertise of the French company in the field of water supply and distribution.

Communes de France septembre 1982

Zhou Mo 18 juillet 1981

Cheng-Du Ribao 24 juillet 1981
Le maire de Montpellier a souligné l'importance de la coopération internationale et de l'échange culturel.

La Quinzaine Littéraire 16 octobre 1982

L'Arthothèque

Le maire de Montpellier a souligné l'importance de l'art et de la culture, et a organisé des Journées internationales de la photo.

Le Monde 13 octobre 1982

Montpellier : des jumelages qui ont valeur d'exemple

Le maire de Montpellier a souligné l'importance des jumelages et de la coopération internationale.

Le Monde 13 octobre 1982

Le Monde 13 octobre 1982

Le maire de Montpellier a souligné l'importance de la coopération internationale et de l'échange culturel.

Le Monde 13 octobre 1982

Le maire de Montpellier a souligné l'importance de la coopération internationale et de l'échange culturel.

Le Monde 13 octobre 1982

Le maire de Montpellier a souligné l'importance de la coopération internationale et de l'échange culturel.

Le Monde 13 octobre 1982

Le maire de Montpellier a souligné l'importance de la coopération internationale et de l'échange culturel.

Le Monde 13 octobre 1982

Le maire de Montpellier a souligné l'importance de la coopération internationale et de l'échange culturel.

Le Monde 13 octobre 1982

Le maire de Montpellier a souligné l'importance de la coopération internationale et de l'échange culturel.

Le Monde 13 octobre 1982

Le maire de Montpellier a souligné l'importance de la coopération internationale et de l'échange culturel.

Le Monde 13 octobre 1982

Le maire de Montpellier a souligné l'importance de la coopération internationale et de l'échange culturel.

Le Monde 13 octobre 1982

Le maire de Montpellier a souligné l'importance de la coopération internationale et de l'échange culturel.

Groupe de travail « 16-18 ans » : les premiers résultats concrets

Dans le cadre de l'opération ministérielle concernant les jeunes de 16-18 ans démunis de formation, une deuxième tranche de stages est sur le point d'être attribuée. Avec les stages de la première tranche, cela va concerner environ 300 jeunes à Montpellier. C'est là un résultat important, obtenu par la conjonction de la volonté gouvernementale et du travail intense réalisé à Montpellier sur cette question. Depuis plusieurs mois, à l'initiative des Elus, un groupe de travail constitué par les syndicats, les mouvements de jeunes, les administrations... anime cette tâche. Une permanence d'accueil a été installée à la mairie. De nombreux comités d'entreprise ont commencé à agir pour que leurs établissements accueillent des stagiaires. Les associations, des mouvements de jeunesse, des syndicats ont fait un effort très grand d'information envers les jeunes. Sur l'intervention des Elus, la permanence d'accueil a obtenu le droit d'être associée au choix des stages. Tous ces efforts commencent donc à porter des fruits sérieux.

Ce résultat nous engage tous à aller plus loin encore. En effet, le développement de l'opération appelle à vaincre encore des obstacles :

- la permanence d'accueil a jusqu'ici accueilli environ 900 jeunes. C'est dire que les besoins ne sont pas encore satisfaits, que de nouveaux stages doivent être mis sur pied et des entreprises trouvées comme lieu de stages pratiques.

- par ailleurs, il faut suivre le déroulement des stages, veiller à la qualité de leur contenu et de leur débouché.

- la loi prévoit que les travailleurs des entreprises sont appelés à intervenir en ce qui concerne le déroulement de stages et l'intégration des jeunes stagiaires dans l'ensemble des salariés. Nous souhaitons que les travailleurs, comme certains ont commencé à le faire, jouent tous leur rôle sur ce plan. Il est essentiel que les stagiaires ne soient pas des « assistés » ou des jeunes exploités, mais au contraire qu'ils soient pleinement responsables de leur fonction.

Ainsi, un grand travail attend encore tous ceux qui se sentent concernés par ce problème décisif de la formation des jeunes. Le Conseil municipal continuera à jouer un grand rôle en cette affaire.

Jacques Bonnet
André Vézinhet
Maires-adjoints



Stade de cuisine.



Un stage de jeunes 16-18 ans d'horticulture en serres.

Suites d'une rentrée scolaire

Au-delà d'une situation satisfaisante en plusieurs points, certaines difficultés restent très présentes en cette fin de 1^{er} trimestre : le manque de professeurs en L.E.P. et Lycée, les postes qui manquent au Mas Drevon, aux Troubadours, à la Maternelle La Chamberte, à Oxford... La sous-estimation des besoins pour la rentrée intervient sur un système scolaire fragile, placé en situation difficile par les années qui ont marqué la gestion des forces conservatrices.

Ces mêmes forces s'opposent aujourd'hui à la politique de changement, elles sabotent l'effort de développement économique et privent ainsi la Nation et l'Ecole des ressources nécessaires.

Nous avons soutenu l'action des parents, des enseignants et des travailleurs, celle des jeunes, pour les postes d'enseignement. Nous considérons que le budget 1983 de l'Education nationale doit permettre un essor de l'Ecole. Mais dans le même temps, nous voulons utiliser tous les points apportés par la politique gouvernementale pour aller de l'avant à Montpellier :

- Formation des jeunes de 16/18 ans : nous poursuivons la tâche (voir article ci-joint).
- Construction d'écoles et de restaurants, travaux, enrichissement de la vie scolaire (animation culturelle, classes de nature, fournitures, bourses communales, transports, bibliothèques, santé scolaire, accueil, restaurants...) nous maintenons ou amplifions nos efforts.
- Zones prioritaires : nous apportons notre concours pour que se développe la zone de La Paillade et que s'en créent d'autres.

Dans l'esprit de la décentralisation, nous entendons aussi accentuer la participation de tous à cet effort autour de l'école. En témoigne la Commission très élargie du 22 octobre destinée à discuter du Budget Scolaire ou la rencontre des élus avec les Comités d'entreprise sur les stages 16/18 ans.

J. Bonnet

Monsieur l'Inspecteur d'académie.

Par lettre du 10 septembre écoulé, je vous faisais part des besoins de la Ville en matière de constructions scolaires du 1^{er} degré.

Après examen plus approfondi de certains secteurs, mes propositions de révision de la carte scolaire du 1^{er} degré ont été redéfinies de la façon suivante :

1/ - Quartier de la Paillade-Nord :

La construction d'une école primaire à 6 classes revêt un caractère de priorité absolue pour répondre à la pression démographique.

2/ - Quartier de la Raouze :

La situation scolaire de ce secteur reste préoccupante compte tenu de l'urbanisation rapide de ce quartier, de la baisse de la capacité d'accueil du Groupe scolaire des Aguerelles actuellement en cours de reconstruction et de l'éloignement des groupes scolaires périphériques.

La construction d'un groupe de 6 classes primaires et 4 classes maternelles reste une nécessité importante.

3/ - Groupe scolaire du Jeu de Mail :

La reconstruction de l'Ecole Mixte I doit être poursuivie par la réalisation de la 2^e tranche de travaux.

4/ - Groupe scolaire Vert-Bois :

Ce groupe scolaire est ouvert depuis le mois de février 1982. A la rentrée 1983, ses effectifs sont déjà saturés et une classe maternelle fonctionne dans le primaire. Il est donc nécessaire de prévoir une extension de cette école.

5/ - Groupe scolaire des Aguerelles :

Poursuite de l'opération de reconstruction de ce groupe par une 2^e tranche de 6 classes.

Il est à noter que la 1^{re} tranche de travaux n'a bénéficié d'aucun financement de l'Etat.

6/ - Ecole maternelle de la Croix d'Argent :

La construction d'une 2^e école maternelle s'avère nécessaire et urgente pour répondre à l'augmentation des effectifs. Compte tenu de la provenance géographique des enfants inscrits dans cette école, le secteur de construction reste à définir.

Je vous remercie par avance de l'attention toute particulière que vous voudrez bien accorder à ces projets et vous prie d'agréer, Monsieur l'Inspecteur, l'assurance de mes sentiments très distingués.

Jacques Bonnet
maire-adjoint

Zones prioritaires : où en est-on ?

1) L'objectif demeure : là où les difficultés sont les plus grandes, agir pour faire reculer les inégalités et les échecs scolaires. Montrer que c'est possible, si on donne plus de moyens au service d'une école nouvelle. Le gouvernement a affirmé : si l'expérience des premières Zones prioritaires réussit, on ira plus loin. Il faut le prendre au sérieux.

2) Une Zone prioritaire existe à la Paillade-Nord, avec 2 postes d'enseignants en plus et un effort en moyen venus de la Ville et de quelques administrations. Elle existe aussi parce que des projets éducatifs rassemblent, ici et là, aux Troubadours, aux Ménestrels... parents, enseignants, association et élus.

Le groupe de travail de la Zone doit se réunir, travailler, coordonner, monter des initiatives. Il est indispensable de donner de la cohérence à l'effort engagé en bas.

3) Mais des projets vivent dans d'autres zones prioritaires potentielles. Salamanque, avec l'aide des Affaires culturelles, mène son affaire avec diligence. Des bibliothèques, des démarches nouvelles, se réalisent dans divers écoles. Modifier les pratiques, ouvrir l'école sur la vie, cela devient réalité en vie d'une école de la réussite pour tous.

4) La Commission de l'enseignement maintient fermement son attitude : un souci permanent et une aide maximale à tous ces efforts.

VOTRE LIVRET D'EPARGNE POPULAIRE

CHEZ

XX Banque Populaire du Midi

à Montpellier, 6 Agences à Votre Service



Voire employeur à la solution pour vous loger :
Le Comité interprofessionnel
du logement de l'Hérault.

ACCESSION : Le C.I.L.D.H. fait des prêts à l'acquisition et à la rénovation.

Le C.I.L.D.H. aide à la réalisation de programmes de construction de type traditionnel, villas et appartements dans le meilleur rapport qualité/prix. Ces logements permettent de bénéficier de l'A.P.L. pour les familles qui peuvent y prétendre.

LOCATION : Le C.I.L.D.H. dispose d'un parc de logements locaux réservés aux salariés des entreprises.

INFORMATION : Le C.I.L.D.H. vous offre un service d'information constant pour tout problème juridique et technique concernant l'accession à la propriété et l'amélioration de l'habitat.

DES SERVICES ONT ETE CREEES
POUR VOUS

N'HEситеz PAS A LES UTILISER !
CILDH - CCIM 26, rue de l'Aiguillerie - B.P. 2180
34027 MONTPELLIER CEDEX - Tél. : 60.56.00

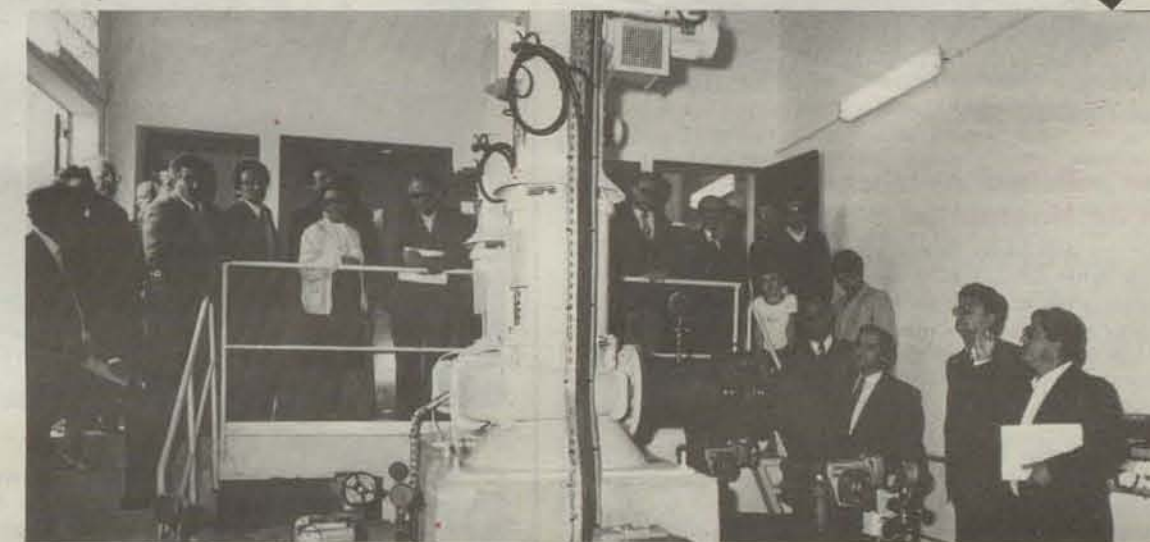
Grâce à l'inter-connection Montpellier-Mauguio, le canton de Mauguio a reçu de l'eau pendant les inondations de novembre malgré l'interruption de la desserte en eau du Bas-Rhône.



Inter-connection des réseaux de la ville de Montpellier de l'Etang d'Or : la sécurité pendant toute l'année

Les travaux de réalisation d'inter-connection des deux réseaux ont nécessité la réalisation des travaux suivants :

- Pose de conduites de liaison entre les deux réseaux de diamètre 600 mm
- construction d'une station de pompage de débit pouvant varier entre 30 et 300 l/s.



« L'inter-connection Montpellier-S.I.V.O.M. de l'étang de l'Or, Mauguio, Pérols, La Grande-Motte s'inscrit dans un grand projet d'inter-connection de tous les réseaux du Nord du département de l'Hérault. Elle fait suite à l'inter-connection avec le S.I.V.O.M. du Pic Saint-Loup et du Brestalou en 1981. Le président Saumade, MM. Frèche, Granier et Dugrand, présentent ce panorama général lors de l'inauguration.

« La salle des pompes et du surpresseur. »
Grâce à l'inter-connection, la Ville de Montpellier bénéficie en cas de besoin de l'eau du S.I.V.O.M. de l'étang de l'Or. En contrepartie, pendant la plus grande partie de l'année, les habitants de Pérols-Mauguio, Saint-Aunès, Mudaison, Candillargues, Lansargues et La Grande-Motte boiront de l'eau de la Source du Lez comme les Montpelliérains, à moindre prix que dans les conditions actuelles. Ici les représentants du S.I.V.O.M. de Mauguio-Pérols conduits par M. Evdokimoff, maire de Mudaison, écoutent les explications des Services techniques de la ville qui ont eu la maîtrise du projet.



BCEOM FRANCE

259, Avenue de Melgueil
34280 LA GRANDE MOTTE
Tél. : (67) 56.90.40

Un bureau d'étude international
au service du développement régional

urbanisme environnement
hydraulique assainissement
génie civil infrastructure
économie transports
aménagements littoraux

20 ans d'expérience régionale
avec plus de 500 études

collecte et traitement des ordures ménagères de
Montpellier
aménagement de la basse vallée de l'Hérault -
mise au grand gabarit du canal du Rhône à Sète - mise en
valeur du milieu lagunaire
réhabilitation de la décharge de Maurin



TELEPHONE



RADIO TELEPHONE
Recherche
de personnes

Renseignement - Avis
Installations
par de vrais professionnels

TELEPHONIE
HERAULTAISE

(67) 40.14.86

Réalisation - **DEROMEDI**

SONEGERIM vous propose

A la Grande Motte
« Les Terrasses
de la Mer »
Près du Pont du
Vidourle. Un ensemble
immobilier unique
et irrésistible sur la
station. Face à la mer.
Cuisines équipées.
Tél. : 56.80.54

MONTPELLIER
CENTRE
**LA
GUILLANDE**
Rue de Font-Carade, près
du jardin des poètes
donnant sur un parc
centenaire
Une résidence de qualité
dans la verdure d'un
site classé
Tél. : 58.93.70

MONTPELLIER
OUEST
les
collines
d'estanove
Route de Laverune
du centre ville
Centre commerciale
Poste. Piscine. Tennis
Tél. 42.74.55

ISOLATION THERMIQUE ET PHONIQUE, GARAGE

Appartements du T1 au T6 avec parking et cellier à prix fermes dès la réservation.
PRESTATIONS DE LUXE

Pour recevoir, sans engagement de ma part, des informations sur le (les) programme(s) de
mon choix :

NOM : _____ ADRESSE : _____

A envoyer à : SONEGERIM, les Collines d'Estanove, 2, rue de l'Escoutalou, route de
Laverune - Montpellier - Tél. : (67) 42.91.60



TRAVAUX PUBLICS

Routes et Aéroports
Voirie et Réseaux divers
Revêtements spéciaux
Enrobés

TRAVAUX PRIVÉS

TENNIS CLES EN MAIN
Procédé « TRU-FLEX »
Haute qualité

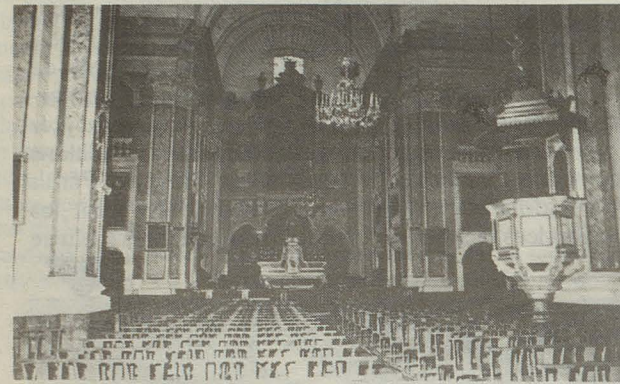
Agence à Nîmes :
846, Ancienne rue d'Uzes
(66) 26.89.58

Secteur de Montpellier :
2, cours Gambetta
(67) 22.97.54

Secteur de travaux en Agde :
23, Cité « Le Monaco »
(67) 94.34.88

Rénovation et mise en valeur du patrimoine culturel et culturel de Montpellier

Dans le cadre de la politique d'urbanisme, de la politique culturelle et de la politique culturelle de la Ville, Montpellier se doit de mettre en valeur le riche témoignage de son histoire. Malgré les destructions regrettables des guerres de la deuxième moitié du XVI^e siècle, nombre de témoins et de bâtiments de qualité des âges postérieurs marquent le caractère historique du Centre-Ville.



Notre-Dame-des-Tables.

Une politique de réhabilitation des églises de Montpellier

Parmi les plus beaux fleurons du centre-ville figurent l'église Notre-Dame-des-Tables, ancienne chapelle du Couvent des Jésuites, devenu ultérieurement annexe du Lycée Joffre puis Musée Fabre et bibliothèque municipale. Cette église a repris le nom du cœur historique de Montpellier : l'église Notre-Dame-des-Tables, des XII^e et XIII^e siècles dont seule subsiste la crypte sous la place Jean Jaurès, dont nous reparlerons plus loin.

L'actuelle église Notre-Dame-des-Tables est un magnifique monument de l'époque classique. Il est nécessaire d'y programmer une série de travaux en 1983, à savoir : la réfection de la toiture, la réfection de la façade, la reprise des descentes d'eaux pluviales ainsi que la réfection de la porte d'entrée qui a subi des dommages au début du siècle.

Saint-Roch, Saint-Mathieu, Sainte-Eulalie
Différente sur le plan architectural mais également au cœur des Montpelliérains pour le traditionnel pèlerinage de Saint-Roch, est l'église du même nom. Elle aussi nécessite des travaux importants : réfection de la toiture, remise en état des vitraux, décapage et remise en état de la statue de Saint-Roch, réfection totale de l'installation électrique, réouverture de fenêtres à équiper de vitraux. Enfin une repeinte complète des boiseries est nécessaire. Ce programme de réfection des églises comprendra également un remaniement de la couverture de la sacristie de l'église Saint-Mathieu. La réfection de l'église Sainte-Eulalie est également programmée.

Sainte-Anne
Les problèmes posés par l'église Sainte-Anne dont le clocher participe fièrement à la silhouette de Montpellier pour les voyageurs, sont de tout autre ordre. L'église, construite à la fin du XIX^e siècle par un architecte qui s'est inspiré des pavillons Baltard, a donné dès le début des signes de fragilité. Un chaînage en fer relativement disgracieux a été mis en place à l'intérieur afin d'éviter tout risque d'éventrement de la structure. Il a donc été décidé, en liaison avec les services culturels responsables, d'engager une étude sur le devenir de l'église Sainte-Anne afin de la conserver dans ce quartier où elle est chère à la population, sans risque pour le voisinage. En attendant, il sera placé un grillage anti-pigeons à l'entrée. La toi-



Sainte-Eulalie.

ture sera partiellement refaite ainsi que les voutains. Ce programme a été établi à la suite d'une visite des services techniques de la ville, conduits par le maire, guidés par le Père Chazottes Curé de Notre-Dame-des-Tables, puis par le Chanoine Pennavaire à Saint-Roch et l'Abbé Paul à Sainte-Anne. Il s'étendra ultérieurement à toutes les églises de Montpellier.

Ouverture du patrimoine culturel à des fins culturelles. Une exposition permanente sur Montpellier

Récemment, le 6 novembre, a eu lieu dans la crypte de l'ancienne église Notre-Dame-des-Tables, sous la place Jean Jaurès, l'ouverture d'une exposition permanente des origines de Montpellier, en présence du Maire, de Monseigneur Boffet Evêque de Montpellier, de M. Julien Vincent, commissaire de la République et de différents responsables religieux et civils montpelliérains. Qui mieux que le cœur historique de la Ville pouvait accueillir cette exposition ?

C'est là dans un léger repliement de terrain entre les collines de Montpellier et de Montpellier, entre le Chemin Romain et le Chemin du Sel, que triomphe au XI^e siècle le Chemin des Pèlerins. Les pèlerins de Saint-Jacques de Compostelle vont vers l'Eglise Notre-Dame-des-Tables, l'église des miracles. En dehors du secours spirituel, ils y trouvent un marché où voisinent salades de Lattes et fruits de Mauguio. Sous des tentes il y a également les médecins de l'Orient et l'Occident appor-

tant, par Cordoue, Avignon, Paris et Rome la science de la médecine grecque. L'église a aussi autour d'elle, d'où son nom, les tables des changeurs qui battent monnaie de toutes les pièces de la Méditerranée.

Cette chapelle primitive devait être détruite pendant les guerres de Religion. Reconstituée, elle disparaîtra à nouveau à la Révolution, faisant place au début du XIX^e siècle à la Halle aux Colonnes qui ne disparaîtra à son tour qu'au bout d'un siècle d'existence. La société Archéologique de l'Hérault a fait des travaux, dès 1914, dans la crypte abandonnée pour l'ouvrir en 1929 au public. La crypte devait à nouveau tomber en désuétude dans les années 1950-1960.

D'importants travaux de rénovation ont été effectués, les assises de la chapelle primitive, cœur historique, spirituel et tem-



Sainte-Anne.



L'inauguration de la crypte

« Monsieur Boffet, Evêque de Montpellier, retrace l'histoire de l'église Notre-Dame-des-Tables, montrant la fidélité de Montpellier à son histoire à travers les siècles ».

porel de la Ville sont entièrement en place. Organisée par le Service des Archives municipales de la Ville de Montpellier, en liaison avec la Société Archéologique que nous remercions, et la Bibliothèque municipale une exposition permanente des origines de la Ville est désormais ouverte aux touristes et aux habitants du Clapas, point de départ des visites guidées du Bureau municipal de Tourisme. Des expositions ponctuelles y présenteront au fil de l'année l'histoire de notre Ville. Deux sont déjà prévues, l'une sur l'eau et les fontaines à Montpellier au XIX^e siècle, l'autre sur les fouilles du cimetière Saint-Côme et Saint-Damien, à l'entrée de l'avenue du Père Soulas (X^e-XIII^e siècles).

Il est regrettable qu'un tel joyau, si cher au cœur des Montpelliérains, ait pu être abandonné de si longues années. Désormais la crypte réouverte sera prête pour fêter, en 1985, le Millénaire de Montpellier.

Chapelle de la Visitation : un musée d'Art sacré

Bientôt, une autre église s'ouvrira au public, il s'agit de la Chapelle de la Visitation, près de l'actuelle Faculté de Droit et des Sciences Economiques, rue de l'Université, chapelle à l'origine du Couvent actuellement occupé par la faculté. Une commission pour le Musée d'Art sacré a été mise en place à l'Evêché pour sauvegarder la richesse et les trésors des églises de Montpellier et de l'Hérault des XVI^e, XVII^e et XVIII^e siècles. Les travaux de réfection de la Chapelle (le toit a été entièrement refait ainsi qu'une partie des étages) sont terminés. L'aménagement du Musée d'Art Sacré sera fait par la Ville avec l'aide du Conseil Général et de l'Etablissement Public Régional. Le musée sera ouvert au public courant 1984, sous la responsabilité de la Commission présidée par le Père Berthes, la Ville fournissant les gardiens rattachés au Musée Fabre. Ce nouveau Musée enrichira le patrimoine de Montpellier.



Saint-Roch

1985 : Millénaire de Montpellier mise en place du Comité du Millénaire

Les origines de notre ville sont mal connues. Cependant, un acte indique, dès 985, la vente d'une terre sur le site de Montpellier par le Comte de Melgueil à un certain Guilhem. Les historiens s'accordent à voir là le premier acte de naissance de la Ville.

Dans moins de trois ans, ce sera donc le premier millénaire de notre Ville, ville jeune et dynamique issue du Moyen-Age, entourée de ses augustes consœurs bimillénaires elles, Narbonne et Nîmes. Notre Ville se doit donc de fêter avec éclat ce millénaire retraçant l'histoire des Guilhem, les périodes de la couronne d'Aragon et de Majorque, le rattachement à la France, l'histoire de Montpellier sous les Rois, puis la période récente.

Un Comité du Millénaire est en train de se préparer pour assurer à cette fête de l'Histoire de notre Ville la qualité, l'ampleur et le succès dignes de l'événement.

Déjà, plusieurs sociétés d'historiens préparent un grand colloque international consacré à Montpellier sous l'histoire des rois d'Aragon. D'autres colloques d'histoire se préparent sur des périodes plus récentes. Tous ceux ou toutes celles qui, à titre individuel ou associatif désirent faire partie du Comité Millénaire sont priés d'entrer en contact avec la mairie avec la mention « Comité Millénaire » sur l'enveloppe. Au-delà des passions du moment, il est bon qu'une ville qui porte l'insigne honneur d'être la plus vieille université du monde se rassemble dans la fidélité à son histoire, gage de son avenir.

Une constante traverse l'histoire de Montpellier : la civilisation méditerranéenne, méditerranéenne par la tradition de sa médecine où convergent les médecines juives, arabes et chrétiennes, méditerranéenne par l'histoire des couronnes d'Aragon et de Majorque, méditerranéenne par la brève et fulgurante aventure de Jacques Cœur, méditerranéenne par ses responsabilités administratives et politiques dans le Languedoc classique, méditerranéenne par son action et sa présence dans l'histoire de la France au Maghreb au XIX^e siècle, méditerranéenne enfin par son université qui porte son renom vers le Proche-Orient, le Maghreb et l'Afrique.

Des Guilhem à aujourd'hui et à demain, Montpellier voit son millénaire traversé par un axe fort, son rôle dans la civilisation méditerranéenne, matrice des plus grandes et plus nobles valeurs de la démocratie et de la dignité humaine.



Chapelle de la Visitation

REGARDEZ VISITEZ JUGEZ...
ELLE TÉMOIGNE !

notre villa témoin se visite
avenue de la gare LE CRES, tel: 70 23 77

les maisons
Clévérte
GROUPE QUILLERY

s^{té} nationale de construction **Quillery**

société anonyme au capital de 123.388.500 francs

Siège Social : 8 à 12, av. du 4 Septembre
94100 St-Maur - B.P. 49 - Tél. : 886.11.49

AGENCE LANGUEDOC ROUSSILLON

B.P. 1127
2, Boulevard de Strasbourg
34008 MONTPELLIER CEDEX
Tél. : (67) 64.16.00



★ l'eau...
c'est la vie !

Agences locales de la Succursale :

- NIMES : Tél. : (66) 23.55.24
- ORANGE : Tél. : (90) 34.56.44
- TOULON : Tél. : (94) 94.26.34
- NICE : Tél. : (93) 79.37.25
- MONTPELLIER : Tél. : (67) 72.31.31

Compagnie Générale
de Travaux d'Hydraulique

- Adduction et distribution d'eau potable
- Assainissement
- Réseaux d'irrigation
- Génie civil - ouvrages spéciaux - puits
- Eaux industrielles, gaz, divers
- Travaux P.T.T.
- Forages, sondages
- Battages de palplanches
- Fondations et Fonçages horizontaux
- Entretien et gestion des réseaux

Succursale de Marseille :
251 boulevard Mireille-Lauze
13 362 MARSEILLE Cedex 10
Tél. : 16 (91) 79.91.51

La mairie au service de vos problèmes quotidiens



José Roman, directeur des Services techniques de la Ville, suit de près le service S.I.R.E.



Le S.I.R.E. : 64.34.34 poste 4378

Le S.I.R.E.

(Service d'Intervention Rapide)

- En quoi consiste l'amélioration du service public municipal ?

A côté de la création de services nouveaux (construction d'équipements neufs, service d'accueil dans les écoles, etc...), c'est en effet une question essentielle pour nous que de savoir comment les services en place peuvent être améliorés.

Vos appels déjà nombreux nous l'ont montré : la qualité des interventions techniques n'est pas de mettre en cause, mais c'est de leur rapidité d'exécution que doivent porter tous nos efforts et c'est l'objectif principal du Service d'intervention rapide.

Cet effort tout particulier a été entrepris par les Services techniques qui, à côté des grands projets qui transforment notre Ville, s'occupent de cette foule de services dont l'importance n'est qu'en apparence secondaire, car ils font en réalité notre vie de tous les jours. Qu'il s'agisse d'une lampe grillée, de nids de poule dans la chaussée, le souci est permanent mais il n'y a pas une solution unique qui résoudrait tous les problèmes à la fois.

A l'examen, deux types de cas se présentent. Et deux types de solutions sont apportées.

Un premier ensemble de problèmes touche aux bâtiments communaux : température de chauffage, sécurité des accès et de la fréquentation, etc...

Comme vous le savez, pour ce premier type de problèmes, une centralisation par ordinateur avec télétransmission et télécommande est possible et a déjà été entreprise. Lorsque tout le système sera mis en place, des voyants lumineux permettront une intervention immédiate à distance ; ainsi, la rapidité de notre intervention sera considérablement améliorée.

Mais un deuxième volet, très différent, est là. Il touche notre immense domaine public (voirie, feux tricolores, candélabres, éclairage public, bouches d'égoût, etc...) où, à l'évidence, aucune automatisation n'est possible pour signaler tous les défauts de fonctionnement pouvant se présenter. C'est donc en même temps une nécessité technique et civique, autant que le désir d'un meilleur contact avec vous, qui nous conduit périodiquement à vous demander votre concours pour un meilleur service de tous. Ajoutons que les employés municipaux eux-mêmes cessent d'être trop exclusivement cantonnés dans leur spécialité, et ouvrent l'œil sur tout ce qui, sur notre domaine public, leur semble poser problème.

Mais c'est de vous d'abord, si nombreux et très directement concernés, que nous attendons l'essentiel. Un contact nouveau avec votre service municipal et une voix à votre écoute sont là.

Ensemble faisons un Montpellier, toujours plus agréable à vivre.

Merci de nous appeler dans l'intérêt de tous :

Mairie de Montpellier
S.I.R.E.
64-34-34 (Poste 4378)
Signaler le lieu avec précision

Bilan d'un an d'activités du service municipal des relations avec les handicapés

1 Une préoccupation essentielle : l'emploi

Parmi les dizaines de personnes qui se succèdent chaque jour dans notre service, la préoccupation essentielle est celle de l'emploi. Le drame du chômage touche de plein fouet les personnes handicapées et il semble que la prolongation de la crise pose de plus en plus de problèmes financiers aux chômeurs. Les gens se trouvant en fin de droits sont de plus en plus nombreux, d'où de difficultés financières sans cesse plus importantes. Les réalisations de l'I.P.S. apportent un incontestable espoir. 45 emplois créés à ce jour, mais il faudrait aller encore plus vite dans ce domaine. La ville devra encore favoriser l'insertion des travailleurs handicapés dans le entreprises ordinaires.

2 Accessibilité et problèmes de revenus

Notre service intervient en second lieu sur les questions d'accessibilité et de prestations. Dans ce domaine, notre action semble efficace et nous pouvons dans la majorité des cas traiter avec succès les problèmes qui nous sont soumis. La commission extramunicipale sur l'accessibilité fonctionne parfaitement.

3 Un autre problème essentiel : le logement

Il faut donc utiliser toutes les filières possibles dans ce domaine pour répondre à la demande des personnes handicapées.

4 Un lieu d'écoute pour de nouveaux projets

Il faut souligner enfin le rôle d'écoute et de conseil que semble pouvoir jouer de plus en plus le service. De

nombreuses associations de nombreux particuliers nous contactent en vue de soumettre leurs projets qui touchent aux problèmes des personnes handicapées. C'est ainsi qu'à pu germer l'idée dans un bar sans alcool pour anciens alcooliques, d'un poste d'interprète pour les sourds, d'un jardin des senteurs pour les aveugles à Grammont etc...

5 Développer le service en le rapprochant de la population

Un lieu où l'on peut parler, un lieu où l'on est reçu humainement. Partant de ces résultats positifs, il me semble nécessaire de développer l'action de la ville dans trois directions.

A - Renforcer l'action en faveur de l'emploi. L'équipe mise en place, sera le moyen de de nouvel effort.
B - Renforcer les liens avec le Centre municipal d'Action sociale que dirige Monsieur Violet et créer avec les autres organismes sociaux de la ville une structure légère capable de répondre rapidement aux situations urgentes.

C - Rapprocher le service des administrés en organisant des permanences dans les quartiers par le biais du réseau des maisons pour tous et les mairies-annexes. Beaucoup d'handicapés ne peuvent pas se déplacer. Il faut aller vers eux. L'handicapé, à part entière pourra aussi plus pleinement s'intégrer harmonieusement la vie de la cité.

Michel Belorgeot,
Action Sociale
Yves Labriou,
Espaces verts et cadre de vie
Raymond Dugrand,
Urbanisme

JEAN LEFEBVRE

TRAVAUX PUBLICS ET ROUTIERS TRAVAUX de V.R.D.
DIRECTION REGIONALE LANGUEDOC-ROUSSILLON

Bureaux - Atelier - Dépôt : Route de Lodève - Juvignac,
B.P. 7.025, 34022 Montpellier cedex
Tél. : 75.36.80 Téléc 480-177 TARFIL-MONTP

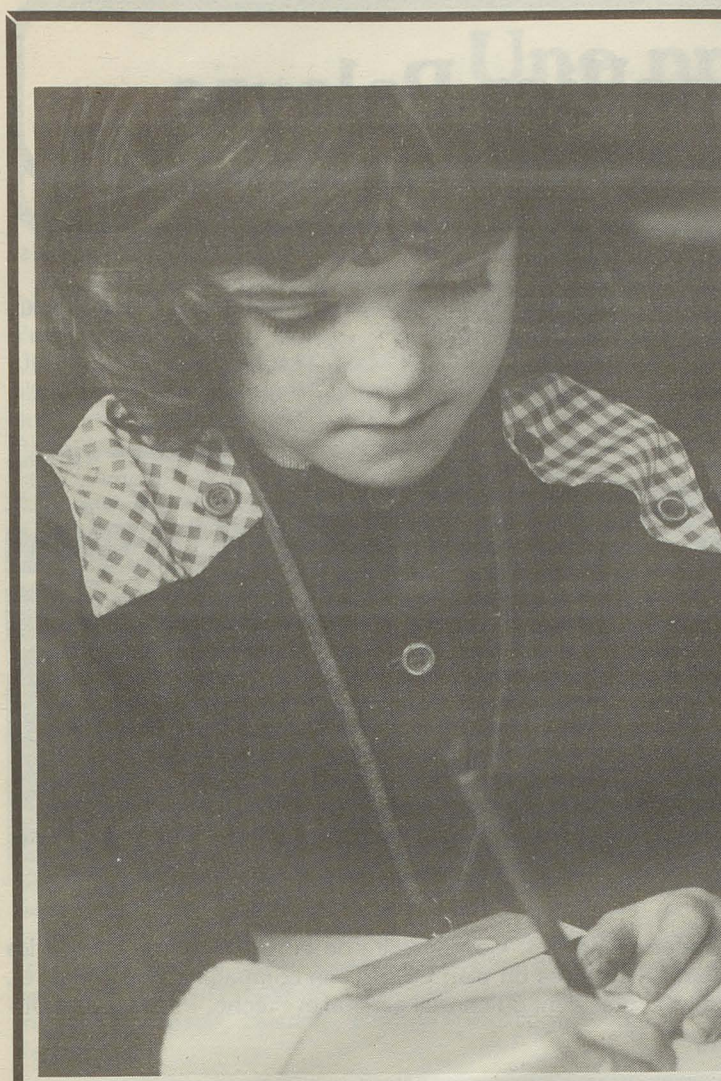
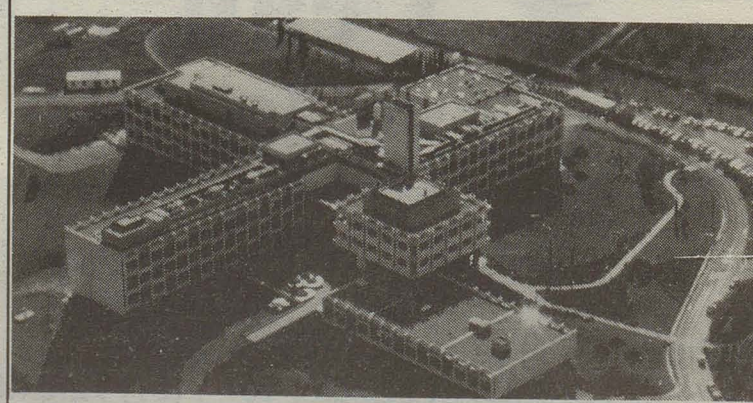
CHAPTAL LOCATION

Roulez en Mercedes



Véhicules tous modèles
Route de Sète - St-Jean-de-Védas
Tél. 42.50.42 / 42.76.00

sanofi CENTRE DE RECHERCHES CLIN-MIDY DE MONTPELLIER



Un nouveau service municipal le bureau d'information des droits de la femme

Un nouveau service municipal fonctionne depuis quelques semaines à la Mairie, au rez-de-chaussée en entrant à droite, le bureau d'information des droits de la femme. Travaillant étroitement avec la Déléguée Régionale à la Condition Féminine (Mme Geneviève TAPIER) et le Centre d'Information Féminin, place Pétrarque, (Présidents : Mme BOUYER et M. Guy COUDERC, Directrice : Mme PAULHAN). Le Bureau d'Information des Droits de la Femme peut donner tous renseignements concernant les femmes, qu'il s'agisse des problèmes de l'égalité de l'emploi, qu'il s'agisse de la situation des veuves, des femmes divorcées ou tous renseignements pouvant intéresser les enfants. Le Bureau renseigne également sur la législation en cours dans le cadre de l'égalité entre les hommes et les femmes.

Aline CRESPIY
Maire-Adjoint

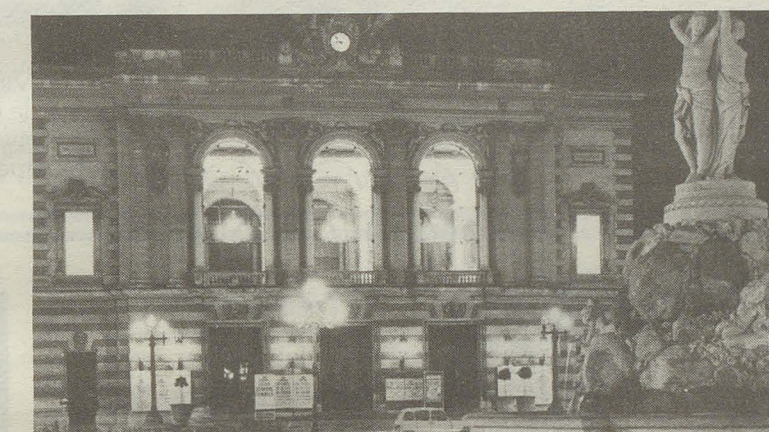
Décentralisation du Conservatoire

Le conservatoire qui depuis un an et demi est dirigé par Monsieur DEBELS, ouvre une classe de Formation Musicale pour les débutants à la Maison pour Tous « TASTAVIN ». Avec « LA PAILLADE » et « SAINT-MARTIN » cette annexe poursuit donc l'action de décentralisation des cours de solfège du Conservatoire, suivant ainsi la politique générale culturelle menée par la Municipalité. Cette formation musicale comprend :

- du solfège,
- une identification des sons par une lecture chantée dans le premier cycle.

Cette initiation se fait en un an à raison de deux fois par semaine, le deuxième cycle étant consacré à l'initiation de la pratique instrumentale. Ces cycles se poursuivent au Conservatoire.

Gratuité des concerts



Afin de tenter d'élargir encore le public de la musique et de mieux faire connaître l'importance de la qualité de l'Orchestre Régional de Montpellier Languedoc-Roussillon, la Ville de Montpellier a souhaité à titre expérimental, pendant une saison, que l'on ouvre gratuitement les concerts organisés certains dimanches matin, à 11 heures, au Théâtre Municipal. Cet avantage s'appliquera jusqu'à concurrence du nombre total de places concernées en se présentant à partir de 10 h 30 le dimanche matin. Bien entendu aucune réservation se saurait être faite dans ce cas.

La gratuité vaudra, sur présentation des cartes respectives, pour les étudiants, les élèves du secondaire public et privé, les membres des jeunesse musicales de France, les élèves du Conservatoire âgés de plus de 12 ans.

Un certain nombre de places gratuites sera mis également à la disposition des clubs du 3^e Age et Résidences-Foyers.

Calendrier des concerts

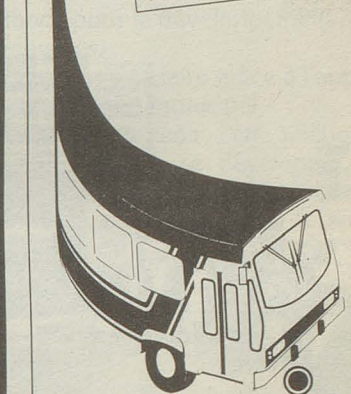
Jour et heure	Réalisateur	Nature des concerts
Diamache 27.02.83 à 11 heures	Orchestre de Montpellier Languedoc-Roussillon	Direction : Louis Bertholon Soliste : Armand Guignon, Violon Moussorgsky : Une nuit sur le Mont Chauve Katchatourian : Concerto pour violon et orchestre Moussorgsky : Tableaux d'une exposition
Dimanche 10.04.83 à 11 heures	Orchestre de Montpellier Languedoc-Roussillon	Direction : Louis Bertholon Soliste : Jean-Marie Fournier, piano Schuamann : Ouverture de Manfred Liszt : 1 ^{er} concerto pour piano et orchestre Schumann : Symphonie Rhénane
Dimanche 08.05.83 à 11 heures	Orchestre de Montpellier Languedoc-Roussillon	Direction Louis Bertholon Soliste : Paul Badura-Skoda, piano Festival Beethoven : Ouverture de Fidelio, 5 ^e concerto (l'Empereur), 5 ^e symphonie
Dimanche 12.06.93 à 11 heures	Orchestre de Montpellier Languedoc-Roussillon	Chœurs de l'Enclos Saint-François, Chef des Chœurs J.P. Bellan Ensemble Vocal de Montpellier, Chef des Chœurs J. Gouzes Direction : Louis Bertholon Brahms : Un réquiem allemand ; solistes à déterminer.

La Paillade.

Trions • Rimbaud d'Orange
Gémeaux • Bologne
Barcelone • Trident

Allez-y sans détours avec la Pailladine

Ligne 19
6 septembre 82.



Centre ville.

Dans la Paillade, votre nouvelle ligne 19 dessert 6 arrêts dans votre quartier, avant de vous conduire directement par la Voie Rapide à Chaptal et au centre ville.

SMTU.
Priorité aux bonnes idées.

Entreprise Générale et travaux publics

s.a.r.l.
BATIMA
J.C. SANCHEZ (Gérant)

Rue des Combes
34570 SAUSSAN
Tél. : 42.61.03 - 55.40.51

TERRASSEMENT
BETON ARME
PLATERIE
CARRELAGE
RAVALEMENTS
DE FAÇADES

BULLETIN D'INFORMATION MUNICIPAL

Directeur de la Publication : Georges Frèche
Promotion : Mairie de Montpellier
Tél. (67) 64.34.34

O.F.R.E.S.
118, avenue des Champs-Élysées
75008 PARIS Tél. : 225.10.10 Code 50

Ce journal municipal d'information est financé par les recettes de publicité auprès des entreprises et du commerce montpelliérains que nous remercions.



CONTRATS ENTRETIEN
DEPANNAGES RAPIDES

VEHICULES D'INTERVENTION
GUIDES PAR RADIO - TELEPHONE

Chaîne gaz recommandé par GDF

EAU GAZ
CHAUFFAGE
CLIMATISATION
PLOMBERIE

Entreprise B. BRUNO

Siège et Bureaux : 1028, av. de la Pompiagnane 34000 MONTPELLIER
Tél. : 72.48.08

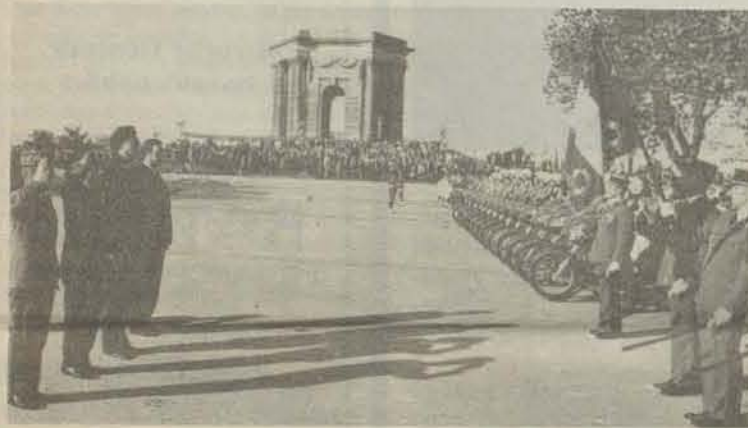
Inondations : Solidarité Montpellier-Palavas

Lors de la dernière tempête, la Commune de Palavas a connu des heures extrêmement graves. L'invasissement par les eaux, les dégâts causés au port ont renforcé la solidarité au sein du District de Montpellier. Les pompiers de Montpellier et du District ont établi leur antenne près de la mairie de Palavas pour organiser des secours. Quel-

ques heures après le début des dégâts, la Ville de Montpellier proposait son aide à sa consœur du bord de mer, aussitôt acceptée. Tout au long de l'après-midi, les Services techniques se sont rendus sur place avec un nombreux matériel, pour aider au déblaiement.



« M. Julien Vincent, Préfet de Région, Commissaire de la République, constate les dégâts dans le cadre de mise en place du plan ORSEC en compagnie de MM. Giret, maire de Palavas, Saumade, président du conseil général et Frèche, Président du District de Montpellier.



Les cérémonies du 11 novembre ont bénéficié, cette année, d'un écho particulier. Une foule nombreuse s'est pressée au Peyrou puis à l'Esplanade pour la prise d'armes, le défilé et l'hommage aux morts aux monuments de la Résistance et des deux guerres. Ici le Général Bellamy, nouveau Commandant de la Division que nous accueillons avec plaisir à Montpellier, le Préfet de Région commissaire de la République Julien Vincent, le député-maire et M. Alain Bosc conseiller municipal, vice-président du conseil général représentant le président Gérard Saumade, saluent le drapeau de l'Ecole Militaire d'Administration sur l'Esplanade du Peyrou, devant l'alignement impeccable de la Gendarmerie Nationale.

11 Novembre :

Montpellier se souvient et honore ses morts



A l'occasion du 11 novembre, les rapatriés se sont souvenus de leurs morts qui reposent au-delà de la Méditerranée dans la terre natale. Le Conseil municipal, représenté par le Maire, Gilbert Roseau Maire-adjoint délégué aux

Rapatriés et MM. Antonini et Peraldi, se sont recueillis devant la stèle du cimetière Saint-Lazare en compagnie des représentants de toutes les grandes associations de rapatriés.

Une priorité : le maintien des personnes âgées dans leur famille

Depuis le début du siècle, l'âge moyen de la population s'est considérablement accru.

Un grand nombre d'hospices furent créés, et ses Etablissements accueillait les personnes âgées délaissées ou dont la famille ne pouvaient s'occuper.

Parfois, des Etablissements assuraient la continuité de l'action menée par des œuvres charitables telles les Petites Sœurs des Pauvres, la Société Saint-Vincent de Paul, les Associations Protestantes, Israélites, Laïques. Les conditions de vie dans notre pays s'améliorant sans cesse, il est apparu nécessaire soit d'améliorer ces Etablissements, soit d'essayer de maintenir le plus longtemps possible les personnes âgées à leur domicile; c'est le souhait de la majorité des personnes concernées.

Ce maintien à domicile développé déjà depuis quelques années permet à la personne qui le souhaite de rester dans sa famille, dans ses meubles, dans sa maison grâce à l'aide et au soutien apportés chez elle par les Associations ou la Collectivité Laïque. Ces aides et ce soutien peuvent aller de l'aide matérielle (financière) au soutien moral et l'assistance d'une personne qui accomplit auprès de la personne âgée un certain nombre de tâches devenues pénibles au cours des ans et qu'il lui est difficile d'assumer par ses propres moyens : ménage, vaisselle, commissions, confection des repas...

L'aide ménagère est la personne qui accomplit ces tâches.

Sur la ville de Montpellier, le Centre municipal d'Action Sociale : 2, rue Montpelliéret, ainsi que deux Associations :

- l'Association Familiale Protestante : 2, rue Saint-Bathélémy;
- l'Association Héraltaise d'Aide et de Soins à domicile : 22, boulevard Berthelot, peuvent mettre à la disposition de ceux qui le souhaitent ces aides ménagères. Le dévouement inlassable des membres de l'Association a permis l'essor et le développement de ces services d'aide ménagère dans notre ville.

La politique de maintien à domicile qui se développe de plus en plus, associe également à ces services des aides ménagères, l'amélioration gratuite des logements des personnes âgées titulaires du Fonds National de Solidarité, l'installation de postes de télé-alarme pour celles qui sont seules et handicapées, le développement des Clubs du 3^e Age privés ou municipaux dans tous les quartiers.

Ces actions tout en rendant service à la personne âgée permettent de maintenir le plus longtemps possible dans les lieux où elle a vécu une grande partie de son existence et de lui apporter un réconfort matériel et

moral dont nous sommes tous redevables auprès de nos aînés.

L'Association pour le maintien à domicile des personnes âgées présidée par Monsieur Nobecourt apporte ses conseils, son assistance pour le développement des services des aides ménagères.

L'extension de ces services a pu se faire grâce à l'appui du Conseil général et du Conseil municipal. Nul doute que dans les années à venir, cette politique de maintien à domicile va encore se développer et qu'un certain nombre de projets municipaux verront le jour au courant de l'année à venir.

M. Belorgeot

Vice-président du C.M.A.S.
Maire-adjoint

Pour toute demande de renseignements et formalités de prise en charge pour les titulaires du F.N.S. ou de faibles revenus, s'adresser au Bureau d'Aide Sociale 9, rue Montpelliéret - Tél. : 60.58.44.

Montpellier maintient la merveilleuse tradition de la Foire aux Chevaux



La Jeune Chambre Economique, la Ville de Montpellier, maintiennent la tradition de la Foire aux Chevaux aux Arceaux. L'Edition 1982 a connu un succès populaire particulièrement important. Les enfants se sont extasiés devant les poneys de M. Mietjeville pendant que leurs parents admiraient les présentations de chevaux.

Maison pour Tous Saint-Martin, l'Ecouteur rue des Razeteurs - 65.32.70

Permanences et services

Mairie Annexe : du lundi au vendredi de 7 h 45 à 12 h 15 et de 13 h à 16 h
Tél. : 65.32.73

Halte-Garderie : du lundi au vendredi de 7 h 45 à 12 h 15 et de 13 h 45 à 18 h 15.
Tél. : 65.32.72

Sécurité Sociale : lundi et jeudi de 8 h 15 à 12 h.

Assistance Sociale : mardi de 9 h à 12 h - jeudi de 14 h 30 à 18 h 30.
Permanence téléphonique mardi de 14 h à 16 h
Tél. : 65.32.79

Renseignements Juridiques : Association pour la Communication de l'Information sur le Droit.
Lundi de 9 h 30 à 12 h - mercredi de 17 h à

20 h.
C.S.C.V. : Association de consommateur. 1^{er} et 3^e mardi du mois de 14 h 30 à 16 h.
C.L.E.R. : Conseil conjugal familial, éducation, régulation des naissances etc...
P.M.I. Consultation des nourrissons : vaccinations vendredi de 9 h à 11 h 30.

Et aussi, ANIMATION, SPECTACLES, EXPOSITIONS, DEBATS, CONFERENCES, ETC...
Foyer-Bar : journaux à la disposition de tous
Prêt de salles aux associations du quartier
Organisation de stages
Alphabétisation
Cours d'Occitan : A partir du 9 novembre. Inscriptions dès maintenant.



Claude SERRE

ELECTRICITE GENERALE

Isolation thermique
Chauffage électrique intégré
Pompes à chaleur
Travaux particuliers

Climatisation FEDDERS
Installateur agréé
16 et 20, rue du Faubourg Figuerolles
34000 MONTPELLIER - Tél. : 92.14.96

Ent. Bedos et Fils
Plomberie - Sanitaire
Chauffage

Exposition permanente
de tout l'accessoire
pour salle de bain

27, rue de Verdun
Tél. : 58.43.67
MONTPELLIER

LOCATION - ASSISTANCE
vente - location - installations

LACUBE

Ingénieur Acoustique
14, rue Dessalle-Possel
34000 MONTPELLIER
Tél. : (67) 92.40.15



SONORISATION
ECLAIRAGES

Spapa

toujours à votre service
Etanchéité asphalte et multicouche
Couverture et bardage

Vente de table, banc en pierre

Zone Industrielle - 34920 LE CRES - Tél. : 59.11.31

CONSTRUCTIONS
METALLIQUES
FERRONNERIE
MENUISERIE
METALLIQUE
CLOTURES

S.A.E.G

SOCIETE
DES ANCIENS
ETABLISSEMENTS
GOMEZ
17, rue du Lantissargues
34000 MONTPELLIER
Zone Industrielle
Gérant : Phr. ZAPATA
Tél. : 92.02.83

MAROQUINERIE
FRADET-LAFARGE

6, Grand Rue Jean Moulin
7, rue de la Croix d'Or
Montpellier

Parapluies - Sacs - Bagages

G.T.M.

27, Boulevard Joseph-Vernet - BOITE POSTALE 20 - 13267 MARSEILLE CEDEX 2
Tél. : (91) 76.36.60
TELEX. : 420.212

Intervient dans tous secteurs d'activités :

Bâtiments - Constructions industrielles - Ouvrage d'art - Parcs de stationnement
Aménagements hydrau-électriques - Centrales thermiques et nucléaires
Travaux souterrains - Travaux maritimes et fluviaux

bec

Travaux Publics
Génie Civil
Bâtiments Industriels

BEC FRÈRES S.A.

B.P. 10 - 34680 SAINT-GEORGES-D'ORQUES

Tél. (67) 75.10.70 - Télex 480288



METALLERIE : Portails - portillons

CLOTURES : (Métalliques, bois, béton)
Villas - Usines - Tennis - Stades
haute Sécurité Brise vent

**MERIDIONALE DES
CLOTURES**



TEL : (67) 58.45.26

MONTPELLIER - NIMES - SETE - BEZIERS - PERPIGNAN

sommon
**MARCHE
D'INTERET NATIONAL
DE MONTPELLIER**

Gère et met à votre disposition :

- Dépôts banalisés embranchés,
- Dépôts frigorifiques.

Avenue du Marché Gare

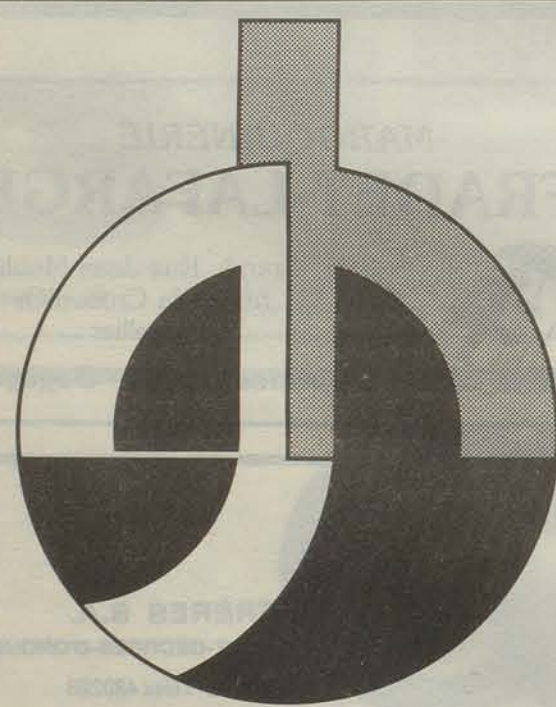
Tél. : 92.29.60

ENTREPRISE A. CREGUT et Fils

TRAVAUX ROUTIERS - V.R.D.
S.A. au capital de 4 500 000 F

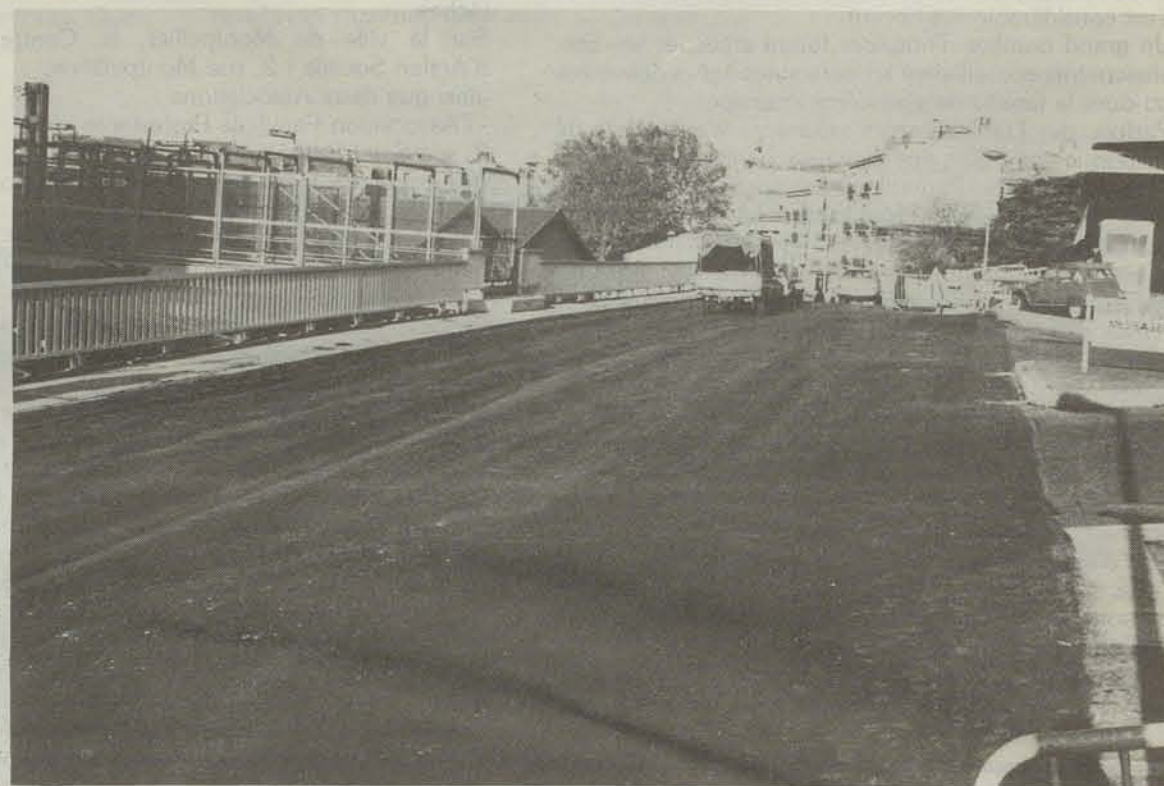
1740 Avenue du Maréchal JUIN
30014 NIMES Cedex B.P. 1080
Tél. : (66)84.99.98

Chemin de MALPAS
34000 MONTPELLIER
Tél. : (67)65.96.58



guy hervé
19, rue henri rené
peinture revêtements
34000 montpellier
(67) 64.44.14

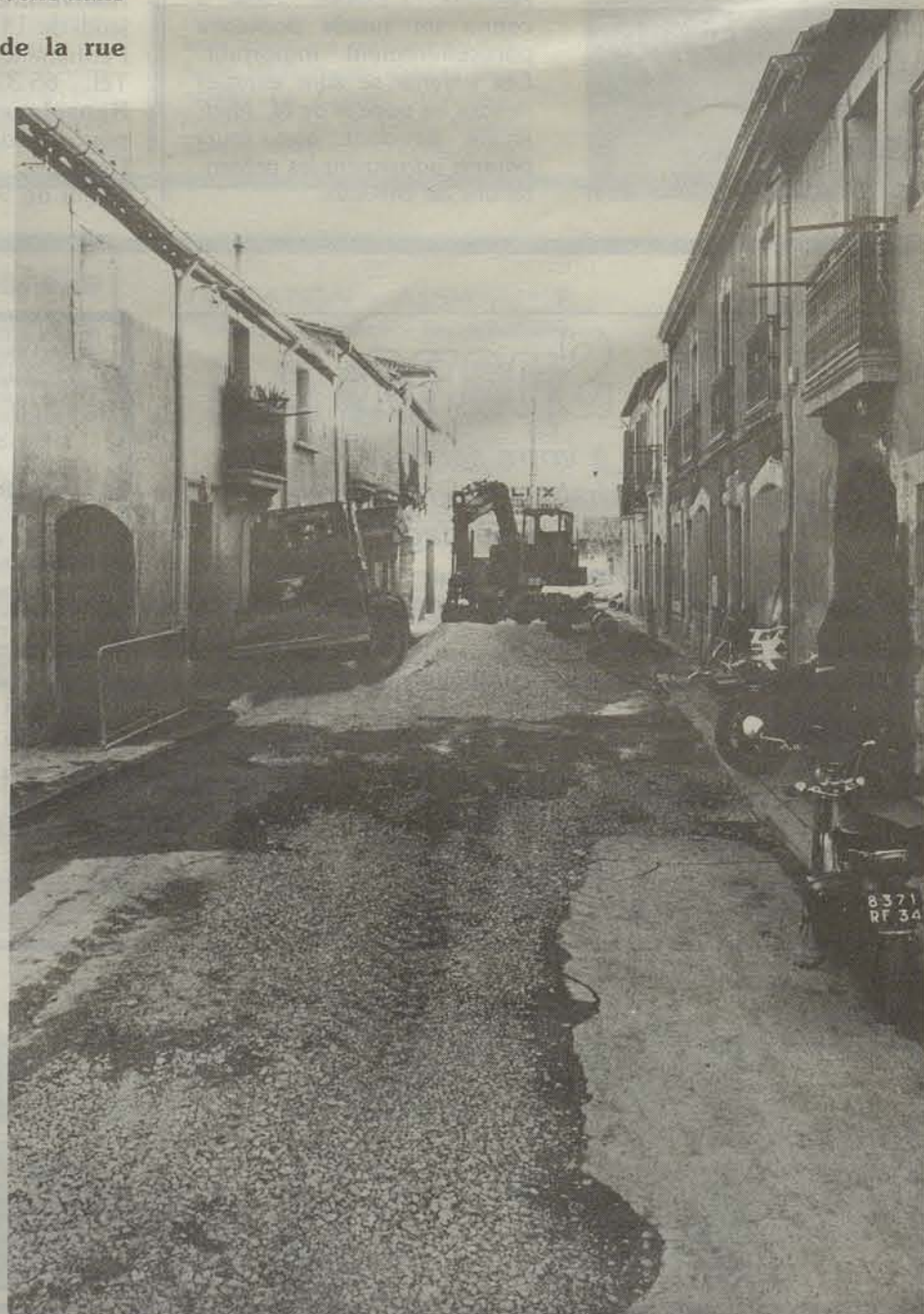
Elargissement du Pont de Sète



Le pont de Sète desservant la nouvelle gare routière est en cours d'élargissement. Les travaux seront achevés ce mois-ci.

Assainissement

Des travaux pour favoriser
l'écoulement des eaux plu-
viales se poursuivent dans
toute la ville.
Ici le chantier de la rue
Pierre Fernand.



Montpellier et le Lez : Un équilibre écologique exemplaire en Méditerranée

Il est tentant, à l'heure de l'inauguration des travaux de captage, de ne penser qu'à eux. Ils sont, certes, très importants et abondamment développés par ailleurs. Mais ce serait oublier ce qui est peut-être l'essentiel de l'originalité de Montpellier : la coïncidence d'une ville importante et d'un bassin fluvial limité (à un peu plus de 20 km de cours).

Cette coïncidence originale fait du Lez un bassin à l'échelle de sa ville : échelle humaine, bien sûr, car son cours est parfaitement connu de tous les Montpelliérains, et c'est probablement un exemple unique « d'appropriation » d'un fleuve par ses riverains. Echelle financière aussi : car si le nombre est source de pollution, il signifie également une capacité financière à peu près adéquate aux besoins.

Que la Ville de Montpellier ait aperçu la chance qu'elle avait dans cette coïncidence de la géographie et de son histoire démographique est certes à mettre à son crédit. Et qu'elle soit dans son ensemble du bassin méditerranéen la seule ville littorale de cette taille à être tout simplement équipée permet de mieux mesurer l'originalité et l'avance de la ville dans ce domaine.

Nous rappelons ci-après les principaux éléments de la politique d'équilibre écologique d'ensemble voulus par la ville sur l'ensemble du cours du Lez :

Le nouveau captage

Permet d'assurer un rejet permanent au fleuve de 160 l/s au minimum. C'est une garantie sanitaire et de propreté par accroissement du débit, abaissement de la température, suppression des eaux stagnantes, etc... Le Lez va retrouver sa jeunesse, quant il était un vrai fleuve.

Lutte contre les rejets sauvages

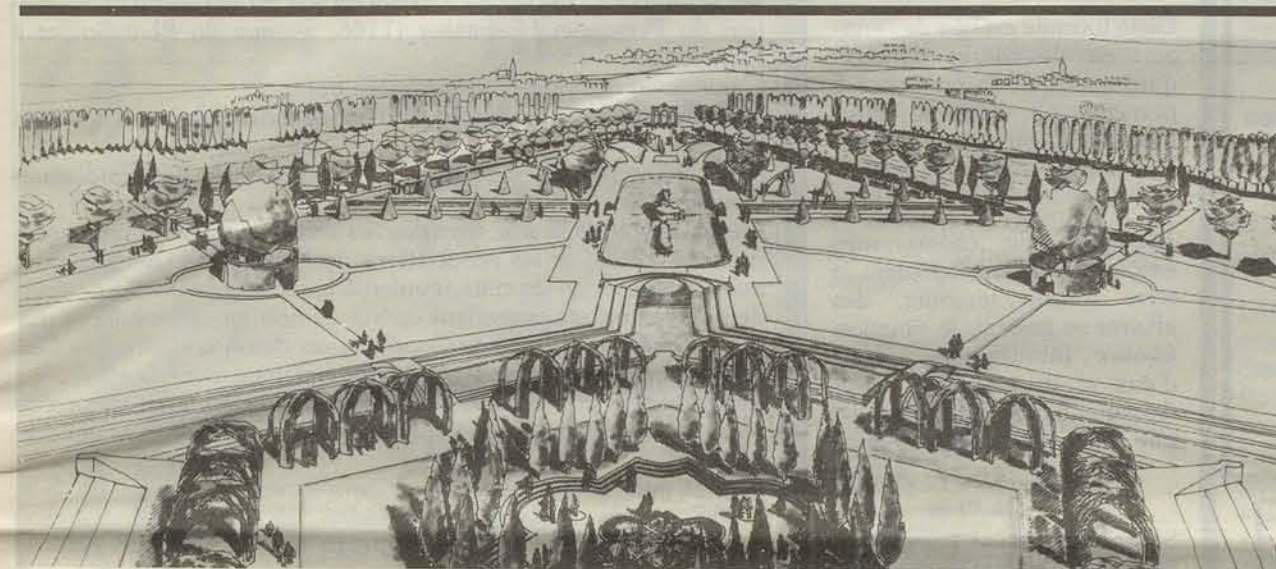
Dans toute la traversée de la ville, une recherche patiente et minutieuse de tous les rejets sauvages sur le Lez et ses affluents que sont le Lantissargue, le ruisseau des Aiguerelles et le Verdanson, s'achève aujourd'hui avec l'élaboration d'un programme complet des actions à entreprendre en matière de rejets liquides.

En matière de rejets solides, toutes les décharges sauvages dans le cours du fleuve ont été supprimées, et la pose systématique de clôture permet d'éviter leur reconstitution.

Le recalibrage du Lez

A l'aval de la ville, c'est au total près de 40.000.000 de francs qui auront été engagés pour le recalibrage du fleuve de Palavas au pont de Montauban. Sa fonction est triple :

- Lutte contre les inondations ;



La décharge de Maurin va devenir un parc public : « les jardins de Maguelone »

Les ordures ménagères de la ville de Montpellier et de son District sont actuellement collectées et mises en décharge contrôlée sur un terrain d'une superficie d'une cinquantaine d'hectares, à Maurin, sur la commune de LATTES.

Comme toute décharge de ce type, elle induit à son voisinage immédiat un certain nombre de nuisances qu'il est difficile de maîtriser : papiers, odeurs, gros oiseaux.

La pression des populations se fait d'autant plus vive que l'utilisation de la décharge contrôlée jusqu'à fin 1985 et l'augmentation des quantités déversées quotidiennement du fait de l'augmentation des populations risquent, si rien n'est entrepris, de dégrader le site, chaque jour un peu plus.

De plus la décharge s'inscrit dans un vaste ensemble protégé par la volonté publique au regard de l'écologie et de la préservation du milieu naturel : réserve humide de Gramenet ; étangs littoraux compris dans le programme du conservatoire du littoral dont Monsieur le député-maire, Georges FRECHE est président.

L'aberration que constitue dans cet ensemble la décharge ne peut être tolérée par la Ville de Montpellier et le District. C'est pourquoi l'initiative a été prise de réaménager ce site et d'en conduire, jusqu'au 31 décembre 1985 conjointement l'exploitation et le réaménagement, et, au-delà de cette date, la réhabilitation complète.

La conduite de l'opération est prévue en 3 phases :

1^{re} phase : l'aménagement de la Zone Nord des 2 ha et son ouverture au public dès 1983.

2^e phase : L'exploitation et le réaménagement conjoints de la zone actuelle de la Décharge (40 ha) selon un processus technique précis et original destiné à permettre la réhabilitation définitive.

Période concernée : 1^{er} janvier 1983 - 31 décembre 1985.

3^e phase : La réhabilitation définitive et complète du site (52 ha) et son ouverture au public en 1987.

Un concours international d'idées a été ouvert et l'Equipe qui dirige l'opération est constituée d'un architecte romain : le Professeur Portoghesi, un Architecte Montpelliérain Antoine Garcia-Diaz du B.C.E.O.M. à la Grande Motte. La Direction Départementale de l'Equipement assure le contrôle technique de l'opération. Les premiers aménagements prévus comportent un parcours de santé, une serre écologique et expérimentale d'espèces méditerranéennes, un théâtre de verdure et un musée de la faune et de la flore locales. Au total, c'est un espace vert de 50 ha qui sera ouvert au public Montpelliérain et Languedocien, mais aussi à tous ceux qui voudront voir une réalisation unique au monde.

Raymond DUGRAND
maire-adjoint

- Amélioration de l'épuration naturelle par auto-lagunage ;
- Constitution d'un cadre urbain qui intègre l'eau de la ville.

Signalons l'effort tout particulier entrepris dans la partie proprement urbaine où, avec l'intervention de Ricardo Bofill, la fête de l'eau dans la ville marquera aussi son attachement à la végétation méditerranéenne comme aux origines de notre civilisation : le rythme que donnera au fleuve une double haie de cyprès et celui, différent, qu'apportera une double colonnade symboliseront l'attachement de la ville à une nature et à une culture.

Les très importants travaux de la station d'épuration pour de l'eau propre à Palavas

Un très important programme de travaux a été lancé à la station d'épuration de la Cèreirède.

On avait un peu oublié que la Cèreirède, en occitan signifie « La Cerisaie ». Et les printemps du Lez ne le couvriraient pas que de fleurs blanches.

En réalisant successivement une station d'épuration biologique (28.000.000 de F), l'élimination d'un rejet permanent au fleuve d'eaux usées de 50 l/s qui n'avait jamais cessé pendant 15 ans (2.600.000 F), un groupe électrogène assurant le fonctionnement en toutes circonstances, et deux groupes électrogènes complémentaires sur le collecteur aval principal (1.600.000 F aux stations de Bionne et d'Artis), c'est l'ensemble du bassin aval du Lez qui connaît un saut qualitatif sans précédent, concrétisé dans les chiffres, par le passage en deux ans de la prime d'épuration délivrée par l'Agence de Bassin de 1.000.000 à 1.700.000 francs.

La poursuite du programme de la Station d'épuration

Sont programmées en 1983 :

- La construction d'une fosse d'élimination des matières de vidanges. Elle aura pour effet par la disparition de pollutions ponctuelles entraînées par des fosses individuelles ou collectives dans l'ensemble du bassin du Lez.
- Une expérience de désodorisation complète de la station sera également entreprise.
- Enfin, une épuration de niveau tertiaire, c'est-à-dire susceptible d'autoriser la baignade à l'aval, voit actuellement son dossier technique s'achever.

L'élimination de la pollution causée par l'ancienne décharge publique de Maurin

Un programme d'analyses et divers aménagements ont été exécutés et permettent aujourd'hui d'assurer que la décharge voisine du Lez à son confluent avec la Mosson n'est plus la cause d'aucune pollution.

Par ailleurs, en liaison avec la ville de Montpellier, le District Urbain a entrepris sur ce site un aménagement exemplaire : sur plusieurs dizaines d'hectares, c'est-à-dire à l'échelle des grands jardins à la française ou à l'italienne, sera constitué un grand parc composé, dont la première tranche de travaux débutera début janvier 1983. Cet aménagement unique dans le midi de la France donnera au pin, au cyprès et au chêne, la composition que l'Histoire politique des 4 derniers siècles leur a jusqu'ici refusée.

Les Maîtres d'Oeuvre ont été désignés après un concours international et l'équipe de réalisation associe le B.C.E.O.M., le Cabinet Montpelliérain Garcia-Diaz et l'Architecte italien Paolo Portoghesi.

En liaison avec le Conseil de Rivage Méditerranéen du Conservatoire National du Littoral

La ville de Montpellier a défendu une politique d'acquisitions publiques de larges franges de la bande côtière et des étangs littoraux qui a commencé d'entrer dans les faits.

L'équipe municipale

AQUASCOPI

Biologie et Gestion Des Espaces Naturels

- Des études techniques pour une prise de décision réaliste.
- Etudes d'impact et d'environnement
- Ingénierie en aquaculture

AQUASCOPI - 9 ter, rue Moquin-Tandon
34000 Montpellier
Tél. (67) 54.45.65

S.A. Ed. TAXY

Caoutchouc Manufacturé
Robinetterie - Cave et Eau
Vêtements-Protection

206, avenue de Lodève
34000 MONTPELLIER
Tél. : 75.49.66
Télex : 480 348

55, avenue Louis Breguet
31400 TOULOUSE
Tél. : 20.43.80
Telex Toulouse 521 954
Vente réservée aux patentés

ETS MASCLAUD

« sécurité auto »

877, avenue de Boirargues - 34000 Montpellier
TEL. : (67) 65.03.03 / 65.13.94

- Transformation véhicule au gaz (GPL)
- Agent Général CENTURY MOTOR GAZ
- Véhicules neufs
- Occasions toutes marques
- Boutique RENAULT
CARROSSERIE • PEINTURE • MECANIQUE
ELECTRICITE • MISE AU POINT • DEPANNAGE

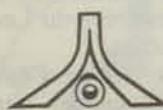
MES

MENUISERIE EBENISTERIE SALVADOR

bois et aluminium pour chauffage électrique
faux plafonds • cloisons sèches
agencement de magasins • meubles stratifiés
escaliers

732, rue du Pas du Loup - 34000 Montpellier
Tél. : (67) 42.49.67

22



rogier

TRAVAUX PUBLICS • ADDUCTION D'EAU
ASSAINISSEMENT • GAZ
ROUTES VRD

1, Avenue Lepic, 34 MONTPELLIER
Tél. (67)42.45.99

éd. Rogier ing ETP

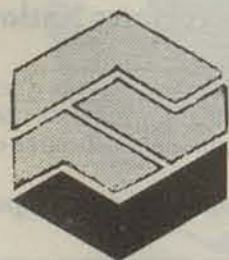
SOCIETE ROUTIERE COLAS

SOCIETE ANONYME AU CAPITAL DE 78 068 500 F



De la piste de jet à l'allée du jardin...
Tous travaux de V.D.R. et revêtements
industriels et routiers

Région Languedoc - Roussillon
Zone industrielle de la Lauze - 34430 Saint-Jean-de-Vedas
Tél. : (67) 42.56.99 - Telex : 480275 COLAS SJVD



bureau d'études
pour l'urbanisme et l'équipement
de la région méditerranéenne
BETEREM

INFRASTRUCTURE - BATIMENT T.C.E.
URBANISME - ETUDES ECONOMIQUES
PILOTAGE - COORDINATION

2595, Boulevard Paul Valéry - Montpellier
Tél. : (67) 42.66.00

62 052

« C.E.R.C.E.M. » des cadres chômeurs qui bougent

Le C.E.R.C.E.M. vient d'engager ses premiers pas sur le sentier difficile mais passionnant de l'action qu'il veut entreprendre.

Mais qu'est-ce que le C.E.R.C.E.M. ? Sous ce sigle encore inconnu des Montpellierens, mais pas pour longtemps, se cache le groupement « cadre en recherche collective d'emploi ». Cette association déclarée loi de 1901 se propose d'assurer un service d'entraide en faveur des cadres assimilés en recherche d'emploi en vue de faciliter leur insertion et réinsertion professionnelle et économique dans les meilleurs délais.

Cette formule est née de l'imagination de cadres dynamiques soucieux de continuer à participer à l'activité d'un monde qui progresse chaque jour autour d'eux.

Beaucoup de cadres sans emplois semblent l'ignorer; la terre tourne toujours, des affaires se traitent, la situation évolue fébrilement autour d'eux et ils n'ont pas droit d'assister à cette escalade avec une mentalité de stationnaire.

S'ils n'y prennent pas garde, ils iront au devant d'une surévaluation stérile comme d'une dévaluation inefficace.

Les réunions hebdomadaires du C.E.R.C.E.M. permettent aux membres qui y participent d'expérimenter une « méthodologie » au service de chacun et ses adhérents.

Vous, cadres actuellement à la recherche d'un emploi (cette formule concerne également les débutants), cette association a été créée pour vous, par des demandeurs d'emploi, qui comme vous, traversent ce drame avec l'angoisse du lendemain.

Vous ne devez plus vous retrancher derrière votre isolement : votre attitude ne doit pas provoquer la commisération de ceux qui ne connaissent pas la pénibilité d'une telle situation, mais au contraire les forcer à connaître les qualités réelles qui sont en vous et qui vous permettent de repousser l'étiquette « chômeur » dans son sens péjoratif et la faire admettre dans son

sens littéral. Les réunions du C.E.R.C.E.M. ont lieu tous les mardis à 18 heures, à la Maison pour Tous Albert Camus, 20, rue St-Cléophas Montpellier.

Si vous, cadres, vous vous sentez concernés par ce pro-

blème de recherche d'emploi, n'hésitez pas, vous êtes les bienvenus : apportez-nous votre dynamisme, et vos idées, nous mettrons notre association à votre service : un échange d'offres s'est déjà révélé fructueux, nous devons continuer dans ce sens.

Association Nationale des Cardiaques Congénitaux

Une journée d'études sur les problèmes des Cardiaques est organisée le samedi 11 décembre à partir de 9 h 30 au Centre de Formation du Personnel Hospitalier (1146, avenue du Père Soulas à Montpellier).

L'animation des débats sera assurée par : Mme Janine Fontaine, déléguée régionale des Porteurs de Valves Cardiaques et par : Mme le Docteur Da Costa, présidente régionale des Cardiaques Congénitaux.

Parmi les grands fléaux, les maladies cardio-vasculaires tiennent la première place, or les Associations de Cardiaques sont peu connues. A l'occasion de cette réunion à laquelle sont invités porteurs de stimulateurs et coronariens opérés ou non, nous souhaitons que se concrétise un Comité de Coordination des Associations de Cardiaques nécessaire pour faire aboutir certaines revendications. Le matin sera consacré aux problèmes médicaux avec les professeurs du Centre Hospitalier, qui répondront aux questions des participants.

L'après-midi seront abordés les problèmes sociaux et de S.S. (100% - carte d'invalidité et invalidité S.S. - aides ménagères et familiales...) avec les représentants de la D.A.S.S., C.R.A.M. et M.S.A.

Inscriptions et renseignements :
A.P.V.A.C. : Melle Giral - Tressan 34230 Paulhan
Tél. : 96.73.57
A.N.C.C. : 7, rue de Roudères - 34430 St-Jean-de-Vedas
Tél. : 27.60.44

N'Y ALLEZ PLUS PAR QUATRE CHEMINS.



RESERVATIONS : VOTRE AGENCE DE VOYAGES OU AIR LITTORAL (67) 42.53.03.33

188 - 797

SOCIÉTÉ MARSEILLAISE DE CRÉDIT

La chance de la région

7 bd Victor Hugo
34000 Montpellier

Siège Social :
75, rue Paradis
13006 Marseille

Programme des conférences publiques organisées à Montpellier en novembre et janvier par la Société d'Histoire du Protestantisme de Montpellier

Jeudi 6 janvier 1983, à 18 heures, dans la Chapelle, 1, rue Brueys, à l'occasion du centième anniversaire de la Chapelle,
« Les protestants de Montpellier il y a cent ans » par Monsieur Guy Romestan, agrégé de l'Université.
Samedi 29 janvier 1983, à 16 heures, à la Faculté de Théologie, 13, rue Louis Perrier,
« Histoire de la Faculté de Théologie de Montpellier » par Mademoiselle Danièle Fischer, professeur à la Faculté de Théologie de Montpellier.

ENTRÉE DES ARTISTES TOUT POUR LA DANSE

Vêtements - Livres - Photos - Posters

Les Arts en Cadeaux Personnalisés

Du gadget à la pièce unique artisanale
31 rue de l'Aiguillerie Montpellier
Tél. : (67) 60.51.42

Trajets longs, trajets courts: simple comme bonjour !

DISTRICT DE MONTPELLIER
Septembre 82,
tarification simplifiée.

Vous circulez sans sortir de cette zone, utilisez un ticket "trajet court".
Vous circulez sans sortir de cette zone, utilisez également un ticket "trajet court".
Vous circulez en franchissant la limite entre les deux zones, utilisez alors un ticket "trajet long".
Ces titres de transports donnent droit à la correspondance gratuite dans la limite d'une heure.

SMTU
Priorité aux bonnes idées.

Programmes du Théâtre

Changements.

• Jeudi 9 décembre à 21 h - Grand Théâtre :
Cycle Musique du XX^e siècle
Orchestre de Montpellier Languedoc-Roussillon
Direction : Xavier Ricour - Soliste : Michaël Levinas (piano)
Au programme : Milhaud, Gershwin, Stravinsky.

• Samedi 11 décembre 1982 à 21 h et dimanche 12 décembre 1982 à 17 h / Domaine Municipal de Grammont :
Danse avec le Centre Chorégraphique Régional de Montpellier
Au programme : « ZIGZ » : chorégraphie de Bernard Glandier (Musique : Quincy Jones et Duke Ellington), « Insaisies » (nouvelle version) Chorégraphie de Dominique Bagouet.

• Jeudi 16 décembre 1982 à 21 h salle Molière :
Concert de jazz traditionnel avec les Hot d'Oc sous l'égide du Saint Hot Club de Montpellier.

• Dimanche 19 décembre 1982 à 15 h salle Molière :
Concert Lyrique avec Mattéo Manuguerra, Gines Sirera, Christian Portanier, Chantal Bastide et Petra Malakowa, sous l'égide du Club Lyrique de Montpellier.

Expositions :
Du 3 au 20 décembre 1982 Foyer du Théâtre :
La bibliothèque dans la vie des Danois

Du 15 décembre 1982 au 3 janvier 1983 - Hall du Théâtre :
Santons Languedociens
(crèche historique et populaire).

A.S.S.-MEDIA

Madame la Présidente,
Monsieur le Président,

Lors des Etats Généraux du 18 septembre, a été mis en évidence le manque de moyens d'expression et de communication des Associations.

Pour pallier cette carence, nous avons créés A.S.S.-MEDIA, qui se veut l'Association des Associations au niveau de leurs informations. L'outil sera un mensuel gratuit, dans lequel toute l'Association pourra s'exprimer. Il vous suffira de nous faire parvenir vos textes, et éventuellement vos photos. Tous les textes seront pris en compte, dans la mesure où ils auront une résonance associative. Afin de nous permettre de planifier ce journal, nous vous serions obligés de nous retourner le bulletin ci-joint dans des délais assez brefs, puisque le 1^{er} numéro est prévu pour le mois de janvier. Dans un second temps, vous nous ferez parvenir vos articles. Une précision importante : l'insertion des textes et des photos est totalement gratuite. Par ailleurs, les journaux qui vous sont nécessaires seront portés au siège de votre Association. En espérant que cette innovation trouvera un écho favorable au sein de votre Association, croyez, Madame la Présidente, Monsieur le Président, à la cordialité de mes sentiments.

Bernard Encontre

Appel aux associations de Montpellier

Le lien mensuel des Associations Montpelliéraines
1, rue des Hortensias 34100 Montpellier

Nom de l'Association :
Siège social :
Fréquence d'envoi d'information : Mensuel, Trimestriel, Ponctuel. (1)
Nombre de membres de l'Association :
Nombre d'exemplaires désirés :
Rayer mentions inutiles.

Entreprise de travaux

SOBEA

publics et privés

SOCEA-BALENCY

Pose de canalisations pour le transport de tous fluides
Fabrication de tuyaux en béton précontraint et en béton armé
Gestion et entretien de services publics d'eau et d'assainissement
Collecte et traitement des ordures ménagères

Béton armé
Génie civil
Bâtiment

MONTPELLIER - 381, Avenue du Mas d'Argelliers - Tél. : 92.12.86

Montpellier, un des pôles de développement de l'informatique de la télématique, des fibres optiques et de la vidéo-communication

Le 17 novembre 1982 s'est tenue à la mairie de Montpellier, une table ronde sur la communication de l'an 2000 avec l'introduction de formidables moyens qui seront bientôt au service de tous. Montpellier est en effet à la pointe de cette révolution des communications que des spécialistes ont présenté à la population et à la presse ce jour-là. En particulier MM. Gérin délégué aux vidéo-communications à la direction générale, des télécommunications, Médecin, directeur général, Viard, chef de service de la protection et des études économiques à la direction générale, Brabe directeur de l'I.D.A.T.E. et Gassot (I.D.A.T.E.). Le débat était animé par Max Levita de l'université des Sciences et Techniques du Languedoc.

Il faut souligner avec force que ce qui existe déjà en matière d'informatique, est immense. A Montpellier, tout est en place pour un bel avenir dans le domaine de l'industrie, comme dans celui de la recherche ou de l'enseignement...

Le secteur industriel : Deux constructeurs sont installés, I.B.M. d'une part, société multinationale, mondialement connue, leader incontesté dans le domaine informatique, et Intertechnique (à Vendargues), société française de développement constant, en voie d'installation (1982-1983). Un grand nombre d'entreprises leur sont associées en tant que sous-traitantes.

Dans le domaine de l'utilisation de l'informatique, Montpellier dispose :

- **De constructeurs présents par une agence** susceptibles d'assurer la maintenance du matériel I.B.M., Burroughs, C.I.I., Philips, Olivetti, Logabax, ainsi que les constructeurs de micro-ordinateurs Matra, Apple, Texas, Alcyane, Sems (Thompson), Goupil, Sinclair, Leanon, Toshiba, Canon, Kienzler...

- **De grandes sociétés de services et de conseils en**

informatique (S.S.C.I.) qui ont une agence à Montpellier C.A.P., Sogepi, Steria, Télé systèmes, Informatique et Organisation du Sud, C.C.M.C., Orgaser, CdF Informatique.

- **Des S.S.C.I. locales :** D.P.M., Partenaire, Sud-Conseil, I.F.I., I.S.I., Microscop, Logiciel Sud, Sistem...

- **De S.S.C.I. à vocation particulière,** telle la S.I.A.G.E. (Société Informatique d'Aide à la Gestion), société d'économie mixte créée par le département de l'Hérault afin de favoriser l'informatisation des communes petites et moyenne, et dont le succès dans le département et dans les autres départements français est considérable : 25 communes dans le département, 25 hors du département, telle la Comargi (créée par l'établissement Public Régional afin d'œuvrer dans le domaine agricole, informatisation des caves coopératives par exemples). Ce foisonnement (qui rend bien entendu toute exhaustivité impensable) de sociétés et de matériels, montre que le développement informatique de la ville et de sa région est considérable. L'organisation annuelle d'un salon de l'informatique, de la bureautique et

de la télématique s'équipent, il ne peut en résulter qu'une amélioration de leurs performances.

Dans le domaine de l'équipement informatique, Montpellier dispose avec le Centre National Universitaire Sud de Calcul (C.N.U.S.C.), doté de moyens de calcul très puissants, d'un centre de traitement informatique remarquable. Il permet aux chercheurs, mais aussi aux ingénieurs et techniciens du secteur public et du privé, de développer dans de très bonnes conditions, leurs applications utilisant l'informatique.

Dans le domaine public, existe à l'Université des Sciences et Techniques du Languedoc (U.S.T.L.), un département informatique de l'I.U.T. (formant 100 à 120 analystes-programmeurs par an), une licence d'Informatique (créée en octobre 1982), et rattachée à l'Institut des Sciences de l'Ingénieur (I.S.I.M.) de Montpellier « informatique et gestion » (spécialistes de la conception de systèmes informatisés), et la filière « micro-électronique et conception assistée de systèmes » (spécialistes d'électroni-



On reconnaît pendant les débats Gérard Saumade président du Conseil général, Max Léuita au micro, Georges Frêche, M. Guérin, représentant la direction générale des Télécom, M. Vézinet maire-adjoint, Michel Lacave doyen de la faculté de Droit et des Sciences Economiques Montpellier I et M. Encontre président de ASSMEDIA.

que et de micro-électronique, ainsi que de conception assistée par ordinateur - C.A.O.).

- **Dans le secteur privé une école s'est ouverte cette année l'E.S.I.G.E. qui a pris une centaine d'élèves.**

Dans le domaine de la formation continue Le C.N.A.M. assure une formation longue (essentiellement en cours du soir), le C.R.E.U.F.O.P. (rattaché à l'université II) délivre une série de formations plus ou moins

longues, depuis le D.U.T. informatique, jusqu'à des cycles de formations spécialisées, le S.U.F.C.O. (rattaché à la chambre de commerce et d'industrie) assure également une activité importante dans ce domaine.

Les S.S.C.I., nationale et locales, organisent à la demande toute une série de formations spécialisées. A noter enfin que le Centre de Formation du Personnel Municipal (C.F.P.C.) de Montpellier, assure la formation et le

perfectionnement de tout le personnel communal de France en matière d'informatique.

Dans le domaine de la recherche existe à l'U.S.T.L. - **Un centre de recherche en informatique et gestion (F.R.I.G.)** qui regroupe un grand nombre de chercheurs en information et en gestion.

- **Le laboratoire d'automatisation de Montpellier (L.A.M.),** célèbre dans la France entière et dans le monde, en particulier pour ses recherches dans le domaine de la conception assistée par ordinateur. Un projet de mise à disposition de son matériel, de ses logiciels, de son expérience à l'intention de l'industrie départementale régionale, voire nationale est en cours d'étude.

L'importance de cette présence informatique à Montpellier dans le domaine universitaire, n'a pas échappé au ministre de l'Education nationale, et le Centre national d'Informatique appliquée à Montpellier a été créé en juin 1982 (C.N.I.A.M.). Il regroupe les filières de formation d'ingénieurs (informatique et gestion, micro-électronique et conception assistée de systèmes), les deux autres de recherche, ainsi qu'un centre de formation de formateurs (C.F.F.) détaché du C.N.A.M. : ce centre aura comme finalité la formation d'ingénieurs de grande compétence, le recyclage des enseignants du secondaire et du supérieur en informatique, et le développement de la recherche. Existe également un institut

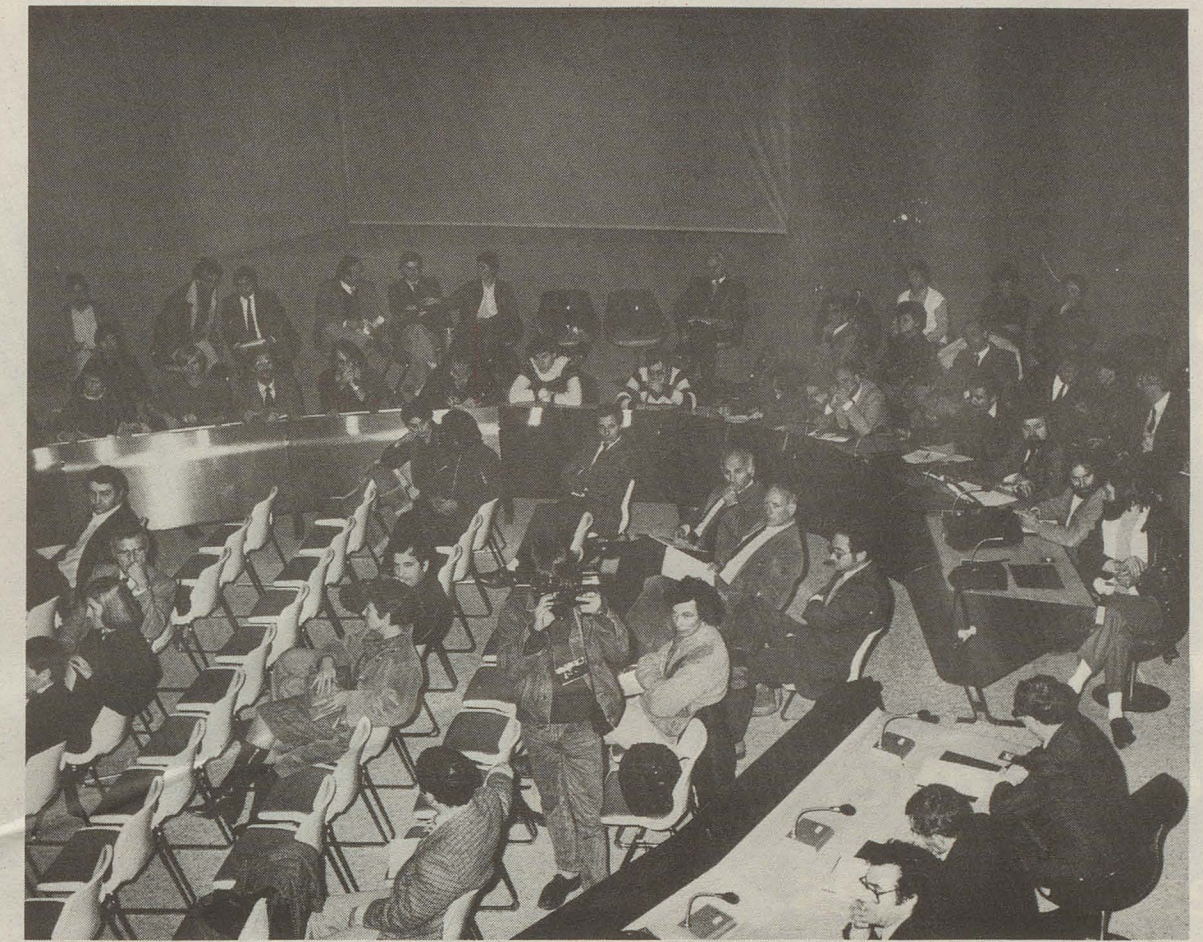


Table ronde avec spécialistes des sciences et techniques, de l'enseignement, des télécommunications, de l'amélioration de la cile et de la presse.

pour le développement et l'aménagement des télécommunications et de l'économie (I.D.A.T.E.) de réputation mondiale : cet institut rédige des études sur les nouveaux modes de communications et leurs répercussions socio-économiques : mise en place et suivi d'expérimentations sur

le terrain, conception de nouveaux services, impact sur les usagers et l'aménagement du territoire.

Dans le domaine de l'expérimentation sociale et informatique

- L'extension des clubs Micro-tel qui cherchent à développer

l'enseignement de la technique informatique à des fins d'application quotidienne.

- Les expériences en cours dans certaines Maisons pour Tous (par exemple celle de La Guirlande) qui veulent également développer la pratique de l'informatique à des fins personnelles.

L'annuaire électronique sera installé dans le département de l'Hérault, ce qui va offrir des opportunités énormes dans le domaine des communications.

- L'installation prévue d'un réseau à Antigone (en fibres optiques), qui pourrait déboucher rapidement sur le cablage d'une partie de la ville, ouvre la voie au développement de la vidéomatique (transfert de sons, de données, d'images) avec des possibilités immenses dans le domaine des télécommunications.

Un mouvement de développement de l'informatique (et de ce qui lui est associé) est déjà en place, il faut donc accompagner ce mouvement d'une manière souple et adaptée.

En particulier développer la réflexion sur la mise en place de l'annuaire électronique ainsi que sur la vidéomatique, favoriser le développement de la formation (initiale et continue), aider au développement de la recherche (publique et privée), faire participer les citoyens à une grande part des décisions qui façonnent leur avenir... Ceci se traduira par la création d'activités nouvelles et complémentaires.

Montpellier l'entrepreneante sera fidèle à son image, des emplois nouveaux seront créés, un nouveau comportement naîtra, plus dynamique, qui refuse la passivité et la résignation.

Max LEVITA
Professeur à l'U.S.T.L.
Montpellier II

CALIFORNIE C'EST...

LE PAPIER PEINT
LA PEINTURE
LE REVETEMENT MURAL
LA MOQUETTE
LE REVETEMENT SOL PLASTIQUE
LE CARRELAGE
LE SANITAIRE
LA SALLE DE BAINS
LA MENUISERIE
LE MATERIAUX
L'ISOLATION
LE JARDIN
L'OUTILLAGE
ETC...

— TOUT POUR TRANSFORMER — AMENAGER — ISOLER —
— RENOVER — DECORER VOTRE HABITATION —
• AU MEILLEUR RAPPORT QUALITE-PRIX •

Route de Boirargnes - LATTES
ouvert de 9 h à 12 h et de 14 h à 19 h
sauf le dimanche



90-114

CREDIT LYONNAIS
LA BANQUE DU FUTUR
VOTRE FUTURE BANQUE

CREDIT LYONNAIS
VOTRE PARTENAIRE

S.E.R.M. WE SM
société d'équipement de la région montpelliéraine
B.P. 9033 - 34 041 MONTPELLIER CEDEX
Tél. (67) 65 79 90

- Un partenaire efficace et dynamique pour les collectivités locales de sa région
- Un conseil et un guide éclairé pour la réalisation de vos projets

USINES
LOTISSEMENTS • BUREAUX

Centres commerciaux et artisanaux
Sports, loisirs et tous équipements publics
ZONES INDUSTRIELLES

MENUISERIE - P.V.C. - DIMAT

ISOLE DU FROID
ET DES BRUITS

Les menuiseries DIMAT sont fabriquées à partir de profilés rigides en PVC-NP, extrudés en compounds BENVIC S. Ces menuiseries bénéficient des avantages dus au PVC.

- Insensibilité aux intempéries, humidité, gel et agents atmosphériques corrosifs.
- Très bonne résistance au vieillissement.
- Coloration dans la masse.
- Haute résistance aux chocs.
- Excellent comportement au feu.

ET AUCUN ENTRETIEN.

S'adaptant aux travaux neufs et rénovations
Réalisation et mise en œuvre

Ets PROUGET

Route de St-Georges d'Orques - B.P. 106
34990 JUVIGNAC - Tél. : 75.34.51

SOCIETE NOUVELLE E.A.T.T.

SNEATT

ENTREPRISE
d'AMENAGEMENTS
de TERRAINS
et de TRAVAUX

Terrassement
Voirie
Canalisation

Route de Lodève 34990 JUVIGNAC - Tél. : (67)75-29-29



Pièces détachées
Occasion

auto express
dépannage - remorquage
carrosserie - peinture

rue du mas de saint-pierre
montpellier z.I. - tél. 92.80.00

LA CAISSE D'EPARGNE
DE MONTPELLIER

C'est avant tout :

- Un réseau à votre disposition
- 16 Bureaux urbains
- 27 Agences rurales
- 4 Bureaux mobiles

- des Hommes à votre service,
- des Conseils Objectifs et Désintéressés.

Là où est l'ECUREUIL.....



Montpellier,

**un des pôles
de développement**

**de l'informatique
de la télématique,
des fibres optiques
et de la
vidéo-communication**

