



Source : Collections et Archives | Pôle culturel du Monastère des Ursulines

TOUS ENSEMBLE

RAPPORT ANNUEL 2020



**PÔLE CULTUREL
DU MONASTÈRE
DES URSULINES**

PÔLE CULTUREL DU MONASTÈRE DES URSULINES

12, rue Donnacona

Québec (Qc)

G1R 3Y7

Tél. : 418 694-0694

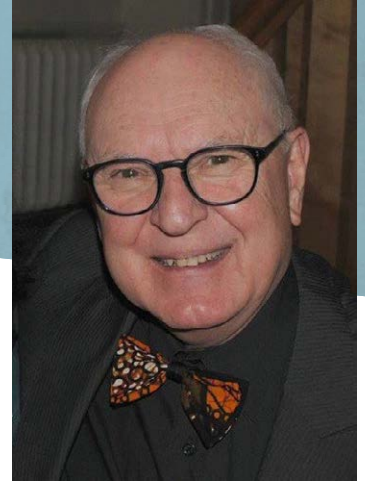
Site Web : <https://www.polecultureldesursulines.ca/>

Organisme sans but lucratif, le Pôle culturel du Monastère des Ursulines bénéficie principalement de l'appui financier de l'Union canadienne des Moniales de l'Ordre de Sainte-Ursule ainsi que du ministère de la Culture et des Communications du Québec



MOT DU PRÉSIDENT DU CONSEIL D'ADMINISTRATION	5
MOT DE LA DIRECTRICE GÉNÉRALE	7
MISSION	9
VALEURS	9
ADAPTATION DE NOS INSTALLATIONS POUR RÉPONDRE AUX MESURES SANITAIRES	11
EXPOSITIONS TEMPORAIRES	12
<i>C'EST EN JOUANT QUE L'ON DEVIENT GRAND</i>	12
VITRINE D'ACTUALITÉ	12
COLLABORATION À DES EXPOSITIONS HORS LES MURS	13
<i>BLANC.</i> : Exposition temporaire, Musée régional de Rimouski	13
<i>PORTRAIT DE FAMILLE</i> : Exposition temporaire, Musée des Ursulines de Trois-Rivières	13
<i>MAISON DU JARDIN, ART ET HISTOIRE SOUS UN MÊME TOIT!</i> (titre provisoire) : Exposition permanente, Maison Léonard-Simard, Roberval	13
EXPÉRIENCES VIRTUELLES	14
MONASTÈRE 3D	14
<i>ÉCHOS DU CHOEUR</i> , une expérience immersive à la chapelle	14
Le baladodiffusion <i>LES ÂMES SŒURS : UNE HISTOIRE D'ENTRAIDE ENTRE DEUX COMMUNAUTÉS RELIGIEUSES FONDATRICES</i>	15
PUBLICATION	16
<i>BLANC.</i> , UN LIVRE PHOTOGRAPHIQUE	16
Un lancement virtuel	16
OFFRE D'ACTIVITÉS DE MÉDIATION CULTURELLE	17
LA CHAPELLE DES URSULINES – RENCONTRES, MUSIQUE ET SILENCE	17
La chapelle en musique	17
Richard Spotts : L'orgue mystique de Charles Tournemire	17
Un concert en cadeau, un souffle de douceur (webdiffusion)	18
LA RELÂCHE EN FAMILLE	18
UNE OFFRE VIRTUELLE INATTENDUE	19
Série de conférences sur la plateforme uneheureaumusée.ca	19
Les rendez-vous d'histoire du Québec	20
Journées de la culture	21
DES EXPÉRIENCES EXTÉRIEURES	23
<i>Osez ! avec Danse K par K</i>	23
Parcours <i>Le quartier des Ursulines</i>	25
Journées du patrimoine religieux	25
PROGRAMMATION ÉDUCATIVE	27
UN HÉRITAGE PLUS QUE JAMAIS VIVANT	27
PROMOTION DE LA PROGRAMMATION ÉDUCATIVE	27
PRÉSERVATION ET DÉVELOPPEMENT POUR UN HÉRITAGE COLLECTIF	28
POURSUITE DU CHANTIER DE L'ÉVALUATION DES COLLECTIONS ET DES ARCHIVES	28
ÉVALUATION DES DOCUMENTS D'ARCHIVES	29
ÉVALUATION DES OBJETS ET DES ŒUVRES D'ART	30
CONSERVATION PRÉVENTIVE	33
VISITE D'EXPERTS DU CENTRE DE CONSERVATION DU QUÉBEC	33
ÉTAT DES LIEUX DES RÉSERVES DES ARCHIVES ET DES COLLECTIONS	33
MISE EN RÉSERVE DES PATRONS DES BRODERIES	33
ARCHIVES	34

DES PROJETS SPÉCIAUX	34
Visite aux archives du Monastère de Québec	34
Bibliothèque de la communauté au Monastère de Québec	34
Traitement du fonds du Monastère de Roberval	35
Inventaires et traitement des documents audiovisuels et sonores	35
Tri, élagage et saisie des dossiers thématiques du musée et des archives	35
DISPOSITION	35
ACQUISITIONS ET VERSEMENTS	36
Le fonds du documentaire <i>Cœur à cœur</i>	36
COLLECTIONS	37
ACQUISITIONS	37
ALIÉNATIONS	37
PRÊTS ET EMPRUNTS	37
DEMANDES DE RESTAURATION	38
UN LIEU DE FORMATION ET DE RECHERCHE	41
ACCUEIL DE CHERCHEUSES ET CHERCHEURS	41
ACCUEIL DE STAGIAIRES	41
COMMUNICATIONS ET PROMOTION	44
STRATÉGIE DE COMMUNICATION	44
ENGAGEMENT NUMÉRIQUE ACCENTUÉ	46
www.polecultureldesursulines.ca	46
Infolettres	46
Instagram	46
Facebook	47
RAYONNEMENT	48
REPRÉSENTATION	48
FRÉQUENTATION	49
NOMBRE D'ENTRÉES ET PROVENANCE	49
ÂGE DES PUBLICS	50
GROUPES	50
APPRÉCIATION DES PUBLICS	50
REVENUS AUTOGÉNÉRÉS	52
BILLETTERIE	52
BOUTIQUE	53
RÉSULTATS FINANCIERS	55
SYNTHÈSE DES RÉSULTATS FINANCIERS	55
PARTENAIRES	56
PARTENAIRES PUBLICS ET INSTITUTIONNELS	56
PARTENAIRES DE PROJET	57
COLLABORATRICES ET COLLABORATEURS	57
CONSEIL D'ADMINISTRATION & GOUVERNANCE	58
ÉQUIPE	59
EMPLOYÉES ET EMPLOYÉS	59
BÉNÉVOLES	59



MOT DU PRÉSIDENT DU CONSEIL D'ADMINISTRATION

L'année 2020 s'annonçait des plus prometteuses! C'est la vision que nous en avons au moment de conclure la rédaction de notre précédent rapport annuel.

À l'instar des autres organisations et entreprises, qu'elles soient du milieu culturel ou non, le Pôle culturel du Monastère des Ursulines n'a pas été épargné par les défis provoqués par la pandémie de la COVID-19. À deux reprises, nous avons dû fermer nos portes : une première fois entre le 13 mars et le 25 juin ; puis, à nouveau, à partir du 1^{er} octobre, pour notre section muséale. Certaines activités ont pu, malgré tout, être poursuivies dans le plus strict respect des mesures sanitaires.

Mais l'année 2020 n'aura pas été marquée que par la gestion de crise.

La planification stratégique 2021-2024 a été l'objet d'une importante réflexion que nous poursuivons en 2021. Le dossier a été porté à l'attention et à l'analyse du Comité permanent de suivi de la mission, nouvellement créé, et dont le mandat est d'approfondir et de partager la compréhension de notre organisme : sa genèse, sa mission, ses valeurs, ses enjeux, ses axes de développement.

En 2018, lors du départ des religieuses du Vieux-Québec, l'équipe du Pôle culturel a entamé un rigoureux travail d'analyse et d'évaluation sur l'état actuel des réserves, des collections et des archives en portant une attention particulière aux conditions de préservation, travail qu'elle a poursuivi en 2020. L'aménagement d'espaces adéquats pour répondre à cette nécessité et l'identification d'espaces additionnels se sont imposés de fait et se poursuivront dans la perspective de l'arrivée prochaine d'objets et d'archives provenant d'autres maisons que possèdent les Ursulines.

Le virage numérique majeur qui a bousculé les habitudes sur le plan de l'organisation du travail (télétravail, réunions virtuelles) a aussi eu pour heureuse conséquence de bonifier notre offre culturelle et éducative. Notre présence sur la plateforme uneheureaumusée.ca du Musée de la civilisation, par notre offre de conférences virtuelles, et le développement de la section « Expériences virtuelles » de notre site Web constituent autant d'initiatives qui profiteront à notre développement futur.

Dynamisée par le succès de la programmation présentée en décembre 2019, l'équipe du Pôle culturel du Monastère des Ursulines s'est rapidement mise à l'œuvre, en janvier, pour développer, entre autres, une programmation à la fois riche et attrayante pour la

relâche scolaire de mars 2020. Le jeune public y a manifestement trouvé son compte, comme le démontrent les statistiques présentées plus loin.

Dans un contexte des plus restrictifs, nous avons pu maintenir, voire développer, des partenariats, comme en témoignent notre participation ou notre association aux *Rendez-vous d'histoire de Québec*, au *Mois de l'archéologie*, aux performances de la compagnie de Danse K par K, aux Journées du patrimoine religieux et aux Journées de la culture.

Le conseil d'administration n'a pu tenir qu'une seule rencontre en présentiel au cours de l'année 2020. Les autres rencontres, incluant l'assemblée générale, se sont tenues par visioconférence, ce qui n'a pas empêché les membres du conseil de se réunir, au total, une dizaine de fois. Nous saluons l'arrivée d'une nouvelle administratrice en la personne de Christine Cheyrou. Elle remplace l'un de nos membres dont nous avons dû, bien à regret, accepter la démission. Ayant occupé antérieurement le poste de directrice conservatrice au Musée des Ursulines de Québec, madame Cheyrou possède une connaissance approfondie de notre patrimoine culturel.

Tout au long de cette année exceptionnelle, nous avons pu compter sur la compréhension, la passion et le dévouement de tout le personnel du Pôle culturel du Monastère des Ursulines. La résilience et la détermination démontrées par notre directrice générale, madame Sophie Limoges, ont été remarquables. À tous et toutes, nous exprimons notre vive reconnaissance.

Nous tenons aussi à remercier sincèrement l'Union canadienne de l'Ordre des Moniales de Sainte-Ursule, le ministère de la Culture et des Communications du Québec, la Ville de Québec ainsi que le gouvernement du Canada pour les mesures financières exceptionnelles dont nous avons pu bénéficier en 2020 pour pallier la baisse de revenus provenant de nos droits d'entrée.

Le Pôle culturel du Monastère des Ursulines n'a certes pas échappé à la turbulence de 2020, mais il a toutes les raisons et les moyens d'envisager l'avenir avec confiance.

Guy Bouchard



MOT DE LA DIRECTRICE GÉNÉRALE

Le Pôle culturel du Monastère des Ursulines, tout comme l'ensemble des institutions et entreprises de la planète, a vécu une année au caractère exceptionnel. Malgré de nombreux bouleversements liés à cette situation sanitaire sans précédent, l'équipe a su s'ajuster avec résilience et créativité en transformant ses façons de faire. Elle a continué de se projeter dans l'avenir, consciente que cette pandémie exige de penser l'expérience des publics différemment. Cette pandémie nous a rappelé le rôle essentiel des arts et de la culture dans nos vies.

Au fil des semaines, les impacts organisationnels ont été nombreux : annulations de réservations de groupes et report de projets spéciaux. Certaines activités ont dû être annulées et d'autres ont été repensées pour avoir lieu malgré tout. Cette pandémie a également ébranlé la gestion des ressources humaines (mises à pied du personnel occasionnel et organisation plus complexe liée au télétravail) et des ressources financières (pertes importantes de revenus autonomes, vigie sur les programmes d'aide exceptionnelle pour compenser les pertes, etc.). Nous sommes passés d'un mode de gestion de crise à un mode de gestion proactif.

Cette situation nous a permis de jeter un regard neuf sur les choses en nous faisant explorer un format inhabituel, qui nous a conduits à la promotion d'une toute nouvelle forme de programmation, par le développement d'activités en ligne combinées à des activités en mode présentiel. Dans ces circonstances, il s'avérait primordial pour le Pôle culturel de continuer à cultiver sa relation avec les publics.

Dès le 23 mars, nous avons commencé à contribuer à la plateforme uneheureaumusee.ca du Musée de la civilisation, aux côtés du Musée national des beaux-arts du Québec. Plus tard, se sont ajoutées d'autres institutions, dont notamment le Grand Théâtre de Québec, la Ville de Québec, le Musée POP de Trois-Rivières, le Musée d'art de Joliette, le Musée McCord et le Musée maritime du Québec.

Par la suite, notre équipe a mis en place de nombreux contenus en ligne et a amorcé des projets numériques de plus grande envergure (expérience sonore à la chapelle, baladodiffusion, billetterie en ligne, élaboration d'une version anglaise du site Web du Pôle culturel et d'une section consacrée aux nouvelles expériences virtuelles). En outre, nous avons conçu une méthodologie d'évaluation visant l'amélioration continue de nos activités.

Cette année bien particulière a également permis au Pôle culturel de mettre au cœur de ses préoccupations la recherche, la documentation et la préservation des collections et des archives des Ursulines. Ce riche héritage est une source intarissable de connaissances et d'inspiration. Le développement des

connaissances liées à ces patrimoines est une clé fondamentale pour la création d'une offre culturelle distinctive appelée à se renouveler et à résonner auprès des publics d'aujourd'hui et de demain.

Cette année nous a aussi permis de développer des partenariats qui favorisent le rayonnement de l'héritage des Ursulines en région, grâce à des collaborations à des expositions temporaires à Rimouski et à Trois-Rivières, ainsi qu'à une exposition permanente à Roberval. L'année 2020 a également vu naître la publication *blanc*. de l'artiste photographe Geneviève Thibault, à laquelle notre institution est fière d'avoir contribué.

Un sincère merci aux Ursulines de l'Union canadienne, au conseil d'administration et à tous ceux et celles qui nous appuient, à commencer par l'équipe que j'ai le bonheur de diriger, qui ne cesse de croire et de prouver que les rêves peuvent se réaliser. Tous et toutes ont su voir dans les défis que nous a apportés l'année 2020 autant d'occasions d'innover et d'en sortir grandis. L'année 2021 s'annonce porteuse des plus belles espérances. Soyez des nôtres!

Sophie Limoges

MISSION

Créé en octobre 2016 et situé à Québec au 12, rue Donnacona, le Pôle culturel du Monastère des Ursulines est un organisme à but non lucratif, qui a pour mission de témoigner de la présence et de l'œuvre des Ursulines de l'Union canadienne des Moniales de l'Ordre de Sainte-Ursule (ci-après les «Ursulines») et de partager leur héritage en offrant des activités misant sur des échanges, des expériences et des rencontres en arts et patrimoine. Il agit comme médiateur auprès des citoyennes, citoyens, visiteuses et visiteurs intéressés par les domaines culturel et spirituel. En tant que dépositaire d'une part de l'important legs culturel, artistique, archivistique, religieux et éducatif des Ursulines, le Pôle culturel conserve et met en valeur le patrimoine exceptionnel constitué par la communauté depuis son arrivée en Nouvelle-France en 1639 et contribue à en assurer la pérennité.

VALEURS

Le respect : Nous respectons et protégeons l'esprit et la nature du patrimoine religieux de cet ensemble conventuel exceptionnel. Nous affirmons que le respect de soi et des autres est notre valeur fondamentale. Nous portons attention à la personne, nous valorisons son potentiel, nous favorisons son autonomie et encourageons son apport à la collectivité. Le respect qualifie notre savoir-être et notre savoir-faire. Il nous incite à des comportements et des attitudes de tolérance, de politesse, d'équité, d'écoute, de confiance et d'ouverture aux différences. Le respect imprègne l'ensemble de nos décisions et de nos actions.

La qualité : Nous nous soucions de la qualité du travail accompli tout autant que de la qualité de vie au travail et dans les relations de travail. Nous favorisons une transparence dans les communications tant internes qu'externes. Nous manifestons une attitude positive et proactive. Dans notre lieu, nos principaux défis sont intrinsèquement liés à la qualité de l'accueil des personnes et à la qualité des expositions et des activités proposées.

Le partenariat et l'engagement : Nous faisons preuve d'entraide, de collaboration et de solidarité, entre nous et envers nos différents partenaires, dans la poursuite d'objectifs communs. Nous nourrissons un sentiment d'appartenance, de fierté et de loyauté qui incite au dépassement personnel et collectif. Nous mettons en commun nos forces et nos expertises dans une dynamique d'échange, de confiance et de complémentarité.

Vision et créativité : En présence de la nature et de la qualité exceptionnelle du patrimoine existant, nous privilégions des stratégies de développement s'inscrivant dans une vision à long terme. Nous sommes attentifs à l'impact de nos décisions et de nos actions pour la pérennité de l'organisme. Nous créons des activités en faisant preuve d'innovation et d'ouverture aux nouvelles idées et aux façons de faire en matière de développement culturel.

Yohan Bonnette accueillant les visiteurs lors
de la réouverture du musée, 25 juin 2020

Source : Pôle culturel du Monastère des Ursulines



ADAPTATION DE NOS INSTALLATIONS POUR RÉPONDRE AUX MESURES SANITAIRES

Après un premier confinement qui aura duré 14 semaines et à la suite de l'annonce de la ministre de la Culture et des Communications permettant la réouverture des institutions muséales, l'équipe s'est mise à pied d'œuvre pour accueillir à nouveau les visiteurs dès le 25 juin.

Des lignes directrices ont été préparées afin d'assurer la sécurité du personnel et des publics. Ces consignes ont été évolutives tout au long de l'année et se sont harmonisées de façon rigoureuse aux mesures de prévention édictées par la Direction générale de la santé publique.

Parmi les mesures de protection mises en place, nous comptons les gestes suivants :

- communication claire et attitude bienveillante pour sensibiliser le personnel et les publics aux risques avant et pendant la visite (signalisation, guide de visite, etc.);
- diffusion des mesures d'hygiène sanitaire et respiratoire pour favoriser l'adoption des « gestes barrières »;
- exclusion des personnes symptomatiques;
- normes sanitaires (installation de distributeurs de solution hydroalcoolique, achat de matériel de protection pour le personnel, aménagement des infrastructures d'accueil, des aires de services et de bureaux, notamment par l'installation de cloisons pleines transparentes, etc.);
- adaptation de l'organisation du travail pour limiter les risques de transmission, entre autres par le télétravail et la virtualisation des réunions;
- gestion chiffrée et suivie de la capacité de fréquentation (billetterie en ligne et horodatée avec capacité maximale de 28 personnes par période de 90 minutes).

Les visiteurs et les visiteuses se sont vu proposer une expérience culturelle renouvelée, offerte dans un environnement inspirant et sécuritaire. Ils étaient accueillis à l'extérieur sous un chapiteau, puis avaient le privilège d'apprécier les collections à leur rythme ainsi que d'échanger avec l'équipe de la médiation culturelle sur des sujets captivants en lien avec les thèmes des expositions et l'histoire des Ursulines. Malgré toutes les précautions, la rencontre avec les publics est toujours restée au cœur de nos préoccupations. Chaque personne était accueillie comme un hôte de marque.

Des solutions ont également été trouvées pour que l'exposition *C'est en jouant que l'on devient grand* conserve son esprit ludique. Les enfants étaient notamment invités à jouer au traditionnel jeu de marelle, une façon amusante de respecter la distanciation physique tout en appréciant les pièces de la collection.

Les habituels postes d'écoute étant proscrits en temps de pandémie, les contenus sonores présentés dans les salles d'expositions permanentes de *L'Académie des demoiselles* et de *Mémoire d'une maison* ont été adaptés, afin d'être téléchargeables sur les téléphones intelligents des visiteurs et visiteuses.



EXPOSITIONS TEMPORAIRES

C'est en jouant que l'on devient grand (depuis le 21 novembre 2019)

C'est en jouant que l'on devient grand a tenu l'affiche tout au long de l'année 2020. Cette première exposition temporaire dédiée aux jeunes et à leur famille a permis au Pôle culturel de rajeunir ses publics.

Cette réalisation avait de nombreux objectifs : mettre en valeur l'extraordinaire collection de jouets, de jeux et de poupées conservée par les Ursulines et d'en accroître ainsi l'accès; susciter un intérêt envers l'histoire et le patrimoine auprès des jeunes et du grand public, par le biais de différentes stratégies d'apprentissage; créer une exposition qui s'adresse aux cinq sens et dont la thématique trouve écho dans la vie des enfants et de leur famille.

Près de 150 objets de collection y sont présentés. Les objets, de nature très variée, proviennent des différents monastères des Ursulines du Québec. Deux écrans vidéo diffusent en continu plus de 150 photos d'archives en lien avec le thème de l'exposition.

Le tout a été réalisé grâce au soutien financier du gouvernement du Québec et de la Ville de Québec, dans le cadre de l'Entente de développement culturel.



Les Highlanders (clan Fraser) furent bien au chaud durant cet hiver 1759 – Monastère des Ursulines de Québec
Louise Godin, o.s.u. (1918-2020)

Source : Collections et Archives | Pôle culturel
du Monastère des Ursulines

Vitrine d'actualité

Une vitrine d'actualité en hommage à sœur Louise Godin (1917-2019), Ursuline et aquarelliste de talent, permet de présenter le parcours de cette religieuse décédée à l'âge de 103 ans. Notons que plusieurs œuvres de l'artiste sont conservées dans les collections des Ursulines. Cette vitrine met en valeur des croquis, des outils de son atelier, ainsi que des photographies issues des archives. Installée dans la salle d'exposition *Mémoire d'une maison*, la vitrine a été inaugurée en septembre 2020.

COLLABORATION À DES EXPOSITIONS HORS LES MURS

blanc.

Exposition temporaire, Musée régional de Rimouski

L'exposition photographique *Fixer l'éphémère*, qui a fait le bonheur des publics du Musée du Pôle culturel du Monastère des Ursulines du 25 mai 2018 au 30 septembre 2019, a pris la route et a été adaptée pour une présentation au Musée régional de Rimouski. L'exposition photographique *blanc.*, de Geneviève Thibault, a obtenu un grand succès autant du côté de la critique que de celui du public. Le Pôle culturel a eu la chance de collaborer au contenu de cette nouvelle mouture de l'exposition, qui a été visitée par 2 145 personnes du 25 juin au 27 septembre 2020.

Portrait de famille

Exposition temporaire, Musée des Ursulines de Trois-Rivières

Les archives du Pôle culturel ont participé à la recherche et à la documentation de l'exposition temporaire du Musée des Ursulines de Trois-Rivières intitulée *Portrait de famille*. Cette exposition a été inaugurée le 4 mars 2020.

Maison du Jardin, art et histoire sous un même toit! (titre provisoire)

Exposition permanente, Maison Léonard-Simard, Roberval

La ville de Roberval a transformé en musée l'ancienne maison des employés des Ursulines, construite par la communauté en 1896 et longtemps connue sous le nom de Maison Léonard-Simard. Désormais appelée La Maison du Jardin, elle est maintenant au cœur du Jardin des Ursulines. Pour le volet historique, le musée retrace l'histoire des Ursulines et des familles robervaloises. Le Pôle culturel a soutenu l'équipe de ce projet dans ses recherches dans le fonds d'archives du monastère de Roberval. L'inauguration de l'exposition et l'ouverture de la maison sont prévues pour 2021.



EXPÉRIENCES VIRTUELLES

Monastère 3D

Le *Monastère 3D* propose une visite virtuelle du monastère des Ursulines de Québec. La réalisation de ce projet de longue haleine a débuté en 2011 et a été lancée officiellement en juin 2019. Cette innovation a exigé la collaboration de plusieurs partenaires, dont le Laboratoire de muséologie et d'ingénierie de la culture (LAMIC) de l'Université Laval, les Ursulines de l'Union canadienne des Moniales de l'Ordre de Sainte-Ursule et le Musée des Ursulines de Québec. Ce projet a été réalisé avec le soutien du Programme d'investissement pour les expositions virtuelles du Musée virtuel du Canada.

C'est par une série de vidéos «à la YouTube» et en déambulant virtuellement à travers le monastère que l'internaute peut notamment découvrir, à son rythme, le corridor de pierre de 1712, l'escalier Saint-Augustin, le grenier aux coffres et bien plus. La visite est accessible sur le site Web du Pôle culturel du Monastère des Ursulines, sur celui de l'Union canadienne des Ursulines, ainsi que sur Musée virtuel du Canada (MVC).

En outre, les visiteuses et visiteurs du musée peuvent vivre l'expérience du *Monastère 3D* grâce à un poste informatique dédié à cet usage. Soulignons encore que cette expérience a été mise en vedette sur la plateforme uneheureaumusee.ca dès le 23 mars 2020. Au cours du confinement, elle a été parcourue par plus de 7000 personnes.

<https://www.monastere3d.com/index.php>

Échos du coeur, une expérience immersive à la chapelle

Dans une volonté de mettre en valeur la chapelle à travers les regards de religieuses ursulines, le projet *Échos du coeur*, une bande audio 360 degrés (où les sons semblent venir de différents endroits de l'espace environnant), prend forme depuis cette année.

Ce parcours, qui mise sur la simplicité et l'authenticité des propos, nous fait découvrir non seulement la beauté visible de la chapelle, qui s'exprime à travers l'architecture, le décor et les œuvres d'art, mais surtout la beauté intérieure qui anime ce lieu, par la transmission du sens et des valeurs humanistes chères aux Ursulines.

Cette expérience immersive avec technologie légère non invasive conserve intacts l'intégrité et l'esprit des lieux.

Échos du cœur - Séance d'enregistrement
aux Jardins d'Évangéline, janvier 2020

Source : Pôle culturel du Monastère des Ursulines



Au cours de l'année 2020, l'équipe a mené des entrevues auprès de 10 religieuses ursulines. Ces riches témoignages, qui permettront la création du parcours, viennent par la même occasion enrichir les archives de la communauté.

Ce projet, financé par le Programme de création numérique de l'Entente de développement culturel survenue entre la Ville de Québec et le ministère de la Culture et des Communications du Québec, sera lancé à l'été 2021.

Le baladodiffusion *Les âmes sœurs : une histoire d'entraide entre deux communautés religieuses fondatrices*

Les équipes du Monastère des Augustines et du Pôle culturel ont amorcé, en fin d'année, le travail de planification du projet de balado intitulé *Les âmes sœurs : une histoire d'entraide entre deux communautés religieuses fondatrices* qu'elles coréaliment.

Ce projet comporte un important volet de recherche dans les archives des deux communautés, pour documenter cette relation d'amitié et d'entraide.

Le baladodiffusion, d'environ 60 minutes, témoigne de l'œuvre de ces femmes audacieuses et charitables, qui se sont vouées à bâtir ce nouveau monde, tout en mettant en relief le soutien mutuel qu'elles ont cultivé à travers le temps.

Cette expérience audio reconnaît leur rôle essentiel dans l'éducation et dans la santé et met en exergue l'empreinte qu'elles ont laissée dans la société québécoise. Peu de baladodiffusions au Québec et au Canada présentent la contribution des femmes à l'histoire. Sous l'angle de l'entraide, nous parlerons aussi de leur présence et de leurs œuvres respectives en région.

Ce projet, qui sera lancé à l'été 2022, a obtenu le soutien financier du Programme de soutien à la concertation et à l'innovation des institutions muséales du ministère de la Culture et des Communications.



L'artiste-photographe Geneviève Thibault et Robert Hébert, des Éditions Cayenne, lors de la livraison au Pôle culturel du Livre blanc., juin 2020

Source : Pôle culturel du Monastère des Ursulines

PUBLICATION

blanc., un livre photographique

Cette année, les Éditions Cayenne ont publié le livre *blanc.* de Geneviève Thibault, en collaboration avec le Pôle culturel du Monastère des Ursulines. Ce livre témoigne de la rencontre, en 2018, entre Geneviève Thibault, artiste photographe, et les Ursulines, qui s'apprêtaient alors à déménager de leur monastère du Vieux-Québec. Pendant deux ans, l'artiste de Matane s'est intéressée aux préparatifs et à l'événement même, une page importante de l'histoire. Cette publication contient des textes de Gilles Arteau, de sœur Andrée Leclerc, de Geneviève Thibault et du Pôle culturel du Monastère des Ursulines.

blanc., 174 pages, 23,5 x 22 cm, couverture souple avec rabats et insertion de lettres

Un lancement virtuel

Le livre *blanc.* a été lancé virtuellement le 15 juillet 2020 sur la plateforme Zoom, en présence d'une trentaine de personnes. L'événement, coorganisé par Mme Geneviève Thibault, M. Robert Hébert des Éditions Cayenne et le Pôle culturel, a été enrichi par les témoignages de sœur Cécile Dionne, sœur Pauline Duchesne et de sœur Andrée Leclerc.

Aperçu du livre : <https://vimeo.com/437902601> (mot de passe : Matane – durée : 10 min 28 s). Pendant que Geneviève Thibault tourne les pages, des extraits des textes sont lus par les artistes Nathalie Bernier et Frédéric Boivin.



Camille Thivierge, Antoine Dubé et Bianca Guantique Aranira, lors du concert présenté par l'Atelier de musique baroque de la Faculté de musique de l'Université Laval

Source : Pôle culturel du Monastère des Ursulines

OFFRE D'ACTIVITÉS DE MÉDIATION CULTURELLE

Au cours de l'année 2020, le secteur de la médiation culturelle a proposé à différents publics 15 activités culturelles, en mode présentiel et en mode virtuel.

La chapelle des Ursulines – Rencontres, musique et silence

À l'été 2019, les religieuses ursulines ont confié au Pôle culturel la responsabilité d'assurer l'accès de leur chapelle au grand public, en y développant une programmation vivante, authentique et originale. Du 2 janvier au 12 mars et du 2 juillet au 31 décembre, notre équipe de la médiation culturelle a accueilli les visiteuses et visiteurs souhaitant découvrir ce lieu emblématique de la ville.

La chapelle en musique

Cette année, l'équipe a réalisé deux (2) événements musicaux à la chapelle. Publics et artistes sont unanimes, l'acoustique jumelée au décor de la chapelle offre une expérience sans pareille.

Richard Spotts : *L'orgue mystique* de Charles Tournemire

Ce concert, qui a eu lieu le 16 février en présence de 38 mélomanes, présentait des mouvements de *L'orgue mystique*, du compositeur français Charles Tournemire (1870-1939). Ce chef-d'œuvre, totalisant 15 heures pour 253 mouvements, est une des plus grandes pièces du répertoire d'orgue du 20^e siècle. Pour souligner le 150^e anniversaire de naissance de Tournemire, l'organiste Richard Spotts de Doylestown, en Pennsylvanie, s'est associé à un interprète de chants grégoriens, Xavier Labonté. Leur performance, d'une heure au total, présentait des portions de cette œuvre incomparable.

Un concert en cadeau, un souffle de douceur (webdiffusion)

Pour la première fois, le Pôle culturel du Monastère des Ursulines est fier d'avoir présenté un concert virtuel ayant pour écrin le décor de la chapelle. *Un concert en cadeau, un souffle de douceur* a été diffusé au profit de l'organisme communautaire Le Pignon Bleu. Cette prestation d'environ 30 minutes mettait en vedette l'Atelier de musique baroque de la Faculté de musique de l'Université Laval, dirigé par M. Richard Paré, professeur titulaire. Les musiciennes et les musiciens qui participaient à ce concert étaient des étudiantes et des étudiants au doctorat, à la maîtrise et au baccalauréat en interprétation.

Au programme de ce concert, des pièces puisées dans les répertoires italien et français du 17^e siècle. L'ensemble a également interprété la *Sonate n° 8 pour 2 violons, violoncelle et continuo*, œuvre composée par Isabella Leonarda (1620-1704), mère supérieure des Ursulines au Collegio di Sant'Orsola de Novare, en Italie (Piémont), dont on fêtait en 2020 le 400^e anniversaire de naissance.

Ce concert a été offert gratuitement à la population en cette période où nous avons tous besoin de beauté et de lumière. La vidéo a été mise en ligne le 13 décembre et a généré plus de 5000 visionnements.

<https://vimeo.com/489516744>

La relâche en famille

Pour une première fois, le Pôle culturel a développé une programmation spéciale pour la relâche en famille. Intitulée *Insolites, scientifiques et mystérieuses*, l'offre d'activités de la relâche était engageante pour toute la famille.

En plus de visiter l'exposition *C'est en jouant que l'on devient grand* et les expositions permanentes du musée, une offre d'activités sur mesure attendait les familles en quête d'expériences à la fois enrichissantes et amusantes, du 29 février au 8 mars 2020.

La chasse aux indices - Le secret de Joséphine a permis de faire découvrir de façon originale l'exposition *L'Académie des demoiselles*. Munies du journal intime de Joséphine ainsi que d'un plan du musée, les familles étaient invitées à suivre les différents indices, à résoudre les énigmes, et finalement à trouver le secret de cette ancienne élève de l'École des Ursulines.

Quant à **l'atelier de fabrication d'un zootrope**, il a permis de découvrir un jouet optique inventé au 19^e siècle et utilisé dans les classes des Ursulines de l'époque. Les familles pouvaient repartir avec leur création à la maison.

Au cours de ces sept (7) journées de relâche, 217 personnes ont franchi les portes du musée – une augmentation de 72 % en comparaison à la fréquentation de la même semaine en 2019. La tranche des 17 ans et moins représentait près de 35 % des visiteuses et visiteurs en 2020, alors qu'ils en représentaient moins de 8 % en 2019.



Le secret de Joséphine

Source : Pôle culturel du Monastère des Ursulines

Une offre virtuelle inattendue

En 2020, le Pôle culturel a développé des contenus en ligne en explorant différentes formules. Certains de ces contenus ont été produits en partenariat avec d'autres organisations culturelles de Québec et du Québec.

Série de conférences sur la plateforme uneheureaumusee.ca

Des conférences qui devaient avoir lieu en nos murs ont été repensées en format virtuel, grâce à un partenariat spontané avec le Musée de la civilisation, qui nous a offert non seulement un soutien technique, mais une place de choix sur sa plateforme uneheureaumusee.ca.

C'est ainsi que la conférence intitulée ***L'extraordinaire collection de tableaux des Ursulines*** a été diffusée dès le 8 avril. Lors de cette conférence en ligne, Vincent Giguère, doctorant en histoire de l'art et conservateur au Musée de la civilisation, interprète quelques tableaux des collections du Pôle culturel pour explorer la culture visuelle des Ursulines, modelée et remodelée sur plusieurs siècles. Cet événement a permis de souligner l'importance de la collection de tableaux des Ursulines, qui est l'une des plus précieuses au Canada. En effet, grâce aux œuvres peintes par les religieuses elles-mêmes, aux achats et aux dons accumulés au fil du temps, la collection compte quelques centaines d'éléments, dont certains datent du 17^e siècle.



La Sainte Famille à la huronne (avant 1671), œuvre analysée par Vincent Giguère dans sa conférence virtuelle *L'extraordinaire collection de tableaux des Ursulines*.

Source : Collections et Archives | Pôle culturel du Monastère des Ursulines

En tout, plus de 4000 visionnements de la conférence *L'extraordinaire collection de tableaux des Ursulines* ont été comptabilisés sur les plateformes uneheureaumusee.ca, Facebook et Vimeo du Pôle culturel.

https://uneheureaumusee.ca/rendez_vous/lexceptionnelle-collection-de-tableaux-des-ursulines/

La conférence intitulée *L'enseignement des sciences chez les Ursulines au 19^e siècle*, disponible à partir du 23 avril et élaborée par la doctorante en histoire Mélanie Lafrance, a permis de révéler des objets de la collection ayant servi aux leçons de géographie, d'astronomie, de physique, de chimie, de botanique, de zoologie, de minéralogie et de géologie.

Pour cette conférence, plus de 2550 visionnements ont été comptabilisés sur la plateforme uneheureaumusee.ca, sur Facebook et sur Vimeo.

https://uneheureaumusee.ca/rendez_vous/lenseignement-des-sciences-aux-femmes/#:~:text=Au%2019e%20si%C3%A8cle%2C%20les%20pensionnaires,%2C%20zoologie%2C%20min%C3%A9ralogie%20et%20g%C3%A9ologie

Les rendez-vous d'histoire de Québec

Le Pôle culturel a été partenaire de la 3^e présentation des Rendez-vous d'histoire de Québec.

Cette organisation a développé une programmation constituée d'une trentaine de conférences, entretiens, tables rondes, ateliers et autres activités à distance, en s'assurant de prévoir l'animation et la médiation numérique pour chaque activité. Le Pôle culturel a proposé trois (3) conférenciers dont les présentations ont été captées



Microscope solaire, vers 1820

Source : Collections et Archives | Pôle culturel du Monastère des Ursulines

et diffusées en direct sur le Web, le 14 août 2020. Cette captation coordonnée par les organisateurs de l'événement a pu être réalisée grâce à un partenariat avec MaTV. Les trois présentations mettaient en lumière et en contexte des éléments des collections des Ursulines.

Harmoniser musique et musées : la restauration d'instruments de musique des Ursulines abordait le fait que plusieurs photographies du 19^e siècle témoignent des ensembles musicaux formés par des pensionnaires. Cette conférence, présentée par Stéphane Doyon, restaurateur au Centre de conservation du Québec, fait découvrir quelques éléments de la collection des instruments de musique, en plus d'aborder les enjeux reliés à la restauration de ces artefacts. Elle a obtenu 733 visionnements.

Rachel Archambault, archéologue, a proposé la conférence intitulée ***Le monastère se révèle : 375 ans d'éducation chez les Ursulines de Québec***, sur les interventions archéologiques menées sur le site du monastère des Ursulines de Québec depuis 1964. Par l'entremise d'artefacts, la présentation mettait en lumière le quotidien des écolières et enseignantes des 19^e et 20^e siècles. Cette conférence a recueilli 1200 visionnements.

Manger et boire chez les Ursulines de Québec depuis 1639 a été proposée par Mathieu Drouin, historien, alors coordonnateur de la médiation culturelle au Pôle. Lors de cet entretien, M. Drouin mettait en lumière plusieurs aspects de l'art culinaire chez les Ursulines. En tout, 1700 personnes ont ainsi pris place virtuellement à la table des Ursulines.

Journées de la culture

Pour célébrer le thème 2020 de l'événement — *Les 1001 métiers de la culture* — le Pôle culturel a créé une série de quatre (4) capsules vidéo intitulée *Fenêtre ouverte*

sur le patrimoine des Ursulines. Celles-ci ont été dévoilées tout au long du mois de septembre, car les trois (3) Journées de la culture se sont vues additionnées de tout un mois, afin de s'adapter à la situation de la pandémie. Ces capsules vidéo, produites grâce à la collaboration de la vidéaste Claudia Kedney-Bolduc, font découvrir les coups de cœur de quatre (4) personnes qui travaillent avec passion au sein du Pôle culturel du Monastère des Ursulines :

- Véronique Dumont, technicienne en muséologie (2043 visionnements)
<https://vimeo.com/463178060>
- Josée Pomminville, coordonnatrice aux archives (735 visionnements)
<https://vimeo.com/464343020>
- Yohan Bonnette, chargé de la programmation culturelle et de l'expérience visiteur (948 visionnements)
<https://vimeo.com/464512413>
- Natalie Perron, coordonnatrice en muséologie (1026 visionnements)
<https://vimeo.com/470333104>

Ces capsules sont en ligne sur la page Facebook et sur le site Web du Pôle culturel du Monastère des Ursulines dans la nouvelle section « Expériences virtuelles ».





Des expériences extérieures

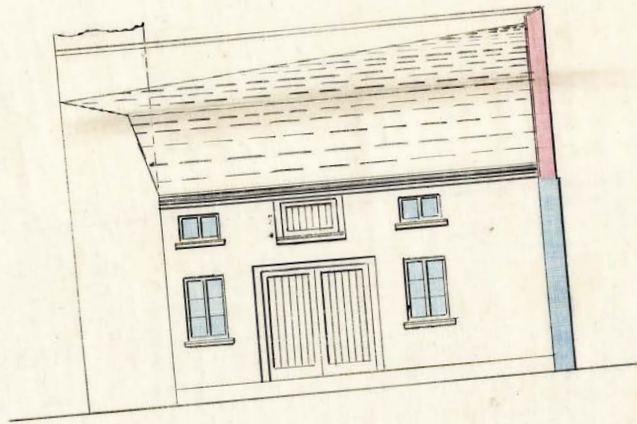
Une belle façon de découvrir son patrimoine de proximité

Osez ! avec Danse K par K

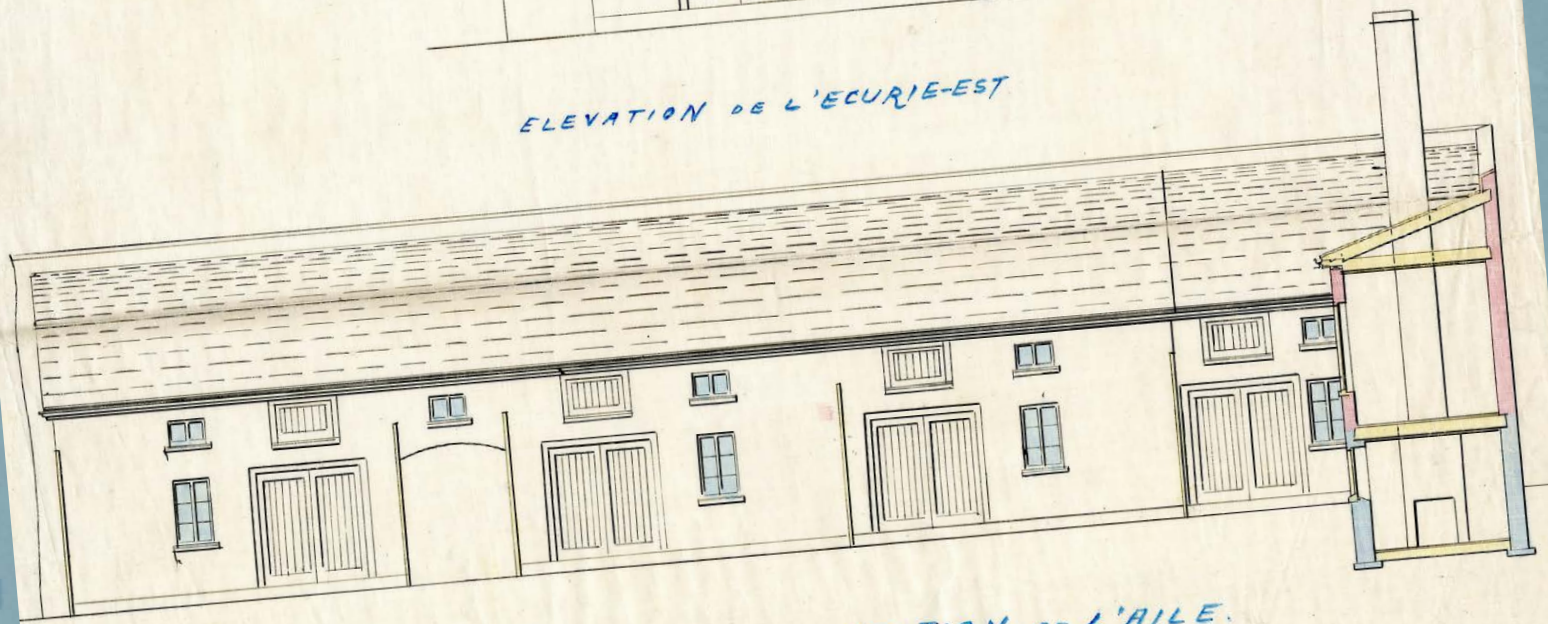
Contrainte de s'adapter aux consignes sanitaires dictées par la pandémie, la chorégraphe Karine Ledoyen nous a offert cette année une version très spéciale de sa série *Osez!*

La directrice de la compagnie de danse K par K a proposé dix-sept solos de dix minutes, douze à Québec et cinq à Montréal, disséminés dans différents quartiers de ces deux villes. Un lieu était désigné par quartier. Pour le Vieux-Québec, c'est le Monastère des Ursulines qui était mis en valeur. Le solo, présenté tout près de la porte Saint-Augustin, a été créé et interprété par Jean-François Duke, sur une trame sonore de Millimétrik, un artiste de Québec. Quatre (4) représentations par soir ont été offertes à guichets fermés au Monastère des Ursulines, les 18, 19, 25, 26 et 27 août 2020.

PLAN DE CINQ MAISONS POUR LE MONASTERE DES URSULINES DE QUEBEC.
EHELLE 8 PIEDS AU POUCE.
J. Healey Archt.



ELEVATION DE L'ECURIE-EST



ELEVATION DES ECURIES & SECTION DE L'AILE.



Des membres de l'équipe du Monastère des Augustines profitant de la visite *Le Quartier des Ursulines*

Source : Collections et Archives | Pôle culturel du Monastère des Ursulines

Parcours *Le quartier des Ursulines*

Les Ursulines sont actives dans le Vieux-Québec depuis 1639. À travers les quatre siècles de leur histoire, elles ont façonné — directement ou indirectement — de nombreux aspects de leur quartier. Elles ont laissé leur empreinte tant dans la toponymie que dans l'architecture, tant dans la géographie que dans l'administration foncière des alentours. Engagées dans leur communauté d'appartenance, elles ont également tissé des liens précieux avec d'autres communautés religieuses, les autorités civiles, les artisans ou les familles voisines. Ce parcours, offert à un nombre limité de personnes à la fois, a rejoint plus de 305 visiteurs et visiteuses au cours de la saison estivale.

Journées du patrimoine religieux

Le Pôle culturel a participé aux Journées du patrimoine religieux, les 12 et 13 septembre. Cet événement met en valeur les églises, chapelles, couvents, monastères et différents lieux de culte de toutes confessions au Québec. À cette occasion, le Pôle culturel a offert à deux (2) reprises son parcours extérieur *Le quartier des Ursulines* pour des groupes de dix (10) personnes. Les deux visites ont affiché complet!



musée

**PÔLE CULTUREL
DU MONASTÈRE
DES URSULINES**

C'est en jouant que l'on devient grand

L'exposition
qui se joue!



Pôle culturel du Monastère des Ursulines
12 rue Donnacona Québec (QC) G1R 3Y7

ENTENTE
DE DÉVELOPPEMENT CULTUREL



Apprendre en s'amusant

PROGRAMMATION ÉDUCATIVE PRIMAIRE ET SECONDAIRE 2020-2021

DES EXPÉRIENCES LUDIQUES ET CRÉATIVES

Venez vivre une journée remplie de découvertes portant sur le legs des Ursulines dont le rôle en éducation a été essentiel depuis 1639.

*Laissez-vous émerveiller
par les trésors que recèlent
les collections d'objets
et les archives de ce premier
foyer d'éducation pour filles
en Amérique du Nord,
et découvrez son histoire
inspirante.*



UN HÉRITAGE PLUS QUE JAMAIS VIVANT

8 visites interactives et ateliers ont été développés en regard de la progression des apprentissages du MEES. Ces expériences complètent à merveille les programmes d'univers social, de mathématique, de science et technologie, d'art ainsi que du développement de la personne.



➤ Visitez la section «*école*» de notre site internet pour planifier une visite et pour consulter tous les détails de nos activités.

Le Pôle culturel du Monastère des Ursulines est subventionné par le ministère de la Culture et des Communications.



418-694-0694

PoleCulturelDesUrsulines.ca

Encart produit pour promouvoir le programme éducatif

Source : Pôle culturel du Monastère des Ursulines

PROGRAMMATION ÉDUCATIVE

Un héritage plus que jamais vivant

Au cours de l'année, le secteur de la médiation culturelle a poursuivi le travail de bonification de son offre éducative, afin de la mettre à jour et de la rendre plus attrayante pour le milieu scolaire.

La programmation éducative ainsi actualisée s'arrime aux orientations et aux objectifs du *Programme de formation de l'école québécoise* du ministère de l'Éducation et de l'Enseignement supérieur.

Les expériences proposées complètent à merveille les programmes de l'univers social, celui des mathématiques, science et technologie, celui des arts, ainsi que celui du développement de la personne. Des visites interactives et des ateliers ont été créés ou mis à jour, toujours en fonction de la progression des apprentissages aux niveaux primaire et secondaire. Les thèmes choisis pour les activités s'harmonisent à ceux présents à la chapelle et dans les expositions du musée.

En 2020, nous avons amorcé la mise en place d'un comité pédagogique, qui aura pour mandat de conseiller l'équipe du Pôle culturel dans le développement de son offre éducative destinée aux élèves du primaire et du secondaire.

Promotion de la programmation éducative

Toutes les écoles de la région de la Capitale-Nationale ont pu prendre connaissance de notre offre éducative, au moyen d'un encart promotionnel réalisé et distribué à cette fin. De plus, la section « Programmation éducative » sur le site Web de l'institution a été enrichie. Ce volet présente l'ensemble de l'offre à l'aide de fiches techniques pour chacune des activités proposées, ainsi qu'une première activité à faire en classe.

En outre, le Pôle est maintenant inscrit sur la liste de l'offre culturelle destinée aux écoles sur le site Web du ministère de l'Éducation et de l'Enseignement supérieur, ainsi que sur le site de la Société des musées du Québec.

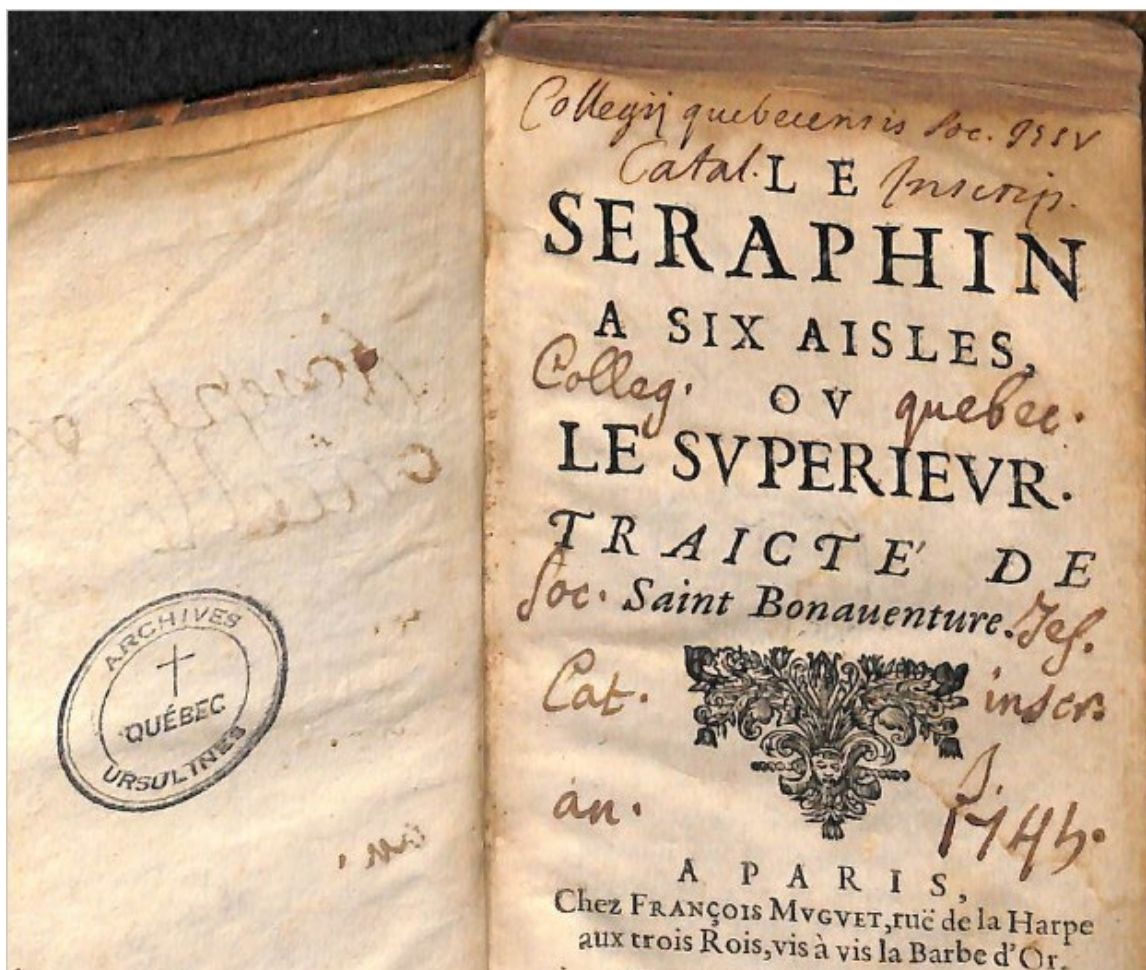
Enfin, l'équipe de la médiation culturelle a participé au salon des organismes professionnels de la culture, organisé à l'occasion d'une journée de formation professionnelle des enseignants du primaire et du secondaire, le 27 janvier à l'école secondaire Roger-Comtois.

PRÉSERVATION ET DÉVELOPPEMENT POUR UN HÉRITAGE COLLECTIF

Poursuite du chantier de l'évaluation des collections et des archives

Le projet de conversion du Monastère amène les Ursulines et leur comité de l'avenir à projeter la création d'une fiducie d'utilité sociale, afin d'assurer la pérennité de leur legs matériel et immatériel. Une réflexion profonde s'impose en amont de la rédaction de l'acte de fiducie, pour que celle-ci soit à l'image des intentions, des exigences et des volontés des Ursulines. Parallèlement à cette réflexion, des études sont menées afin de déterminer l'apport des Ursulines à cette fiducie et analyser l'impact du changement de propriétaire. C'est dans ce cadre que les évaluations des valeurs patrimoniale et marchande des collections et des archives historiques, amorcées en 2019, se sont poursuivies en 2020. La réalisation de ces évaluations est confiée à des experts des œuvres d'art, de l'ethnologie, de l'histoire, des archives, des livres et documents anciens, appuyés par l'équipe du Pôle culturel du Monastère des Ursulines.

L'examen minutieux des collections et des archives historiques permet de certifier l'authenticité des éléments patrimoniaux évalués.



Livre provenant de l'ancienne bibliothèque des Jésuites conservé dans les archives des Ursulines
Source : Collections et Archives | Pôle culturel du Monastère des Ursulines

Évaluation des documents d'archives

Les évaluations des documents d'archives se sont poursuivies tout au long de l'année. Plusieurs semaines de préparation et de planification ont été nécessaires à notre équipe avant la venue des évaluateurs.

Évaluation des documents d'archives					
Fonds	Évaluateurs	Dates	Documents textuels	Documents iconographiques (n&b et coul.)	Précisions
Monastère de Québec – Évaluation des cartes postales	Guy Dinel, archiviste	17 février		7229	Seules les cartes postales d'origine canadienne ont été évaluées
Maison générale de l'Union canadienne (1882-2019)	Guy Dinel, archiviste	25 février	41,22 m	32 154	Plusieurs types de documents : audiovisuels, sonores, affiches, diapositives, négatifs, grands formats, cartes et plans, etc.
Monastère de Stanstead (1871-2011)	Guy Dinel, archiviste	25 février	20,86 m	10 345	Plusieurs types de documents : audiovisuels, sonores, affiches, diapositives, négatifs, grands formats, cartes et plans, etc.
Monastère de Trois-Rivières (1616-2019), 5 fonds d'archives : Fonds Monastère de Trois-Rivières; Fonds Monastère de Grand-Mère; Fonds Monastère de Shawinigan; Fonds Monastère du Christ-Roi; Fonds Maison provinciale de Trois-Rivières.	Guy Dinel, archiviste; Roger Auger, marchand libraire	16-17-18 mars	175,87 m	48 002	Plusieurs types de documents : audiovisuels, sonores, affiches, diapositives, négatifs, grands formats, cartes et plans, etc.
Monastère de Québec (1830-2019)	Guy Dinel, archiviste; Roger Auger, marchand libraire	29-30 septembre, 6 et 14-15 octobre	177,53 m	18 144	Plusieurs types de documents : audiovisuels, sonores, affiches, diapositives, négatifs, grands formats, cartes et plans, etc.
Fonds École normale Mérici (1836-2015)	Guy Dinel, archiviste	29-30 septembre, 6 et 14-15 octobre	5,06 m	2582	Plusieurs types de documents : audiovisuels, sonores, affiches, diapositives, négatifs, grands formats, cartes et plans, etc.

Évaluation des livres anciens						
	Évaluateur	Dates	Livres du 16 ^e et 17 ^e siècle	Livres du 18 ^e siècle	Livres du 19 ^e siècle	Livres sans date
Monastère de Québec	Roger Auger, marchand libraire	26-27 février	51	348	6922	
Monastère de Trois-Rivières	Roger Auger, marchand libraire	16-17-18 mars	209	438	3421	185



Pâle brodée et peinte par les Ursulines, 19^e siècle

Source : Collections et Archives | Pôle culturel du Monastère des Ursulines

Évaluation des objets et des œuvres d'art

L'évaluation des collections demande un important travail de réflexion et de sélection, afin de nous assurer que les objets et œuvres les plus précieux et significatifs soient traités. Étant donné le nombre élevé d'objets et d'œuvres d'art (environ 30 000 éléments inventoriés), nous avons dû élaborer une méthodologie comprenant des critères précis (rareté, ancienneté, charisme de la communauté, état de conservation, etc.) pour encadrer la sélection. Au cours de cette réflexion, notre équipe a notamment consulté des conservateurs du Musée de la civilisation, afin de valider sa manière de procéder.

C'est ainsi qu'une liste de corpus a été constituée. L'évaluation des corpus, rassemblés sous deux grandes catégories (beaux-arts et ethnologie), a été confiée, par le comité de l'avenir, à M. Christian Denis, conservateur à la retraite du Musée de la civilisation, à Madame Laurence Molinas, historienne de l'art, et à Mme Christine Cheyrou, historienne de l'art et conseillère en patrimoine religieux. Débutées en juin 2019, les évaluations se sont poursuivies jusqu'en décembre 2020.

Corpus évalués en 2019	Corpus évalués en 2020
Premières Nations (64 éléments évalués) Expert consulté : Jean Tanguay Évaluation : Christian Denis	Éclairage et chauffage (299 éléments évalués) Évaluation : Christian Denis
Vêtements et accessoires de liturgie (135 éléments évalués) Évaluation : Christian Denis	Orfèvrerie (environ 150 éléments évalués) Experte consultée : Annie Cantin Évaluation : Christian Denis
Instruments de musique (48 éléments évalués) Évaluation : Christian Denis	Alimentation (1700 objets évalués) Évaluation : Christian Denis
Photos-projection-diffusion (67 éléments évalués) Évaluation : Christian Denis	Mobilier (909 meubles évalués) Évaluation : Christian Denis
Coffres et malles (171 éléments évalués) Évaluation : Christian Denis	Science et spécimens (493 objets évalués) Évaluation : Christian Denis
Peintures (261 œuvres évaluées) Évaluation : Laurence Molinas	Patrons de broderie (107 patrons évalués) Experte consultée : Christine Cheyrou Évaluation : Laurence Molinas
Sculptures (216 sculptures évaluées) Experte consultée : Christine Cheyrou Évaluation : Laurence Molinas	Ensembles liturgiques brodés Experte consultée : Christine Cheyrou Évaluation : Laurence Molinas
Mesure du temps (72 éléments évalués) Évaluation : Christian Denis	Parements brodés ou autres (50 éléments évalués) Experte consultée : Christine Cheyrou Évaluation : Laurence Molinas

Au total, près de 4000 objets et œuvres furent considérés lors de cet exercice d'évaluation des collections des Ursulines.



Véronique Dumont, technicienne en muséologie, et Claude Belleau, restaurateur du Centre de conservation du Québec, examinant un ensemble sculpté

Source : Pôle culturel du Monastère des Ursulines

CONSERVATION PRÉVENTIVE

Visite d'experts du Centre de conservation du Québec

La conservation préventive des collections et des archives est au cœur des préoccupations du Pôle culturel. C'est dans cette optique que notre équipe a déposé une demande d'expertise auprès du Centre de conservation du Québec (CCQ). Cet exercice visait à obtenir des recommandations quant aux conditions de conservation des espaces consacrés à l'entreposage des collections et archives, à la mise en réserve de certains corpus, à l'état de conservation des éléments présentés *in situ* et conservés dans les réserves. Ce faisant, nous avons également demandé aux spécialistes de nous aider à identifier les éléments patrimoniaux qui devraient figurer sur la liste de «patients prioritaires» pour la restauration. Claude Belleau et Marie Trottier, restaurateur et restauratrice du CCQ, nous ont accompagnés dans cette démarche. Leurs judicieuses observations sont consignées dans un rapport qui éclairera la planification de nos travaux futurs.

État des lieux des réserves des archives et des collections

À cette démarche s'ajoute aussi celle de l'équipe qui a poursuivi un «état des lieux» de l'ensemble des réserves, dans le but de planifier les travaux entourant l'optimisation des espaces et l'amélioration des conditions de conservation essentielles à la pérennisation des archives et des collections léguées par les Ursulines depuis leur arrivée en Nouvelle-France en 1639.

Mise en réserve des patrons des broderies

Grâce au programme Jeunesse Canada au travail, l'équipe a pu accueillir une stagiaire en technique de muséologie du 1^{er} juin au 30 août. Camille Lafrance, finissante au baccalauréat intégré en sciences historiques et études patrimoniales de l'Université Laval, aujourd'hui inscrite à la maîtrise en conservation du textile à l'University of Glasgow, a mis son expertise à contribution en participant à la mise en réserve des patrons des broderies (constats d'état, encapsulation, documentation, création de fiches dans la base de données Ultima). Son stage est un beau complément à l'analyse réalisée par Mme Louise Lalonger du CCQ, et aux travaux d'analyse et d'évaluation des broderies menés par Mme Christine Cheyrou et par Mme Laurence Molinas au cours des dernières années.



Élèves de 6^e année de L'École des Ursulines en visite aux archives
Source : Pôle culturel du Monastère des Ursulines

ARCHIVES

Des projets spéciaux

Visite aux archives du Monastère de Québec

Les 16 et 17 janvier 2020, quatre (4) classes de 6^e année de l'École des Ursulines de Québec sont venues visiter le secteur des archives du Monastère de Québec. À cette occasion, l'équipe a présenté aux élèves des documents sur l'enseignement des sciences au 19^e siècle, axés sur l'astronomie, la zoologie, la géologie, la botanique, la minéralogie et la chimie.

Bibliothèque de la communauté au Monastère de Québec

Le 14 février, avec l'aide de bénévoles, l'équipe des archives retire de la bibliothèque de la communauté 1400 livres en double, à la demande des religieuses du Monastère. Les livres sont mis en boîte et retirés de la base de données Ultima.

Traitement du fonds Monastère de Roberval

Au cours de l'année 2020, le Pôle culturel a reçu une subvention dans le cadre du programme de soutien au traitement des archives de Bibliothèque et Archives nationales du Québec (BAnQ), pour traiter le fonds d'archives du Monastère des Ursulines de Roberval. Le projet devait se terminer à la fin de l'année, mais en raison du confinement, une prolongation a été accordée jusqu'en mars 2021. Le fonds du Monastère des Ursulines de Roberval est très important pour l'histoire de la région du Lac-Saint-Jean, car les Ursulines, par leur implication sociale et éducative, ont contribué grandement à son développement. Souvent demandé pour la consultation, le fonds de Roberval comprend, avant traitement, 6,61 mètres linéaires de documents textuels, 3222 photographies et plusieurs autres types de documents (audiovisuels, sonores, plans, iconographies, grands formats, etc.).

Inventaires et traitement des documents audiovisuels et sonores

Ce projet consiste à faire l'inventaire de tous les documents audiovisuels et sonores de l'ensemble des archives des Ursulines de l'Union canadienne. Au total, 24 bobines, transmises au Studio Mel's à Montréal, sont numérisées en des formats pérennes pour la conservation et la consultation. Ce projet prévoit également l'achat de matériel et d'équipements de conservation. Jusqu'à maintenant, 578 documents sont inventoriés aux archives du Monastère de Trois-Rivières et 325 le sont aux archives du Monastère de Québec. Ce projet, financé dans le cadre du programme pour les collectivités du patrimoine documentaire (PCPD) de Bibliothèques et Archives Canada (BAC), se termine en mars 2021.

Tri, élagage et saisie des dossiers thématiques du musée et des archives

Ce projet, rendu possible grâce au programme Jeunesse Canada au travail, permettra de mieux cerner les contenus des dossiers thématiques cumulés au cours des dernières décennies par les religieuses et le personnel du musée et des archives. Une fois triés, décrits et saisis dans la base de données Ultima, tous ces dossiers constitueront une mine d'informations pour nos projets de valorisation et de médiation culturelle.

Disposition

De tous les monastères et maisons de l'Union canadienne des Moniales de l'Ordre de Sainte-Ursule						
Documents audiovisuels et sonores	Documents textuels	Livres	Documents iconographiques	Documents architecturaux	Objets	Documents informatiques
17 h 27 min 11 s	1,59 m	1422	784	28	8	4 Mo



Chandelier de chœur (détail), 18^e siècle
 Source : Collections et Archives | Pôle culturel du Monastère des Ursulines



Coffret, 18^e siècle
 Source : Collections et Archives | Pôle culturel du Monastère des Ursulines

Acquisitions et versements

Tous les documents qui proviennent des religieuses et des communautés locales et qui sont versés aux archives sont considérés comme des acquisitions.

Acquisitions d'archives historiques par monastère					
	Documents textuels	Documents iconographiques	Documents électroniques	Documents sonores et audiovisuels	Objets
Monastère de Québec	2,40 m	377	9875 Mo	Doc. audiovisuels : 37 min 37 s	14
Monastère de Trois-Rivières	1,71 m	1516	261 Mo	Doc. sonores : 1 h 30 min	10
Maison provinciale	10,5 cm	0	0	0	0
Maison générale	4,2 cm	3	0	0	0
Total	4,26 m	1896	10 136 Mo	Doc. sonores : 1 h 30 min Doc. audiovisuels : 37 min 37 s	24

Le fonds du documentaire *Cœur à cœur*

Les archives des Ursulines se sont enrichies du documentaire *Cœur à cœur*, réalisé par Mme Andrée de Billy. En plus du documentaire, la réalisatrice a versé l'ensemble des enregistrements effectués au cours des trois journées de tournage. Elle a ainsi confié à notre équipe la gestion complète de son fonds, qui comporte de précieux témoignages des religieuses ursulines, enregistrés avant leur départ du Monastère en 2018.

COLLECTIONS

Acquisitions

Il n'y a pas eu d'acquisition officielle d'objets en 2020. Cependant, une partie des objets anciens entreposés dans le grenier de l'école de Loretteville a été transportée au Monastère et mise en sûreté dans les réserves.

Aliénations

Après évaluation par le comité de développement des collections, et selon les critères de la politique d'aliénation, plus de 75 objets ont été aliénés en début d'année 2020. Il s'agissait, dans plusieurs cas, d'objets brisés ou en très mauvais état.

Prêts et emprunts

Une nouvelle entente de prêt a été signée en 2020 avec la Maison Saint-Gabriel, musée et site historique. Cependant, en raison de la COVID-19, le prêt a été reporté à 2021.

Les ententes de prêts et d'emprunts convenues avec le Musée national des beaux-arts du Québec, Mérici collégial privé, le Musée de la civilisation et le Musée des Ursulines de Trois-Rivières ont toutes été reconduites.

	INSTITUTIONS	PROJETS	ŒUVRES D'ART OU OBJETS
PRÊTS	Musée national des beaux-arts du Québec	Exposition permanente <i>350 ans de pratiques artistiques au Québec</i> entre novembre 2019 et novembre 2021	<ul style="list-style-type: none"> – 1995.1094 <i>Parement d'autel</i> – 1997.1017 <i>La France apportant la Foi aux Hurons de la Nouvelle-France</i>
	Mérici collégial privé	Exposition dans différents espaces patrimoniaux du collège entre janvier 2019 et janvier 2022	– 64 objets, documents textuels, photographies et œuvres d'art ont été prêtés

	INSTITUTIONS	PROJETS	ŒUVRES D'ART OU OBJETS
EMPRUNTS	Le Musée de la civilisation	Exposition temporaire <i>C'est en jouant que l'on devient grand</i>	<ul style="list-style-type: none"> – Robe de mariée – Paire de patins
	Le Musée des Ursulines de Trois-Rivières	Exposition temporaire <i>C'est en jouant que l'on devient grand</i>	<ul style="list-style-type: none"> – Peluche lama – Paires (2) de patins à glace – Jeu de cartes <i>Game of Flowers</i> – Jeu de blocs – Jeu de cartes Or V o – Jeu de cartes Vertus – Jeu de cartes Richelieu – Jeu de cartes Encyclopédie



Caissette de voyage du 17^e siècle en restauration au Centre de conservation du Québec.

Source : Collections et Archives | Pôle culturel du Monastère des Ursulines

Demandes de restauration

En 2020, en raison de la pandémie, le Centre de conservation du Québec (CCQ) n'acceptait aucune nouvelle demande de restauration dans le cadre du Comité de conservation des biens mobiliers (CCBM) de la Commission des biens culturels. Par contre, quatorze (14) œuvres et objets sont toujours confiés aux soins des ateliers de peinture, d'ethnologie et de textile.

OBJETS OU ŒUVRES EN COURS DE RESTAURATION	DESCRIPTION	NAC
	Coffre recouvert de peau de mammifère, 17 ^e siècle	1995.059
	Coffre en cuir peint capitonné, 17 ^e siècle	2005-155
	Coffre recouvert de peau de mammifère, 18 ^e siècle	1995.4655
	Caissette recouverte de peau de mammifère, 18 ^e siècle	1997.4144
	Coffre en cuir capitonné, 18 ^e siècle	PI2013-5956
	Coffre en bois, 17 ^e siècle	PI2013-3516
	<i>Portrait de Mme de la Peltrie</i> , huile sur toile, 17 ^e siècle	1997.1075
	<i>Apparition du Sacré-Cœur à Madeleine de Rémusat</i> , huile sur toile, 18 ^e siècle	1997.1048
	<i>Tobie et l'ange</i> , anonyme, huile sur toile, 17 ^e siècle	1997.1070
	<i>Le Mariage mystique de sainte Catherine</i> , huile sur toile, 18 ^e siècle	1997.1020
	Patron de fond de parement, 18 ^e siècle	2020.0043
	Patron médaillon de parement, 18 ^e siècle	2020.0042
	Notre-Dame des Anges, statuette en bois, 17 ^e siècle	PI2013-4962
Planétaire copernicien, début du 19 ^e siècle	1997.4319.1-2	



UN LIEU DE FORMATION ET DE RECHERCHE

Le Pôle culturel considère qu'une gestion responsable des collections et des archives passe par leur préservation, leur identification, leur protection, leur interprétation, leur mise en valeur et une connaissance approfondie des éléments qui les composent. Le développement de cette connaissance repose autant sur les travaux de recherche réalisés par des membres de l'équipe du Pôle culturel que sur ceux effectués par des personnes externes. C'est dans cette optique que nous accueillons annuellement plusieurs chercheuses, chercheurs et stagiaires.

Accueil de chercheuses et chercheurs

Les personnes de tous horizons qui veulent accéder aux collections et aux archives à des fins de recherche peuvent le faire en prenant rendez-vous avec notre équipe. Les archives mettent à leur disposition des documents textuels (manuscrits ou imprimés), des documents iconographiques (photographies, images, dessins, etc.), des documents cartographiques, des documents techniques, des documents sonores et audiovisuels, ainsi que des documents électroniques.

Durant l'année, le personnel des archives a répondu à 222 demandes de recherche. Du côté des collections, ce sont huit (8) personnes qui ont été accueillies. L'équipe a également dirigé des visites guidées dans la salle de consultation des archives et mis les ressources de celles-ci à la disposition de chercheuses et chercheurs issus notamment des milieux universitaires, de sociétés historiques et de la collectivité.

Lieu de recherche	Nombre
Monastère de Québec	124
Monastère de Trois-Rivières	54
Maison provinciale	16
Maison générale	28

Provenance des demandes	Nombre
Province de Québec	200
Autres provinces	7
États-Unis	10
Europe	5
Autres (Australie-Asie)	0

Origines des demandes	Nombre
Ursulines	39
Autres communautés	3
Employées des Ursulines	12
Chercheurs-euses externes	90
Pôle culturel du Monastère des Ursulines	65
Musée des Ursulines de Trois-Rivières	13

Accueil de stagiaires

Le Pôle culturel se veut également un lieu de formation. C'est pourquoi l'équipe a développé des partenariats avec différents établissements d'enseignement collégial ou universitaire, afin d'accueillir des stagiaires venant parfaire leur champ disciplinaire ou acquérir une formation pratique en muséologie, en conservation ou en archivistique. Cette année, le Pôle culturel a eu le plaisir d'accueillir sept (7) stagiaires et jeunes professionnels nouvellement diplômés.



Patron et poncif de broderie (détail) 18^e siècle
Source : Collections et Archives | Pôle culturel du Monastère des Ursulines

Stagiaires et jeunes professionnels	Programmes et institutions	Sujets de stage
Laura Charrette	Étudiante au baccalauréat intégré en sciences historiques et études patrimoniales, département des sciences historiques, Université Laval (20 janvier au 7 mai 2020)	Ce projet interdisciplinaire et d'intervention professionnelle de fin d'études PTR-3001 a mené à la rédaction d'un rapport de recherche intitulé <i>L'atelier de broderie du Monastère des Ursulines de Québec (1640-1830)</i> . Superviseuse du stage : Christine Cheyrou
Camille Lafrance	Diplômée du baccalauréat intégré en sciences historiques et études patrimoniales, département des sciences historiques, Université Laval Inscrite à la maîtrise en conservation du textile à l'University of Glasgow (1 ^{er} juin au 30 août 2020)	Mise en réserve des patrons de broderies (constat d'état, encapsulation, confection de boîtes, documentation et création de 125 fiches d'inventaire dans la base de données Ultima). Stage en milieu de travail, réalisé dans le cadre du programme Jeunesse Canada au Travail. Superviseuse : Véronique Dumont
Alexandre Boisvert	Technique de la documentation, Cégep de Trois-Rivières (24 février au 3 avril – fin du stage le 13 mars en raison de la COVID-19)	Gestion documentaire des documents administratifs du Collège Marie-de-l'Incarnation à Trois-Rivières (classement, élagage, transfert des archives historiques à la réserve des archives du Pôle culturel). Superviseuse du stage : Audrey Hivon
Daphnée Guévin	Technique de la documentation, Cégep de Trois-Rivières (24 février au 3 avril – fin du stage le 13 mars en raison de la COVID-19)	Gestion documentaire des documents administratifs du Collège Marie-de-l'Incarnation à Trois-Rivières (classement, élagage, transfert des archives historiques à la réserve des archives du Pôle culturel). Superviseuse du stage : Audrey Hivon
Isabelle Rivard	Diplôme d'études supérieures spécialisées en muséologie et détentriche d'un baccalauréat en histoire de l'art, Université Laval (220 heures du 8 septembre au 23 novembre 2020)	Stage de fin d'études ayant pour objectif de contribuer à l'inventaire, à la documentation, à la localisation et au constat d'état des meubles anciens. Ce stage a permis de créer 30 nouvelles fiches d'inventaire et d'en compléter 133 dans la base de données Ultima. Superviseuse : Natalie Perron
Marianne Drolet-Brassard	Étudiante au baccalauréat intégré en sciences historiques et études patrimoniales, département des sciences historiques, Université Laval (31 août au 18 décembre 2020)	Traitement des dossiers thématiques rassemblés par les religieuses et par les équipes des archives et du musée au cours des dernières décennies. Stage de début de carrière en archivistique réalisé dans le cadre du programme Jeunesse Canada au travail. Superviseuse : Josée Pomminville
Benoît Vaillancourt	Étudiant diplômé, maîtrise en histoire, Université Laval (26 octobre 2020 au 31 mars 2021)	Préparation de dossiers thématiques pour la future exposition permanente du musée du Pôle culturel. Thématiques approfondies : - Les Ursulines et les Premières Nations - Les Ursulines dans la sphère publique Stage de début de carrière réalisé dans le cadre du programme Jeunesse Canada au travail. Superviseuse : Natalie Perron



Bandeau concert créé pour promouvoir le concert à la chapelle
Source : Pôle culturel du Monastère des Ursulines

COMMUNICATIONS ET PROMOTION

Stratégie de communication

Claudie Bérubé, présidente de l'agence de communication Stratégies b.com marketing (b.com), a été mandatée, pour une deuxième année consécutive, pour la gestion des dossiers de communication.

L'équipe de l'agence b.com a lancé l'année, en imaginant la campagne publicitaire intitulée *Insolites, scientifiques et mystérieuses* pour promouvoir et faire rayonner les activités de la semaine de relâche au musée du Pôle culturel du Monastère des Ursulines. Ainsi, trois messages radio ont été développés. Ils ont été diffusés sur les ondes de la station de radio WKND 91,9 FM, qui cible particulièrement les jeunes familles de Québec. Les efforts ont été orientés principalement sur la promotion de l'exposition *C'est en jouant que l'on devient grand*, inaugurée à la fin 2019, ainsi que sur les activités de médiation culturelle *La chasse au secret de Joséphine* et la fabrication d'un zootrope. Cette campagne s'est déroulée sur deux semaines dans la Capitale-Nationale, et a permis au Pôle culturel d'être présent dans l'ensemble de l'offre régionale des activités de la relâche. Pour l'occasion, l'agence a aussi lancé une campagne Google, afin de ressortir dans les moteurs de recherche.

Par ailleurs, l'équipe des communications a joué son rôle pour informer de manière assidue les clientèles du Pôle des effets de la pandémie. Des avis de changement d'horaire, de fermeture et de réouverture, entre autres, ont dû être développés et diffusés sur les principaux outils de communication et les médias sociaux de l'organisme. Une signalisation avisant les visiteuses et visiteurs des consignes sanitaires et des différentes mesures à suivre a également été mise sur pied.

L'équipe a développé une campagne de communication pour la réouverture estivale intitulée « Tous ensemble, faisons de la terre un grand jardin », inspirée d'un avis dicté en 1540 par sainte Angèle Mérici, fondatrice des Ursulines. Dans le but d'apporter un peu d'espoir et de beauté aux visiteuses et visiteurs et à leur famille, une fleur à semer portant ce message était remise à chaque personne. En appui à cette opération, une campagne de presse a été développée et des visites individuelles avec les journalistes ont été organisées, pour leur faire découvrir la programmation. Par ailleurs, un forfait touristique a été développé avec Fairmont Le Château Frontenac pour attirer une clientèle déjà présente dans le quartier du Vieux-Québec.

À la suite de cette opération de presse, le Pôle culturel a obtenu deux reportages à la télévision de Radio-Canada.

Au cours de l'année, l'agence a planifié et effectué des achats dans certains médias québécois et dans les outils offerts par les partenaires touristiques, notamment la brochure de l'Office du tourisme de Québec (OTQ). Elle a assumé la direction artistique pour la conception de ces annonces, de même que celle parue dans le magazine *Mon Château*, distribué au Fairmont Le Château Frontenac. Dans le contexte de la pandémie, l'agence a revu complètement sa stratégie d'achats publicitaires en ciblant davantage des publics de la ville de Québec. La distribution du dépliant corporatif et des affiches *C'est en jouant que l'on devient grand* dans le réseau *Affiche-Tout* et les relations de presse ont permis de rejoindre une clientèle de proximité.

Pour la période des Fêtes, une stratégie de communication a été pensée pour qu'un concert virtuel de Noël s'inscrive comme un cadeau offert aux donateurs de la campagne de financement visant à amasser des fonds dans le cadre de l'opération *Paniers de Noël*, organisée annuellement par le Pignon Bleu. Ainsi est née l'idée du titre *Un concert en cadeau, un souffle de douceur* qui rend à la fois hommage aux valeurs de partage et de générosité précieuses aux Ursulines et offre, par la même occasion, un peu de lumière en cette période de pandémie. Ce concert, enregistré dans le décor de la chapelle des Ursulines, a été une valeur ajoutée à la campagne *Opération Paniers de Noël* du Pignon Bleu, qui a permis de distribuer des denrées alimentaires, des vêtements et des jouets à plus de 175 familles, afin qu'elles aient un plus beau Noël.

Pour l'occasion, un communiqué de presse a été publié pour diffuser un lien donnant accès, en prévisionnement, à un extrait du *Concert en cadeau, un souffle de douceur*. Cet extrait a aussi été diffusé en simultané sur le site Web et les médias sociaux du Pôle. L'équipe de l'agence a développé la signature graphique de la captation vidéo du concert, de même que les visuels pour le site Web et les médias sociaux.

Les relations de presse soutenues de l'année ont permis de générer :

- 2 entrevues radiophoniques;
- 7 topos radiophoniques;
- 2 entrevues télévisées
- 19 articles dans les médias écrits (papier et numérique).

Engagement numérique accentué

Pour développer ses capacités numériques, le Pôle culturel a notamment mis en œuvre une stratégie utilisant les médias sociaux. Différentes plateformes ont été utilisées afin d'entrer en relation avec les publics et de faire connaître l'institution, sa mission et ses activités.

www.polecultureldesursulines.ca

En 2020, le site Web du Pôle culturel a été bonifié de plusieurs sections et pages, permettant de mettre en valeur son côté pluridisciplinaire.

Plus spécialement, une nouvelle section a vu le jour, nommée «Expériences virtuelles». Celle-ci présente des contenus en ligne développés au cours de l'année. Les internautes y découvrent ainsi des capsules thématiques, des conférences virtuelles, un concert et une toute nouvelle galerie des collections qui sera bonifiée au fil des ans.

Les contenus de toutes les sections ont également été améliorés et augmentés, tant pour transmettre et faire rayonner le legs des Ursulines que pour simplifier la navigation et promouvoir les nouveautés offertes par le Pôle culturel. Toutes ces améliorations ont porté leur fruit. En 2020, le site Web a été fréquenté par 18 318 utilisatrices et utilisateurs uniques qui ont effectué 36 886 sessions et vu un total de 47 079 pages. Cette fréquentation a augmenté de 14 % par rapport à 2019.

En outre, soulignons que la traduction de l'ensemble des contenus a été amorcée grâce au soutien financier octroyé par Patrimoine canadien, dans le cadre de son programme Appui à l'interprétation et à la traduction. La version anglaise du site Web du Pôle culturel sera mise en ligne en début d'année 2021 et lui permettra d'atteindre un public anglophone d'ici et de l'étranger.

Infolettres

Cinq (5) infolettres ont été publiées au cours de l'année qui mettent en valeur les nouveautés du Pôle culturel.

Le taux d'ouverture moyen de ces courriels a été de plus de 67 %, ce qui est considéré par *Mailchimp*, le service de marketing par courriel que nous utilisons, comme une bonne performance (le taux d'ouverture moyen des envois du même type étant de 40 %). Le nombre d'abonné-es à l'infolettre est maintenant de 839, par rapport à 560, en 2019.

Instagram

Sept (7) publications ont été diffusées sur Instagram en 2020. Ces contenus ont rejoint 488 abonnés, dont 49 % proviennent de la Ville de Québec. La provenance des abonnés nous réjouit, puisque nous avons fait beaucoup d'efforts cette année pour rejoindre un public de proximité. Par ailleurs, nous constatons que les contenus intéressent à 61 % des personnes issues de la tranche d'âge des 25 à 44 ans, ce qui représente une nouvelle clientèle pour le Pôle culturel.

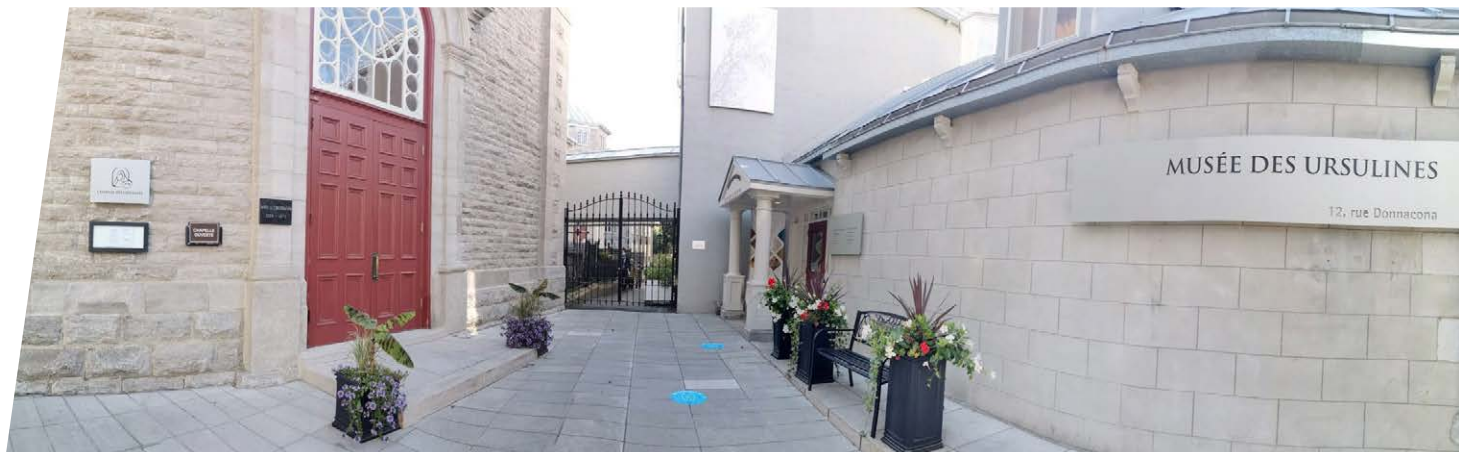
Facebook

En 2020, 159 publications ont été mises en ligne et ont rejoint quelque 3202 abonné-es, une augmentation de 18 % par rapport à 2019. Les publications ont pris plusieurs formes :

L'Objet de la semaine est une capsule hebdomadaire qui met en lumière un objet parmi les collections et les documents d'archives des Ursulines de Québec. Ces objets sont souvent liés à l'actualité ou à une éphéméride historique.

Les publications du **Jeudi noir & blanc** donnent l'occasion pour le Pôle culturel de présenter une des nombreuses photographies conservées aux archives des Ursulines, de raconter son contexte et une tranche de vie de l'époque du cliché.

Les **Lubies du vendredi** sont des publications plus légères, voire humoristiques, qui permettent de présenter le côté anecdotique ou surprenant de l'histoire des Ursulines, ou encore de montrer un travail en coulisses de l'équipe du Pôle culturel.



Source : Pôle culturel du Monastère des Ursulines

Rayonnement

L'expertise de l'équipe du Pôle culturel a été sollicitée à plusieurs occasions. Des conférences ont été offertes, notamment dans le cadre du cours *Gouvernance des institutions muséales*, du diplôme d'études supérieures spécialisées en muséologie de l'Université Laval, et du cours *Initiation à l'archivistique*, du programme d'histoire de l'Université du Québec à Trois-Rivières.

Dans le cadre de l'événement *Parlons culture*, organisé par la Ville de Québec, la direction du Pôle culturel a été invitée à présenter les actions proposées par des intervenants du milieu culturel lors d'une « assemblée de cuisine » portant sur deux axes : *La valorisation de la culture* et *Les investissements au service de la vitalité culturelle*. Cet événement, tenu le 27 février 2020 au Palais Montcalm, marque une étape importante dans l'élaboration du second plan d'action de la Vision du développement culturel 2025 de la Ville.

Représentation

L'équipe participe également à la vie de différentes organisations du milieu culturel : conseil d'administration de la Société des musées du Québec, comité de développement de la collection nationale du Musée de la civilisation, comité des archives du Conseil du patrimoine religieux du Québec, comité du programme du diplôme d'études supérieures spécialisées en muséologie de l'Université Laval. Un membre de l'équipe a siégé parmi des jurys, dont celui du projet de valorisation du Monastère de Québec et du prix Gérard-Morisset – Les prix du Québec.



FRÉQUENTATION

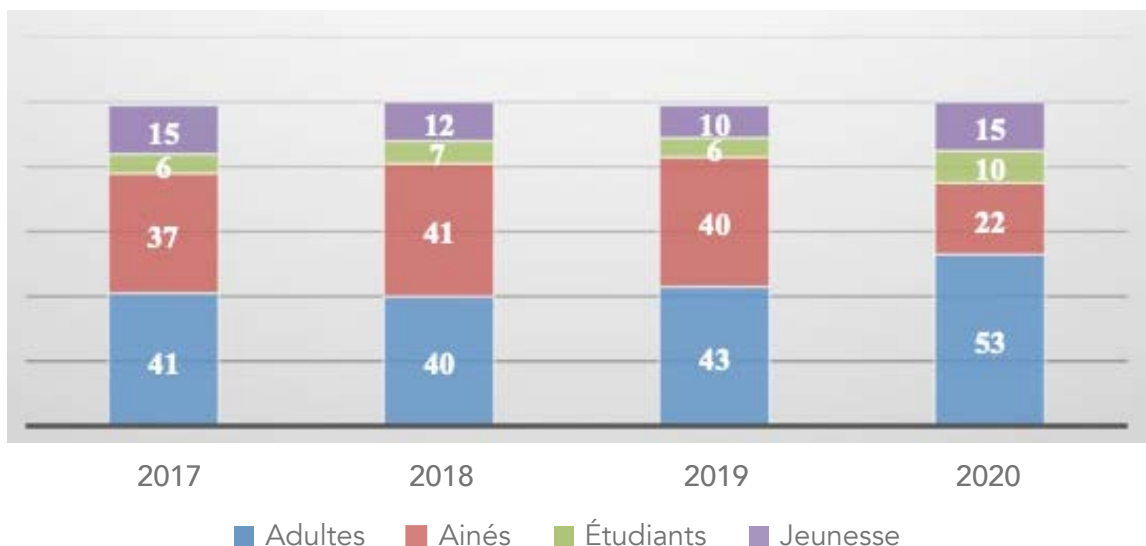
Nombre d'entrées et provenance

En 2020, le Pôle culturel a accueilli 2517 visiteuses et visiteurs payants. Il s'agit d'une baisse de 75 % par rapport à 2019. En revanche, la part d'admissions payées est passée de 71 % en 2019 à 96 % en 2020. Le Pôle culturel compte 79.80 % moins d'entrées en 2020 (2628) qu'en 2019 (12 988 personnes).

La crise du coronavirus a eu un fort impact sur nos activités. Nous avons été contraints de fermer le musée du 15 mars au 25 juin et du 1^{er} octobre au 31 décembre 2020, pour un total de six mois d'inactivité. De plus, l'accès limité à un certain nombre de personnes dans un espace clos et les restrictions de déplacements pour la clientèle nationale et étrangère nous ont privés d'une part importante de notre public. En 2019, 46 % des publics du musée étaient de provenance internationale contre 10 % en 2020. Quant au public du Québec, 36 % provenaient de la région de Québec, et 44 % du Québec hors de la région. Les 10 % restants venaient des autres provinces canadiennes. La clientèle en 2020, en raison des circonstances sanitaires, a donc été majoritairement provinciale.

L'achalandage de la chapelle a, quant à lui, chuté de 91 %, passant de 55 012 en 2019 à 4979 en 2020. En somme, si nous cumulons les entrées du musée et de la chapelle, le Pôle culturel a vu sa fréquentation chuter de 88,8 % en 2020, comparativement à 2019.

RÉPARTITION (%) DES VISITEUSES ET VISITEURS INDIVIDUELS PAR ÂGE (FRÉQUENTATION GLOBALE)



Âge des publics

En 2020, on peut constater une nette augmentation des publics adulte, jeunesse et familles. Cela montre un renouvellement et un intérêt des plus jeunes envers nos expositions et activités de médiation culturelle. En contrepartie, la proportion de visiteuses et visiteurs aînés est en baisse.

Groupes

Toutes les réservations avec les voyagistes et les groupes scolaires ont dû être annulées en raison des restrictions liées à la pandémie.

Appréciation des publics

En 2020, le Pôle culturel a participé à un sondage de satisfaction des visiteuses et visiteurs mené par la Société des musées du Québec. À la question « Sur une échelle de 0 à 10, où 0 est «non, pas du tout» et 10, «oui, absolument», recommanderiez-vous la visite du musée à votre entourage ? » qui permet de calculer le *Net Promoteur Score*, un indicateur pour mesurer la satisfaction individuelle, le Pôle culturel a obtenu un résultat de 90. À titre indicatif, un score plus grand que 50 est considéré comme excellent et un score supérieur à 70 est très rare.

Le livre d'or situé à la sortie du musée ainsi que nos réseaux sociaux nous permettent également de recueillir des commentaires de nos publics. En voici quelques extraits :

- *Mes trois garçons (10-12 ans) ont ADORÉ la chasse au trésor organisée pour la semaine de relâche 2020. C'était parfait! Ils se sont bien amusés aussi dans l'expo qui se joue!*
— Marie-Élaine Gadbois, 2 mars 2020
- *Ma fille et son amie ont beaucoup aimé la chasse au trésor ainsi que de pouvoir jouer dans l'exposition C'est en jouant que l'on devient grand.*
— Paul-Pascal Parent, 4 mars 2020
- *Très belle visite aujourd'hui! Nous étions touristes dans notre propre ville et avons appris tellement de choses. Les employés sont passionnés. Un de nos joyaux les plus précieux à découvrir et redécouvrir sans aucun doute!*
— Léonie Bernard-Abel, 19 juillet 2020
- *La visite du quartier des Ursulines est remarquablement documentée, c'est une balade passionnante dans le cœur du Vieux-Québec!*
— Laurence Molinas, Le 17 septembre 2020
- *Ma fille veut revenir vous voir. Nous avons vécu une belle sortie. Le cherche et trouve est tellement le fun et l'exposition pour la famille est parfaite. Votre musée est super. Bravo!*
— Stéphanie Gagné, 6 août 2020

REVENUS AUTOGÉNÉRÉS

Billetterie

En 2020, les revenus des droits d'entrée ont été de 21 244 \$ contre 74 061 \$, en 2019 : c'est donc une diminution nette de 71,32 % en raison de la pandémie de COVID-19. Soulignons encore que le Pôle culturel a participé à la mesure gouvernementale des dimanches gratuits.

Évaluation des besoins en terme de billetterie en ligne

Le contexte de la pandémie de la COVID-19 modifie les comportements des visiteuses et visiteurs. Afin de mettre en place rapidement une billetterie horodatée, nous avons eu recours à la solution *lepointdevente.com*, utilisée déjà par notre équipe pour la vente de billets donnant accès aux activités de médiation culturelle.

Cette solution, bien que pratique, comporte de nombreuses limites. Dans un souci d'amélioration continue de ses services, l'équipe a soumis sa candidature à la Société des musées du Québec, pour un accompagnement de groupe visant la mise en place d'une billetterie en ligne personnalisée. L'objectif de cette démarche était d'arriver à bien définir les besoins, de prioriser les actions nécessaires à l'implantation d'un système de billetterie, de choisir et éventuellement d'implanter une solution appropriée. Un accompagnement personnalisé nous a conduits à l'évaluation d'offres de différents fournisseurs.

Une demande d'aide financière a été déposée dans le cadre de l'Entente de développement numérique des entreprises touristiques (EDNET) pour l'implantation d'un système infonuagique de billetterie et de gestion de la relation client (CRM). Ce projet, qui s'est vu accorder la subvention demandée, verra le jour en 2021.



Boutique

Les revenus liés à la boutique sont de 7987 \$ en 2020. Ils ont également diminué par rapport à 2019 (14 577 \$), mais demeurent plus élevés que par les années passées, étant donné le succès des nouveaux produits développés, en tout respect des orientations suivantes :

- créer des produits exclusifs et inspirés des collections et des archives des Ursulines ;
- favoriser les partenariats avec des artisanes et artisans locaux ;
- offrir uniquement des produits fabriqués au Québec ;
- proposer des produits accessibles à toutes les bourses.

Boutique en ligne

La Fondation de L'École des Ursulines a invité le Pôle culturel à participer à sa boutique en ligne du temps des Fêtes, en proposant quatre (4) articles de la boutique du Pôle culturel, qui était alors fermée au public.

Par ce geste, le Pôle culturel est fier d'avoir pu soutenir La Fondation de L'École des Ursulines de Québec et Loretteville, dans sa mission de contribuer à la pérennité du seul établissement d'enseignement primaire au cœur du Vieux-Québec. Rappelons que L'École des Ursulines de Québec est l'une des plus anciennes écoles d'Amérique du Nord. Toujours en activité comme école privée pour filles et garçons, elle a été fondée en 1639.

Le Calcul instantané
ARITHMOGRAPHE TRONCET

SOUSTRACTION

4 3

9	9	9	9	9	9	9
8	8	8	8	8	8	8
7	7	7	7	7	7	7
6	6	6	6	6	6	6
5	5	5	5	5	5	5
4	4	4	4	4	4	4
3	3	3	3	3	3	3
2	2	2	2	2	2	2
1	1	1	1	1	1	1
0	0	0	0	0	0	0

5 6

ADDITION

PARIS

LIBRAIRIE LAROUSSE

19, rue Montparnasse, 19.

RÉSULTATS FINANCIERS

Synthèse des résultats financiers

L'exercice financier terminé le 31 décembre 2020 présente un excédent des produits par rapport aux dépenses de 133 387 \$. Les produits totalisent 1 148 296 \$ (1 145 823 \$ en 2019), et les dépenses, 1 014 909 \$ (1 075 445 \$ en 2019).

Le bilan au 31 décembre 2020 nous indique que le Pôle culturel présente une situation financière saine, sans difficulté de trésorerie. L'actif net se subdivise ainsi : 4248 \$ investis en immobilisations corporelles et un montant de 304 126 \$ d'actif net non affecté, soit le surplus d'opérations accumulé.

PARTENAIRES

Partenaires publics et institutionnels

Le Pôle culturel du Monastère des Ursulines remercie les partenaires suivants pour leur contribution au fonctionnement et aux immobilisations de l'institution.

UNION CANADIENNE DE L'ORDRE DES MONIALES DE SAINTE-URSULE

GOVERNEMENT DU QUÉBEC

- Ministère de la Culture et des Communications du Québec
 - Aide au fonctionnement pour les institutions muséales (PAFIM)
 - Alliance de l'industrie touristique du Québec – Appui aux entreprises touristiques du Québec dans leur adaptation aux normes de sécurité sanitaire (COVID-19)
- Bibliothèque et Archives nationales du Québec (BAnQ) – Programme de soutien au traitement des archives
- Appel de projets Concertation et Innovation

GOVERNEMENT DU CANADA

- Bibliothèque et Archives Canada – Programme pour les collectivités du patrimoine documentaire (PCPD)
- Emploi d'été Canada
- Jeunesse Canada au travail (JCT) pour une carrière vouée au patrimoine
- Jeunesse Canada au travail dans les établissements du patrimoine (JCTÉP)
- Musée virtuel du Canada
- Patrimoine canadien – Fonds d'urgence relatif à la COVID-19 pour les organismes patrimoniaux
- Patrimoine canadien – Programme d'aide à l'interprétation et à la traduction
- Subvention salariale temporaire de 10 % pour les employeurs

VILLE DE QUÉBEC

- Entente sur le développement culturel de Québec, entre le ministère de la Culture et des Communications et la Ville de Québec
- Appel de projets numériques – volet 1 – création numérique
- Programme de soutien aux projets de mise en valeur du patrimoine religieux
- Fonds temporaire dédié aux initiatives de diffusion culturelle adaptées à la COVID-19

OFFICE DU TOURISME DE QUÉBEC

- Entente de développement numérique des entreprises touristiques (EDNET)
- Programme Explore sur la route

Partenaires de projet

Avatar
Boréal
Cégep de Trois-Rivières
Centre de conservation du Québec
Château Frontenac
Collège Marie-de-l'Incarnation, Trois-Rivières
Conseil du patrimoine religieux du Québec
Danse K par K
Éditions Cayenne
Fondation de L'École des Ursulines
L'École des Ursulines de Québec
L'Îlot des Palais
Le Monastère des Augustines
Le Musée de la civilisation
– service des collections
– uneheureaumusée.ca
Le Printemps de la musique
Les Journées de la culture
Les Rendez-vous de l'histoire
Maison des métiers d'art de Québec
Studio Mel's, Montréal

Méridi collégial privé
Musée des Ursulines de Trois-Rivières
Musée national des beaux-arts du Québec
Musée régional de Rimouski
Office du tourisme de Québec
Pignon Bleu
Radio-Canada
Réno-Jouets
Réseau Archéo-Québec
Société des musées du Québec
Société historique de Québec
Université du Québec à Trois-Rivières
Université Laval
– Atelier de musique baroque, Faculté de la musique
– Département des sciences historiques
– Baccalauréat intégré en sciences historiques et études patrimoniales
– DESS en muséologie
Vaudeville Groupe Créatif

Collaboratrices et collaborateurs

Blanca Emilia Alandique
Rachel Archambault
Vincent Aubry
Roger Auger
Rita Beaudoin, o.s.u.
Claude Belleau
Jean-Félix Bernier
Claudie Bérubé
Sylvain Bilodeau
Pierre Bouchard
Marie-Thérèse Bournival
Chantal Boutin
Dany Brown
Daniel Caron
Vincent Champoux
Christine Cheyrou
Stéphane Corriveau
Catherine Côté
Jacob Couture
Marc Dallaire
Monique Dassylva, o.s.u.
Christian Denis
Roxane de la Fontaine
Guy Dinel

Stéphane Doyon
Alexandre Drapeau
Antoine Dubé
Pauline Duchesne, o.s.u.
Jean Dufour
Jean-François Duke
Marie-Élaine Gadbois
Nathalie Gagnon
Yunie Gainza Desdin
Sébastien Gariépy
Marie-Nadine Garneau
Guylaine Gélinas
Vincent Giguère
Louise Gosselin, o.s.u.
Lisa Gunderman
Marie-Claire Hébert, o.s.u.
Sophie Imbeault
Claudia Kedney-Bolduc
Xavier Labonté
France Lachance
Mélanie Lafrance
Louise Lalonger
Élisabeth Landry, o.s.u.
Linda Laplante

Michel Leblanc, o.s.u.
Nathalie LeBlanc
Andrée Leclerc, o.s.u.
Karine Ledoyen
Annie Loiseau
Nancy Martinez
Laurence Molinas
Sandra Morency
Patricia Moreno
Lise Munro, o.s.u.
Richard Paré
Thérèse Paré, o.s.u.
Geneviève Plamondon, o.s.u.
Suzanne Pineau, o.s.u.
Michel Poitras
Nancy Roberge
Richard Spotts
Jean Tanguay
Brigitte Thériault
Geneviève Thibault
Camille Thivierge
Jean-Philippe Maxime Tittley
Marie Trottier



Vue de l'entrée principale du Monastère des Ursulines de Québec

Source : Geneviève Thibault

CONSEIL D'ADMINISTRATION & GOUVERNANCE

Les membres du conseil d'administration sont élus à l'assemblée générale annuelle pour des mandats de deux (2) ans. Les sept (7) administratrices et administrateurs sont des bénévoles engagés qui proviennent de différents secteurs pertinents à la mission du Pôle culturel.

Le conseil d'administration doit s'assurer de la conformité de la gestion du Pôle culturel aux dispositions de sa constitution et de ses règlements. Le conseil édicte les règlements et approuve les principales orientations et politiques de l'institution liées aux opérations. Il approuve le plan stratégique, les budgets, de même que les états financiers annuels. Le conseil d'administration a tenu neuf (9) réunions entre le 1^{er} janvier et le 31 décembre 2020.

Président — Guy Bouchard, retraité de l'administration scolaire

Vice-présidente — Henriette Thériault, consultante en gestion du patrimoine

Secrétaire-trésorière — Pauline Duchesne, o.s.u.

Administratrice — Louise Gosselin, o.s.u.

Administratrice — Anne-Marie Boissonnault, vice-présidente Maison 1608

Administrateur — David Mendel, président Visites Mendel

Administratrice — Christine Cheyrou, consultante en histoire de l'art et muséologie

ÉQUIPE

Employées et employés

Directrice générale — Sophie Limoges

Adjointes administratives — Martine Langlois (janvier à juillet) et Christelle Delrieu-Vitel (à partir de juillet)

Coordonnatrice en muséologie — Natalie Perron

Technicienne en muséologie — Véronique Dumont

Agent de recherche (stage) — Benoît Vaillancourt

Technicienne en muséologie (stage) — Camille Lafrance

Coordonnatrice des archives — Josée Pomminville

Technicienne en archivistique — Marie-Michèle Adam

Technicienne en archivistique — Julie Bourque

Technicienne en documentation — Audrey Hivon

Technicienne en archivistique (remplacement dû à un congé parental) — Caroline Champagne

Technicienne en archivistique (étudiante) — Énya Kerhoas

Technicienne en archivistique (étudiante) — Marianne Drolet-Brassard

Coordonnateur en médiation culturelle — Mathieu Drouin

Chargé de la programmation culturelle et de l'expérience visiteur — Yohan Bonnette

Chargée de la programmation éducative et citoyenne — Andréanne Duchesneau

Médiatrice culturelle — Rose Émond-Gagnon

Médiatrice culturelle — Béatrice LeBel

Médiatrice culturelle — Natalia Garcia Hernandez

Bénévoles

Lauréanne Alain

Marie-Thérèse Bournival

Cindy Carreau

Pauline Duchesne o.s.u.

Marie-Claire Hébert o.s.u.

Louyse Larouche

Pierrette Laverdière o.s.u.

Marguerite Lessard

Gilles Limoges

Jeannine Limoges

Georgette Thibodeau

Francine Tousignant

Meggy Vachon

La petite Ophélie s'amusant dans l'exposition *C'est en jouant que l'on devient grand*

Source : Pôle culturel du Monastère des Ursulines

