

REVUE ARCHÉOLOGIQUE DE PICARDIE

Trimestriel - N° 1/2 - 2017



SOCIÉTÉ ARCHÉOLOGIQUE DE PICARDIE

PRÉSIDENT : Philippe RACINET

PRÉSIDENT D'HONNEUR : Jean-Louis CADOUX

VICE-PRÉSIDENT : Daniel PITON

VICE-PRÉSIDENT D'HONNEUR : Marc DURAND

SECRÉTAIRE : Françoise Bostyn

TRÉSORIER : Christian SANVOISIN

MEMBRES DE DROIT : Jean-Luc COLLART,

*Conservateur général du patrimoine,
conservateur régional de l'archéologie des Hauts-de-France*

PASCAL DEPAEPE, INRAP

DANIEL PITON

SIÈGE SOCIAL

Laboratoire d'archéologie

Université de Picardie Jules Verne

Campus, chemin du Thil

F - 80 025 AMIENS CEDEX

ADRESSE ADMINISTRATIVE

47 rue du Châtel

F - 60 300 SENLIS

rap.sanvoisin60@orange.fr (commandes - trésorerie)

rap.daniel.piton@orange.fr (publications- questions diverses)

COTISATION

5 € de cotisation

ABONNEMENT 2017

2 numéros annuels 60 €

Attention, les règlements doivent être libellés à l'ordre de

REVUE ARCHÉOLOGIQUE DE PICARDIE

LA POSTE LILLE 49 68 14 K

SITE INTERNET

<http://www.revue-archeologique-picardie.fr>

DÉPÔT LÉGAL - décembre 2017

N° ISSN : 0752-5656

Sommaire

SOMMAIRE

REVUE ARCHÉOLOGIQUE DE PICARDIE . TRIMESTRIEL - 2017 - N° 1-2

DIRÉCTEUR DE LA PUBLICATION

Daniel PITON
rap.daniel.piton@orange.fr

ADRESSE ADMINISTRATIVE ET COMMERCIALE

47 rue du Châtel
F - 60 300 SENLIS
rap.daniel.piton@orange.fr
(questions d'ordre général)
rap.sanvoisin60@orange.fr
(commandes - trésorerie)

LA REVUE ARCHÉOLOGIQUE DE PICARDIE
est publiée avec le concours des Conseils
départementaux de l'Aisne, de l'Oise et
de la Somme, du Ministère de la Culture
(Sous-direction de l'Archéologie & SRA
des Hauts-de-France).

COMITÉ DE LECTURE

Didier BAYARD, Tahar BENREDJEB,
François BLARY, Adrien BOSSARD,
Françoise BOSTYN, Nathalie BUCHEZ,
Jean-Louis CADOUX, Benoît CLAVEL,
Jean-Luc COLLART, Pascal DEPAEPE,
Bruno DESACHY, Sophie DESENNE,
Jean-Pierre FAGNART, Jean-Marc
FÉMOLANT, Gérard FERCOQ DU LESLAY,
Nathalie GRESSIER, Lamys HACHEM,
Vincent LEGROS, Jean-Luc LOCHT,
NOËL MAHÉO, François MALRAIN,
Daniel PITON, Marc TALON

CONCEPTION DE LA COUVERTURE

Daniel PITON
- Fourdrain, ancienne abbaye de Saint-
Lambert ceint de son fossé médiéval
(cliché Michel BOUREUX 1969).
- Warluis VII, Cliché du Remontage
19 de la Concentration Sud (DAO St.
LANCELOT).

IMPRIMERIE : GRAPHIUS - GEERS OFFSET
EEKHOUTDRIESSTRAAT 67 - B-9041 GAND

SITE INTERNET

<http://www.revue-archeologique-picardie.fr>

- 5 • *Michel Boureux (5 juin 1937 - 9 novembre 2016)* par Jean-Pierre BOUREUX, Anick COUDART, Jean-Paul DEMOULE, & Bruno ROBERT.
- 11 • *Des haltes du Paléolithique final dans la vallée du Thérain, le gisement de Warluis VII (Oise)* par Thierry DUCROCQ, Clément PARIS, Sylvie COUTARD & Laurent JUHEL.
- 57 • *Dépôts animaux et humain de la fin de l'âge du Bronze dans une fosse à profil "en Y" à Amiens* par Francesca RAPONE, Claire FAVART & Stéphane FRÈRE.
- 69 • *Sarcophages en plomb de la nécropole Nord gallo-romaine de la citadelle d'Amiens* par Pierre-Emmanuel GILLET & Josabeth MILLEREUX-LE BÉCHENNEC.
- 107 • *Le château de Neuville-sur-Ailette (Aisne) : état des recherches* par Thierry GALMICHE, Claire BÉNARD, Vincent BUCCIO & Nadège ROBIN.
- 127 • *La ferme de Conchil-le-Temple (XV-XVII^e siècles) occupation et mobilier* par Christine CERCY, Jean-Claude ROUTIER, Vincent LEGROS & Estelle DELMONT.

MICHEL BOUREUX (5 juin 1937 - 9 novembre 2016)

Jean-Pierre BOUREUX, Anick COUDART, Jean-Paul DEMOULE, Bruno ROBERT



Michel Boureux, juin 2001.

Michel Boureux est décédé le 9 novembre 2016 à l'âge de 79 ans. Cet archéologue atypique aura été un pionnier dans plusieurs domaines, en un moment où l'archéologie métropolitaine passait lentement d'un statut très largement bénévole à celui d'une discipline presque complètement professionnelle. De fait il a innové aussi bien dans le domaine de l'archéologie préventive, que dans la prospection aérienne, dans le recours aux sciences de la terre - sans compter qu'il fut l'un des tout premiers archéologues de collectivité territoriale.

Issu d'une famille modeste et aîné d'une fratrie de quatre frères, dont un autre, Jean-Pierre, entraîné par son aîné de neuf ans, deviendra archéologue et historien médiéviste, il se forma d'abord par lui-même, participant à des chantiers bénévoles (comme sur la nécropole laténienne du Mont Troté avec le Docteur Rozoy), bénéficiant en particulier des conseils d'un archéologue amateur plus âgé, Henri Joullié, juge de paix du canton de Vailly-sur-Aisne et germaniste, qui lui confia une partie de sa bibliothèque et de ses collections - et auquel il dédia sa thèse. Il put en effet suivre des cours à l'École Pratique des Hautes Études auprès du géologue et préhistorien Franck Bourdier, pour passer ensuite une thèse de géologie à la faculté des sciences de Reims avec Daniel Laurentiaux. Cette thèse était consacrée à la géomorphologie de la moyenne vallée de l'Aisne, et fut d'une aide précieuse pour la compréhension de l'implantation des sites archéologiques de cette région. Son enthousiasme lui permit aussi de bénéficier d'une bourse de la Vocation de la Fondation Bleustein-Blanchet en 1967. Le Comité du Tourisme du département de l'Aisne, dirigé par Maurice Bruaux, prit l'initiative, alors hors norme, d'engager dès le milieu des années 1960 deux archéologues, le père jésuite René Courtois, responsable de la fouille et de la mise en valeur de l'abbaye cistercienne de Vauclair, et Michel Boureux.

Michel Boureux s'investit donc d'une part dans la prospection aérienne de l'ensemble du département, mais plus spécifiquement dans celle de la vallée de l'Aisne, au fort potentiel archéologique ; et d'autre part dans la surveillance des gravières de la vallée, de plus en plus entamée par ces carrières de sables et de graviers. Dans les premiers temps, son activité relevait plus du sauvetage désespéré des vestiges, fouillant les quelques fosses qui subsistaient au milieu des décapages industriels. C'est ainsi qu'il put repérer et coffrer la sépulture néolithique rubanée de Cys-la-Commune, qui fut transportée au Musée d'Archéologie nationale de Saint-Germain-en-Laye, où elle est exposée, tandis qu'une autre se trouve au Musée Saint-Remi de Reims. Il put mettre en évidence plusieurs plans de maisons néolithiques rubanées, parmi les tout premiers jamais découverts en France - il est vrai longtemps après les fouilles menées en Allemagne. Cette activité n'était pas des plus paisibles, certains carriers le mettant parfois sans aménité à la porte de leurs chantiers ; il s'agissait encore de petites entreprises, avant les fusions successives ultérieures. Il avait également créé et animait une association - l'Association pour la recherche archéologique dans l'Aisne.

Pour rompre son isolement et passer à une vitesse supérieure, il prit contact en 1970 avec Michel Brézillon, maître-assistant à l'université de Paris (qui allait bientôt devenir celle de Paris I Panthéon-Sorbonne), lequel l'aiguilla vers Bohumil Soudský. L'archéologue tchèque, sur le site de Bylany en Tchécoslovaquie, était l'un des premiers au monde à avoir utilisé des engins mécaniques pour des décapages, tout comme des moyens mécanographiques puis informatiques pour le traitement du matériel. Il venait alors d'arriver à l'université de Paris comme professeur associé, où il devait rester jusqu'à sa mort prématurée en 1976. Soudský était chargé de mettre en place un cursus complet de Protohistoire européenne, alors presque inexistant en France, et saisit l'opportunité de pouvoir monter un chantier-école pour les étudiants. Il rencontra Michel Boureux en 1971

et, après un premier chantier limité la même année, entreprit à partir de 1972 des fouilles plus ambitieuses à Cuiry-les-Chaudardes, généralisant, non sans de nombreuses critiques les premières années, la pratique maintenant banale des décapages mécaniques. Michel Boureux avait repéré des fosses rubanées dans la coupe d'une nouvelle gravière, qui avait en partie entamé ce site. Les premiers résultats furent l'occasion de sensibiliser les autorités locales et, avec l'aide du Comité du Tourisme et du préfet, une subvention annuelle de 100.000 francs - somme importante pour l'époque - fut votée par le Conseil Général afin de financer un programme de sauvetage régional à l'échelle de la vallée, face au grignotage des gravières et à un projet de canal à grand gabarit. Les fouilles se généralisèrent donc à partir de 1974.

Ce fut néanmoins l'occasion de premières tensions, pour des questions de pouvoir assez secondaires, avec le Bureau des Fouilles et Antiquités du ministère de la Culture (qui deviendra un peu plus tard la Sous-Direction de l'Archéologie) et avec la Direction des antiquités historiques de Picardie, à une époque où l'archéologie de chaque région était divisée entre deux directions séparées, avant l'unification des années 1980. Roger Agache, directeur des antiquités préhistoriques, pionnier lui aussi de la photographie aérienne et personnage assez fantasque, soutint au début le programme, pour finalement se fâcher de manière regrettable avec Michel Boureux, autre prospecteur aérien, au cours des années 1970.

Michel Boureux n'en continua pas moins des fouilles néolithiques dans le cadre du programme, notamment à Pontavert. Il découvrit également, à l'occasion d'un décapage industriel, le site néolithique de Villeneuve-Saint-Germain, qui devint éponyme de ce nouveau groupe néolithique - site également très important pour La Tène finale. Mais il se consacra pour l'essentiel à la photographie aérienne, constituant une diathèque de plus de 60 000 clichés, soigneusement archivés, qu'il déposera et classera aux Archives départementales de l'Aisne peu avant son départ en retraite. Outre ses publications, dont l'important volume *Le passé de l'Aisne vu du ciel* (1978), il découvrit de nombreux sites essentiels, notamment néolithiques mais aussi des périodes ultérieures. La sécheresse de 1976 lui permit des découvertes exceptionnelles, notamment des maisons rubanées à Cuiry-lès-Chaudardes et à Missy-sur-Aisne, et des enceintes néolithiques de vallée (Berry-au-Bac, Menneville) et de plateau (Bourg-et-Comin, Pernant, Sermoise), qui firent ensuite l'objet de sondages ou de fouilles plus étendues. Cette activité aérienne n'était pas sans risques, car un des avions qu'il empruntait (il ne pilotait pas) s'écrasa en 1980 à côté du site de Villeneuve-Saint-Germain, un accident dont il ressortit miraculeusement, au prix d'un mois de coma et d'une longue rééducation fonctionnelle.

Il entreprit alors, toujours de manière pionnière, des couvertures photogrammétriques permettant le relief et rationalisa ses missions aériennes selon des plans de vols définis en transects, se consacrant exclusivement à des clichés verticaux pris de plus haut et également utilisables pour des domaines autres que l'archéologie. Au milieu des années 1980, avec l'arrivée de la micro informatique, il se mis au traitement des images et, au contact des jeunes chercheurs du centre archéologique de Soissons où fut installé son bureau durant quelques années - après son départ de l'Office départemental du tourisme de l'Aisne -, il testa les méthodes de redressement (qui n'existaient pas encore de manière abordable), pour transformer ses anciens clichés obliques en images verticales, pensant aussi à l'utilisation archéologique des photos aériennes en relief. Il préfigurait ainsi les techniques de pointe contemporaines : photographie verticale à faible altitude (ou à haute définition de l'image) du site archéologiques, numérisation du plan du site à partir du cliché, utilisation du relief (en 3D) pour les plans en élévation.

L'archéologie picarde, et singulièrement celle de la vallée de l'Aisne, doit donc beaucoup à Michel Boureux. Sans lui, le programme scientifique de la vallée d'Aisne - associant le CNRS et l'Université de Paris I - n'aurait pu exister sous cette forme, ou aurait pu même ne jamais exister. Une vision à l'échelle régionale, une interaction constante entre prospection aérienne et terrain, une prise en compte de l'environnement sédimentologique, mais aussi la sollicitation des collectivités territoriales peuvent sembler banales aujourd'hui, mais ne le sont toujours pas partout. La dimension régionale reste souvent absente, au profit d'opérations au coup par coup confiées à des intervenants divers et hétérogènes.

Ajoutons en conclusion que Michel Boureux était réputé pour l'originalité de son mode de vie, ses curiosités intellectuelles, sa culture, la fermeté de ses convictions (il avait vécu douloureusement sa participation forcée à la guerre d'Algérie), mais aussi son humour à froid, que ne sauraient oublier tous ceux qui l'ont bien connu.

BIBLIOGRAPHIE (établie par Bruno ROBERT)

BOUREUX Michel (1966) - *Enquête archéologique dans trois cantons de l'Aisne*, *Bulletin de la Société d'études historiques, géographiques et scientifiques de la région parisienne*, n° 9, Paris, p. 21-30..

BOUREUX Michel (1970) - « Mise en évidence de l'érosion humaine dans la plaine alluviale de l'Aisne », *Bulletin de la*

Société préhistorique française, vol. 67, n° 5, p. 158-160.

BOUREUX Michel (1971) - « Gobelet campaniforme découvert à Soissons (Aisne) en 1886 », *Bulletin de la Société préhistorique française*, vol. 68, n° 7, p. 218-129.

BOUREUX Michel (1972) - *Contribution à l'étude du quaternaire de la vallée de l'Aisne dans son secteur tertiaire*. Thèse d'Université, Université de Reims, 2 volumes (488 p.).

BOUREUX Michel (1973) - « Prospections aériennes dans la vallée de l'Aisne », *Revue archéologique de l'Oise*, vol. 4, n° 1, p. 27-30.

BOUREUX Michel (1973) - « Incidence des pratiques culturelles sur la détection des sites par l'archéologie aérienne », *Dossiers de l'Archéologie : l'archéologie aérienne, vision fantastique du passé*, 1, p. 109-112.

BOUREUX Michel (1973) - *La vallée de l'Aisne dans le département de l'Aisne. Menaces potentielles des sites archéologiques. Inventaire des carrières, des projets routiers, industriels, fluviaux et des projets d'urbanisme et de loisirs*, Rapport pour la Direction régionale de l'équipement.

BOUREUX Michel (1974) - « Fermes de type indigènes détectées d'avion dans le Laonnois et le Soissonnais », *Septentrion*, 4, p. 6-12.

BOUREUX Michel (1974) - « La fouille des incinérations de l'âge du Bronze final à Vieil-Arcy et l'étude des fossés comblés », *Cahiers Archéologiques de Picardie*, vol. 1, n° 1, p. 51-56.

BOUREUX Michel (1974) - « Rituels funéraires tumulaires de l'âge du Bronze à Pontavert (Aisne) », *Actes du 99^e Congrès national des Sociétés savantes*, Besançon, p. 217-219.

BOUREUX Michel (1974) - « Nouvelles prospections aériennes dans l'Aisne », *Revue Archéologique de l'Oise*, n° 8, vol. 8, n° 1, p. 51-66.

BOUREUX Michel (1974) - *Prospections aériennes dans l'Aisne en 1974 : Laonnois, Soissonnais et Tardenois*, Comité Départemental du Tourisme, Laon.

BOUREUX Michel (1975) - « Découverte à Cys-la-Commune (Aisne) d'une sépulture et d'une cabane appartenant au Rubané récent », *Bulletin de la Société Archéologique Champenoise*, n° 1-2.

BOUREUX Michel (1975) - « Fouilles à Berry-au-Bac, La Croix Maignet », *Revue archéologique de l'Oise*, vol. 6, n° 1, p. 3-7.

BOUREUX Michel (1975) - « Quelques types d'altérations des terrasses de l'Aisne dans son secteur tertiaire », *Actes du 95^e congrès national des sociétés savantes - Reims 1970, section des sciences, tome I*, Paris, Bibliothèque nationale, p. 175-206..

BOUREUX Michel (1976) - « Nouvelles prospections aériennes dans l'Aisne », *Revue archéologique de l'Oise*, 8, 3, p. 14-20.

BOUREUX Michel (1977) - *L'Aisne vue du ciel*. Exposition itinérante sur l'archéologie et les paysages de l'Aisne. Foyer culturel de Braine, Vervins, 15 p.

BOUREUX Michel (1977) - « Les prospections aériennes dans la vallée de l'Aisne en 1977 », URA n° 12 du CNRS, *Fouilles Protohistoriques dans la Vallée de l'Aisne*, Rapport d'activité n° 5, p. 123-208.

BOUREUX Michel (1978) - *Le passé de l'Aisne vu du ciel*. Comité Départemental du Tourisme de l'Aisne, Soissons, 162 p.

BOUREUX Michel (1981) - « Apport de la prospection à vue à la définition et la reconnaissance des sites archéologies, le cas de l'Aisne », *Revue d'archéométrie*, vol. 5, n° 1, p. 21-27.

BOUREUX Michel (1982) - « Inhumation néolithique à Presles et Boves (Aisne) », *Revue Archéologique de Picardie*, vol. 1, n° 1, Amiens, p. 29.

BOUREUX Michel (1982) - « La prospection aérienne de la vallée de l'Aisne. Vallée de l'Aisne : cinq années de fouilles protohistoriques », *Revue Archéologique de Picardie*, n° spécial, p. 21-42.

BOUREUX Michel (1992) - « Stéréoscopies interdisciplinaires et traitement informatiques à la photothèque aérienne de l'Aisne », *Symposium International d'archéologie aérienne - Amiens - 15-18 Octobre*.

BOUREUX Michel (1989) - « La photothèque aérienne de l'Aisne », *Bulletin du Centre de Recherches Archéologique de Soissons*, n° 3, printemps 1989, p. 3-4.

BOUREUX Michel (1990) - *La photothèque aérienne de l'Aisne*, Bulletin du Centre de Recherches Archéologique de Soissons, n° 6-7, printemps 1990, 51 p.

BOUREUX Michel (1990) - « Couvertures aériennes archéologiques dans l'Aisne » dans LEVA Ch. (ed.) - *Photographie aérienne et prospection géophysique en archéologie*. Actes du 2^e symposium international, Bruxelles, 8 novembre 1986.

BOUREUX Michel (1991) - *Le sud de l'Aisne vu du ciel, Photothèque aérienne de l'Aisne*, Centre Archéologique départemental, Abbaye Saint Jean des Vignes - Soissons - 10 Avril 1991.

BOUREUX Michel (1996) - *L'évolution des fortifications de La Fère*, Mémoires de la Fédération des sociétés d'histoire et d'archéologie de l'Aisne, Tome XLI, , p. 95-106.

BOUREUX Michel & COUDART Anick (1978) - « Implantations des premiers paysans sédentaires dans la vallée de l'Aisne », *Bulletin de la Société Préhistorique Française*, tome 75, n° 5, p 341-360.

BAILLOUD Gérard, BAYLE Dominique, BEECHING Alain, BICQUARD Anne-Claudine, BOUREUX Michel, CLEUZIQU Serge, CONSTANTIN Claude, COUDART Anick, DEBORD Jean, DEMOULE Jean-Paul, FARRUGGIA Jean-Paul, FIRMIN Gérard, ILETT Mike, ILETT-FLEURY Béatrice & LETTERLE Frédéric (1982) - *L'archéologie dans la vallée de l'Aisne, Vallée de l'Aisne : cinq années de fouilles protohistoriques*, Revue Archéologique de Picardie, n° spécial, p. 158-160.

CONSTANTIN Claude, COUDART Anick, BOUREUX Michel (1981) - « Éléments non rubanés du Néolithique ancien entre les vallées du Rhin inférieur et de la Seine : céramiques du Limbourg : vallée de l'Aisne ». *Helinium*, XXI, p. 161-175.

DEMOULE Jean-Paul & BOUREUX Michel (1973) - « État des recherches sur le Néolithique ancien dans l'Aisne », *Revue archéologique de l'Oise*, vol. 4, n° 1, p. 66.

PLATEAUX Michel, FLUCHER Guy, BOUREUX Michel, DEBORD Jean & ROBERT Bruno (1989) - *Les activités du CRAS*, Bulletin du Centre de Recherches Archéologique de Soissons, n° 4, automne 1989.

RALPH M., ROWLETT E.S.J. & BOUREUX M. 1969, A rectangular Early La Tène Marnian house at Chassemy (Aisne), *World Archaeology* 1, 1, p. 106-135.

ROWLETT Ralph M., ROWLETT Elsebet .S.J., BOUREUX Michel & DINAN WILLIAMS Elizabeth H. (1985) - « Early Aurignacian at Chassemy (Aisne) France », *Current Anthropology*, vol. 26, n° 5, p. 650-653.

SOUDSKY Bohumil, BAYLE D., BEECHING Alain, BICQUARD Anne-Claudine, BOUREUX Michel, CLEUZIQU Serge, CONSTANTIN Claude, COUDART Anick, DEMOULE Jean-Paul, FARRUGIA Jean-Paul & ILETT Mike (1982) - « L'habitat néolithique et chalcolithique de Cuiry-les-Chaudardes "Les Fontinettes" - "les Gravelines" (1972-1977), Vallée de l'Aisne : cinq années de fouilles protohistoriques », *Revue Archéologique de Picardie*, n° spécial, p. 57-119.

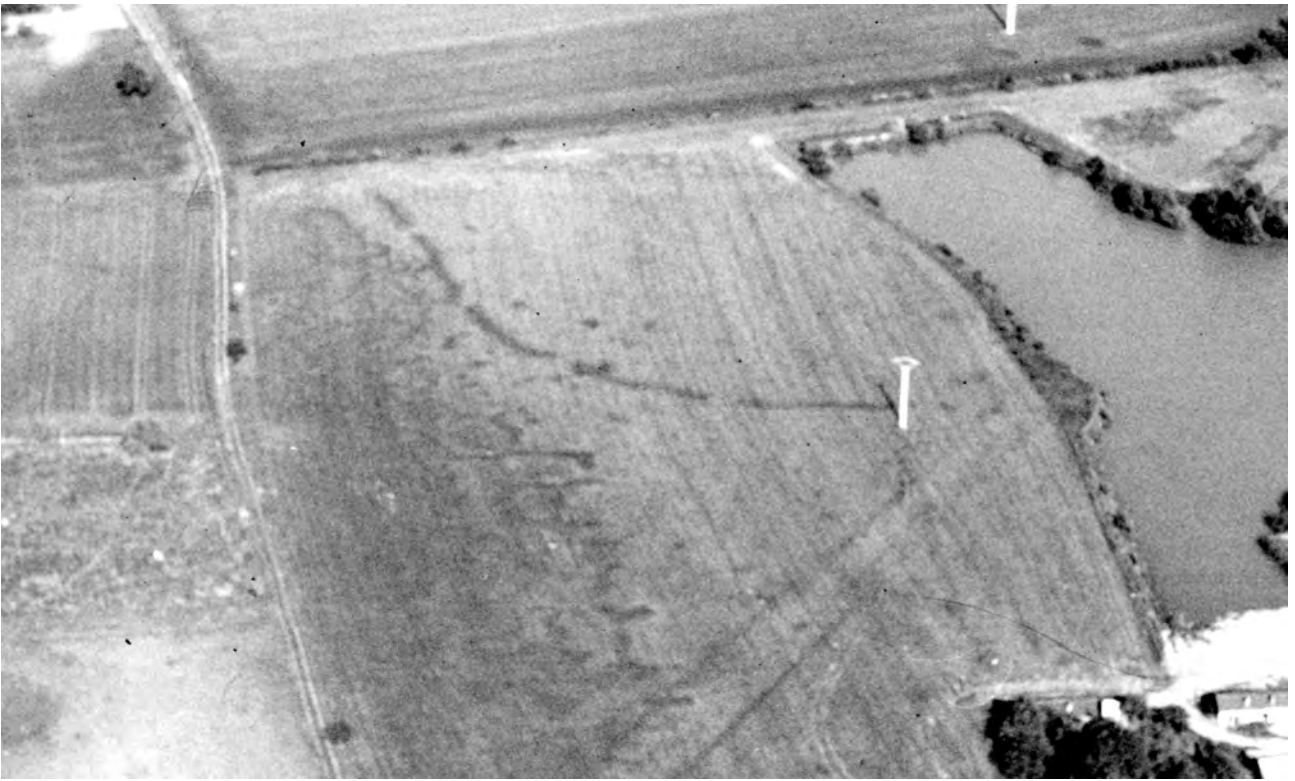
Filmographie : Document Institut national de l'audiovisuel (1976) :

<http://fresques.ina.fr/picardie/fiche-media/Picard00601/chercheurs-et-archeologues-fouillent-le-site-archeologique-de-cuiry-les-chaudardes.html>

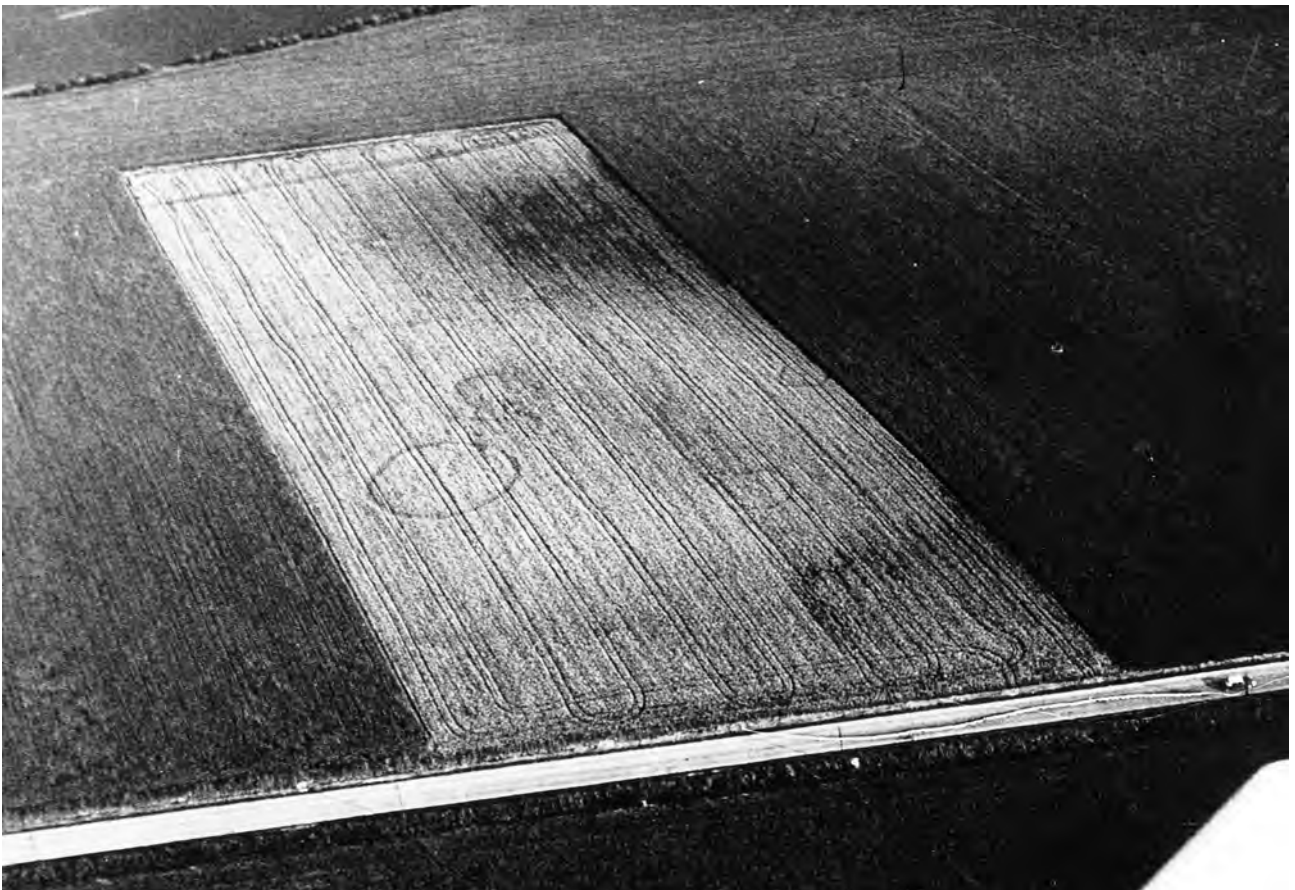
Nota : les images suivantes proviennent du fond Boureux du Centre archéologique de Soissons (Inrap). Les négatifs ainsi que la totalité des clichés sont conservés dans le fond Boureux aux Archives départementales de l'Aisne.



Berry-au-Bac, La Pêcherie, fossés circulaires de l'âge du Bronze, tranchées et impacts d'obus de la première Guerre Mondiale, anomalies pédologiques et formations superficelles (cliché Michel BOUREUX 1969).



Missy-sur-Aisne, fossé discontinu du Néolithique moyen et ancienne voie (cliché Michel BOUREUX 1969).



Condé-sur-Suipe, enclos circulaires de l'âge du Bronze et fossés de parcelles (cliché Michel BOUREUX 1969).



Vue aérienne du premier décapage mécanisé en grande surface. Le village Rubané de Cuiry-lès-Chaudardes "les Fontinettes" (cliché Michel BOUREUX 1974).



Fourdrain, ancienne abbaye de Saint-Lambert ceint de son fossé médiéval (cliché Michel BOUREUX 1969).