



## SYNDICAT DÉPARTEMENTAL D'ÉNERGIE DE TARN-ET-GARONNE

### RÉUNION DU COMITÉ SYNDICAL DU 9 JUIN 2022

L'an deux mille vingt-deux, le 9 juin à neuf heures, le Comité Syndical du Syndicat Départemental d'Énergie, dûment convoqué, s'est réuni à la salle Omnisports d'Albias, sous la présidence de M. Jacques Gayral, Président.

#### Délégués votants présents :

COMMUNES	DELEGUÉS / DELEGUÉES					
	TITULAIRES			SUPPLEANTS		
	NOM	PRENOM	PRESENT	NOM	PRENOM	PRESENT
ALBEFEUILLE LAGARDE	MASSIMINO	Francis	X	PRADEL	Rosa	
ALBIAS	LONGUEVILLE	Eric	X	BARBON	Alain	
ANGEVILLE	VERLEY	Hélène		CRUBILÉ	Jean-Luc	
ASQUES	HERREMANS	Laurence	X	IGNACE	Patrice	
AUCAMVILLE	GAMEL	Philippe	X	FRAYSSE	Eric	
AUTERIVE	RAYNAUD-TOUGE	Hervé		FERRADOU	Jean	
AUTY	MOZAC	Frédéric		MOURGUES	Jean-Michel	
AUVILLAR	COMPAGNAT	Gilles	X	ARNOSTI	Alain	
BALIGNAC	SALVADORI	Fabien		GAUSSENS	Alain	
BARDIGUES	ARBIA	Dorine		PICARD	Muriel	
BARRY D'ISLEMADE	PORTAL	Guy		GONCALVES	Jean-Claude	
BEAUMONT DE LOMAGNE	ROBERT	Jean		LAGARDE	Pascal	
BEAUPUY	CORBON	Éric	X	REY	Denis	
BELBEZE EN LOMAGNE	SCORCIONE	Daniel	X	REGHENAZ	Jean-Claude	
BELVEZE	PRADALIÉ	Jean-Pascal		OLIVIER	Thierry	
BESSENS	MAGNIER	Armand		MICHEL	Serge	
BIOULE	RICARD	Thierry		PIZZOLITTO	Ludovic	
BOUDOU	FIELDDES	Christian	X	BOUDET	Yves	
BOUILLAC	BRASSEUR	Francis	X	CHAUBET	Michel	
BOULOC EN QUERCY	TAFOUREAU	Dominique	X	COMBATELLI	Fabrice	
BOURG DE VISA	LAINÉ	Arlette	X	DEWAELES	Maurice	
BOURRET	DUSSAUX	Eric	X	COUDERC	Yves	
BRASSAC	FLOURENS	Jean-Pierre	X	DUCASSE	Frédéric	
BRESSOLS	IBRES	Jean-Louis	X	OLIVE	Stéphanie	
BRUNIQUEL	CAVALLI	Didier		BASSE	Sébastien	
CAMPSAS	FLORES	Luc		ASTOUL	Jean	
CANALS	PURCHA	François	X	BLATCHÉ	Bernard	
CASTANET	ROUX	Jean-Jacques	X	PETIT	Aurélien	
CASTELFERRUS	SABATIER	Serge	X	PECHERMAN	Bernard	
CASTELMAYRAN	OLLINO	Jean	X	JAMAIN	Thierry	
CASTELSAGRAT	DECON	André	X	BORTOLUSSI	Jean-Marc	
CASTELSARRASIN	KOZLOWSKI	Eric		DUMAS	Mathieu	X
CASTERA BOUZET	MEUNIER	François	X	LADEVEZE	Josine	
CAUMONT	COSTES	Christian	X	CRUBILÉ	Édouard	
CAUSSADE	CLARMONT	Jean-Claude	X	VIDAILLAC	Jacques	
CAYLUS	SERVIERES	François	X	POUSSOU	Gisèle	
CAYRAC	DAMAGGIO	Gisèle	X	LAPLAGNE	Fabrice	
CAYRIECH	JULIEN	Jérôme		DONNADIEU	Jean-Louis	
CAZALS	EMERIAU	Alain	X	EVARD	Thierry	
CAZES MONDENARD	PAYSSOT	Christophe	X	ICHES	Nadège	
COMBEROUGER	ABRIAT	Fabian		FIORITO	Samuel	
CORBARIEU	GAYRAL	Jacques	X	TORNER	Louis	
CORDES TOLOSANNES	DELLAC	Patrick		SEVEGNES	Olivier	
COUTURES	MORO	Géraldine		PILATI	Ludovic	
CUMONT	SANCEY	Alain	X	GUIRBAL	Jean-Jacques	
DIEUPENTALE	BIERGE	Michel	X	GIGOUT	Pierre	
DONZAC	SOPETTI	Jean-Marc		ANTERRIEU	Thierry	
DUNES	LEMONNIER	Dominique	X	DELPECH	Michel	
DURFORT LACAPELETTE	PUIGVERT	Patrice	X	VIDAL	Laurent	
ESCATALENS	BAZIN	Philippe		PASIN	Clothilde	
ESCAZEUX	LATAPIE	Gérard		MARTINET	François	X
ESPALAIS	MOLLE	Marcel		PINCEMIN	Bernard	
ESPARSAC	GOMEZ	Philippe		MINIER	Gérald	
ESPINAS	FERAL	Daniel		LOMBARD	Jean-Pierre	



COMMUNES	DELEGUÉS / DELEGUÉES					
	TITULAIRES			SUPPLEANTS		
	NOM	PRENOM	PRESENT	NOM	PRENOM	PRESENT
FABAS	POZZA	Christian		GRAILHE	Stéphane	X
FAJOLLES	LAFONT	Hubert		MIRAMONT	Alain	
FAUDOAS	DUPONT	Jean-Louis		ESCARNOT	Michel	
FAUROUX	AUCLERC-GALLAND	Michel		VIEILLEVIGNE	Pierre	X
FENEYROLS	ROUX	René		MOLLIMARD	Claire	
FINHAN	QUILLET	Lionel	X	FERNANDEZ	Jean-François	
GARGANVILLAR	GRAULIER	Roland	X	FILIPE	Jean	
GARIES	TONIN	Philippe	X	BONNECAZE	Laurent	
GASQUES	FOUCAULT	Marc	X	MANDERSCHIED	Florence	
GENEBRIERES	ESCALETTE	Pascal		BALAT	Benoît	
GENSAC	FABAROL	Françine		DUPUY	Danièle	
GIMAT	DIANA	Bernard		ANGLADE	Jean-François	
GINALS	CADILHAC	Jean-Louis	X	COUTANCIER	Jean	
GLATENS	THAU	Philippe		RENARD	Claude	X
GOAS	SENTIS	Jean-Claude		MOULY	Michel	
GOLFECH	BOCQUILLON	Patrice	X	DEPASSE	André	
GOUDOURVILLE	DAWANCE	Yoann		BARNAC	Jacques	
GRAMONT	DONNET	Christian	X	UFFERTE	Alain	
GRISOLLES	CASTELLA	Serge	X	SUBERVILLE	Christophe	
LABARTHE	RESSIJAC	Serge	X	NOUGAYREDE	Bernard	
LABASTIDE DE PENNE	MALRIC	Pascal		FOURTANET	Christelle	
LABASTIDE DU TEMPLE				LACROIX	Frédéric	
LABASTIDE ST PIERRE	BEQ	Jérôme		BOCHU	Jean-Luc	X
LABOURGADE	BOLZONI	Thierry		SAMAIN	Hugues	
LACAPELLE LIVRON	FRAYSSE	Dominique	X	VIGUIÉ	Jean-Philippe	
LACHAPELLE	MEUNIER	Vincent	X	VANNESTE	Bernard	
LACOUR DE VISA	VIALARET	Francis	X	GARRET	Guillaume	
LACOURT ST PIERRE	PIZZINI	Françoise		ALFONSO	David	
LAFITTE	MASSON	Michel		AUBRY	Nathalie	
LAFRANCAISE	SEGONNE	Franck		BOUZEID	Joseph	
LAGUEPIE	BALAT	Marc	X	CROS	Emmanuel	
LAMAGISTERE	DOUSSON	Bruno		PINETRE	Michel	
LAMOTHE CAPDEVILLE	GABACH	Alain	X	SOULAYRÈS	Isabelle	
LAMOTHE CUMONT	MATHEVON	Yann		DABASSE	Jean-Pierre	
LAPENCHE	SERRE	Lucien		NEGRE	Carine	X
LARRAZET	THAU	Didier	X	GIRAUDOT	Léa	
LA SALVETAT BELMONTET	PEZOUS	Bernard	X	LASFARGEAS	Thierry	
LAUZERTE	PIERASCO	Jean-Franck	X	GERVAIS	Hugues	
LAVAURETTE	PASSEDAT	Nils	X	BEDEL	Gwendal	
LA VILLE DIEU DU TEMPLE	MICHEL	Jacques	X	QUINTALLET	Maurice	
LAVIT DE LOMAGNE	HYGONENQ	Brigitte	X	VALLEZ	Cédric	
LE CAUSE	LEFEBVRE	Jean-Michel	X	COUREAU	Pierre	
LEOJAC	QUATRE	Christian		MAZILLE	Pierre	
LE PIN	FUSINA	Philippe		LARUE-DORCHIES	Jocelyne	
LES BARTHES	MIRAMONT	Jean-Marc		LEMOUZY	Fabienne	
L'HONOR DE COS	ROBERT	Jean-Paul		METTEFEU	Bernard	
LIZAC	GARGUY	Bernard	X	FREYTAG	Uwe	
LOZE	BOULPICANTE	Raymond		TESTAS	Pierre	
MALAUSE	MAERTEN	Marie-Bernard	X	ALY-BERIL	Eliot	
MANSONVILLE	GUIZOT	Danielle	X	BERTHET	Christian	
MARIGNAC	RINALDI	Patrick		BUSSO	Claude	X
MARSAC	LE GUILLOU	Michel		NOBY	Jean-Claude	
MAS GRENIER	ESTANOVE	Phillippe		ROUS	Gilles	
MAUBEC	AUGUSTE	David	X	FERRADOU	Jean-Claude	
MAUMUSSON	BIOLATO	Jean-Marie		DABASSE	Daniel	
MEAUZAC	SALITOT	Yves	X	LACOMBE	José	
MERLES	HOZJAN	Christian	X	FEUTRIER	Francis	
MIRABEL	LINSTRUISEUR	Françine	X	PRADEL	Nicole	
MIRAMONT DE QUERCY	AIGUIER-WINTERFELDT	Claudia	X	AVIGNON	Thierry	
MOISSAC	THIERS	Jean-Christophe		LERMINEZ	Philippe	
MOLIERES	HÉBRAL	Valérie		BELREPAYRE	Rémy	X
MONBEQUI	MICHEL	Pascal	X	DEJEAN	Sébastien	
MONCLAR DE QUERCY	EMBOULAS	Didier	X	GOURMANEL	Robert	
MONTAGUDET	YVON	Gilles	X	DOMINICE	Philippe	
MONTAIGU DE QUERCY	ALBUGUES	Patrice		COURRECH	Francis	X
MONTAIN	DELLUC	Pierre		SANAC	Christophe	
MONTALZAT	ESCROUZAILLES	Danielle	X	NAUROY	Monique	
MONTASTRUC	COSTES	Anthony	X	FREMONT	Patricia	
MONTAUBAN	BERLY	Marie-Claude	X	BOUTON	Bernard	
MONTBARLA	BLEU	Jacques		DARNIÈRE	Dominique	
MONTBARTIER	GRADIT	Christian		BALADIÉ	Jean-Claude	X
MONTBETON	BEDOS	Danielle		GRAND	Paul	
MONTECH	BELY	Robert	X	GAUTIÉ	Claude	
MONTEILS	MASSALOUP	Christophe		COLOS	Bertrand	X
MONTESQUIEU	FEAU	Annie		LOUSSERT	Bérangère	



## AR Prefecture

082-258200575-20220609-DCS20220609\_13-DE  
 Reçu le 29/06/2022  
 Publié le 29/06/2022

DCS20220609\_13

COMMUNES	DELEGUÉS / DELEGUÉES					
	TITULAIRES			SUPPLEANTS		
	NOM	PRENOM	PRESENT	NOM	PRENOM	PRESENT
MONTFERMIER	LANDOU	Thierry		NADALIN	Karine	
MONTGAILLARD	SALOMON	Bernard		DARPARENS	Fabien	
MONTJOI	BRUEL	Didier	X	TISSEBRE	Christian	
MONTPEZAT DE QUERCY	CABOS	Christian	X	FAURÉ	Mickaël	
MONTRICOUX	BOUISSET	Gérard	X	JANNIN	Michel	
MOUILLAC	ROMANO	Jean-Claude	X	LAMERA	Emeline	
NEGREPELISSE	FERRET	Jean-Luc	X	VIREL	Delphine	
NOHIC	CALVO	Olivier		BLANC	Romain	
ORGUEIL	PUJOL	Marc		BONIFASSE	Frédéric	
PARISOT	CASTELNAU	Jacques		CHEVALERIAS	Dimitri	
PERVILLE	VIGROUX	Alain	X	CAYRE	Adrien	
PIQUECOS	HEMMER	Sylvain	X	MELO	Vitor	
POMMEVIC	DELACHOUX	Jean-Paul		DELONCLE	Yannick	
POMPIGNAN	LAMOURY	Pascal	X	FRISA	Jean-Luc	
POUPAS	GUERIN	Pascal	X	KENDALL	Paul	
PUYCORNET	POÉZÉVARA	Christine	X	TRILLES	Jérémie	
PUYGAILLARD DE LOMAGNE	BREIL	Yannick		DIRAT	Yannick	
PUYGAILLARD DE QUERCY	GAILLARD	David	X	LACOMBE	Cyril	
PUYLAGARDE	DESMEDT	Didier	X	VIROLLE	Alain	
PUYLAROCHE	BELON	Daniel		MORIN	Daniel	
REALVILLE	CHANRION	Jean-Luc	X	MOURGUES	André	
REYNIES	PUJOL	Christian	X	VIGOUROUX	Claude	
ROQUECOR	DECAUNES	Jean-Pierre	X	VILLENEUVE	Jean-Pierre	
SAUVETERRE	BELVEZE	Jean-Marc	X	COENEN	Charles	
SAVENES	VAN DE VONDELE	Laurent		MAMPRIN	Thierry	
SEPTFONDS	GAZAL	Hervé		BETAILLE	Laurent	
SERIGNAC	BRINGAY	Climène	X	LAGARDE	Christian	
SISTELS	QUARGENTAN	Jacques		CLUZET	Christophe	
ST-AIGNAN	FOURNIÉ	Philippe	X	DUSSEAU	Christian	
ST-AMANS DE PELLAGAL	AURIENTIS	Pascal	X	LAMARINIE	Julien	
ST-AMANS DU PECH	DOUMERGUE	Didier	X	MERLY	Julien	
ST-ANTONIN NOBLE VAL	CAUBEL	Michel	X	MENEAU	Serge	
ST-ARROUMEX	DELLAC	Jean-Marc		CESNÉ	Sébastien	
ST-BEAUZEIL	POST	Leendert	X	GUINGAL	Claude	
ST-CIRICE	TRAMUZZI	René		PARDON	Dominique	
ST-CIRQ	BAILLS	Franck	X	ROUZIES	Guy	
ST-CLAIR	VERBRUGGE	Frank	X	PAOLETTI	Jean-Pierre	
ST-ETIENNE DE TULMONT	AUFRERE	Bruno	X	RIQUELME	Nicolas	
ST-GEORGES	PAGES	Yves	X	DERAMOND	Philippe	
ST-JEAN DU BOUZET	BORGOLOTTO	Michel		DUILHÉ	Geneviève	
ST-LOUP	REBEL	Stéphane		LAJANTE	Denis	
ST-MICHEL	POLVANI	Pascal		MARTINEZ	Fabienne	
ST-NAUPHARY	LACAM	Sébastien	X	PECQUENARD	Caroline	
ST-NAZAIRE DE VALENTANE	BARRA	Jean-Pierre	X	DALARD	Mathieu	
ST-NICOLAS DE LA GRAVE	GARDELLA	Serge		CORTESE	Robert	X
ST-PAUL D'ESPIS	POCA	Josiane		LARET	Claude	X
ST-PORQUIER	FOSSEZ	Éric	X	PEYRUSSE	Jean-Luc	
ST-PROJET	ESTRIPEAU	Jean-Paul	X	PISANI	François	
ST-SARDOS	CAYROU	Hervé	X	MAGNÉ	Valérie	
ST-VINCENT D'AUTEJAC	GRILLAT	Claude	X	GASC	Gérard	
ST-VINCENT LESPINASSE	TRISTAN	Damien		CHARLES	Denise	
STE-JULIETTE	ENGELS	Eduard		TERRAT	Pascal	
TOUFFAILLES	BARREAU	Jean-Michel	X	LAFAGE	Philippe	
TREJOULS	DESCHAMPS	Francis	X	CRANSAC	Sylvain	
VAISSAC	DELMAS	Francis	X	CASSAGNES	Willy	
VALEILLES	CREHEN	Michel	X	DEVY	Nicolas	
VALENCE D'AGEN	GROUSSOU	Bernard	X	PÈRE	Catherine	
VAREN	HEBRARD	Pierre	X	CABARÉS	Claude	
VARENNES	BUDZYNSKI	Jérôme		ALBINET	Alain	X
VAZERAC	LESTRADE	Christian	X	BERGOGLIO	Irène	
VERDUN SUR GARONNE	LAVEDRINE	Sophie	X	MARC	Raphaël	
VERFEIL SUR SEYE	CHARDENET	Didier	X	MUR	Lisa	
VERLHAC TESCOU	DUCOS	Jean-Jacques	X	EMPTAZ	Sabine	
VIGUERON	LACROIX	Franck		MESSAOUD	Hacène	
VILLEBRUMIER	BLANC	Pierre	X	GITOUT	Jean-Claude	
VILLEMADE	LABRUYERE	François		BROUSSE-BOURNET	André	X



**AR Prefecture**

082-258200575-20220609-DCS20220609\_13-DE

Reçu le 29/06/2022

Publié le 29/06/2022

**Pouvoirs :**

DCS20220609\_13

DELEGUÉ(E)S DONNANT LE POUVOIR			DELEGUÉ(E)S RECEVANT LE POUVOIR		
NOM	PRENOM	COMMUNE	NOM	PRENOM	COMMUNE
PORTAL	Guy	BARRY D'ISLEMADE	SALITOT	Yves	MEAUZAC
SALOMON	Bernard	MONTGAILLARD	TONIN	Philippe	GARIES
BELON	Daniel	PUYLAROCQUE	CHANRION	Jean-Luc	REALVILLE

**Membres en exercice : 195****Membres présents : 126****Membres excusés : 69**

Le quorum est atteint et l'Assemblée peut légalement délibérer.

**Représentés par pouvoir : 3****Assistaient également à la séance : Le personnel du SDE 82**



## Approbation d'une convention relative à l'usage des supports des réseaux publics de distribution d'électricité par l'opérateur IELO

Le Président indique aux membres du Comité syndical qu'Enedis a sollicité le SDE 82, autorité concédante, afin d'autoriser l'opérateur IELO à utiliser les infrastructures des réseaux publics de distribution d'électricité desservant les communes du Tarn et Garonne, en vue de l'implantation d'un réseau de communications électroniques.

Un modèle national de convention a été co-rédigé par Enedis et la Fédération Nationale des Collectivités Concédantes et Régies (FNCCR). Cette convention, adaptée à la concession de distribution publique d'électricité du syndicat départemental du Tarn et Garonne, sécurise l'intervention de IELO et engage ce dernier au formalisme nécessaire que le distributeur Enedis et le SDE 82 entendent imposer à propos de ce déploiement d'un réseau nouveau sur les supports BT/HTA.

M. le Président précise les principales dispositions qui sont les suivantes :

- Le service public de la distribution électrique, dont est chargé le distributeur, est prioritaire sur l'établissement et l'exploitation du réseau de communications électroniques. Par voie de conséquence, l'Opérateur ne peut s'opposer aux interventions effectuées par l'AODE dans le cadre de ses compétences (travaux d'enfouissement, etc.) ou par le distributeur dans le cadre de la construction ou de l'exploitation des réseaux publics de distribution d'électricité et des ouvrages qui le composent,
- IELO verse une redevance d'utilisation du réseau public de distribution d'énergie électrique à l'AODE, propriétaire dudit réseau, par support ou le cas échéant, par traverse de 27,50 € HT. Ce montant est versé en une seule fois pour une durée de mise à disposition des supports de 20 ans.

Le SDE 82 et Enedis doivent autoriser conjointement IELO, Maître d'Ouvrage du projet à établir ou faire établir, ainsi qu'à exploiter, un réseau de communications électroniques sur le réseau BT et/ou sur le réseau HTA ainsi qu'à en assurer ou en faire assurer l'exploitation.

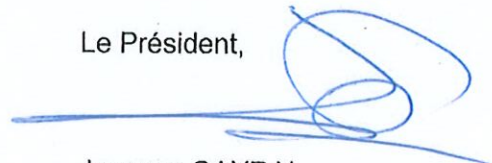
En conséquence, le Président propose aux membres du Comité syndical d'approuver la convention ci-jointe et de l'autoriser à la signer ainsi que tout acte nécessaire à son exécution.

### DECISION

Le Comité syndical, après en avoir délibéré, approuve à l'unanimité la convention tripartite relative à l'usage des supports des réseaux publics de distribution d'électricité Basse Tension (BT) et Haute Tension (HTA) aériens, pour l'établissement et l'exploitation d'un réseau de communications électroniques, avec IELO et autorise le Président à la signer ainsi que tout acte nécessaire à son exécution.

Fait et délibéré le jour, mois et an ci-dessus.

Le Président,



Jacques GAYRAL



**MODELE DE CONVENTION**  
**RELATIVE A L'USAGE DES SUPPORTS DES**  
**RESEAUX PUBLICS DE DISTRIBUTION**  
**D'ÉLECTRICITÉ BASSE TENSION (BT) ET HAUTE**  
**TENSION (HTA) AERIENS**  
**POUR L'ETABLISSEMENT ET L'EXPLOITATION**  
**D'UN RESEAU DE COMMUNICATIONS**  
**ELECTRONIQUES**

Les principaux textes auxquels renvoie le présent modèle de convention sont les suivants :

- Décret n° 82-167 du 16 février 1982 relatif aux mesures particulières destinées à assurer la sécurité des travailleurs contre les dangers d'origine électrique lors des travaux de construction, d'exploitation et d'entretien des ouvrages de distribution d'énergie électrique
- Code des postes et communications électroniques, en particulier les articles L.47, 48 et 49.
- Code de l'environnement (sécurité des réseaux souterrains, aériens ou subaquatiques de transport ou de distribution), en particulier les articles R. 554-1 à R. 554-38, et les arrêtés d'application des 22 décembre 2010, 23 décembre 2010 et 15 février 2012
- Code général des collectivités territoriales, en particulier son article L.2224-35 et son arrêté d'application du 2 décembre 2008
- Loi 15 juin 1906 sur les distributions d'énergie électrique
- Loi n°2000-108 du 10 février 2000 relative à la modernisation et au développement du service public de l'électricité
- Loi n°2004-803 du 9 août 2004 relative au service public de l'électricité et du gaz et aux entreprises électriques et gazières
- Décret n°2011-1697 du 1<sup>er</sup> décembre 2011 et circulaire d'application du 17 janvier 2012
- Arrêté du 17 mai 2001 fixant les conditions techniques auxquelles doivent satisfaire les distributions d'énergie électrique.
- Arrêté interministériel du 2 avril 1991, conditions techniques d'établissement des ouvrages de transport et de distribution de l'électricité
- Arrêtés interministériels des 5 et 6 novembre 1992 concernant la signalisation temporaire de chantier
- Publication UTE C 18-510-1 conformément à l'arrêté du 19 juin 2014 relative aux prescriptions de sécurité réglementaires à appliquer lors des travaux impliquant des dangers d'ordre électrique avec transcription au Carnet de Prescriptions au Personnel d'Enedis-GRDF
- Cahier des charges de concession pour le service public de la distribution d'énergie électrique en vigueur sur le territoire concerné par le déploiement du réseau de communications électroniques
- Code du travail, en particulier les articles R. 4511-1 et suivants (relatifs aux travaux réalisés dans un établissement par une entreprise extérieure).

L'ordonnance n°2011-504 du 9 mai 2011 portant création du Code de l'énergie a abrogé, entre autres, les lois du 15 juin 1906 sur les distributions d'énergie, du 10 février 2000 relative à la modernisation et au développement du service public de l'électricité et du 9 août 2004 relative au service public de l'électricité et du gaz et aux entreprises électriques et gazières et en a repris les dispositions dans le code. Les références indiquées dans ce qui suit reportent chaque fois que possible simultanément au texte législatif d'origine abrogé et à son équivalent dans le Code de l'énergie mentionné entre parenthèses.

Version validée FNCCR-Enedis du 23 Mars 2015

Le présent document a été élaboré à partir des échanges des membres du groupe de travail Enedis, FNCCR et opérateurs d'infrastructures de réseaux de communications électroniques sous l'égide du Ministère de l'Écologie, du Développement Durable, de la Mer et des Transports et de l'ARCEP en vue du déploiement de fibres optiques sur le réseau public de distribution d'électricité. Il comporte des éléments d'ordre public voulus par les représentants de l'Etat. Il pourra faire l'objet de mises à jour ultérieures qui seront utilisables dès leur validation par échange de lettres entre les représentants d'Enedis et ceux de la FNCCR.



➤ L'Opérateur du réseau de communications électroniques

Le Distributeur est concessionnaire de la distribution publique d'électricité en vertu du Contrat de concession qu'il a signé avec l'AODE.

Le Maître d'Ouvrage ou l'Opérateur a décidé de déployer un réseau de communications électroniques sur le territoire de[s] commune[s] visées à l'article 2 de l'Annexe 2. Il a retenu, (entre autres)<sup>1</sup>, une technologie filaire (câbles cuivre, câbles coaxiaux, câbles à fibres optiques) sur ligne électrique aérienne pour la [les] commune[s] listée[s] en Annexe 2.

L'article L.45-9 du Code des postes et des communications électroniques ci-après le « CPCE ») et l'article 3 du cahier des charges de distribution publique d'électricité annexé au Contrat de concession de la distribution publique d'électricité signée entre le Distributeur et l'AODE, autorisent l'installation sur le réseau concédé d'ouvrages pour d'autres services tels que des services de communications électroniques sous réserve de la signature d'une convention entre le Maître d'Ouvrage du projet, l'Opérateur chargé de l'établissement et de l'exploitation des ouvrages concernés, le Distributeur et l'AODE.

La possibilité pour l'Opérateur ou le Maître d'Ouvrage d'installer des équipements de communications électroniques sur le réseau public de distribution d'électricité est cependant fonction des disponibilités techniques existantes et des contraintes d'exploitation de ce réseau. Celui-ci est et demeure affecté au service public de la distribution d'énergie électrique. En outre, il ne doit en toutes hypothèses en résulter pour le Distributeur ni augmentation de ses charges financières, ni trouble dans son exploitation, notamment dans le cas visé par l'article L.2224-35 du Code général des collectivités territoriales et dans le cas visé par l'article L.49 du CPCE.

Ainsi, les Parties s'engagent :

- D'une part à garantir l'indépendance financière entre les activités d'exploitation du Réseau public de distribution d'électricité et les activités d'installation, puis d'exploitation du Réseau de communications électroniques.
- D'autre part à ce que l'utilisation du Réseau public de distribution d'électricité pour l'établissement et l'exploitation d'un Réseau de communications électroniques n'ait pas d'impact négatif sur la qualité des prestations assurées aux utilisateurs du Réseau public de distribution électrique.

La Collectivité organisatrice du service public local de communications électroniques définit les modalités d'un accès non discriminatoire des Opérateurs aux capacités d'accueil du Réseau de communications électroniques par le Réseau de distribution public d'électricité ouvertes par la Convention.

Afin d'établir les droits et obligations du Maître d'Ouvrage et de l'Opérateur agissant directement ou par l'intermédiaire de prestataires en matière d'intervention sur le Réseau de distribution publique d'électricité afin d'installer le Réseau de communications électroniques, les Parties se sont rencontrées et ont convenu de ce qui suit.

<sup>1</sup> Si d'autres technologies ont été retenues pour couvrir certaines parties du territoire dont le Maître d'ouvrage du service public de communications électroniques a la charge.

ENTRE

➤ **Enedis**, société anonyme à directeur et à conseil de surveillance au capital de 270 037 000 euros, dont le siège social est situé à La Défense Cedex (92079), Tour Enedis, 34, place des Corolles, immatriculée au Registre du Commerce et des Sociétés de Nanterre sous le numéro 444 608 442, en qualité de concessionnaire du service public de la distribution d'électricité, représentée par M. Thierry Pottier, Directeur Territorial du Tam et Garonne

Ci-après dénommé "le Distributeur" ;

➤ **Le Syndicat Départemental d'Energie** dont le siège est situé au 78 Avenue de l'Europe 82000 Montauban, Autorité concédante, organisatrice de la distribution publique d'électricité au sens du IV de l'article L. 2224-31 du Code général des collectivités territoriales, sur le territoire d'implantation du réseau de communications électroniques objet de la présente convention, représenté par son Président Monsieur Jacques Gayral.

Ci-après désigné "l'Autorité organisatrice de la distribution d'électricité" ou l'AODE » ;

➤ **Ielo-Liazo Services**, société par actions simplifiée au capital de 58 512 euros dont le siège social est situé 50 ter rue de Malte, 75011 Paris, immatriculée au Registre du Commerce de Paris sous le numéro 517 541 983, représentée par M. Arthur Fernandez en sa qualité de Président.

Ci-après désigné "le Maître d'Ouvrage" et "l'Opérateur" ;

Les entités visées ci-dessus étant, au sein des présentes, collectivement désignées par « les Parties » ou individuellement « la Partie ».

PREAMBULE

La présente convention (ci-après « la Convention ») porte sur l'installation des équipements d'un réseau de communications électroniques et l'exploitation dudit réseau.

Le Projet de réseau de communications électroniques objet de la Convention requiert la mise à disposition du Réseau BT) et/ou du Réseau HTA et implique :

- Le Distributeur, gestionnaire du réseau public de distribution d'électricité ;
- L'AODE, Autorité organisatrice de la distribution publique d'électricité ;
- La ou les Autorités localement compétentes en matière d'infrastructures et de réseaux de communications électroniques ;

<sup>1</sup> La présente rédaction présume un partage des rôles. Elle doit être adaptée à la situation réellement rencontrée en définissant très précisément les rôles respectifs :

- Du Distributeur ;
- De l'AODE ;
- De la Collectivité, qui porte les responsabilités attribuées dans la Convention au Maître d'Ouvrage du réseau de communications électroniques à établir sur les supports des lignes de distribution publique d'électricité, au réalisateur de ce réseau et à son exploitant ;
- De l'exploitant du réseau de communications électroniques.



## SOMMAIRE

1	DEFINITION DES TERMES	7
	DEFINITIONS GENERALES	7
1.1	DEFINITIONS DANS LE DOMAINE DES COMMUNICATIONS ELECTRONIQUES	7
1.2	DEFINITIONS RELATIVES AU RESEAU PUBLIC DE DISTRIBUTION DE L'ELECTRICITE	8
2	OBJET DE LA CONVENTION	8
3	AUTORISATIONS ET DECLARATIONS	9
4	PROPRIETE DES OUVRAGES DE DISTRIBUTION PUBLIQUE D'ELECTRICITE ET DES EQUIPEMENTS DU RESEAU DE COMMUNICATIONS ELECTRONIQUES	9
4.1	PROPRIETE DES OUVRAGES DE DISTRIBUTION PUBLIQUE D'ELECTRICITE	9
4.2	PROPRIETE ET PARTAGE DES OUVRAGES DU RESEAU DE COMMUNICATIONS ELECTRONIQUES	10
4.2.1	Partage des équipements d'accueil des câbles	10
4.2.2	Saturation des capacités d'accueil sur les supports HTA	10
5	MODALITES TECHNIQUES DE MISE EN ŒUVRE DU RESEAU DE COMMUNICATIONS ELECTRONIQUES	11
5.1	DOSSIER DE PRESENTATION DU PROJET	11
5.2	INSTRUCTION DU PROJET	11
5.2.2	Communication par l'Opérateur ou le Maître d'Ouvrage des informations cartographiques relatives à chaque Opération	11
5.2.3	Communication par le Distributeur des informations relatives au Réseau public de distribution d'électricité	11
5.2.4	Calendrier prévisionnel de déploiement	12
5.3	PREPARATION ET PROGRAMMATION DES TRAVAUX	13
5.3.1	Instruction de la demande d'utilisation du Réseau BT et/ou HTA par l'Opérateur ou le Maître d'Ouvrage	13
5.3.2	Caducité de l'accord technique d'utilisation des supports	14
5.4	PHASE D'EXECUTION DES TRAVAUX DE DEPLOIEMENT DU RESEAU DE COMMUNICATIONS ELECTRONIQUES	14
5.4.1	Information préalable au commencement des travaux	14
5.4.2	Mesures de prévention prélabées	14
5.4.3	Subs-traitance	15
5.4.4	Conditions d'accès et habilitation du personnel	15
5.4.5	Réalisation des travaux	16
5.4.6	Contrôle de la conformité des ouvrages équipés en équipements du Réseau de communications électroniques	17
5.4.6.1	Attestation de conformité par l'Opérateur ou le Maître d'Ouvrage	17
5.4.6.2	Contrôle de la conformité par le Distributeur	17
5.5	COMMUNICATION DES DONNEES CARTOGRAPHIQUES PAR L'OPERATEUR	17
5.6	PHASE D'EXPLOITATION COORDONNEE ET DE SUPERVISION DES RESEAUX	18
5.6.1	Supervision des Réseaux	18
5.6.2	Maintenance par le Distributeur des ouvrages équipés en Réseau de communications électroniques	18
5.6.3	Maintenance par l'Opérateur sur le Réseau de communications électroniques	18
5.7	PHASE D'EVOLUTION DU RESEAU DE COMMUNICATIONS ELECTRONIQUES ET MISE HORS SERVICE D'EQUIPEMENTS DE RESEAU DE COMMUNICATIONS ELECTRONIQUES	18
6	MODIFICATION DES OUVRAGES DE DISTRIBUTION PUBLIQUE D'ELECTRICITE	19
6.1	PRINCIPES	19
6.2	MODIFICATIONS DU FAT DE L'AODE OU DU DISTRIBUTEUR	19
6.2.1	Règles générales	19
6.2.2	Cas de la mise en r techniques discrètes	19
6.3	MODIFICATIONS A LA DEMANDE D'UN TIERS	20
6.4	MODIFICATIONS A LA DEMANDE DE L'OPERATEUR	21
7	MODALITES FINANCIERES	21
7.1	REMUNERATION DES PRESTATIONS EFFECTUEES PAR LE DISTRIBUTEUR	21
7.1.1	DEFINITION DES PRESTATIONS	21
7.1.2	MODALITES DE PAIEMENT	22
7.2	DROIT D'USAGE VERSE AU DISTRIBUTEUR	22
7.2.1	DEFINITION	22
7.2.2	MODALITES DE VERSEMENT	22
7.3	REDEVANCE D'UTILISATION DU RESEAU VERSEE A L'AUTORITE CONCEDANTE	23
7.3.1	DEFINITION	23
7.3.2	MODALITES DE VERSEMENT	23
7.4	DISPOSITIONS COMMUNES AU DROIT D'USAGE ET A LA REDEVANCE D'UTILISATION	23
7.4.1	PRISE EN COMPTE DU VERSEMENT DU DROIT D'USAGE ET DE LA REDEVANCE D'UTILISATION DANS LE TEMPS	23
7.4.2	ACTUALISATION DES REDEVANCES DU DROIT D'USAGE ET DE LA REDEVANCE D'UTILISATION	24
8	ABANDON DU PROJET DE RESEAU DE COMMUNICATIONS ELECTRONIQUES - RESILIATION DE LA CONVENTION	24
8.1	ABANDON DU PROJET DE RESEAU DE COMMUNICATIONS ELECTRONIQUES	24
8.2	RESILIATION DE LA CONVENTION PAR LE DISTRIBUTEUR	25

8.2.1	MODALITES DE MISE EN ŒUVRE	25
8.2.2	CONSEQUENCES DE LA RESILIATION	25
8.3	DEFAILLANCE DE L'OPERATEUR	25
9	RESPONSABILITES	26
9.1	RESPONSABILITES DU DISTRIBUTEUR ET DE L'OPERATEUR OU DU MAITRE D'OUVRAGE	26
9.1.1	Principes	26
9.1.2	Force majeure et régime perturbé	26
9.2	RESPONSABILITE DU FAT DE TRAVAUX SUR LE RESEAU DP SOUS MATRISE DE L'AODE OU DU DISTRIBUTEUR	27
9.3	DOMMAGES CAUSES PAR DES TIERS	28
9.4	DOMMAGES CAUSES A DES TIERS	28
10	ASSURANCES ET GARANTIES	28
11	CONFIDENTIALITE ET UTILISATION DES INFORMATIONS ECHANGEES DANS LE CADRE DE LA CONVENTION	28
11.1	CONFIDENTIALITE	28
11.2	UTILISATION DES INFORMATIONS ECHANGEES	29
12	CONNAISSANCES ACQUISES PAR LES PARTIES	29
13	DUREE DE LA CONVENTION	29
13.1	RESEAU DE COMMUNICATIONS ELECTRONIQUES ETABLI SOUS MATRISE D'OUVRAGE PUBLIQUE	30
13.2	RESEAU DE COMMUNICATIONS ELECTRONIQUES ETABLI SOUS MATRISE D'OUVRAGE PRIVEE	30
13.3	DISPOSITIONS COMMUNES	30
13.4	ACTUALISATION DE LA CONVENTION	31
14	CESSION DU RESEAU DE COMMUNICATIONS ELECTRONIQUES	31
15	REGLIEMENT DES LITIGES	32
16	REPRESENTATION DES PARTIES ET ELECTION DE DOMICILE	32
16.1	MODALITES D'ECHANGES D'INFORMATIONS ENTRE LES PARTIES	32
16.2	REPRESENTATION DES PARTIES	33
16.3	ELECTION DE DOMICILE	33
17	SIGNATURES	34
ANNEXE 1	DESCRIPTION SOMMAIRE DES DIFFERENTS TYPES D'OUVRAGES ELECTRIQUES DES RESEAUX BT & HTA	35
1	RESEAU D'ELECTRICITE	35
1.1	RESEAU BASSE TENSION (BT)	35
1.2	RESEAU MOYENNE TENSION (HTA)	35
1.3	RESEAU MIXTE (HTA + BT)	35
2	SUPPORTS DU RESEAU D'ELECTRICITE	36
2.1	SUPPORTS DU RESEAU BASSE TENSION (BT)	36
2.2	SUPPORTS DU RESEAU MOYENNE TENSION (HTA)	37
ANNEXE 2	LOCALISATION DU DEPLOIEMENT DU RESEAU DE COMMUNICATIONS ELECTRONIQUES COUVERT PAR LA CONVENTION	39
ANNEXE 3	LISTE DES EQUIPEMENTS D'ACCUEIL SOUMIS A OBLIGATION DE PARTAGE	39
ANNEXE 4	REGLES APPLICABLES AUX OPERATIONS D'ENFOUISSEMENT	40
ANNEXE 5	MODALITES TECHNIQUES D'UTILISATION DES SUPPORTS COMMUNS DE RESEAUX PUBLICS DE DISTRIBUTION D'ELECTRICITE BASSE TENSION (BT) ET HAUTE TENSION (HTA) POUR L'ETABLISSEMENT ET L'EXPLOITATION D'UN RESEAU DE COMMUNICATIONS ELECTRONIQUES	41
ANNEXE 6	DESCRIPTION TECHNIQUE DES DONNEES DE CARTOGRAPHIE MISES A DISPOSITION	42
ANNEXE 7	DEMANDE D'UTILISATION DES SUPPORTS	44
ANNEXE 8	ATTESTATION D'ACHEVEMENT DE TRAVAUX DE RESEAU DE COMMUNICATIONS ELECTRONIQUES SUR SUPPORTS COMMUNS	45
ANNEXE 9	INSTRUCTIONS DE SECURITE A RESPECTER PAR L'OPERATEUR OU SON PRESTATAIRE POUR TRAVAILLER A PROXIMITE DES RESEAUX	46



## 1 DEFINITION DES TERMES

Les termes ou expressions, tant au singulier qu'au pluriel, qui apparaissent dans la Convention, en ce compris le préambule, et dont la première lettre est capitale, auront la signification qui leur est donnée en page de présentation des Parties, dans le préambule ou dans le présent article.

### DEFINITIONS GENERALES

*Article* : désigne un article de la Convention.

*Annexe* : désigne une annexe de la Convention.

### 1.1 DEFINITIONS DANS LE DOMAINE DES COMMUNICATIONS ELECTRONIQUES

*Réseau de communications électroniques* : il désigne pour les présentes, le réseau de communications électroniques qui sera installé par le Maître d'Ouvrage. Il se définit comme étant un réseau constitué de câbles (cuivre, coaxiaux ou fibres optiques) permettant la transmission des informations à haut et très haut débit. Les équipements de réseaux autres que filaires (radiodiffusion, gestion de l'eau ou de l'énergie) sont exclus.

*Equipement d'accueil* : on entend par Equipement d'accueil tout élément constitutif du réseau de communications électroniques dont la fonction est le support ou la protection des câbles, éléments de connectique et éventuellement éléments actifs. Exemples : traverses mises en place sur les supports ; gaines de protection verticales.

*Poins de Concentration (PC)* : boîtier de raccordement cuivre abritant un point de concentration du réseau avec arrivée d'un câble multi paires cuivre et duquel le départ d'au moins un câble cuivre de branchement individuel permet de desservir le Client Final de l'Opérateur.

*Boîtiers de Raccordement et Protection (Boîte RP)* : boîtier de raccordement cuivre abritant un ou plusieurs câbles entrant et sortant et transitant via des dispositifs de protection contre la foudre. Ces dispositifs sont raccordés à une prise de terre.

*Poins de Branchements Optiques (PBO)* : boîtier de raccordement optique abritant un point de concentration du réseau avec arrivée d'un Câble Optique multifibre et duquel le départ d'au moins un Câble Optique de branchement individuel permet de desservir le Client Final.

*Protections d'Épissure Optique (PEO)* : boîtier de raccordement optique abritant des épissures optiques reliant un ou plusieurs câbles optiques multifibres d'arrivée à un ou plusieurs Câbles Optiques multifibres de sortie.

*Câble Optique* : ensemble de fibres optiques distinctes contenues dans une même gaine

*Câble ADS* (« *All Dielectric Self Supporting* ») : type de câble optique diélectrique et autoportant.

*Projet et Opération(s)* : le terme « *Projet* » désigne le projet de déploiement du réseau de communication électronique par le Maître d'Ouvrage ou l'Opérateur sur le périmètre défini dans l'Annexe 2. Le *Projet* peut donner lieu à une ou plusieurs « *Opérations* », dont les caractéristiques peuvent différer (technologie utilisée, zone géographique de déploiement, passage).

## 1.2 DEFINITIONS RELATIVES AU RESEAU PUBLIC DE DISTRIBUTION DE L'ELECTRICITE

*Réseau public de distribution d'électricité* : il est constitué par l'ensemble des installations et des ouvrages affectés à la distribution publique d'électricité dans les limites et conditions précisées par les cahiers des charges des concessions de distribution publique d'électricité.

*Contrat de concession de la distribution publique d'électricité* : contrat par lequel l'AODE, organisatrice du service public de la distribution électrique, confie au Distributeur en tant que concessionnaire, l'exploitation de ce service et l'ensemble des missions qui s'y rattachent. Il se compose d'une convention et d'un cahier des charges, ce dernier fixant à la fois les droits et obligations du concessionnaire et du concédant et les conditions du service concédé.

*Poste de transformation* : ouvrage électrique permettant d'assurer la liaison entre deux réseaux de tensions différentes. On en distingue deux types, les postes sources HTB/HTA et les postes HTA/BT.

*Réseau HTA* : aussi appelé « réseau moyenne tension », il s'agit de l'ensemble des ouvrages permettant de distribuer l'énergie électrique en Haute Tension de type A (HTA), c'est-à-dire en tension de 15 ou 20 kV.

*Réseau BT* : aussi appelé "Réseau Basse Tension", il s'agit de l'ensemble des ouvrages de distribution publique permettant de distribuer l'énergie électrique en Basse Tension (230/400V). Le Réseau BT est alimenté par les postes de distribution publique HTA/BT, eux même reliés au Réseau HTA.

*Consignation* : ensemble de manœuvres et d'opérations (séparation de toute source de tension, condamnation, identification des installations, vérification d'absence de tension, mise à la terre et en court-circuit) permettant d'assurer la protection des personnes et des ouvrages contre les conséquences de tout maintien accidentel ou de tout retour intempestif de la tension sur cet ouvrage (voir publication UTE C 18-510).

*Coffret de réseau BT ou de branchement* : enveloppe isolante placée généralement sur la voie publique et abritant normalement un équipement d'exploitation du Réseau BT ou de raccordement d'un client.

## 2 OBJET DE LA CONVENTION

L'AODE et le Distributeur autorisent conjointement le Maître d'Ouvrage du Projet et/ou l'Opérateur à établir ou faire établir, ainsi qu'à exploiter, dans les conditions techniques et financières définies par la Convention, un Réseau de communications électroniques sur le Réseau BT et/ou sur le Réseau HTA desservant les communes de l'annexe 2, ainsi qu'à en assurer ou en faire assurer l'exploitation.

Le périmètre du Projet est défini à l'Annexe 2. Le Projet donnera lieu à la réalisation d'une ou plusieurs Opérations.

Le service public de la distribution électrique dont est chargé le Distributeur est prioritaire sur l'établissement et l'exploitation du Réseau de communications électroniques. Par voie de conséquence, le Maître d'Ouvrage et l'Opérateur ne peuvent s'opposer aux interventions effectuées par l'AODE dans le cadre de ses compétences (travaux d'enfouissement, etc.) ou par le Distributeur dans le cadre de la construction ou de l'exploitation du Réseau public de distribution d'électricité et des ouvrages qui le composent.

L'Opérateur s'engage à ne pas porter atteinte au bon fonctionnement de la distribution publique d'électricité lors de l'établissement et de l'exploitation de son Réseau de communications électroniques.

En aucun cas, la Convention ne saurait être constitutive de droits réels sur les ouvrages de distribution publique d'électricité au profit du Maître d'ouvrage, de l'Opérateur ou de leurs prestataires.



La Convention ne garantit pas à l'Opérateur ou au Maître d'Ouvrage la mise à disposition d'un support. Par ailleurs, une convention peut être signée sur une même zone avec plusieurs Opérateurs. Seul l'accord technique, dont les modalités sont décrites dans l'Article 5.3, et donné par le Distributeur, engage les signataires de la Convention pour l'utilisation d'un ou plusieurs supports. Aucun accord technique ne peut être dérivé si une convention n'a pas été préalablement signée avec l'opérateur ou le maître d'ouvrage le demandant.

Par ailleurs, d'une façon générale, le Maître d'Ouvrage et l'Opérateur s'engagent à respecter et à faire respecter par leurs sous-traitants et les éventuels utilisateurs des équipements d'accueil dont ils sont les gestionnaires, l'ensemble des modalités de mise en œuvre et d'exploitation du réseau de communications telles que prévues par les présentes. Cela vise notamment les obligations relatives à la sécurité des personnes et des biens, au respect de l'environnement, aux modalités techniques fixées par l'Annexe 5 et de confidentialité.

### **3 AUTORISATIONS ET DECLARATIONS**

Préalablement à l'établissement de son Réseau de communications électroniques, le Maître d'Ouvrage et/ou l'Opérateur s'engagent à effectuer la déclaration préalable auprès de l'Autorité de Régulation des Communications Electroniques et des Postes prévue par l'article L. 33-1-I du CPCE.

D'une façon générale, le Maître d'Ouvrage et l'Opérateur font leur affaire de l'obtention de l'ensemble des autorisations, notamment des conventions d'occupation domaniale et des servitudes, en ce compris les autorisations délivrées par le maire au nom de l'Etat, que nécessitent l'établissement et l'exploitation du Réseau de communications électroniques dans le cadre des textes en vigueur.

Dans la mesure où cela ne porte pas atteinte au service public de la distribution d'énergie électrique, le Distributeur accepte, dans les conditions techniques et financières fixées dans la Convention et dans le cadre du partage des droits de passage et des servitudes prévues par les articles L. 46 et L. 48 du CPCE, que le Maître d'Ouvrage et/ou l'Opérateur puissent utiliser les ouvrages du Réseau public de distribution d'électricité nécessaires pour l'installation des équipements du Réseau de communications électroniques.

Pour ce faire, le Maître d'Ouvrage ou l'Opérateur doivent veiller à ce que les conditions fixées par les articles du CPCE susmentionnés soient remplies; notamment, s'agissant du partage d'une installation déjà autorisée au titre d'une autre servitude, à ce que l'installation du Réseau de communications électroniques, d'une part, n'accroisse pas l'atteinte portée à la propriété privée, et d'autre part, soit réalisée conformément à ce qui est prévu aux alinéas 1 à 4 de l'article L.48.

### **4 PROPRIETE DES OUVRAGES DE DISTRIBUTION PUBLIQUE D'ELECTRICITE ET DES EQUIPEMENTS DU RESEAU DE COMMUNICATIONS ELECTRONIQUES**

#### **4.1 PROPRIETE DES OUVRAGES DE DISTRIBUTION PUBLIQUE D'ELECTRICITE**

Les ouvrages électriques font partie du Réseau public de distribution d'électricité et constituent des biens concédés au sens de l'article 2 du cahier des charges du Contrat de concession de la distribution publique d'électricité.

Dans les conditions définies à l'article L. 322-4 du Code de l'énergie, ils appartiennent à l'AODE.

### **4.2 PROPRIETE ET PARTAGE DES OUVRAGES DU RESEAU DE COMMUNICATIONS ELECTRONIQUES**

#### **4.2.1 Partage des équipements d'accueil des câbles**

Les équipements du Réseau de communications électroniques sont propriété de l'Opérateur, à l'exception des Equipements d'accueil (hors coffrets), tels que les traverses et gaines de protection verticales, mis en place dans le cadre de la Convention, qui sont intégrés au patrimoine de la Collectivité dès leur installation par l'Opérateur. Le détail des équipements transférés à la Collectivité est précisé en Annexe 3.

La Collectivité gère l'utilisation des Equipements d'accueil et assure notamment leur mise à disposition à tous les opérateurs dans des conditions transparentes et non discriminatoires. L'installation d'un nouveau câble sur ou dans un Equipement d'accueil existant géré par la Collectivité fait l'objet d'une convention entre la Collectivité et l'Opérateur qui installe le nouveau câble.

Les présentes dispositions s'appliquent également aux éventuels supports de dévoiement que l'Opérateur aura été amené à mettre en place en complémentarité des supports communs. Il s'agit en particulier des appuis intercalaires et des appuis mis en place à proximité immédiate des appuis communs pour un contournement ou renfort ponctuel de l'appui commun.

La Collectivité est le seul interlocuteur du Distributeur et de l'AODE pour ce qui concerne l'utilisation des équipements d'accueil par des opérateurs en dehors du déploiement initial par l'Opérateur signataire de la Convention. Elle est garante de l'absence d'atteinte au bon fonctionnement de la distribution publique d'électricité lors de l'établissement et de l'exploitation des réseaux de communications électroniques ainsi que du respect des règles définies dans l'Annexe 5 « Modalités techniques d'utilisation des supports communs de Réseaux BT et HTA » lors de la mise en place d'un nouveau câble.

OU<sup>3</sup>

Les équipements du Réseau de communications électroniques sont propriété de l'Opérateur. Au regard de l'article L. 47 CPCE invitant à une utilisation partagée des installations existantes, et considérant par ailleurs les contraintes de place limitée sur les supports et d'esthétique, l'Opérateur fera ses meilleurs efforts pour donner droit aux demandes raisonnables d'accès aux Equipements d'accueil (hors coffrets), tels que les traverses et gaines de protection verticales, qu'il a mis en place. L'accès doit se faire dans des conditions équilibrées, transparentes et non discriminatoires. L'Opérateur signataire de la Convention se porte fort de notifier à tout autre Opérateur souhaitant utiliser les équipements d'accueil, les modalités techniques définies par la Convention. Il communique par écrit dans les meilleurs délais au Distributeur l'identité de ces opérateurs tiers souhaitant utiliser les Equipements d'accueil et le calendrier de déploiement et de mise en service souhaité.

L'installation d'un nouveau câble par un opérateur autre que le signataire de la Convention fait l'objet d'une nouvelle convention, établie sur le même modèle que la présente, entre ce deuxième opérateur, le Distributeur et l'AODE, pour l'utilisation des supports électriques et d'une convention entre les deux opérateurs pour l'utilisation des Equipements d'accueil.

#### **4.2.2 Saturation des capacités d'accueil sur les supports HTA**

L'Opérateur ou le Maître d'Ouvrage utilisant toute la capacité disponible sur un support HTA pour l'accueil d'un câble optique est tenu de formuler une offre raisonnable de mise à disposition de fibres noires.

<sup>3</sup> La première proposition est adaptée au cas où la collectivité dispose d'une organisation interne capable d'assurer la gestion des infrastructures d'accueil de réseaux de communications électroniques. La seconde est adaptée au cas contraire. Suivant la situation locale, on retiendra l'une ou l'autre des deux variantes.

S'il existe un réseau d'initiative publique sur le territoire, il est recommandé de chercher à regrouper la gestion des infrastructures au niveau d'une seule collectivité, le maître d'ouvrage du RIP.



L'Opérateur ou le Maître d'Ouvrage reste l'unique interlocuteur du Distributeur et de l'AODE et est garant du respect des dispositions de la Convention par les tiers utilisant ses fibres.  
L'installation d'un second câble optique peut néanmoins être envisagée, sous réserve de l'accord préalable du Distributeur.

## **5 MODALITES TECHNIQUES DE MISE EN ŒUVRE DU RESEAU DE COMMUNICATIONS ELECTRONIQUES**

Ce chapitre décrit les obligations et les attributions du Maître d'Ouvrage et de l'Opérateur, d'une part, et du Distributeur d'autre part, pour l'établissement du Réseau de communications électroniques, c'est-à-dire la phase des études générales d'ingénierie pour chaque Opération, la phase de réalisation des travaux de déploiement sur les supports, ainsi que la phase d'exploitation et de maintenance de ce Réseau de communications électroniques.

De manière générale, l'Opérateur ou le Maître d'ouvrage respecte l'ensemble des modalités fixées par l'Annexe 5. Il peut se rapprocher du Distributeur en cas de difficultés d'interprétation de l'une de ces stipulations.

### **5.1 DOSSIER DE PRESENTATION DU PROJET**

Avant la mise en œuvre du Projet, l'Opérateur ou le Maître d'Ouvrage transmet au Distributeur un dossier de présentation du Projet qui définit la zone d'emprise du déploiement envisagé, le cas échéant le découpage prévisionnel de ce déploiement en Opérations, et qui décrit, notamment, les principes d'ingénierie, les modes de pose et les équipements qu'il compte mettre en œuvre pour installer le Réseau de communications électroniques.  
Une copie est adressée à l'AODE.

### **5.2 INSTRUCTION DU PROJET**

#### **5.2.1 Déroutement général des opérations**

Le Projet peut faire l'objet d'une ou plusieurs Opérations. Toute Opération fait l'objet d'une étude présentée au Distributeur pour accord technique de sa part, dans les conditions fixées ci-après.

#### **5.2.2 Communication par l'Opérateur ou le Maître d'Ouvrage des informations cartographiques relatives à chaque Opération**

Afin de permettre au Distributeur de mettre à disposition les données nécessaires à l'étude d'une Opération, l'Opérateur ou le Maître d'Ouvrage lui communique les données cartographiques à moyenne échelle des Réseaux qu'il entend déployer dans le cadre de cette Opération en format de type « Shapefile » et dans les conditions fixées par l'article 2 de l'Annexe 6.

#### **5.2.3 Communication par le Distributeur des informations relatives au Réseau public de distribution d'électricité**

Dans un délai de 4 semaines à compter de la réception des informations cartographiques visées à l'Article 5.2.2, le Distributeur communique à l'Opérateur ou au Maître d'Ouvrage les informations dont il dispose lui permettant de définir la topologie et l'architecture générale du Réseau de communications électroniques à déployer. Ces informations, dont la liste est définie à l'article 1<sup>er</sup> de l'Annexe 6, sont communiquées dans un format SIG de type « Shapefile ».

Tout délai supplémentaire jugé nécessaire par le Distributeur fait l'objet d'une information motivée à l'Opérateur ou au Maître d'Ouvrage. Si le Distributeur ne dispose pas de toutes les données

susmentionnées, l'Opérateur ou le Maître d'Ouvrage font leur affaire de l'obtention des données manquantes, en particulier les relevés de terrain demandés dans l'article 3.1 de l'Annexe 5.

Par ailleurs, et avant d'effectuer les relevés, études et calculs mécaniques pour vérifier la capacité des supports du Réseau public de distribution d'électricité à supporter les efforts supplémentaires, l'Opérateur ou le Maître d'Ouvrage prend contact avec le Distributeur et avec l'AODE afin de connaître, sur la zone d'emprise de l'Opération, les éventuelles modifications ou réservations envisagées, telles que :

- la dépose du Réseau BT et/ou HTA,
- les travaux d'enfouissement d'une partie du Réseau public de distribution d'électricité ou son installation en façade,
- les modifications d'ouvrages (fils nus...),
- les réservations des zones prévues pour l'éclairage public.

Lorsqu'un opérateur de Réseau de communications électroniques est déjà présent sur les supports électriques sur lesquels l'Opérateur ou le Maître d'Ouvrage entend déployer son réseau, l'Opérateur ou le Maître d'Ouvrage se rapproche de celui-ci pour connaître les caractéristiques techniques des réseaux existants ou projetés.

L'Opérateur ou le Maître d'Ouvrage prend acte qu'il lui revient de prendre contact avec l'AODE ou la collectivité locale compétente pour connaître les éventuelles réservations des zones prévues pour l'éclairage public.

### **5.2.4 Calendrier prévisionnel de déploiement**

Le rythme de déploiement du Réseau de communications électroniques envisagé doit tenir compte des priorités liées aux missions du Distributeur. Il est donc, en partie, dépendant de la disponibilité des ressources humaines du Distributeur nécessaires à ce déploiement.

Afin de favoriser le dialogue et les engagements réciproques autour de cette contrainte, l'Opérateur et/ou le Maître d'Ouvrage et le Distributeur veillent à s'accorder sur un "calendrier de déploiement" prenant notamment en compte les contraintes de ressources humaines du Distributeur et les contraintes propres à l'architecture et aux modalités d'exploitation du Réseau public de distribution électrique.

Le "calendrier prévisionnel de déploiement" est établi par l'Opérateur et/ou le Maître d'Ouvrage et proposé au Distributeur pour accord. Il est ensuite actualisé et transmis au Distributeur chaque année pour accord.

Pour ce faire, le Distributeur adresse ses observations sur ledit calendrier dans un délai de 4 semaines à compter de sa réception. En particulier, le Distributeur vérifie sa capacité à contrôler les études et à assurer les éventuelles visites communes sur place, ainsi que les accès aux ouvrages correspondant à la cadence de déploiement et fait éventuellement une proposition d'adaptation.

L'Opérateur et/ou le Maître d'Ouvrage prend en compte les observations du Distributeur et modifie le cas échéant le calendrier prévisionnel de déploiement qu'il transmet au Distributeur. Celui-ci s'engage à l'approuver formellement dans un délai de 2 semaines à compter de sa réception.

Dès lors le Distributeur veille à la disponibilité de ses ressources humaines nécessaires au déploiement ainsi programmé. Dans l'hypothèse où l'Opérateur et/ou le Maître d'ouvrage ne respecte pas le calendrier, Enedis ne garantit plus les délais d'instruction du dossier.



Toute évolution fortuite et significative de la disponibilité de ces ressources, notamment consécutive à un événement majeur sur le Réseau public de distribution d'électricité, est annoncée à l'Opérateur ou au Maître d'Ouvrage dès que possible afin de procéder aux ajustements nécessaires.

En dehors de cette hypothèse, toute demande de modifications du calendrier de déploiement émanant du Distributeur ou de l'Opérateur doit être justifiée. Elle doit être discutée entre le Distributeur et l'Opérateur et/ou le Maître d'ouvrage et faire l'objet d'un accord écrit.

L'AOE est, sur sa demande, tenue informée par l'Opérateur du calendrier de déploiement mis à jour.

### **5.3 PREPARATION ET PROGRAMMATION DES TRAVAUX**

#### **5.3.1 Instruction de la demande d'utilisation du Réseau BT et/ou HTA par l'Opérateur ou le Maître d'Ouvrage**

##### **5.3.1.1 Principe**

Une fois les étapes précédemment exposées respectées, l'Opérateur ou le Maître d'Ouvrage remet simultanément au Distributeur et à l'AOE, pour chaque Opération, le dossier d'étude complet, dans les conditions mentionnées ci-après, accompagné de l'Annexe 7 « Demande d'utilisation des supports » dûment remplie. L'AOE dispose alors d'un délai de 8 jours ouvrés à compter de la réception du dossier d'études pour faire parvenir ses observations éventuelles au Distributeur qui, en sa qualité de gestionnaire du réseau, décidera des suites à leur donner.

Ce dossier est destiné à vérifier, selon la réglementation en vigueur, la résistance mécanique des supports communs mobilisés.

De manière générale, les matériels et systèmes de Réseau de communications électroniques, de même que la technique de pose retenue, ne doivent pas porter atteinte au bon fonctionnement du Réseau public de distribution d'électricité. Le service public de distribution d'électricité est toujours prioritaire sur l'établissement et l'exploitation du Réseau de communications électroniques.

Egalement, dans le cadre des présentes, il est convenu que les supports du Réseau BT peuvent accueillir un ou plusieurs câbles, de type cuivre, coaxiaux ou optiques. En revanche, les supports du Réseau HTA permettent en principe l'accueil d'un seul Câble de type optique. L'installation d'un second câble de type optique peut être envisagée, sous réserve de l'accord du Distributeur.

##### **5.3.1.2 Contenu du dossier d'étude**

Le dossier d'étude est réalisé à partir des données techniques recueillies par l'Opérateur ou le Maître d'Ouvrage, conformément à l'Article 5.2.3. Il présente également la technique retenue pour la pose du câble de Réseau de communications électroniques.

Ce dossier d'étude doit être conforme aux modalités fixées par l'Annexe 5.

### **5.3.1.3 Processus de validation du dossier d'étude par le Distributeur**

L'Opérateur doit obtenir l'accord formel du Distributeur avant le commencement des travaux prévus par l'Opération.

Le Distributeur donne formellement son accord technique sur le dossier d'étude présenté et sur les éventuels travaux à réaliser, dans un délai maximum de 4 semaines à compter de la réception dudit dossier complet.

En cas de refus d'accord par le Distributeur sur tout ou partie de la demande, le dossier est retourné à l'Opérateur ou au Maître d'Ouvrage avec les motifs du refus. Dans ce cas, l'Opérateur ou le Maître d'Ouvrage peut lui transmettre, selon les mêmes modalités, un dossier modifié.

Le Distributeur se réserve le droit de refuser un dossier d'étude qui ne respecte pas, en tout ou partie, les modalités fixées par les présentes. Conformément à l'article 4.3 de l'Annexe 5, le Distributeur se réserve également le droit de refuser ou de restreindre l'utilisation d'un ou plusieurs supports pour des raisons techniques.

Lorsque des travaux doivent être réalisés par le Distributeur, par exemple une mise à niveau des supports (remplacement ou modification), ils sont à la charge de l'Opérateur ou du Maître d'Ouvrage. Le montant des travaux qui sera facturé à l'Opérateur ou au Maître d'Ouvrage est précisé par le Distributeur en annexe à l'accord technique, pour acceptation par l'Opérateur ou le Maître d'Ouvrage préalablement au commencement des travaux.

#### **5.3.2 Capacité de l'accord technique d'utilisation des supports**

Si les travaux de réalisation du Réseau de communications électroniques (hors travaux de raccordements) ne sont pas commencés dans un délai de 6 mois à compter de la date de l'accord technique visé à l'Article 5.3.1.3, cet accord technique devient caduc de plein droit, sauf si le dépassement du délai découle d'une contrainte du Distributeur, par exemple lorsque le déploiement nécessite une mise à niveau des supports que le Distributeur ne réalise pas dans les 6 mois.

L'Opérateur ou le Maître d'Ouvrage doit alors présenter un nouveau dossier d'étude selon les mêmes modalités.

### **5.4 PHASE D'EXECUTION DES TRAVAUX DE DEPLOIEMENT DU RESEAU DE COMMUNICATIONS ELECTRONIQUES**

#### **5.4.1 Information préalable au commencement des travaux**

Avant d'entreprendre les travaux de déploiement du Réseau de communications électroniques sur le Réseau public de distribution d'électricité, l'Opérateur ou le Maître d'Ouvrage informe le Distributeur, l'AOE et la Collectivité selon les modalités de la réglementation en vigueur.

#### **5.4.2 Mesures de prévention préalables**

Lorsque le dossier d'étude a été validé par le Distributeur, et préalablement à l'exécution des travaux, l'Opérateur ou le Maître d'Ouvrage et ses prestataires procèdent à une inspection commune des lieux de travail et prennent les mesures nécessaires, conformément à la réglementation (articles R. 4512-1 et suivants du Code du Travail).

Le plan de prévention doit être établi entre l'Opérateur ou le Maître d'Ouvrage et ses prestataires, avant tout début de déploiement.

Il tient compte, le cas échéant, des instructions données par le Distributeur ainsi que des règles d'accès aux ouvrages électriques qui font l'objet de l'Annexe 9.



**5.4.3 Sous-traitance**

L'Opérateur ou le Maître d'Ouvrage s'engage à ne faire intervenir pour l'exécution des travaux de déploiement du Réseau de communications électroniques sur le Réseau public de distribution d'électricité que l'entreprise qu'il a mandatée et la ou les seules entreprises directement mandatées par cette dernière. En tout état de cause, l'entreprise qui intervient a une compétence en matière électrique au sens de la réglementation.

**5.4.4 Conditions d'accès et habilitation du personnel****5.4.4.1 Habilitation du personnel de l'Opérateur ou du Maître d'Ouvrage et de ses sous-traitants**

Toutes les personnes devant accéder ou intervenir dans les ouvrages électriques doivent être habilitées conformément à la publication UTE C18-510-1 conformément à l'arrêté du 19 juin 2014 cité après, et avoir reçu une formation adaptée aux activités qui leur sont demandées.

Elles doivent appliquer les règles d'intervention prévues par ce même document et par les dispositions de l'Annexe 9.

**5.4.4.2 Modalités d'accès du personnel et des sous-traitants**

Les personnels disposent d'un bon de travail et d'un accès aux ouvrages.

Pour toute intervention sur les ouvrages du Réseau public de distribution d'électricité, l'Opérateur ou le Maître d'Ouvrage devra respecter, et faire respecter par les entreprises travaillant pour son compte, les règles d'accès aux ouvrages prévues par le décret 82-167 du 16 février 1982 et l'arrêté du 17 janvier 1989 modifié par l'arrêté du 19 juin 2014, ainsi que par l'Annexe 9. Dans le respect des dispositions précitées, l'Opérateur ou le Maître d'Ouvrage, ou les entreprises travaillant pour son compte, pourront accéder à tout moment aux équipements installés sur les ouvrages du Réseau public de distribution d'électricité. Cet accès permanent est valable pendant toute la durée de la Convention mais le Distributeur peut mettre fin par lettre recommandée avec accusé de réception, à cet accès permanent en cas de manquement aux dispositions mentionnées ci-dessus. Dans ce cas, l'Opérateur ou le Maître d'Ouvrage, ou les entreprises travaillant pour son compte, devront demander au Distributeur par écrit une autorisation préalable à chaque intervention.

Pour les travaux devant être réalisés hors tension, l'autorisation d'accès est matérialisée par une attestation de Consignation délivrée par un chargé de consignation.

**5.4.4.3 Application de la réglementation « DT - DICT »**

Conformément aux dispositions des articles R. 554-21-1-3° et R. 554-25-I du code de l'environnement, l'Opérateur ou le Maître d'Ouvrage bénéficie de la dispense de DT (déclaration de projet de travaux) et les exécutants de travaux travaillant pour son compte, de la dispense de DICT (déclaration d'intention de commencement de travaux), sous réserve que le Distributeur, en sa qualité d'exploitant du réseau, et l'Opérateur ou le Maître d'Ouvrage, en sa qualité de responsable de projet, se soient accordés sur les mesures de sécurité applicables aux travaux réalisés à proximité des Réseaux du Distributeur.

Cette dispense de DT-DICT est matérialisée par la signature de la Convention. Elle ne s'applique qu'aux Réseaux HTA/BT dont l'exploitant est le Distributeur, au sens de la réglementation DT-DICT.

Les Parties conviennent que les modalités spécifiques de sécurité que sont tenues de respecter l'Opérateur ou le Maître d'Ouvrage et les exécutants de travaux travaillant pour son compte sont les suivantes :

- Pour la réalisation de travaux sur les supports du Réseau du Distributeur, l'Opérateur ou le Maître d'Ouvrage devra respecter, et faire respecter par les entreprises travaillant pour son compte le décret n° 82-167 du 16 février 1982, ainsi que les dispositions de la publication UTE C 18-510-1.

- La dispense de DT et de DICT n'exonère pas de l'application des autres dispositions de la réglementation relative aux travaux à proximité des réseaux, et notamment du respect du guide technique relatif aux travaux à proximité des réseaux daté du 1er juin 2012 et établi conformément aux dispositions de l'article R. 554-29 du code de l'environnement.

Par conséquent, l'Opérateur ou le Maître d'Ouvrage et les entreprises travaillant pour son compte, veillent, conformément aux dispositions de l'article R. 554-29 du code de l'environnement, à la conservation et à la continuité de service des ouvrages ainsi qu'à la sauvegarde de la sécurité des personnes et des biens et la protection de l'environnement.

Ils sont tenus de respecter les prescriptions techniques fixées par le guide technique et de les appliquer lors de la conception et de la réalisation des projets et lors de l'exécution des travaux.

- Toute opération doit faire l'objet d'une préparation et, a minima, d'une analyse sur place.
- Les instructions de sécurité, telles qu'elles résultent de l'Annexe 9, doivent être respectées par l'Opérateur ou le Maître d'Ouvrage et les entreprises travaillant pour son compte.
- L'Opérateur ou le Maître d'Ouvrage devra s'assurer que les entreprises travaillant pour son compte respectent les mesures de sécurité, telles qu'elles ont pu être exposées et imposent à leurs sous-traitants les contraintes de sécurité.
- Toute modification des règles de sécurité sera communiquée à l'Opérateur ou au Maître d'Ouvrage.

**5.4.4.4 Information en temps réel du Distributeur par l'Opérateur ou le Maître d'Ouvrage**

Cette information est décrite dans l'Annexe 9.

**5.4.5 Réalisation des travaux****5.4.5.1 Installation des équipements**

L'installation du Réseau et matériels du Réseau de communications électroniques est réalisée conformément aux procédures rédigées en commun et au dossier d'étude validé par le Distributeur visés à l'Article 5.3.1 et au planning d'intervention hebdomadaire visé à l'annexe 9.

**5.4.5.2 Prestations du Distributeur pour l'Opérateur ou le Maître d'Ouvrage**

L'Opérateur ou le Maître d'Ouvrage doit faire appel au Distributeur et seulement à lui pour un certain nombre de prestations qui relèvent de sa responsabilité d'exploitant d'ouvrage électrique, telle que, par exemple, une prestation de visite d'ouvrage avant déploiement du Réseau de communications électroniques ou la délivrance des autorisations d'accès aux ouvrages. Les modalités financières associées sont fixées à l'Article 7.

**5.4.5.3 Signalisation de la fin de travaux par l'Opérateur ou le Maître d'Ouvrage**

La fin des travaux réalisés par l'Opérateur ou le Maître d'Ouvrage est concertée par l'avis de fin de travail ou par communication téléphonique selon les modalités décrites dans les procédures visées à l'Annexe 9.



#### **5.4.6 Contrôle de la conformité des ouvrages équipés en équipements du Réseau de communications électroniques**

##### **5.4.6.1 Attestation de conformité par l'Opérateur ou le Maître d'Ouvrage**

A la fin des travaux, le Maître d'Ouvrage ou l'Opérateur s'engage, par écrit, sur la conformité de la réalisation de ses travaux par rapport :

- à l'Opération présentée à l'AODE et au Distributeur, et acceptée par le Distributeur, notamment au dossier technique et au dossier d'étude ;
- aux textes réglementaires ;
- aux règles de l'art ;
- aux dispositions de l'Annexe 5.

Pour ce faire, il complète l'Annexe 8 "Attestation d'achèvement de travaux de Réseau de communications électroniques sur appui commun" et l'adresse au Distributeur.

A cet engagement écrit, l'Opérateur ou le Maître d'Ouvrage joint les données numériques de récolement, à l'exclusion des branchements, mentionnant au minimum :

- la nature, les caractéristiques (libellé, type, diamètre) et la longueur des câbles installés ;
- la tension de réglage ou paramètre de pose ;
- la géolocalisation et les caractéristiques de chaque support utilisé ;
- la date de mise à jour de ces informations ;
- le cas échéant la valeur des prises de terre pour les câbles télécom comportant un conducteur métallique (éventuellement valeur du couplage avec une proximité de terre HTA ou HTB).

Les données ci-dessus sont également transmises par l'Opérateur ou le Maître d'Ouvrage à l'AODE.

##### **5.4.6.2 Contrôle de la conformité par le Distributeur**

A l'issue des travaux de déploiement des Réseaux de communications électroniques sur un site signalé par l'Opérateur ou le Maître d'Ouvrage au Distributeur, le Distributeur a la possibilité de vérifier la conformité des travaux à l'accord technique préalablement donné en application de l'Article 5.3.1 et de s'assurer de leur compatibilité avec l'exploitation du Réseau public de distribution d'électricité et la pérennité de celui-ci.

En cas de non-conformité, le Distributeur notifie ses observations à l'Opérateur ou au Maître d'Ouvrage. Celui-ci dispose d'un délai maximum d'un mois à compter de cette notification pour mettre ses installations en conformité avec l'accord technique donné par le Distributeur.

En cas de problème mettant en cause la sécurité, le Distributeur peut réaliser immédiatement la mise en sécurité aux frais de l'Opérateur ou du Maître d'Ouvrage.

#### **5.5 COMMUNICATION DES DONNEES CARTOGRAPHIQUES PAR L'OPERATEUR**

L'Opérateur communique au Distributeur et, pour son information à l'AODE, les informations permettant de gérer, localiser et assurer la maintenance des supports du Réseau public de distribution d'électricité qui sont utilisés pour le déploiement du Réseau de communications électroniques. Ces informations, dont la liste est fixée par l'article 2 de l'Annexe 6, sont fournies sous forme de données géolocalisées pouvant être reprises dans les Systèmes d'Informations Géographiques (SIG) et suivant un format largement répandu également détaillé dans l'Annexe 6.

A cet effet, l'Opérateur fournit au Distributeur et à l'AODE, à la fin de chaque semestre, un tableau récapitulatif des supports utilisés, au format .xls ou similaire.

#### **5.6 PHASE D'EXPLOITATION COORDONNEE ET DE SUPERVISION DES RESEAUX**

##### **5.6.1 Supervision des Réseaux**

Le Distributeur et l'Opérateur sont, chacun en ce qui le concerne, responsables de la supervision de leur réseau respectif. En d'autres termes, le Distributeur ne supervise pas le Réseau de communications électroniques et l'Opérateur ne supervise pas le Réseau de distribution publique d'électricité.

Les modalités d'échanges d'informations entre le Distributeur et l'Opérateur sont précisées aux Articles 5.6.2 et 5.6.3.

Les Parties pourront conclure une convention ad hoc visant à encadrer les conditions de mise en œuvre de cet article.

##### **5.6.2 Maintenance par le Distributeur des ouvrages équipés en Réseau de communications électroniques**

Le Distributeur peut procéder à toute opération sur le Réseau public de distribution d'électricité sans information préalable de l'Opérateur, sans préjudice toutefois d'une information *a priori* ou *a posteriori* apportée à l'Opérateur par le Distributeur lorsque le Réseau de communications électroniques est susceptible d'être affecté ou a été effectivement affecté par ladite opération.

##### **5.6.3 Maintenance par l'Opérateur sur le Réseau de communications électroniques**

###### **5.6.3.1 Modalités d'accès et habilitation en phase d'exploitation**

L'Opérateur a le droit d'accéder à ses équipements à tout instant sous réserve de la délivrance d'une autorisation d'accès par le Distributeur. Les modalités d'accès et les habilitations nécessaires en phase d'exploitation sont conformes à la publication UTE C 18-510-1 conformément à l'arrêté du 19 juin 2014 et précisées dans les procédures visées par l'Annexe 9.

###### **5.6.3.2 Maintenance préventive sur les équipements de Réseau de communications électroniques installés sur les ouvrages du Réseau public de distribution d'électricité**

Le planning des interventions de maintenance programmée de ses installations est transmis par l'Opérateur au Distributeur ainsi que toute mise à jour éventuelle.

###### **5.6.3.3 Maintenance curative sur les équipements de Réseau de communications électroniques installés sur les ouvrages du Réseau public de distribution d'électricité**

En cas de panne détectée ou signalée par les utilisateurs, l'Opérateur peut déclencher des interventions sur les ouvrages concernés, si nécessaire en coordination avec le Distributeur, et selon les modalités décrites dans les procédures visées à l'Annexe 9.

#### **5.7 PHASE D'ÉVOLUTION DU RESEAU DE COMMUNICATIONS ELECTRONIQUES ET MISE HORS SERVICE D'EQUIPEMENTS DE RESEAU DE COMMUNICATIONS ELECTRONIQUES**

En cas de modification de son Réseau de communications électroniques et de mise hors service de certains équipements qui le constituent, l'Opérateur s'engage à démonter dans un délai de trois mois les équipements qui ne seraient plus utilisés et à supporter les frais de remise en état du Réseau public de distribution d'électricité.



## **6 MODIFICATION DES OUVRAGES DE DISTRIBUTION PUBLIQUE D'ÉLECTRICITÉ**

### **6.1 PRINCIPES**

L'Opérateur ou le Maître d'Ouvrage établit le Réseau de communications électroniques sur des ouvrages du Réseau public de distribution d'électricité en l'état existant de ce réseau dont il a pris connaissance au préalable et dans le cadre des modalités décrites à l'Article 5. En conséquence, il ne peut modifier ou demander des modifications du Réseau public de distribution d'électricité que dans les conditions prévues par la Convention, et sous réserve que ces modifications ne portent pas atteinte à la bonne exploitation du service ou à la sécurité du Réseau public de distribution d'électricité. Toutes les modifications pour les besoins de l'établissement du Réseau de communications électroniques, notamment le remplacement des supports pour tenir le surcroît d'effort mécanique exercé par le câble optique, ou encore le remaniement des Réseaux électroniques et des autres réseaux existants pour les besoins de l'ajout du câble de communications électroniques, sont facturées à l'Opérateur ou au Maître d'Ouvrage.

Pour assurer la distribution d'électricité qui constitue l'activité prioritaire du Réseau électrique, le Distributeur ou l'AODE (le cas échéant, la collectivité publique Maître d'Ouvrage des travaux sur le Réseau électrique) peuvent procéder à des modifications ultérieures des ouvrages de ce réseau. De même, certaines modifications peuvent résulter du fait de tiers (demandes de raccordement, déplacements d'ouvrages etc.). Certaines modifications s'imposent dans leur principe à l'Opérateur ou au Maître d'Ouvrage.

### **6.2 MODIFICATIONS DU FAIT DE L'AODE OU DU DISTRIBUTEUR**

#### **6.2.1 Règles générales**

L'Opérateur ne peut faire obstacle à une modification de tout ou partie du Réseau public de distribution d'électricité existant.

En dehors d'événements nécessitant une intervention urgente sur le Réseau public de distribution d'électricité, le Distributeur ou l'AODE selon le cas informe l'Opérateur, de son intention de réaliser des travaux ayant des effets temporaires ou définitifs sur le Réseau de communications électroniques, à minima trois mois avant le début des travaux. Pour les opérations de raccordement au Réseau public de distribution d'électricité, ce délai est ramené à un mois.

En cas de travaux sur le Réseau public de distribution d'électricité nécessitant une modification ou une dépose de tout ou partie du Réseau de communications électroniques, le Distributeur ou l'AODE indiquent à l'Opérateur l'objet et la durée prévisible desdits travaux ainsi que le délai dans lequel le Réseau de communications électroniques doit être modifié ou déposé.

Ces travaux et leurs conséquences sur le Réseau de communications électroniques peuvent ouvrir droit à une indemnité au profit de l'Opérateur dans le cas d'une dépose définitive du Réseau public de distribution d'électricité et dans les conditions suivantes :

- pendant les 2 premières années le droit d'usage et la redevance d'utilisation versés au titre des Articles 7.2 et 7.3 sont remboursés au Maître d'ouvrage,
- au-delà des 2 premières années aucune indemnisation n'est versée par le Distributeur ou l'AODE.

On entend par « 2 premières années » le délai courant à partir de la date de l'accord technique visé au 5.3.1.

En tout état de cause, l'Opérateur fait son affaire de la reconstruction du Réseau de communications électroniques jusqu'à la réception des travaux par le Maître d'ouvrage.

### **6.2.2 Cas de la mise en "techniques discrètes"**

La mise en "techniques discrètes" des Réseaux consiste à poser des câbles sur façades ou en souterrain avec la dépose des supports du réseau électrique.

Quel que soit le motif de la mise en "techniques discrètes" de tout ou partie du Réseau public de distribution d'électricité, l'Opérateur et/ou le Maître d'ouvrage ne peut y faire obstacle. Il s'engage à déposer, préalablement ou simultanément à la mise en œuvre des travaux, son réseau installé sur les supports.

A défaut, le Distributeur et l'AODE se réservent chacun le droit de déposer le Réseau de communications électroniques aux frais et risques de l'Opérateur et/ou le Maître d'ouvrage, après qu'une mise en demeure adressée à l'Opérateur et/ou le Maître d'ouvrage, par lettre recommandée avec avis de réception, soit restée sans réponse dans un délai d'un mois à compter de sa réception.

Afin de favoriser la concertation et la coordination des travaux, sauf cas d'urgence ou de force majeure, l'AODE et/ou le Distributeur communiquent à l'Opérateur leurs programmes annuels, afin de permettre à ce dernier de programmer et de budgétiser les travaux de mise en "techniques discrètes" du Réseau de communications électroniques concerné.

L'Opérateur fait alors son affaire, techniquement et financièrement, de la mise en "techniques discrètes" de son propre réseau posé sur les supports de distribution publique de l'électricité, ce qui ne fait pas obstacle à une réalisation conjointe de ces travaux.

En cas de remplacement d'une ligne aérienne du Réseau public de distribution d'électricité par une ligne souterraine, les Parties appliquent les règles définies en Annexe 4 et peuvent signer une convention spécifique pour leur mise en œuvre.

Si les câbles de plusieurs opérateurs sont présents sur une même traverse ou dans une même gaine dans le cadre d'un partage dans les conditions définies à l'Article 4.2.1, le gestionnaire des Equipements d'accueil est seul interlocuteur du Distributeur ou de l'AODE pour ce qui concerne l'organisation de la dépose des réseaux existants et de leur enfouissement. Le gestionnaire des Equipements d'accueil prend en charge les coûts de dépose et d'enfouissement de l'ensemble des réseaux installés sur ses équipements. Il fait son affaire de la coordination des différents opérateurs et de l'éventuelle perception, auprès d'eux, d'une participation financière aux frais de dépose et d'enfouissement.

### **6.3 MODIFICATIONS A LA DEMANDE D'UN TIERS**

Dans le cas de modifications des ouvrages du Réseau public de distribution d'électricité à la demande d'un tiers, seules les règles relatives aux modifications des Réseaux publics de distribution d'électricité s'appliquent, conformément à l'article 12 de la loi du 15 juin 1906 (Art. L. 323-4 et suivants du Code de l'énergie), ainsi qu'aux décrets et à la jurisprudence qui en découlent.

Le cas échéant, si cette demande du tiers est susceptible d'affecter le Réseau de communications électroniques, le Distributeur en informe par écrit l'Opérateur dans un délai lui permettant de prendre les dispositions éventuellement nécessaires, et de se rapprocher du demandeur.

Le Distributeur, l'Opérateur et les autres exploitants éventuels font chacun leur affaire de la perception auprès du demandeur de sa participation financière aux frais de modification des réseaux dont ils ont respectivement la charge.

Lorsque les modifications demandées par le tiers ne peuvent ouvrir droit à indemnisation, le Distributeur et l'Opérateur prennent à leur charge les frais de modification des ouvrages dont ils ont respectivement la charge et réalisent les travaux.

En aucun cas, l'Opérateur ne peut prétendre au remboursement des frais engagés ni à aucune autre indemnisation par le Distributeur ou par l'AODE.



#### **6.4 MODIFICATIONS A LA DEMANDE DE L'OPERATEUR**

Les travaux et interventions pour l'établissement du Réseau de communications électroniques ne peuvent remettre en cause l'architecture et la consistance du Réseau public de distribution d'électricité et des autres réseaux existants.

L'Opérateur peut toutefois souhaiter la réalisation de modifications ou d'aménagements, jugés mineurs par le Distributeur, des ouvrages du Réseau public de distribution d'électricité.

Dans ce cas, il doit adresser une demande préalable au Distributeur accompagnée de tous les éléments nécessaires notamment techniques.

Le Distributeur se prononce dans le délai d'un mois à compter de la réception de la demande de l'Opérateur.

En tout état de cause, ces modifications et celles afférentes aux autres réseaux existants sont à la charge de l'Opérateur.

Pour chaque tronçon de l'infrastructure modifiée, l'Opérateur fournit à l'AODE et au Distributeur les informations relatives aux éléments modifiés, un mois au plus tard après la fin des travaux.

#### **7 MODALITES FINANCIERES**

La mise en place sur le Réseau public de distribution d'électricité et l'exploitation d'un Réseau de communications électroniques ne doivent générer aucune charge économique supplémentaire ni pour l'AODE, ni pour le Distributeur ou pour les utilisateurs du Réseau public de distribution d'électricité. En conséquence, toutes les interventions et prestations que le Distributeur doit assurer au profit de l'Opérateur ou du Maître d'Ouvrage du Réseau de communications électroniques leur sont facturées.

En outre, l'Opérateur ou le Maître d'Ouvrage verse au Distributeur une redevance au titre du droit d'usage du Réseau public de distribution d'électricité, et à l'AODE une redevance pour l'utilisation de ce réseau.

#### **7.1 REMUNERATION DES PRESTATIONS EFFECTUEES PAR LE DISTRIBUTEUR**

#### **7.1.1 DEFINITION DES PRESTATIONS**

L'Opérateur ou le Maître d'Ouvrage doit faire appel au Distributeur et seulement à lui pour un certain nombre de prestations qui relèvent de sa responsabilité.

Cela vise notamment les prestations suivantes :

- la fourniture des informations réseaux;
- la validation du dossier technique;
- l'analyse des résultats CAMELIA/COMAC;
- la délivrance des accès aux ouvrages;
- le contrôle de conformité après travaux.

Le coût de ces prestations effectuées par le Distributeur est supporté par l'Opérateur ou le Maître d'Ouvrage dans des conditions veillant à assurer la neutralité économique, en tenant compte de leur coût de revient pour le Distributeur et de la couverture des charges exposées par ce dernier.

Ces prestations font l'objet d'une facturation unique pour l'ensemble de ces prestations réalisées par le Distributeur de l'instruction du dossier jusqu'à la réalisation de l'Ouvrage de communications électroniques.

En 2015, le tarif applicable pour ces prestations est fixé à :

- 0,67 €/ml pour le Réseau HTA,
- 0,78 €/ml pour le Réseau BT.

Dans l'hypothèse où ce tarif est fixé par le catalogue des prestations du Distributeur (tarif au mètre linéaire des lignes étudiées), il sera actualisé régulièrement avec la validation de la Commission de Régulation de l'Énergie (CRE).

Le cas échéant, ces prestations pourront faire l'objet d'un devis, soit parce qu'elles ne sont pas inscrites au catalogue, soit parce qu'elles nécessitent un traitement spécifique.

Le coût des prestations est soumis à réactualisation en fonction des évolutions techniques ultérieures et des coûts horaires du Distributeur. Lorsqu'il est inscrit au catalogue, il est contrôlé et validé par la Commission de Régulation de l'Énergie (CRE) dans le cadre de la révision du catalogue.

#### **7.1.2 MODALITES DE PAIEMENT**

Les prestations relevant de l'Article 7.1.1 font l'objet d'une facturation semestrielle par le Distributeur au Maître d'Ouvrage ou à l'Opérateur.

Le paiement doit survenir dans un délai maximal de 45 jours fin de mois ou 60 jours nets date de facture.

#### **7.2 DROIT D'USAGE VERSE AU DISTRIBUTEUR**

#### **7.2.1 DEFINITION**

Sans préjudice des prestations prévues par l'Article 7.1 et de la redevance prévue par l'Article 7.3, le Distributeur perçoit de la part du Maître d'Ouvrage ou de l'Opérateur un droit d'usage au titre de la mise à disposition des supports du Réseau public de distribution d'électricité pour l'installation et l'exploitation du Réseau de communications électroniques par ce-dernier.

Il est indépendant de la redevance d'occupation du domaine public, et tient notamment compte des éléments suivants :

- la perte de suréquipement ;
- la gêne d'exploitation ;
- l'entretien et le renouvellement des supports ;
- l'élagage à proximité des lignes électriques.

Pour l'année 2015, il est fixé par support ou, le cas échéant, par traverse à 55 € HT.

Le droit d'usage est susceptible d'être modifié au cours de l'exécution de la Convention en fonction du cadre qui sera éventuellement fixé par la Commission de Régulation de l'Énergie. Ces modifications produiront automatiquement leurs effets entre les Parties dans le cadre des présentes. Partant, les facturations qui seront émises par la suite par le Distributeur prendront en compte lesdites modifications.

Il est assujéti à la TVA, au taux en vigueur à la date d'émission de la facture HT.

#### **7.2.2 MODALITES DE VERSEMENT**

Le droit d'usage correspond aux montants totaux dus au Distributeur par le Maître d'Ouvrage ou l'Opérateur par support ou par traverse pour une durée de mise à disposition des supports de 20 ans.

<sup>4</sup> Pour l'application du présent article 7, selon les Parties signataires de la Convention, « l'Opérateur » ou le « Maître d'Ouvrage » devra être désigné.



Ils font l'objet d'une facturation unique par tranche de travaux réalisés sur un semestre, en fonction du nombre de supports qui ont été mis à disposition durant cette période, sur la base des volumes indiqués dans l'Annexe 7 dûment remplie.

Le paiement doit survenir dans un délai maximal de 60 jours nets à compter de la date d'émission de la facture par le Distributeur.

En cas de retard dans le règlement de la redevance, le Distributeur peut appliquer des intérêts moratoires calculés selon la réglementation en vigueur.

### **7.3 REDEVANCE D'UTILISATION DU RESEAU VERSEE A L'AUTORITE CONCEDEANTE**

#### **7.3.1 DEFINITION**

Le Maître d'Ouvrage ou l'Opérateur verse une redevance d'utilisation du Réseau public de distribution d'énergie électrique à l'AODE, propriétaire dudit réseau. Cette redevance est indépendante de la redevance d'occupation du domaine public perçue par le gestionnaire de ce domaine et tient compte des avantages tirés par l'Opérateur de cette utilisation.

Le montant de la redevance est facturé une seule fois pour une durée de mise à disposition des supports de 20 ans. Pour l'année 2015, il est fixé par support ou, le cas échéant, par traverse à 27,5 € HT.

La redevance d'utilisation du réseau électrique versée à l'AODE n'est pas soumise à la TVA, conformément aux articles 256 B et 260 A du Code général des impôts.

#### **7.3.2 MODALITES DE VERSEMENT**

Les montants visés à l'Article 7.3.1 correspondent aux montants totaux dus à l'AODE par le Maître d'Ouvrage ou l'Opérateur par support ou par traverse pour la durée de la Convention.

Ces montants font l'objet d'une facturation semestrielle par l'AODE au Maître d'Ouvrage ou à l'Opérateur en fonction du nombre de supports qui ont été mis à disposition durant cette période, sur la base des volumes indiqués dans l'Annexe 7 dûment remplie. A cet effet, le Distributeur communique à l'AODE l'assiette de facturation.

Le paiement doit survenir dans un délai maximal de 60 jours nets à compter de la date d'émission de la facture.

En cas de retard dans le règlement de la redevance, l'AODE peut appliquer des intérêts moratoires calculés selon la réglementation en vigueur.

### **7.4 DISPOSITIONS COMMUNES AU DROIT D'USAGE ET A LA REDEVANCE D'UTILISATION**

#### **7.4.1 PRISE EN COMPTE DU VERSEMENT DU DROIT D'USAGE ET DE LA REDEVANCE D'UTILISATION DANS LE TEMPS**

Les montants visés aux Articles 7.2 et 7.3 sont calculés sur la base d'une mise à disposition des supports par le Réseau de communications électroniques pendant une durée de 20 ans à compter de son installation. Partant, dans l'hypothèse où une nouvelle convention est conclue entre les Parties avant l'échéance des présentes, et ayant le même objet que les présentes, le Maître d'Ouvrage ou l'Opérateur ne sera tenu de verser à nouveau une redevance d'utilisation et un droit d'usage, respectivement à l'AODE et au Distributeur, qu'à l'échéance du délai de 20 ans à compter de l'installation des ouvrages du Réseau de communications électroniques.

### **7.4.2 ACTUALISATION DES REDEVANCES DU DROIT D'USAGE ET DE LA REDEVANCE D'UTILISATION**

Le droit d'usage versé au Distributeur et la redevance d'utilisation versée à l'AODE sont calculés au 1<sup>er</sup> janvier de chaque année et varient proportionnellement à un coefficient d'actualisation K défini comme suit :

$$K = 0,15 + 0,85 (TP12an / TP12ao)$$

Où :

- TP12a correspond à l'index national de travaux publics pour les « réseaux d'énergie et de communication », publié mensuellement par l'INSEE.
- « n » correspond à l'année d'actualisation. L'index à prendre en compte est celui du mois de juillet de l'année « n-1 ».
- « o » indique l'année d'établissement des prix. L'index TP12ao est celui du 1<sup>er</sup> Novembre 2014, sa valeur est 106,2 et correspond aux valeurs de base de 55 € HT pour le droit d'usage, et de 27,5 € HT pour la redevance d'utilisation.

### **8 ABANDON DU PROJET DE RESEAU DE COMMUNICATIONS ELECTRONIQUES - RESILIATION DE LA CONVENTION**

#### **8.1 ABANDON DU PROJET DE RESEAU DE COMMUNICATIONS ELECTRONIQUES**

En cas d'abandon du projet de déploiement de Réseau de communications électroniques pendant la période de temps couverte par la Convention, l'Opérateur ou le Maître d'Ouvrage s'engage à :

- en informer dans le délai d'un mois maximum, par lettres recommandées le Distributeur et l'AODE ;
- déposer ou faire déposer le Réseau de communications électroniques dans un délai maximum de douze mois à compter de la date de la lettre recommandée. La dépose inclut la remise en état des ouvrages et les éventuelles opérations de dépollution. L'Opérateur ou le Maître d'Ouvrage demeure entièrement responsable du Réseau de communications électroniques jusqu'à la dépose complète de celui-ci.
  - o Nota 1 : aucun Equipement d'accueil n'est déposé sans avis préalable de la Collectivité, qui se réserve le droit de prendre possession des équipements d'accueil correspondant au Réseau de communications électroniques abandonné, ainsi que des droits et obligations de la Convention.
  - o Nota 2 : dans le cas où les équipements appartenant à l'Opérateur sont utilisés par des tiers, aucun équipement n'est déposé sans qu'une solution d'accueil équivalente ne soit proposée aux tiers utilisateurs par l'Opérateur. Une solution peut être la cession gratuite des équipements à un tiers opérateur de communications électroniques, sous réserve de la signature d'une convention entre ce tiers, le Distributeur et l'AODE.

En cas de carence dans l'exécution des obligations au titre du présent article, le Distributeur se réserve le droit de déposer le Réseau de communications électroniques aux frais et risques de l'Opérateur, après qu'une mise en demeure adressée par le Distributeur au Maître d'Ouvrage ou à l'Opérateur, par lettre recommandée avec avis de réception, soit restée sans réponse dans un délai d'un mois à compter de sa réception.



## **8.2 RÉSILIATION DE LA CONVENTION PAR LE DISTRIBUTEUR**

### **8.2.1 MODALITÉS DE MISE EN ŒUVRE**

La Convention peut être résiliée dans les conditions prévues par le présent article en cas de manquement grave et répété, par l'Opérateur ou le Maître d'Ouvrage, à ses obligations contractuelles essentielles, et ce, dans des conditions mettant en danger ou perturbant la sécurité et la continuité du Réseau public de distribution d'électricité.

En cas de manquement grave et répété par l'Opérateur ou le Maître d'Ouvrage à ses obligations telles que visées à l'alinéa précédent, le Distributeur met en demeure par lettre recommandée avec avis de réception l'Opérateur ou le Maître d'Ouvrage de remédier à ses manquements et informe concomitamment, par lettre recommandée avec avis de réception, le Maître d'Ouvrage et/ou la Collectivité et l'AODE, de la situation. Le cas échéant, le Distributeur peut prendre, aux frais de l'Opérateur ou du Maître d'Ouvrage, des mesures conservatoires pour assurer la sécurité et la continuité du service public dont il a la charge.

En cas de désaccord persistant et en l'absence d'une solution dérogée trois mois après sa saisine, le Distributeur peut résilier la Convention par décision dûment motivée, notifiée par lettre recommandée avec avis de réception à l'ensemble des Parties.

### **8.2.2 CONSÉQUENCES DE LA RÉSILIATION**

En cas de résiliation, l'Opérateur ou le Maître d'Ouvrage devra déposer le Réseau de communications électroniques et remettre en état les ouvrages du Réseau public de distribution d'électricité à ses frais dans un délai maximum de douze mois à compter de la date de résiliation de la Convention. Il doit également procéder, le cas échéant, aux opérations de dépollution. Les modalités définies à l'Article 8.1 s'appliquent.

A défaut, le Distributeur se réserve le droit de déposer ledit réseau et de procéder aux éventuelles opérations de dépollution aux frais et risques de l'Opérateur et/ou du Maître d'Ouvrage.

La résiliation de la Convention ne produit pas d'effet sur l'existence et la validité des droits et obligations des Parties prévus pour demeurer en vigueur au-delà de la résiliation de la Convention, telles que les obligations des Parties relatives à la confidentialité.

Les présentes stipulations s'appliquent sans préjudice du droit, pour le Distributeur victime des manquements de l'Opérateur et/ou du Maître d'Ouvrage, d'être indemnisé des conséquences dommageables de ces manquements, dans les conditions fixées par l'Article 9.

Par ailleurs, le paiement des prestations fournies par le Distributeur et des redevances dues pour toute utilisation d'un support restent dues, y compris en cas de résiliation anticipée.

### **8.3 DÉFAILLANCE DE L'OPÉRATEUR**

En cas de défaillance de l'Opérateur, quelle qu'en soit la cause - et sans préjudice de l'opportunité éventuelle pour l'AODE de se substituer à l'Opérateur -, dont le résultat serait la non-exécution des obligations contractuelles relatives à la dépose du Réseau de communications électroniques susceptible de lui incomber au titre des Articles 8.1 et 8.2, le Distributeur peut, afin de recouvrer les frais afférents à la dépose dudit réseau qu'il aura exposés, demander au Maître d'Ouvrage la prise en charge desdits frais, sous réserve d'avoir préalablement sollicité l'Opérateur.

## **9 RESPONSABILITES**

### **9.1 RESPONSABILITES DU DISTRIBUTEUR ET DE L'OPÉRATEUR OU DU MAÎTRE D'OUVRAGE**

#### **9.1.1 Principes**

Chaque des Parties est responsable vis-à-vis de l'autre des seuls dommages matériels qui seraient causés de son fait, ou du fait de ses préposés, entrepreneurs ou sous-traitants travaillant pour son compte, à des tiers (personnes physiques ou morales autres qu'Enedis ou l'Opérateur ou le Maître d'Ouvrage ou leurs préposés respectifs) et résultant de l'exécution de la Convention. Elle s'engage à répondre dans cette limite de l'ensemble des préjudices qu'elle pourrait causer à l'autre Partie sous réserve de la preuve d'un manquement qui lui est imputable.

A ce titre :

- l'Opérateur ou le Maître d'Ouvrage assume l'entière responsabilité des équipements et ouvrages dont il a la garde ou dont il répond (et notamment les Equipements d'accueil et le Réseau de communications électroniques) et des travaux et interventions réalisés par lui ou pour son compte ;
- le Distributeur exclut toute responsabilité du fait du fonctionnement des protections du Réseau public de distribution d'électricité et notamment des systèmes de ré-enclenchement automatique pour les deux aspects techniques suivants :
  - o non-immunité de l'appareillage à ce type de phénomène ;
  - o perturbation des communications ou transfert de données en cours.

Les Parties entendent exclure entre elles tout recours s'agissant des dommages indirects et/ou immatériels tels que, et sans que cette liste soit limitative, les conséquences des perturbations causées au Réseau de Communications électroniques, les pertes de profits, de bénéfices, d'exploitation, de chiffre d'affaire, de chances, de contrats, l'atteinte à l'image de marque, le préjudice moral ou commercial et autres pertes de revenus, les manques à gagner et surcoûts.

Les Parties prennent également acte de ce que le Distributeur ne peut garantir l'exactitude et l'exhaustivité des plans et données cartographiques. Il en résulte qu'elles ne peuvent en aucun cas rechercher sa responsabilité fondée notamment sur le degré de fiabilité, la précision, la symbolique ou l'exhaustivité des plans et données fournis dans le cadre de la Convention.

Si un ouvrage de distribution publique de l'électricité comportant des équipements installés par l'Opérateur ou le Maître d'Ouvrage subit un quelconque dommage, préalablement à tout recours contentieux et afin d'assurer la continuité du service de distribution publique électrique et l'intégrité du Réseau de communications électroniques, le Distributeur et (ou) l'Opérateur ou le Maître d'Ouvrage effectuent, si nécessaire, une remise en état provisoire et (ou) une reconstruction définitive des ouvrages dont ils ont respectivement la charge. Chaque fois que possible, un constat d'huissier décrivant l'ensemble des dommages est toutefois préalablement établi. Pour autant, la non réalisation du constat d'huissier n'emporte pas de conséquence sur le droit à indemnisation d'une Partie, laquelle reste libre de démontrer le dommage par tout moyen.

#### **9.1.2 Force majeure et régime perturbé**

Les Parties n'encourent pas de responsabilité en cas d'événements de force majeure.

Un événement de force majeure désigne tout événement irrésistible, imprévisible et extérieur à la volonté des parties signataires de la présente convention, rendant impossible l'exécution de tout ou partie des obligations mentionnées dans les présentes dispositions générales.



Dans la mesure du possible, la Partie concernée informe les autres Parties des incidents et de leurs natures afin de limiter les conséquences dommageables de l'événement.

En particulier, le Distributeur n'encourt pas de responsabilité en cas d'incident sur le Réseau public de distribution d'électricité provenant d'un cas de force majeure affectant les conditions d'exploitation de ce réseau ou de circonstances exceptionnelles caractérisant un régime perturbé décrit ci-après.

En effet, il existe des circonstances exceptionnelles, indépendantes de la volonté d'Enedis et non maîtrisables dans l'état des connaissances techniques, qui sont assimilées à des événements de force majeure pouvant conduire dans certains cas à des perturbations dans l'alimentation des Points de Livraison voire à des délestages partiels. Ces circonstances caractérisant le régime perturbé sont notamment les suivantes :

- les destructions volontaires dues à des actes de guerre, émeutes, pillages, sabotages, attentats ou atteintes délictuelles ;
- les dommages causés par des faits accidentels et non maîtrisables, imputables à des tiers, tels qu'incendies, explosions ou chutes d'avions ;
- les catastrophes naturelles au sens de la loi n° 82-600 du 13 juillet 1982, c'est à dire des dommages matériels directs ayant pour cause déterminante l'intensité anormale d'un agent naturel, lorsque les mesures habituelles à prendre pour prévenir ces dommages n'ont pu empêcher leur survenance ou n'ont pu être prises ;
- les phénomènes atmosphériques irrésistibles par leur cause et leur ampleur et auxquels les réseaux électriques, et notamment aériens, sont particulièrement vulnérables (ex. : givre, neige collante, tempête, crue, canicule), dès que, lors d'une même journée et pour la même cause, au moins 100 000 Points de Livraison, alimentés par le Réseau public de transport et/ou par les Réseaux publics de distribution sont privés d'électricité. Cette dernière condition n'est pas exigée en cas de délestages de PDL non prioritaires en application de l'arrêté du 5 juillet 1990, dans le cas où l'alimentation en électricité est de nature à être compromise ;
- les mises hors service d'ouvrages imposées par les pouvoirs publics pour des motifs de défense ou de sécurité publique ;
- les délestages imposés par les grèves du personnel
- les délestages organisés par RTE conformément à l'article 12 de l'arrêté du 6 octobre 2006 relatif aux prescriptions techniques de conception et de fonctionnement pour le raccordement au réseau public de transport de l'électricité d'un réseau public de distribution.

Les Parties conviennent, le cas échéant, d'examiner les dispositions à prendre pour tirer les conséquences de la force majeure ou du régime perturbé sur les conditions d'exécution de la Convention.

#### **9.2 RESPONSABILITE DU FAIT DE TRAVAUX SUR LE RESEAU DP SOUS MAITRISE DE L'AODE OU DU DISTRIBUTEUR**

Les dommages causés aux installations du Réseau de communications électroniques, lors de travaux réalisés sous la maîtrise d'ouvrage de l'AODE (le cas échéant, de la collectivité publique Maître d'Ouvrage des travaux sur le Réseau de distribution publique d'électricité) ou du Distributeur, sont de la responsabilité de ce maître d'ouvrage, ainsi que les conséquences qui en résultent, y compris en cas d'accident corporel. Cette responsabilité ne fait toutefois pas préjudice à la mise en jeu de la responsabilité de l'entreprise qui a exécuté les travaux et qui serait ainsi susceptible d'exonérer en tout ou partie le maître d'ouvrage précité.

#### **9.3 DOMMAGES CAUSES PAR DES TIERS**

Lors de dommages causés par un tiers aux installations dont le Distributeur et l'Opérateur ou le Maître d'Ouvrage ont la charge, ces derniers font chacun leur affaire des actions à tenter contre ledit tiers.

#### **9.4 DOMMAGES CAUSES A DES TIERS**

Les dommages causés par les Parties aux tiers lors de travaux réalisés sous leur maîtrise d'ouvrage, lors de toute intervention sur les ouvrages dont elles ont la charge ou du fait des ouvrages dont elles ont la charge sont de leur entière responsabilité, ainsi que les conséquences qui en résultent, y compris en cas d'accident corporel.

L'Opérateur ou le Maître d'Ouvrage garantit Enedis contre tout recours, demande d'indemnisation ou condamnation dirigés contre cette dernière par un tiers ou un usager du Réseau public de distribution d'électricité à raison des travaux et interventions réalisés par l'Opérateur ou le Maître d'Ouvrage ou pour son compte et des équipements et ouvrages dont il a la garde ou dont il répond.

#### **10 ASSURANCES ET GARANTIES**

A la signature de la Convention, l'Opérateur ou le Maître d'Ouvrage doit justifier qu'il est titulaire d'une assurance garantissant sa responsabilité en cas d'accidents ou de dommages causés par l'exécution des travaux d'établissement du Réseau de communications électroniques et la présence des équipements du Réseau de communications électroniques sur le Réseau public de distribution d'électricité ; il doit être en mesure de présenter au Distributeur, à sa demande, l'attestation d'assurance correspondante.

#### **11 CONFIDENTIALITE ET UTILISATION DES INFORMATIONS ECHANGEES DANS LE CADRE DE LA CONVENTION**

Les Parties s'engagent à respecter la présente clause de confidentialité pendant toute la durée de la Convention et pendant une période de 3 ans suivant l'expiration, la caducité ou la résiliation de la Convention.

##### **11.1 CONFIDENTIALITE**

Les informations communiquées entre les Parties, y compris leurs sous-traitants, au titre de la Convention, sont considérées comme confidentielles.

Les informations fournies par le Distributeur ne peuvent en aucun cas comprendre des données confidentielles et des informations commercialement sensibles au sens de l'article L. 111-73 du Code de l'énergie et du décret n°2001-630 du 16 juillet 2001 relatif à la confidentialité des informations détenues par les gestionnaires de réseaux publics de transport ou de distribution d'électricité, ni des données à caractère personnel au sens de la loi n°78-17 du 6 janvier 1978 relative à l'informatique, aux fichiers et aux libertés.

La notion d'information confidentielle n'inclut pas une information pour laquelle la Partie réceptrice peut démontrer que :

- L'information est dans le domaine public au moment de la signature de la Convention ou est tombée dans le domaine public pendant la durée de la convention, sans que la partie réceptrice ait violé ses obligations de confidentialité au titre de la convention ;
- Elle a été libérée de son obligation de confidentialité au regard de cette information par un accord écrit et préalable de la Partie émettrice ;
- Elle a reçu cette information d'un tiers, licitement, autrement que par violation des dispositions du présent article.

Les Parties s'engagent, dans le respect de la loi, à préserver la confidentialité des informations définies précédemment comme telles, dont elles ont connaissance et (ou) auxquelles elles auront eu accès dans le cadre de la Convention.



**13.1 RESEAU DE COMMUNICATIONS ELECTRONIQUES ETABLI SOUS MAITRISE D'OUVRAGE PUBLIQUE**

Lorsque le Réseau de communications électroniques est mis en place par un Opérateur pour le compte d'une collectivité, la Convention est signée après la date de prise d'effet du contrat pour l'établissement et l'exploitation du Réseau de communications électroniques.

La Convention ne peut excéder, en tout état de cause, une durée de vingt ans à compter de sa signature entre le Distributeur et le Maître d'Ouvrage.

Six mois avant cette échéance, le Maître d'Ouvrage informe le Distributeur et l'AODE de son intention de poursuivre ou non l'exploitation du Réseau de communications électroniques. Le Maître d'Ouvrage a la faculté :

- soit de demander la prorogation de la Convention et de se substituer à l'Opérateur ou de lui substituer un nouvel exploitant qu'il a désigné afin de poursuivre l'exploitation du Réseau de communications électroniques. Une telle prorogation donne lieu au versement des rémunérations et redevances dues au Distributeur et à l'AODE, dans les conditions fixées par l'Article 7 ;
- soit de demander la conclusion d'une nouvelle convention ; le Maître d'Ouvrage, le Distributeur et l'AODE se rapprochent alors pour convenir d'un commun accord de ces modalités ;
- soit de mettre fin à l'exploitation du Réseau de communications électroniques.

Dans ce dernier cas, l'Opérateur s'engage à déposer le Réseau de communications électroniques dans un délai maximum de douze mois à compter de la date d'échéance de la Convention. A défaut, le Distributeur se réserve le droit de déposer ledit réseau aux frais et risques de l'Opérateur. Celui-ci doit également procéder, le cas échéant, aux opérations de dépollution. Les modalités prévues à l'Article 8.1 s'appliquent.

**13.2 RESEAU DE COMMUNICATIONS ELECTRONIQUES ETABLI SOUS MAITRISE D'OUVRAGE PRIVEE**

La Convention est conclue pour une durée de vingt ans à compter de la date de sa signature par les Parties.

Six mois avant cette échéance, l'Opérateur informe le Distributeur et l'AODE de son intention de poursuivre ou non l'exploitation du Réseau de communications électroniques. Si l'Opérateur souhaite poursuivre l'exploitation du réseau, une nouvelle convention est signée entre les Parties.

Si l'Opérateur ne souhaite pas poursuivre l'exploitation du Réseau de communications électroniques, le réseau est considéré comme abandonné à la date d'échéance de la Convention. Dans ce cas, les dispositions de l'Article 8.1 s'appliquent, jusqu'à ce que l'Opérateur ait satisfait à ses obligations, et ce même si la date d'échéance de la Convention est passée.

**13.3 DISPOSITIONS COMMUNES**

- i- L'Opérateur ou le Maître d'ouvrage dans le cas de l'Article 13.1 demeure entièrement responsable du Réseau de communications électroniques jusqu'à la dépose complète de celui-ci.
- ii- L'échéance de la Convention ne produit pas d'effet sur l'existence et la validité des droits et obligations des Parties prévus pour demeurer en vigueur au-delà de l'expiration de la Convention, telles que les obligations des Parties relatives à la confidentialité.

Si l'une des Parties souhaite transmettre, dans le cadre de la Convention, une information à un tiers, elle s'engage à demander l'accord écrit des autres parties concernées avant toute divulgation d'une information considérée comme confidentielle, et à insérer dans les relations contractuelles avec ce tiers la même obligation de confidentialité que celle prévue à la Convention.

Les dispositions du présent article s'entendent sans préjudice du respect de la législation, notamment la loi n°78-753 du 17 juillet 1978 portant diverses mesures d'amélioration des relations entre l'administration et le public et diverses dispositions d'ordre administratif, social et fiscal.

**11.2 UTILISATION DES INFORMATIONS ECHANGES**

L'Opérateur ou le Maître d'Ouvrage s'engage à ne pas effectuer de traitement des informations qui lui sont communiquées par le Distributeur qui aboutirait à un non-respect des exigences fixées par la loi n°78-17 du 17 janvier 1978 susvisée ou à la reconstitution d'informations commercialement sensibles visées par l'article L111-73 du code de l'énergie. A cet égard, il est informé des sanctions encourues en cas de violation desdites obligations prévues par l'article L111-81 du Code de l'énergie.

Par ailleurs, toutes les informations communiquées par le Distributeur à l'Opérateur ou au Maître d'Ouvrage relatives au Réseau public de distribution d'électricité le sont aux seules fins d'exécution de la Convention. A cet effet, l'Opérateur ou le Maître d'Ouvrage est autorisé à transmettre ces données à ses prestataires travaillant pour son compte, sous réserve que le droit de propriété du Distributeur sur ces données et leur confidentialité soient préservés. Le prestataire doit alors s'engager à restituer à l'Opérateur ou au Maître d'Ouvrage ou à détruire, à la fin de la prestation, les données du Distributeur mises à sa disposition.

Sauf accord exprès, écrit et préalable du Distributeur, l'Opérateur ou le Maître d'Ouvrage s'engage à ne pas utiliser les données mises à sa disposition à d'autres fins en particulier les communiquer à des tiers, en ce compris à des fins commerciales.

Le présent article ne s'oppose pas à ce que l'Opérateur ou le Maître d'Ouvrage communique la cartographie du Réseau de communications électroniques, excluant la représentation du Réseau public de distribution d'électricité, pour l'application de l'article L. 33-7 du CPCE.

**12 CONNAISSANCES ACQUISES PAR LES PARTIES**

Les Parties s'engagent à ne pas divulguer les savoir-faire et les connaissances que le Distributeur, l'AODE et l'Opérateur ou le Maître d'Ouvrage ou ses prestataires possèdent du fait de leur exploitation respective au moment de la signature de la Convention ou qu'ils acquerront pendant son exécution.

Toutefois, lorsque l'Opérateur ou le Maître d'Ouvrage agit pour le compte d'un Maître d'Ouvrage public, les connaissances acquises par l'Opérateur ou le Maître d'Ouvrage peuvent être transmises au Maître d'Ouvrage dès lors que ces connaissances sont de nature à faciliter la cohérence des actions des collectivités en matière d'aménagement numérique du territoire.

Le Distributeur ou l'AODE (dans le cas où elle exercerait la maîtrise d'ouvrage) bénéficierait d'un droit d'usage gratuit des connaissances qu'il a acquises au cours de la mise en œuvre du Projet objet de la Convention, et ce pour leurs seuls besoins propres.

**13 DUREE DE LA CONVENTION**

La durée de la Convention s'exerce indépendamment de l'échéance du Contrat de concession de distribution publique d'électricité en cours.



iii- Les présentes stipulations s'appliquent sans préjudice du droit, pour le Distributeur victime des manquements de l'Opérateur et/ou du Maître d'Ouvrage, d'être indemnisé des conséquences dommageables de ces manquements, dans les conditions fixées par l'Article 9.

Par ailleurs, le paiement des prestations fournies par le Distributeur et des redevances dues pour toute utilisation d'un support restent dues, y compris en cas d'échéance de la Convention.

iv- Toute modification significative de la Convention fait l'objet d'un avenant.

La Convention ne peut pas être reconduite tacitement.

Les présentes stipulations constituent un tout indissociable, en ce compris les Annexes, insusceptible d'exécution partielle. Toutefois, la Convention a valeur prédominante sur ses Annexes en cas de contradiction.

#### **13.4 ACTUALISATION DE LA CONVENTION**

A la demande de l'une des Parties, les termes de la Convention peuvent être mis à jour afin de prendre en compte :

- une évolution du cadre réglementaire ;
- une évolution significative du contexte technique ou économique concernant les Réseaux de distribution d'énergie électrique ou les Réseaux de communications électroniques.

Toute évolution de la Convention est discutée avec l'ensemble des Parties. Par consensus entre les Parties et selon la nature des modifications apportées, l'actualisation de la Convention peut se faire par avenant, sous forme écrite, entre les Parties ou par signature d'une nouvelle convention. Dans ce second cas, la Convention devient caduque dès l'entrée en vigueur de la nouvelle convention.

Dans les deux cas, l'actualisation des termes de la Convention ne peut donner lieu à la perception de nouveaux droits d'usage ou redevances auprès de l'Opérateur ou du Maître d'Ouvrage, sauf disposition réglementaire en ce sens. Sauf accord différent entre les Parties, la date d'échéance de la convention actualisée est la date d'échéance de la Convention.

#### **14 CESSIION DU RESEAU DE COMMUNICATIONS ELECTRONIQUES**

En cas de cession de tout ou partie du Réseau de communications électroniques, l'Opérateur s'engage à informer le futur repreneur de l'existence de la Convention.

Il s'oblige à aviser l'AODE et le Distributeur, par lettre recommandée, de la cession, dans le mois suivant celle-ci. L'Opérateur doit fournir une copie de l'autorisation de cession délivrée par l'Autorité compétente.

Les droits et obligations de la Convention sont transférés au nouvel Opérateur par voie d'avenant, sans modification de la date d'échéance de la Convention.

La cession de tout ou partie du Réseau de communications électroniques n'ouvre droit à aucun remboursement des frais engagés par l'Opérateur cédant, ni à aucune autre indemnisation et ce, indépendamment de la date de prise d'effet de la Convention et des investissements réalisés par ce dernier.

#### **15 REGLEMENT DES LITIGES**

Sans préjudice des dispositions particulières prévues à l'Article 9 de la Convention, en cas de litige relatif à l'exécution et (ou) à l'interprétation de la Convention, les Parties s'engagent à rechercher une solution amiable. Cette tentative de conciliation suspend la recevabilité d'un recours devant le Tribunal Administratif compétent.

La procédure de conciliation doit être entreprise à l'initiative de la Partie la plus diligente dans le mois qui suit la connaissance de l'objet du litige ou du différend, par lettre recommandée avec accusé de réception adressée à l'autre Partie.

A défaut d'accord dans le délai d'un mois à compter de la lettre recommandée avec accusé de réception prévue à l'alinéa précédent, la Partie la plus diligente saisit le Tribunal Administratif compétent.

Les frais de conciliation sont répartis également entre chacune des Parties.

#### **16 REPRESENTATION DES PARTIES ET ELECTION DE DOMICILE**

##### **16.1 MODALITES D'ECHANGES D'INFORMATIONS ENTRE LES PARTIES**

Les communications qui seront faites entre les Parties, conformément aux obligations prévues par les présentes, se font entre les interlocuteurs désignés à l'Article 16.2.

Tout changement d'interlocuteur ou d'élection de domicile de l'une des Parties, ci-après arrêtés, devra être porté à la connaissance des autres Parties dans les meilleurs délais.



**16.2 REPRESENTATION DES PARTIES**

Les Parties s'engagent réciproquement à rester joignables et à s'informer de toute difficulté rencontrée pendant la durée d'exécution de la Convention.

Pour l'application de la Convention, les interlocuteurs sont :

Pour le Distributeur :

Monsieur Thierry Pottier  
06 88 38 86 66  
thierry.pottier@enedis.fr  
Directeur Territoriale du Tam et Garonne

Pour l'AODE :

Monsieur Jacques Gayral

Pour l'Opérateur :

Directeur Déploiement Fibre : Sylvain MOUETAUX <sylvain.mouetaux@cielo.net>

**16.3 ELECTION DE DOMICILE**

Pour l'exécution de la Convention, les Parties élisent domicile aux adresses ci-dessous :

Pour le Distributeur :

Enedis Direction Nord Midi-Pyrénées  
5 rue Pierre Gilles de Gennes  
81000Albi

Pour l'AODE

Syndicat Départemental d'Energies  
78 Avenue de l'Europe  
82000 Montauban

Pour l'Opérateur

IELO-LLAZO Services, 50 ter rue de Malte, 75011 PARIS

**17 SIGNATURES**

La Convention est dispensée de droit de timbre et des formalités d'enregistrement. Les Parties présentes signent cette Convention en autant d'exemplaires originaux qu'il y a de Parties.

Pour le Distributeur

Fait à , le

Le Directeur Territorial du Tam et Garonne  
M Thierry Pottier

Pour l'AODE

Fait à , le

Le Président  
M Jacques Gayral

Pour l'Opérateur

Fait à , le

LE DIRECTEUR  
Sylvain MOUETAUX

<sup>5</sup> Parapher l'intégralité des pages, y compris les annexes et faire précéder la signature de la mention « lu et approuvé »



## ANNEXE 1 : DESCRIPTION SOMMAIRE DES DIFFERENTS TYPES D'OUVRAGES ELECTRIQUES DES RESEAUX BT & HTA

### 1 RESEAU D'ELECTRICITE

#### 1.1 RESEAU BASSE TENSION (BT)

Le Réseau Basse Tension est destiné à l'alimentation en énergie électrique de la clientèle. On rencontre sur celui-ci des branchements aériens ou aéro-souterrains reliant le réseau basse tension aux constructions. Ces branchements sont réalisés en conducteurs aériens nus (2 ou 4 fils), en câble aérien isolé torsadé, ou en câble souterrain dans le cas de liaison aéro-souterraine.

Les réseaux en conducteurs nus comportent 2, 4, 5, 6 voire 7 conducteurs (rarement 3), espacés entre eux de 0,30 à 0,50 mètre et faiblement écartés du support.

Les réseaux en conducteurs isolés se composent d'un ou plusieurs câbles isolés torsadés (4 conducteurs plus, éventuellement, 1, 2 ou 3 conducteurs isolés d'éclairage public).

Les supports utilisés sont en béton, en bois ou en métal. Ils peuvent également servir au réseau d'éclairage public (la présence d'appareils d'éclairage public n'est pas un moyen suffisant d'identification d'un réseau basse tension). Le réseau d'éclairage public est constitué de conducteurs nus (2 ou 3 conducteurs) ou d'un câble constitué de 2 ou 3 conducteurs isolés. Les appareils d'éclairage public y sont raccordés.

#### 1.2 RESEAU MOYENNE TENSION (HTA)

Les réseaux à moyenne tension (HTA) ont de façon très majoritaire une structure arborescente, qui autorise des protections simples et peu coûteuses : à partir d'un poste source (lui-même alimenté par le réseau de répartition), l'électricité parcourt une artère (ou ossature) sur laquelle sont reliées directement des branches de dérivation au bout desquelles se trouvent les postes HTA/BT de distribution publique, qui alimentent les réseaux basse tension (BT). La structure arborescente de ces réseaux implique qu'un défaut sur une ligne électrique MT entraînera forcément la coupure des clients alimentés par cette ligne, même si des possibilités de secours plus ou moins rapides existent.

Les réseaux HTA aériens, dont les ossatures sont constituées des 3 phases, sont majoritaires en zone rurale, où la structure arborescente prédomine largement. Par contre en zone urbaine les contraintes d'encombrement, d'esthétique et de sécurité conduisent à une utilisation massive des câbles souterrains. Les réseaux souterrains étant soumis potentiellement à de longues indisponibilités en cas d'avarie (plusieurs dizaines d'heures), il est fait appel à des structures en double dérivation ou à des structures radiales débouclées munies d'appareils automatiques de réalimentation, permettant une meilleure sécurité d'alimentation.

#### 1.3 RESEAU MIXTE (HTA + BT)

Les réseaux mixtes (HTA et BT) ne peuvent accueillir que de la Fibre optique.

## 2 SUPPORTS DU RESEAU D'ELECTRICITE

### 2.1 SUPPORTS DU RESEAU BASSE TENSION (BT)

Armeries des lignes électriques aériennes BT  
Silhouettes les plus courantes

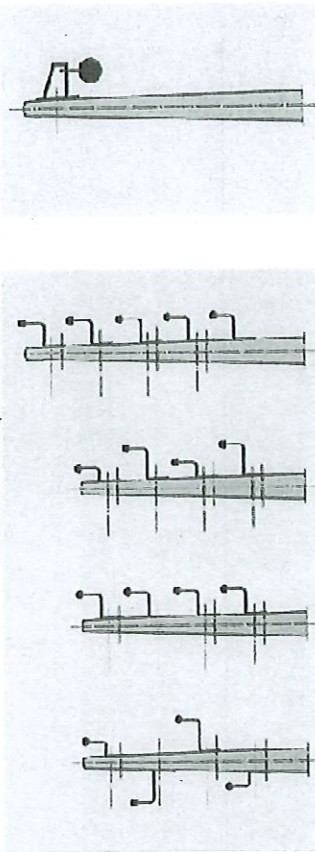


Figure 1 : Réseau électrique BT nu et isolé

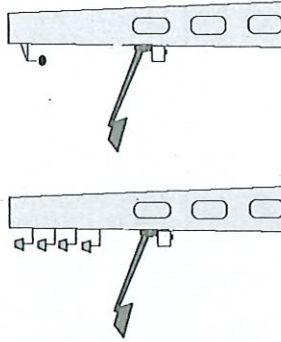


Figure 2 : Réseau électrique BT + éclairage public



2.2 SUPPORTS DU RESEAU MOYENNE TENSION (RTA)

Armements des lignes électriques aériennes HTA  
Silhouettes les plus courantes

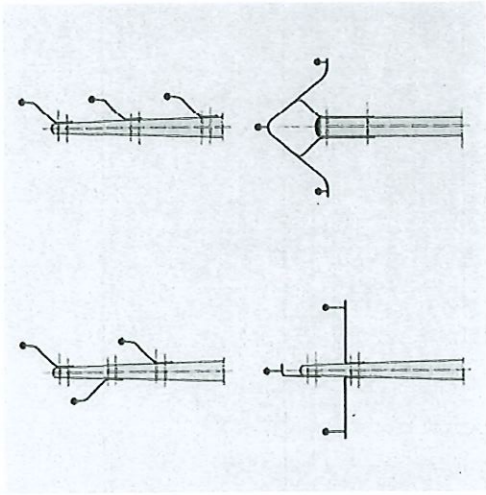


Figure 3 : Réseau électrique HTA - Technique rigide

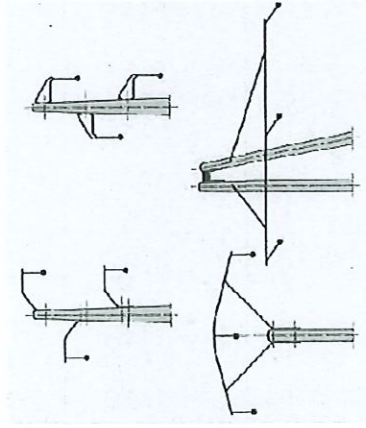


Figure 4 : Réseau électrique HTA nu - Technique suspendue

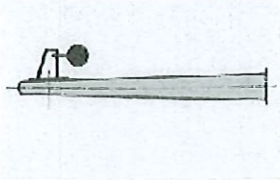


Figure 5 : Réseau électrique HTA isolé

Armements des lignes électriques mixtes HTA et BT  
Silhouettes les plus courantes

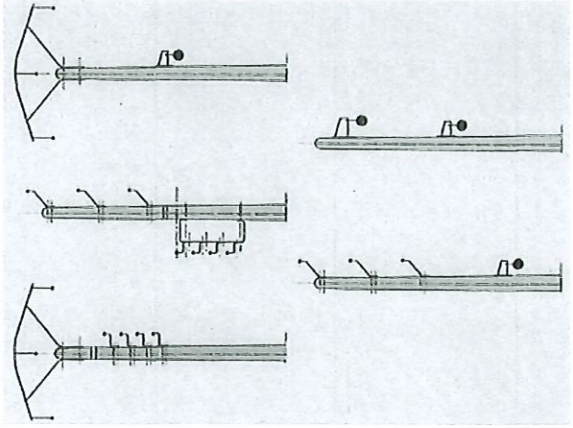


Figure 6 : Réseau électrique mixte HTA et BT



**ANNEXE 2 : LOCALISATION DU DEPLOIEMENT DU RESEAU DE COMMUNICATIONS ELECTRONIQUES COUVERT PAR LA CONVENTION****1 TERRITOIRE CONCERNE PAR LA CONVENTION**

Le Maître d'Ouvrage a décidé de déployer un réseau de communications électroniques sur le territoire de communes du département du tarn et Garonne

**2 LISTE DES COMMUNES CONCERNEES**

Toutes les communes du département

**3 VOLUMETRIE ANNUELLE PREVISIONNELLE ET ZONES CONCERNEES**

Préciser dans la mesure du possible les linéaires BT et HTA concernés  
40 supports par an

**ANNEXE 3 : LISTE DES EQUIPEMENTS D'ACCUEIL SOUMIS A OBLIGATION DE PARTAGE**

La présente liste détaille les équipements d'accueil sur lesquels porte l'obligation de partage, conformément aux dispositions de l'article 4.2.

Selon les termes retenus dans la convention, le partage peut être mis en œuvre par la Collectivité, à qui les équipements sont transférés dès leur réalisation, ou bien directement par l'Opérateur.

Equipements soumis à obligation de partage :

Traverse et gaines de protection verticale

**ANNEXE 4 : REGLES APPLICABLES AUX OPERATIONS D'ENFOUISSEMENT**

Dans le cadre des ouvrages concernés par la Convention, la répartition des coûts imputables à chacun des ouvrages est établie comme suit.

1. Si l'enfouissement de l'ouvrage électrique est sous la maîtrise d'ouvrage du Distributeur :

Les Parties appliqueront les dispositions de l'article D. 407-6 du CPCE telles qu'elles sont prévues à la date de la signature des présentes. Chacune des parties prend en charge les coûts spécifiques des ouvrages qu'elle exploite (fourreaux, regards, chambres de tirage, cadres et trappes standards ...) ainsi que les ouvrages de génie-civil supplémentaires éventuels (pose de chambres, de mortiers, foyage etc.), requis spécifiquement.

Le Distributeur peut éventuellement faire une offre de service pour assurer la maîtrise d'œuvre d'ensemble du chantier pour le compte du maître d'ouvrage de télécommunications.

2. Si l'enfouissement est sous la maîtrise d'ouvrage de la collectivité :

Les Parties appliqueront l'article L. 2224-35 du Code général des collectivités territoriales<sup>6</sup>

<sup>6</sup> A compléter le cas échéant en mentionnant la convention fixant les modalités particulières établies entre l'Opérateur et l'AODE



**ANNEXE 5: MODALITES TECHNIQUES D'UTILISATION DES SUPPORTS COMMUNS DE RESEAUX PUBLICS DE DISTRIBUTION D'ELECTRICITE BASSE TENSION (BT) ET HAUTE TENSION (HTA) POUR L'ETABLISSEMENT ET L'EXPLOITATION D'UN RESEAU DE COMMUNICATIONS ELECTRONIQUES**

voir fichier séparé

**ANNEXE 6: DESCRIPTION TECHNIQUE DES DONNEES DE CARTOGRAPHIE MISES A DISPOSITION**

1. Données mises à disposition de l'Opérateur et de l'AODE par le Distributeur

Les données sont fournies au format SIG Shape (ESRI) pour une cartographie 1/25.000 de la France (hors Corse). Les tracés sont fournis en projection RGF 93 (ou, en toute hypothèse, selon un format convenu entre le Distributeur et l'Opérateur). Il est convenu d'une livraison semestrielle de l'ensemble des supports communs exploités par l'Opérateur.

L'Opérateur communique donc au Distributeur l'emprise prévue du projet.

Le Distributeur identifie cette emprise dans le SIG et réalise un export au format Shape des données:

Les couches géographiques suivantes sont fournies :

- Elec E Appareil de coupure aérien HTA.shp couche de points représentant la position des appareils de coupure aériens HTA

Champ	Type	Description
T_L_COMMAN	Texte	Télécommandé : oui, non
SYMBOLOGIE	Texte	Champ généré par Smallworld
ANGLE	Numérique	Angle orientation
SYSANGLE		

- Elec E Tronçon aérien HTA ME Position.shp : couche d'arcs représentant les tronçons aériens HTA

Champ	Type	Description
D_SIGNATION	Texte	Section, matière et technologie du câble Exemples : - 150 AL S6: câble, de section 150, en aluminium, technologie : S6 - Synthétique HN-33 S26 - 240 AL SO: câble, de section 240, en aluminium, technologie : SO - Isolation Synthé. UTE C 33-223 Câble 2000
SYMBOLOGIE	Texte	Champ généré par Smallworld

- Elec E Tronçon aérien BT ME Position.shp : couche d'arcs représentant les tronçons aériens BT

Champ	Type	Description
Type de ligne	Texte	Deux valeurs : « Torsadé » ou « nu »
D_SIGNATION	Texte	Section, matière et technologie du câble Exemples : - T 70 AL : Torsadé, de section 70.



## ANNEXE 7 - DEMANDE D'UTILISATION DES SUPPORTS

Opérateur (nom et adresse) : .....  
 Date : .....  
 Adresse chantier : .....  
 Dossier (Réf Opérateur) : .....  
 Plan(s) (nom des fichiers) : .....

- un plan itinéraire (1/1.000) en format électronique faisant apparaître :

- le tracé du réseau sur supports communs ;  
 l'emplacement des supports demandés, chaque support étant numéroté ;

le nombre et la nature des câbles ;

les longueurs des portées (y compris le cas échéant les portées amont et aval respectivement du premier et du dernier support) ;

la localisation et le positionnement sur le support des coffrets et accessoires ;

la position des prises de terre existantes et celles à créer (dans le cas de câbles télécom comportant un conducteur métallique) ;

- le calendrier prévisionnel d'exécution des travaux ;

- la photo des supports demandés

Nota : L'Opérateur envoie cette demande d'utilisation des supports au Distributeur accompagnée du dossier de calculs mécaniques de vérification d'aptitude (Fichiers données et résultats).

	en aluminium - 3 x 75 CU + 48 CU: « fil nu », 3 conducteurs de phase de section 75, en cuivre + 1 conducteur de neutre de section 48, en cuivre Champ généré par Smallworld
SYMBOLOGIE	Texte

## 2. Données mises à disposition du Distributeur et de l'AODE par l'Opérateur

Les données sont fournies au format SIG Shape (ESRI) pour une cartographie 1/25.000 de la France (hors Corse). Les tracés sont fournis en projection RGF 93 (ou, en toute hypothèse, selon un format convenu entre le Distributeur et l'Opérateur). Il est convenu d'une livraison semestrielle de l'ensemble des supports communs exploités par l'Opérateur.

La couche géographique suivante est disponible :

➤ Une couche de points contenant la localisation des supports communs

Champ	Type	Description
Propriétaire	Texte	Nom du propriétaire
Exploitant	Texte	Nom de l'exploitant de la Fibre optique posée en support commun
Système de projection	Texte	Nom du système de projection (RGF 93, Lambert II, WGS84, etc.)
Localisation	Numérique	Coordonnées
Type de support	Texte	Bois, béton...
Type de câble	Texte	Cuivre, Fibre optique...
Caractéristiques du câble	Texte et Numérique	Libellé, type, diamètre
Date d'installation	Date	Date d'installation sur le support commun
Hauteur	Numérique	Hauteur du support



**ANNEXE 8 : ATTESTATION D'ACHEVEMENT DE TRAVAUX DE RESEAU DE COMMUNICATIONS ELECTRONIQUES SUR SUPPORTS COMMUNS**

Opérateur : .....  
Date : .....  
Adresse chantier : .....  
Dossier : .....  
Plan(s) : .....

L'Opérateur certifie que les travaux lui incombant sont réalisés conformément :

- au projet présenté et accepté par l'AODE et le Distributeur,
- aux textes réglementaires,
- aux dispositions conventionnelles du présent guide,
- aux règles de l'art.

L'Opérateur précise que les travaux sont :

- complètement achevés
- partiellement exécutés (Joindre le descriptif précis des travaux restant à réaliser)

L'Opérateur remet un plan de récolement mentionnant au minimum :

- nature et caractéristiques des câbles,
- tension de pose,
- valeur des prises de terre pour les câbles télécom comportant un conducteur métallique (éventuellement valeur du couplage avec une proximité de terre HTA ou HTB),
- date de mise à jour,
- position des branchements.

Schéma ci-dessous ou plan joint si nécessaire

Responsable de l'Opérateur .....  
Nom : .....  
Société : .....  
Signature : .....  
Responsable du Distributeur .....  
Nom : .....  
Société : .....  
Signature : .....

(1) cocher la mention utile

**ANNEXE 9 : INSTRUCTIONS DE SECURITE A RESPECTER PAR L'OPERATEUR OU SON PRESTATAIRE POUR TRAVAILLER A PROXIMITE DES RESEAUX**

*Ce document est contresigné par l'Employeur Chef d'Etablissement Délégué des Accès (CEDA) du Distributeur qui pourra apporter tout complément d'information sur les instructions ci-dessous.*

L'Opérateur a signé, le jj.mm.aaaa, une convention avec Enedis afin d'utiliser les ouvrages et les supports d'ouvrage pour ses propres matériels ou réseau. L'Opérateur ou le prestataire qui travaille pour son compte conviendrait avec Enedis des modalités suivantes pour accéder aux ouvrages et aux supports et opérer en sécurité.

Le personnel amené à intervenir devra être habilité à minima H0B0 et ne jamais pénétrer la DMA (Distance Minimale d'Approche) de 0,30 m pour du réseau BT nu et de 0,60 m pour de la HTA. Les travaux en hauteur avec assujettissement sont interdits à une personne seule. Il en va de même pour les travaux nécessitant une surveillance permanente. Dans les équipes, le chargé de travaux porte un signe distinctif rouge (casque, bandeau, brassard, etc.)

Un surveillant de sécurité électrique sera nécessaire pour les interventions à moins de 1 m du réseau BT nu et de 2 m du réseau HTA nu. Il doit être habilité d'indice 0 pour les travaux d'ordre non électrique et d'indice 2 pour les opérations d'ordre électrique soit B0, B2 ou H0V, H2V.

Si la DMA devait être engagée, le chantier sera stoppé et une demande de Consignation sera adressée au Distributeur ou une protection de chantier de tiers dans le cas de réseau BT.

Toute opération doit faire l'objet d'une préparation et a minima d'une analyse sur place.

Dans le cas de travaux sous consignation, une attention particulière sera portée au risque des courants induits sur conducteurs nus.

Toute contrainte mécanique sur un câble électrique de remontée aéro-souterraine, par cerclage métallique, cravate, élingue ou autre dispositif d'accrochage permanent ou temporaire est interdite.

Les manœuvres d'exploitation sur le réseau sont du ressort exclusif des personnels habilités d'Enedis ou sur ordre du chargé d'exploitation.

Dans le cas de situation d'interférence d'un chantier de l'Opérateur ou du prestataire et du Distributeur constaté localement, la priorité sera donnée au Distributeur, l'Opérateur ou le prestataire devant interrompre ou reporter leur chantier.

L'Opérateur ou le prestataire communiquera au Distributeur la liste des agents habilités et susceptible d'intervenir sur le réseau.

L'Opérateur ou le Prestataire communiquera au chargé d'exploitation Enedis du service local de distribution le planning hebdomadaire prévisionnel, la semaine précédant les travaux, avec le lieu du chantier (adresse et coordonnées géo-référencées), la date, l'heure de début et l'heure de fin. Ce planning indique, en outre, l'entreprise réalisatrice, le nom du chargé de travaux avec ses coordonnées téléphoniques (GSM).

En cas de modification de ces plages d'intervention, l'Opérateur ou son prestataire enverra un planning modificatif au moins 48 h avant ou prévendra par téléphone, y compris en temps réel au 01 81 62 47 01 pour des travaux urgents au sens de la réglementation en vigueur ou au XX XX XX XX XX XX pour des travaux courants.

L'ascension des supports peut se faire par tout moyen réglementaire et ne doit pas endommager les autres matériels fixés aux supports. Le personnel de l'Opérateur ou du prestataire ne doit pas intervenir

<sup>7</sup> Numéro de téléphone à renseigner par l'unité locale d'ENEDIS signataire de la convention



sur ces matériels ou sur les annexes des ouvrages du Distributeur. Toute anomalie constatée sera répertoriée et communiquée au Distributeur chaque semaine, sauf pour les urgences.

En cas d'endommagement du réseau ou pour toute situation affectant la sécurité, le Distributeur sera prévenu immédiatement au 01 76 61 47 01 (dommage aux ouvrages).

Le Distributeur pourra diligenter son personnel sur site à des fins de contrôle du respect des présentes prescriptions. A ce titre, il pourra demander au personnel de la société de produire leur titre d'habilitation et les présentes instructions fournies par l'employeur.

Enedis informe l'Opérateur que les supports en bois ont subi en usine un traitement préventif par imprégnation avec un produit de préservation. Le marquage présent sur chaque support permet d'identifier le type de produit et la méthode d'imprégnation. Il appartient à l'Opérateur d'en tenir compte et d'informer le personnel sur les dispositions réglementaires à respecter.

L'Opérateur ou le prestataire

L'employeur délégataire des accès d'Enedis

Date et signature

Date et signature